



新纪元期货有限公司  
NEW ERA FUTURES CO., LTD

# 每日投资导读

2010年12月23日星期四

## 目 录

### 【每日评述】



[期市早八点](#)

### 【品种聚焦】



[有色金属](#)



[天然橡胶](#)



[螺纹钢](#)



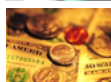
[豆类油脂](#)



[棉花白糖](#)



[化工产品](#)



[股指期货](#) [股指套利](#)

## 新纪元期货有限公司

### 研发部

分析师：魏 刚 席卫东

陆士华 陈小林

王成强 高 岩

程艳荣 张 雷

编 辑：李 明

电话：0516-83831107

0516-83831127

0516-83831134

传真：0516-83831107

地址：徐州淮海东路153号

邮编：221005

### [【联系我们】](#)

## 国际要闻

### 1. 法国主权债务或降级 希腊主权债务或被下调至垃圾级

据彭博社消息，由于欧洲债务危机促使新一轮降级风潮威胁到该区域评级最高的借款者，法国可能失去其最高的3A评级，比利时也面临可能被降级的风险。据《华尔街日报》消息，惠誉国际评级成为本月以来将希腊评级列入负面观察名单的第三家主要评级机构。报道称，由于目前惠誉对希腊的评级已经是投资级别的最低一档“BBB-”，若再遭下调，则希腊的主权信用评级将被下调至“垃圾”级。

（欧债危机发酵的新闻天天轰炸投资者，但从较长周期看，应该无碍美元指数长期下跌趋势。）

### 2. 洋葱价格十天翻一番 印度宣布禁止洋葱出口

据英国《每日电讯报》，最近几天印度洋葱的价格比十天前翻了一番，达到大约每公斤10-11元人民币，超过了印度人的日收入。印度的洋葱价格急升，主要是因为洋葱产地暴雨导致洋葱产量减少至不足往年的四分之一，同时还有人为的囤积货物原因和消费者恐慌心理的作祟。咖喱是印度主要的传统菜肴，而作为制作咖喱的重要材料，洋葱长期以来一直在印度人的餐桌上占据着不可或缺的位置。印度政府宣布，鉴于国内洋葱价格急升一倍，在2011年1月15日前禁止洋葱出口以稳定物价。

（类似的新闻在2011年或将不断出现，2011年有望再次出现农产品盛宴。）

## 宏观分析师

联系人：魏刚

电话：

0516-83831185

电子邮件：

wg968@sohu.com

### 3. 德意志银行：2011年全球经济增速放缓至3.9%

德意志银行日前发布《2011年全球经济展望》，指出对全球大部分地区而言，尤其是发达经济体如美国、日本和欧元区，经济增长将会放缓，困难会更大。同时随着全球经济重心的转移，新兴市场国家经济增长相对强劲，但也无法完全摆脱发达经济体增长放缓所带来的负面影响。《展望》预计明年全球大部分地区的经济增速将处于历史最低水平，低于2010年；全球经济增速将会从2010年的4.7%放缓到3.9%。

## 国内要闻

### 1. 央行拟建立新信贷管理体制 可能不再定信贷目标

消息人士透露，央行近期召集主要银行开会，讨论信贷管理体制改革事宜。拟建立的信贷管理体制，将根据经济增长速度确定信贷投放速度，资本充足率等指标将纳入考量范围。此次改革意在将信贷管理方式从行政管制向综合运用市场化调控手段转变。如果该举措得以实施，意味着央行可能不再设定信贷目标，而是根据各家银行的资本充足率、流动性比率、动态拨备率、存贷比指标来指导信贷投放。窗口指导、差别存款准备金率、定向央票等工具的使用将更加频繁。分析人士表示，由于涉及资本充足率等监管指标，改革信贷管理体制意味着信贷额度将由央行制定转变为央行与银监会共同制定。

（目前在建立新的信贷管理体制方面还存在一些争议，具体方式还没有明确定论。但信贷管理逐渐转向由市场机制进行调节的改革方向是不会变的）

### 4. 发改委：物价涨幅将控制在 3.3%

国家发改委副主任彭森昨天在全国价格认证工作会议上首次透露上述数据，这个数字也进一步印证了上个月发改委主任张平提出的今年我国物价涨幅将比3%稍微高一点的说法。彭森指出，稳定消费价格总水平、保障群众基本生活工作已取得初步成效。从11月底开始，蔬菜价格出现明显下降，棉花、食糖和化肥价格高位回落。国家统计局近日公布的全国200个主产区主要农产品价格变动则显示，12月1日到10日15种主要农产品当中，籼稻、活羊、苹果、柑橘等价格涨幅已明显下降，而籽棉价格则与11月下旬相比下跌7.84%。

（全年 CPI 控制在3.3%预示着今年12月份 CPI 涨幅较11月份将明显收窄，国家稳定物价的“组合拳”已经初显成效。年内加息的压力不大。）

## 沪铜

## 每日观点：军演再次升级 期铜遇阻回落

## 投资策略

## 中期策略

伦敦铜已经站稳 9000 美元一线，今日虽然受韩朝再次危机的影响期价大幅震荡回落，但铜价大幅回落的可能性不大，建议低位多单继续持有，回调可适当加码，多单止盈 68350

## 短期策略

短期沪铜在 69500--70000 一线存在强大强大压力，伦铜电子盘今日再次突 9300 美元的阻力，今日上海期铜震荡大幅回落，建议多单继续持有，期价盘中回调可积极寻求低点买进，仓重者盘中寻求高点可适当减仓，建议短期不追高，关注 70000 的压力情况，突破可加码。

## 市场综述

今日沪铜受伦铜探底回升的影响的影响大幅高开，在上冲到70000附近明显跟多力量不足，期价维持高位震荡，上午10.30过后期价出现下跌行情，主力合约1103合约在下探至68400之下明显有支撑，特别是橡胶再次走弱的带动下，期价并没有出现恐慌性下跌，主力合约1103合约报收68700元，主力合约1103合约全天下跌270元，全天1103合约成交190738手，成交量小幅萎缩，持仓大幅减少12000余手。达到196534手。

## 基本面

1. 今日上海铜长江现货报价68000—68400元，现货升帖水为 c550\c350。贴水有所放大。
2. 今日上海现货库存减少150吨，总库存为594256吨。
3. 上午韩国再次宣布23日举办更大规模的军事演习，市场出现短暂的恐慌。。
4. 中国11月铜精矿进口552,773吨，同比增长12%，1-11月份总共进口598吨，同比增加6.4%。
5. 中国海关公布11月份精炼铜进口232298吨，同比增加18.84%，1—11月份总共进口1693500吨，同比减少8.52%。
6. 从现货月持仓仍然较高以及大户持仓报告看，外铜市场的逼仓行为还未结束，这为全球铜价再次冲击历史记录提供支持。但在国内货币政策紧缩预期未消、年底资金回笼结算、铜消费淡季等背景下，铜价继续大幅上行的理由并不充分，短期追涨风险较大。

## 金属分析师

联系人：陆士华

电话：0516-83831180

电子邮件：

[506816831@qq.com](mailto:506816831@qq.com)



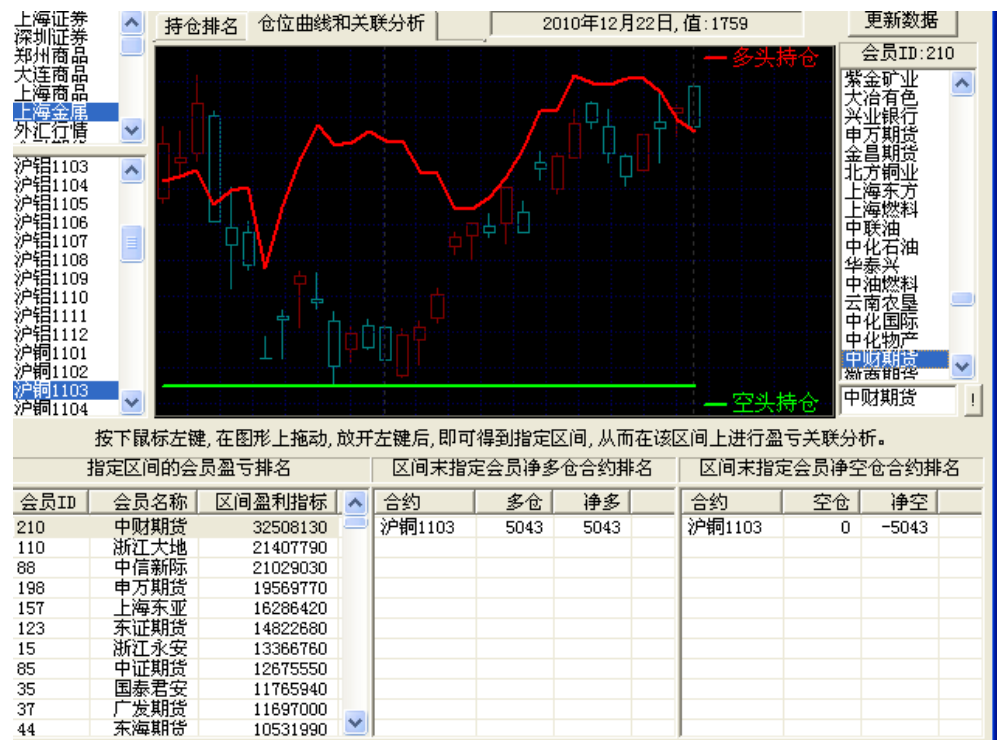
## 技术分析

**点评：**。再次几次上冲69500-70000一线受阻后，今日期价受韩国宣布23日举行更大规模的军演的影响大幅回落，期价短期将考验68500一线的支持力度，尾盘期价重新回到68500之上，今日受股市下跌和外盘电子盘重新走弱的带动期价回到69000之下，同时必赢三线回到0轴之下，短期呈现相对弱势，但不建议大家追空，明日可继续寻机短多操作。



## 持仓分析

**点评：**从近期表现较好的中财期货可以看出多单今日小幅减少，空单在持续不变，多单占绝对优势。短期做空需谨慎，仓轻者可少量持有，多单，期价回调后可伺机加码买进，仓重者可以逢高减持，回调再进。



## 天然橡胶

## 每日观点：期价冲高回落 追空不宜

## 投资策略

**中期策略** 多单可继续持有

**短期策略** 多单可少量减持，逢回调低点再买进

## 基本面

1、受中国政府愿意帮助欧洲维护市场稳定的消息影响，国际商品市场多数走高，印度合成胶进口量快速上升的消息进一步支撑橡胶价格。不过，投资者开始关注国储举动，价格可能已经逼近其警戒位置。

2、纽约商业期货交易所(NYMEX)2月原油期货受宏观利好消息及天气寒冷的支撑而价格走高。这将增加合成橡胶成本，对天然橡胶价格有利。

3、TOCOM 橡胶期货合约周三上涨至纪录新高，因原油价格在亚洲交易时段扩大涨幅，此前在隔夜收于两年高点。现货橡胶供应紧俏亦提供支撑。

4、东南亚橡胶主产国普遍面临多云及降雨天气，割胶将会受到影响。泰国橡胶协会称，由于大雨导致乳胶采割中断，泰国第四季度天然橡胶产量预计下降4.1%，这将支持橡胶价格。

## 市场综述

今日橡胶主力1105合约小幅高开后价格迅速回落。整个早盘价格始终在37365元上下窄幅振荡，午盘开盘后价格迅速跳水随后横盘整理，尾盘价格再度小幅下跌至全天最低价36450元。最终报收于36585元，较昨日下跌690元，跌幅1.85%。全天成交1060490手，较昨日减少约11万手，持仓量也较昨日减少了1万多手。

## 金属分析师

联系人：陆士华

电话：

0516-83831180

电子邮件：

[506816831@qq.com](mailto:506816831@qq.com)

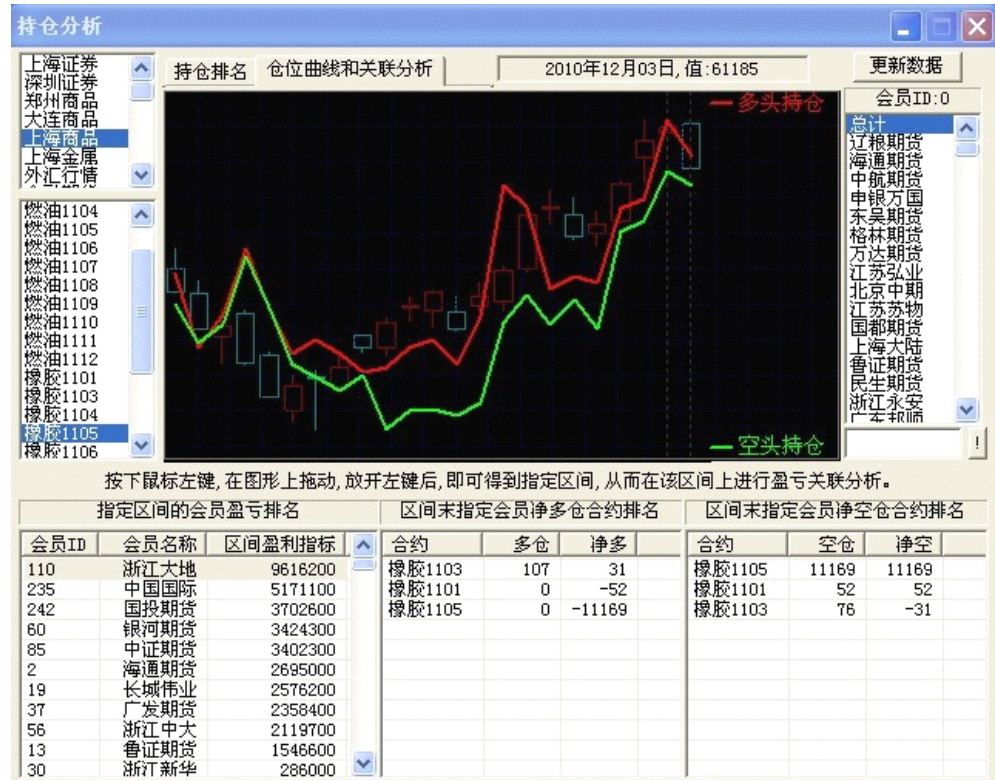


### 技术分析



**点评：**昨日尾盘后的下跌背离与今日早盘小幅高开并迅速回落较为吻合。今天上午价格小幅振荡而主力线一路向下并穿越0轴，形成下跌背离。这导致了午后开盘后价格的迅速跳水。由于主力线现在远离0轴低位且主力线平滑并没有走平的迹象，明日价格仍可能回调。

### 持仓分析



**点评：**最近表现出色的浙江大地在已有11169手空头持仓的基础上，今天又增加了2427手。其他几家浙江期货公司也都看空，预计明天价格回调的可能性很大。

## 螺纹钢

## 每日观点：期价失守4800 明日或将继续争夺

## 投资策略

## 中期策略

引领期价拉升的主要因素现价和铁矿石价格均不在攀升，钢材库存压力也逐步减小，预计上方空间不大，前期多单可继续谨慎持有，但不建议继续追多。

## 短期策略

短期或将维持区间震荡，建议跟随主力线动向选择操作方向。

## 市场综述

期钢22日高开低走，其主力1105合约早盘以4830点小幅高开，全天震荡下行，最低下探至4783点反弹，最终以0.48%的涨幅报收于4794点。全天成交463988手，减仓50556手至636140手。

现货市场方面，大部分地区报价与21日持平，少数地区上涨，全国28个主要地区的螺纹钢均价上涨至4821元/吨，成交依然清淡。

原材料方面，国内铁矿石市场高位盘整，局部地区价格略有上扬，国内钢坯市场继续坚挺运行，唐山地区价格持续拉涨，多数市场钢坯现货资源依旧趋紧。

## 基本面

国土资源部网站12月22日消息称，截止到今年11月底，全国房地产用地供应总量达12.82万公顷，创历史新高。其中保障性住房用地供应1.34万公顷，确保了国务院下达的580万套保障性安居工程建设用地供应。下一步，国土资源部将督促各地狠抓已有政策措施贯彻落实，切实做好当前和近期土地市场的监管工作。

国土部将进一步严格落实房地产用地调控政策，规范市场秩序，加快闲置土地清理查处，近期将公布一批因企业原因造成闲置土地的名单，禁止企业及控股股东在问题查处到位前参与竞争拿地。据介绍，截至2009年12月31日，全国因企业原因和政府原因造成闲置尚未完成整改处置的闲置土地分别为200余宗、500余宗，面积分别为1000余公顷、2000余公顷。

对于关注度极高的2011年度铁矿石谈判进展，淡水河谷公司执行总裁马定思表示，由于当前季度定价机制运行良好，明年不再需要进行铁矿石价格谈判。如此坚决的表态，不仅让一直密切关注铁矿石谈判的中国钢企受到打击，也让中国正在研究的新定价机制更难以变成现实。然而，对于季度定价，工信部原材料司副司长骆铁军坦言，今年一季度开始，长协矿改成季度定价，终结了“双轨制”，这降低了双方的风险，抑制了炒作空间。但受供求关系影响，三大矿山的垄断，已经影响了中国钢铁行业的健康发展。未来铁矿石务必要寻求一个更合理的，与钢材价格挂钩的新定价机制。

## 金属分析师

联系人：程艳荣

电话：

0516-83831107

电子邮件：

[cvr@neweraqh.com.cn](mailto:cvr@neweraqh.com.cn)





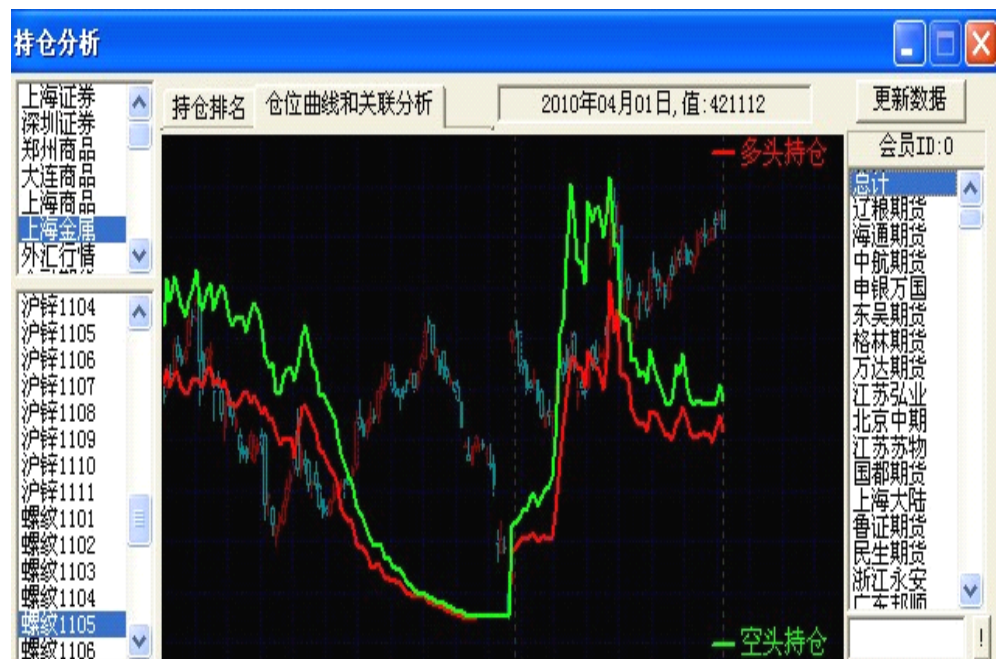
### 技术分析



**点评：**

期价自11月中旬以来一直震荡上行，引领期价上涨的因素逐渐消退，预计上方空间不大，前期多单可继续谨慎持有，但中长期不建议继续追多。短期来看，期价21日盘中大幅下跌，主力线控制综合线迅速下穿0轴，但尾盘随期价上涨而企稳，预计明日或将继续保持在4750-4850之内区间震荡，建议跟随主力线动向选择操作方向。

### 持仓分析



**点评：**

从持仓排名前20为的总计持仓来看，20日多空头寸均有减少，中钢期货空单减持10386手，说明空头主力出逃意愿较强，多头主力虽也有小幅减仓，但出场意愿不强，说明多头信心较大，前期多单可继续谨慎持有。



## 豆油

### 每日观点：冲高回落，豆油仍处强势格局

#### 投资策略

##### 中期策略

美洲圣诞之月，我国元旦、春节逼近，消费旺季令豆类油脂价格显强，长期建多操作；南美天气及国内宏观政策为后市关注要点。

##### 短期策略

万点上方震荡，慢牛格局打开，进一步关注均线支撑

#### 市场综述

CBOT 豆油21日收盘上涨，其中，1月期豆油上涨0.58美分/磅，收于55.56美分/磅，再次刷新近27个月的新高。国内豆油受此影响，高开于10210点，冲高10258点后回落，最低止于10132点。减仓1万5千余手至459984手持仓，成交60余万手。

前期领涨的商品沪胶、棉花走势疲软，连同股指打压人气，严重拖累油脂盘面。

#### 基本面

国际豆类油脂市场整体氛围偏多，阿根廷干旱天气继续提供大豆风险升水，汉堡21日消息，油世界称其暂时将阿根廷2011年初大豆产量预估下修至4700万吨，但警告称，预估值可能再次修改，并取决于未来几周的天气状况，并有可能继续下调至4300万吨。（12月14日油世界于对阿根廷2011年初大豆产量的预估在5050万吨）这将大幅降低南美大豆的供应，利多大豆期价，CBOT大豆价格或将迭创新高。

中国海关总署发布的最新数据显示，十一月份中国大豆进口量为5,475,107吨，今年十一月份中国从美国进口了3,784,147吨大豆，年增长40%左右。从阿根廷进口了915,016吨大豆，从巴西进口了697,722吨大豆，远远高于上年同期的水平。不过目前国内大豆库存充足，12月份的国内大豆进口需求下降。

#### 农产品分析师

联系人：王成强

电话：

0516-83831127

电子邮件：

wcqmail@163.com

中央农村工作会议，这将为明年的农村工作目标定调。未来农产品政策方面，窗体顶端窗体可能有所转变，更重视农产品供应，以及农民收入，这样农产品价格或不会遭遇过分打压。

2010年黑龙江省省级储备大豆19.1万吨将于明日（23日）竞价销售，这也是黑龙江省本月内第四次抛售大豆。前三次的情况是：12月3日，24.6万吨黑龙江省储大豆成交5.5万吨；12月10日，19.1万吨黑龙江省储大豆全部流拍；12月17日，19.1517万吨黑龙江储备大豆，全部流拍。

### 技术分析

**点评：**

右图显示的是，投资家软件，第一栏豆油近两日的5分钟K线图谱，第二栏潮起潮落技术指标，第三栏三线必赢技术指标，第四栏日内操盘技术指标。

早盘，价格试探击穿多空分水岭，主力线出现下移倾向苗条；午后，主力线击穿零轴，价格有效击穿多空分水岭，日内势头转空。

短期遭遇技术打压，对价格形成不利影响，进一步关注主力线运行情况。



### 持仓分析

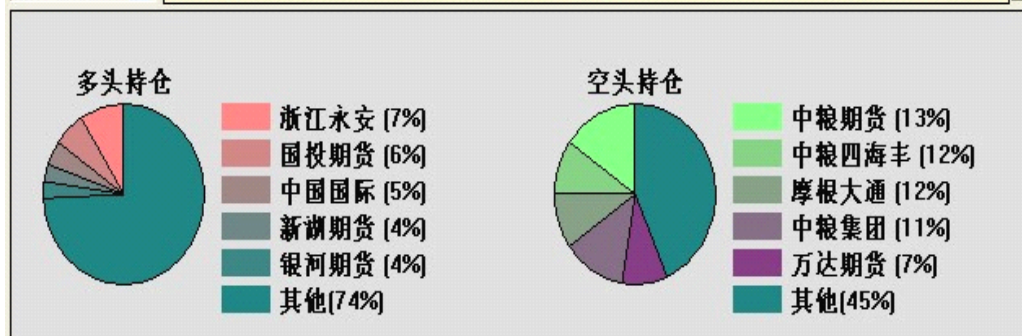
**点评：**

日内冲高回落，宏观变数下资金减仓规避。

持仓排名居前的会员，多头主力以浙江资金减持为主，而空头主力亦同比减持，市场表现高位震荡，但期价重心再度攀升，消费旺季下趋势为多

仍然坚持，虽遭国家调控压力，但外围原油及油脂强势，令国内呈现慢涨局面的观点

序号	会员	多仓	增减	会员	空仓	增减
1	浙江永安	16355	-1450	中粮期货	30426	-228
2	国投期货	14968	792	中粮四海丰	28500	0
3	中国国际	11705	-982	摩根大通	27968	-403
4	新湖期货	10553	-2382	中粮集团	27000	0
5	银河期货	10447	-332	万达期货	16874	-1094
6	宏源期货	10238	718	浙江永安	12366	-350
7	浙江大地	9742	77	国投期货	8910	-1960
8	一德期货	8957	-1055	中国国际	8642	-1900
9	万达期货	5926	1429	信达期货	5790	58
10	国泰君安	5826	421	新湖期货	5534	220
11	浙商期货	4855	-48	汇鑫期货	4279	-89
12	成都倍特	4651	-454	兴业期货	3219	655



## 棉花

## 每日观点：一阳吞三阴释放抛压 关注27000支撑力度

## 投资策略

## 中期策略

中线多单逢高减仓兑现盈利，新进多单以 27000 为参考止损位轻仓持有；继续回调则是部分被套空单的平仓时机。

## 短期策略

外盘跌停将带动郑棉惯性下挫，短线空单关注平仓机会，短线不于 27000 以下追空，减少隔夜空单头寸；急速回调后将有盘间短多机会。

## 基本面

12月21日，国家棉花价格 A 指数28338元/吨，上涨87元；B 指数27619元，上涨99元。美国 C/A 棉的报价为188.00（美分/磅），折人民币一般港口贸易提货价31745元/吨（按滑准税计算）。澳棉报价为176.23，折人民币一般港口贸易港口提货价29799元/吨。乌兹别克斯坦棉报价为212.22，折人民币一般港口贸易提货价35739元/吨。西非棉的报价为182.99，折人民币一般港口贸易提货价30904元/吨。

替代品价格：涤纶短纤12370(-100) 元/吨、粘胶短纤25280(+0) 元/吨。

由于棉纱销售仍不理想，目前纺织企业经营压力有所加大，部分企业准备提前放假，棉花采购依然清淡。不过，鉴于本年度棉花现货供给偏紧，不少棉、纺织企业看好春节后的市场行情。

截至12月19日，本年度印度新花累计上市量为173.4万吨，较去年同期增长1.8%。预计未来几个月上市量还将进一步增加，本年度印度棉花产量很可能超过美国农业部566万吨的最新预测。

## 市场综述

进入12月以来 ICE 期棉3月主力合约的累积反弹幅度已超过30%，多日连续涨停，回调仅限于一个交易日内，历史性高位的修正压力凸显。昨日跳高开盘至159.12后回落至156.70，高位报收光头光脚阴线。反弹持续过程中郑州棉花期货走势即弱于 ICE 期棉，外盘回调信号更使郑棉多头阵营大乱，今日1109合约小幅低开至29000以下后多头基本无心反攻，呈现节节溃退之势，价格基本全天运行于日内均线之下。10:30之后加速下跌，收盘勉力守住10日均线，日线长阴吞三阳，虎视下方27000支撑位。

日内持仓突破144万手，持仓略增13868手至259812手。

今日大阴线回调基本回吐了上周四以来的涨幅，直接考验至10日均线的反弹通道下轨，目前处于敏感价位，若继续下破则反弹通道下轨打破，技术形态走坏，将极大打击本已脆弱的多头信心，而至发稿时 ICE 期棉主力已经封于跌停板，明日极有可能惯性低开，下方27000关口将是多头决定去留的重要价位，密切关注此价位的支撑力度，若支撑有效则回调趋缓、行情走稳在望。

## 农产品分析师

联系人：高岩

电话：

010-84476252

电子邮件：

[gaoyan@neweraqh.com.cn](mailto:gaoyan@neweraqh.com.cn)

## 技术分析

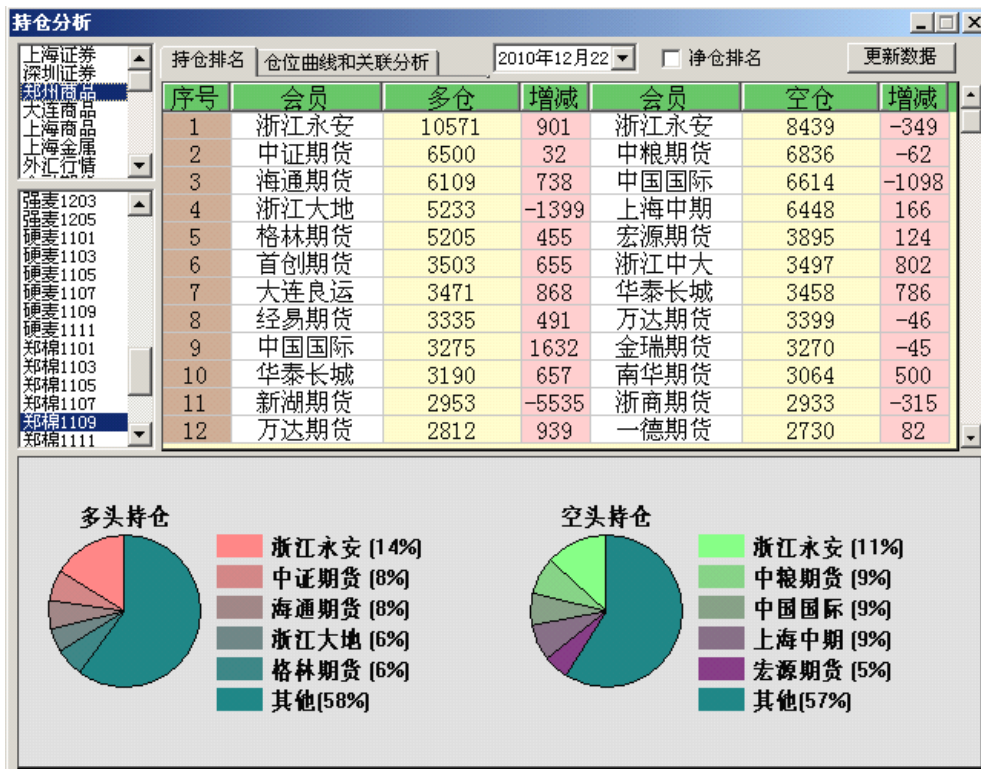


### 点评:

早盘时必盈三线中主力线仍延续昨日走势惯性高位运行，开盘后不久出现背离信号，主力线开始缓和回落，至加速下跌阶段再次出现提示信号；午盘主力线加速下行，至盘尾已逼近0轴并有下穿之势。

鉴于潮起潮落指标日内已经连续运行于超卖位置，目前继续追空时机已不甚理想，建议谨慎持有空单，不过度追空。

## 持仓分析



### 点评:

多头主力一方新潮期货、浙江新华、浙江大地等浙系资金集中离场，多头前20名合计减持826手；空头前20增持1244手至71601手，中国国际有超过1000手的减持。

目前净多持仓已开始回落，短线氛围偏空。



## LLDPE

### 每日观点：利空拖累 冲高回落 强势未改

#### 投资策略

**中期策略：**多单中等仓位继续持有，止损维持 12000 元/吨；若回到 12000 附近可适量再度加仓，第一目标位 13500 元/吨。

**短期策略：**短线操作以逢低建多单为主，当前短线区间 12200-12500，建议 12200 附近日内转强可建多，强势突破 12500 可适当长持。

#### 市场综述

原油价格的小幅上涨促使期价大幅高开 105 点，随后市场中资金的介入再次打压期价走软，12330 一线得到支撑，国内股市的企稳以及资金再次入场打压期价冲击 12480 一线，但再次遭遇到空头资金的打压，市场中成交量有所放大，随后期价处于区间震荡，临近午盘期价在 12455 一线。午盘后国内股市的大幅走软，以及市场再次传言韩国自周三开始将连续三天在东海岸实施实弹演习，促使市场中抛压再次增加，商品期货出现不同程度的跳水。临近尾盘多空双方在 12290 一线达成一致，市场中资金继续离场，持仓量小幅减少 7954 手。

中长期原油价格的上涨刺激石脑油和乙烯单体价格的不断攀升，使得塑料的生产成本不断增加，虽然石化企业维持价格稳定，但是成本的不断增加，使得石化企业有可能在明年开始上调价格。短期内市场中继续在 12250-12400 区间内震荡，而且市场中抛压较重，使得期价有可能先回到 12000 整数关口，再次发动上涨行情。

#### 基本面

API 公布库存数据显示，12月17日当周美国原油库存减少580万桶，汽油库存减少290万桶，馏分油库存小幅增加1.6万桶。北半球的严寒、对于美国经济向好预期将再次推动原油、价格小幅上涨，盘中突破90美元/桶整数关口的压制，WTI 原油创26个半月的新高。

原油价格的上涨支撑亚洲石脑油价格小幅上涨12.50-13.41美元/吨。亚洲石脑油市场：日本石脑油库存小幅上升至180万千升。价格和裂解差价双双触及两年多的高位。欧洲石脑油市场价格小幅上涨10.75美元/吨。

全球乙烯单体稳中上涨。东北亚乙烯单体市场商谈气氛未有实质性好转，市场中成交依旧清淡；东南亚乙烯单体市场中，中东货源供应紧张导致市场中现货流通紧缩，但是终端需求依旧未有好转，市场中商谈气氛依旧清淡，价格小幅上涨5美元/吨。欧洲乙烯单体市场价格继续维持稳定。美国地区乙烯单体价格受原油和石脑油上涨的影响小幅上涨0.15美分/磅。

聚乙烯现货市场，由于担忧石化企业月底结算价格，而多维持在昨日的报价，而且现在贸易商积极出货的迹象很明显，市场中货源供应平稳。下游企业中询盘积极性一般，观望情绪较为浓厚，市场中成交情况一般。

#### 化工品分析师

联系人：陈小林

电话：

0516-83831107

电子邮件：

chenxiaolin80@qq.com



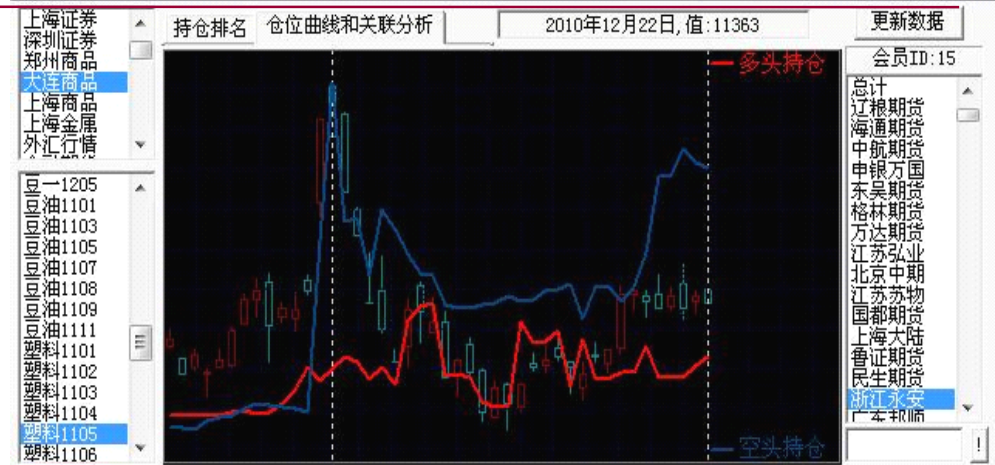
### 技术分析



**点评：**

今日 LLDPE1105 合约 5 钟必盈三线继续在 0 轴附近追随价格起落震荡，下午在行情整体回落的情况下跌幅极为有限，主力离场并不明显，同时潮起潮落无明显超买与超卖，后市暂时维持多单轻仓观望，暂不加仓。

### 持仓分析



按下鼠标左键，在图形上拖动，放开左键后，即可得到指定区间，从而在该区间上进行盈亏关联分析。

指定区间的会员盈亏排名      区间未指定会员净多仓合约排名      区间未指定会员净空仓合约排名

会员ID	会员名称	区间盈利指标	合约	多仓	净多	合约	空仓	净空
20	上海中期	23197664	橡胶1105	4305	-1586	塑料1105	14447	10369
15	浙江永安	13399365	塑料1105	4078	-10369	橡胶1105	5891	1586
178	冠通期货	5003315						
128	宁波杉立	4657245						
65	国贸期货	3782105						
22	新湖期货	3533050						
80	经易期货	3125910						
110	浙江大地	2437575						
126	大连良运	2293385						
117	华闻期货	1821420						
121	深圳金汇	1375130						

**点评：**

近期表现较好的永安期货持仓维持净空格局，但净空头寸有所缩减，空头持仓减仓，多头也有一定程度增仓，同时前十名持仓也为大幅度的净空格局，但多有减仓动作，后市动仍有待进一步观察。

## 股指期货

**每日观点：再次借韩朝局势洗盘，后期期指仍会上涨。**

**投资策略**

**中期策略：**反弹趋势仍存

**短期策略：**再次下挫只是再次洗盘，建立并持有多单。

**市场综述**

期指今日小幅高开，做窄幅震荡，市场上攻信心不足。午后开盘，权重板块走势分化，在期指急挫跳水砸盘下，多数个股跟跌，沪指盘中跳水，一度急跌逾30点，再度失守2900点大关，并跌破多条均线。油价上调利好刺激，石油板块开盘全线飘红；韩国宣布明日举行最大规模实弹演习，军工航天板块逆势发力；铁矿石价格下调预期，钢铁板块逐渐活跃。

**基本面**

国家发展和改革委员会21日宣布，自22日零时起将汽油、柴油价格分别提高每吨310元、300元。

韩国宣布23日在边境开展史上最大规模实弹演习

12月21日在京开幕的中央农村工作会议，特别强调要加大农村水利设施的建设力度，以促进农业快速发展。

**金融分析师**

联系人：席卫东

电话：

025-84787995

电子邮件：

xwd@163.com





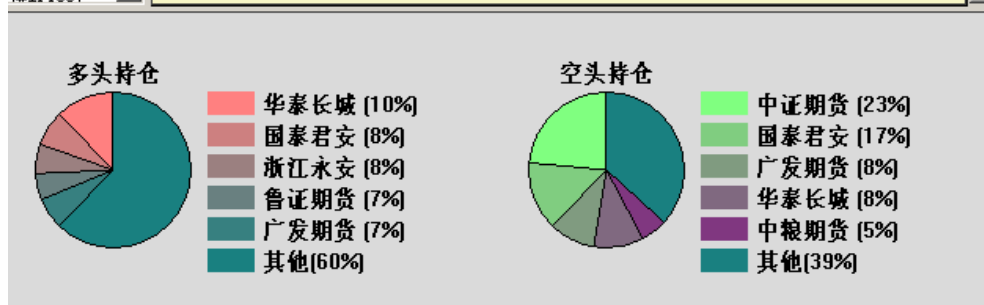
## 技术分析



点评：必赢三线虽然已经在0轴下，主力线已经逐步回落。

## 持仓分析

持仓排名	仓位曲线和关联分析	2010年12月22	净仓排名	更新数据		
序号	会员	多仓	增减	会员	空仓	增减
1	华泰长城	1649	295	中证期货	4512	-142
2	国泰君安	1434	-306	国泰君安	3412	-573
3	浙江永安	1289	-103	广发期货	1749	362
4	鲁证期货	1238	-86	华泰长城	1606	-219
5	广发期货	1145	-107	中粮期货	1022	-47
6	江苏弘业	1069	425	海通期货	798	107
7	中证期货	1018	377	南华期货	729	8
8	光大期货	755	56	招商期货	663	-183
9	海通期货	735	-272	大华期货	656	129
10	南华期货	713	-83	中信建投	533	-250
11	银河期货	675	-44	申银万国	511	-161
12	东海期货	657	-157	鲁证期货	461	-124



点评：今日多空单均减持，空头减持稍多。明日可能反弹。



## 股指期货

### 每日观点：成也地产，败也地产

#### 投资策略

**中期策略** 半岛局势引发的利空影响持续时间有限，消息过境之后，市场会逐步企稳，中期内维持缓慢震荡上升趋势。

**短期策略** 沉寂许久的地产板块昨日领涨A股，今日却引发下跌，显示多头力量不足，但市场有上涨意愿，短期以偏多震荡思路操作。

#### 基本面

相对大盘蓝筹指数，中小板指表现相对较强，午后有一波大幅跳水，机械仪表、生物制药和食品零售等行业资金流出量较多，跌幅较大。从大资金流向看：据资金监测系统显示，多头未能趁胜追击，周三A股市场大资金再次出逃。其中，沪市BBD大单资金净流出约20亿，深市BBD大单资金净流出约19亿。

业内人士指出，央行近期酝酿信贷管理体制变革，意在将信贷管理方式从行政管制向综合运用市场化调控手段转变。如果该举措得以实施，意味着央行可能不再设定信贷目标，而是根据各家银行的资本充足率、流动性比率、动态拨备率、存贷比指标来指导信贷投放。窗口指导、差别存款准备金率、定向央票等工具的使用将更加频繁。

“房地产业是重要的基础产业，而不应成为重要的经济支柱产业。”国土资源部副部长小苏的一席话，再度引发业界对房地产业定位的猜测。无论此番争论结果如何，可以肯定的是，针对房地产的调控仍在向纵深挺进。

#### 市场综述

近两日股指大幅震荡，今日略微低开后一路缓慢震荡下行，午后两波大幅跳水，随然尾盘跌幅收窄，今日主力合约IF1101仍下跌1.46%，报收3243.6，跌回前期震荡区间。

今日上证指数在受成品油调价消息的影响，小幅高开，在受到房地产板块下跌的影响，震荡下行；下午的一波跳水，有消息说受韩国23日即将在韩朝边境大规模军演的影响。昨日收复的关键点位均相继失守，向好的技术形态指标再次恶化。市场再次震荡，方向不太明确。

虽然房地产板块和金融板块回跌较深，但是，这两个板块今日依然有少量的资金净流入，明日这两个板块或会称为护盘主力；同时大盘下方仍有年线支撑，向下空间有限，但是在年底资金面偏紧的环境下，大幅上升不宜，上涨力度不足。短期会震荡偏多走势。

#### 金融分析师

联系人：张雷

电话：

010-84476325

电子邮件：

[zhanglei@neweraqh.com.cn](mailto:zhanglei@neweraqh.com.cn)



## 技术分析

### 点评：

从主力合约 IF1101的5分钟K线图来看，主力线显示这两天主力多空转化较快，做多做空意志均不坚决。15分钟周期下，主力线保持快速下行，短期内市场维持弱势。

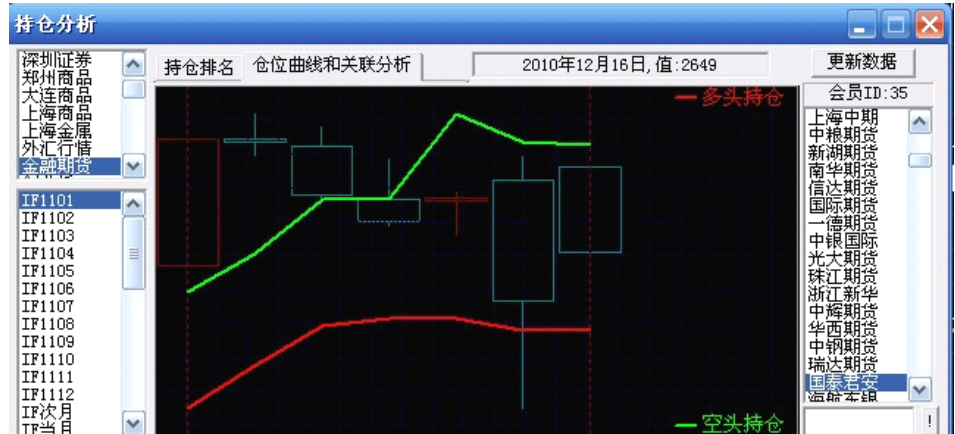


## 持仓分析

序号	会员	多仓	增减	会员	空仓	增减
1	华泰长城	1649	311	中证期货	4512	-264
2	国泰君安	1434	6	国泰君安	3412	-38
3	浙江永安	1289	43	广发期货	1749	261
4	鲁证期货	1238	15	华泰长城	1606	83
5	广发期货	1145	-71	中粮期货	1022	97
6	江苏弘业	1069	425	海通期货	798	132
7	中证期货	1018	334	南华期货	729	42
8	光大期货	755	62	招商期货	663	103
9	海通期货	735	16	大华期货	656	129
10	南华期货	713	-47	中信建投	533	-75
11	银河期货	675	-234	申银万国	511	-15
12	东海期货	657	-168	鲁证期货	461	12

### 点评：

从排名前二十的结算会员的持仓情况来看，多空双方均有减仓。相比空单减少较多，多单减少。从国泰君安空单空单减少573手来看，明日市场没有太大下跌空间。弱势震荡为主。





## 期现套利

说明：

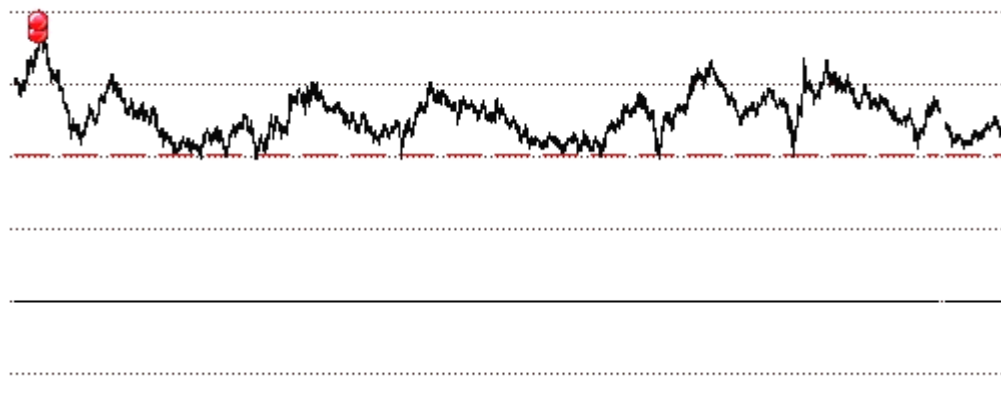
黑线 —— 股指期货价格和其对应理论价格之差，称为理论价差

虚线 —— 成本线，一个来回交易可能发生的手续费、冲击成本、拟合误差和资金占用成本之和。

红点和黄点 —— 建仓机会

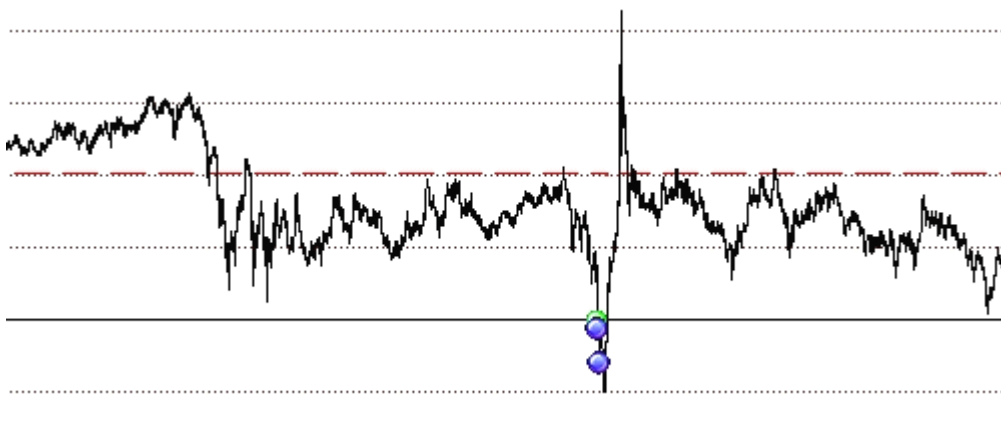
蓝点和绿点 —— 平仓机会

入场门限 —— 由于价差会在较高位置出现，特设定入场门限这个参数，当理论价差高于成本线若干个点后，才进场交易。今日入场门限设为15。



### 点评：

今日股指期货开盘时价差较高，程序给出了两个信号。随着期价的走弱，理论价差逐渐走低，午后随着期价跳水，理论价差进入到成本带中运行，并且在股指二次跳水时理论价差下破0轴，给出了两个出场信号。



## 免责声明

本评述由新纪元期货有限公司撰写，研究报告中所提供的信息仅供参考。

本评述的信息均来源于公开资料，我公司对这些信息的准确性和完整性不作任何保证，我们已力求评述内容的客观、公正，但文中的观点、结论和建议仅供参考，评述中的信息或意见并不构成所述期货交易依据，投资者据此做出的任何投资决策，本公司不会承担因使用本评述而产生的法律责任。

公司对于本免责声明条款具有修改权和最终解释权。

## 联系我们

### ◇ 新纪元期货有限公司 总部

地址：江苏省徐州市淮海东路153号  
电话：0516-83831107

### ◇ 新纪元期货有限公司 北京营业部

地址：北京市东城区东直门外大街48号东方银座写字楼5层  
电话：010-84261653

### ◇ 新纪元期货有限公司 南京营业部

地址：南京市北门桥路10号04栋3楼  
电话：025-84787997 84787998 84787999

### ◇ 新纪元期货有限公司 广州营业部

地址：广东省广州市越秀区东风东路703号粤剧院文化大楼11层  
电话：020-87750882 87750827 87750826

### ◇ 新纪元期货有限公司 苏州营业部

地址：苏州园区苏华路2号国际大厦六层  
电话：0512-69560998 69560988

**全国统一客服热线：0516-83831105 83831109**