



新纪元期货有限公司  
NEW ERA FUTURES CO., LTD

# 每日投资导读

2011年2月21日星期一

## 目 录

### 【每日评述】



[期市早八点](#)

### 【品种聚焦】



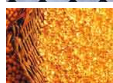
[有色金属](#)



[天然橡胶](#)



[螺纹钢](#)



[豆类油脂](#)



[棉花白糖](#)



[化工产品](#)



[股指期货](#) [股指套利](#)

### 【联系我们】

#### 新纪元期货有限公司

#### 研发部

分析师：魏 刚 席卫东

陆士华 陈小林

王成强 高 岩

程艳荣 张 雷

编 辑：李 明

电话：0516-83831185

0516-83831180

0516-83831127

0516-83831107

地址：徐州淮海东路 153 号

邮编：221005



期市早八点

国内要闻

1、周小川：抗通胀要运用所有政策工具

中国人民银行宣布，将于2月24日起上调存款准备金率0.5个百分点。本次调整是自2010年以来，央行第8次上调存款准备金率。中国人民银行行长周小川在法国出席 G20财长和央行行长会议期间接受采访时表示，存款准备金率只是对抗通胀的一个工具，但并非唯一的工具，抗通胀要运用所有政策工具，包括利率和汇率。此外，周小川还表示，为了发展国内金融市场，中国需要改革汇率体系并提高人民币的弹性。与此同时，中国央行副行长、国家外汇管理局局长易纲近日表示，目前人民币兑美元汇率处在合适水平，将来会根据市场等情况变化进行动态调整。

2、各地出台细则落实国务院楼市调控措施

截至20日，北京、上海、青岛、贵阳、南宁、长春、成都、南京、济南、哈尔滨等部分城市已经出台住房限购实施细则。各公布细则的城市都对限购作出规定，但是限购程度有所区别。在限购套数上，已公布细则的城市皆按照“国八条”落实。但非本地户籍家庭购房资格的取得，在本地居住和工作的年限要求上，各城市有所差别。成都没有限制外地居民购房的严格条件，仅要求有社保或是纳税记录即可。上海、广州、南宁、哈尔滨、长春、贵阳、青岛和南京等城市则只需提供本市一年以上纳税证明或社会保险缴纳证明。对于如何认定一个家庭拥有几套住房？在本轮限购政策中，各城市多采取“认房”的原则，也就是说，如果有购房资格的家庭卖掉一套房，只要总套数不超过限购套数，可以重新再买一套。从已出台房地产调控细则的城市来看，大多未提出量化目标，只有贵阳的表述相对具体：新建房价格增幅不高于去年全国平均值。上海与南京则公开了房价调控目标的公布时限。

3、银监会四大监管新工具获国务院批复

大行权威人士透露，银监会上报的资本充足率、拨备率、杠杆率、流动性四大监管新工具已于近日获国务院批复，具体指引已进入最后一轮意见征询。银监会自2009年底结合国际银行业监管改革趋势，开始制定一系列新型监管工具，后被业界称为中国版“巴塞尔III”。其主要涉及对资本充足率、杠杆率、拨备率、流动性四个方面。其中，资本充足率要求的提高和拨备率(2.5%)指标的引入，对银行资本和利润有明显的影响，备受市场关注。针对巴塞尔III“落地”中国的影响，银监会国际部副主任陈颖亦撰文表示，短期看，由于近年来中国银行业整体资本实

宏观分析师

魏刚

电话：0516-83831185

电子邮件：

wg968@sohu.com

力较强，流动性充足，第三版资本协议对我国银行业压力不大。但巴塞尔III实施，正值我国银行业发展面临严重不确定时期，须特别关注未来银行业的潜在风险。

#### 4、21日人民币对美元汇率中间价逼近6.57

中国外汇交易中心公布，2011年2月21日银行间外汇市场人民币汇率中间价为：1美元对人民币6.5705元，1欧元对人民币8.9947元，100日元对人民币7.9034元，1港元对人民币0.84410元，1英镑对人民币10.6698元，人民币1元对0.46157林吉特，人民币1元对4.4301俄罗斯卢布。受18日晚中国央行再度宣布上调存款准备金率影响，国际汇市美元一度上扬。但在英国央行加息预期推动英镑和欧元联手走强的背景下，美元最终维持弱势调整，人民币对美元汇率中间价则延续上行势头，逼近6.57。

### 国际要闻

#### 5、G20同意设全球经济失衡指标 汇率暂未列入指标

二十国集团财长和央行行长19日在巴黎结束为期两天会议，会议最重要的成果是就衡量经济过度失衡的一揽子指标达成一致。G20会后发表的联合声明说，与会各方同意选取财政赤字和政府债务、私人储蓄率和私人债务、贸易账户和净投资收益与转移账户作为衡量经济过度失衡指标，同时充分考虑汇率以及财政和货币政策。不过，由于新兴市场体的反对，本次一致协议对汇率等指标引入持保留态度。汇率、财政和货币政策等指标将作为日后衡量经济失衡的参考因素。

#### 6、加拿大1月份通胀率降至2.3%

加拿大统计局2月18日公布，1月份加拿大年通胀率较去年同期微降了0.1个百分点，至2.3%。这主要是由于从去年开始，能源价格增速放缓。但因为近期汽油价格飙升了3.5%，致使加拿大今年1月份通货膨胀率与去年12月份相比有所上升，整体消费价格水平也提高了0.3%。油价飙升和粮食商品价格激增等因素已导致许多国家的通货膨胀率大幅上升，但是加拿大目前未出现此类情况。经济学家一致认为，当前加拿大国内物价上涨温和，加拿大央行不大可能在其3月1日的会议上调高利率。

#### 7、日本农产省预计2020年全球粮价上涨三成

日本农林水产省18日公布了2020年全球粮食供需预估值。受人口增长及中国等新兴市场国家经济发展的影响，预计大米、小麦等粮食消费量将达到27亿吨，但产量却只有26.5亿吨，粮食储量将日趋萎缩，库存率将仅有15%，低于联合国粮农组织(FAO)提出的17%至18%的安全水准。同时，农水省预测粮价今后还将继续上涨，从考虑到物价上涨的名义增幅来看，2020年的大米价格将比2008年增长31%，每吨约为704美元。小麦将增长24%，达到297美元。玉米将增长35%，达224美元。另外，从不同地域来看，亚洲、非洲及中东地区的粮食需求将大幅增加。

**每日观点：短期支撑显现 期价探底回升****投资策略**

**中期策略** 建议中长线多单出场观望，短期不宜继续追空，密切关注74000一线的支持。

**短期策略** 短期沪铜受中国加息利空消息和库存不断增加的压制，多头上攻意愿不强，建议多单逢高减持或出场观望，盘中可选择高点短线参与抛空。

**市场综述**

今日沪铜平开震荡下探，短期伦铜在9700--9800美元和沪铜在74000一线支撑较为明显，期价出现震荡攀升格，早盘受伦铜继续冲高回落的影响平开平走，期价在短暂上冲后维持弱势震荡，由于周边市场较为疲弱，期价逐级震荡下行，下午在沪锌大幅走强和股市上涨的带动下尾盘出现一定幅度的反弹，主力合约1105合约持仓大幅减少6362手，短期看期价将在74000一线遇支撑出现一定幅度反弹的可能性较大，建议中长线多单可以逢高减持，短线以抛空为主，密切关注74000的支撑力度。

**基本面**

1. 今日上海交易所的铜现货价格为72750-73250，现货升贴水为c450\350，现货买盘并不积极，交易者观望居多。
2. 今天伦敦交易所库存增加3550吨总库存为411475吨，上海交易所库存仓单减少1234吨，为79529吨，总库存继续大幅增加。
3. 中国1月废铜进口36万吨，12月为43万吨
4. 中国1月未锻造铜及铜材进口364240吨，12月为344558吨
5. 中国1月工业品出厂价格指数(PPI)同比上涨6.6%，中国1月居民消费品价格指数(CPI)同比上涨4.9%。
6. 世界金属统计局(WBMS)周三公布的数据显示，2010年全球铜市供应过剩2万吨，较2009年41万吨的剩余量大大缩减。2010年全球精炼铜产量增至1925万吨，较2009年提高3.2%。同期，中国精炼铜产量增加46.4万吨，而智利精炼铜产量下滑5.5万吨至322万吨。世界金属统计局(WBMS)在一份声明中称，“2010年全球精炼铜消费量为1923万吨，2009年消费量合计为1824万吨。”2010年全球矿山铜产量为1604万吨，较之前一年增加1.5%。世界金属统计局(WBMS)亦称，2010年全球原铝市场供应过剩55.8万吨，2009年为供应过剩184万吨。去年全球铅市供应短缺1.9万吨，2009年的供应缺口为7.9万吨；而全球锌市供应剩余34.1万吨，高于2009年的24.8万吨。

世界金属统计局(WBMS)还表示，2010年全球镍市供应过剩3,000吨，低于之前年度的3.66万吨，而2010年全球锡市出现了1.83万吨的供应缺口，之前一年锡市供应过剩1.02万吨

**金属分析师**

联系人：陆士华

电话：0516-83831180

电子邮件：

[506816831@qq.com](mailto:506816831@qq.com)



## 技术分析

**点评：**今日期铜主力 1105 合约平开平走，主要受加息利空的影响，从必赢三线来看，必赢三线探底回到 0 轴之上，建议短线空单逢低减持，期价今日击破了 74000 的短期支撑，虽然短期出现反弹，建议多单逢高出场，盘中少量参与抛空。



## 持仓分析

**点评：**从近期表现较好的西南期货可以看出空单和多单不变，多方继续占据优势。短期期价已经跌破74000一线的支撑，短线多单可以逢高出场，中长线多单出场观望。关注74000一线的支撑力度，一旦支撑有效，空单可以逢低减持，反弹过后可以继续逢高抛空。





## 天然橡胶

## 每日观点：沪胶低位盘整 明日或探底回升

## 投资策略

**中期策略** 多单出场观望

**短期策略** 短线多单逢低减持

## 基本面

1、中国人民银行决定，从2011年2月24日起，上调存款类金融机构人民币存款准备金率0.5个百分点。上一次调整时间是在今年1月20日。央行今年二度上调存款准备金率，回收市场流动性，商品期货面临回调压力。

2、中国汽车工业协会18日称，中国1月乘用车销售，包括多功能车和运动型汽车，同比增长16.2%至153万辆。

3、泰国 USS3橡胶现货价格周一(2月21日)上涨至每公斤183.64-183.93泰铢，上周四为182.28-183.28泰铢。

4、泰国橡胶协会一位官员周一表示：泰国2011年橡胶产出料为330万吨，高于2010年的300万吨。

5、TOCOM 橡胶期货周一收低0.3%，泰国的许多交易商指出，上海基准橡胶期货价格与其他市场走势不一致影响了市场。

## 市场综述

今日橡胶主力 1105 合约开盘于 40690 点，全天维持盘整的局面。但上涨乏力。收盘于 40500 点，较上个交易日下跌 625 点，跌幅 1.52%。全天成交量大幅减少至 526410 手，持仓大幅减少 10000 余手。

从日线形态看，头顶锥形渐渐形成，且基本上利空消息为主，中长线看空。短线胶价或探底回升，日内空单逢低减持。

## 金属分析师

## 陆士华

电话：0516-83831180

电子邮件：

[506816831@qq.com](mailto:506816831@qq.com)

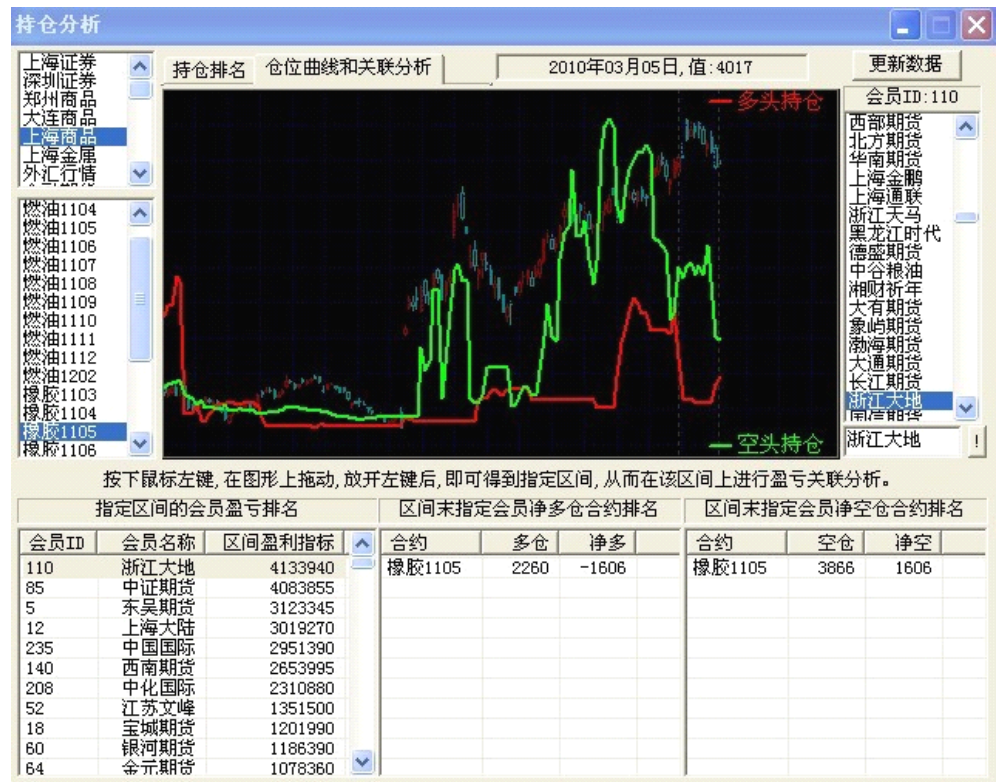


### 技术分析



**点评：**日K线已跌破20日均线，头顶锥形渐形成。中长线看空。短线看，今日全天价格盘整而主力线向上穿越0轴，形成上涨背离，明日价格或反弹。空单逢低减持。

### 持仓分析



**点评：**最近表现较好的浙江大地空仓减持102手，说明虽然中长线看空，但短期胶价有反弹可能。短线空单逢低减持，逢反弹高点抛空。

## 豆油

## 每日观点：关注60日线支撑，急跌后豆油有反弹要求

## 投资策略

## 中期策略

2月中旬至3月两会期间，油脂震荡有望转强，中期多单逢低入多

## 短期策略

60日线及10250一带，市场面临技术反弹，而仍需假日后美盘方向指引

## 市场综述

2月16日，大连豆油1109合约开盘报10286点，收盘10356，较前收盘下跌0.04%，持仓量从41.2万手减少至40.8万手。技术而言10250一带短期获得支撑，美盘假日休市，令连盘缺乏方向指引，日内维持弱势整理态势。

## 基本面

日前市场有消息说，中国进口大豆和大豆油的关税将下调，其中大豆进口关税税率将由3%调整到1%，豆油进口关税税率由9%调整到5%。受该消息以及其他因素的影响，大连商品交易所18日前后大豆、豆油等期货出现下跌行情。一位业内人士透露，有关部门提出了调整大豆和大豆油关税的建议，但是主管部门没有同意，估计大豆关税下调实现的可能性不大。

1日，国内豆油现货价格整体走弱，跌幅在100至250元每吨之间，基本跌回至春节前的价格水平，唯东北地区油价维稳。受美盘期价下挫打压，国内港口地区贸易商报价下调幅度较大，节后需求清淡，市场成交不理想，油厂库存开始逐渐积聚。短期国内豆油现货价格料维持震荡偏弱走势，其他油脂市场亦缺乏利好消息指引，现货交易氛围清淡，整体维持弱势格局，淡季及国家调控抑制物价是其中重要因素。

上周五，CBOT3月豆油价格报收56.49美分/磅，其对应的2011年3月船期南美毛豆油理论进口成本在10738元每吨，较18日下调368元每吨。

G20财长和央行行长会议上周末闭幕，会议声明，同意就抑制大宗商品价格过度波动问题加强协调，特别是增加对发展中国家的农业投资，切实保证粮食安全。

## 农产品分析师

## 王成强

电话：0516-83831127

电子邮件：

wcqmail@163.com





### 技术分析

**点评：**

右图显示的是，投资家软件，第一栏豆油近两日的5分钟K线图谱，第二栏潮起潮落技术指标，第三栏三线必赢技术指标，第四栏日内操盘技术指标。

多空分水岭下行，压制价格继续下行，日内依然偏空。

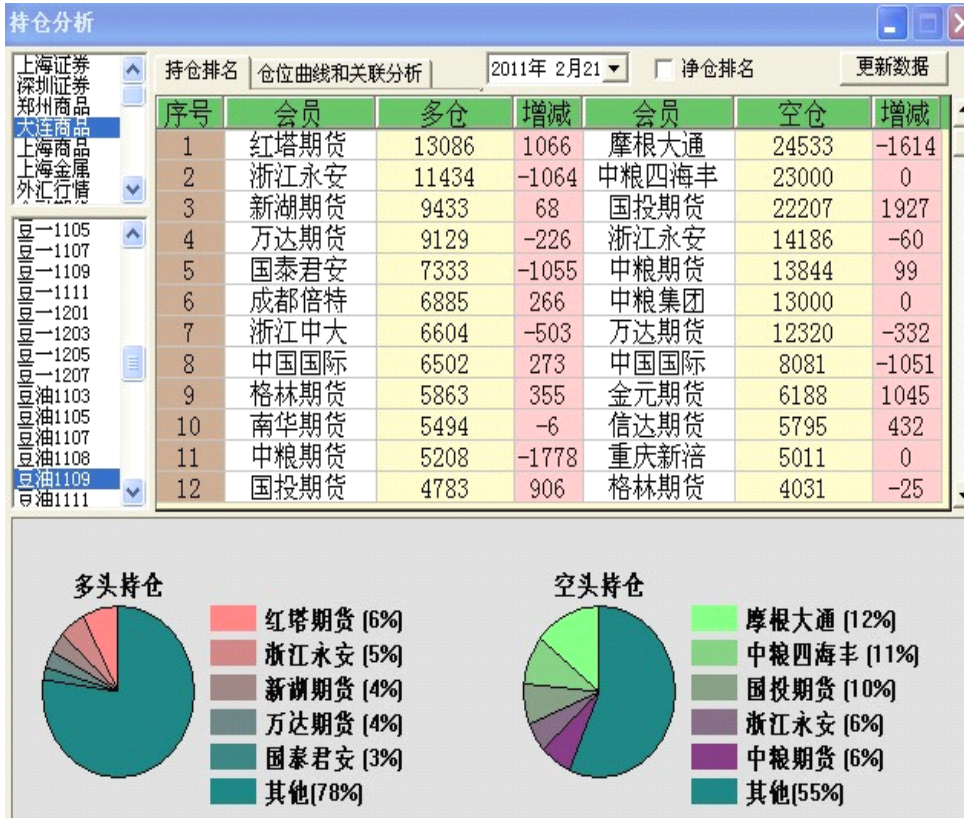
而主力线在零轴下方并未进一步下行，反而在零轴附近震荡徘徊，缺乏美盘指引及长期均线支撑下，主力资金没有过分看淡价格。



### 持仓分析

红塔期货成多头带头大哥，浙江资金减仓迹象明显。

资金持仓近期持续减少，震荡寻底过程中，资金持仓高度谨慎。





棉花

每日观点：长阴连挫 32000支撑独木难支

投资策略

中期策略

中线获利多单逢反弹平仓兑现盈利，若跌破32000支撑位则建议全部作保护性止盈；卖出套期保值头寸及中线空单可少量加码，下一技术支撑位在31000附近。

短期策略

外盘乌云压顶阴线造成了多头轻度的恐慌情绪，目前短期头部形态规模初具，建议短线获利多单保护性止盈，日内逢高短空为宜。

市场综述

昨日 ICE 棉花期货跳空高开至逼近涨停板的历史新高215.25美分，2美元之上获利盘集中抛压，3月合约收盘触及7美分的跌停限制，乌云盖顶形态给出了强烈的做空信号。从上周后半周开始郑棉走势即开始弱于美盘，今日1109合约小幅跳空低开至33000前期技术支撑位，此一线支撑多头稍作抵抗便失守，随后价格绕日内均线窄幅波动，收盘前半小时价格再度下一台阶，最后10分钟平仓盘集中，9月合约仓位收盘较上周五减少近7000手，1201合约也有少量资金流出，多空双方均有大量资金离场。

今日美国总统日 ICE 休市一天，无外盘走势影响则明日郑棉顺势低开的概率较大，因连续两个交易日的长阴大跌，盘面上有日内技术反弹的需要，反弹高点是多头平仓时机，风险偏好的投资者可逢反弹继续开少量空单，从日 K 线周期看回调下探支撑过程未结束。

基本面

月21日，中国棉花价格指数（CCIndex328）为30326，上涨75点。相对1103合约收盘价的期现价差为-1809元。撮合交易，今日全国棉花交易市场商品棉电子撮合交易成交21880吨，与上一个交易日相比减少440吨，订货量减少2900吨，累计订货量为125460吨。今日市场低开下跌，缩量减仓。MA1105均价32711元，下跌974元。2月21日中国进口棉价格指数（FC Index M）为224.1，上涨6.15。进口成本按1%关税价37350元/吨，按滑准税价格37627元/吨。

据中国棉花信息网的调查，截止到2011年1月底，国内棉花商业库存总量为357万吨，较上月增加25万吨，略低于去年同期的361万吨。其中，内地商业库存为207万吨；新疆商业库存为（未出疆）150万吨。

另据调查，1月份，棉花企业看涨热情较高。调查显示，38%的企业认为2011年上半年棉花行情将上涨；30%的企业认为不好说；还有24%的企业认为平稳；只有8%的企业认为下跌。关于纺织前景，节后纺织厂各项生产经营工作正步入正轨，纺织厂对于未来纺织市场还没有明确预期，多数企业认为还是要看3、4月份以后的市场需求情况。

农产品分析师

高岩

电话：010-84261653

电子邮件：

[gaoyan@neweraqh.com.cn](mailto:gaoyan@neweraqh.com.cn)



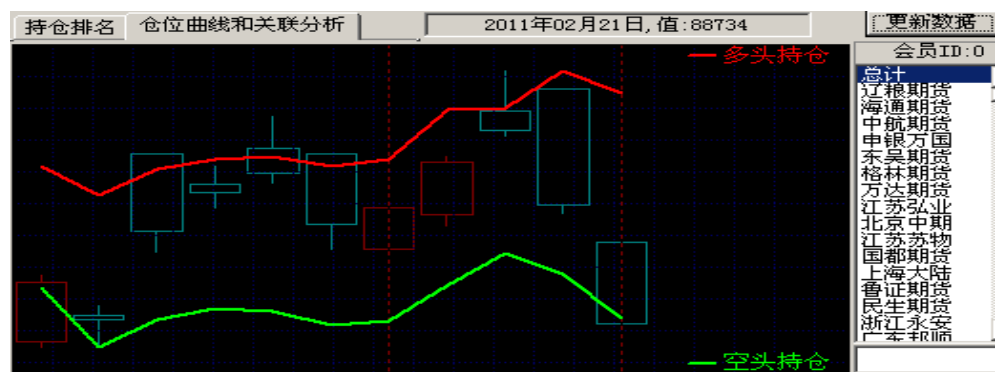
## 技术分析



### 点评：

主力线延续上周五的弱势，全天在0轴之下无起色，短线空头主力仍占据优势，主力线贴近0轴之前即使明日低开后出现反弹则力度也受限。建议空单谨慎持有，逢反弹乏力时可以考虑适当加仓。

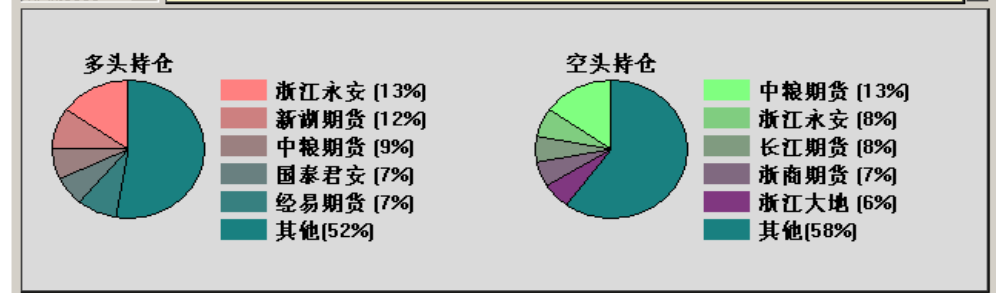
## 持仓分析



序号	会员	多仓	增减	会员	空仓	增减
1	浙江永安	13451	374	中粮期货	9601	55
2	新湖期货	12411	-978	浙江永安	6461	748
3	中粮期货	9293	-414	长江期货	6166	835
4	国泰君安	8123	332	浙商期货	5123	2125
5	经易期货	7822	-193	浙江大地	4767	-1080
6	国投期货	5888	12	浙江中大	3657	-600
7	格林期货	5227	99	南华期货	3410	-302
8	浙江大地	4801	790	金瑞期货	3005	-29
9	中国国际	4496	-496	中证期货	2992	224
10	银河期货	4229	735	格林期货	2984	356
11	万达期货	4210	428	海通期货	2919	-1835
12	首创期货	3702	-1096	万达期货	2789	-262

### 点评：

从主力线走势可以看出目前多空主力资金均流出，浙系资金在多头前两席位出现分化，浙商期货开始着力增仓空单，近几交易日密切关注资金流向是否支持价格继续回撤。





## 股指期货

每日观点：震荡上行，仍具动力。

### 投资策略

**中期策略** 上涨基础仍在，继续做多。

乘回调建立并持有多单。

**短期策略**

### 市场综述

期指今日受存款准备金政策打压低开，热点板块轮动速度略有加快，多空双方围绕沪指2900点展开争夺。午后开盘，大盘逐步走强，概念股交投活跃，做多气氛越加浓郁，多方在把握主动后发力上攻，板块全线飘红。

### 基本面

中国人民银行行长周小川日前在法国出席 G20 财长和央行行长会议期间接受采访时表示，存款准备金率只是对抗通胀的一个工具，抗通胀要运用所有工具。

本周 A 股 IPO 市场的新股发行增至 12 家，将再次掀起 IPO 市场发行高潮。

基金持谨慎操作策略 六大公司上周再度减仓

A 股本周来自限售股解禁的压力较上周有所增加，市值环比增幅逾九成。其中，首批“尝鲜”新股发行二次改革的三家创业板新股将迎来首发机构配售股份解禁流通。

央行年内二调存款准备金率，楼市限购令城市已达 11 个，发改委：汽柴油价每吨上调 350 元，

## 金融分析师

席卫东

电话：025-84787995

电子邮件：

xwd@163.com



## 技术分析



**点评：**主力线向上，后市面临  
上涨。

## 持仓分析

持买单量排名				持卖单量排名			
名次	会员简称	持买单量	比上交易日增减	名次	会员简称	持卖单量	比上交易日增减
1	0001-国泰君安	2545	470	1	0018-中证期货	6507	360
2	0011-华泰长城	2080	475	2	0133-海通期货	4053	61
3	0003-浙江永安	1748	-474	3	0001-国泰君安	3385	186
4	0109-银河期货	1669	126	4	0011-华泰长城	3275	-568
5	0133-海通期货	1663	266	5	0136-招商期货	2176	29
6	0016-广发期货	1471	-104	6	0016-广发期货	1767	55
7	0002-南华期货	1310	-241	7	0010-中粮期货	1682	196
8	0006-鲁证期货	1310	-10	8	0115-中信建投	803	161
9	0018-中证期货	1184	47	9	0156-上海东证	643	240
10	0128-江苏弘业	968	335	10	0006-鲁证期货	636	69
11	0017-信达期货	955	284	11	0002-南华期货	604	107
12	0009-浙商期货	898	261	12	0109-银河期货	533	50
13	0131-申银万国	894	-55	13	0017-信达期货	510	271
14	0150-安信期货	868	414	14	0003-浙江永安	463	14
15	0007-光大期货	697	-559	15	0131-申银万国	463	121
16	0010-中粮期货	649	219	16	0007-光大期货	435	42
17	0019-金瑞期货	583	300	17	0168-天琪期货	394	162
18	0136-招商期货	565	58	18	0113-国信期货	282	51
19	0156-上海东证	565	-451	19	0008-东海期货	265	65
20	0008-东海期货	560	-18	20	0137-宏源期货	261	131
		23182	1343			29139	1803

**点评：**今日多空单均增加，主  
力空头增加稍多，后市可能受  
压。





## 股指期货

### 每日观点：整固后市场做多氛围再起

#### 投资策略

##### 中期策略

货币政策明朗，市场收紧。为防患通胀预期成为现实，调控政策还将出台。十二五规划伊始，短期难以有效提振 A 股，但年初资金量较为充足，中期内市场将在大区间内震荡。

##### 短期策略

调控政策对市场依然有压制作用，但 Shibor 短期利率回落，下方有较强支撑，多头热情较大，量能支持期指上扬。

#### 市场综述

股指期货主力合约 IF1103 今日受提准消息影响，略微低开，上午维持震荡，午后期指开始拉升，期指重新回到5日均线之上。今日报收3284.2点，上涨1.54%。股指的成交量和持仓量亦有进一步的增加，上涨趋势较好。

沪深300指数也上涨1.43%，短期上方上涨空间打开。市场个股表现普遍较好，中小板指上涨1.93%，也收复多条均线，市场做多氛围浓厚。短期仍能上涨。在资金量和多头氛围的支持下，股指短期震荡上扬概率较大。

#### 基本面

从资金的流向来看，沪深 A 股共成交2631.39亿元，沪市 A 股成交1456.26亿元，深市 A 股(包含中小企业板)成交1080.90亿元，创业板成交94.23亿元，A 股成交中，资金流入性成交1367.53亿元，资金流出性成交-1164.43亿元，不确定性成交99.44亿元，流入流出成交差额203.10亿元，占大盘全部成交7.51%。

上海银行间隔夜拆放利率受到提准影响，1W、2W 和1M 等短周期利率回升幅度较大，显示资本市场对政策的敏感，A 股上涨的基础还要进一步打牢。

据媒体报道，中国人民银行行长周小川日前出席 G20财长和央行行长会议期间接受采访时表示，抗通胀要运用所有货币政策工具。

从市场资金面来看，新股发行速度未见放缓，本周有12只新股发行，同时2月23日还有中石化要发行230亿元可转换债券。

1月21日，根据市政府引资发展市政建设的规划而成立的温州人股权投资基金在该中心进行了路演。温州近万亿民间资本急寻出路。

## 金融分析师

### 张雷

电话：0516-83831165

电子邮件：

[zhanglei@neweraqh.com.cn](mailto:zhanglei@neweraqh.com.cn)



## 技术分析



### 点评:

从主力合约 IF1103的5分钟K线图来看,主力线日内探底后快速回升,市场多头氛围浓厚。短期股指表现叫好。

## 持仓分析

持买单量排名				持卖单量排名			
名次	会员简称	持买单量	比上交易日增减	名次	会员简称	持卖单量	比上交易日增减
1	0001-国泰君安	2545	470	1	0018-中证期货	6507	360
2	0011-华泰长城	2080	475	2	0133-海通期货	4053	61
3	0003-浙江永安	1748	-474	3	0001-国泰君安	3385	186
4	0109-银河期货	1669	126	4	0011-华泰长城	3275	-568
5	0133-海通期货	1663	266	5	0136-招商期货	2176	29
6	0016-广发期货	1471	-104	6	0016-广发期货	1767	55
7	0002-南华期货	1310	-241	7	0010-中粮期货	1682	196
8	0006-鲁证期货	1310	-10	8	0115-中信建投	803	161
9	0018-中证期货	1184	47	9	0156-上海东证	643	240
10	0128-江苏弘业	968	335	10	0006-鲁证期货	638	69
11	0017-信达期货	955	284	11	0002-南华期货	604	107
12	0009-浙商期货	898	261	12	0109-银河期货	533	50
13	0131-申银万国	894	-55	13	0017-信达期货	510	271
14	0150-安信期货	868	414	14	0003-浙江永安	463	14
15	0007-光大期货	697	-559	15	0131-申银万国	463	121
16	0010-中粮期货	649	219	16	0007-光大期货	435	42
17	0019-金瑞期货	583	300	17	0168-天琪期货	394	162
18	0136-招商期货	565	58	18	0113-国信期货	282	51
19	0156-上海东证	565	-451	19	0008-东海期货	265	65
20	0008-东海期货	560	-18	20	0137-宏源期货	261	131
		23182	1343			29139	1803

### 点评:

右图为 IF1103合约的持仓排名情况。但 IF1103 合约来看,多空双方再次加仓,期价分歧继续扩大。市场还将在争夺中震荡。



## 期现套利

说明:

实线 —— 股指期货价格和其对应理论价格之差，称为理论价差

虚线 —— 成本线，一个来回交易可能发生的手续费、冲击成本、拟合误差和资金占用成本之和。

红点和黄点 —— 建仓机会

蓝点和绿点 —— 平仓机会

入场门限 —— 由于价差会在较高位置出现，特设定入场门限这个参数，当理论价差高于成本线若干个点后，才进场交易。今日入场门限设为**3**。

### 点评：

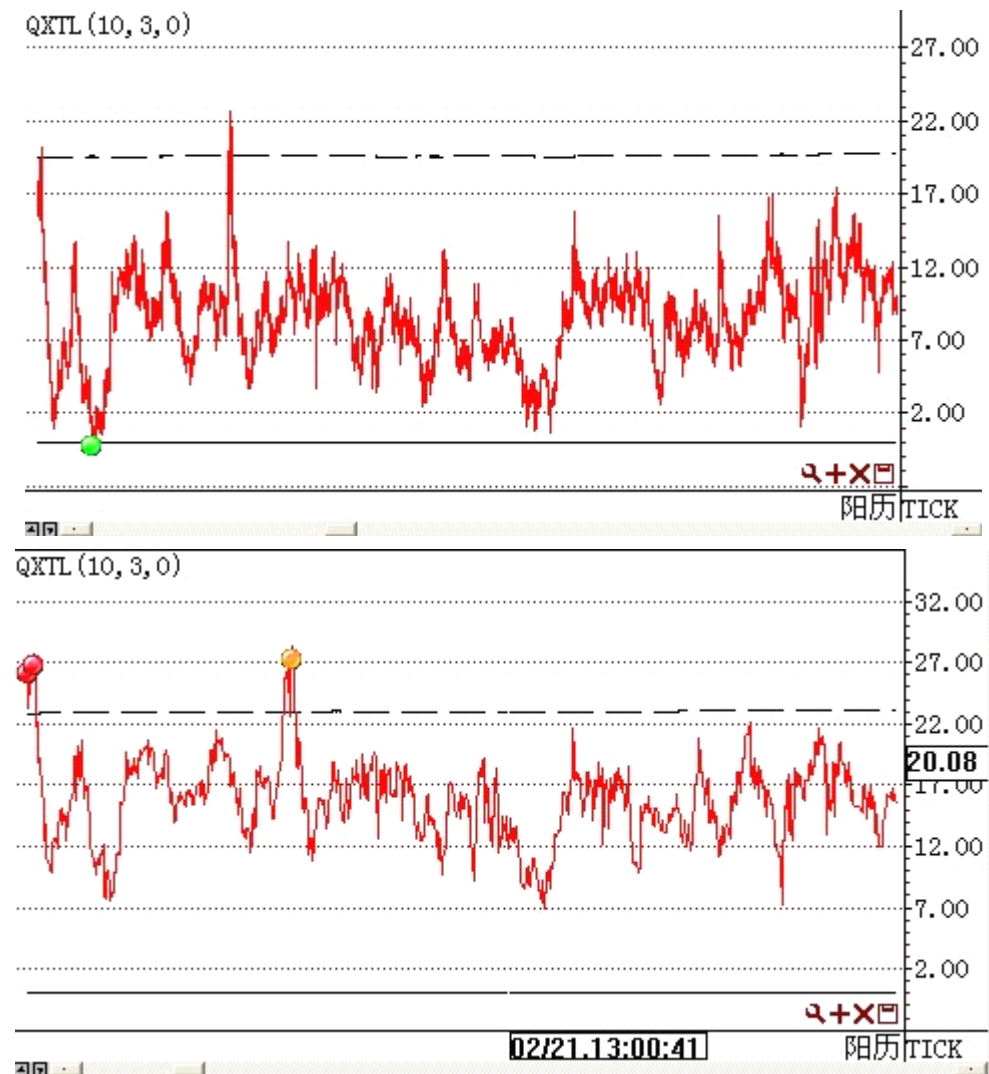
右图一：IF1103合约套利理论价差图

IF1103合约理论价差在12附近震荡，套利程序没有选择尖点入场，可以辅以人工进行套利操作。

右图二：IF1104合约套利理论价差图

IF1104合约上市首日，理论价差表现相对比较合理。日内有三次套利机会，但是由于成交量的显示，短期暂时以观察为主。

近期价差走势较弱，入场门限可以稍微设置的低一些。



## 免责声明

本评述由新纪元期货有限公司撰写，研究报告中所提供的信息仅供参考。

本评述的信息均来源于公开资料，我公司对这些信息的准确性和完整性不作任何保证，我们已力求评述内容的客观、公正，但文中的观点、结论和建议仅供参考，评述中的信息或意见并不构成所述期货交易依据，投资者据此做出的任何投资决策，本公司不会承担因使用本评述而产生的法律责任。

公司对于本免责声明条款具有修改权和最终解释权。

## 联系我们

### ◇ 新纪元期货有限公司 总部

地址：江苏省徐州市淮海东路153号

电话：0516-83831107

### ◇ 新纪元期货有限公司 北京东四十条营业部

地址：北京市东城区东四十条68号平安发展大厦407室

电话：010-84261653

### ◇ 新纪元期货有限公司 南京营业部

地址：南京市北门桥路10号04栋3楼

电话：025-84787997 84787998 84787999

### ◇ 新纪元期货有限公司 广州营业部

地址：广东省广州市越秀区东风东路703号粤剧院文化大楼11层

电话：020-87750882 87750827 87750826

### ◇ 新纪元期货有限公司 苏州营业部

地址：苏州园区苏华路2号国际大厦六层

电话：0512-69560998 69560988

**全国统一客服热线：0516-83831105 83831109**