



新纪元期货有限公司  
NEW ERA FUTURES CO., LTD

# 每日投资导读

2011年3月2日星期三

## 目 录

### 【每日评述】



[期市早八点](#)

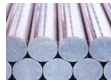
### 【品种聚焦】



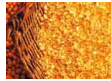
[有色金属](#)



[天然橡胶](#)



[螺纹钢](#)



[豆类油脂](#)



[棉花白糖](#)



[化工产品](#)



[股指期货](#) [股指套利](#)

### 新纪元期货有限公司

#### 研发部

分析师：魏 刚 席卫东  
陆士华 陈小林  
王成强 高 岩  
程艳荣 张 雷

编 辑：李 明

电话：0516-83831185  
0516-83831180  
0516-83831127  
0516-83831107

地址：徐州淮海东路 153 号  
邮编：221005

### 【联系我们】



期市早八点

国内要闻

1、2月 PMI 为52.2% 环比回落0.7个百分点

2011年2月份，中国制造业采购经理指数(PMI)为52.2%，环比回落0.7个百分点，回落幅度较上月明显缩小。虽然环比回落，但比去年同期仍回升0.2个百分点。显示当前经济增长仍处在平稳适度的增长区间。从各分项指数来看，整体仍延续回落态势，但降幅明显缩小。同上月相比，新出口订单指数、积压订单指数、进口指数、购进价格指数略有上升，升幅在1个百分点以内；其余各指数回落，其中生产指数、产成品库存指数、原材料库存指数、采购量指数回落幅度较大，超过1个百分点，尤其以采购量指数、原材料库存指数回落最为明显，回落幅度超过2个百分点。从 PMI 指数变化趋势看，当前经济发展呈现如下特点：一是生产增速继续下降，降幅缩小。二是国内需求基本平稳。三是市场价格上涨态势依然突出。四是产成品库存加快回落，后期面临补库需求。

2、四大行全年预增贷款规模 2.85 万亿

据财新网报道，2011年四大行贷款预增规模分别为：工行8800亿元，建行7500亿元，农行6200亿元，中行6000亿元以上。综合四大行的预增贷款规模来看，四家银行今年预计新增贷款规模合计约2.85万亿元，与去年相当，但由于基数原因，贷款增速却有一定程度的下降。往年的经验显示，四大行全年新增贷款的规模约占整个银行业新增贷款规模的35%至40%，照此比例反推，2011年，新增贷款规模在7.1万亿至8.1万亿元之间。业内人士预计，在2011年信贷规模继续收紧的情况下，债券融资等直接融资方式将飞速发展。

3、我国去年 GDP 近 40 万亿 十一五期间年均增 11.2%

国家统计局28日发布2010年国民经济和社会发展统计公报，称我国去年国民经济保持了平稳较快发展，各项社会事业取得新的进步。初步核算，全年国内生产总值(GDP)397983亿元人民币，比上年增长10.3%。十一五期间我国国内生产总值年均实际增长11.2%，不仅远高于同期世界经济年均增速，而且比“十五”时期年平均增速快1.4个百分点。公报称，2010年全社会固定资产投资278140亿元，比上年增长23.8%。社会消费品零售总额156998亿元，比上年增长18.3%。初步测算，2010年内需拉动GDP增长9.5个百分点；净出口扭转了2009年对经济增长的负拉动趋势，拉动GDP增长0.8个百分点，显示内外需对经济增长的支撑比2009年更加协调。

宏观分析师

魏刚

电话：0516-83831185

电子邮件：

wg968@sohu.com



#### 4、发改委主任张平称2月份 CPI 有望继续回落

中宣部、中央直属机关工委等6部门2月28日在京举办热点问题形势报告会，国家发改委主任张平应邀作关于当前的价格形势及调控措施的报告时表示，为抑制消费价格总水平较快上涨，党中央、国务院采取了一系列政策措施，取得了初步成效，粮食等部分重要农产品价格涨幅趋缓，蔬菜价格回落，市场和价格秩序好转，在基本实现去年价格调控目标的基础上，今年1月份 CPI 涨幅低于社会预期，2月份有望继续回落。住建部部长姜伟新则在会上指出，部分城市房价过快上涨是当前房地产市场的突出问题，要认真贯彻落实中央的房地产调控政策，采取坚决措施抑制房价过高过快上涨。

#### 国际要闻

#### 5、美英加大制裁力度 利比亚300亿美元资产被冻结

利比亚危机进入新的一周，国际社会继续加大对于利比亚的施压力度，英美等国则开始对利比亚进行经济与军事的双重制裁。28日，美国财政部宣布冻结利比亚在美的300亿美元资产，其中包括卡扎菲及其家人和其他重要政府成员名下的资产。上周末，英国已经至少冻结了属于卡扎菲及其家人的10亿英镑资产。欧盟也宣布对利比亚武器禁运，对于卡扎菲及联系紧密人士禁止签证。德国支持在未来60天内冻结流向利比亚政府方向的资金。军事制裁方面，美国英国方面正在考虑在利比亚上空设立禁飞区。华盛顿官员还正在考虑其他军事措施，包括设立安全区，为港口、机场与油田等战略目标提供安保，以及为过渡政府提供安全环境。

#### 6、美国国债价格在2月份总体小幅下挫

受疲软的消费者支出数据、美国联邦储备委员会(简称Fed)高层官员发表的有利于国债价格的讲话以及Fed购买国债等诸多因素提振，美国国债周一走高，基准10年期国债上涨2/32，收益率报3.418%；3年期国债涨4/32，收益率报1.167%。2年期国债涨2/32，收益率报0.692%。在经历了过去两周的上涨后，美国国债收复了2月的大部分失地。10年期国债收益率略高于1月31日的3.374%。业内人士称市场交投依然非常清淡，因很多投资者在等待本周的关键数据是定于周五早间公布的非农就业数据。

#### 7、印度上调铁矿石出口关税 或推高现货价

印度政府28日宣布，从3月1日起上调铁矿石出口关税，其中粉矿从5%上调到20%，块矿也从15%上调到20%。此次印度提高出口关税涉及了中国进口最多的粉矿。按照目前的印度矿石进口离岸价计算，品位在63.5%的印度粉矿的报价在170美元/吨左右，粉矿出口税上涨15%，相当于出口成本上涨25美元/吨左右。有限制铁矿石出口意向的并不仅仅是印度。俄罗斯经济发展部最近也提议对铁矿石和钢材征收出口税，铁矿石税率暂定为30%。如果这种状况继续，印度和俄罗斯等国的铁矿石出口成本和价格陡增，则可能加剧三大矿山企业的垄断地位。

## 每日观点：期铜高位受阻 期价冲高回落

### 投资策略

#### 中期策略

建议中长线多单出场观望，短期不宜继续追多，期价将在71000--76000一线震荡的可能性较大。

#### 短期策略

短期沪铜在71000和伦铜在9300—9400美元一线支撑较为明显。短线多单逢高减持或出场观望，近期不追空，耐心等待期价反弹后的抛空机会。

### 市场综述

今日沪铜高开震荡上行，尾盘收复74000大关，早盘受伦铜大幅反弹的影响高开高走，期价在短暂回调后维持强势震荡，由于周边市场反弹力度较大，期价逐级震荡上行，下午在棉花大幅走强和股市上涨的带动下期价出现大幅上涨走势，主力合约1105合约持仓减少4284手，短期看期价将在71000--71500一线遇支撑出现一定幅度继续反弹的可能性较大，建议中长线多单逢高出场观望，短线以逢低买进为主，建议空单可以逢低离场，反弹过后可寻机少量试探抛空。

### 基本面

1. 今日上海交易所的铜现货价格为72600-73050，现货升贴水为c450\250，现货买盘并不积极，交易者观望居多。
2. 今天伦敦交易所库存增加4175吨总库存为421000吨，上海交易所库存仓单25吨，为78556吨，总库存继续大幅增加。
3. 中国1月废铜进口36万吨，12月为43万吨
4. 中国1月未锻造铜及铜材进口364240吨，12月为344558吨
5. 统计局周一称，中国2010年金属消费量高于2009年，因固定资产投资稳步增长。中国2010年精炼铜消费量达到792万吨，同比增加5.1%；铝消费量同比增加6.0%，至1526万吨；铜材消费量同比增加12%，至7.70亿吨。
6. 世界金属统计局(WBMS)周三公布的数据显示，2010年全球铜市供应过剩2万吨，较2009年41万吨的剩余量大大缩减。

2010年全球精炼铜产量增至1925万吨，较2009年提高3.2%。同期，中国精炼铜产量增加46.4万吨，而智利精炼铜产量下滑5.5万吨至322万吨。世界金属统计局(WBMS)在一份声明中称，“2010年全球精炼铜消费量为1923万吨，2009年消费量合计为1824万吨。”

2010年全球矿山铜产量为1604万吨，较之前一年增加1.5%

世界金属统计局(WBMS)亦称，2010年全球原铝市场供应过剩55.8万吨，2009年为供应过剩184万吨。

去年全球铅市供应短缺1.9万吨，2009年的供应缺口为7.9万吨；而全球锌市供应剩余34.1万吨，高于2009年的24.8万吨。

世界金属统计局(WBMS)还表示，2010年全球镍市供应过剩3,000吨，低于之前年度的3.66万吨，而2010年全球锡市出现了1.83万吨的供应缺口，之前一年锡市供应过剩1.02万吨

#### 金属分析师

联系人：陆士华

电话：0516-83831180

电子邮件：

[506816831@qq.com](mailto:506816831@qq.com)



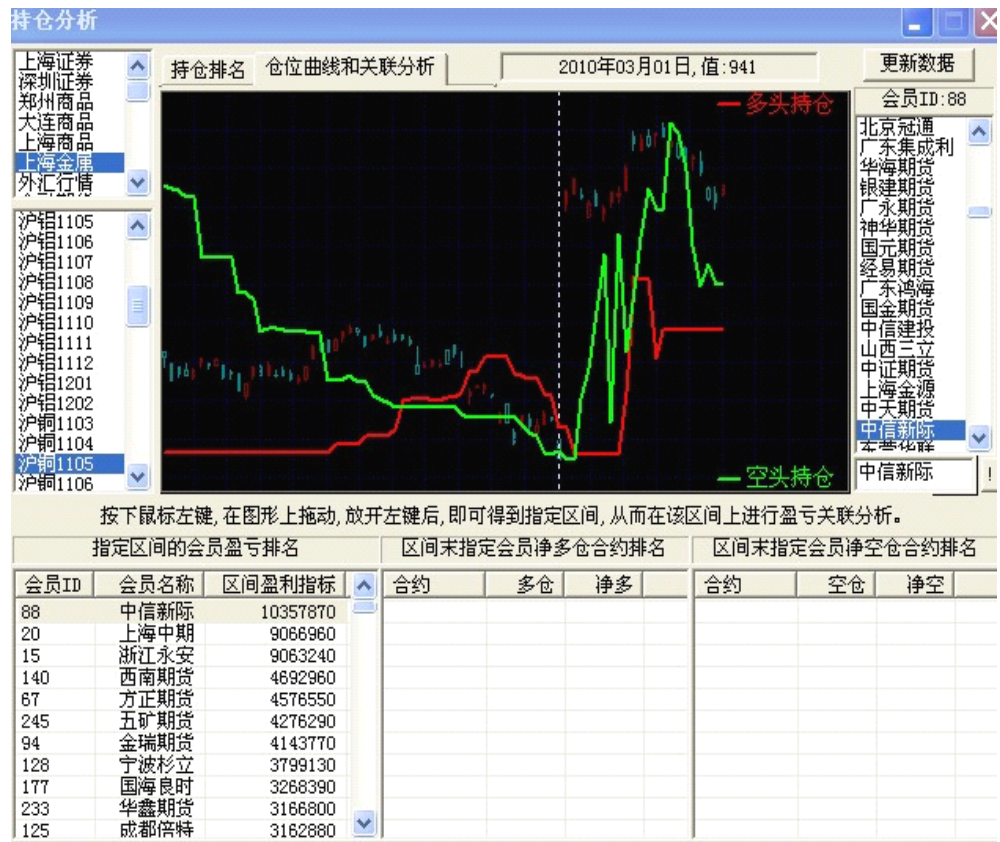
## 技术分析

**点评：**。今日期铜主力 1105 合约高开高走然后大幅震荡，主要受信心重新恢复，从必赢三线来看，必赢三线主力线回到 0 轴之下，建议短线多单逢高减持，期价今日冲高回落，建议多单逢高出场观望，盘中少量参与反弹。由于必赢三线出现弱势信号走势，短期追多需谨慎。



## 持仓分析

**点评：**从近期表现较好的中信新际期货可以看出空单减少和多单不变，空方继续占据优势。短期期价重新回到74000之上，短线多单可以逐步逢高出场，中长线多单出场观望。空单逢低减持或出场，期价将在71000—76000一线震荡，建议短线操作，耐心等待期价反弹过后的抛空机会。





天然橡胶

每日观点：多空均在观望 沪胶延续反弹

投资策略

中期策略 试探性抛空

短期策略 短线多单逢高减持

基本面

1、温家宝说，政府的目标是未来五年国内生产总值年均增长率为7%。比过去五年设定的7.5%的目标要低。

2、受原材料成本上升的影响，国际轮胎生产企业纷纷提高了轮胎的售价。米其林轮胎日本公司宣布米其林轿车轮胎及小型货车轮胎将从今年5月1日起平均提价8%，摩托车轮胎价格也将从7月1日起平均提价7%。

3、天然橡胶生产国协会 (ANRPC) 称，2011年全球天然橡胶产量预计较2010年的932.2万吨增加8%，达到1,006.6万吨。该协会还表示，成员国出口有望增加5.7%至777万吨。在高价格的刺激下，割胶频率将会提高，而且近两个月来，天气状况良好，有利于橡胶树生长。供应上升将对橡胶价格形成压力。

4、TOCOM 橡胶期货周二收高2.3%，因日圆疲软支撑价格。有关中国进一步收紧货币政策的忧虑亦缓解，此前公布的两份调查显示，中国2月制造业增速放缓。

5、泰国 USS3橡胶现货价格周二(3月1日)上涨至每公斤162.83-166.4泰铢，昨日为162.52-165.05泰铢，跟随 TOCOM 橡胶期货反弹，到货量下滑亦提供支撑。

市场综述

今日橡胶主力 1105 合约以 39490 点开高，早盘在开盘价上下窄幅波动，午盘上冲至全天最高点 39825 点，尾盘略有跳水。直至收盘，价格在 39500 上下震荡。最终收盘于 39365 点，较上个交易日上涨 540 点，涨幅 1.39%，日增仓仅 174 手。

金属分析师

陆士华

电话：0516-83831180

电子邮件：

[506816831@qq.com](mailto:506816831@qq.com)

近期天胶基本面变化不大，左右价格变化的为宏观面形势。就今日走势而言，多头做多意志并不坚定，而空头也不敢急于入场抛空，双方都在等待具有影响力的消息指引。从技术形态看，日K线收出十字星，明日可试探性抛空。

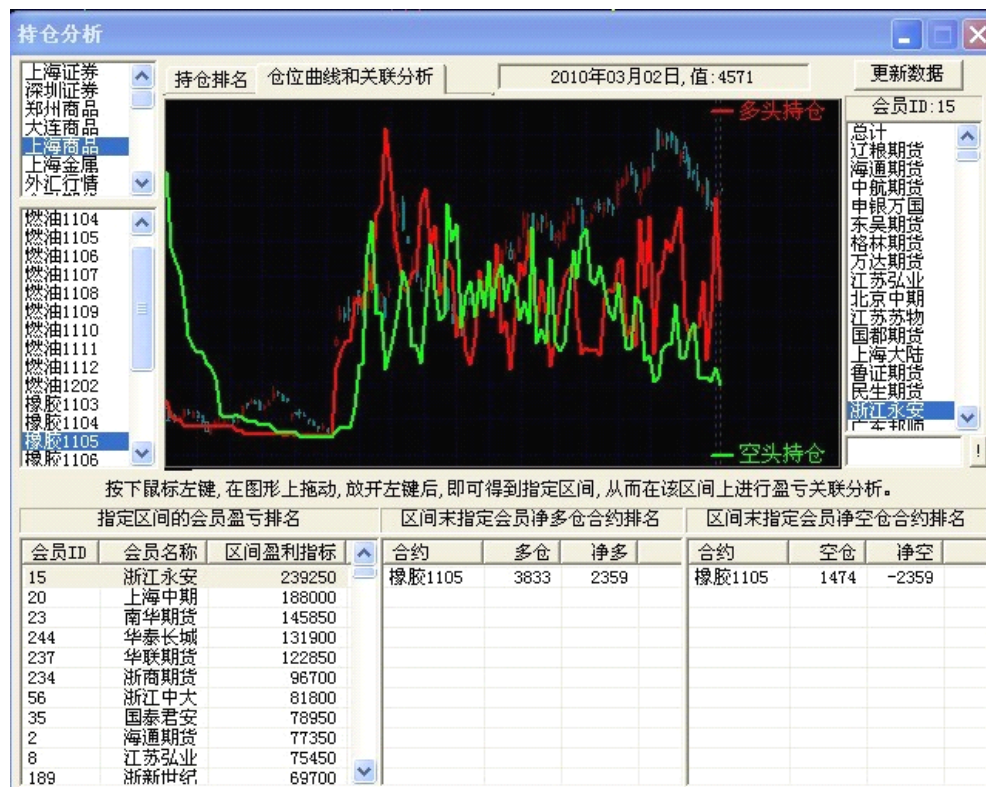


### 技术分析



**点评：**全主力线均站在0轴上方，但运行上下起伏较大，说明主力做多意愿不坚定。尾盘5分钟K线跌破分水岭，且日K线收出一根十字星，明日价格或小幅走低。可试探性抛空。

### 持仓分析



**点评：**最近表现较好的浙江大地，今日多仓减持2906手。同时，从前20主力结算会员的持仓来看，多头减持幅度较大而空头略有增持。明日开盘后若多头势力疲弱，则可试探性抛空。



螺纹钢

每日观点：政策利空打压+库存增加 期钢再现杀跌行情

投资策略

**中期策略** 多单轻仓持有，无仓位暂时观望。

**短期策略** 暂时日内短线操作等待多空争夺结果

市场综述

期钢1日增仓放量下跌，受印度上调铁矿石出口关税影响 rb1110合约早盘以4911点小幅高开，但多头并没能保住高开的果实，开盘后便震荡下跌，9:40后加速下跌，直至把期价下移至4822点企稳反弹，震荡至收盘，盘中再创本轮下跌新低4816点，最终以1.23%的跌幅报收于4837点。多头仍在顽强抵抗，全天争夺特别激烈，共成交731978手，增仓56554手至708380手。

国内钢材现货市场1日继续疲软，多数地区报价与28日持平，少数地区继续下跌，全国28个主要地区的螺纹钢均价跌破5000点至4994元/吨。

基本面

1. 据财新网最新报道，住房和城乡建设部部长姜伟新2月28日表示，部分城市房价过快上涨是当前房地产市场的突出问题，住建部将贯彻落实房地产调控政策，采取坚决措施抑制房价过高过快上涨。姜伟新在《关于城镇住房问题》的报告中分析了近几年部分城市房价上涨过快的原因，其中一条为建设成本上涨。
2. 2011年2月份，中国物流与采购联合会发布的中国制造业采购经理指数（PMI）为52.2%，环比回落0.7个百分点，回落幅度较上月明显缩小。虽然环比回落，但比去年同期仍回升0.2个百分点。显示当前经济增长仍处在平稳适度的增长区间。
3. 综合媒体3月1日消息，中国钢铁工业协会最新旬报显示，2月上中旬全国粗钢日产量达180.04万吨，较1月份的170.3万吨有较大幅度回升，幅度接近6%。其中重点企业钢材库存增加至946万吨，高于1月末时的757万吨。
4. 综合媒体3月1日报道，攀钢钢城3月1日下调了攀枝花、成都和昆明等地区的钢材价格，此次调价是在“2月21日攀钢钢城建筑钢材出厂价格调整信息”基础上对建筑钢材价格进行调整，攀枝花、成都和昆明三个地区均下调50元/吨。同时，新抚钢也与1日调整了线材螺纹钢价格，在“2月28日新抚钢建筑钢材出厂价格调整信息”基础上线材出厂价格下调30元/吨，螺纹钢出厂价格保持稳定。
5. 印度政府在2月28日的联邦预算报告中称，将把铁矿石块矿和粉矿的出口税统一提高至20%。而此前印度块矿的出口税为15%，粉矿为5%。

金属分析师

程艳荣

电话：0516-83831160

电子邮件：

[cyr@neweraqh.com.cn](mailto:cyr@neweraqh.com.cn)





### 技术分析



**点评：**

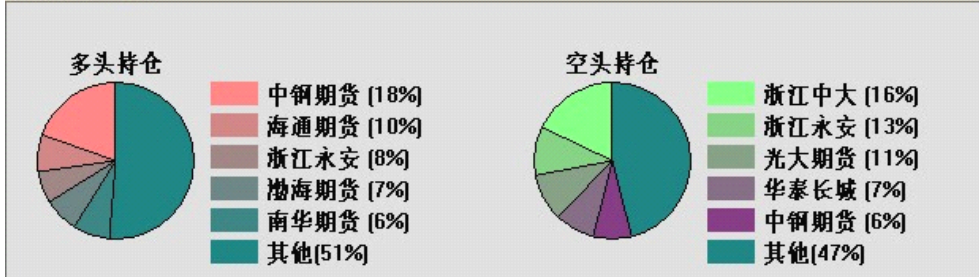
从技术上看，1日新纪元分水岭重返下跌之路，主力线跟随意愿较强，多空双方盘中争夺激烈，多头暂时守住4800的整数关口，建议暂时观望或日内短线操作。

### 持仓分析

序号	会员	多仓	增减	会员	空仓	增减
1	中钢期货	36972	3437	浙江中大	38694	43
2	海通期货	21627	-8329	浙江永安	32751	-1564
3	浙江永安	16455	3907	光大期货	27290	-3361
4	渤海期货	15691	-554	华泰长城	18148	736
5	南华期货	12946	-1318	中钢期货	14312	1086
6	国泰君安	11886	-400	国贸期货	13559	4710
7	银河期货	8684	1923	国泰君安	11496	3552
8	光大期货	8166	787	海通期货	10631	5180
9	鲁证期货	7845	1252	银河期货	10458	-3006
10	中国国际	7753	1659	南华期货	8488	1067
11	中粮期货	6461	76	摩根大通	7000	-2000
12	安信期货	6347	41	中粮期货	5784	1452

**点评：**

从排名前20位的持仓情况来看，3月1日多空双方均有增仓，空头增仓力度略大于多头，盘中争夺激烈，双方均没有认输迹象，建议暂时观望或日内短线操作。





豆油

每日观点：油脂抛储成交积极，豆油震荡止跌

投资策略

中期策略

2月中旬至3月初，油脂季节性调整震荡寻底，中期多单逢低入多

短期策略

连续收出十字星k线形态，技术反弹要求强烈，2日高开于10200之上，高看一线逢低做多，压力10500一带；低开则不排除再次回试万点支撑

市场综述

3月首日，伴随火爆油脂抛储，期价走势震荡。Y1109，高开于10200点，最低止于10100点，最高冲至10240点，成交455146手，持仓327788手，增仓5220手；外围市场企稳迹象，连盘走势震荡，再收十字星线立于5日均线之上，技术成反弹态势。

基本面

国际市场消息面趋于平静。南美大豆增产似乎已尘埃落定。市场对此已有反映。目前市场关注巴西大豆收割进度，分析机构Celeres周一称，巴西大豆收割率19%，落后于去年同期的26%。不过，巴西大豆收割进度较缓，实质上并不改变巴西大豆供应量，只是可能会推迟大豆供应的时间。

2010年10月以来，新疆每周都会在市场食用油竞价交易日进行临时储备油竞价交易，但2011年2月25日的临时储备油竞价销售，10分钟内被抢购，以往每次单个标的约为200吨，此次两个单笔标的均超过1.5万吨。此次自治区公开竞价销售临时储备油，为首次在一周内进行连续两次拍卖。

3月1日，安徽及相关市场拍卖的菜籽油100101吨全部成交，成交均价9523元/吨。这是从去年10月，菜油抛储以来最好的成交情况，表明市场对后期油脂走势仍十分看好。自2010年10月份至今，国家累计投放8批临储菜籽油，共计划销售99.5万吨，实际成交87.3万吨，总体成交率87.7%。

上周开始，CFTC持仓数据显示，基金较大幅度削减豆类多头头寸，这在一定程度上将制约大豆及油脂价格上行幅度，芝加哥市场多头形态仍待进一步修复。

原油价格大幅攀升；USDA在作物展望论坛上表示，2011/12年美国豆油库存将下降17%，至7年最低水平；这些将中长期对油脂市场形成支撑。国家政策对油脂限价的指导，如果中断或将为后市油脂带来补涨冲动。

农产品分析师

王成强

电话：0516-83831127

电子邮件：

wcqmail@163.com

技术分析



点评：

右图显示的是，投资家软件，第一栏豆油近两日的5分钟K线图谱，第二栏潮起潮落技术指标，第三栏三线必赢技术指标，第四栏日内操盘技术指标。

中东局势和经济形势不良预期，原油飙升豆油很不给力。

分水岭震荡上扬，价格先抑后扬。

主力线在零轴下方徘徊，市场震荡主力资金观望氛围浓厚。

一万点上方高位震荡整固，短期豆油超跌反弹但仍需外围形势予以配合。



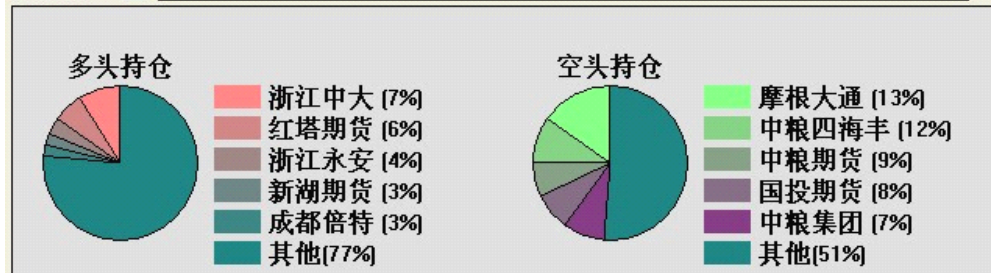
持仓分析

序号	会员	多仓	增减	会员	空仓	增减
1	浙江中大	11813	20	摩根大通	22524	-500
2	红塔期货	11212	-1612	中粮四海丰	20000	0
3	浙江永安	7629	1695	中粮期货	16360	4731
4	新潮期货	6295	-614	国投期货	14642	851
5	成都倍特	5199	321	中粮集团	13000	0
6	中粮期货	5157	354	万达期货	12127	-83
7	南华期货	5088	65	浙江永安	10160	203
8	格林期货	4876	38	中国国际	7011	-506
9	国投期货	4779	-2492	信达期货	4517	-371
10	万达期货	4353	-6	广发期货	3865	-684
11	英大期货	4230	3507	一德期货	1949	339
12	中国国际	4020	78	成都倍特	1554	35

连盘豆油主力合约价格，已经连续五日徘徊于60日线下方。

多空互有减仓，红塔减多略有增空；中粮资金空头头寸增仓明显。

资金持仓格局令盘面交投震荡。





## 棉花

### 每日观点：反弹趋弱 短多适时止盈

#### 投资策略

##### 中期策略

中线获利多单逢反弹高点平仓兑现盈利，前期在33000之上追进的多单应积极平仓；中线空单轻仓持有，低位空单严格控制风险率。

##### 短期策略

ICE 棉主力一字板涨停，高开后短线获利多单应大部分止盈，短线资金主导盘面，反弹力度渐弱，在33500缺口压力位之上或有短多集中平仓，暂不在此价位之上追多，等待交易性短空机会。

#### 市场综述

近几个交易日由短线资金主导，郑棉展开了报复性反弹，昨日盘间一度触及了7%的涨停限制；昨夜 ICE 期棉继续封于涨停，但郑棉的反弹热情明显较昨日降温，日内冲高过程中数次在33000之上技术压力位受阻，日 K 线报收上下影小阳线，最新价未站上33000压力位。从资金动作看，短线炒作热情还未完全散去，9月合约收盘增仓2万余手，成交量保持高位，短线价格仍有一定上攻动力。

相对于期货的风风火火，现货成交依旧清淡，价格走势平稳未能跟进期货行情，郑棉短期追涨的风险陡增。鉴于目前超跌后报复性反弹已经给了短多头寸充分的宣泄空间，且连续3个交易日的反弹已经让从30000一线抄进的短多头寸有了近3000点的盈利；从短线看，33500下跳空缺口压力位虽然难以彻底遏止本次的反弹步调，但越过此技术压力位后短多获利平仓盘必然渐行渐重，反弹已近强弩之末，33500之上追空隔夜的风险比较集中；建议近日按高位震荡思路操作，获利短多积极平仓，注意近日可能将出现的交易性短空机会。

#### 基本面

整体来看，今日虽然期货价格反弹风风火火，力度超乎许多投资者预料，但现货鲜有变化，购销陷入清淡，现货价格仍维持平稳，新疆棉相对销售相对保持良好。现货消费的启动速度仍低于预期。

近几日利多消息集中在中国和印度，近几日中国官方、印度官方发布2010年棉花产量分别达到597万吨、530万吨，均低于最近几个月 USDA 预估的产量数据653万吨、566万吨；同时，据昨日孟买消息，印度下调本作物年度棉产量5.2%，对 ICE 期棉起到了明显提振作用，为短线资金炒作提供了基本面数据支撑。

宏观数据方面，汇丰(HSBC)3月1日发布数据显示，2月份汇丰中国制造业采购经理人指数为51.7，受春节假期和中国收紧货币政策等因素影响，该指数在上月小幅回升后，大幅降至7个月低点。

## 农产品分析师

### 高岩

电话：010-84261653

电子邮件：

[gaoyan@neweraqh.com.cn](mailto:gaoyan@neweraqh.com.cn)



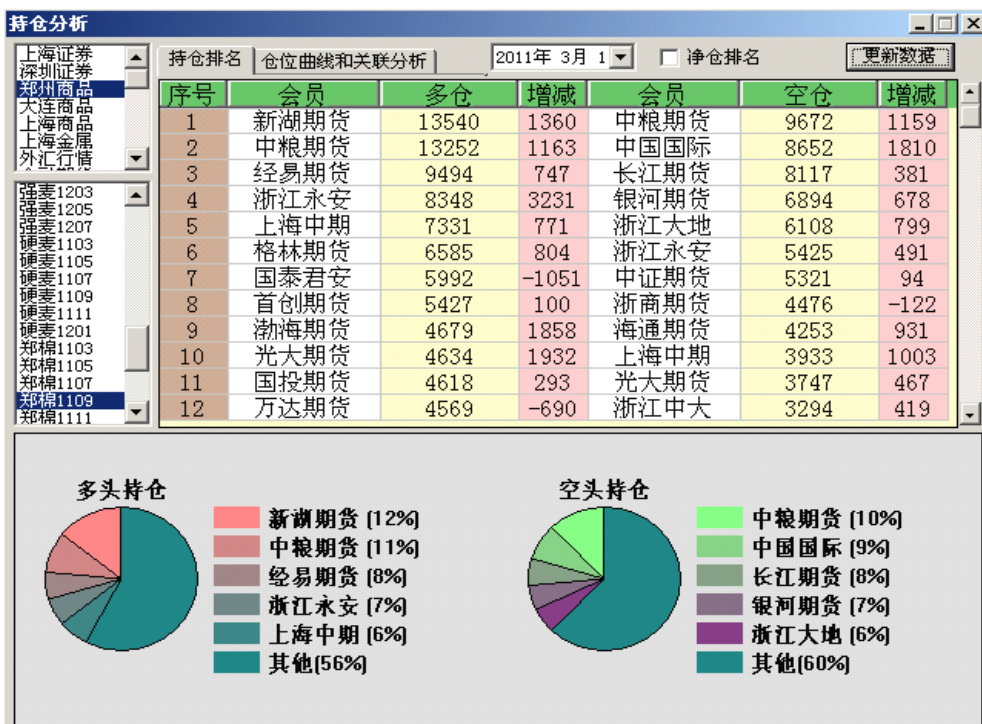
## 技术分析

### 点评：

近几个交易日棉9月合约主力多头表现狂热，主力线延续昨日上升趋势，10:30前后一度达到7附近相对高位，盘尾价格坚挺横盘而主力线略见回落之势，短多资金已有先头部队开始撤退；潮起潮落超买警示追多风险。

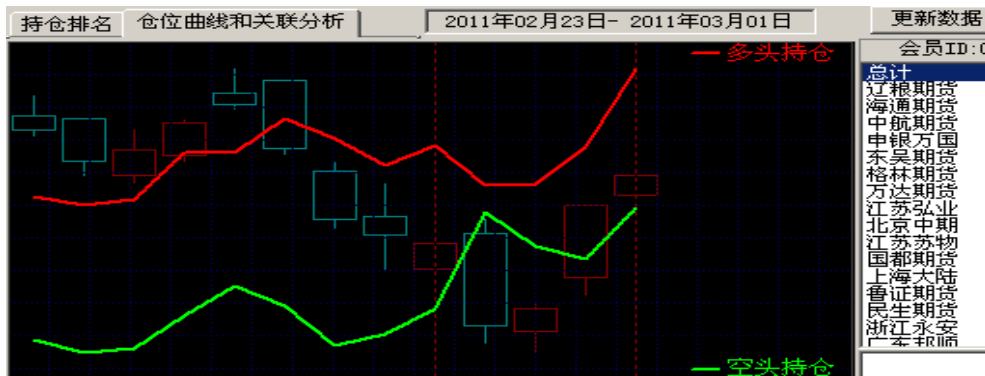


## 持仓分析



### 点评：

多头主力近三个交易日的仓位曲线明显盖过空方，但从昨日盘尾起空头主力也开始逢高布局，今日多空领军会员增仓力度相当，目前宜轻仓持多、分批平仓而不宜继续追多，空头备好弹药准备建仓。





## PTA

### 每日观点： 转弱成型 后市仍需观察

#### 投资策略

##### 中期策略

前期空单离场后暂时观望。

##### 短期策略

11200上方、11300附近短线轻仓多单可继续持有，不宜追多、逢低建仓为宜

#### 市场综述

今日 PTA 期货主力合约1105合约早盘开于11826，最高11978，最低11794，收盘11880，较28日结算价上涨206元，成交量为762354手，持仓量为204906手，日增仓-6578手。

原油高位震荡收涨，PX 盘整，现货价格上扬，下游市场暂稳。今日 PTA 高开高走，止跌反弹，大幅收涨。从盘后排名前20机构持仓量及变化来看，总体多空双方增持，多方增持幅度较大。随着传统纺织旺季即将来临及下游织机开工率的提高，PTA 总体思路仍可持震荡偏强思路。今日反弹趋势形成，后期恐仍有震荡，逢低买入为主，谨慎追高。

#### 基本面

25日，纽约商业期货交易所(NYMEX)4月原油合约结算价上涨0.6美元，涨幅0.62%，收报97.88美元/桶。北非延续紧张局势。市场担心政治骚乱将影响中东及北非地区原油供应。密歇根大学公布的数据显示，美国2月密歇根大学消费者信心指数终值77.5，为08年1月以来的最高水平，好于预期。不过，美国2010年第四季度实际GDP季率上升2.8%，低于预期的上升3.3%，以及沙特已每日增产逾70万桶的消息限制了涨势。原油上涨，将增加化工成本，对期货价格有利。

27日，华东PTA市场气氛上扬，卖方较为观望，低价惜售，据悉上午成交水平在11500-11550元/吨附近有实单达成，下午商谈成交则在11600元/吨附近，市场成交较为理想，拿货方较为积极。亚洲PTA现货市场气氛转好，听闻台产货1490美元/吨有成交；韩货报价在1470美元/吨附近，商谈成交在1460-1465美元/吨，实盘不多。

盛泽化纤市场上，MEG报价平稳，半光聚酯切片、大有光聚酯切片价格平稳，CDP切片价格平稳，聚酯瓶片价格平稳。市场上半光切片现款主流13600元/吨，有光切片现款主流13500元/吨，CDP切片市场现货成交价在14300元/吨六个月承兑送到，聚酯瓶片市场一般送到成交价14000元/吨。

下游织造对涤纶原料积极性不足，江浙涤纶短纤市场行情平稳，但是市场成交跟进乏力，目前市场报价处于15000元之上，涤纶短纤企业产销情况不佳，企业库存量有所增加，多在半月水平。上游原料价格走势疲态震荡，涤纶价格缺乏上游产品支撑，涤纶行情疲态还将延续。市场上成交气氛偏弱，品种走势显得较零散，当地厂家涤纶产品产销率高低不一，估计在40-60%左右，个别纺丝厂甚至更低。

### 化工品分析师

#### 陈小林

电话：0516-83831107

电子邮件：

chenxiaolin80@qq.com



### 技术分析



**点评：**

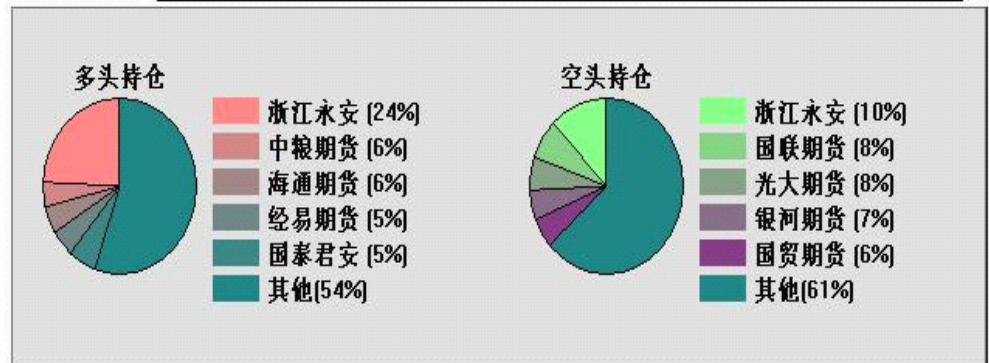
今日 PTA1105 合约高开走强，5 分钟线自上周五尾盘，今日全天运行于分水岭上方，强势报收，必盈三线亦自开盘持稳于 0 轴上方，始终 0 轴之上向上运行，显示主力资金做多积极，后市仍有上升动能，但短期指标潮起潮落处于高位超买，整体不宜追高，逢低建多或短多操作为宜。

### 持仓分析

持仓排名	仓位曲线和关联分析	2011年 2月28	净仓排名	更新数据		
序号	会员	多仓	增减	会员	空仓	增减
1	浙江永安	18851	2823	浙江永安	7377	242
2	中粮期货	4996	-390	国联期货	6063	277
3	海通期货	4558	1598	光大期货	5745	116
4	经易期货	3992	1214	银河期货	5602	3644
5	国泰君安	3948	-3677	国贸期货	4628	412
6	南华期货	3916	-309	中辉期货	4612	-275
7	东吴期货	3616	946	万达期货	4064	66
8	浙江大地	3470	1339	广发期货	3939	172
9	华泰长城	3347	1277	大越期货	3638	697
10	格林期货	3334	475	中国国际	3124	760
11	浙江新华	2893	-603	鲁证期货	2829	228
12	银河期货	2817	345	新湖期货	2700	-202

**点评：**

盘后持仓可以看出，多空主力双方多以增仓为主，市场分歧较大，整体上多头集中度仍然占优，且整体增幅较大，显示短期内资金主力积极看多，建议偏多操作。





## 股指期货

每日观点：冲高回落，后期仍有上涨动力。

### 投资策略

**中期策略** 上涨基础仍在，继续做多。

**短期策略** 乘回调建立并持有单。

### 市场综述

期指今日接近平开后，沪指呈现窄幅震荡，多空双方围绕围绕2900点展开争夺。午后开盘，水泥、传媒娱乐等板块持续走强，地产、煤炭等权重板块交投活跃，沪指维持高位震荡。临近尾盘，股指上行动力减弱，盘中小幅跳水，成交温和放大，个股均出现回落态势。

### 基本面

2010年统计公报出炉 我国去年GDP近40万亿元  
原油涨价快 机构称国内炼油业月亏200亿

美国官员称奥巴马将很快执行关闭两房计划

发改委主任张平：2月CPI涨幅有望继续回落

2011年2月份，中国制造业采购经理指数（PMI）为52.2%，环比回落0.7个百分点，回落幅度较上月缩小。截止本月，中国制造业PMI已经连续三月回落，并且创下6个月以来的新低。

今年预增信贷规模为8.1万亿 四大行占2.85万

日前，中国证券报记者从国家发改委了解到，发改委审议并原则通过了《战略性新兴产业发展“十二五”规划（框架）》，同时要求有关部门抓紧起草《战略性新兴产业发展“十二五”规划》初稿并尽早报送国务院审批。

午后有新闻称，中国银监会近日对今年经济金融形势进行了回顾与展望。在中国货币政策收紧下，会议指出，过去两年信贷投放增速过快，已突破管理极限。各家银行要抓紧“回头看”，重点审视信用和流动性风险。受上述消息面影响，大盘在下午1点40左右急转向下“回头看”。

## 金融分析师

席卫东

电话：025-84787995

电子邮件：

xwd@163.com



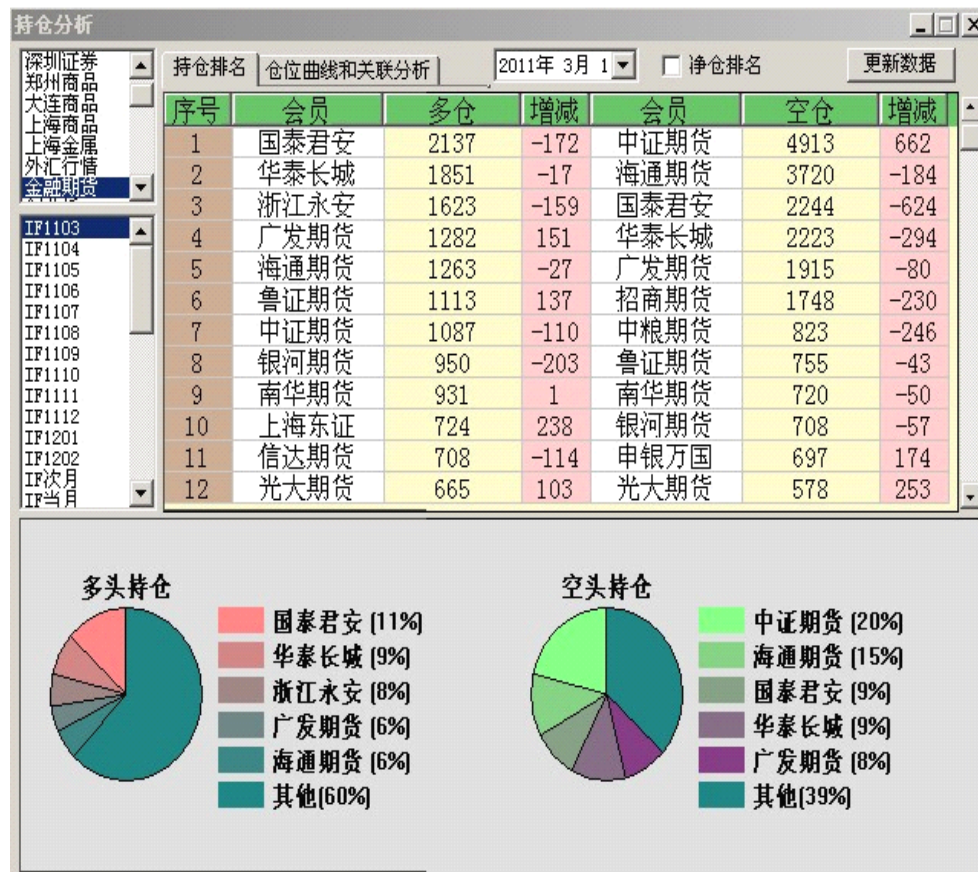


## 技术分析



**点评:** 主力线向下破0轴, 后市面临压力。

## 持仓分析



**点评:** 今日多空单均减持, 主力空单减少较多, 后市可能上涨。



## 股指期货

### 每日观点：3280率冲不破，多头警惕回落

#### 投资策略

##### 中期策略

货币政策明朗，市场收紧。为防患通胀预期成为现实，调控政策还将出台。十二五规划伊始，短期难以有效提振A股，但年初资金量较为充足，中期内市场将在大区间内震荡。

##### 短期策略

政策面依然偏紧，期指上方压力较大，但在两会之前，股市波动不会太大，且资金面紧张状况略有缓解，短期以震荡为主，日内波段操作较为稳妥。

#### 市场综述

股指期货主力合约IF1103今日开盘后做窄幅震荡。11点左右权重股发力上攻3280这一重要的技术压力位。可惜遇阻回落，尾盘收于3254.4，收出一根阴十字星。成交量小幅回落，持仓减少1309手。

沪深300指数今日收出了5连阳，上影线也打到了上方的压力位后回落。尾盘股指持续上扬，成交量有所增加。MACD指标再次红柱增长，KD指标快线上穿慢线，股市有继续上攻的意愿和形势。这两日或会继续向3280一线发起冲击。如果能成功站上这一阻力位，则后市向好；如果短期冲击无功而返，可能会引发新一轮回调。

鉴于目前局势不是十分明朗，且紧缩的政策依然会密集出台，在股市没有明显的上攻趋势出现时，建议在3100-3300这个范围内以日内操作为主。

#### 基本面

从两市资金的流向来看，沪深A股共成交2970.65亿元，沪市A股成交1717.03亿元，深市A股(包含中小企业板)成交1173.21亿元，创业板成交80.42亿元，A股成交中，资金流入性成交1423.09亿元，资金流出性成交-1443.58亿元，不确定性成交103.97亿元，流入流出成交差额-20.49亿元，占大盘全部成交0.68%。(和讯)

上海银行隔夜拆放利率开始回落，短期市场资金使用成本回落。但中长期利率依然走高，中长期走势仍有压力。

美国商务部公布的数据显示，1月份美个人收入环比增长1.0%，增幅好于经济学家对此的平均预期的0.4%。1月份美个人开支环比增长0.2%，增幅不及经济学家对此的平均预期的0.4%。美国供应管理协会(ISM)公布的数据显示，美2月份芝加哥采购经理人指数(PMI)升至71.2点，远高于经济学家对此平均预期的65.0点，创下22年来最高水平。美国房地产经纪商协会(NAR)公布的数据显示，美去年12月份成屋签售指数环比下降2.8%，降幅小于经济学家平均预期的降3.2%。

## 金融分析师

### 张雷

电话：0516-83831165

电子邮件：

[zhanglei@neweraqh.com.cn](mailto:zhanglei@neweraqh.com.cn)



## 技术分析



### 点评：

从主力合约 IF1103的5分钟 K线图来看，开盘之后主力线就快速回落下探到0轴之下。尾盘主力线虽然上翘，但是依然没上穿0轴，市场做多氛围不够浓厚。多头需要谨慎。

## 持仓分析

持买单量排名				持卖单量排名			
名次	会员简称	持买单量	比上交易日增减	名次	会员简称	持卖单量	比上交易日增减
1	0001-国泰君安	2137	-172	1	0018-中证期货	4913	662
2	0011-华泰长城	1851	-17	2	0133-海通期货	3720	-184
3	0003-浙江永安	1623	-159	3	0001-国泰君安	2244	-624
4	0016-广发期货	1282	151	4	0011-华泰长城	2223	-294
5	0133-海通期货	1263	-27	5	0016-广发期货	1915	-80
6	0006-鲁证期货	1113	137	6	0136-招商期货	1748	-230
7	0018-中证期货	1087	-110	7	0010-中粮期货	823	-246
8	0109-银河期货	950	-203	8	0006-鲁证期货	755	-43
9	0002-南华期货	931	1	9	0002-南华期货	720	-50
10	0156-上海东证	724	311	10	0109-银河期货	708	-57
11	0017-信达期货	708	-114	11	0131-申银万国	697	174
12	0007-光大期货	665	103	12	0007-光大期货	578	253
13	0131-申银万国	640	-214	13	0156-上海东证	519	-50
14	0115-中信建投	639	59	14	0017-信达期货	394	-81
15	0136-招商期货	615	122	15	0115-中信建投	357	-151
16	0009-浙商期货	595	-110	16	0008-东海期货	335	60
17	0150-安信期货	484	-201	17	0150-安信期货	292	75
18	0019-金瑞期货	472	-234	18	0019-金瑞期货	231	6
19	0126-渤海期货	464	-109	19	0168-天琪期货	229	36
20	0159-中国国际	440	-5	20	0113-国信期货	224	-144
		18683	-791			23625	-968

### 点评：

右图为 IF1103合约的持仓排名情况。

但 IF1103合约来看，多空双方都有不同程度的减仓。但是空头主力表现略有不同，中证期货和国泰君安分别有加仓662手和减仓624手的不同表现。市场表现出分析。多头主力减，多单注意避免风险。



## 股指期货

### 每日观点：3280率冲不破，多头警惕回落

#### 投资策略

##### 中期策略

货币政策明朗，市场收紧。为防患通胀预期成为现实，调控政策还将出台。十二五规划伊始，短期难以有效提振A股，但年初资金量较为充足，中期内市场将在大区间内震荡。

##### 短期策略

政策面依然偏紧，期指上方压力较大，但在两会之前，股市波动不会太大，且资金面紧张状况略有缓解，短期以震荡为主，日内波段操作较为稳妥。

#### 市场综述

股指期货主力合约IF1103今日开盘后做窄幅震荡。11点左右权重股发力上攻3280这一重要的技术压力位。可惜遇阻回落，尾盘收于3254.4，收出一根阴十字星。成交量小幅回落，持仓减少1309手。

沪深300指数今日收出了5连阳，上影线也打到了上方的压力位后回落。尾盘股指持续上扬，成交量有所增加。MACD指标再次红柱增长，KD指标快线上穿慢线，股市有继续上攻的意愿和形势。这两日或会继续向3280一线发起冲击。如果能成功站上这一阻力位，则后市向好；如果短期冲击无功而返，可能会引发新一轮回调。

鉴于目前局势不是十分明朗，且紧缩的政策依然会密集出台，在股市没有明显的上攻趋势出现时，建议在3100-3300这个范围内以日内操作为主。

#### 基本面

从两市资金的流向来看，沪深A股共成交2970.65亿元，沪市A股成交1717.03亿元，深市A股(包含中小企业板)成交1173.21亿元，创业板成交80.42亿元，A股成交中，资金流入性成交1423.09亿元，资金流出性成交-1443.58亿元，不确定性成交103.97亿元，流入流出成交差额-20.49亿元，占大盘全部成交0.68%。(和讯)

上海银行隔夜拆放利率开始回落，短期市场资金使用成本回落。但中长期利率依然走高，中长期走势仍有压力。

美国商务部公布的数据显示，1月份美个人收入环比增长1.0%，增幅好于经济学家对此的平均预期的0.4%。1月份美个人开支环比增长0.2%，增幅不及经济学家对此的平均预期的0.4%。美国供应管理协会(ISM)公布的数据显示，美2月份芝加哥采购经理人指数(PMI)升至71.2点，远高于经济学家对此平均预期的65.0点，创下22年来最高水平。美国房地产经纪商协会(NAR)公布的数据显示，美去年12月份成屋签售指数环比下降2.8%，降幅小于经济学家平均预期的降3.2%。

## 金融分析师

### 张雷

电话：0516-83831165

电子邮件：

[zhanglei@neweraqh.com.cn](mailto:zhanglei@neweraqh.com.cn)



## 技术分析



### 点评：

从主力合约 IF1103的5分钟 K线图来看，开盘之后主力线就快速回落下探到0轴之下。尾盘主力线虽然上翘，但是依然没上穿0轴，市场做多氛围不够浓厚。多头需要谨慎。

## 持仓分析

### 点评：

右图为 IF1103合约的持仓排名情况。

但 IF1103合约来看，多空双方都有不同程度的减仓。但是空头主力表现略有不同，中证期货和国泰君安分别有加仓662手和减仓624手的不同表现。市场表现出分析。多头主力减，多单注意避免风险。

持买单量排名				持卖单量排名			
名次	会员简称	持买单量	比上交易日增减	名次	会员简称	持卖单量	比上交易日增减
1	0001-国泰君安	2137	-172	1	0018-中证期货	4913	662
2	0011-华泰长城	1851	-17	2	0133-海通期货	3720	-184
3	0003-浙江永安	1623	-159	3	0001-国泰君安	2244	-624
4	0016-广发期货	1282	151	4	0011-华泰长城	2223	-294
5	0133-海通期货	1263	-27	5	0016-广发期货	1915	-80
6	0006-鲁证期货	1113	137	6	0136-招商期货	1748	-230
7	0018-中证期货	1087	-110	7	0010-中粮期货	823	-246
8	0109-银河期货	950	-203	8	0006-鲁证期货	755	-43
9	0002-南华期货	931	1	9	0002-南华期货	720	-50
10	0156-上海东证	724	311	10	0109-银河期货	708	-57
11	0017-信达期货	708	-114	11	0131-申银万国	697	174
12	0007-光大期货	665	103	12	0007-光大期货	578	253
13	0131-申银万国	640	-214	13	0156-上海东证	519	-50
14	0115-中信建投	639	59	14	0017-信达期货	394	-81
15	0136-招商期货	615	122	15	0115-中信建投	357	-151
16	0009-浙商期货	595	-110	16	0008-东海期货	335	60
17	0150-安信期货	484	-201	17	0150-安信期货	292	75
18	0019-金瑞期货	472	-234	18	0019-金瑞期货	231	6
19	0126-渤海期货	464	-109	19	0168-天琪期货	229	36
20	0159-中国国际	440	-5	20	0113-国信期货	224	-144
		18683	-791			23625	-968



## 期现套利

说明:

实线 —— 股指期货价格和其对应理论价格之差，称为理论价差

虚线 —— 成本线，一个来回交易可能发生的手续费、冲击成本、拟合误差和资金占用成本之和。

红点和黄点 —— 建仓机会

蓝点和绿点 —— 平仓机会

入场门限 —— 由于价差会在较高位置出现，特设定入场门限这个参数，当理论价差高于成本线若干个点后，才进场交易。今日入场门限设为**3**。

### 点评：

右图一：IF1103合约套利理论价差图

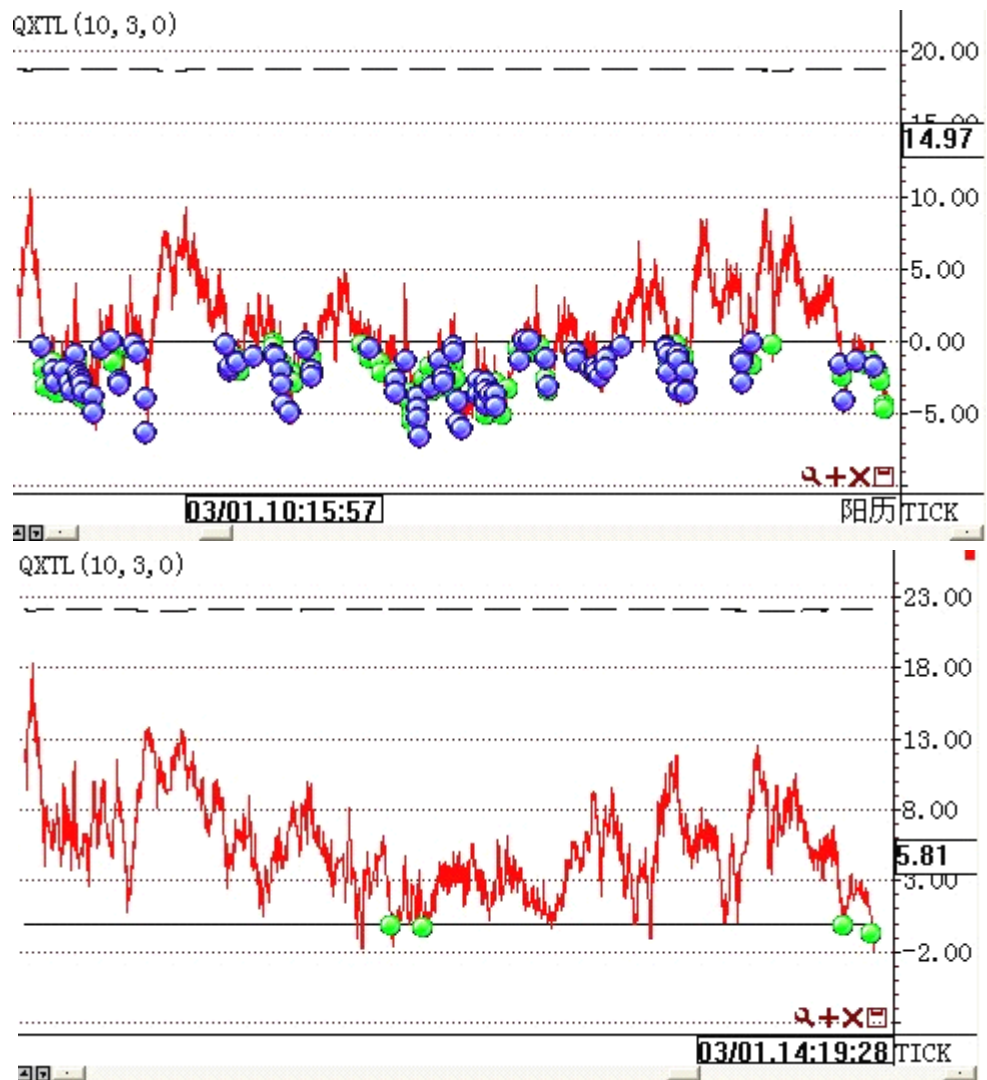
IF1103合约理论价差走势较弱，全天基本在10一下运行。

盘中有多次平仓机会，最低在-7左右，可以考虑在成本带附近建仓，在价差低位平仓，仍能有25-30左右的毛利润。

右图二：IF1104合约套利理论价差图

IF1104合约理论价差也表现很弱。今日没有套利和平仓机会。鉴于其交易量较小，短期暂时以观察为主。

近期价差走势较弱，入场门限可以稍微设置的低一些。



## 免责声明

本评述由新纪元期货有限公司撰写，研究报告中所提供的信息仅供参考。

本评述的信息均来源于公开资料，我公司对这些信息的准确性和完整性不作任何保证，我们已力求评述内容的客观、公正，但文中的观点、结论和建议仅供参考，评述中的信息或意见并不构成所述期货交易依据，投资者据此做出的任何投资决策，本公司不会承担因使用本评述而产生的法律责任。

公司对于本免责声明条款具有修改权和最终解释权。

## 联系我们

### ◇ 新纪元期货有限公司 总部

地址：江苏省徐州市淮海东路153号  
电话：0516-83831107

### ◇ 新纪元期货有限公司 北京东四十条营业部

地址：北京市东城区东四十条68号平安发展大厦407室  
电话：010-84261653

### ◇ 新纪元期货有限公司 南京营业部

地址：南京市北门桥路10号04栋3楼  
电话：025-84787997 84787998 84787999

### ◇ 新纪元期货有限公司 广州营业部

地址：广东省广州市越秀区东风东路703号粤剧院文化大楼11层  
电话：020-87750882 87750827 87750826

### ◇ 新纪元期货有限公司 苏州营业部

地址：苏州园区苏华路2号国际大厦六层  
电话：0512-69560998 69560988

### ◇ 新纪元期货有限公司 常州营业部

地址：江苏省常州市武进区延政中路2号世贸中心 B 栋2008  
电话：0519-88059972 0519-88059978

### ◇ 新纪元期货有限公司 杭州营业部（筹）

地址：浙江省杭州市上城区江城路889号香榭商务大厦7-E、F  
电话：0571-56282606 0571-56082608

**全国统一客服热线：0516-83831105 83831109**