



新纪元期货有限公司
NEW ERA FUTURES CO., LTD

每日投资导读

2011年3月3日星期四

目 录

【每日评述】



[期市早八点](#)

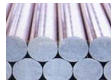
【品种聚焦】



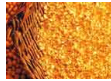
[有色金属](#)



[天然橡胶](#)



[螺纹钢](#)



[豆类油脂](#)



[棉花白糖](#)



[化工产品](#)



[股指期货](#) [股指套利](#)

【联系我们】

新纪元期货有限公司

研发部

分析师：魏 刚 席卫东
陆士华 陈小林
王成强 高 岩
程艳荣 张 雷

编 辑：李 明

电话：0516-83831185
0516-83831180
0516-83831127
0516-83831107

地址：徐州淮海东路 153 号

邮编：221005

期市早八点

国内要闻

1、国务院原则通过个人所得税法修正案草案

国务院总理温家宝1日主持召开国务院常务会议，讨论并原则通过《中华人民共和国个人所得税法修正案(草案)》。会议认为，为加强税收对收入分配的调节作用，进一步减轻中低收入者的税收负担，有必要对个人所得税方法进行修改，提高工资薪金所得减除费用标准，调整工资薪金所得税率级次级距，并相应调整个体工商户生产经营所得和承包承租经营所得税率级距。此外，会议还通过《成渝经济区区域规划》。会议指出，要深化改革，扩大开放，优化空间布局，推动区域一体化发展，推进统筹城乡改革，提升发展保障能力，发展内陆开放型经济，构建长江上游生态安全屏障。力争到2015年，使成渝经济区经济实力显著增强，建成西部地区重要的经济中心和全国重要的现代产业基地；基本公共服务水平显著提升，人民群众生活水平明显提高。

2、各地纷纷上调最低工资标准 上海涨至 1280 元

自去年以来，中国有30个省份上调了最低工资标准，大部分省份的调整幅度都在10%左右，一些甚至达到25%以上。山东省在3月1日起调整最低工资标准，平均增幅26%，最高档工资标准为每月1100元；而广东省也在同一天起开始执行新的最低工资标准，省会广州最低工资标准提高18.2%，增至1300元。3月2日上海举行政府新闻发布会，宣布从4月1日起调整一系列民生保障待遇标准，其中月最低工资标准从1120元调整到1280元，上调幅度超过14%，继续在全国处于前列。而东北的吉林省以及西北的宁夏回族自治区也在近期透露将在今年提高最低工资标准，增幅预计都将达到两位数。随着诸多省市调整最低工资标准步伐的迈开，中国可能会迎来继去年之后的又一个最低工资标准调整年。

3、银行房贷反价全国蔓延 银监会：严查按揭贷款违规

2月28日下午，多名“等贷族”客户到广东银监局信访，投诉广东多家银行“反价”，不按约定利率优惠放贷。此前，深圳、青岛等地也出现类似情况。3月1日，广东银监局有关人士表示，已要求相关银行分类处理客户纠纷，有书面合同约定利率的应按合同执行。下一步将重点净化市场，督促辖区各商业银行规范房贷业务流程，违者严肃处理。对于近期部分银行个人住房贷款业务中出现的客户投诉等问题，银监会高度关注，银监会要求各银行业金融机构严格按照《国务院办公厅关于进一步做好房地产市场调控工作有关问题的通知》等政策法规的要求，审

宏观分析师**魏刚**

电话：0516-83831185

电子邮件：

wg968@sohu.com

慎开展个人住房贷款业务经营，切实做好差别化信贷政策执行工作，在房地产市场调控中发挥应有的作用。

4、五部委要求年底前建立社会保障与物价联动机制

为贯彻落实国务院《关于稳定消费价格总水平保障群众基本生活的通知》文件精神，保障低收入群体生活不因物价上涨而降低并逐步得到改善，近日国家发展改革委、民政部、财政部、人力资源和社会保障部、统计局五部委联合发出通知，部署各地社会救助和保障标准与物价上涨挂钩的联动机制建设工作。通知要求，各地要按照“明确责任、改善民生；短期波动、发放补贴；持续上涨、调整标准”的要求，建立联动机制。同时，要按照中央保障和改善民生的要求，完善正常调整机制，逐步实现各项社会救助和保障标准提高幅度与经济发展速度、居民收入增长水平基本同步的目标。

国际要闻

5、欧央行本周料维持利率不变 或强调对抗通胀立场

欧洲央行将于3月3日公布最新的货币政策决定。分析人士预计，由于欧元区经济发展不均衡，欧洲央行仍将维持利率于1%的历史低点不变。海外媒体公布的最新调查显示，接受调查的82位分析师一致认为，欧洲央行不会在本周议息会议上调整利率，但可能将于今年第四季度前加息至1.25%，随后三个季度每季加息25个基点。美国经济预测机构环球透视首席分析师高尔特表示，当前油价居高不下，将加重欧洲央行对通胀的忧虑，迫使其提前调整利率。

6、伯南克：美国经济复苏迹象明显 通胀面临升温

美国联储局主席伯南克在出席参议院银行委员会的听证会时表示，近期油价飙升，短期内未必会严重冲击美国经济，但若油价持续高企，或会使经济增长放缓、并进一步推高通胀。伯南克表示，美国经济复苏的迹象愈来愈明显，惟未足以带动现时疲弱的就业情况转好。他没透露会否缩减第2轮量化宽松措施的规模。

7、澳大利亚央行可能从5月份开始加息

3月1日，澳大利亚央行宣布维持基准利率于4.75%不变，这是今年以来该行第二次做出这一决定。不过，有经济学家表示，尽管史蒂文斯暗示未来数月不太可能加息，但澳大利亚劳动力市场保持强势，就业人数出现了异常强劲的增长，薪资上涨可能催生澳大利亚央行对通胀的担忧。随着通胀压力上升，澳大利亚央行最早可能从5月份开始加息。加拿大统计局28日宣布，2010年全年，加实际国内生产总值增长3.1%，而2009年为下降2.5%。这一数据也增加了加拿大央行于5月底加息的压力。加拿大央行按计划将于3月1日公布本次货币政策会议决定，市场普遍预计该行将保持基准利率在1%的水平不变。



品种聚焦●铜

2011年03月2日

沪铜

每日观点：期铜资金入场 期价探底回升

投资策略

中期策略 建议中长线多单出场观望，短期不宜继续追多，期价将在71000—76000一线震荡的可能性较大。

短期策略 短期沪铜和伦铜继续有反弹动力。建议短线多单参与反弹，短空逢低出场观望，近期不追空同时高位不追多，耐心等待期价反弹后的抛空机会。

市场综述

今日沪铜高开震荡上行，尾盘收复74000大关报收74700，早盘受伦铜高位震荡的影响低开平走，期价在短暂回调后维持强势震荡，由于周边市场反弹力度较大，期价逐级震荡上行，下午在棉花大幅走强和股市上涨的带动下期价出现大幅上涨走势，主力合约1105合约持仓大增10176手，短期看期价将在72000—73000一线遇支撑出现一定幅度继续反弹的可能性较大，建议中长线多单逢高出场观望，短线以逢低买进为主，建议空单可以逢低离场，反弹过后可寻机少量试探抛空。

基本面

1. 今日上海交易所的铜现货价格为72600-73050，现货升贴水为c400\300，现货买盘并不积极，交易者观望居多。
2. 今天伦敦交易所库存增加3275吨总库存为423550吨，上海交易所库存仓单减少124吨，为78432吨，总库存继续大幅增加。
3. 中国1月废铜进口36万吨，12月为43万吨
4. 中国1月未锻造铜及铜材进口364240吨，12月为344558吨
5. 统计局周一称，中国2010年金属消费量高于2009年，因固定资产投资稳步增长。
统计局称，中国2010年精炼铜消费量达到792万吨，同比增加5.1%；铝消费量同比增加6.0%，至1526万吨；钢材消费量同比增加12%，至7.70亿吨。
6. 世界金属统计局(WBMS)周三公布的数据显示，2010年全球铜市供应过剩2万吨，较2009年41万吨的剩余量大大缩减。2010年全球精炼铜产量增至1925万吨，较2009年提高3.2%。同期，中国精炼铜产量增加46.4万吨，而智利精炼铜产量下滑5.5万吨至322万吨。世界金属统计局(WBMS)在一份声明中称，“2010年全球精炼铜消费量为1923万吨，2009年消费量合计为1824万吨。”2010年全球矿山铜产量为1604万吨，较之前一年增加1.5%
世界金属统计局(WBMS)亦称，2010年全球原铝市场供应过剩55.8万吨，2009年为供应过剩184万吨。去年全球铅市供应短缺1.9万吨，2009年的供应缺口为7.9万吨；而全球锌市供应剩余34.1万吨，高于2009年的24.8万吨。

世界金属统计局(WBMS)还表示，2010年全球镍市供应过剩3,000吨，低于之前年度的3.66万吨，而2010年全球锡市出现了1.83万吨的供应缺口，之前一年锡市供应过剩1.02万吨

金属分析师

联系人：陆士华

电话：0516-83831180

电子邮件：

506816831@qq.com



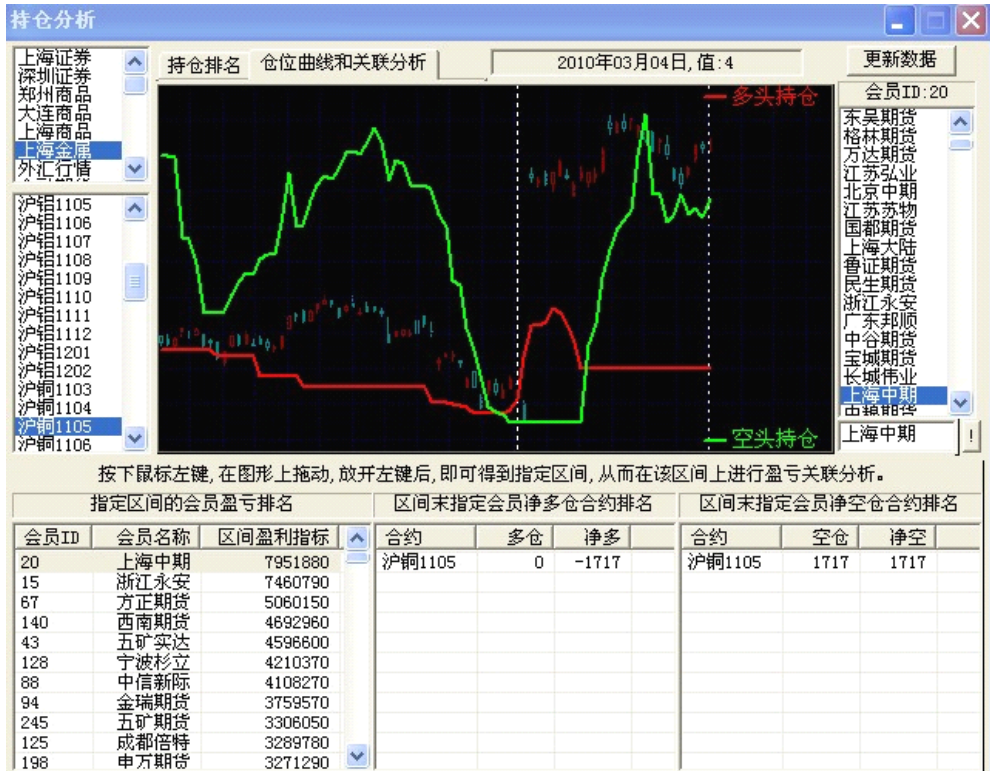
技术分析

点评：。今日期铜主力 1105 合约高开高走然后大幅震荡，主要受信心重新恢复，从必赢三线来看，必赢三线主力线回到 0 轴之上，建议短线多单入场参与反弹，期价今日大幅增仓尾盘收高，建议短线空单逢低出场观望，盘中少量参与反弹。由于必赢三线出现强势信号走势，短期以短多操作为主。



持仓分析

点评：从近期表现较好的上海中期期货可以看出空单小幅增加和多单不变，空方继续占据优势。短期期价重新回到 74000 之上，短线多单可以少量进场参与反弹，中长线多单逢高出场观望。空单逢低减持或出场，期价将在 71000---76000 一线震荡，建议短线操作，耐心等待期价反弹过后的抛空机会。



天然橡胶

每日观点：宏观利空天胶 期价继续下跌

投资策略

中期策略 观望为主

短期策略 逢高点抛空

基本面

1、美国联储局主席伯南克在出席参议院银行委员会的听证会时表示，近期油价飙升，短期内未必会严重冲击美国经济，但若油价持续高企，或会使经济增长放缓、并进一步推高通胀。伯南克表示，美国经济复苏的迹象愈来愈明显，惟未足以带动现时疲弱的就业情况转好。他亦没透露会否缩减第2轮量化宽松措施的规模。

2、亚太股市周三下挫，受美国股市疲软拖累，且中东动乱持续导致原油期货价格大涨。日经指数收盘大跌2.4%。

3、天然橡胶生产国协会 (ANRPC) 称，2011年全球天然橡胶产量预计较2010年的932.2万吨增加8%，达到1,006.6万吨。该协会还表示，成员国出口有望增加5.7%至777万吨。在高价格的刺激下，割胶频率将会提高，而且近两个月来，天气状况良好，有利于橡胶树生长。供应上升将对橡胶价格形成压力。

4、TOCOM 橡胶期货周三收低0.3%，在中东地缘政治紧张之际受上海期胶下滑以及股市疲软拖累。然而，市场下档有限，由于基本面具有支撑性。

市场综述

今日橡胶主力 1105 合约小幅低开后大幅下挫，一路探底至 38410 点。随后期价反弹，全天呈现出 V 字型。最终收盘于 38860 点，较上个交易日下跌 645 点，跌幅 1.63%，日减仓 18202 手。

今日亚洲股市下挫，美国经济有走好迹象，外盘日胶收低，均对天胶构成利空。明日可进行日内波段操作，逢高点抛空。

金属分析师

陆士华

电话：0516-83831180

电子邮件：

506816831@qq.com

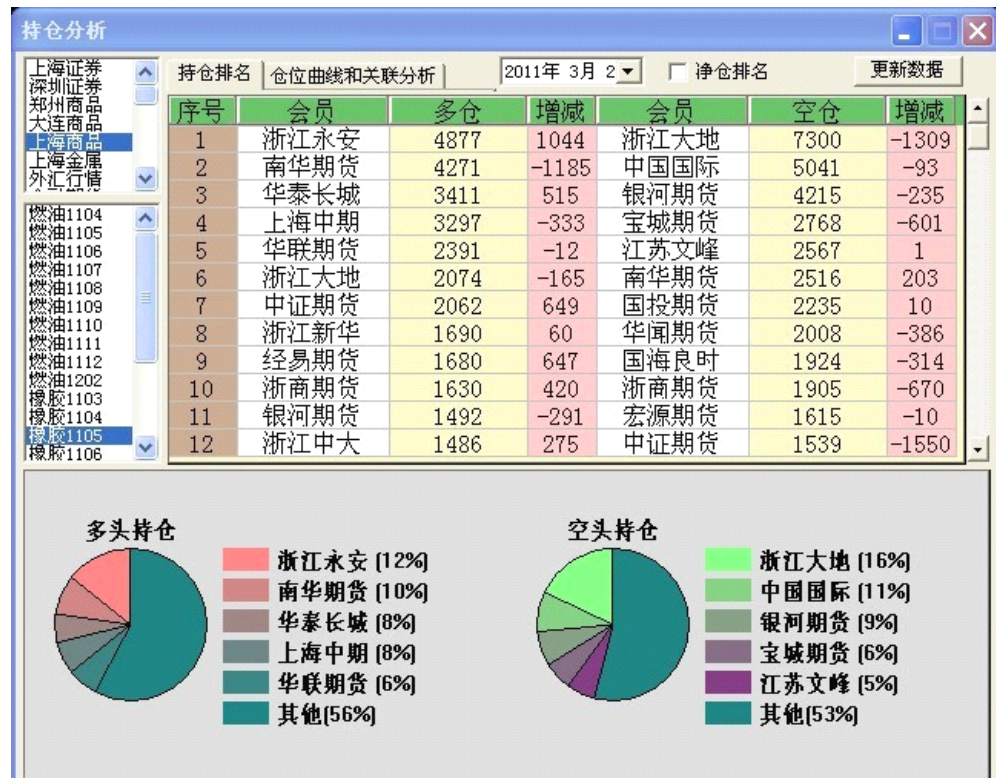


技术分析



点评： 早盘主力线从昨日0轴上方高位向下运行并小幅跌破0轴，而午盘主力线又开始上传0轴。震荡行情明显。明日可进行日内波段操作，逢高点抛空。

持仓分析



点评： 今日期价早盘下跌，午盘上扬，此行情适宜于日内波段操作。因此今日多空仓都大量持有的浙江大地表现较好。明日或将继续高位盘整格局。



螺纹钢

每日观点：多空均不放弃 期钢上下两难

投资策略

中期策略 多单轻仓持有，无仓位暂时观望。

短期策略 多空军不放弃，静待争夺结果选择方向，或日内日短线操作。

市场综述

期钢2日探低回升，其主力1110合约早盘以4828点小幅低开后稍微上扬便震荡下行，一度下破4800点的整数关口，最低下探至4795点，但多头及时抢回4800点之上，随即震荡上行，最高触及到4857点，最终以0.19%的跌幅报收于4847点。震荡上行之时伴随着缩量减仓之势，全天仅成交562724手，减仓14612手至693768手。

国内钢材现货市场1日继续疲软，多数地区报价与2日持平，少数地区继续下跌，全国28个主要地区的螺纹钢均价下跌至4979元/吨，需求不见起色，钢价阴跌难改。

原材料方面，2日部分下跌。进口矿由于成交低迷，天津港63%印粉市场报价为1360元/吨；国内矿和国内焦炭市场报价均保持平稳；国内钢坯市场北方下跌30-70元/吨，其中唐山荣信普碳方坯含税出厂价格为4210元/吨；波罗的海干散货指数周一结束了十连阴的局面周一小幅上扬至1262点。

基本面

1. 据中国广播网报道，国务院总理温家宝1日主持召开国务院常务会议，讨论并原则通过《中华人民共和国个人所得税法修正案(草案)》和《成渝经济区区域规划》。会议认为，为加强税收对收入分配的调节作用，进一步减轻中低收入者的税收负担，有必要对个人所得税方法进行修改，提高工资薪金所得减除费用标准，调整工资薪金所得税率级次级距，并相应调整个体工商户生产经营所得和承包承租经营所得税率级距。会议决定，《中华人民共和国个人所得税法修正案(草案)》经进一步修改后，由国务院提请全国人大常委会审议。
2. 印度联邦政府在2012财年预算中，将铁矿石出口税统一上调为20%。印度是继澳大利亚和巴西之后的世界第3大铁矿石出口国，上调关税旨在保护国内资源和钢铁工业的发展，对大力发展的基础设施建设举足轻重。但此举无疑也将推高现货价格，使印度铁矿石出口不具竞争力。
3. 武钢集团3月1日对外宣布，计划在年内启动广西防城港钢铁基地项目建设。目前，武钢集团钢产能4000万吨，居世界钢铁行业第4位，其中青山本部产能1800万吨。为争取国家早日批准防城港项目，武钢将在年内淘汰武汉青山本部和集团下属柳州钢厂的500至800万吨落后产能，与防城港钢铁基地产能进行等量或减量置换。

金属分析师

程艳荣

电话：0516-83831160

电子邮件：

cyr@neweraqh.com.cn



技术分析

点评：

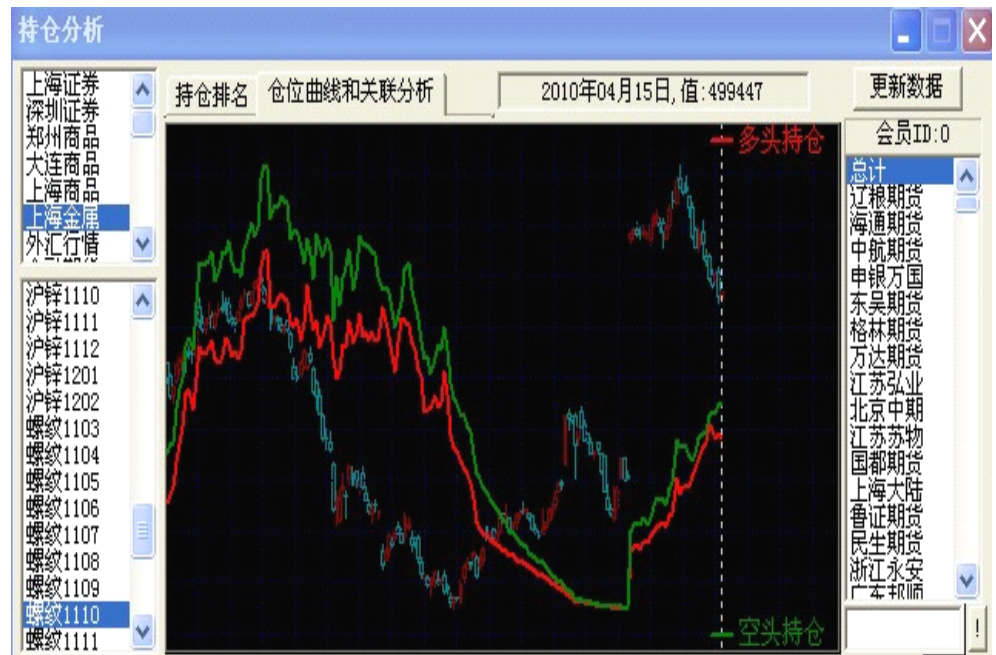
从技术上看，2日新纪元分水岭有企稳迹象，期价在分水岭一线蹒跚上行，主力线跟随期价上行并上传0轴。近期期钢价量表现不太一致，下跌时往往伴随着增仓放量，上涨时却显示缩量减仓，从技术上看，空头力量更加强大，期价下一步下跌的动能更大。但目前4800点的支撑力度依然较强，近期或将僵持在4800——4900之间，建议暂时观望或日内短线操作。



持仓分析

点评：

从排名前20位的持仓情况来看，近期空头持仓一直略高于多头持仓，2日期价稍稍反弹多头便趁机减仓，而空头依然信心满满，继续小幅加仓，但多空双方仓位差距并不大，建议暂时观望或日内短线操作。





豆油

每日观点：豆油收复长期均线，三月多头开局尚佳

投资策略

中期策略

2月中旬至3月初，油脂季节性调整震荡寻底，中期多单逢低入多

短期策略

长阳突破60日线压制，关注10500短线压力，支撑10260点

市场综述

3月2日，豆类油脂市场领涨商品。豆油主力合约长阳收复60日线，报收于10380点，涨幅2.02%，增仓近2万手，成交放大至53万手以上，技术处于强势反弹。原油飙升拖累多数商品价格，但对豆油价格后期影响表现复杂，不排除提振油脂类品种的可能。小包装食用油“两会前不涨价”的束缚期限降至，豆油价格淡季深幅度调整后，期货价格似乎已经蠢蠢欲动了。

基本面

3月1日，安徽及相关市场拍卖的菜籽油100101吨全部成交，成交均价9523元/吨。这是从去年10月，菜油抛储以来最好的成交情况，表明市场对后期油脂走势仍十分看好。自2010年10月份至今，国家累计投放8批临储菜籽油，共计划销售99.5万吨，实际成交87.3万吨，总体成交率87.7%。

去年底为控制物价，国家发改委曾“约谈”中粮、益海嘉里、中纺和九三粮油4家企业，要求在全国两会和两节期间不得上调小包装食用油零售价。“不能涨价”的这4家油企，占据了小包装食用油一半以上市场份额。

如今限价令已实施逾两月，在这期间，作为原料的散装豆油价格已从去年11月的每吨9000多元，上涨至如今的每吨10600元，上涨幅度达20%左右。而目前市售小包装大豆油价格每吨9400元左右，价格严重倒挂。

从2月中旬开始，国内大型食用油企业福临门、金龙鱼等已开始控油，对销售终端的超市都采取“按比例”供货。这些信息也透露出，零售终端食用油可能面临新一轮价格上调。

原油价格大幅攀升；USDA在作物展望论坛上表示，2011/12年美国豆油库存将下降17%，至7年最低水平；这些将中长期对油脂市场形成支撑。国家政策对油脂限价的指导，如果中断或将为后市油脂带来补涨冲动。

国际市场消息面趋于平静。南美大豆增产似乎已尘埃落定。市场对此已有反映。目前市场关注巴西大豆收割进度，分析机构Celeres周一称，巴西大豆收割率19%，落后于去年同期的26%。不过，巴西大豆收割进度较缓，实质上并不改变巴西大豆供应量，只是可能会推迟大豆供应的时间。

农产品分析师

王成强

电话：0516-83831127

电子邮件：

wcqmail@163.com



技术分析

点评：

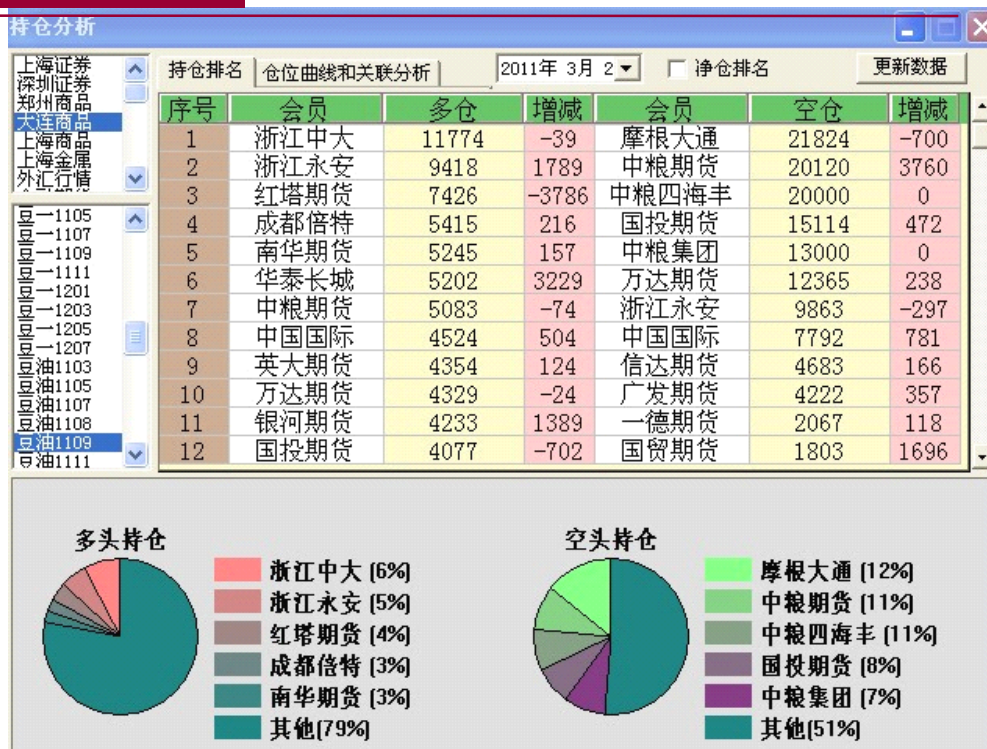
右图显示的是，投资家软件，第一栏豆油近两日的5分钟K线图谱，第二栏潮起潮落技术指标，第三栏三线必赢技术指标，第四栏日内操盘技术指标。

中东局势和经济形势不良预期，原油飙升给力期价否？

伴随主力线上穿零轴，价格跳升至多空分水岭之上，期价日内势头为多，主力资金给力期价。



持仓分析



资金交投激烈，豆油失手 60 日均线后的第六日，终于有所恢复。

投机资金入多热情驱动下，豆油价格大幅攀升。



白糖

每日观点：反弹遇压制 短线或转高位震荡

投资策略

中期策略

7300 附近欲抄底建立的多单应逢价格反弹高点平仓，7350 之上不建议追进中线多单；不突破 7400 则中线空单轻仓持有，暂不大量加码。

短期策略

反弹上方压制作用渐显现，反弹空间受限，短线或趋于高位震荡，建议近日追反弹的获利多单逐步平仓离场，日内偏多操作不留仓；空单暂观望寻找交易机会。

市场综述

隔夜 ICE 期糖5月合约以标准 T 形线报收，收盘价29.39美分，微跌0.16美分。早盘1109合约小幅低开至7261，日内维持强势震荡走势，午盘表现较强，支撑位位于10日均线附近，最高价突破7300技术压力位置，并于7302收盘，较昨日结算价涨3点；盘尾短线投机盘集中平仓，最后10分钟9月合约减仓近2万手，最终9月合约资金流出近三万手，成交量继续萎缩。

今日广西糖协公布了截至2月底的产销数据，预计产销数据带来的炒作热情持续时间不超过两个交易日，目前外盘强势的背景下建议按高位震荡思路短线操作。

基本面

今日柳州批发市场早盘出现弱市震荡整理的走势，受此影响，主产区各地的现货报价较昨日基本以持稳为主，柳州中间商报价有小幅下调，制糖集团顺价销售，各地成交一般偏淡。上午广西现货市场报价厂、商报价小幅下调，南宁市场制糖企业集团报价7270元/吨，较昨天下调30元，中间商报价7260-7270元/吨；柳州市场制糖企业报价7290-7320元/吨，商家报价7280元/吨。云南现货市场制糖企业集团报价持稳，昆明现货市场制糖企业集团报价7180元/吨，采购量大每吨有20-40元的优惠，中间商报价略低20元左右；广通、旬尾市场制糖企业集团报价7120元/吨，个别中间商报价7100元/吨，目前成交较少。

今日广西糖协数据显示，截止到2月28日，广西全区累计入榨甘蔗4551.6万吨，同比上榨季减少24.4万吨；产混合糖546.2万吨，同比减少25.8万吨；产糖率12.0%，同比下降0.5个百分点；累计销糖226.3万吨，同比减少60.7万吨；产销率41.43%，同比下降8.74个百分点。一级白砂糖含税平均售价6872元/吨，同比提高2098元/吨。总体产量、出糖率较去年同期有明显下调，消费也相对偏弱。

国际糖业组织（ISO）周一下调2010/11年度（10月/9月）全球糖供应过剩预估至196,000吨，之前预估为129万吨。SO 在季度最新预估报告中称，“对本年度的供应过剩预估做出调整的主要原因是天气条件。”数个主产国的糖产量未能或可能无法达到最初预期的水平。

农产品分析师

高岩

电话：010-84261653

电子邮件：

gaoyan@neweraqh.com.cn



技术分析

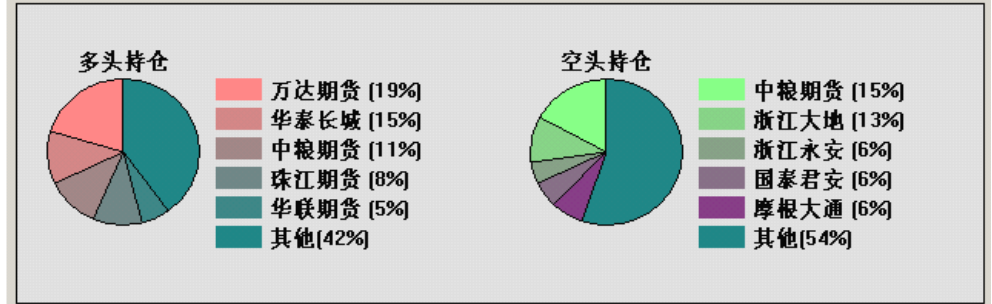


点评:

早盘时短多主力再次发力增仓，主力线全天多数时间保持在2之上高位，盘尾有开始回落迹象；潮起潮落指标日内波动幅度较大，建议日内参考潮起潮落指标短线偏多操作。

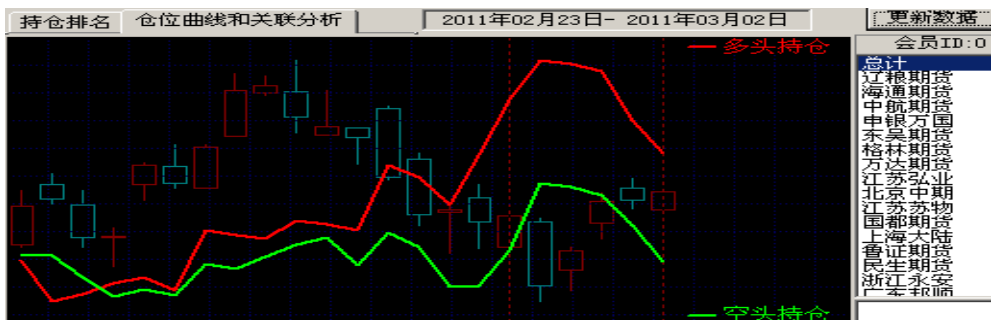
持仓分析

序号	会员	多仓	增减	会员	空仓	增减
1	万达期货	32898	-1534	中粮期货	21250	-154
2	华泰长城	25141	553	浙江大地	18195	-262
3	中粮期货	18231	528	浙江永安	9152	-1031
4	珠江期货	13820	-426	国泰君安	9070	454
5	华联期货	8533	-396	摩根大通	8713	0
6	中国国际	7572	337	华泰长城	7357	-1000
7	光大期货	7481	-804	浙商期货	7243	-1562
8	格林期货	6730	-273	银河期货	5551	366
9	成都倍特	5744	150	首创期货	5514	-87
10	一德期货	5073	-1202	湘财祈年	5508	-89
11	廊坊中糖	4800	0	东吴期货	5209	-118
12	首创期货	3874	-81	中国国际	4847	-783



点评:

主力多空双方今日延续资金流出的趋势，目前多头仍有一定优势，万达期货在9月合约上的3万余手重仓开始减持，短线已不宜盲目追多隔夜。





PTA

每日观点： 转弱成型 后市仍需观察

投资策略

中期策略 暂时观望。

11200上方、11300附近短线轻仓多单可继续持有，不宜追多、逢低建仓为宜。

短期策略

市场综述

今日 PTA 期货主力合约1105合约早盘开于11836，最高11964，最低11766，收盘11922，较1日结算价上涨38元，成交量为710012手，持仓量为202190手，日增仓-2716手。

原油大幅上涨，PX 小幅收高，现货价格稳定，下游市场因需求尚未转好略有松动。今日 PTA12000关口前窄幅震荡，重心略有上移，收盘在均线系统上方。从盘后排名前20机构持仓量及变化来看，总体多空双方增持，空方增持幅度略大。随着传统纺织旺季即将来临及下游织机开工率的提高，PTA 总体思路仍可持震荡偏强思路。但在12000附近多空双方分歧加大，震荡整理难免，回落时逢低买入，谨慎追高。

基本面

1日，纽约商业期货交易所(NYMEX)4月原油合约结算价上涨2.66美元，报收于每桶99.63美元，涨幅为2.7%。2月份美国制造业的增长速度创下自2004年5月份以来的最高水平，表明美国的原油需求可能继续回升。北非动乱升级，场愈发担忧中东及北非地区将出现更多类似事件。美国军舰和飞机正靠近北非，外界认为这只是象征性展示武力。原油上涨，将增加化工成本，对期货价格有利。

1日，华东 PTA 市场高位坚挺，卖方报价走高至11750元/吨或略高，买方询盘在11650元/吨，实际商谈在11650-11700元/吨附近展开，交易气氛尚可。亚洲 PTA 市场气氛持续拉涨，台产船货报盘涨至1520美元/吨附近，买方询盘积极，实际商谈在1510美元/吨附近，韩货商谈在1500美元/吨，此价位有实盘达成。MEG 报价上涨，半光聚酯切片、大有光聚酯切片价格盘整，CDP 切片价格平稳，聚酯瓶片价格盘整。市场上半光切片现款主流13600元/吨，有光切片现款主流13500元/吨，CDP 切片市场现货成交价14300元/吨左右六个月承兑送到，聚酯瓶片市场一般送到成交价在14000元/吨。

江浙市场半光切片目前优质半光多报14000-14200元/吨三月承兑，少数较低报13600元/吨现款附近，成交方面有所放量，下游企业开工率略有回升，但需求仍不振，市场价格略显压力，虽报价较高，但成交困难，因此低价货源屡有出现。江浙涤纶短纤市场行情持稳，市场主流报价在14900-15600元/吨，商谈重心在14800-15000元/吨，报价略趋稳中整理状态，销售较为清淡为主。江苏涤丝市场整体氛围也开始走稳，主流报价稳定为主，部分工厂滞销品种适度优惠促销，下游织造工厂谨慎观望，按需采购为主。POY75D/72F 16900-17300元/吨，150D/48F 14600-15000元/吨；FDY68D/24F 17300-17600元/吨，150D/96F 14700-15000元/吨；DTY75D/72F 19600-20500元/吨，150D/48F 16000-16400元/吨

化工品分析师

陈小林

电话：0516-83831107

电子邮件：

chenxiaolin80@qq.com



技术分析



点评:

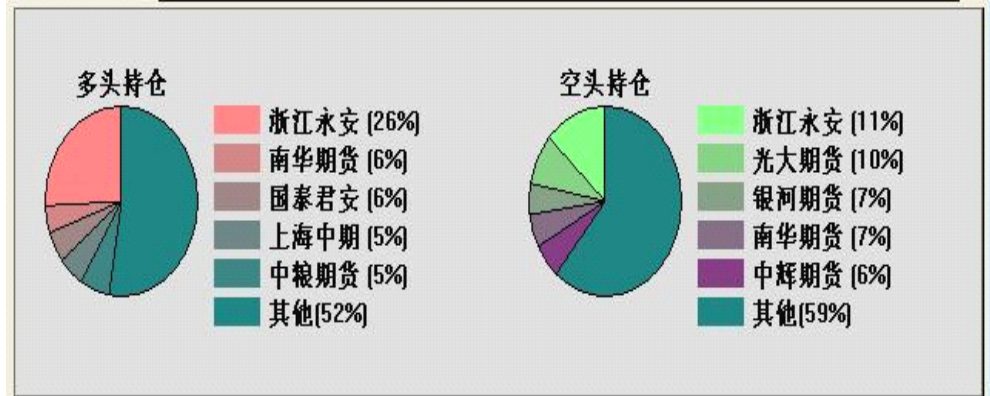
今日 PTA1105 合约高开走强，5 分钟线今日全天在分水岭附近震荡，最终收于上方，必盈三线亦在 0 轴附近徘徊，最终收于平衡点，显示主力资金方向不定、进出平衡，后市方向不明，但短期指标潮起潮落处于低位，整体不宜追高，逢低建多或短多操作为宜。

持仓分析

持仓分析						
持仓排名		仓位曲线和关联分析			2011年 3月 2	
序号	会员	多仓	增减	会员	空仓	增减
1	浙江永安	19322	790	浙江永安	8015	656
2	南华期货	4638	-59	光大期货	7070	626
3	国泰君安	4316	295	银河期货	5349	-554
4	上海中期	4180	-43	南华期货	5098	2545
5	中粮期货	3891	-814	中辉期货	4638	44
6	海通期货	3852	-584	国贸期货	4521	-42
7	格林期货	3462	45	大越期货	3785	-81
8	浙江大地	3375	39	广发期货	3648	-14
9	东吴期货	3164	-428	万达期货	3550	-385
10	经易期货	3142	337	中国国际	3162	-56
11	新湖期货	2912	154	江苏弘业	3115	628
12	光大期货	2602	133	华泰长城	2625	63

点评:

盘后持仓可以看出，多空主力双方互有增减，出入并不明显，市场观点僵持，整体上多头集中度仍然占优，多头集中度仍然占优，建议短线偏多操作。





股指期货

每日观点：探底回升，后期仍有上涨动力。

投资策略

中期策略 上涨基础仍在，继续做多。

乘回调建立并持有单。

短期策略

市场综述

期指今日低开，多空继续争夺，银行股积极护盘，并未能带动市场人气，水泥股、有色、钢铁等大幅杀跌，沪指放量跌破2900点。午后开盘，金融、地产盘中略有拉升，沪指逐渐企稳，盘中跌幅有所缩小，守住2900点。

基本面

统计数据显示，自去年以来，中国有30个省份上调了最低工资标准，大部分省份的调整幅度都在10%左右，一些甚至达到25%以上。而今年，随着诸多省市调整最低工资标准步伐的迈开，中国可能会迎来继去年之后的又一个最低工资标准调整年。

国务院今日将讨论提高个税起征点

中东局势可能恶化 沙特股指大跌6.8%

调控政策似乎在市场有所反应。2月，上海创下了2006年以来商品住宅月成交量的最低记录，北京则创三年新低。

国务院近日正式批复《浙江海洋经济发展示范区规划》，浙江海洋经济发展示范区建设上升为国家战略。批复认为，建设好浙江海洋经济发展示范区关系到我国实施海洋发展战略和完善区域发展总体战略的全局。

金融分析师

席卫东

电话：025-84787995

电子邮件：

xwd@163.com

根据上海证券报和申银万国研究所联合推出的股市月度资金报告显示，截至2011年2月末，A股二级市场的存量资金约为1.4万亿元，比上个月回升100亿元。这改变了此前二级市场资金连续缩水的不利局面。

根据铁矿石指数机构普氏能源的最新数据，今年2季度澳矿协议价(离岸)将环比上涨25.1%，巴西矿价(到岸)环比将上涨16%。

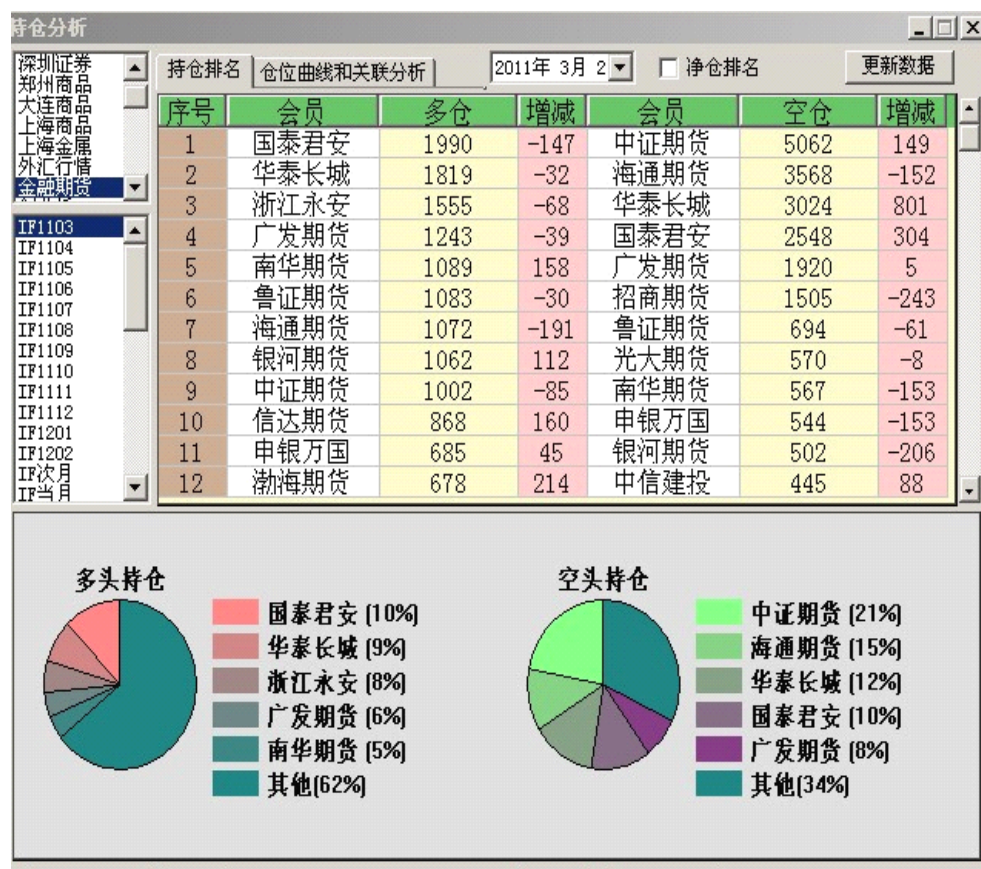


技术分析



点评: 主力线向下破0轴后探底回升, 后市面临震荡。

持仓分析



点评: 今日空单主力加仓较多, 后市可能受压。



股指期货

每日观点：多头或再次冲击3280，但须警惕回落

投资策略

中期策略

货币政策明朗，市场收紧。为防患通胀预期成为现实，调控政策还将出台。十二五规划伊始，短期难以有效提振A股，但年初资金量较为充足，中期内市场将在大区间内震荡。

短期策略

政策面依然偏紧，期指上方压力较大，但在两会之前，股市波动不会太大，且资金面紧张状况略有缓解，短期以震荡为主，日内波段操作较为稳妥。

市场综述

股指期货主力合约IF1103今日低开后小幅上升就开始回落，3220附近企稳后震荡回升，收出一根阳十字星。相较昨日小幅下跌9.8点，跌幅仅为0.30%。线性上，仍在10日均线 and 5日均线的交叉点上方，成交量小幅增加，技术上看，短期仍有上冲的可能。

沪深300指数今日收出了开始回落，但依然收出阳线。今日市场成交量不足，多空双方都比较谨慎。现在股指点位和所处时期都比较敏感，快速下跌或是大幅拉升的可能与动能都不十分充足，鉴于目前局势不是十分明朗，且紧缩的政策依然会密集出台，在股市没有明显的上攻趋势出现时，建议在3100-3300这个范围内以日内操作为主。

基本面

从两市资金的流向来看，沪深A股共成交2769.77亿元，沪市A股成交1650.04亿元，深市A股(包含中小企业板)成交1050.35亿元，创业板成交69.38亿元，A股成交中，资金流入性成交1308.07亿元，资金流出性成交-1355.11亿元，不确定性成交106.59亿元，流入流出成交差额-47.04亿元，占大盘全部成交1.67%。(和讯)

上海银行间隔夜拆放利率开始回落，短期市场资金使用成本回落。但中长期利率依然走高，中长期走势仍有压力。

2月份PMI为52.2，指数继续回落，环比回落0.7个百分点，预示中国经济继续走低的可能性加大。购进指数升至70.1，较1月份上升0.8个百分点，显示中国的通胀压力并未缓解。

国家发改委利用外资和境外投资司司长孔令龙对《经济参考报》记者透露，发改委已经开始与商务部酝酿中国企业境外投资促进法，目前正在起草阶段。孔令龙在当天论坛的演讲中称，发改委将大幅放宽对中国企业境外投资的限制。

金融分析师

张雷

电话：0516-83831165

电子邮件：

zhanglei@neweraqh.com.cn



技术分析



点评：

从主力合约 IF1103的5分钟K线图来看，开盘之后主力线一直在0轴之下均线。午后主力线开始快速回升，但未能上穿0轴。多头有上攻意愿，但目前动能不足。多单谨慎持有。空单可以择机日内短线操作。

持仓分析

持买单量排名				持卖单量排名			
名次	会员简称	持买单量	比上交易日增减	名次	会员简称	持卖单量	比上交易日增减
1	0001-国泰君安	1990	-147	1	0018-中证期货	5062	149
2	0011-华泰长城	1819	-32	2	0133-海通期货	3568	-152
3	0003-浙江永安	1555	-68	3	0011-华泰长城	3024	801
4	0016-广发期货	1243	-39	4	0001-国泰君安	2548	304
5	0002-南华期货	1089	158	5	0016-广发期货	1920	5
6	0006-鲁证期货	1083	-30	6	0136-招商期货	1505	-243
7	0133-海通期货	1072	-191	7	0006-鲁证期货	694	-61
8	0109-银河期货	1062	112	8	0007-光大期货	570	-8
9	0018-中证期货	1002	-85	9	0002-南华期货	567	-153
10	0017-信达期货	868	160	10	0131-申银万国	544	-153
11	0131-申银万国	685	45	11	0109-银河期货	502	-206
12	0126-渤海期货	678	214	12	0115-中信建投	445	88
13	0010-中粮期货	671	315	13	0010-中粮期货	427	-396
14	0007-光大期货	670	5	14	0017-信达期货	420	26
15	0150-安信期货	578	94	15	0156-上海东证	307	-212
16	0115-中信建投	560	-79	16	0008-东海期货	251	-84
17	0136-招商期货	551	-64	17	0102-兴业期货	243	83
18	0128-江苏弘业	539	209	18	0159-中国国际	243	52
19	0009-浙商期货	489	-106	19	0168-天琪期货	239	10
20	0159-中国国际	433	-7	20	0150-安信期货	238	-54
		18637	464			23317	-204

点评：

右图为 IF1103合约的持仓排名情况。

但 IF1103合约来看，多头主力有所减仓，而空头主力华泰长城再度布置空单。总体上看，多空双方持仓变动不大。多头有上攻意愿，但能力受限。



期现套利

说明:

实线 —— 股指期货价格和其对应理论价格之差，称为理论价差

虚线 —— 成本线，一个来回交易可能发生的手续费、冲击成本、拟合误差和资金占用成本之和。

红点和黄点 —— 建仓机会

蓝点和绿点 —— 平仓机会

入场门限 —— 由于价差会在较高位置出现，特设定入场门限这个参数，当理论价差高于成本线若干个点后，才进场交易。今日入场门限设为**3**。

点评：

右图一：IF1103合约套利理论价差图

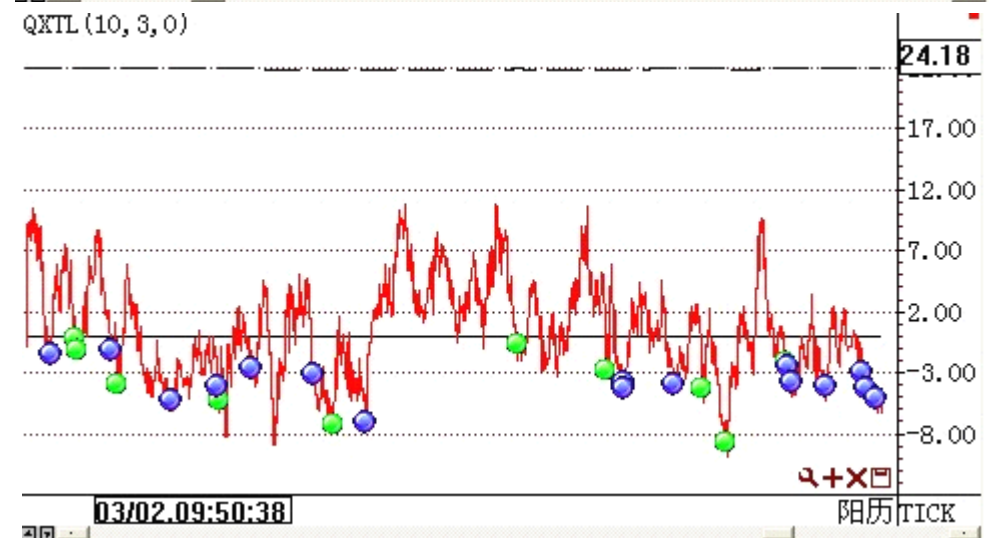
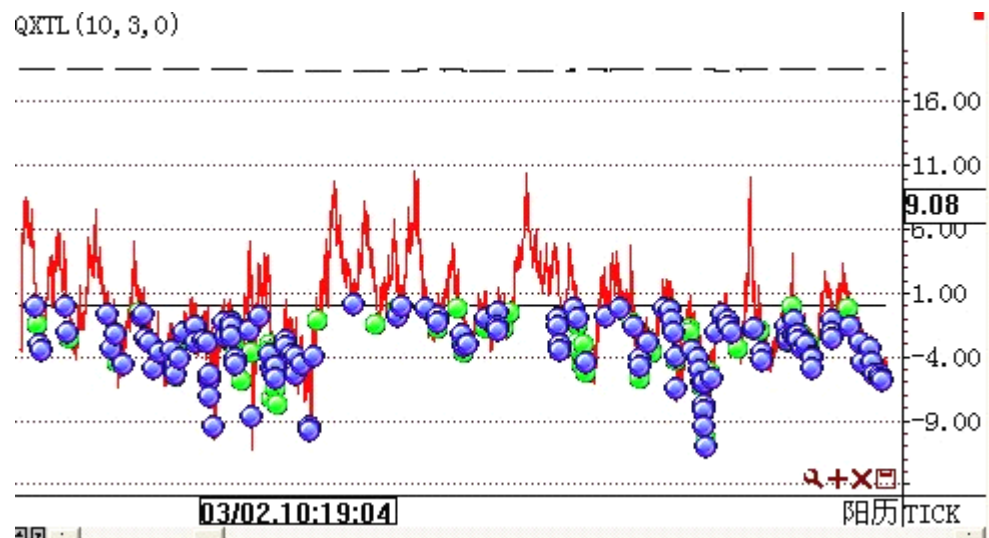
IF1103合约理论价差走势较弱，全天基本在10一下运行。

盘中有多次平仓机会，最低在-11左右，可以考虑在成本带附近建仓，在价差低位平仓，仍能有25-30左右的毛利润。

右图二：IF1104合约套利理论价差图

IF1104合约理论价差也表现很弱。今日没有套利和平仓机会。鉴于其交易量较小，短期暂时以观察为主。

近期价差走势较弱，入场门限可以稍微设置的低一些。



免责声明

本评述由新纪元期货有限公司撰写，研究报告中所提供的信息仅供参考。

本评述的信息均来源于公开资料，我公司对这些信息的准确性和完整性不作任何保证，我们已力求评述内容的客观、公正，但文中的观点、结论和建议仅供参考，评述中的信息或意见并不构成所述期货交易依据，投资者据此做出的任何投资决策，本公司不会承担因使用本评述而产生的法律责任。

公司对于本免责声明条款具有修改权和最终解释权。

联系我们

✦ 新纪元期货有限公司 总部

地址：江苏省徐州市淮海东路153号新纪元期货大厦
电话：0516-83831105 83831109

✦ 新纪元期货有限公司 北京东四十条营业部

地址：北京市东城区东四十条68号平安发展大厦407室
电话：010-84261653

✦ 新纪元期货有限公司 南京营业部

地址：南京市北门桥路10号04栋3楼
电话：025-84787997 84787998 84787999

✦ 新纪元期货有限公司 广州营业部

地址：广东省广州市越秀区东风东路703号粤剧院文化大楼11层
电话：020-87750882 87750827 87750826

✦ 新纪元期货有限公司 苏州营业部

地址：苏州园区苏华路2号国际大厦六层
电话：0512-69560998 69560988

✦ 新纪元期货有限公司 常州营业部

地址：江苏省常州市武进区延政中路2号世贸中心 B 栋2008
电话：0519-88059972 0519-88059978

✦ 新纪元期货有限公司 杭州营业部（筹）

地址：浙江省杭州市上城区江城路889号香榭商务大厦7-E、F
电话：0571-56282606 0571-56082608

全国统一客服热线：0516-83831105 83831109