



新纪元期货有限公司  
NEW ERA FUTURES CO., LTD

# 每日投资导读

2011年3月9日星期三

## 目 录

### 【每日评述】



[期市早八点](#)

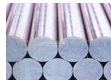
### 【品种聚焦】



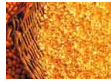
[有色金属](#)



[天然橡胶](#)



[螺纹钢](#)



[豆类油脂](#)



[棉花白糖](#)



[化工产品](#)



[股指期货](#) [股指套利](#)

### 新纪元期货有限公司

#### 研发部

分析师：魏 刚 席卫东  
陆士华 陈小林  
王成强 高 岩  
程艳荣 张 雷

编 辑：李 明

电话：0516-83831185  
0516-83831180  
0516-83831127  
0516-83831107

地址：徐州淮海东路 153 号

邮编：221005

### 【联系我们】

## 期市早八点

## 国内要闻

### 1、温家宝参加政协联组会 称要避免滞胀

3月7日，国务院总理温家宝参加政协经济和农业界的联席讨论，与经济、农业界委员就通货膨胀、收入分配、“三农”问题、中小企业、资本市场等问题展开热烈讨论。温家宝在总结发言中表示，我们一定要努力避免“滞胀”，要使经济保持合理的速度，使结构得到调整，同时还能使就业、工人工资都得到改善。此次联席会议上，关于改善民生、粮食等问题仍然是委员们发言讨论的焦点。温家宝强调，“十二五”规划审议稿中提出，未来五年我们的居民收入增长是大于7%。而对于GDP增长可能超过预期的问题，则认为必须采取措施，保证如果经济发展的速度超过7%，群众收入的增长也应该更快一些。温总理表示，虽然过去几年我国财政用于投资、建设方面的比重较大，但是我们有决心从未来五年开始，更多地向居民收入、社会事业和改善民生倾斜。

### 2、国家发改委：中国经济不会出现二次探底

国家发展改革委副秘书长、新闻发言人李朴民8日在与网友互动时表示，去年我国2010年经济和社会发展计划执行情况总体良好，经济社会发展取得了新的成绩，中国经济不会出现“二次探底”。2010年我国经济社会发展环境极为复杂，各类自然灾害和重大挑战极为严峻。但在党中央、国务院的坚强领导下，全国上下深入贯彻落实科学发展观，坚持实施应对国际金融危机冲击的一揽子计划，加快推进经济发展方式转变，大力保障和改善民生，国民经济继续朝着宏观调控的预期方向发展，回升向好态势进一步巩固，计划执行情况总体是好的。其中有几个重要指标：第一，经济增长平稳较快。第二，质量效益继续提高。第三，结构调整步伐加快。

### 3、央行放量回购过千亿 上调存款准备金率预期仍存

8日日央行在公开市场发行了10亿元1年期央票，发行利率持平于2.9972%，同时进行了1100亿元28天期正回购操作，发行利率2.5%。市场人士认为，此次回购操作量创下逾四个月新高，回笼部分流动性，在一定程度上减缓了市场中上调存款准备金率的预期。专家称，央行认为流动性泛滥情况并未改变，上调存款准备金的预期依然存在。近日，多名官员在“两会”期间谈到央行工具。全国人大财经委副主任委员吴晓灵表示，目前存款准备金率仍有上调空间。中国人民银行副行长易纲5日表示，央行将通过调整存款准备金率、利率“双率”等货币政策工具，把流动性调整到一个比较合适的水平。

## 宏观分析师

**魏刚**

电话：0516-83831185

电子邮件：

wg968@sohu.com

#### 4、上海房价触及近32周新低 楼市调控进入博弈期

中国房产信息集团7日发布数据显示，上周(2月28日-3月6日)上海一手商品住宅均价跌破2万元/平方米，为19216元/平方米，环比下滑7.5%，创下近32周以来的新低。据统计，深圳2月楼市成交量出现大幅下滑，2月新房共成交1806套，环比下跌近6成，成交均价仍维持在20588元/平方米的高位。尽管价格未见松动，但低迷的市场环境使买卖双方的心理已发生改变，部分开发商已开始转变营销策略。上周六万科金色领域低价入市，立刻引来置业者的抢购，开盘当日即售罄。世联地产深圳区域总经理朱敏认为，万科积极的营销策略对其他开发商有一定示范作用。朱敏认为，房地产市场经过2009年和2010年的繁荣后，资金回笼情况良好，今年上半年开发商的资金压力不会太大，但随着信贷的收紧，融资压力加大，下半年，部分开发商可能会抓紧出货回笼资金。

#### 国际要闻

#### 5、穆迪再下调希腊评级：从Ba1降至B1

国际信用评级机构穆迪投资者服务公司7日将希腊主权信用评级从Ba1降至B1，前景展望为负面。穆迪表示，希腊政府有可能得不到欧盟和国际货币基金组织进一步财政支持。2009年年底以来，希腊爆发严重债务危机。欧盟和国际货币基金组织2010年5月决定向希腊提供1100亿欧元贷款救助。这一财政支持到2013年结束。

#### 6、德国GDP今年将增长3%

德国银行业协会(BDB)经济专门小组3月7日发布的研究报告预测，今、明两年德国国内生产总值(GDP)将分别增长3.0%与2.3%。今明两年出口预计将分别增长8.1%与6.4%。受到失业持续下降与工资涨幅高于平均水平的支持，德国的私人支出增长今明两年将分别达2.0%与1.7%。报告指出，欧元区经济发展暂时仍存在分歧，“欧元区核心国家增长非常强劲，尤其是德国”，但外围成员国仍将受到房地产市场的困扰。报告预测，今明两年欧元区经济将平均增长2.0%，通胀预测风险继续向上。

#### 7、油价推高通胀压力 亚洲央行本周加息预期增强

泰国、韩国和马来西亚央行定于3月9日、10日和11日举行货币政策会议。各方普遍预计，国际油价的持续攀升将增大这些亚洲国家的通胀压力，其央行可能被迫在经济尚未彻底企稳之时，采取更加激烈的加息政策。为控制通胀，泰国央行今年的加息幅度或将高达100个基点。韩国2月份的消费价格指数年率攀升至4.5%，创下近27个月高位，这使韩国央行下周加息的几率提升。马来西亚政府最新公布的数据也显示，该国经济去年第四季度取得了4.8%的增长，而全年则取得了平均7.2%的高增长，创近十年来新高。马来西亚央行在本次利率会议上或许就会做出加息决定。

## 沪铜

## 每日观点：高位震荡 沪铜短多操作

## 投资策略

**中期策略** 伦敦沪铜今日大幅下跌，短期期价向下破位，中长线空单继续持有，止损74000。

**短期策略** 短期沪铜主力将在70000—71000一线存在短期支撑，短线空单逢低减持，期价短期存在反弹需求，反弹过后继续逢高抛空。

## 市场综述

今日沪铜受伦铜突然破位下跌的影响大幅跳空低开，主力合约1105短期在72000一线震荡后下午再次大幅下跌，多方的恐慌造成期价大幅下挫，尾盘空头平仓盘带动期价落有反弹，全天成交量18.78万手。持仓减少8402手。

## 基本面

1. 今日上海铜长江现货报价70850-71300元，下跌2100元，现货升帖水为c50\b50贴水有所缩小。
2. 今日伦敦现货库存减少650吨，总库存为426500吨。，注销仓单继续维持在4%左右。上海交易所铜库存增加1548吨，为80474吨。
3. 工信部：1-11月份精炼铜418.4万吨，同比增长10.7%，工信部：2010年1-11月份，十种有色金属产品产量2874.9万吨，同比增长21.4%。
4. 统计局2.27日称，中国2010年金属消费量高于2009年，因固定资产投资稳步增长。

统计局称，中国2010年精炼铜消费量达到792万吨，同比增加5.1%；铝消费量同比增加6.0%，至1526万吨；钢材消费量同比增加12%，至7.70亿吨。

## 金属分析师

联系人：陆士华

电话：0516-83831180

电子邮件：

[506816831@qq.com](mailto:506816831@qq.com)

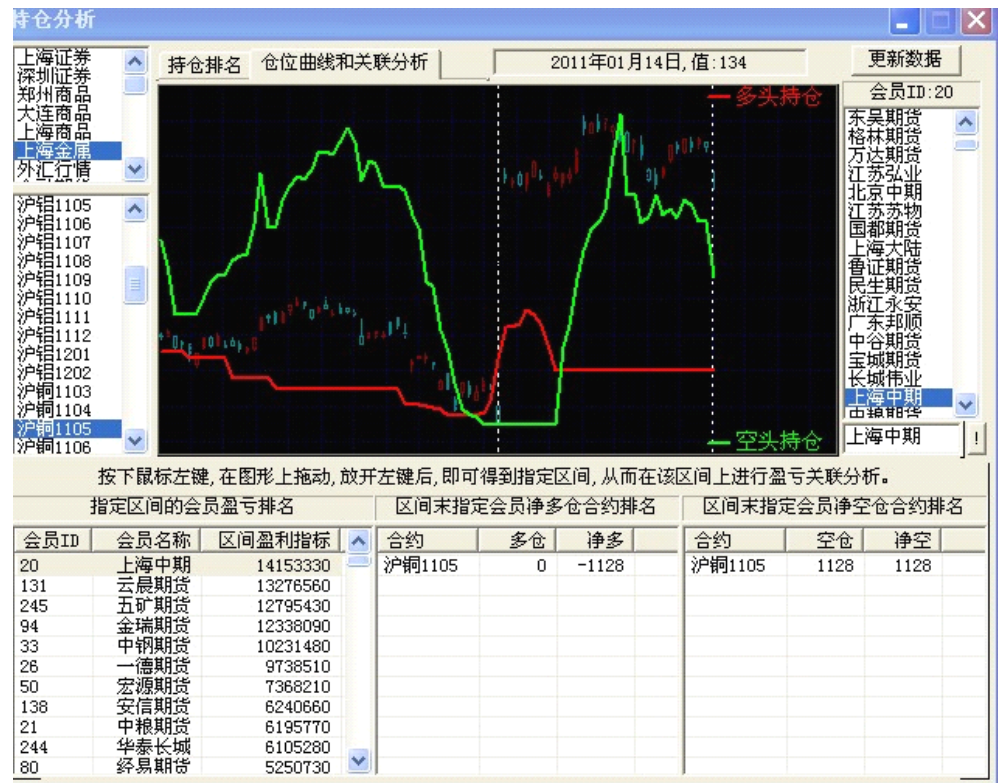


### 技术分析



**点评：**。今日期铜主力 1105 合约大幅低开尾盘小幅反弹，短期 74000 一线压力较大，从必赢三线来看必赢三线回到 0 轴之上下落到 0 轴之下，建议中长线多单继续坚定逢高离场，空单继续持有，期价盘中可以短线操作，耐心等待期价反弹过后的再次中线抛空机会。

### 持仓分析



**点评：**从近期表现较好的上海中期期货可以看出空单今日大幅减少，多单在持续不变，空单仍占优势。由于近期库存不断增加，反弹势头受阻，今日大幅下跌技术上已经呈现破位之势，建议多单逢高坚决出场观望，中长线空单继续持有。





## 天然橡胶

### 每日观点：追随外盘跌势 沪胶封至跌停板

#### 投资策略

**中期策略** 空单继续持有

**短期策略** 空单逢低出场

#### 基本面

1、泰国、韩国和马来西亚央行定于3月9日、10日和11日举行货币政策会议。各方普遍预计，国际油价的持续攀升将增大这些亚洲国家的通胀压力，其央行可能被迫在经济尚未彻底企稳之时，采取更加激烈的加息政策。

2、国家发改委昨天透露，对天然胶价格快速上涨影响高度重视，正在研究制定相关政策措施，促进轮胎行业健康持续发展。有关部门对此高度重视，正在研究制定相关政策措施：一是加强市场调控，严厉打击违规炒作行为，抑制胶价快速上涨；二是加强产业发展引导，严格准入标准，加快淘汰落后产能，抑制低水平重复建设，降低天然橡胶需求增长；三是加大技术研发力度，逐步提高合成橡胶在轮胎中的使用比例，努力发展高附加值产品，增强抗风险能力；四是加快走出去步伐，到东南亚国家开展天然橡胶种植，提高国内保障能力；五是充分发挥我国杜仲种植和加工利用传统优势，加快杜仲综合开发利用，逐步发展杜仲胶产品，替代天然橡胶

3、TOCOM 橡胶期货周二收跌8.7%，受后续卖盘及多头平仓打压。

#### 市场综述

昨晚伦铜大跌4%激起了资金的做空热情，今日商品期货大幅下挫。沪胶大幅低开后陷入盘整局面，11点左右期价大幅跳水并一度封在跌停板。最终收盘于36205点，较上个交易日下跌2135点，跌幅5.57%。

油价不断高企，亚洲经济体通胀压力加剧；国家发改委可能采取政策打压天胶价格；技术上看，天胶完全突破60日均线。因此天胶中长线看空行情不变。尾盘空头平仓，明日或有反弹，短线空单逢低出场。

## 金属分析师

### 陆士华

电话：0516-83831180

电子邮件：

[506816831@qq.com](mailto:506816831@qq.com)



### 技术分析

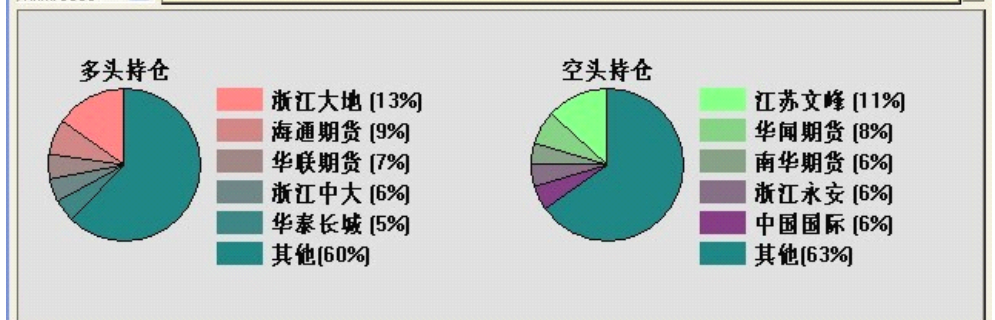


**点评：**期价已明确突破38000的前期压力位，中长线看空行情确立。主力线已运行到0轴下方极低位，明日可能拐头向上。建议短线空单逢低减持。

### 持仓分析

序号	会员	多仓	增减	会员	空仓	增减
1	浙江大地	4603	455	江苏文峰	3812	29
2	海通期货	3324	-323	华闻期货	2990	8
3	华联期货	2673	141	南华期货	2161	-850
4	浙江中大	2101	-210	浙江永安	2073	459
5	华泰长城	2004	96	中国国际	2064	-87
6	浙江永安	1989	-922	银河期货	1964	172
7	浙江新华	1885	170	上海大陆	1800	-416
8	南华期货	1643	228	浙江大地	1785	-2038
9	浙商期货	1580	-2449	宁波杉立	1554	314
10	银河期货	1527	-68	中辉期货	1520	-160
11	国泰君安	1523	370	浙江中大	1369	-218
12	国都期货	1396	18	经易期货	1335	-446

**点评：**前提空头大户浙江大地今日多仓持有第一，暗示明日期价可能反弹。短线空单逢低减持，中长线空单则继续持有。





螺纹钢

每日观点：期钢继续弱势震荡 建议继续短空操作

投资策略

**中期策略** 期价近期保持在前期震荡密集区震荡，建议暂时观望

**短期策略** 短空操作为主

市场综述

期钢8日增仓放量下跌，其主力1110合约早盘以4802点低开后震荡上行，最高触及到4842点回落，下午开盘后期价急剧下跌，跌破4800点整数关口后继续下行，最低下探至4755点，创三个月新低，尾盘略有回升，最终以0.98%的跌幅报收于4773点。期价的下跌得到了成交和持仓量的有效配合，今日成交异常活跃，全天成交984616手，增仓10710至781120手。

国内钢材现货价格7日继续跟随期价下跌，大多数地区报价下跌10-50元/吨不等，少数地区与昨日持平，全国28个主要地区的螺纹钢均价下跌27元/吨至4914元/吨。

原材料方面，8日原料市场整体以小幅下滑为主。进口矿市场持续下跌，其中天津港63%印粉市场报价继续下跌10元/吨至为1330元/吨；国内矿市场部分下跌，唐山66%铁精粉湿基不含税报价与昨日持平，依然报价在1100元/吨；国内焦炭市场价格平稳，目前上海二级冶金焦2150元/吨；国内钢坯市场下跌20-100元/吨不等，其中唐山荣信普碳方坯含税出厂价格下跌至4130元/吨；波罗的海干散货指数连续7个交易日上涨，截止3月7日上涨至1382元/吨。

基本面

1. 中国钢铁产量继续回升并创下旬度新高。中国钢铁工业协会最新数据显示，2月下旬全国粗钢日产量为191.2万吨，环比增5.5%。2月粗钢日产量修正值为182.3万吨，较1月的170.3万吨净增12万吨。数据显示，受盈利状况好转影响，2月上中旬粗钢产量和钢材库存均已出现明显回升。库存回升对钢价造成极大的压力，致使原本已经趋弱的形式更加严峻。
2. 上周五（3月4日），Mysteel发布了最新一期的钢材库存数据报告，数据显示，与前一周相比则都呈上升态势，目前五大钢材品种总库存达到1890万吨，是Mysteel统计钢材库存以来的历史高位。
3. 宝钢3月8日出台了2011年4月份线材产品的出厂价格，新价格政策显示钢帘线在3月份价格基础上上调200元/吨，高碳钢、预应力、焊丝，碳素钢上调100元/吨，其他品种价格保持稳定。
4. 据中国钢材网最新报道，日本进口铁矿石涨价25%。日本钢厂近日与国际铁矿石巨头达成初步一致：从4月起，日本进口铁矿石价格将比今年第一季度上涨约25%。成本压力依然存在，这将会继续支撑钢价。

金属分析师

程艳荣

电话：0516-83831160

电子邮件：

[cyr@neweraqh.com.cn](mailto:cyr@neweraqh.com.cn)





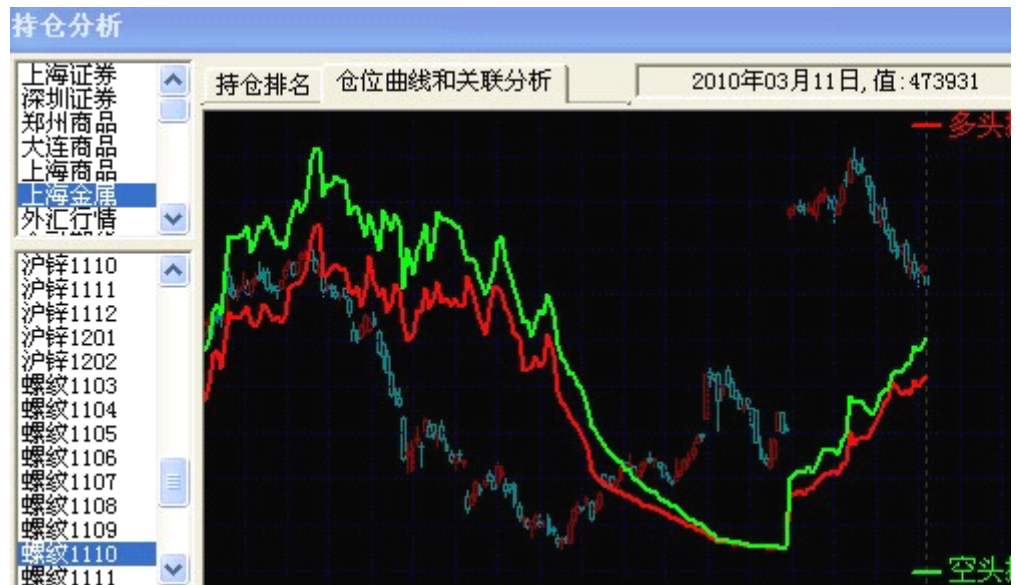
## 技术分析



### 点评:

从技术上看，五日均线压制明显，新纪元分水岭大幅下行，期价在分水岭之下运行，主力线跟随意愿较浓，建议继续关注4800点一线争夺情况，待多头彻底失守4800点后布局空单，暂时短空为主。

## 持仓分析



### 点评:

从排名前20位的大户持仓情况来看，RB1110合约空头依然略占优势，7日多空双方均有增仓，但空头增仓力度明显强与多头，目前仍处弱势格局，建议继续短空操作。



豆油

每日观点：市场氛围偏空，豆油弱勢调整

投资策略

中期策略

2月中旬至3月初，油脂季节性调整震荡寻底，中期多单逢低入多

短期策略

60日线失守，技术区域弱勢，若10250支撑若有效击破，短期技术回试10000点的可能。

市场综述

3月8日，连盘豆油期货主力合约低开顺势下行。y1109合约开盘报10338点，收盘10252元/吨，较前收盘下跌1.67%，报收10252元/吨，持仓量略微减少。橡胶一度封于跌停，商品笼罩在利空氛围当中，豆油缺乏实质性利好，追随商品大势日内技术回撤，60日均线失手。

基本面

1、国家3月8日抛储29.93万吨临时存储大豆，全部流拍。目前大豆市场信心不稳。另外，临储大豆的拍卖底价较高，较进口大豆不具有比较优势。目前港口进口大豆价格在4250元/吨左右。

2、3月7日，美国公布的每周出口检验报告仅为2,637.9万蒲式耳，远低于交易商的预期和前一周的4,920万蒲式耳。出口需要达到每周平均1,590万蒲式耳才能实现美国农业部的当前预期。

美国分析机构 Informa Economics 4日周五将阿根廷2010/11年度大豆产量上调至5200万吨，该机构之前预测是4900万吨。美国农业部目前预测4850万吨。巴西大豆产量也上调210万吨至7140万吨。预计美国3月农业部报告将利空。另外，市场预计美国农业部本周将上调美大豆年末库存预估，为11个月以来首见。分析师平均预期美国大豆年末库存在1.42亿蒲式耳，高于美国农业部2月的1.4亿蒲式耳。

3、美国商品期货交易委员会（CFTC）的报告显示，商品基金在芝加哥期货交易所（CBOT）豆油期货和期权上，商品基金持有净多单65193手，比一周前增加15735手。其中多单数量为99,509手，比一周前增加12,559手，空单数量34,316手，比一周前减少3,176手，空盘量为439,456手。

4、宏观环境偏空依旧。利比亚局势恶化刺激原油大涨创29个月新高，全球经济放缓及商品需求受抑担忧情绪浓厚。希腊主权债务再遭降级，欧洲加息预期强烈，系统性风险引发“墨菲法则”猜想。

农产品分析师

王成强

电话：0516-83831127

电子邮件：

wcqmail@163.com

## 技术分析



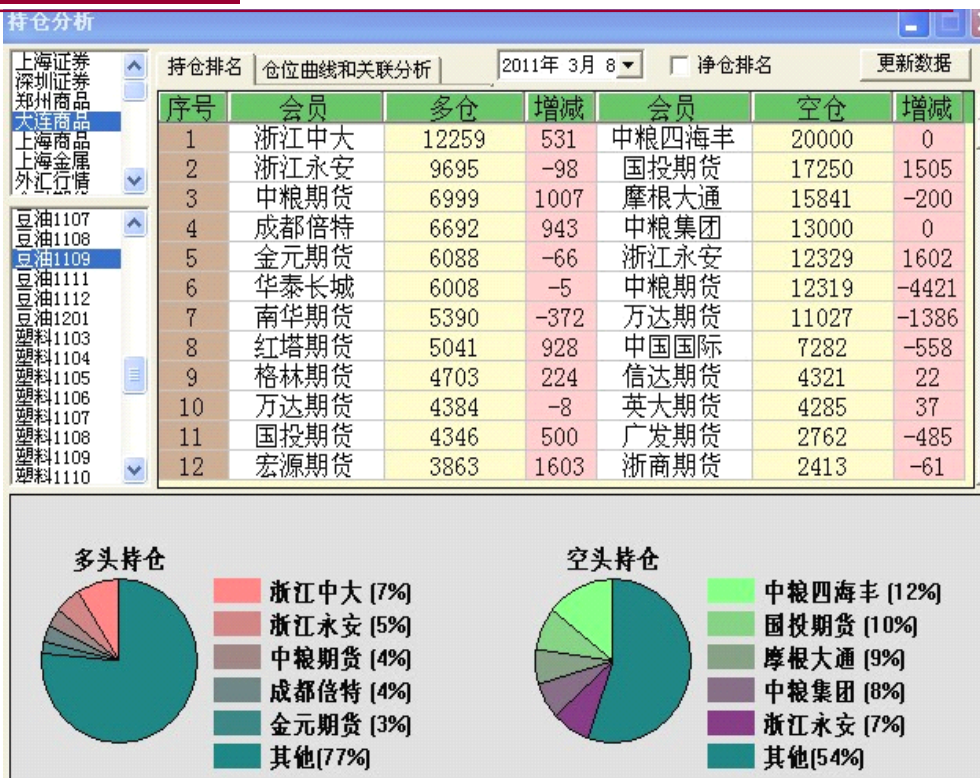
### 点评：

右图显示的是，投资家软件，第一栏豆油近两日的5分钟K线图谱，第二栏潮起潮落技术指标，第三栏三线必赢技术指标，第四栏日内操盘技术指标。

中东局势和经济形势不良预期，原油飙升能给力期价否？

低开主力线下滑，主力资金看淡价格，另，分水岭压制价格震荡下行，日内宜偏空操作。

## 持仓分析



日内交投氛围偏空。

而主力多头力量变化不大，并略显增仓多头头寸动作。

浙江永安增持空头头寸对锁多头持仓。

总体而言，利空宏观氛围消散之前，资金持仓变动或令价格进一步下滑。

密切关注仓量变动及市场交投氛围。



白糖

每日观点：60日均线岌岌可危 反弹是多单平仓机会

投资策略

中期策略

短期均线粘合处 7235 之上建立的中线多单应考虑参考 60 日均线止损，目前价位不适宜市价建中线多单；本次次级反弹高位建立的空单谨慎持有，60 日均线之下开始滚动止盈。

短期策略

短线在 60 日均线处或有反复但近日下破并进一步寻求 7000 关口支撑的概率较大，短线逢小反弹仍可考虑轻仓建空单；短线多单应抓住反弹平仓时机，不市价追多隔夜。

市场综述

今日大宗商品市场遭遇空头资金垂直打击，满盘皆绿的严重偏空氛围之下郑糖表现相对抗跌，早小幅低开曾一度上行挑战5日均线压力，随后步入震荡下跌步调，空头借日内恐慌氛围增仓打压，午后下破60日均线支撑，尾盘稍事反弹修正，勉力守住60日长期均线，中线报收，最新价7151，日内跌幅1.13%。9月合约持仓量大增近6万手，成交量较昨日几乎倍数式增加，资金交投热情升温，从盘后持仓看，多空领军会员均大幅增持互不相让，预计明日再60日均线附近将有震荡反复，若价格反弹则建议多单积极离场，可择高点试空。

基本面

今日柳州、昆明两电子盘均继续明显下下跌。柳州电子盘全部合约小幅下跌，昆明电子盘也均回调，其中近月合约跌幅较小。二市近月合约差价小幅扩大，成交量大幅增加，为89878手。传统现货市场方面，华北地区报价稳中有降，成交清淡；东北地区报价上调50元，成交清淡；北京中间商广西糖糖少、新疆糖、国储糖报价7530元/吨，下调20元，成交不好，询价电话少；石家庄中间商新疆糖、广西糖、国储糖报价7480元/吨，下调50元，成交一般，询价电话少。

根据中国糖业协会公布的数据，截至2011年2月底，本制糖期全国已累计产糖803.15万吨（上制糖期同期产糖828万吨），减幅为3.09%；本制糖期全国累计销售食糖344.37万吨（上制糖期同期销售食糖400.27万吨），减幅为16.23%。在高糖价影响下，国内销量同降幅超过16%。闭幕不久的广西糖会上已经定调了新榨季的减产预期，全国产量或达不到1100万吨，目前有不少投资者根据新公布的产销数据调减新年度消费量，笔者认为这种推算不甚可信，根据去年的情况，从榨季结束时回顾，消费量并不随糖价上涨等比例减少，因此攻击缺口将客观存在，从而也限制了糖价深调整的空间。但目前现货消费逐渐步入全年最淡的第二季度，市场上中线看空的情绪比较占优。

郑州商品交易所3月8日白糖库存日报显示，仓单数量总计5469，今日减少78，有效预报1879，库存仍处于相对薄弱的水平。

农产品分析师

高岩

电话：010-84261653

电子邮件：

[gaoyan@neweraqh.com.cn](mailto:gaoyan@neweraqh.com.cn)





## 技术分析



### 点评：

早盘前40分钟价格逆市上冲过程中主力线已经缓和下行出现坏背离，随后加速下行刺穿0轴线，主力崩溃形态尽显，至收盘时短线空头仍占优势，逢反弹仍可试空。

## 持仓分析

名次	会员简称	成交量(手)	增减量	会员简称	持买仓量	增减量	会员简称	持卖仓量	增减量
1	广发期货	40,197	14,648	万达期货	38,323	5,122	中粮期货	20,111	-1,218
2	万达期货	40,114	16,579	华泰长城	31,317	4,316	浙江大地	11,386	-242
3	海航东银	39,046	25,065	中粮期货	16,610	1,660	国泰君安	10,548	2,154
4	华泰长城	28,374	-1,051	珠江期货	12,209	4,174	浙江永安	8,519	100
5	中辉期货	28,130	11,389	华联期货	9,036	-63	中国国际	7,586	1,959
6	上海通联	27,096	17,965	光大期货	7,288	1,319	银河期货	7,540	1,574
7	浙江新华	26,853	15,261	金元期货	6,688	589	浙商期货	7,075	234
8	银河期货	26,358	16,164	中国国际	6,607	-270	浙江新世纪	6,454	1,677
9	珠江期货	25,229	224	成都倍特	6,604	749	中辉期货	5,927	3,648
10	国泰君安	21,914	14,360	一德期货	4,911	208	湘财祈年	5,524	13
11	浙江永安	21,127	7,221	廊坊中糖	4,800	0	华泰长城	4,976	-2,246
12	南华期货	20,887	11,510	银河期货	4,743	474	浙江新华	4,738	1,332
13	中银国际	20,768	11,211	瑞达期货	4,727	985	东吴期货	4,662	-576
14	光大期货	20,184	9,128	格林期货	4,557	534	浙江中大	4,359	723
15	鲁证期货	20,160	5,722	浙江新世纪	4,513	308	南华期货	4,306	1,323
16	浙商期货	19,808	7,576	首创期货	4,386	221	经易期货	3,926	2,186
17	徽商期货	18,956	7,749	南华期货	3,668	660	广发期货	3,902	2,006
18	国海良时	18,040	9,736	经易期货	3,465	150	申银万国	3,886	438
19	中证期货	16,917	3,150	金鹏期货	3,438	834	首创期货	3,774	-1,292
20	华证期货	16,489	6,929	宏源期货	3,103	237	海通期货	3,772	1,461
合计		496,647	210,536		180,993	22,207		132,971	15,254

### 点评：

从日内主力持仓变动可以看出多头持仓及新增仓位更集中，前两席持仓均超过3万手，更易形成统一步调，空方持仓较为分散，短期内难以同步扭转，近几交易日慎多宜空。





PTA

每日观点： 整体风险继续爆发 偏弱震荡格局未改

投资策略

**中期策略** 暂时观望。

围绕11200震荡，11600-12200区间操作区间外止损。

**短期策略**

市场综述

郑州 PT8日主力1105合约开盘11,750元/吨，报每吨11508元，收盘下跌2.56%，穆迪下调希腊主权评级，并且中国央行可能提高存款准备金，隔夜原油继续上涨，美股暴跌，外盘金属大跌，外围形势不容乐观。不过，就 PTA 基本面来说，终端需求维持稳定，虽然可能难以出现爆发式增长但也不会减少。因此，PTA 在3、4月面对的需求情况是稳定向好的。下游陆续恢复生产，各地开机率回升，3-4月部分 PTA 装置集中安排检修将导致供应偏紧，PTA 中长线可继续保持震荡偏强思路，然而，目前 PTA 产业链面临的一个主要问题在于聚酯涤纶的利润多数为负，这也就抑制了 PTA 的涨幅，同时政策面紧缩忧虑及下游需求仍表现一般打压 PTA 期价，短期对 PTA 维持偏空思路。

不过，下游陆续恢复生产，各地开机率回升，3-4月部分 PTA 装置集中安排检修将导致供应偏紧，PTA 中长线可继续保持震荡偏强思路，但政策面紧缩忧虑及下游需求仍表现一般打压 PTA 期价，短期对 PTA 维持偏空思路。

基本面

纽约商业期货交易所(NYMEX)原油期货 8日亚洲电子盘下跌，前夜收盘触及 2008年9月26日以来的最高水平。截止北京时间 11:30，NYMEX 4月原油期货跌 0.7美元，报 104.74美元/桶。Ritterbusch and Associates 的 Jim Ritterbusch 表示，尽管受利比亚冲突加剧推动能源市场仍看涨，但是由于油价之前的上涨过快、幅度过大，因此目前已出现上涨乏力的迹象。补充称，若动荡局势继续蔓延，则油价可能进一步走高。

现货方面，华北地区市场行情走软，市场报盘价格略有下滑，零星报盘价格在 11700元/吨左右，下游接盘谨慎。华东内贸市场交投气氛低迷，持货方主动报盘稀少，零星报盘价格在 11700元/吨附近。进口现货市场行情走软，市场台湾船货报盘价格在 1510-1520美元/吨附近，韩国货报盘价格在 1500美元/吨左右，持货方持仓观望，实际商谈稀少。轻纺城总成交量：中国轻纺城总成交量升至 346 万方，成交量攀升。

就 PTA 基本面来说，终端需求维持稳定，虽然可能难以出现爆发式增长但也不会减少。因此，PTA 在 3、4月面对的需求情况是稳定向好的。然而，目前 PTA 产业链面临的一个主要问题在于聚酯涤纶的利润多数为负。这也就抑制了 PTA 的涨幅。

装置动态：3-4月份从韩国、台湾到大陆仍有一部分 PTA 装置有安排轮流检修。

化工品分析师

陈小林

电话：0516-83831107

电子邮件：

chenxiaolin80@qq.com

### 技术分析

**点评：**

今日PTA1105合约面临市场及棉花重压，低开低走，5分钟线一路下跌、尾盘反弹收盘收于分水岭略上方，必盈三线上上午略作调整后走低向下，最终略收于0轴下方较远处，显示主力资金密集出逃、尾盘有回流止跌迹象，同时短期指标潮起潮落处于高位，整体不宜抢反弹，逢高或逢低介入，短多操作为宜。

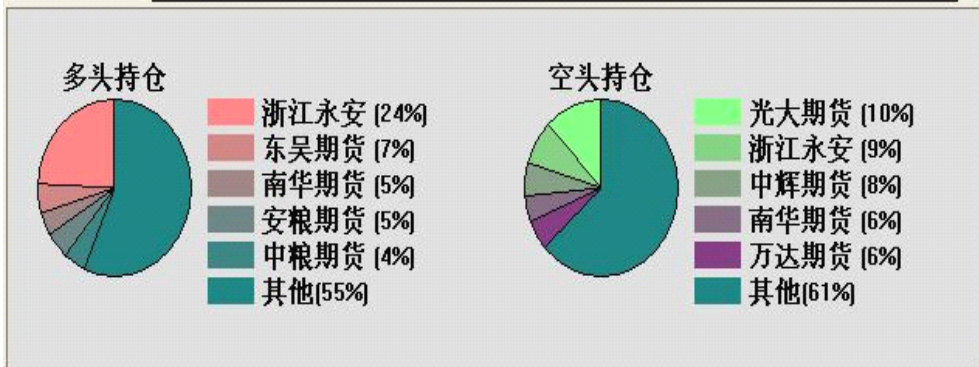


### 持仓分析

序号	会员	多仓	增减	会员	空仓	增减
1	浙江永安	19506	645	光大期货	6348	-531
2	东吴期货	6287	2329	浙江永安	5763	-2135
3	南华期货	4598	109	中辉期货	5556	843
4	安粮期货	4215	1761	南华期货	4009	-358
5	中粮期货	3800	-56	万达期货	3819	273
6	浙江大地	3760	604	华泰长城	3298	941
7	浙江新华	3760	1130	国贸期货	3144	-1211
8	国泰君安	3732	-536	广发期货	3072	-1230
9	银河期货	3608	2517	鲁证期货	2714	48
10	大越期货	3343	898	东海期货	2691	727
11	海通期货	3191	-622	中国国际	2690	-691
12	格林期货	2767	-81	浙商期货	2403	721

**点评：**

盘后持仓可以看出，多空主力双方互有增减，空头以增为主，空头则以减为主，相对而言空头逢低减仓较为积极，多头换手逢低介入也相当明显，市场观点依旧僵持，整体上多头集中度仍然占优，建议短线偏多、区间操作操作。





## 股指期货

每日观点：震荡上涨，盘中调整，仍有上涨动力。

### 投资策略

**中期策略** 上涨基础仍在，继续做多。

**短期策略** 乘回调建立并持有单。

### 市场综述

期指今日低开，沪指窄幅震荡消化获利盘，各板块走势分化加剧。午后开盘，稀土、新三板等概念股交投活跃，造纸、有色等板块走势相对稳健，沪指延续低位震荡，盘中一度向下探底。临近尾盘，市场做多气氛有所回暖，沪指震荡上行，但成交量有所萎缩，上攻3000点信心略有不足。

### 基本面

财政部长谢旭人在发布会上表示，个人所得税改革方案现在国务院已经讨论，并获原则通过。

谢旭人谈积极财政五内容 中央投资主要建保障房

中国商务部部长陈德铭今日在就“促进消费和对外经贸”答记者问时表示，中国的贸易顺差虽然在减少，但去年最后 1800 多亿的贸易顺差，99%就是和美国的顺差，因此双方讨论双边贸易的平衡问题就显得尤为重要。

证监会：着力提高养老金入市比重

五大发电集团 2010 年合计亏损 137.19 亿元

均价跌破两万 沪楼市一夜回到 2010 年初

今年财政更积极 预算支出超 10 万亿

做多热情高涨 融资买入偿还差额“由负转正”

纽约油价 7 日继续上涨 每桶突破 105 美元

养老基金累计结余超 15000 亿

## 金融分析师

席卫东

电话：025-84787995

电子邮件：

xwd@163.com

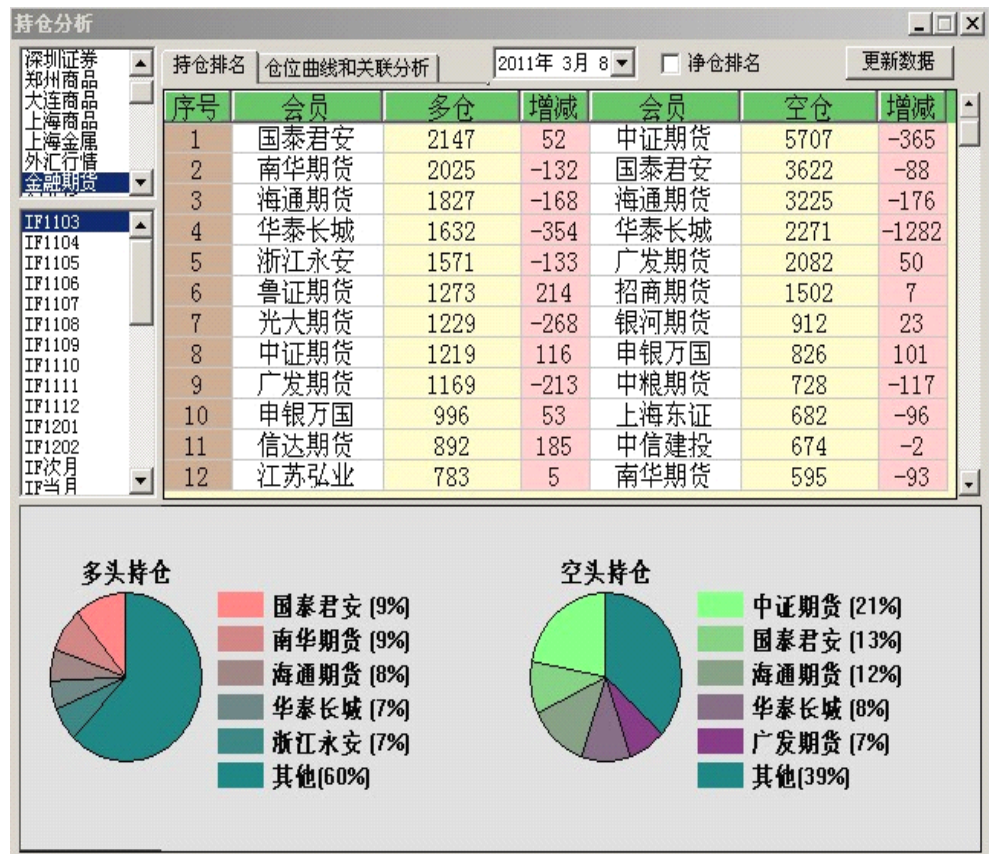


### 技术分析



**点评：**主力线运行0轴以上，后市可能上涨。

### 持仓分析



**点评：**今日空单主力减仓较多，后市可能上涨。





## 股指期货

### 每日观点：权重股日内完成调整，尾盘期指减仓急拉

#### 投资策略

##### 中期策略

两会提振人气，权重股引领股市放量突破前期震荡区间上沿。但上方依然压力重重，外围环境紧张的情况下，上涨空间或不十分充足。中期内市场将在大区间内震荡。

##### 短期策略

3280一线今日放量突破，但上方依然横有多条重要压力。上证指数在3000附近再次面临挑战。短期多单可以趁震荡调整持仓成本。

#### 市场综述

股指期货主力合约 IF1103今日低开回落，在日内进行调整，最低回探到3318点。在14:06一轮急速跳水之后，期指开始减仓震荡上扬，尤其是股指收盘之后的15分钟，空头平仓较为积极，期指价格快速上涨0.56%，多头强势。

上证指数在3000点附近阻力依然顽强，收盘戏剧性的收于2999.94点，成交量小幅回落。上证50指数代表的大盘蓝筹股有休整的迹象，但中小板指再次上涨，市场做多氛围还是较为浓厚。结合 Shihar 的企稳和今日市场资金净流入的情况，明日如果上证3000点突破困难，股指还有有一次回调。

鉴于上方依然存在上涨空间，股指回调后可以在低位建立多单或择机调整多单持仓成本。空头以日内短空为主。

#### 基本面

从两市资金的流向来看，沪深 A 股共成交2865.98亿元，沪市 A 股成交1681.51亿元，深市 A 股(包含中小企业板)成交1096.35亿元，创业板成交88.12亿元，A 股成交中，资金流入性成交1363.40亿元，资金流出性成交-1390.18亿元，不确定性成交112.40亿元，流入流出成交差额-26.78亿元，占大盘全部成交0.92%。(和讯)

上海银行间隔夜拆放利率开始回落，短期市场资金使用成本回落企稳，中长期利率依然走高，中长期走势仍有压力。

今日央行正回购操作放量至1100亿元，意味着紧缩政策随时可能出台，这也对市场情绪构成负面影响。

商务部部长陈德铭表示“十二五”期间，商务部坚持进口和出口并重、积极扩大进口的方针，“高新技术、重要的装备工业、环保产业，以及我们需要的资源，都是要扩大进口的重点领域。”此外，商务部在推进进口贸易便利化的同时，已经开始研究进口税税率的调整。

## 金融分析师

### 张雷

电话：0516-83831165

电子邮件：

[zhanglei@neweraqh.com.cn](mailto:zhanglei@neweraqh.com.cn)





## 技术分析



### 点评：

从主力合约 IF1103的5分钟 K线图来看，期指在日内完成调整之后，尾盘开始主力开始积极做多，但潮起潮落指标运行到高位，谨防明日期指再次出现日内回调。

## 持仓分析

### 点评：

右图为 IF1103合约的持仓排名情况。  
经过今日的调整，多空双方持仓都有所减少。上证3000点附近市场略显谨慎。而空头今日减持较多，华泰长城一家就坚持1282手，空头总坚持多于多头，市场氛围偏多。

持买单量排名				持卖单量排名			
名次	会员简称	持买单量	比上交易日增减	名次	会员简称	持卖单量	比上交易日增减
1	0001-国泰君安	2147	52	1	0018-中证期货	5707	-365
2	0002-南华期货	2025	-132	2	0001-国泰君安	3622	-88
3	0133-海通期货	1827	-168	3	0133-海通期货	3225	-176
4	0011-华泰长城	1632	-354	4	0011-华泰长城	2271	-1282
5	0003-浙江永安	1571	-133	5	0016-广发期货	2082	50
6	0006-鲁证期货	1273	214	6	0136-招商期货	1502	7
7	0007-光大期货	1229	-268	7	0109-银河期货	912	23
8	0018-中证期货	1219	116	8	0131-申银万国	826	101
9	0016-广发期货	1169	-213	9	0010-中粮期货	728	-117
10	0131-申银万国	996	53	10	0156-上海东证	682	-96
11	0017-信达期货	892	185	11	0115-中信建投	674	-2
12	0128-江苏弘业	783	5	12	0002-南华期货	595	-93
13	0109-银河期货	729	53	13	0006-鲁证期货	569	-10
14	0009-浙商期货	724	-206	14	0007-光大期货	556	213
15	0156-上海东证	708	-19	15	0017-信达期货	455	-176
16	0019-金瑞期货	666	-98	16	0150-安信期货	401	148
17	0150-安信期货	609	39	17	0008-东海期货	388	41
18	0168-天琪期货	528	44	18	0113-国信期货	348	80
19	0010-中粮期货	513	23	19	0168-天琪期货	284	-25
20	0135-冠通期货	476	117	20	0159-中国国际	271	6
		21716	-690			26098	-1761



## 期现套利

说明:

实线 —— 股指期货价格和其对应理论价格之差，称为理论价差

虚线 —— 成本线，一个来回交易可能发生的手续费、冲击成本、拟合误差和资金占用成本之和。

红点和黄点 —— 建仓机会

蓝点和绿点 —— 平仓机会

入场门限 —— 由于价差会在较高位置出现，特设定入场门限这个参数，当理论价差高于成本线若干个点后，才进场交易。今日入场门限设为**3**。

### 点评:

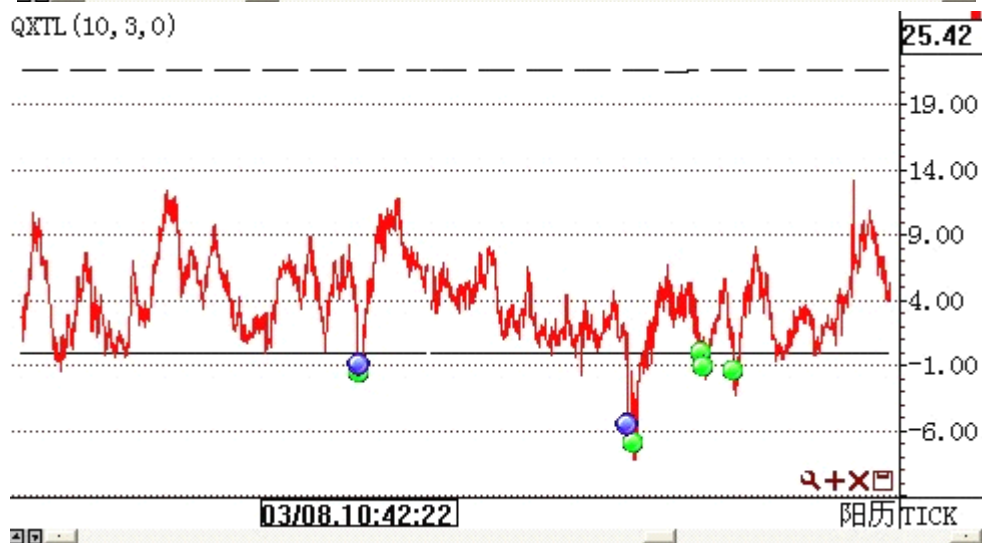
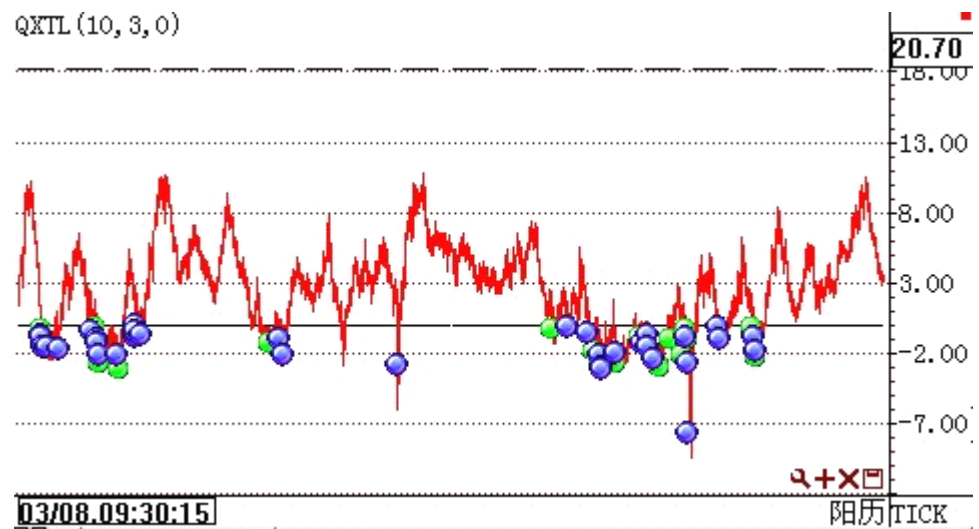
右图一：IF1103合约套利理论价差图

IF1103合约理论价差走势较弱，全天基本在10以下运行。盘中有多次平仓机会，最低在-7左右，可以考虑在成本带附近建仓。

右图二：IF1104合约套利理论价差图

IF1104合约理论价差也表现很弱。今日没有套利和平仓机会。鉴于其交易量较小，短期暂时以观察为主。

近期价差走势较弱，入场门限可以稍微设置的低一些。



## 免责声明

本评述由新纪元期货有限公司撰写，研究报告中所提供的信息仅供参考。

本评述的信息均来源于公开资料，我公司对这些信息的准确性和完整性不作任何保证，我们已力求评述内容的客观、公正，但文中的观点、结论和建议仅供参考，评述中的信息或意见并不构成所述期货交易依据，投资者据此做出的任何投资决策，本公司不会承担因使用本评述而产生的法律责任。

公司对于本免责声明条款具有修改权和最终解释权。

## 联系我们

### ◇ 新纪元期货有限公司 总部

地址：江苏省徐州市淮海东路153号新纪元期货大厦  
电话：0516-83831105 83831109

### ◇ 新纪元期货有限公司 北京东四十条营业部

地址：北京市东城区东四十条68号平安发展大厦407室  
电话：010-84261653

### ◇ 新纪元期货有限公司 南京营业部

地址：南京市北门桥路10号04栋3楼  
电话：025-84787997 84787998 84787999

### ◇ 新纪元期货有限公司 广州营业部

地址：广东省广州市越秀区东风东路703号粤剧院文化大楼11层  
电话：020-87750882 87750827 87750826

### ◇ 新纪元期货有限公司 苏州营业部

地址：江苏省苏州市苏州园区苏华路2号国际大厦六层  
电话：0512-69560998 69560988

### ◇ 新纪元期货有限公司 常州营业部

地址：江苏省常州市武进区延政中路2号世贸中心 B 栋2008  
电话：0519-88059972 0519-88059978

### ◇ 新纪元期货有限公司 杭州营业部（筹）

地址：浙江省杭州市上城区江城路889号香榭商务大厦7-E、F  
电话：0571-56282606 0571-56082608

**全国统一客服热线：0516-83831105 83831109**