



新纪元期货有限公司  
NEW ERA FUTURES CO., LTD

# 每日投资导读

2011年3月23日星期三

## 目 录

### 【每日评述】



[期市早八点](#)

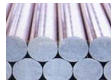
### 【品种聚焦】



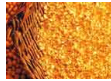
[有色金属](#)



[天然橡胶](#)



[螺纹钢](#)



[豆类油脂](#)



[棉花白糖](#)



[化工产品](#)



[股指期货](#) [股指套利](#)

### 新纪元期货有限公司

#### 期货研究所

分析师：魏 刚 席卫东

陆士华 陈小林

王成强 高 岩

程艳荣 张 雷

编 辑：李 明

电话：0516-83831185

0516-83831180

0516-83831127

0516-83831107

地址：徐州淮海东路 153 号

邮编：221005

### [【联系我们】](#)



期市早八点

国内要闻

1、发改委：商品房销售明码标价 涨价需重新申报

国家发展和改革委员会22日宣布，发展改革委日前发布《商品房销售明码标价规定》，明文规定从5月1日起商品房销售实行一套一标价，并明确公示代收代办收费和物业服务收费，商品房经营者不得在标价之外加收任何未标明的费用。商品房销售价格明码标价对外后，可以自行降价，打折销售，但涨价必须重新申报备案。国家发改委价格监督检查司有关负责人表示，出台上述规定目的是规范房地产市场秩序，着力解决当前商品房销售中存在的标价混乱，信息不透明、价格欺诈等问题，保护消费者的合法权益。

2、商务部：前2月房地产实际使用外资同比增50.5%

商务部22日公布数据显示，1-2月制造业实际使用外资83.7亿美元，同比增长24.3%，占同期全国总量比重下降1.05个百分点。服务业实际使用外资83亿美元，同比增长34.5%，占同期全国总量的46.6%，同比上升2.6个百分点。房地产实际使用外资41.5亿美元，同比增长50.5%。上海易居房地产研究院综合研究部部长杨红旭认为，去年全年利用外资796亿元，增长66.0%，所以只能说今年头两月依然保持着较高增幅，预计随着今年人民币继续升值，外资还将继续较快进入中国房地产业。数据还显示，西部地区吸收外资增长快于东部和中部地区；亚洲十国对华投资贸易增加。

3、房价控制目标公布大限将至 一线城市按兵不动

按照新“国八条”的要求，下周四将成为各地公布房价控制目标的截止日。目前，只有银川、太原、佛山、贵阳、昆明等二三线城市已公布控制目标，多以GDP或人均可支配收入增幅作为参照物。而且仅银川提出同比增幅低于10%之外，其他城市也没有明确的数字目标。北京、上海等一线城市仍“按兵不动”。近日，为期4天的“上海之春”春季房展会刚落幕，遭遇了参展商锐减和人气不足的尴尬。专家认为，2月楼市受新“国八条”调控政策影响较大，成交量锐减，但房价依然没有大幅下降，说明买卖双方处于胶着状态，预计房价5月之前将出现拐点，即环比下跌城市将多于上涨城市。

4、央行回笼资金多管齐下 货币市场利率大幅上涨

受央行再度上调存款准备金率的影响，21日，银行间回购市场各期限品种利率均有较大幅度上涨，其中以7天回购利率涨幅最大，当涨

宏观分析师

魏刚

电话：0516-83831185

电子邮件：

wg968@sohu.com



93.84个基点至2.9629%。此外，隔夜回购加权利率当天上涨25.31个基点至1.9319%，14天和21天回购加权利率也分别上涨了59.19和48.38个基点至3.27%和3.48%。市场人士指出，在存款准备金正式上缴前，银行间货币市场利率可能将延续上升趋势。央行今天将在银行间市场发行500亿元1年期央票，发行量较上周增加了4倍，创下逾4个月来的新高。这是1年期央票连续两周来发行放量。分析人士指出，1年期央票发行继续放量一方面表明市场需求仍较为旺盛，资金面仍嫌宽裕，另一方面，央行在上调存款准备金率的同时，并没有减弱公开市场操作力度，也显示出央行继续收紧银行体系流动性的意图。市场人士预计，在存款准备金率和公开市场操作的双重回笼下，本周货币市场利率可能将呈持续上行趋势，在存款准备金上缴之前有望达到一个高点。

## 国际要闻

### 5、天灾未息硝烟又起 全球市场陷双重困扰

日本大地震以及福岛核电站机组上空的“烟雾”尚未散尽，北非产油大国利比亚却再起硝烟。受上述双重因素的影响，国际油价一度大涨近2%，至104美元上方。亚太股市周一全线收高，不过，股市交投依然趋于谨慎。分析人士认为，由于受到多重不确定性因素拖累，短期内全球金融市场可能持续震荡，寻找下一步方向。不过，一些机构继续坚定地看好亚洲，并称现在可能是“抄底”亚洲股市的好机会。

### 6、美国二手房销售大跌 房价跌至近九年最低

美国房地产经纪人协会(NAR)21日发布的报告显示，今年2月份，美国二手房销售月环比减少9.6%，从而使二手房销售降至一年488万套的水平；2月份全美二手房中间价为15.6万美元，比去年同期下跌5.2%，是2002年4月份以来的最低点。房地产专家指出，二手房市场供大于求以及没收拍卖房增多，是二手房价格走低的主要原因。二手房交易占美国房地产市场总交易量的9成左右，其萎靡不振直接拖累美国房地产市场乃至就业市场的复苏。NAR首席经济学家劳伦斯·云说：“如果价格下跌的状况持续下去，即便就业市场复苏，仍会阻碍整个房地产市场的恢复。”

### 7、日本央行再向市场立即注资2万亿日元

日本银行22日宣布立即向金融市场注资2万亿日元。截至目前，日本央行立即注资规模累计达40万亿日元。由于日本央行提供充裕资金，显示金融机构账面资金总量的日本银行存款准备金当天超44万亿日元，超过2004年3月创造的最高水平。日本银行表示，今后它将根据立即注资的需求进行调整应对。

## 沪铜

## 每日观点：库存压力不断增加 沪铜反弹再受阻

## 投资策略

**中期策略** 中长线空单继续持有，期价反弹后可以继续逢高抛空

**短期策略** 68000 一线期价遇支撑如期反弹，建议短线空单逢低减持，背靠 72500—72000 一线逢高继续抛空。

## 市场综述

今日沪铜受伦铜冲高回落的影响期价低开震荡高走，期价全天维持在71000—71800一线的窄幅波动，由于近期消息面较多，投资者的交易心态较为谨慎，出场观望情绪浓重，短期期价受制于60日均线的压制，期价短期受压，下午在多头平仓的带动下期价震荡走低，主力1106合约全天下跌260元，持仓落增，建议大家观望为宜。

## 基本面

1. 今日上海期货交易所铜现货价格为70900---71300，现货升贴水为 level1/b150.,比昨日下跌150元。
2. 海关总署周一公布的数据显示，中国2月精炼铜进口量为158,184.93吨，同比下降28.24%。
3. 中国2月精炼铜产量为386,000吨-国家统计局。
4. 12家生产阴极铜的企业产量达到29.08万吨，比上月减少2.35%；7家生产硫酸的企业产量达到65.81万吨，比上月增加1.03%。
5. 工信部：十种有色金属产量501万吨，同比增长1.4%，日均产量8.49万吨，比去年日均产量(8.64万吨)下降1.7%。
6. 央行再次提高存贷款准备金率至20%，下一步有继续提高的可能，同时原油市场的强势会进一步打压世界经济，流动性会进一步呈现紧缩，从而打压物价。
7. 伦敦库存今日继续增加3850吨，注销仓单继续缩小，伦铜库存目前达到434350吨，上海交易所上周库存增加1.77万吨，说明铜的供应较为充足。
8. 利比亚局势依然不稳，同时日本核危机有反复的可能。
9. 美国房屋销售不及预期，打压铜价。

## 金属分析师

## 陆士华

电话：0516-83831180

电子邮件：

[506816831@qq.com](mailto:506816831@qq.com)





### 技术分析



**点评：**。今日期铜主力 1106 合约在窄幅波动，短期 1106 合约期价将在 71000---72000 一线波动，由于库存不断增加，短期期价将在 60 日均线受压，建议短线操作或观望。

### 持仓分析

会员号	会员名	多头持仓	增减	会员号	会员名	空头持仓	增减	
1	4	国泰君安	2912	674	157	中国国际	2857	123
2	139	中粮期货	2744	-124	163	东证期货	2564	153
3	17	金川集团	2650		25	上海金源	2460	158
4	103	浙江永安	2532	-212	315	云晨期货	2450	15
5	49	金瑞期货	2515	111	363	北方铜业	2430	
6	157	中国国际	2251	105	139	中粮期货	2328	-8
7	163	东证期货	2200	500	47	迈科期货	2307	-126
8	47	迈科期货	1928	-79	49	金瑞期货	2261	22
9	69	申万期货	1909	140	96	南华期货	2082	367
10	96	南华期货	1727	243	240	广发期货	1850	-12
11	5	中信新际	1535	336	37	经易期货	1648	395
12	59	瑞达期货	1386	84	178	江苏弘业	1593	158
13	322	新纪元	1362	170	184	摩根大通	1477	600

**点评：**从近期表现较好的中粮期货可以看出多单小幅减少，空单基本不变，多空基本持平从前20名的持仓来看空头依然持仓稳定。仓轻者可少量坚定持有空单，期价反弹后可72500—72000一线伺机加码沽空，仓重者短线可以逢低减持，反弹再进。



天然橡胶

每日观点：美元大幅走低 沪胶震荡上扬

投资策略

中期策略 逢高点抛空

短期策略 逢低做多以对冲风险

基本面

1、中国证券报周二发表社论称，为缓解输入型通货膨胀压力，中国可能会加快人民币兑美元的升值步伐。

2、日本财务大臣野田佳彦周二称，七大工业国(G7)将继续在外汇市场展开相应合作。上周五，G7十年来首次联合入市抛售日圆，以抑制日圆的大幅上涨。

3、日胶周二收盘上涨，盘中涨幅高达6.3%，尽管泰国政府周一表示不会干预国内的橡胶市场，因价格已经反弹至农民满意的水平。很多橡胶生产国进入季节性低产时期，且现货价格坚挺，可能推动价格进一步走升。

4、泰国农业部副部长 Supachai Phosu 表示，“日本地震后的短期恐慌造成了胶价之前短暂下滑，地震曾引发需求下滑的担忧，而现在价格已经回升，因此我们无需采取任何推高价格的措施。”

5、海关总署周一下午公布的数据显示，中国2月份进口天然橡胶10.72万吨，较去年同期减少14.41%。1-2月累计进口25.46万吨，同比减少14.2%，进口均价4708.02美元/吨。

市场综述

日本央行救市似乎已产生效果，今天东京股市上涨4.4%。同时，七大工业国包括美国联合抛售日元。在此背景下，昨夜美元创近期新低，这进一步导致了大宗商品价格的上涨。今天天胶1109领涨商品，全天震荡上扬，报收于35485点，涨幅1.5%。

日胶涨幅较大，沪胶将有一定的上涨空间。仍然维持昨天观点：中长线可逢高点抛空，日内短线做反弹以对冲风险。

金属分析师

陆士华

电话：0516-83831180

电子邮件：

[506816831@qq.com](mailto:506816831@qq.com)

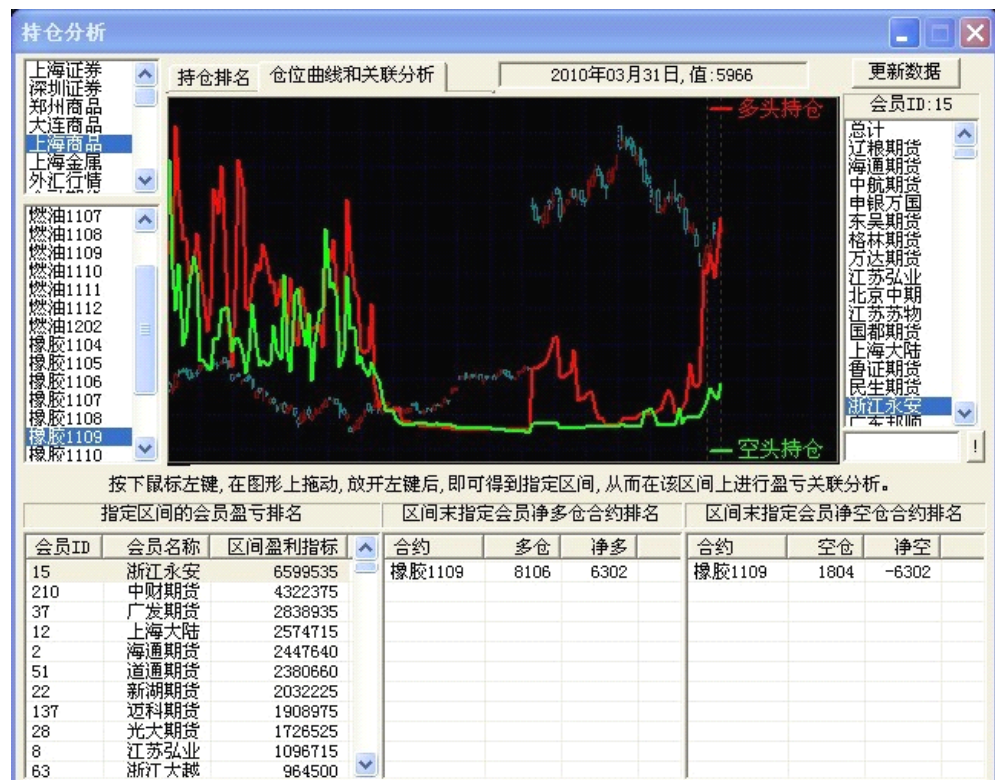


## 技术分析



**点评：** 右图为天胶1109的5分钟K线图。全天主力线都位于0轴上方。虽然尾盘略有跳水，但期价仍然站在分水岭之上，可见短期内期价仍然有上涨动能。

## 持仓分析



**点评：** 近期表现较好的浙江永安今日多单大幅增加，继续保持多仓数量第一的位置。估计反弹仍然有一定空间。短线可做多。

## 螺纹钢

### 每日观点：期钢暂时调整 明日有望再创新低

#### 投资策略

**中期策略** 政策打压期价易跌难涨，建议偏空操作

**短期策略** 今日暂时调整，明日有望再创新低，建议继续短空操作。

#### 市场综述

期钢22日低位调整，其主力1110合约早盘以4642点低开后震荡上涨，最高触及到4686点，下午盘震荡走低，最终以1.02%的跌幅报收于4648点。全天成交1033140手，减仓4980手至818008手。

现货市场方面，22日大部分地区报价下跌10-50元/吨不等，极少数地区报价依然和21保持持平，全国28个主要地区的螺纹钢均价下跌至4848元/吨，现价对期价贴水200点，现价继续向期价靠拢，但目前现货对期价的支撑依然存在。

原材料22日弱势盘整，进口矿小幅下调，天津港65%印度矿粉小幅上涨至1260元/吨；国内矿价格稳定，现河北唐山66%铁精粉湿基不含税报价1030元/吨；国内焦炭市场价格平稳，22日上海二级冶金焦2150元/吨；波罗的海干散货指数BDI21日与18日保持持平，继续报价1531点。

#### 基本面

1. 为规范房地产市场秩序，着力解决当前商品房销售中存在的标价混乱，信息不透明、价格欺诈等问题，3月16日，国家发展改革委发布《商品房销售明码标价规定》，专门对商品房销售的明码标价问题作出规定，要求：商品房销售要实行一套一标价，并明确公示代收代办收费和物业服务收费，商品房经营者不得在标价之外加收任何未标明的费用。
2. 国际钢铁协会(worldsteel)的统计数据表明，2月份全球64个主要产钢国和地区粗钢产量为1.16568亿吨，同比增长8.8%，环比下降8.2%。2月份欧盟27国粗钢产量为1440万吨，同比增长7.9%，环比下降2%；独联体粗钢产量为845.5万吨，同比增长6.6%，环比下降9.8%；北美粗钢产量为899.7万吨，同比增长3.9%，环比下降8.6%；南美粗钢产量为373万吨，同比增长14.3%，环比下降1.4%；亚洲粗钢产量为7495万吨，同比增长9.6%，环比下降9.1%。
3. 中国政府网3月21日发布《国务院关于唐山市城市总体规划的批复》，原则同意修订后的《唐山市城市总体规划(2011-2020年)》，逐步把唐山市建设成为经济繁荣、社会和谐、生态良好、特色鲜明的现代化城市。在《总体规划》确定的6918平方公里城市规划区范围内，实行城乡统一规划管理。

## 金属分析师

### 程艳荣

电话：0516-83831160

电子邮件：

[cyr@neweraqh.com.cn](mailto:cyr@neweraqh.com.cn)





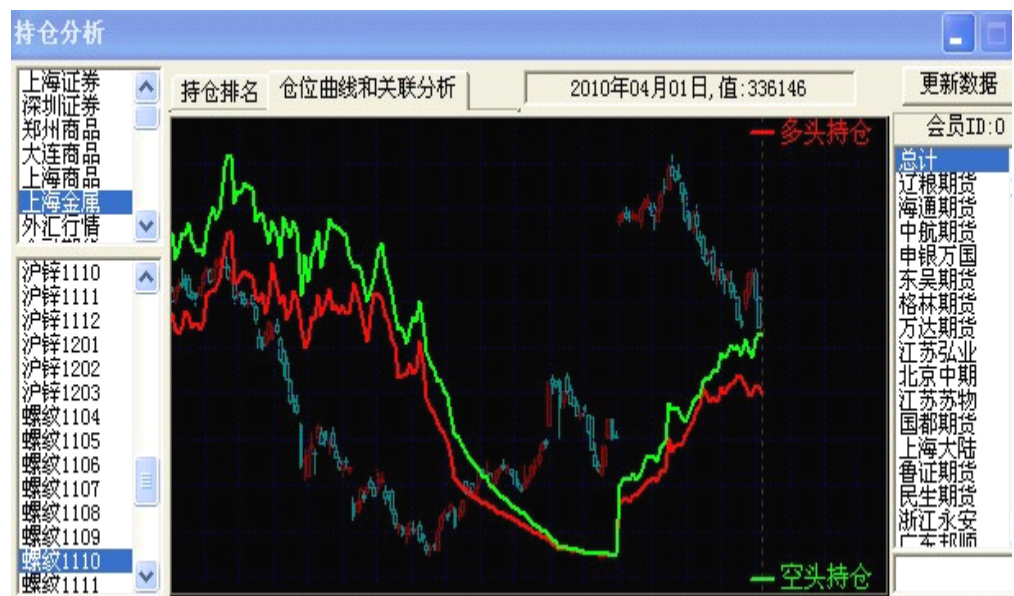
## 技术分析



### 点评：

从日K线图上看，22日低位收十字星，是对前两日急跌的调整，新纪元分水岭逐步走平，期价全天围绕分水岭上下波动，但尾盘收在分水岭之下，5分钟主力线再次失守0轴，15分钟主力线也保持在低位徘徊，建议继续跟随主力偏空操作。

## 持仓分析



### 点评：

从排名前20位的多空持仓大户最新动向来看，22日多空双方均有减仓，但多头逃逸现象更加明显，而且目前空头仍处优势地位，建议跟随大户偏空操作。



豆油

每日观点:压力遇阻恐延续弱势，豆油万点面临考验

投资策略

中期策略

60日线几度失手，中期趋势趋弱，若下破9800则宜空操作，否则9800至10500区间震荡思路对待

短期策略

10100重压下，豆油震荡走弱，10000若失手，宜偏空操作

市场综述

22日，大连豆油期货主力合约，y1109，开盘报10000点，收盘10028，较前收盘下跌0.46%，持仓量从33.6万手增加至34万手。市场交投风格转换较快，油脂领跌商品。芝加哥市场缩量反弹，短期走势偏空，直接施压国内盘面。

基本面

1、在过去的数十个交易日内，因日本地震导致商品市场扑朔迷离，不少投机者纷纷削减持仓。

美国商品期货交易委员会 CFTC 报告显示，截止3月15日非商业交易商 CBOT 大豆净多单减少27.7%；投机基金 CBOT 大豆净多单减少32382手，是自2009年12月22日以来周减幅最大的一周；非商业交易商大豆净多单量84391手，是自2010年7月以来最低水平；指数基金大豆净多单156332手，较前周减少5310手。不过随着日本地震对于商品市场的影响逐渐消退，各品种对于期价的过度反应促使大宗商品呈现超跌反弹。

但是新一轮涨势现在来看还是言之尚早，因为由此可见资金对于市场中的不确定风险仍十分忌惮，短线大幅飙升的概率不高。国内市场方面上周五央行宣布3月25日起上调存准率0.5个百分点至20%，属历史高位。不过对于中国紧缩银根，市场早有预期，这次上调存准率反而放缓了加息速度，反而有利国内商品期货的走势。

后期市场关注的重点集中在阿根廷罢工，巴西收割进度以及美国 2011/12 年度主要农作物品种的种植意向方面，任何一个因素有可能成为基金炒作的对象，建议投资者耐心等待。

2、国家临时存储移库大豆竞价销售交易会于2011年3月22日再安徽粮食批发市场及其联网市场成功举行。本次计划销售2008年跨省移库大豆29.95万吨，全部流拍。

3、据俄罗斯、白俄罗斯和哈萨克政府称，三国将对棕榈油实施永久性进口关税。俄罗斯，白俄罗斯和哈萨克的棕榈油进口关税将在每公斤40欧分，约合0.56美元。进口关税适用于棕榈油及相关产品。

4、因国际棕榈油价格下跌，生产商协会（Gapki）主席 Fadhil Hasan 周一曾表示，印尼可能将四月份毛棕榈油出口关税从25%下调到22.5%。22日，马盘棕油大幅下跌超3%。

农产品分析师

王成强

电话：0516-83831127

电子邮件：

wcqmail@163.com

### 技术分析



**点评：**

右图显示的是，投资家软件，第一栏豆油近两日的5分钟K线图谱，第二栏潮起潮落技术指标，第三栏三线必赢技术指标，第四栏日内操盘技术指标。

豆油反弹或告终结。

受隔夜外盘影响，豆油大幅跌开后，全天在分水岭下方弱势运行，日内偏空。主力线震荡下穿零轴，利于价格下跌。

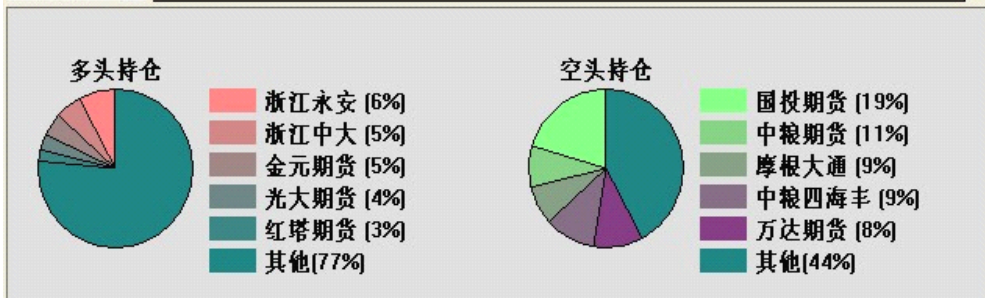
### 持仓分析

序号	会员	多仓	增减	会员	空仓	增减
1	浙江永安	11019	-1096	国投期货	32935	1650
2	浙江中大	9824	-55	中粮期货	19396	2096
3	金元期货	9711	571	摩根大通	16758	-303
4	光大期货	7647	174	中粮四海丰	16000	0
5	红塔期货	6189	-898	万达期货	14895	256
6	国投期货	6150	853	中粮集团	13000	0
7	万达期货	5972	339	浙江永安	9102	-134
8	英大期货	5901	-75	中国国际	6550	-142
9	格林期货	5887	-107	浙商期货	5051	-158
10	大连良运	5114	412	信达期货	5044	228
11	南华期货	4604	-371	广发期货	2659	-73
12	中粮期货	4082	-5	华泰长城	1699	175

市场风格转换迅速，豆油日内偏空。

资金持仓变动显示，主力空头增持热情和力度较强，主力多头却呈现减仓动作，空头市场氛围浓厚。

密切关注仓量变动及市场交投氛围。





## 白糖

### 每日观点：7000关口横盘 短线反弹力度不大

#### 投资策略

##### 中期策略

60日均线附近及之上建立的中线多单应逢反弹平仓，目前价位不宜建中线多单；中线空单谨慎持有，未有效攻破7070缺口压力暂不减仓。

##### 短期策略

日内走势以11:20为界分为两段，早盘盘尾价格急速拉高一个台阶，至7000整数关口附近日内短多平仓盘集中，最后5分钟仓量骤减，多头对上方下跌跳空压力仍有顾忌，建议短多头寸及时止盈。

#### 市场综述

隔夜ICE原糖5月主力合约冲高回落，盘间受阻于28美分，今日郑糖9月合约小幅低开至6918即5日均线处，早盘窄幅震荡，10:00曾有下探跌穿5日均线动作，但从此刻持仓曲线大幅提升可以看出在此区域价格明显被买盘托起，早盘盘尾10分钟左右放量加仓价格直线冲高至7000关口，在此价位日内短多头寸平仓积极，无进一步上攻的意愿，整体看，日内在下有5日均线支撑、上有7000关口压力的钳制下日内回转交易者并无太大发挥余地，9月合约成交量接近87万手，处于近两周的平均水平，收盘持仓微增2264手，资金情绪平和。目前短线反弹势头暂未彻底结束，但是限于上方的缺口压制，上方空间已经非常受限，短多继续获利的空间不大，建议获利短多以寻找高点平仓为主，7050之上不宜追多。

#### 基本面

今日上午批发市场行情呈震荡回落，下午震荡上扬，广西主产区现货报价稳中有升，中间商反映销量一般；制糖集团继续顺价销售。南宁中间商报价7180元/吨，报价持稳，销量一般；柳州中间商报价7180元/吨，报价上调20元/吨，销量一般。乌鲁木齐甜菜糖报价基本与昨日持平。销区方面，北方、华中、华南销区价格均持平，波动较小，成交清淡。

目前投资者比较关注广西、云南主产区的收榨进度，据统计，截止到3月21日，广西收榨糖厂家数已经达到41家，云南10家，广东16家，海南全部收榨，关注焦点在广西的收榨进度。广西本榨季共103家糖厂开机生产，已收榨糖厂累计产能达到24万吨/日，占全区糖厂设计总产能的37.5%。由于近期广西维持阴雨天气，尾蔗砍收受阻，部分糖厂的收榨时间相应的推迟，但据目前的收榨进度，绝大部分糖厂将在本月底前后收榨，小部分糖厂的生产将维持至4月初；随着收榨稳步推进，精确产量逐渐浮出水面，至4月25日云南糖会将会对本榨季产量给出一个明晰的总结。

近几日国际糖市压力有所缓解，一方面巴西乙醇价格因供应紧张而大幅攀升，乙醇与油价比值达到高位，这对巴西糖价有一定的支撑作用。另外，近期巴西国内原糖价格持续下降，这将影响后期糖厂生产乙醇和食糖的用蔗比例。目前ICE原糖反弹在10日均线处遇到压制，有重新考验27美分关口的嫌疑。

## 农产品分析师

### 高岩

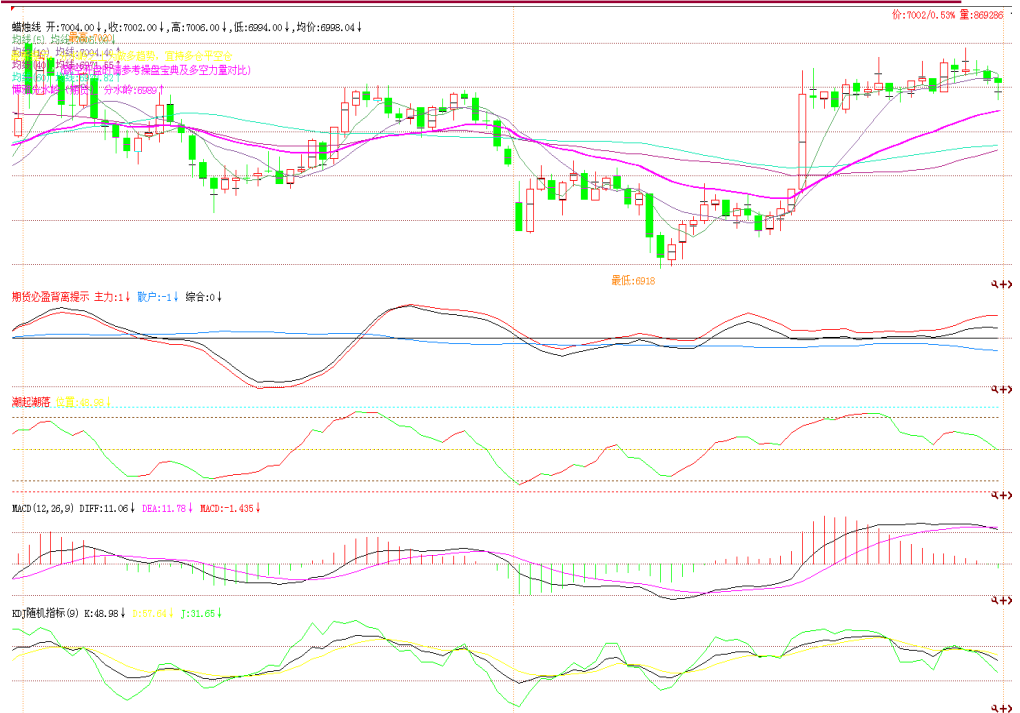
电话：010-84261653

电子邮件：

[gaoyan@neweraqh.com.cn](mailto:gaoyan@neweraqh.com.cn)



**技术分析**



**点评：**

从5分钟短周期分析，日内大部分交易时间主力线纠结于0轴附近，多空双方互不相让，盘尾短线主力多头有微弱优势，但15分钟以上周期主力线已经处于下行周期，传统技术指标弱势不改，短线不宜追多。

**持仓分析**

合约：SR109 日期：2011-03-22

名次	会员简称	成交量(手)	增减量	会员简称	持买仓量	增减量	会员简称	持卖仓量	增减量
1	万达期货	39,295	8,483	万达期货	38,370	1,649	中粮期货	20,057	195
2	华泰长城	37,792	10,071	华泰长城	36,333	3,478	浙江大地	10,630	-672
3	珠江期货	36,725	6,491	中粮期货	15,964	32	国泰君安	9,631	331
4	中辉期货	30,860	289	华联期货	8,269	30	银河期货	9,195	294
5	广发期货	28,918	3,289	金元期货	8,249	-29	中国国际	7,823	1,430
6	冠通期货	26,295	-2,311	成都倍特	7,327	67	浙商期货	7,485	471
7	海航东银	20,562	-2,364	浙江新世纪	6,177	-491	浙江永安	7,240	-184
8	鲁证期货	20,166	5,906	中国国际	5,993	-609	浙江新世纪	6,367	-763
9	浙商期货	19,211	1,538	金鹏期货	5,542	169	华泰长城	5,720	606
10	浙江新华	18,866	-893	光大期货	5,388	-638	浙江中大	5,364	-272
11	中银国际	18,847	5,780	一德期货	5,280	838	湘财祈年	5,158	107
12	徽商期货	17,057	1,858	银河期货	5,270	42	广发期货	4,413	804
13	海通期货	16,777	962	首创期货	5,261	80	光大期货	4,339	1,576
14	银河期货	16,630	1,546	云晨期货	4,394	531	申银万国	4,151	125
15	中证期货	15,280	672	廊坊中糖	4,200	800	摩根大通	4,122	-83
16	国海良时	15,039	-4,044	珠江期货	3,924	-1,134	浙江新华	4,094	-517
17	中国国际	14,453	3,530	广发期货	3,796	434	东吴期货	4,078	47
18	浙江新世纪	14,340	6,704	经易期货	3,597	-101	国海良时	3,980	-2,593
19	南华期货	14,001	3,975	瑞达期货	3,273	-615	南华期货	3,849	-425
20	上海中期	13,521	3,914	宏源期货	3,231	147	上海中期	3,803	374
合计		434,635	55,396		179,838	4,680		131,499	851

**点评：**

多方增仓仍以万达及华泰长城两领军多头为主，空头一方国海良时减持力度与中国国际及光大期货合计增持力度相当，前20持仓变动力度小，明日或延续弱势反弹。



PTA

每日观点： 震荡延续 继续区间操作

投资策略

**中期策略** 暂时观望。

11300-12000区间逢高偏空操作，11800上方止损。

**短期策略**

市场综述

郑州 PTA 期货3月22日高开低走。主力1109合约开盘11, 504元/吨, 收盘11, 478元/吨, 下跌62元/吨, 成交量514, 100手, 持仓量131, 794手。下游采购更加谨慎, 需求下滑及目前国际政治地缘局势紧张升级, PTA 日内走势震荡。不过, 上游原料高位运行, PTA 装置检修供应偏紧持续支撑期价走势。短期 PTA 近期处于11400-11600区间震荡概率较大, 等待方向选择。

聚酯负荷来看, 年初以来, 聚酯整体负荷有所回升, 当前保持在84%的高位。但受终端市场需求相对偏弱的影响, 聚酯企业产品库存持续增加, 虽然聚酯价格整体平稳, 但企业库存压力较大, 这在一定程度上抑制了对原料 PTA 的需求, 导致 PTA 近期价格上涨动能偏弱。

国内存款准备金率再度上调对商品市场有所压制; PX 价格小幅回落但继续维持高位, PTA 工厂检修计划增多, 短期成本推动 PTA 震荡攀升; PTA 现货市场气氛清淡, 买方拿货心态谨慎。江浙涤丝市场整体稳定, 以出货跑量为主, 下游织造厂家库存不多小幅补仓; 聚酯切片盘整为主, 实际成交不多。PTA1105合约小幅回落, 主力合约面临换月, 期价考验下方均线支撑, 短线延续高位震荡走势。操作上, 回落短多交易。

基本面

21日, 纽约商业期货交易所(NYMEX)4月原油合约收高1.26美元或1.25%, 结算价报每桶102.33美元。联合国安理会投票通过在利设立禁飞区, 美国, 法国和其他西方国家迅速采取了军事行动, 贸易商担心紧张局势延续将导致该国供应出现长时间的中断, 油价走高。尽管沙特表示愿意增加产出以弥补利供应中断带来的缺口, 但中东形势紧张, 也潜在忧患。不过, 美国成屋销售数据意外大跌, 市场对经济前景的担忧有所上升。原油上涨, 将增加化工成本, 对期货价格有利。

21日, 盛泽化纤市场上, PTA 现货价格下滑, MEG 价格变化不大, 半光聚酯切片、大有光聚酯切片价格下跌, CDP 切片价格平稳, 聚酯瓶片价格盘整。市场上半光切片现款主流13550元/吨, 有光切片现款主流13500元/吨, CDP 切片市场现货成交价在14400元/吨六个月承兑送到, 聚酯瓶片市场一般送到成交价14100元/吨。

PTA、MEG 现货市场行情疲态, 整个涤丝市场观望情绪较浓, 但下游织造、加弹企业涤丝持有量不足, 部分月底要票采购补仓需求。纺丝厂家库存压力较大, 以出货跑量为主。市场上萎靡不振, 交易量中等偏下。部分滞销涤丝产品继续优惠让价。

库存数据: 交易所仓单为8327张, 较上一交易日减少65张, 有效预报为600张。

化工品分析师

陈小林

电话: 0516-83831107

电子邮件:

chenxiaolin80@qq.com



### 技术分析



**点评：**

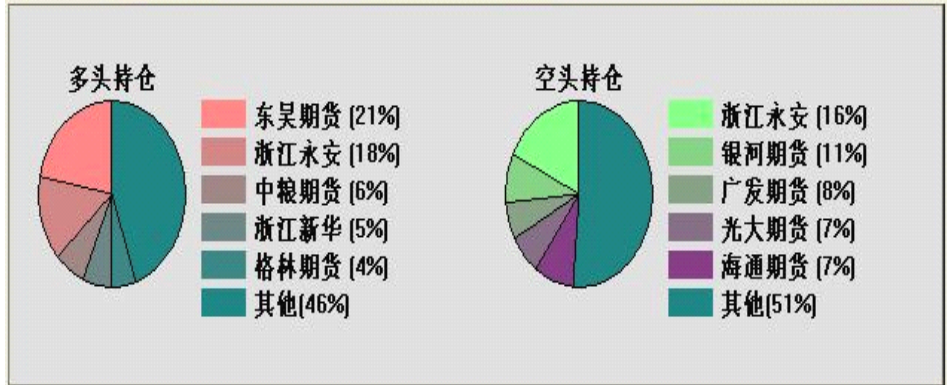
今日 PTA1105 合约低开后略微高走，5 分钟线窄幅震荡、尾盘最终收于分水岭下方附近，必盈三线上冲高后午盘开始从高位走低，尾盘收于 0 轴附近，显示主力资金日内出入不大，短期指标潮起潮落同步冲高震荡收低、短期处于地位，短线有反复可能，整体力度不大，逢低介入为宜。

### 持仓分析

序号	会员	多仓	增减	会员	空仓	增减
1	东吴期货	12472	-168	浙江永安	8348	-60
2	浙江永安	10360	-876	银河期货	5561	254
3	中粮期货	3624	-18	广发期货	3990	315
4	浙江新华	3219	209	光大期货	3914	431
5	格林期货	2613	-28	海通期货	3605	664
6	光大期货	2497	-14	国海良时	2479	223
7	国贸期货	2408	55	中辉期货	2401	206
8	国泰君安	2355	-318	国联期货	2044	230
9	大越期货	2089	218	浙商期货	1992	-104
10	浙江中大	2085	-30	南华期货	1971	-162
11	鲁证期货	1817	171	浙江新华	1919	-919
12	东海期货	1617	-155	大越期货	1871	30

**点评：**

盘后持仓可以看出，多空主力双方持仓变化不大，整体上多头仍然稳定、但以减仓为主，空头集中度保持稳定，市场观点依旧僵持，整体上多头集中度仍然占优，但市场主力面临换月，关注多头移仓动作，建议短线区间逢低偏多操作。



## 股指期货

**每日观点：上涨动力开始加大。**

### 投资策略

**中期策略** 上涨基础仍在，继续做多。

乘回调建立并持有多个单。

**短期策略**

### 市场综述

期指小幅高开后震荡向下，盘中跳水，沪指一度跌破2900点，十点半以后在银行地产的发力下震荡走高，奋力翻红。午后窄幅震荡，缩量上涨。

### 基本面

个税改革 3 月底上报国务院 起征点 2500 或 3000

我国 2015 年形成 100 家钢铁集团 控制总量

发改委要求商品房销售实行一套一标价

中国在利比亚大型项目 50 个涉 188 亿美元

盛光祖：高铁将继续发展 1.8 万亿债务可承受

成品油调价窗口开启 部分地区已现控销停售

## 金融分析师

**席卫东**

电话：025-84787995

电子邮件：

xwd@163.com



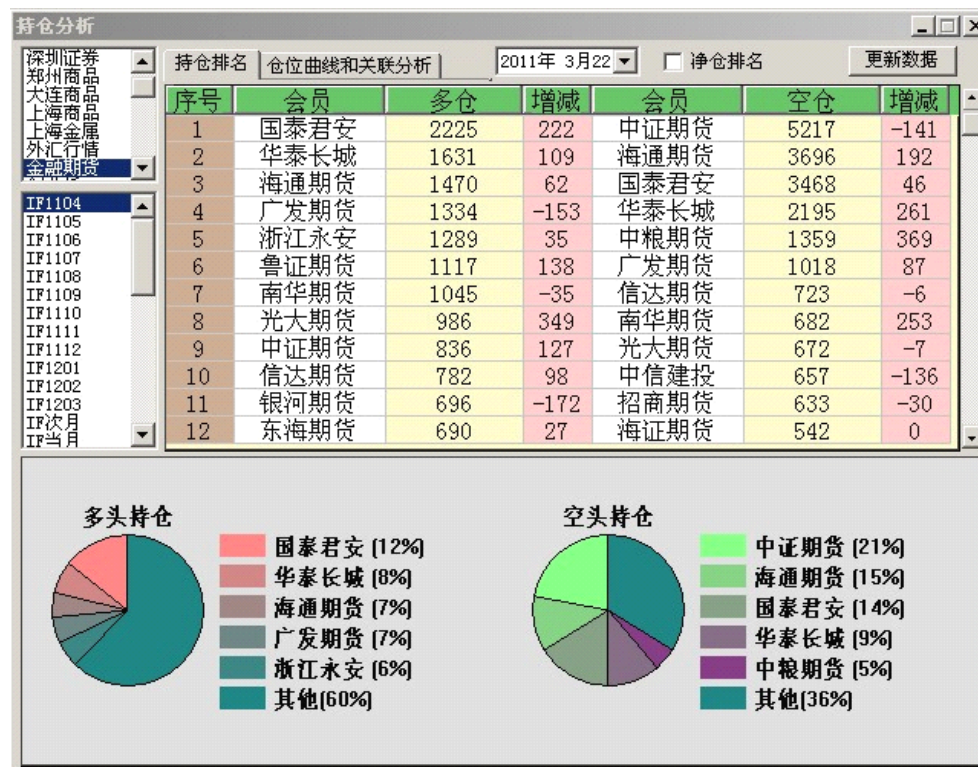


### 技术分析



**点评:** 主力线开始向上上, 后市可能上涨。

### 持仓分析



**点评:** 今日空单增加较多, 但主力空头多单稍有增加, 后市可能上涨。



## 股指期货

### 每日观点：再收长下影线，股指或迎来上扬

#### 投资策略

##### 中期策略

两会提振人气，权重股引领股市放量突破前期震荡区间上沿。但上方依然压力重重，外围环境紧张的情况下，上涨空间或不十分充足。中期内市场将在大区间内震荡。

##### 短期策略

期指下方支持强劲，沪深300指数3150点之上已经整理数日。鉴于日本地震给国际经济政治环境带来的不确定因素，股指以震荡方式上行概率较大。

#### 市场综述

股指期货主力合约 IF1104合约虽然依然收出一根阴线，但是10:30左右将开盘后的跌幅几乎完全收复。股指休整或暂告一段落，一两日内应会有上攻走势。今日 IF1104合约收涨0.44%，持仓量和成交量均有所增加，市场表现积极。

沪深300指数和上证指数均有0.49%和0.34%的上扬，且均收出下影线较长的小实体阳线。多头有底部积极买进的意愿。沪深300指数尾盘15分钟的成交量明显放大，而上证指数的5日均线有短期向好趋势，MACD绿柱缩短，KDJ指标有底部上扬的趋势。明日或将迎来期指的上攻。

中期趋势上来看，近2周，股指在较为宽松的资金面和年报、季报行情下仍有上行空间。但是限于国际局势复杂的影响，上扬空间和时间或有被压缩可能。操作上，空头可以逐步保护性止盈。新进多头可以尝试建立头寸。

#### 基本面

从两市资金的流向来看，沪深A股共成交2066.40亿元，沪市A股成交1198.75亿元，深市A股(包含中小企业板)成交800.04亿元，创业板成交67.61亿元，A股成交中，资金流入性成交994.93亿元，资金流出性成交-996.89亿元，不确定性成交74.58亿元，流入流出成交差额-1.96亿元，占大盘全部成交0.09%。(和讯)

上海银行隔夜拆放利率开始回落，短周期利率开始上扬，股指反弹短期内有一定压力。

人民银行于本周二(3月22日)以价格(利率)招标方式发行了2011年第十六期央行票据，并开展了正回购操作。2011年第十六期央行票据发行量500亿元，期限1年，参考收益率3.1992%。正回购操作交易量850亿元，期限28天，中标率2.5%。对市场资金量有温和收缩。

成品油调价窗口再次打开，著名能源经济学家林伯强表示，此次调价可能性很大，但是幅度可能比较温和。

## 金融分析师

### 张雷

电话：0516-83831165

电子邮件：

[zhanglei@neweraqh.com.cn](mailto:zhanglei@neweraqh.com.cn)



## 技术分析



### 点评：

从主力合约 IF1104的5分钟K线图来看，快速回落到较低区域，期价也在快速回落后在低位震荡。尾盘虽然有企稳迹象，但是15分钟周期主力线依然向下运行，明日调整或将延续。

## 持仓分析

### 点评：

右图为 IF1104合约的持仓排名情况。从持仓变化来看，排名靠前的多头主力有小幅加仓迹象，而空头主力第一的中证期货减少了141手。虽然在仓位总变化上，空头加仓较多，开盘后或有一定的压力。

持买单量排名				持卖单量排名			
名次	会员简称	持买单量	比上交易日增减	名次	会员简称	持卖单量	比上交易日增减
1	0001-国泰君安	2225	222	1	0018-中证期货	5217	-141
2	0011-华泰长城	1631	109	2	0133-海通期货	3696	192
3	0133-海通期货	1470	62	3	0001-国泰君安	3468	46
4	0016-广发期货	1334	-153	4	0011-华泰长城	2195	261
5	0003-浙江永安	1289	35	5	0010-中粮期货	1359	369
6	0006-鲁证期货	1117	138	6	0016-广发期货	1018	87
7	0002-南华期货	1045	-35	7	0017-信达期货	723	-6
8	0007-光大期货	986	349	8	0002-南华期货	682	253
9	0018-中证期货	836	127	9	0007-光大期货	672	-7
10	0017-信达期货	782	98	10	0115-中信建投	657	-136
11	0109-银河期货	696	-172	11	0136-招商期货	633	-30
12	0008-东海期货	690	27	12	0155-海证期货	542	516
13	0131-申银万国	654	-50	13	0006-鲁证期货	525	-162
14	0009-浙商期货	604	53	14	0109-银河期货	516	146
15	0150-安信期货	573	-7	15	0131-申银万国	472	14
16	0170-瑞达期货	553	-37	16	0008-东海期货	390	-26
17	0115-中信建投	538	51	17	0150-安信期货	383	182
18	0136-招商期货	534	30	18	0003-浙江永安	351	-94
19	0100-新世纪	473	82	19	0102-兴业期货	262	78
20	0126-渤海期货	464	-38	20	0113-国信期货	261	33
		18494	891			24022	1575



## 期现套利

说明:

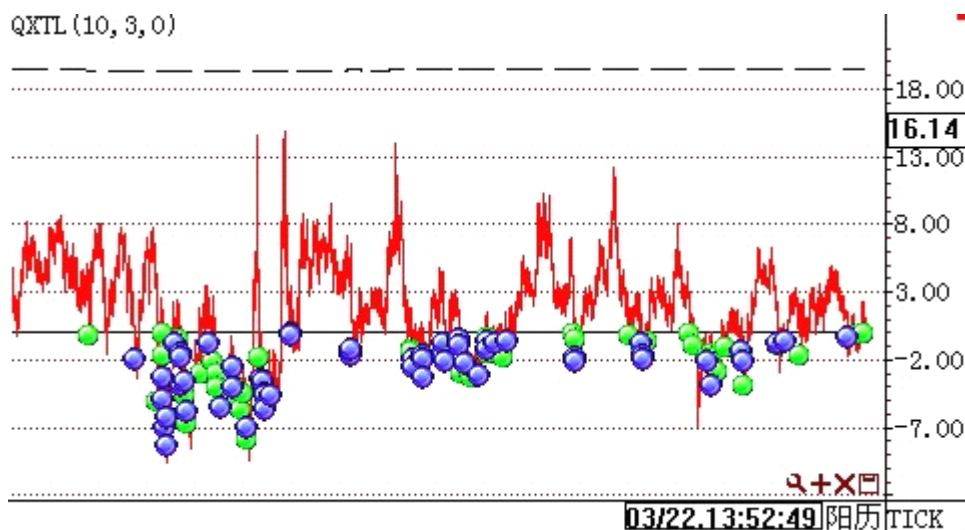
实线 —— 股指期货价格和其对应理论价格之差，称为理论价差

虚线 —— 成本线，一个来回交易可能发生的手续费、冲击成本、拟合误差和资金占用成本之和。

红点和黄点 —— 建仓机会

蓝点和绿点 —— 平仓机会

入场门限 —— 由于价差会在较高位置出现，特设定入场门限这个参数，当理论价差高于成本线若干个点后，才进场交易。今日入场门限设为**3**。



### 点评:

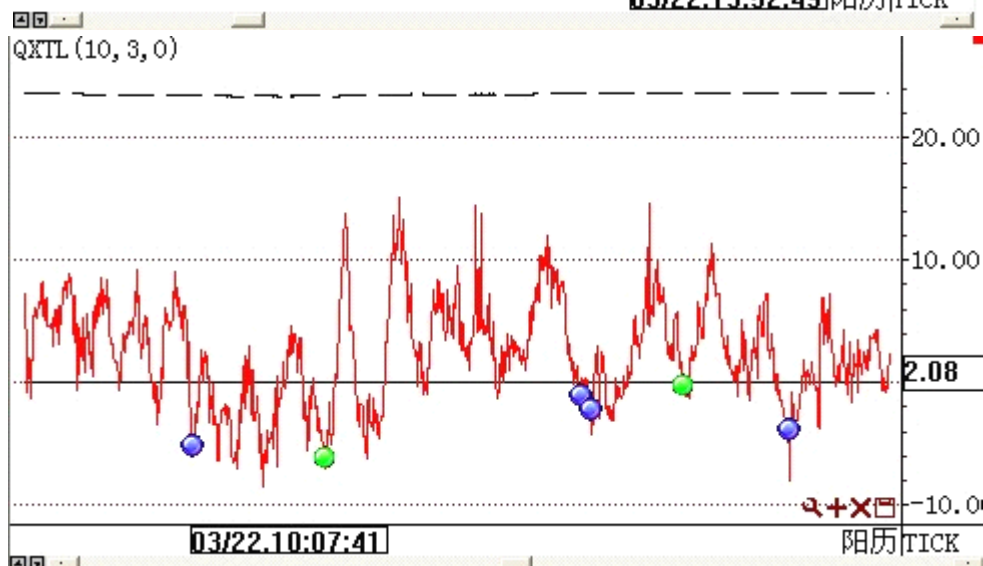
右图一：IF1104合约套利理论价差图

IF1104合约理论价差走势较弱，最低达到-8附近。可以考虑在成本带附近建立套利头寸。

右图二：IF1105合约套利理论价差图

IF1105合约理论价差也表现很弱。没有套利机会。

近期价差走势较弱，入场门限可以稍微设置的低一些。





## 免责声明

市场有风险，投资需谨慎。投资者不应将本报告为作出投资决策的惟一参考因素，亦不应认为本报告可以取代自己的判断。在决定投资前，如有需要，投资者务必向咨询期货研究员并谨慎决策。

本报告的信息来源于已公开的资料，本公司对该等信息的准确性、完整性或可靠性不作任何保证。评述中的信息或意见并不构成所述期货交易依据，投资者据此做出的任何投资决策，本公司、本公司员工或者关联机构亦不为该机构之客户因使用本报告或报告所载内容引起的任何损失承担任何责任。

公司对于本免责声明条款具有修改权和最终解释权。

## 联系我们

### ◇ 新纪元期货有限公司 总部

地址：江苏省徐州市淮海东路153号新纪元期货大厦  
电话：0516-83831105 83831109

### ◇ 新纪元期货有限公司 北京东四十条营业部

地址：北京市东城区东四十条68号平安发展大厦407室  
电话：010-84261653

### ◇ 新纪元期货有限公司 南京营业部

地址：南京市北门桥路10号04栋3楼  
电话：025-84787997 84787998 84787999

### ◇ 新纪元期货有限公司 广州营业部

地址：广东省广州市越秀区东风东路703号粤剧院文化大楼11层  
电话：020-87750882 87750827 87750826

### ◇ 新纪元期货有限公司 苏州营业部

地址：苏州园区苏华路2号国际大厦六层  
电话：0512-69560998 69560988

### ◇ 新纪元期货有限公司 常州营业部

地址：江苏省常州市武进区延政中路2号世贸中心 B 栋2008  
电话：0519-88059972 0519-88059978

### ◇ 新纪元期货有限公司 杭州营业部（筹）

地址：浙江省杭州市上城区江城路889号香榭商务大厦7-E、F  
电话：0571-56282606 0571-56282608

**全国统一客服热线：0516-83831105 83831109**