



新纪元期货有限公司  
NEW ERA FUTURES CO., LTD

# 每日期货投资导读

信息截止至 2011 年 05 月 12 日 17 : 30

## 目 录

### 【宏观经济】



[国内外宏观经济信息](#)

### 【品种聚焦】



[沪 铜](#)



[沪 锌](#)



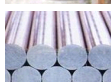
[豆类油脂](#)



[棉 花](#)



[白 糖](#)



[螺 纹 钢](#)



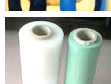
[股指期货](#)



[沪 铅](#)



[天然橡胶](#)



[化工产品](#)

### 【联系我们】

#### 新纪元期货有限公司 期货研究所

分析师：魏 刚 席卫东

许治国 陈小林

王成强 高 岩

程艳荣 张 雷

刘文莉 张伟伟

电话：0516-83831185

0516-83831180

0516-83831127

0516-83831107

地址：徐州淮海东路 153 号

邮编：221005



## 宏观经济

信息截止至 2011 年 5 月 12 日 17:30 [返回顶端](#)

## 宏观经济信息

### 国内要闻

#### 1、财政部：4月全国财政收入增长27.2% 支出增31%

**财政收入情况：**4月份，全国财政收入10082.06亿元，比去年同月增加2156.4亿元，增长27.2%。其中，中央本级收入5214.08亿元，同比增长24.8%；地方本级收入4867.98亿元，同比增长29.9%。1-4月累计，全国财政收入36207.8亿元，比去年同期增加8655.07亿元，增长31.4%。其中，中央本级收入18272.73亿元，同比增长29.5%；地方本级收入17935.07亿元，同比增长33.4%。财政收入中的税收收入32631.52亿元，同比增长30.5%；非税收入3576.28亿元，同比增长40.3%。

**财政支出情况：**4月份，全国财政支出7304.45亿元，比去年同月增加1728.9亿元，增长31%。其中，中央本级支出1687.49亿元，同比增长32.9%；地方财政支出5616.96亿元，同比增长30.5%。1-4月累计，全国财政支出25358.02亿元，比去年同期增加5452.51亿元，增长27.4%。其中，中央本级支出4817.62亿元，同比增长17.8%；地方财政支出20540.4亿元，同比增长29.9%。

#### 2、三年期央票重启 本周央行净回笼120亿元

人民银行于本周四（5月12日）以价格（利率）招标方式发行了2011年第三十一期、第三十二期央行票据，并开展了正回购操作。具体情况如下：

第三十一期中央银行票据期限3个月（91天），发行量500亿元，参考收益率2.9168%；第三十二期中央银行票据期限3年，为固定利率附息债券，按年付息，发行量400亿元；正回购操作情况：期限91天，交易量100亿元，中标利率2.88%。

鉴于本周公开市场到期资金1980亿元，而周二央行已经回笼1100亿元，加上今天回笼的1000亿元，本周央行共计净回笼资金120亿元。此前央行已连续三周向市场净投放资金，累计达4020亿元。

分析：本期发行的3年期央票回收量400亿元的金额不算大，对二级市场影响有限，表现比较稳定。3年期央票中标利率较上期高80个基点至3.8%，符合市场预期。3个月期央票，参考收益率为2.9168%，与上期持平。3年期央票的回归，可能令未来央行上调存款准备金率的频率有所放缓。与普调存款准备金率相比，3年期央票可以更好地回收一级市场交易商的流动性，而对资金压力大的中小银行影响较小，进而解决不同机构的流动性分布不均的问题。

#### 3、中美汇率共识利人民币弹性稳健增强

周三（11日）在人民币对美元汇率中间价连续四日的升势中，第三轮中美战略与经济对话落幕，并就双边汇率问题达成共识：“美方承诺对汇率过度波动保持警惕，中方承诺继续增强人民币汇率弹性”，上述合作框架措辞简短，但较之前一轮对话，这次已获明确共识。

分析：2010年6月以来，人民币汇率弹性明显增强，人民币对美元已升值超过5.14%，考虑中美通胀差异，实际升值逾10%。今年5月以来，人民币对美元小幅升值

## 宏观分析师

### 魏 刚

电话：

0516-83831185

执业证编号：

F0264451

电子邮件：

wg968@sohu.com



再趋密集。

## 国际要闻

### 4、美国3月出口总值创新高，贸易赤字创11个月新高

美国商务部属下的经济分析局周三(11日)发布数据显示，美国3月贸易赤字为481.8亿美元，预期为赤字470亿，2月修正后为赤字454.4亿美元，初值为赤字457.6亿。美国3月贸易赤字创2010年6月以来最大，当时赤字为499.4亿美元。美国3月出口额创纪录新高达1726.7亿美元，创历史最高位，此前出口纪录是2011年1月份的1675亿美元；进口额为2208.5亿美元，为2008年8月以来最高。

分析：美国出口的飞速增长得益于美元的不断走弱，出口增长对美国经济的复苏尤为重要。

### 5、国际能源署(IEA)月报：下调2011年全球石油需求增长预估

国际能源署(IEA)周四(12日)在月报中称，下调2011年全球石油需求增长预估，把2011年石油需求增幅预期下调19,000桶/天，至130万桶/天。IEA表示，4月份全球石油供应减少5万桶/天，至8,750万桶/天；第一季度全球原油加工量下降，因检修和利润微薄；一季度全球日均原油加工量为7,420万桶，向下修正了38.5万桶；下调第二季度全球原油加工量74万桶/天，因OPEC加工量下降。

分析：昨日美国能源情报署(EIA)周三公布上周EIA原油库存报告，原油库存增加超过预期的120万桶，为378.1万桶，为连续3周库存增加。汽油库存意外增加127.5万桶，为2月份以来库存首次增加。高油价可能已经削弱了脆弱的经济复苏。

### 7、法国4月通胀率维持在逾两年高位不变

法国统计局公布数据显示，法国4月调和消费者物价指数月率上升0.4%，符合市场此前调查预估。法国4月调和CPI年率上升2.2%，升幅持平于3月，这是自2008年10月以来的最快通胀速度。公布的数据还显示，法国4月CPI月率上升0.3%，低于预期的上升0.4%，亦低于上月0.8%的升幅。4月CPI年率则上升2.1%，略高于3月的2.0%。数据还显示，法国4月能源价格月率上升1.3%，食品价格月率上升0.2%；制造业产品价格月率上升0.6%，其中服饰及鞋类产品价格在销售季结束后上涨3.2%。

分析：法国4月通胀率保持在两年多最高位不变，主要因能源成本影响。

### 8、英国、欧元区3月工业产出数据都远逊预期

英国国家统计局(Office for National Statistics, 简称ONS)周四(5月12日)公布数据显示，英国3月工业产出月率上升0.3%，年率上升0.7%。3月数据弱于市场预期，经济学家此前预计英国3月工业产出月率上升0.8%，年率上升1.1%。英国3月制造业产值月率上升0.2%，年率上升2.7%。该数据同样弱于经济学家预期，后者预计3月制造业产值月率上升0.3%，年率上升2.8%。2011年第一季度，英国工业产出上升0.2%，弱于此前预期的上升0.4%。

欧元区公布的数据显示，欧元区3月工业产出月率下降0.2%，前值上升0.4%，预期上升0.3%。欧元区3月工业产出年率上升5.3%，前值上升7.3%，预期上升6.2%。

分析：疲弱的数据再度证明英国经济复苏并不像一些市场人士预期的那么快，英国央行年内能否加息还要打上问号。

之前欧洲央行理事表示，收紧货币政策的步伐主要关注欧元区数据的好坏。疲弱的数据再度挫伤欧元多头信心，欧洲央行加息时间恐被拖后。



## 国际大宗商品动态

信息截止至2011年5月12日17:30

### 美元指数



点评：美元指数11日开盘74.55，最高75.42，最低74.40，收于75.34，上涨1.07%。

美元的走强有以下几个原因：一，美国明尼阿波利斯联储主席柯薛拉柯塔表示美联储应该在2011年年底前小幅的升息。他向外界发出美联储将开始加息的论调，帮助美元指数延续近期的反弹趋势进一步走强。二，市场预计欧洲领导人正放缓为希腊提供额外援助的速度，并将迫使该国面临债务重组，受此忧虑打压，欧元兑主要货币大幅下行。三，国际原油和其他大宗商品昨日的大跌使得澳元、加元等商品货币受到拖累。

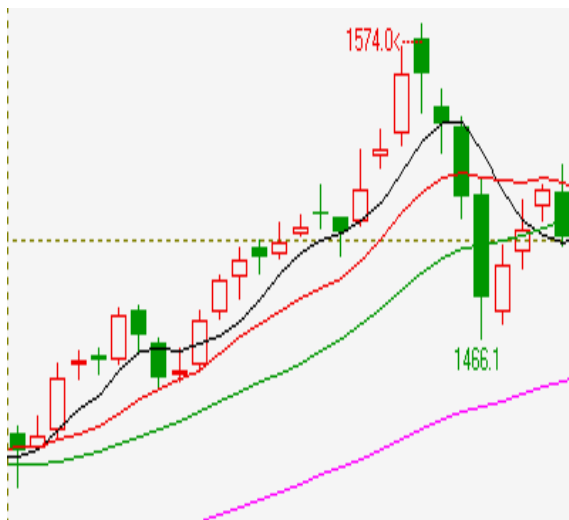
### 原油指数



点评：原油指数11日开盘104.53，最高105.3，最低98.98，收于98.98，下跌5.48%。

多个因素导致了昨日油价的暴跌：一中国通胀数据高于预期，引发进一步紧缩担忧。二，美国EIA昨天公布的数据显示5月6日美国当周原油库存增加了378.1万桶，高于预期的120万桶，汽油增加了127.5万桶，预期减少70万桶，库存增加暗示能源需求降低。三，美元指数在避险情绪的提振下上涨也使得原油及其他大宗商品惨遭抛售。今天晚间美国将公布多个重要数据，这些数据引发的风险情绪的变化将主导油价的下一步走向。

### 黄金（纽约金06）



点评：纽约金06 11日开盘1515.8美元/盎司，最高1525.6美元/盎司，最低1498.4美元/盎司，收于1501.4美元/盎司，下跌15.5美元/盎司，跌幅为1.02%。

与油价相比，金价下跌非常有限，周三小幅下跌了1.02%。全球商品市场暴跌，特别是原油和银价的大幅下跌，令金价受到拖累；但黄金因其避险的属性，也受到债务问题引发的担忧的支持。



## 沪 铜

### 沪铜多头失手65000 中期下跌已成定局

#### 投资策略

##### 中期策略

期价再创新低，下方空间被打开，空单继续谨慎持有，仓轻可逢高加仓。

##### 短期策略

提存靴子提前落地，利空已在今日的下跌中有所消化，预计明日跌幅将会放缓，但仍建议继续保持空头思路操作。

#### 市场综述

LME 铜：受利空数据打压，LME 铜周三大幅下跌，一度创下新低8625点，最终以3.10%的跌幅报收于8643点。

沪铜：受隔夜美元走强、LME 铜大幅下跌以及对中国货币紧缩政策预期的担忧，沪铜今日遭受重挫，其主力1107合约早盘以65410点跳空低开，全天保持震荡下跌之势，盘中创近期新低 64110点，最终以3.92%的跌幅报收于64220点。今日的下落得到了成交和持仓的确认，全天成交279338手，虽1107合约仅增仓5304手至219016手，但即将成为新主力的1108合约增仓8612手。

#### 基本面信息

1. 12日上海金属网现货报价66380-66600元/吨，较周三下跌1550元/吨。
2. 伦敦交易所铜库存12日减少625吨至467750吨；伦敦金属交易所铜注销仓单11日减少750吨至14075吨；上海期货交易所铜库存仓单和周三持平，依旧保持20396吨。
3. 中国人民银行周四(5月12日)决定，从2011年5月18日起，上调存款类金融机构人民币存款准备金率0.5个百分点。这是央行年内第五次上调存款准备金率，也是去年以来第十一次上调，这将使大型金融机构的存款准备金率升至21.00%的历史高位。
4. 美国商务部5月11日公布数据显示，美国3月阴极铜出口为1,716,933千克，较2月的3,787,988千克减少54.7%，且较2010年同期的25,865,792千克减少93.4%。2011年1-3月，出口总计为6,889,513千克。商务部同时公布，美国3月铜进口为63,292,910千克，较2月的44,776,637千克增加41.4%，且较2010年同期的42,773,800千克增加48.0%。2011年前3个月进口总计为160,541,435千克。
5. 综合媒体5月12日报道，赞比亚央行5月11日称，赞比亚2011年第一季度铜

## 金属分析师

### 程艳荣

电话：0516-83831160

执业证编号：F0257634

电子邮件：

[cyr@neweraqh.com.cn](mailto:cyr@neweraqh.com.cn)



产量增长4.1%，并且预期将进一步增长，因新的项目开始生产。

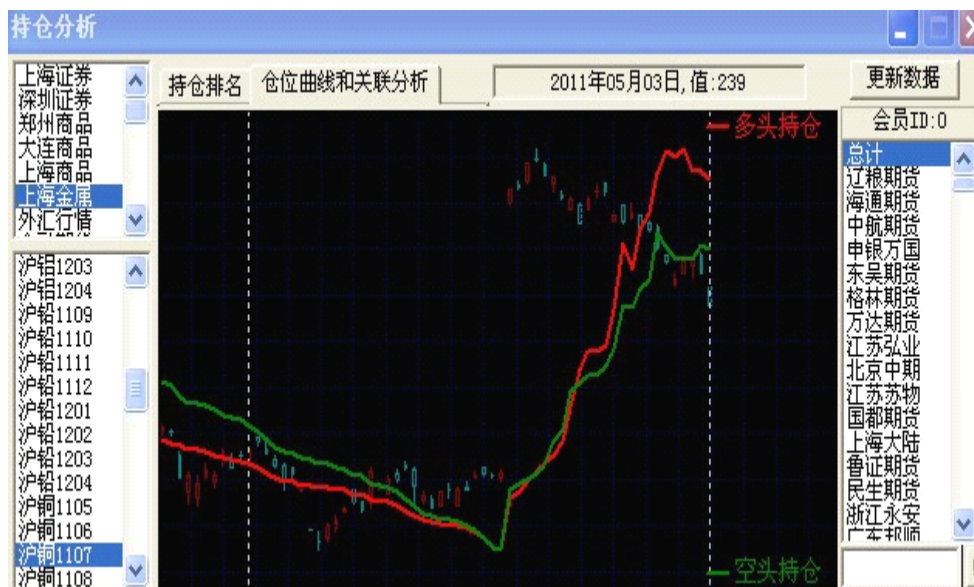
## 技术分析



### 点评：

从技术上看，今日的一根大阴线更加确定了下跌的趋势，LME 下跌趋势也较明显。新纪元分水岭向下运行，15分钟主力线加速下滑并运行至近期低位，反弹彻底结束，建议空单继续谨慎持有。

## 持仓分析



### 点评：

从排名前20位的多空持仓大户最新动向来看，12日多空双方均有减持，但多头减仓力度更强，显示空头继续占优势，建议继续保持空头思路操作。



## 沪 锌

### 沪锌增仓放量下跌 明日将考验16200支撑

#### 投资策略

**中期策略** 空单继续谨慎持有，仓轻可逢高加仓。

**短期策略** 提存靴子提前落地，利空已在今日的下跌中有所消化，预计明日跌幅将会放缓，但仍建议继续保持空头思路操作。

#### 市场综述

受隔夜美元走强、LME 锌大幅下跌以及对中国货币紧缩政策预期的担忧，沪铜今日遭受重挫，沪锌今日大幅下跌，其主力1107合约早盘以16620点跳空低开，全天保持震荡下跌之势，最低下探至16260点，离近期低位16200点仅一步之遥，最终以3.27%的跌幅报收于16270点，创自去年7月22以来的最低收盘价。今日的下跌幅得到了成交的确认，全天成交369226手，虽1107合约仅增仓5388手至240186手，但即将成为主力合约的1108合约增仓9544手。

#### 基本面信息

1. 12日上海金属网现货报价显示1#锌报价16300-16400元/吨，比周三下跌250元/吨，相对期货主力1107合约贴水95-195元/吨；0#锌报价16350-16450元/吨，比周三下跌250元/吨，相对期货主力1107合约贴水45-145元/吨，由于上海金属网是上午报价，而期价下午一直沉浸在下跌之中，所以显示贴水缩小。今日市场一改往日出货急的势头，求购意愿较强，出货一般，总体成交尚好。
2. 伦敦交易所锌库存继续增加，11日增加550吨至829500吨；上海期货交易所锌库存11日增加707吨至328502吨。
3. 中国人民银行周四(5月12日)决定，从2011年5月18日起，上调存款类金融机构人民币存款准备金率0.5个百分点。这是央行年内第五次上调存款准备金率，也是去年以来第十一次上调，这将使大型金融机构的存款准备金率升至21.00%的历史高位。

## 金属分析师

### 程艳荣

电话：0516-83831160

执业证编号：F0257634

电子邮件：

[cyr@neweraqh.com.cn](mailto:cyr@neweraqh.com.cn)



## 技术分析

### 点评：

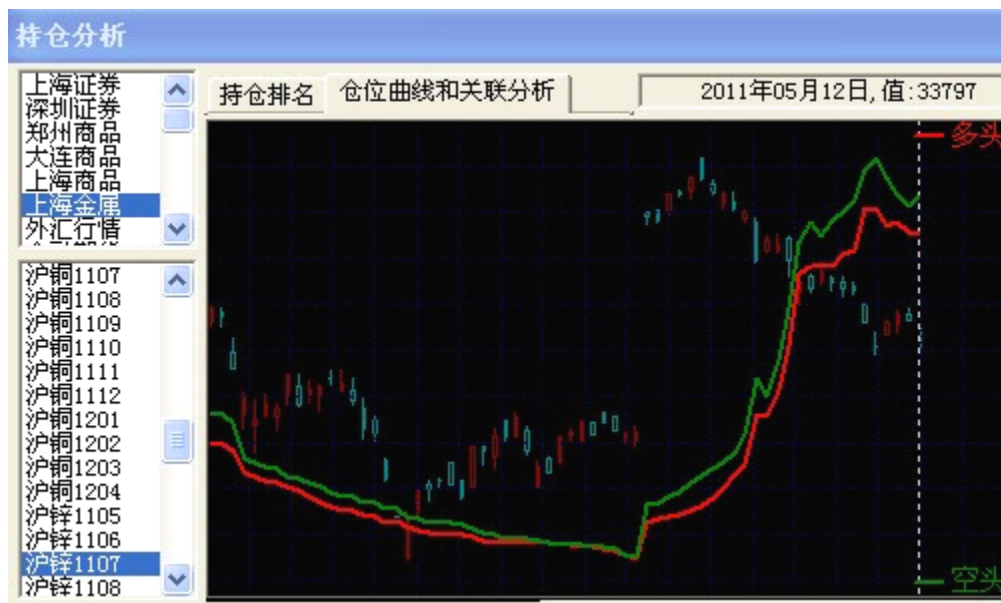
从技术上看，今日一根大阴线完全吞噬了前几天反弹的成果，最低点离近期最低点仅一步之遥，明日将试探16200支撑，新纪元分水岭向下运行，15分钟主力线加速下滑，反弹彻底结束，建议空单继续谨慎持有。



## 持仓分析

### 点评：

从排名前20位的多空持仓大户最新动向来看，11日多空双方均有减持，但目前空头仍处优势低位，建议空单继续持有。





## 豆 油

### 紧缩政策打压，豆油补跌看空

#### 投资策略

**中期策略** 周线下破上升通道，走势恶化，10200 未能收复站稳，中期震荡偏空

**短期策略** 10050 附近亦即 10 日均线压制作用明显，依托于此逢高抛空操作

#### 市场综述

5月12日星期四，昨日高企 cpi 数据后，市场紧缩预期升温，集体跳空走弱，豆油10日均线压制作用显现，空重归空势寻底。豆油主力合约 y1201 合约，开盘于 9954 点，日内止跌于 9902 点，最高冲至 10044 点，报收 9912 点，大幅增仓 51894 手，成交放量。傍晚，央行紧缩政策即提高准备金率上调 0.5 个百分点，为年内第五次提准，市场仍待进一步消化，豆油存在补跌寻底要求。

#### 基本面信息

据美国农业部(USDA)2011年5月11日周三公布的最新月度报告，预计美国 2010/11 年度大豆结转库存为 1.7 亿蒲，高于市场预测的 1.53 亿蒲式耳均值(预估区间 1.4 亿-1.8 亿蒲)。这主要是因为此次报告将中国 2010/11 年度大豆进口预估调减 250 万吨至 5450 万吨，受此影响美国 2010/11 年度大豆出口预估调减至 15.50 亿蒲式耳，4 月预估为 15.80 亿蒲式耳。南美大豆出口量也受到波及，巴西 2010/11 年度大豆出口预估为 3225 万吨，4 月预估为 3275 万吨；阿根廷 2010/11 年度大豆出口预估为 950 万吨，低于 4 月预估为 1100 万吨。

此外，国农业部本次报告还首次公布了 2011/12 年度美国新作物数据，预计美新豆结转库存为 1.6 亿蒲，低于市场预测的 1.76 亿蒲平均值(预测区间 1.22 亿-2.5 亿蒲)。综合来看，此次报告新老年度影响多空效应中和，对盘面影响并不大。

#### 农产品分析师

##### 王成强

电话：0516-83831127

执业证编号：F0249002

电子邮件：

wcqmail@163.com

12日晚18:30分，中国人民银行决定，从2011年5月18日起，上调存款类金融机构人民币存款准备金率0.5个百分点。本周三宏观数据发布显示 cpi 高企，这种紧缩政策正是市场短期忧虑所在，并对诸商品价格走势短期起到决定性的作用。

12日，国内各主要油脂品种：散装一级豆油均价为 9973 元/吨，较 11 日下滑 10 元/吨；散装四级豆油均价为 9698 元/吨，下调 11 元/吨；进口毛豆油均价为 9600 元/吨，下跌 50 元/吨。



## 技术分析

点评：

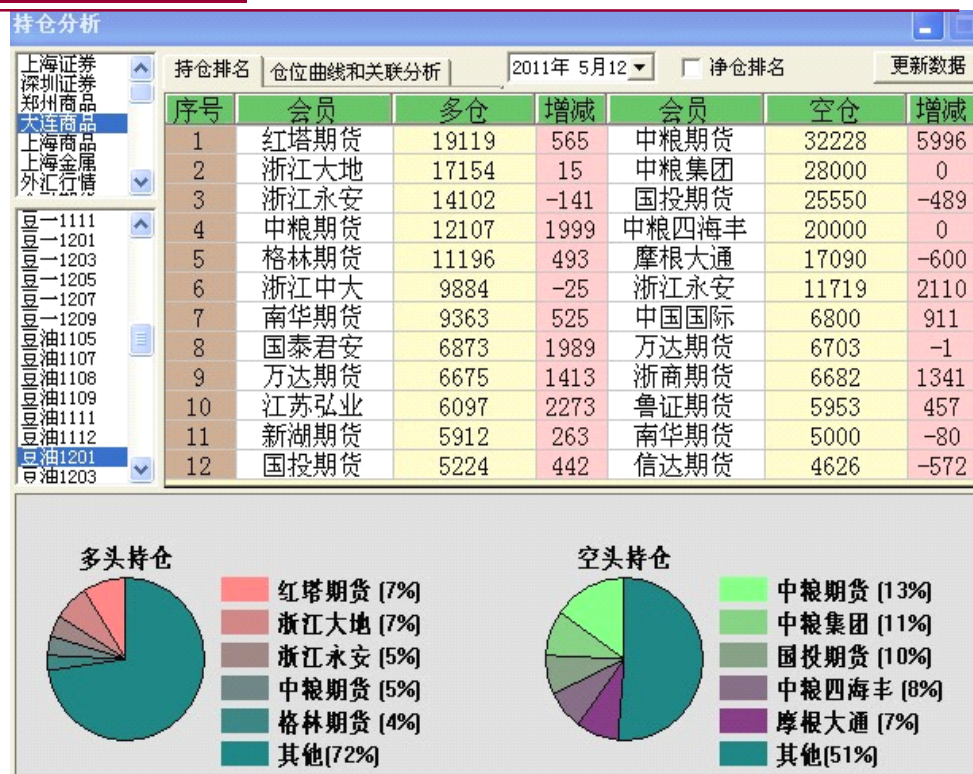
右图显示的是，投资家软件，第一栏豆油近两日的5分钟K线图谱，第二栏潮起潮落技术指标，第三栏三线必赢技术指标，第四栏日内操盘技术指标。

豆油价格冲高回落。

分水岭压制价格午后加速回落；主力线在零轴下方低位运行，主力资金看淡价格。



## 持仓分析



豆油主力 y1201 合约。

空头主力及浙江永安加空动作明显，主力多头表现沉默，价格涨难跌易。

密切关注仓量变动及市场交投氛围。



## 品种聚焦●棉花

信息截止至 2011 年 5 月 12 日 17:30 [返回顶端](#)

### 棉花

**郑棉破位下行创新低，建议保持空头思路。**

#### 投资策略

##### 中期策略

郑棉跳空破位下行，击穿前期低点并触及下行轨道下轨，棉花现货部分地区无价无市，技术反弹无力。同时 USDA 供需报告利空期棉，中线空单建议继续持有。

##### 短期策略

郑棉技术反弹无力，短期第四次向下跳空恐加速棉价下跌。市场投机资金活跃，短期震荡行情为主，建议回避频繁震荡，偏空操作。

#### 市场综述

11日晚 USDA 发布全球供需预估报告，受此影响，郑棉主力1109合约12日跳空低开于24880元/吨，早盘盘整后小幅跳水，午盘有所拉升之后震荡走低，期价报收于24315元/吨。全天最高价24945元/吨，最低价为24130元/吨，报收中阴线，下破去年11月29日的前期低点24180元/吨。成交量较上一交易日缩小13万手至2471880手，市场投机氛围浓烈不减，持仓量大减32666手至41.3万手。

洲际交易所(ICE)美棉指数报长影阴线，开盘于138.40美分/磅，收盘于136.90美分/磅，跌0.89美分/磅，美棉07合约以1.10美分的跌幅报收150.30美分/磅，新作12月合约开盘于126.09美分/磅，收盘于125.19美分/磅，小幅下跌0.73美分收长下影阴线。

美棉受供需报告利空影响而走弱，部分地区现货棉花无价无市，使得国内期棉跳空破位下行，近日利空频出，郑棉反弹乏力不宜做多，但因触及前期低点，能否有效下破还有待观察，建议前期空单继续谨慎持有。

#### 基本信息

现货方面，12日棉花期现价格走势产生背离，中国棉花价格指数(Cc index)结束3月22日来的连日跌势小幅反弹，328级价格指数报24893元/吨，涨62元/吨，229级大涨272元/吨报于26888元/吨，527级为22922元/吨，小幅增长27元/吨。进口棉价格指数M昨日大涨6.28至179.02美分/磅，折滑准税价报于29964元/吨。

昨日美国农业部发布五月份全球棉花供需预测报告，报告指出，2011/12年度全球棉花生产将增加8.8%。其中中国增长8.2%；印度增长12.5%；美国下降0.6%。全球消费总量增长206%。其中中国增长2.1%；印度和巴基斯坦分别增长2.4%和4.9%。全球棉花进口量增长7.7%。其中中国增长18.5%。全球棉花出口增长7.8%。其中美国下降12.9%；巴西和、澳大利亚分别增长125.3%和43.3%。全球期末库存将增加117.8万吨，增幅12.7%。其中中国增加7.8%；印度和美国分别增加23.8%和42.8%。全球库存消费比将达40.2%，比上年度增加3.6个百分点。

### 农产品分析师

#### 高岩

电话：010-84261653

执业证编号：F0249001

电子邮件：

[gaoyan@neweraqh.com.cn](mailto:gaoyan@neweraqh.com.cn)



## 技术分析

**点评：**今日郑棉主力1109合约低开震荡走低，较上一交易日跌3.44%，不仅在短期内第四次形成向下的跳空缺口，更在日内下破2010年11月29日的低点24160元/吨。主力资金线全天保持在零轴之下运行，并且坚挺向下，主力做空意图明显。后市建议跟随主力保持空头思路，前期空单继续谨慎持有。



## 持仓分析

**点评：**

今日郑棉主力1109合约持仓量大减32666手至41.3万手，其中主力多头小幅增仓554手至177255手，而主力空头则是大减6735手至182491手。值得注意的是浙江永安今日削减3893手多单反手增1572手空单，而中国国际则是大减5650手空仓转而增持2145手多单，多空对后市存在分歧，但主力仍持净空单，市场利空消息拼出，建议前期空单继续持有，不宜做多。

品种：棉花 日期：2011-05-12									
名次	会员简称	成交量（手）	增减量	会员简称	持买仓量	增减量	会员简称	持卖仓量	增减量
1	迈科期货	106,745	-18,693	中粮期货	23,000	-851	中粮期货	18,848	158
2	北京中期	83,722	5,270	浙江永安	17,697	-3,893	长江期货	17,816	-480
3	徽商期货	78,567	1,147	中国国际	15,438	2,145	首创期货	17,051	-354
4	海通期货	74,457	-31,759	浙江大地	15,025	342	中国国际	16,814	-5,650
5	浙江永安	72,801	-6,028	万达期货	11,298	-268	浙江永安	15,493	1,572
6	浙江新华	71,811	2,017	格林期货	8,870	2,738	新湖期货	11,091	-1,200
7	万达期货	70,159	-1,584	经易期货	8,630	712	银河期货	9,397	-1,061
8	宝城期货	66,676	-4,144	上海中期	8,583	529	海通期货	8,864	1,223
9	华泰长城	62,487	-16,193	宏源期货	8,508	-856	浙江新华	7,741	2,290
10	金鹏期货	62,385	-14,403	南华期货	8,103	333	国联期货	6,802	-3,652
11	珠江期货	60,203	-3,277	光大期货	7,667	106	华泰长城	6,664	3,320
12	国联期货	58,807	11,027	一德期货	6,849	-1,040	浙商期货	6,438	-1,362
13	鲁证期货	58,488	7,487	国联期货	6,795	-441	徽商期货	6,101	578
14	银河期货	54,460	1,576	中钢期货	5,788	2,481	国泰君安	5,770	1,477
15	江苏弘业	51,045	1,894	江苏弘业	4,683	647	格林期货	5,268	-3,381
16	申银万国	49,328	1,990	安信期货	4,291	37	国海良时	5,025	925
17	东海期货	48,828	-8,136	浙商期货	4,255	359	鲁证期货	4,979	-961
18	国泰君安	48,224	-9,675	海通期货	3,992	-1,480	万达期货	4,447	-965
19	中国国际	47,897	921	长江期货	3,964	-145	南华期货	3,979	-57
20	南华期货	46,688	686	首创期货	3,819	-901	方正期货	3,903	845
合计		1,273,778	-79,877		177,255	554		182,491	-6,735



## 品种聚焦●白糖

信息截止至 2011 年 5 月 12 日 17:30 [返回顶端](#)

### 白糖

#### 长阴破坏上行通道 反弹插曲宣告完结

##### 投资策略

###### 中期策略

长阴破坏反弹通道，空头主力大副增持，继续下探将带来高位获利空头平仓机会，应留少量仓位以期盈利扩大；中线多单建仓机会不佳。

###### 短期策略

日 K 线连续四个交易日抬高后跳空低开长阴吞没绝大部分战果，获利短即使微利也应保护性止盈，可轻仓试探短空。

##### 市场综述

ICE 原糖迎来久违的单日反弹后即以长阴线报收看跌吞没形态，短多反弹信心极不稳固，加之国际大宗商品普遍大跌，今日郑糖1109小幅跳空低开至6580，日内分时走势类似昨日但更偏弱，低开后直接下挫日内全部交易时间价格均在日内加权平均价格之下运行，午盘下跌加速，最终9月合约价格大跌180点或2.71%至6465点报收，呈现百元关口两连破，即跳空低开破6600，盘间连破6500，量能方面呈现减仓放量，仅9月合约持仓减幅即逼近2万手，资金急于出场的情绪显露无遗。

从日 K 线技术形态看，今日180点跌幅的大阴线直接破坏了连续四个交易日构筑的反弹通道，前几日给出的压力位6700至6730区间成为短期内未能触及的目标，从日内持仓变动看，空头主力表现积极，多头主力减持争先恐后，反弹已经基本宣告结束，获利短多即使微利也应作保护性止盈，可尝试逢高短空仓位。

##### 基本面信息

今天糖现货市场报价多地有10-60元/吨下调，个别地区小幅上调。广西南宁，集团报价7120元/吨，持稳，成交少；柳州，厂商报价7000-7220元/吨，低价位糖源少，下调50元/吨，成交少；集团报价坚挺，不好成交。云南昆明，集团报价6900元/吨，持稳，中间商6850元/吨，下调30元/吨；甸尾集团报价6870元/吨，持稳，中间商6800元/吨左右，下调40元/吨。不好成交。湛江糖厂仓库交货价7080元/吨，下调20元/吨，成交一般。乌鲁木齐乌鲁木齐市场报价7070-7120元/吨，持稳，成交少。

据海关总署5月10日公布的4月份重点商品出口量值数据，4月份中国出口食糖7125吨，1-4月累计出口2.2133万吨，同比减少53.3%；以金额计，4月食糖出口额572.5万美元，1-4月累计4741.9万美元，同比减少47.5%，出口量明显减少。另外，4月份广西食糖铁路整车外运量11.18万吨，较3月减少3.84万吨；云南4月铁路整车外运7.45万吨，较三月减少0.96万吨。目前大量库存仍集中在生产商手中，中间商及终端经销商以销定进、库存控制严格，产业链传导过程仍不顺畅。

国际方面，印度糖业界的最新消息显示，本榨季以来印度已产糖260万吨，较上一榨季同期的1820万吨增产24%，当前主流预期预计本榨季产量将较上榨季增长30%以上，至2500万吨左右的水平，预期印度全国消费量增幅较小，仍将处于2200

### 农产品分析师

#### 高岩

电话：

010-84261653

执业证编号：

F0249001

电子邮件：

[gaoyan@neweraqh.com.cn](mailto:gaoyan@neweraqh.com.cn)



至2300万吨区间，攻击的富余将大部分用于出口，给国际糖市带来供应压力预期。

## 技术分析



### 点评：

5分钟周期多空分水岭对价格形成有效压制，日内从未触及，主力线在0轴以下平稳探低，当前仍无走平迹象，短线空头当前取得控盘优势。

## 持仓分析

合约：SR109 日期：2011-05-12									
名次	会员简称	成交量（手）	增减量	会员简称	持仓量	增减量	会员简称	持仓量	增减量
1	华泰长城	49,069	21,644	万达期货	46,211	3,740	中粮期货	17,055	-153
2	广发期货	36,031	14,447	华泰长城	35,881	-7,736	华泰长城	15,078	3,731
3	珠江期货	31,629	17,260	中粮期货	19,115	-1,963	银河期货	13,402	642
4	万达期货	30,022	6,441	珠江期货	10,939	-289	中辉期货	11,095	1,325
5	海航东银	24,642	2,802	银河期货	8,074	-1,951	一德期货	9,145	6,651
6	浙江永安	24,362	14,467	成都倍特	7,647	-359	浙江大地	8,811	334
7	浙商期货	22,966	8,947	华联期货	7,543	-261	浙江永安	8,192	3,416
8	一德期货	21,474	14,542	中国国际	7,120	5,431	光大期货	7,389	23
9	宝城期货	20,654	6,467	浙江新世纪	6,642	1,150	首创期货	7,109	1,315
10	中辉期货	17,678	4,312	首创期货	6,303	197	浙商期货	5,958	-379
11	中国国际	17,533	8,127	云晨期货	5,280	-2,784	东证期货	5,679	3,702
12	中粮期货	16,096	7,238	光大期货	4,485	97	海通期货	5,152	-186
13	国联期货	15,888	9,963	一德期货	4,371	355	上海中期	4,926	426
14	银河期货	14,949	6,434	摩根大通	3,752	107	大连良运	4,799	-505
15	中证期货	14,814	-850	廊坊中糖	3,600	0	万达期货	4,636	-268
16	云晨期货	13,584	1,515	广发期货	3,529	148	新湖期货	4,163	-271
17	徽商期货	13,154	2,778	金鹏期货	3,453	199	格林期货	3,922	-1,309
18	金元期货	13,064	9,719	国贸期货	3,283	523	国海良时	3,839	-1,495
19	浙江新华	12,786	-2,518	国海良时	3,278	-286	长江期货	3,813	1,611
20	上海通联	12,298	-142	格林期货	3,221	688	浙江新世纪	3,813	-1,178
合计		422,693	153,593		193,727	-2,994		147,976	17,432

### 点评：

多头领军会员华泰长城大减多头仓位并翻空，一德、永安、东证期货等增持空单均上规模，短线资金变动明显偏向利空。



## 螺纹钢

## 期价仍将震荡下行，中期空单继续持有

### 投资策略

**中期策略** 钢材基本面疲软，中期若无明显利好因素，中期空单可继续持有

**短期策略** 短期波段操作为主，前期空单逢低止盈。

### 市场综述

今日螺纹1110大幅低开于4780点，震荡上行，触及最高点4810点回补缺口，之后受到上方压力线压制再度回落，收于4782点。从形态上来看，以十字星报收。从技术面上看，期价受到上方缺口高压，已经打破前期上行通道，盘中短暂反弹未能收复4800关口，上行压力很大。基本上受到资金面继续收紧、粗钢产量继续增加和库存减少放缓等利空消息的影响，期价易跌难涨。

### 基本面信息

1、中国人民银行公开市场业务操作室 11 日晚间发布公告，将于 12 日发行 400 亿元 3 年期央票，这是 3 年期央票暂停五个多月后的首度恢复发行。此外另据央行公告，央行 12 日还将发行 500 亿元 3 月期央票，由此，算上本周 300 亿元一年期央票、800 亿元 28 天期正回购等一系列公开市场操作，在不考虑央行周四的正回购操作情况下，本周央行已累计回笼资金 2100 亿元，在对冲近 2000 亿元的到期资金后，央行本周已提前实现了资金净回笼操作。

2、周三，芝加哥商品期货交易所集团公司（CME）宣布提高部分能源产品每日交易价格变动的限制区间，汽油价格大跌近 8%；同时上周意外增长的库存数据也为原油价格带来一些压力，主力原油合约最终收于每桶 98.21 美元。受到大宗商品价格大幅下跌、美元走强及全球通胀预期增加等因素的打压，11 日纽约股市结束了连续三天的上涨，三大股指均以 1% 左右的跌幅结束交易。

3、截至今年一季度末，763 家上市公司现金流较去年末有所下降，占可比公司总量的 37%。其中，44 家房地产类上市公司现金流环比下滑，占 136 家中万房地产上市公司总量的 32%，即每 3 家房地产上市公司中，就有 1 家公司今年一季度末现金环比下降。在房地产行业 1/3 企业现金环比出现下降的同时，整个行业的负债率却在上升。在 136 家房地产上市公司中，共有 72 家公司负债率环比去年四季度有所上升，比例超过 50%。

4、据国家统计局最新公布的数据，1-4 月，全国商品房销售面积及住宅销售面积增幅均出现回落。但 4 月中旬，在深圳、广州、上海等地连续出现的“抢购”现象，还是令人们感受到了楼市“暖意”。有关业内人士指出，当前房地产市场各方博弈正在继续深化，全国商品房成交量或将稳步回升，调控政策还可能进一步加码。

5、中国人民银行决定，从 2011 年 5 月 18 日起，上调存款类金融机构人民币存款准备金率 0.5 个百分点。

从基本面来看，资金面继续收紧等利空信息的大量涌现，使得期价上行压力增大，预计期价短期内或将继续震荡下行。

## 金属分析师

### 程艳荣

电话：

0516-83831160

执业证编号：

F0257634

电子邮件：

[cyr@neweraqh.com.cn](mailto:cyr@neweraqh.com.cn)



## 技术分析

点评：

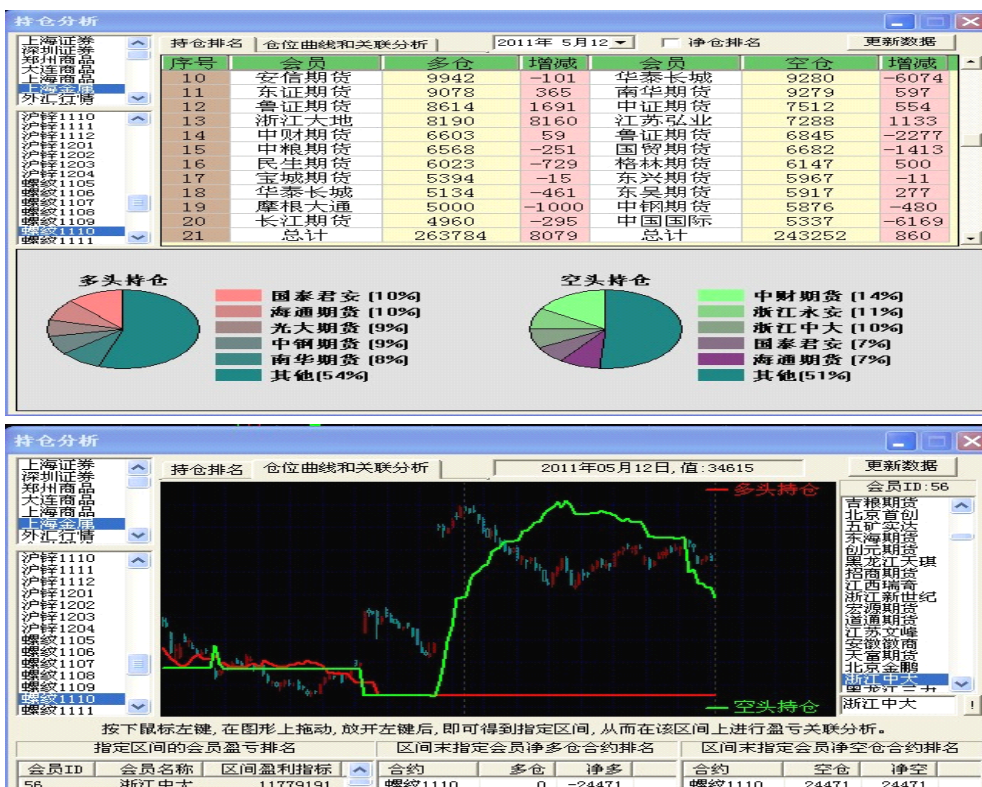
技术面上,从5分钟图上可知,K线图上显示今日螺纹钢期价维持冲高回落震荡整理态势。必赢三线中主力线一直处于零轴之下。KDJ指标中,K线下穿D线,介于D线和J线之间。MACD指标一直处于零线之下。技术面上的压制使得期价弱势依旧,后市或将继续震荡下行。



## 持仓分析

点评：

从排名前20位大户的多空持仓来看,今日多空双方略有增仓,但是增仓量较之昨日略有下降。从仓位曲线上来看,在螺纹钢下行的这波行情中,排名盈利第一的会员浙江中大持仓显示,盈利区间内一直持有净空单。综合而言,市场看空情绪不减,期价震荡下行的可能性极大。





## 股指期货

### 恐慌超跌可能引发反弹

#### 投资策略

**中期策略** 建立多单

**短期策略** 逐步建立多单

#### 市场综述

受美股收低及大宗商品大跌影响，今日期指早盘大幅低开，开盘后，多板块开始反弹，家电、酿酒、农药等板块率先翻红，地产板块适时启动，临近午盘，地产股再次发力，电力股异军突起，沪指随即再次上行逼近 5 日线。午后，大盘在 5 日线附近弱势震荡。银行、保险、钢铁、有色板块急促下跌，股指瞬间小幅放量下挫，多头启动券商股试图护盘，但空头力量强大，股指随即放量下挫，地产、电力等领涨板块亦大幅回落。成交量前昨日有所放大。

#### 基本面信息

纽约原油期货价格周三下跌 5.5%，报收于每桶 100 美元以下，汽油期货价格也大幅下跌近 8%。今天早些时候，芝加哥商业交易所集团(CME)曾短暂叫停原油、汽油和取暖用油期货的交易，随后提高了这些能源合约的每日价格波动上限。美国商务部今天发布的报告显示，三月份美国出口数据超预期，但贸易赤字扩大 6%。周三美股大幅下跌，结束了此前三连阳势头。美元兑欧元汇率大涨，通货紧缩迹象以及全球加息的预期导致大宗商品期货价格普遍重挫。5 月国际大宗商品价格暴跌也有助于缓解短期通胀压力，近期加息可能性较小。

暂停近半年之久的 3 年期央票重出“江湖”。央行公告，今日将发行 400 亿元的 3 年期央票，同时，3 月期央票的发行量也猛增至 500 亿元。这宣告本周公开市场提前锁定净回笼，连续三周的净投放终结。分析人士指出，央行重启 3 年期央票，意味着前期密集出台的货币政策工具使用频率或将有所放缓，不过仍不能排除未来还会上调存款准备金率的可能。

在去年国务院发文力推合同能源管理之后，政策对合同能源管理的支持进入了细化阶段。记者 11 日获悉，财政部和住建部近日下发《关于进一步推进公共建筑节能工作的通知》，明确要争取在“十二五”期间实现公共建筑单位面积能耗下降 10%，并将通过启动公共建筑节能改造重点城市等方式全面推进。

在多项指标中，尽管房地产开发投资、开工面积、企业资金来源等指标继续保持增长态势，但增幅自今年以来持续收窄。记者在调查中发现，4 月全国楼市的销售数据下降最为明显。根据历史数据得出，今年 4 月，全国商品房销售面积仅为 7255 万平方米，环比 3 月份大幅下降 23.6%，比去年同期则下降 9.8%。

第三轮中美战略与经济对话传出消息，美方承诺将通过中美商贸联委会以一种合作的方式迅速、全面承认中国市场经济地位。专家认为，如果中国的市场经济地位获得美方承认，其他发达国家也会很快承认，这意味着中国出口产品将得到更公平的竞争环境，在遭遇反倾销时可以更好地应诉，钢铁、轮胎、铜版纸等

## 金融分析师

### 席卫东

电话：

025-84787995

执业证编号：

F0249000

电子邮件：

xwd@163.com



多个出口“受伤”行业或从中受益。

## 技术分析



**点评:** 主力线回落到0轴以下, 后市再次受压。

## 持仓分析

名次	会员简称	持买单量	比上交易日增减	名次	会员简称	持卖单量	比上交易日增减
1	0001-国泰君安	1725	57	1	0001-国泰君安	3695	-178
2	0011-华泰长城	1347	178	2	0133-海通期货	3226	79
3	0006-鲁证期货	1105	105	3	0016-广发期货	2459	8
4	0016-广发期货	1066	8	4	0018-中证期货	1897	-615
5	0002-南华期货	811	-414	5	0011-华泰长城	1712	-17
6	0003-浙江永安	734	-144	6	0010-中粮期货	657	-75
7	0008-东海期货	732	-11	7	0006-鲁证期货	481	-105
8	0017-信达期货	713	49	8	0003-浙江永安	465	79
9	0007-光大期货	674	-45	9	0002-南华期货	459	73
10	0109-银河期货	646	-28	10	0109-银河期货	440	-30
11	0018-中证期货	640	-39	11	0009-浙商期货	389	285
12	0131-申银万国	623	104	12	0007-光大期货	378	219
13	0133-海通期货	606	-395	13	0019-金瑞期货	371	258
14	0136-招商期货	601	-36	14	0017-信达期货	356	46
15	0115-中信建投	566	-242	15	0115-中信建投	352	-23
16	0170-瑞达期货	555	-23	16	0168-天琪期货	349	113
17	0155-海证期货	531	487	17	0150-安信期货	347	-208
18	0168-天琪期货	439	92	18	0136-招商期货	267	-16
19	0009-浙商期货	390	-133	19	0116-长江期货	255	92
20	0145-大华期货	366	261	20	0111-东吴期货	253	181
		14870	-169			18808	166

**点评:** 主力多单减持多, 但只要空头减持空单多, 后市可能反弹。



## 股指期货

### 恐慌超跌可能引发反弹

#### 投资策略

**中期策略** 建立多单

**短期策略** 逐步建立多单

#### 市场综述

受美股收低及大宗商品大跌影响，今日期指早盘大幅低开，开盘后，多板块开始反弹，家电、酿酒、农药等板块率先翻红，地产板块适时启动，临近午盘，地产股再次发力，电力股异军突起，沪指随即再次上行逼近 5 日线。午后，大盘在 5 日线附近弱势震荡。银行、保险、钢铁、有色板块急促下跌，股指瞬间小幅放量下挫，多头启动券商股试图护盘，但空头力量强大，股指随即放量下挫，地产、电力等领涨板块亦大幅回落。成交量前昨日有所放大。

#### 基本面信息

纽约原油期货价格周三下跌 5.5%，报收于每桶 100 美元以下，汽油期货价格也大幅下跌近 8%。今天早些时候，芝加哥商业交易所集团(CME)曾短暂叫停原油、汽油和取暖用油期货的交易，随后提高了这些能源合约的每日价格波动上限。美国商务部今天发布的报告显示，三月份美国出口数据超预期，但贸易赤字扩大 6%。周三美股大幅下跌，结束了此前三连阳势头。美元兑欧元汇率大涨，通货紧缩迹象以及全球加息的预期导致大宗商品期货价格普遍重挫。5 月国际大宗商品价格暴跌也有助于缓解短期通胀压力，近期加息可能性较小。

暂停近半年之久的 3 年期央票重出“江湖”。央行公告，今日将发行 400 亿元的 3 年期央票，同时，3 月期央票的发行量也猛增至 500 亿元。这宣告本周公开市场提前锁定净回笼，连续三周的净投放终结。分析人士指出，央行重启 3 年期央票，意味着前期密集出台的货币政策工具使用频率或将有所放缓，不过仍不能排除未来还会上调存款准备金率的可能。

在去年国务院发文力推合同能源管理之后，政策对合同能源管理的支持进入了细化阶段。记者 11 日获悉，财政部和住建部近日下发《关于进一步推进公共建筑节能工作的通知》，明确要争取在“十二五”期间实现公共建筑单位面积能耗下降 10%，并将通过启动公共建筑节能改造重点城市等方式全面推进。

在多项指标中，尽管房地产开发投资、开工面积、企业资金来源等指标继续保持增长态势，但增幅自今年以来持续收窄。记者在调查中发现，4 月全国楼市的销售数据下降最为明显。根据历史数据得出，今年 4 月，全国商品房销售面积仅为 7255 万平方米，环比 3 月份大幅下降 23.6%，比去年同期则下降 9.8%。

第三轮中美战略与经济对话传出消息，美方承诺将通过中美商贸联委会以一种合作的方式迅速、全面承认中国市场经济地位。专家认为，如果中国的市场经济地位获得美方承认，其他发达国家也会很快承认，这意味着中国出口产品将得到更公平的竞争环境，在遭遇反倾销时可以更好地应诉，钢铁、轮胎、铜版纸等

## 金融分析师

### 席卫东

电话：

025-84787995

执业证编号：

F0249000

电子邮件：

xwd@163.com



多个出口“受伤”行业或从中受益。

## 技术分析



**点评:**主力线回落到0轴以下,后市再次受压。

## 持仓分析

名次	会员简称	持买单量	比上交易日增减	名次	会员简称	持卖单量	比上交易日增减
1	0001-国泰君安	1725	57	1	0001-国泰君安	3695	-178
2	0011-华泰长城	1347	178	2	0133-海通期货	3226	79
3	0006-鲁证期货	1105	105	3	0016-广发期货	2459	8
4	0016-广发期货	1066	8	4	0018-中证期货	1897	-615
5	0002-南华期货	811	-414	5	0011-华泰长城	1712	-17
6	0003-浙江永安	734	-144	6	0010-中粮期货	657	-75
7	0008-东海期货	732	-11	7	0006-鲁证期货	481	-105
8	0017-信达期货	713	49	8	0003-浙江永安	465	79
9	0007-光大期货	674	-45	9	0002-南华期货	459	73
10	0109-银河期货	646	-28	10	0109-银河期货	440	-30
11	0018-中证期货	640	-39	11	0009-浙商期货	389	285
12	0131-申银万国	623	104	12	0007-光大期货	378	219
13	0133-海通期货	606	-395	13	0019-金瑞期货	371	258
14	0136-招商期货	601	-36	14	0017-信达期货	356	46
15	0115-中信建投	566	-242	15	0115-中信建投	352	-23
16	0170-瑞达期货	555	-23	16	0168-天琪期货	349	113
17	0155-海证期货	531	487	17	0150-安信期货	347	-208
18	0168-天琪期货	439	92	18	0136-招商期货	267	-16
19	0009-浙商期货	390	-133	19	0116-长江期货	255	92
20	0145-大华期货	366	261	20	0111-东吴期货	253	181
		14870	-169			18808	166

**点评:**主力多单减持多,但只要空头减持空单多,后市可能反弹。



## 天然橡胶

### 沪胶中长期继续看空 防范短期反弹风险

#### 投资策略

**中期策略** 中长期看下方仍有空间，空单可继续谨慎持有

**短期策略** 防范短期反弹风险

#### 市场综述

受隔夜外盘大跌的影响，沪胶主力1109合约今日30620低开，之后一路下行，盘中最高触及30820，尾盘最低触及29560，最后收于29745，较昨日结算价大跌1680点，跌幅5.35%。全天成交量1036668手，持仓减少540手至252532手。日胶指数也是在386.3点低开后一路下行，收于全天最低点369.7，跌20.6点，跌幅5.28%。

#### 基本面信息

- 12日昆明云垦橡胶国标一级天然橡胶报价34500元/吨，较昨日下跌500元/吨，越南、泰国和缅甸的3#烟片胶当地报价分别为5300、5200和5900美元/吨，均与昨日持平。目前期货和现货之间形成明显的倒基差。
- 美国商务部公布的数据显示，3月美国贸易赤字扩大6%，总计达482亿美元，超过市场477亿美元的平均预期，而2月经修正的贸易赤字为458亿美元。
- 昨日隔夜外盘大跌，CME 原油期货下跌5.5%，收于每桶98.21美元。7月白银期货暴跌7.7%，收于每盎司35.52美元，黄金期货下跌15.50美元，收于每盎司1501.40美元。
- 10日中国汽车工业协会公布的数据显示，4月中国汽车销量同比、环比均出现下降。4月中国汽车销量为155.2万辆，环比下降超过15%，而同比下降0.25%，是09年1月以来的首次下降。中国汽车工业协会常务副会长兼秘书长董杨认为今年中国汽车销量增长速度可能低于 GDP 的增长速度。
- 11日国家统计局公布数据显示，4月 CPI 同比上涨5.3%，较上月略低，但依然高于市场预期。4月 PPI 同比增长6.8%，略低于上月的7.3%。进出口增速均有所放缓，进口同比增速从29.9%下降到21.8%，出口同比增速从35.8%下降到29.9%，但贸易顺差拉大，从1.4亿美元增加到114.3亿美元。M2同比增速从16.6%下降到15.3%，但4月新增贷款有所增加，从3月的6794亿元增加到7396亿元。
- 总体而言，经济增长有放缓的迹象，未来市场对橡胶的需求并不乐观。

## 化工品分析师

陈小林

电话：

0516-83831107

执业证编号：

F0247440

电子邮件：

chenxiaolin80@qq.com



## 技术分析

### 点评：

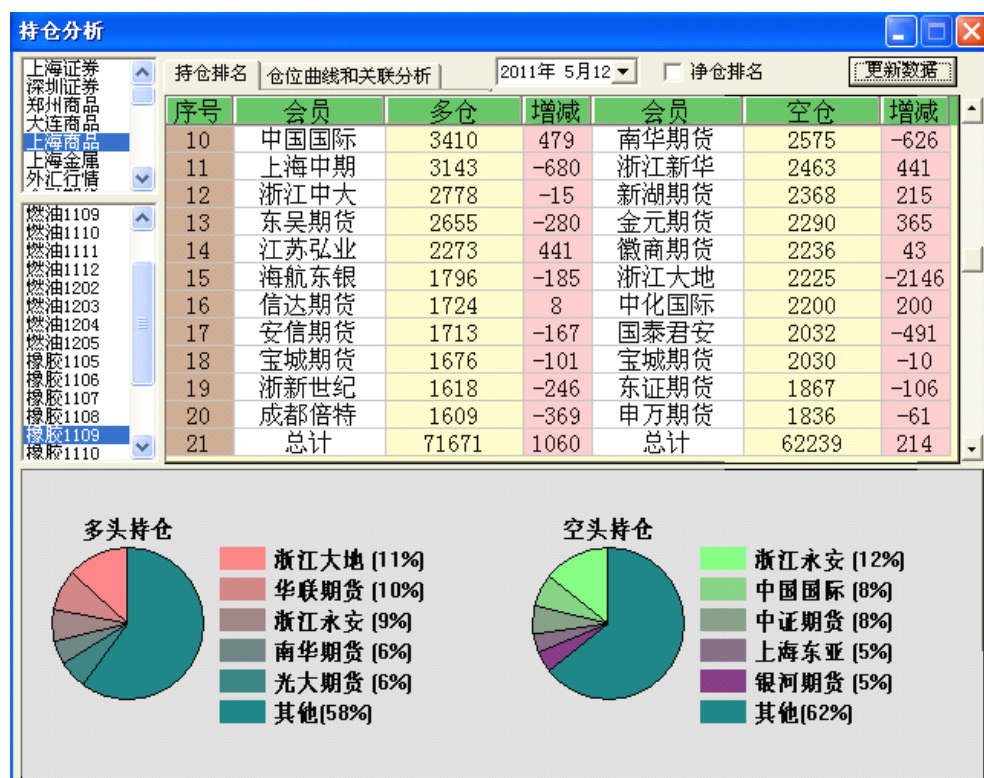
从技术上看，期价在外盘期货大跌的带动下，跳空低开后一路下行，15分钟必赢三线中主力线与综合线在盘中走出了主力崩溃形态，且两线基本重合意味着主力的控盘度很高，说明今日空头主力占据绝对优势。今日新纪元分水岭一路下行，期价全天运行于分水岭之下，并跌破30000整数关口。因此后市期价可能会挑战下方重要支撑位29205，如果这一点位被有效突破，那么空头走势成立；如果不能有效突破，期价将会在29205与31000之间振荡并寻找新的方向。



## 持仓分析

### 点评：

从排名前20位的多空持仓大户最新动向来看，11日多空双方均略有加仓，多头加仓力度较空头稍强，显示后市短线走向不太明确，但中长线仍然看空。





品种聚焦●沪铅

信息截止至 2011 年 5 月 12 日 17:30 [返回顶端](#)

## 沪铅

### 外盘大跌 沪铅跌势放缓

#### 投资策略

##### 中期策略

国内现货与期货贴水将逐步减小，前期空单逢低减持。

##### 短期策略

隔夜外盘2200一线支撑仍将强劲，沪铅短期下跌速度放缓，中线空单逢低减持。

#### 市场综述

隔夜伦铅未能延续反弹，随着美元走强，铅价震荡下行，跌破2300美元/吨的支撑，收盘跌64.75美元或2.76%至2800美元/吨。周四库存继续增加，注销仓单占比仍位于低位。金属市场遭到普遍抛售，引发市场人士对金属涨势到头的担忧。今日沪铅主力1109合约早盘跳空低开于16450元/吨，上午一直运行在16350-16450元/吨的区间内窄幅波动，但午盘随着商品市场的整体走跌，价格下探至16300元/吨下方，最终收于16220元/吨的日内最低价。从会员前20名持仓排名来看，今日多单持仓量减47手，空单持仓量增195手。空头氛围难改。

#### 基本面信息

1. 中国国家统计局公布的4月的铜、铅等基本金属产量一览表（单位均为吨，精矿产量以金属含量计）：4月精炼铅产量398000吨，同比增长31.8%，1-4月精炼铅产量1513000吨，同比增长33%。由此可见，总体铅供应仍然过剩。

2. 中国四月居民消费价格同比涨幅依旧高企并超出预期，四月份CPI 5.3%，四月环比上涨0.1%，逆转3月下滑0.2%的势头，PPI 环比则上升0.5%。显示在经济平稳回落的同时仍面临较大的通胀压力，料政府的紧缩政策近期仍不会松懈。

3. LME 基金属铅库存总量315825公吨，较上一交易日增加2500公吨，注销仓单2125，注销占百分仍维持低位。

4. 中国汽车工业协会5月10日消息：4月，汽车产销形势继续呈现低迷走势，4月汽车产销分别完成153.53万辆和155.20万辆，与上月相比，分别下降15.98%和15.12%，与上年同期相比，分别下降1.85%和0.25%；1-4月，汽车产销分别完成643.11万辆和653.39万辆，同比分别增长5.09%和5.95%，增幅比上年同期分别下降58.71和54.56个百分点。受刺激政策退出、燃油价格攀升、部分城市治堵限购政策等影响，中国汽车延续了从年初开始的低迷态势，其中日本地震对汽车工业的影响在4月最为明显。汽车产销出现自2009年2月以来27个月的首次负增长，也是金融危机以来我国汽车工业恢复增长后的首次负增长，整体形势不容乐观。汽车行业整体遇冷，比预期情况更差。

5. SMM 网讯：浙江蓄电池行业正在经历一场阵痛。日前，浙江省环保厅开始对全省273家蓄电池企业进行地毯式排查，目前已有213家企业停产整治。作为全国重要的铅酸蓄电池产地，浙江的蓄电池企业主要集中在长兴、德清、台州、嘉兴等地，此次大面积停产整治，必然会在短时间内对相关企业带来一定影响，会间接影响汽车、摩托车和电动自行车的生产和维修保养。也难以提振铅消费需求。

## 金属分析师

### 刘文莉

电话：0516-83831165

执业证编号：F0269810

电子邮件：

1253401339@qq.com

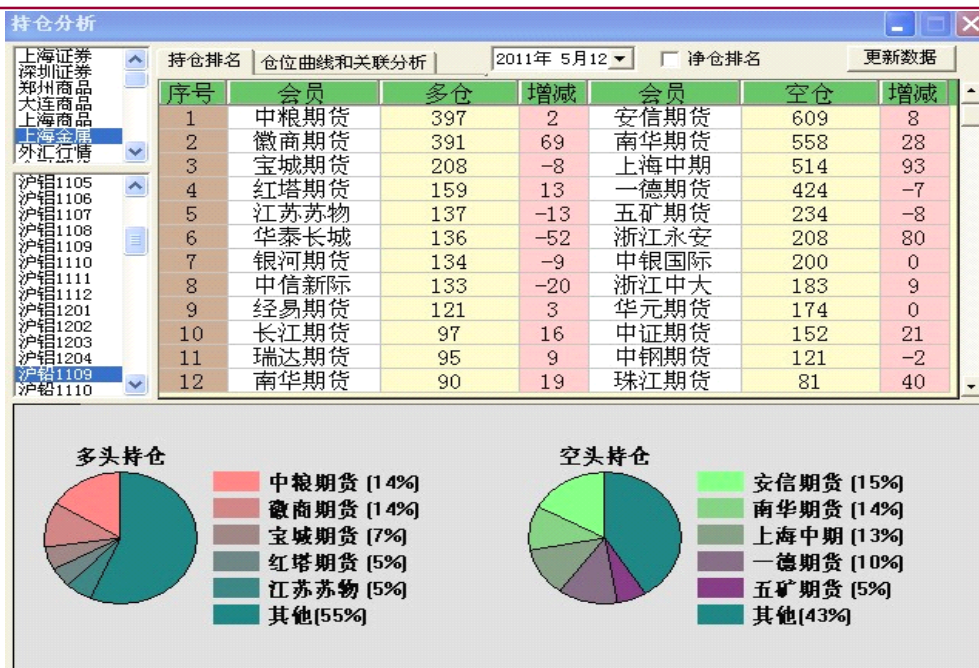


## 技术分析

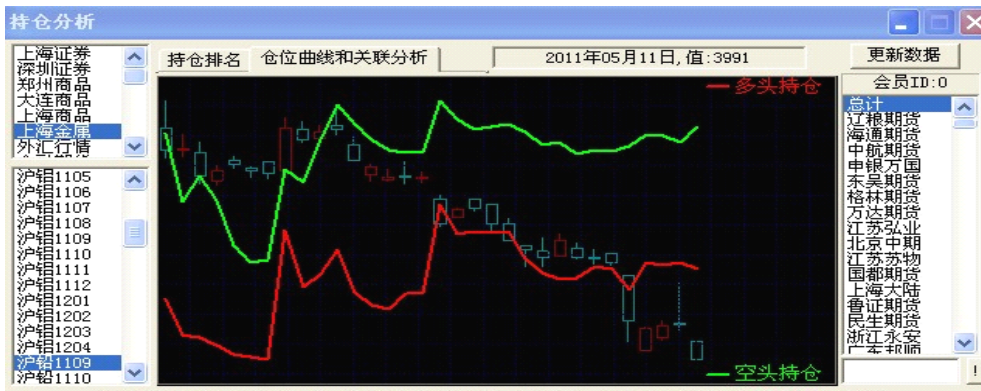


**点评：** 从必赢三线来看，主力线和散户线向下，后期价格仍将下行。逢高抛空思路不变。

## 持仓分析



**点评：** 从会员前20名持仓来看，多头信心受打击，短期或将面临弱势整理。





## 免责声明

本报告的信息来源于已公开的资料，我们力求但不保证这些信息的准确性、完整性或可靠性。报告内容仅供参考，报告中的信息或所表达观点不构成期货交易依据，新纪元期货有限公司不对因使用本报告的内容而引致的损失承担任何责任。投资者不应将本报告为作出投资决策的惟一参考因素，亦不应认为本报告可以取代自己的判断。在决定投资前，如有需要，投资者务必向咨询期货研究员并谨慎决策。

本报告旨在发送给新纪元期货有限公司的特定客户及其他专业人士。报告版权仅为新纪元期货有限公司所有，未经书面许可，任何机构和个人不得以任何形式翻版、复制和发布。如引用发布，需注明出处为新纪元期货有限公司研究所，且不得对本报告进行有悖原意的引用、删节和修改。

新纪元期货有限公司对于本免责声明条款具有修改权和最终解释权。

## 联系我们

- ✧ **新纪元期货有限公司 总部**  
地址：江苏省徐州市淮海东路153号新纪元期货大厦  
电话：0516-83831105 83831109
- ✧ **新纪元期货有限公司 北京东四十条营业部**  
地址：北京市东城区东四十条68号平安发展大厦407室  
电话：010-84261653
- ✧ **新纪元期货有限公司 南京营业部**  
地址：南京市北门桥路10号04栋3楼  
电话：025-84787997 84787998 84787999
- ✧ **新纪元期货有限公司 广州营业部**  
地址：广东省广州市越秀区东风东路703号粤剧院文化大楼11层  
电话：020-87750882 87750827 87750826
- ✧ **新纪元期货有限公司 苏州营业部**  
地址：苏州园区苏华路2号国际大厦六层  
电话：0512-69560998 69560988
- ✧ **新纪元期货有限公司 常州营业部**  
地址：江苏省常州市武进区延政中路2号世贸中心B栋2008  
电话：0519-88059972 0519-88059978
- ✧ **新纪元期货有限公司 杭州营业部**  
地址：浙江省杭州市上城区江城路889号香榭商务大厦7-E、F  
电话：0571-56282606 0571-56282608

**全国统一客服热线：0516-83831105 83831109**

欢迎访问我们的站点：[www.neweraqh.com.cn](http://www.neweraqh.com.cn)