



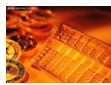
新纪元期货有限公司
NEW ERA FUTURES CO., LTD

每日期货投资导读

信息截止至 2011 年 05 月 12 日 17 : 30

目 录

【宏观经济】

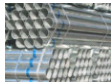


[国内外宏观经济信息](#)

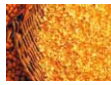
【品种聚焦】



[沪 铜](#)



[沪 锌](#)



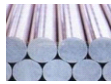
[豆类油脂](#)



[棉 花](#)



[白 糖](#)



[螺 纹 钢](#)



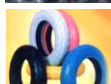
[强 麦](#)



[股指期货](#)



[沪 铅](#)



[天然橡胶](#)



[化工产品](#)

[【联系我们】](#)

新纪元期货有限公司 期货研究所

分析师：魏 刚 席卫东
许治国 陈小林
王成强 高 岩
程艳荣 张 雷
刘文莉 张伟伟

电话：0516-83831185
0516-83831180
0516-83831127
0516-83831107

地址：徐州淮海东路 153 号
邮编：221005

国内要闻**1、中国国研中心专家：物价上涨恐未达顶点**

中国物价涨幅已经连续两个月突破5.0%。国务院发展研究中心宏观研究部部长余斌表示，中国物价上涨压力仍然较大，很难说物价涨幅已经达到顶点，同时经济增长面临下行压力。预计今年国内生产总值(GDP)增速将降至9%左右。余斌表示，由于核算口径的原因和短期库存调整，今年一季度从需求侧和供给侧所观察到的经济态势存在明显差异。从需求侧来看，一季度出口增长是大幅下降的，消费增长下降的幅度更大，但是整个生产又是相对稳定的，从生产侧观察到的数据表明经济运行相对平稳。

2、欧盟对从中国进口铜版纸开征反倾销税和反补贴税

欧盟14日宣布，对从中国进口的铜版纸开征正式反倾销税和反补贴税。这是欧盟首次对中国产品动用反补贴措施，也是首次同时采取两项贸易救济措施。欧盟在一份新闻公报中说，对中国铜版纸征收的反补贴税率介于4%和12%之间，反倾销税率为8%到35.1%。一位不愿公开姓名的欧盟委员会贸易官员向记者证实，两相叠加，对不同的中国生产企业征收的总税率在20%到39%。按照欧盟规定，正式反补贴税和反倾销税的征税期均为5年。

3、中国对欧盟进口产品发起首起反补贴调查

商务部16日发布2011年第19号公告，初步裁定原产于欧盟的进口马铃薯淀粉存在补贴，中国国内产业受到了实质损害，而且补贴与实质损害之间存在因果关系，决定自5月19日起，进口经营者在进口原产于欧盟的马铃薯淀粉时，需按照裁定的从价补贴率向海关提供临时反补贴税保证金。这是中国对欧盟进口产品的首起反补贴调查。

本案的被调查产品为马铃薯淀粉，又称马铃薯原淀粉、马铃薯精制淀粉、马铃薯生粉、土豆淀粉或洋芋淀粉等，在中国主要用于食品行业。

4、工信部称坚决抑制高电耗产业过快增长

5月12日，国家工信部网站发出紧急通知，要求控制工业用电增速，坚决抑制高电耗产业过快增长，限制产能过剩行业的用电需求，充分发挥差别电价政策在淘汰落后产能中的作用。

工信部表示，今年3月，我国工业用电量同比增长13.8%，高于全社会用电量增幅0.4个百分点。我国工业用电量占全社会用电量比重已超过70%，随着夏季用电高峰期来临，电力供应缺口将进一步扩大，工业用电面临的矛盾更加突出。

工信部要求控制工业用电增速，坚决抑制高电耗产业过快增长，限制产能过剩行业的用电需求。把当前电力资源硬约束变为结构调整的动力，发挥差别电价政策在淘汰落后产能中的作用，促进电力资源向国家鼓励类产业和企业配置；按照“以最少的

宏观分析师**魏刚**

电话：
0516-83831185
执业证编号：
F0264451
电子邮件：
wg968@sohu.com



能源消耗创造尽可能大的工业增加值产出”的原则，安排好供用电顺序。

国际要闻

5、美国总统奥巴马：必须调高政府债务上限

美国总统奥巴马周日(15日)表示，若8月份之前没有调高美国债务最高限额，就可能扰乱全球经济体系，而且还有可能使美国陷入另一个经济衰退期。奥巴马表示：“如果全球的投资者没有恢复对美国的信心，如果他们认为我们会违背借款信条，这样它就将对整个的金融体系产生破坏性影响。我们的经济将得到更大的破坏。”

奥巴马正在与民主党、共和党的立法者接触以赢得债务限额的增加。政府预计的这个月的14.3万亿美元的债务上限马上就会触及。美国财长盖特纳表示，除非对债务上限进行更改，否则美国政府难免在8月早期避免违约。

6、卡恩被捕不会影响增援希腊讨论

国际货币基金组织(IMF)主席卡恩(Dominique Strauss-Kahn)被捕将使欧盟是否给予希腊更多援助的一次重要会议变得复杂化，但专家表示，某一个人的问题不会妨碍欧元区17国应对威胁到全体成员国的债务危机。

欧元区财长将于周一(16日)在布鲁塞尔会议中讨论日益恶化的希腊经济，届时专家将向他们介绍希腊形势。现在比较关键的问题包括，增加希腊援助的条件是什么，因为目前希腊在通过出售政府房产融资方面做得不够，让欧盟领导人感到不满。

7、欧元区外围国家国债收益率

10年期西班牙国债收益率5.31%，与德国国债相差223.0个基点；

10年期葡萄牙国债收益率9.36%，与德国国债相差627.4个基点；

10年期爱尔兰国债收益率10.68%，与德国国债相差759.8个基点；

10年期希腊国债收益率16.19%，与德国国债相差1311.1个基点。

分析：德国作为欧元区最大的经济体其经济相对比较稳定，德国国债的偿付风险也就是主权信用风险比较低，其他国家国债收益率与德国国债收益率相比较，其溢价的部分便能体现出主权信用风险的大小和投资者的预期。

8、欧元区CPI数据符合预期

北京时间17:00，欧元区公布4月通胀数据，数据显示，欧元区4月消费者物价指数终值月率升0.6%，预期升0.6%，前值升1.4%；年率升2.8%，预期升2.8%，前值升2.7%。4月核心消费者物价指数终值月率升0.5%，前值升1.4%；年率升1.6%，前值升1.3%。

分析：在欧洲央行(ECB)行长特里谢(Jean-Claude Trichet)在上次政策会议后温和讲话的背景下，市场也降低了近期加息预期，刚刚公布的数据也佐证了特里谢温和讲话。上周五(13日)公布的欧元区GDP数据显示，一线国家和二线国家经济差距进一步加大，这也证明欧洲央行近期加息可能性在降低。

国际大宗商品动态

信息截止至2011年5月16日17:30

美元指数



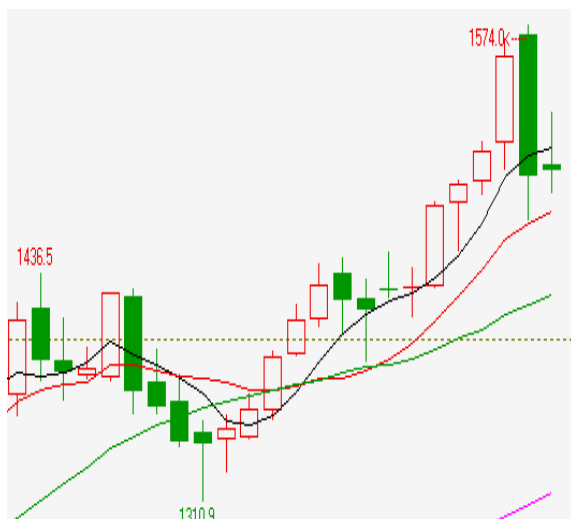
上周美元继续反弹，上涨1.32%。本周美元的走强有以下几个原因：一，受到欧债危机的影响，欧元本周对美元走弱。二，美联储的一些官员表示美联储应该在2011年年底前小幅的升息。他们向外界发出美联储将开始加息的论调，帮助美元指数延续近期的反弹趋势进一步走强。三，国际原油和其他大宗商品近期的大跌使得澳元、加元等商品货币受到拖累。

原油指数



上周原油止跌反弹，上涨1.45%，上周原油的大幅下跌，释放了一部分压力。本周影响原油走势的主要因素有：一，中国提高存款准备金率引发市场对中国经济增长放缓的担忧。二，美国能源部的报告显示美国上周原油库存增长超出此前预期。三，国际能源署下调今年全球原油需求预估强化了有关全球经济增长在放缓的观点。四，德国、法国以及整个欧元区第一度的经济增长都超预期，暗示欧洲原油需求将上升。五，美元的持续走强抑制了原油的上涨。

黄金（纽约金06）



上周纽约金06下跌0.17%，跌破了1500美元/盎司。美元在最近的强势表现成为引发贵金属抛售狂潮的主要原因，但投资者对欧元区债务重组和实施进一步救助谈判的持续担忧使得部分投资者买入黄金保值，这两种力量的博弈在左右着目前黄金的走势。



沪铜

跨月移仓过程继续 沪铜或将陷入震荡偏弱格局

投资策略

中期策略 期价仍运行于下跌通道中，建议空单继续谨慎持有。

短期策略 短期反弹或将结束，近期或将保持震荡，建议日内短空操作为宜。

市场综述

沪铜今日低开震荡，其主力1107合约早盘以65990点低开后迅速下跌，下探至65510点后反弹，触及66380点后再次回调，之后企稳于均线附近，最终以0.41%的涨幅报收于65890点。全天仅成交188500手，减仓1728手至199858手，而即将成为新主力的沪铜1108合约全天成交51620手，增仓7420手至89750手，。主力换月移仓过程继续推进，预计本周可完成。

基本面信息

- 16日上海金属网现货报价66800-67050元/吨，较上周五上涨300元/吨。现货成交方面，沪期铜小幅反弹1105和1106合约仍有500元价差，交割前最后交易日难以维持交割升水，尽管持货商换现意愿积极，但下游宁愿等到明日采购，成交拉锯；今日内外比价为7.51-7.52，与上周五基本持平。
- 伦敦交易所铜库存16日减少1450吨至467075吨；伦敦金属交易所铜注销仓单16日增加20350吨至467075吨；上海期货交易所铜库存仓单16日增加1414吨至31645吨。
- SMM 网讯：亚美尼亚 ACP (ArME尼亚CopperProgramme) 公司一季度粗铜产量扩大34.6%，达2070吨。产量增长主要源于提炼设备的增加。
- 综合媒体5月16日消息，欧洲第二大铜生产商 KGHM 公司首席执行官周五表示，今年铜均价预期在每吨8,000-9,000美元之间。

金属分析师

程艳荣

电话：0516-83831160

执业证编号：F0257634

电子邮件：

cyr@neweraqh.com.cn

技术分析

点评：

从技术上看，从日K线上看，沪铜收出一根十字星，显示反弹或将暂告一段落，沪铜连续三周运行于布林中轨和下轨之间，预计明日仍难突破此区间的限制，5分钟主力线在期价横盘时却有下行之势，形成下跌背离信号，预计明日期价或将走低，建议空单继续谨慎持有。



持仓分析

点评：

从排名前20位的多空持仓大户最新动向来看，16日排在前几位的空头大户不分散离，而排在后几位的大户却踊跃进场，空头总体增加1804手，而多头却大部分都在逃逸，显示空头继续占优势，建议继续保持空头思路操作。

多头持仓量龙虎榜					空头持仓量龙虎榜			
会员号	会员名	多头持仓	增减		会员号	会员名	空头持仓	增减
1	47	迈科期货	7918	-445	49	金瑞期货	5326	-329
2	49	金瑞期货	7850	199	157	中国国际	4063	253
3	139	中粮期货	4452	-37	9	五矿期货	3949	98
4	4	国泰君安	3604	702	103	浙江永安	2985	-114
5	2	中钢期货	2883	-412	96	南华期货	2918	205
6	103	浙江永安	2828	465	315	云晨期货	2778	-160
7	253	华泰长城	2527	-91	78	海通期货	2477	-140
8	5	中信新际	2496	-171	253	华泰长城	2339	-100
9	163	东证期货	2458	102	67	中财期货	2315	30
10	272	银河期货	2269	-152	8	上海中期	1778	191
11	9	五矿期货	2032	177	5	中信新际	1744	-15
12	37	经易期货	2027	195	178	江苏弘业	1740	37
13	328	天富期货	2011	-125	240	广发期货	1738	232
14	299	华安期货	1886	-231	123	浙商期货	1671	348
15	96	南华期货	1886	-208	271	渤海期货	1670	523
16	25	上海金源	1883	2	4	国泰君安	1579	375
17	157	中国国际	1680	-206	37	经易期货	1539	559
18	8	上海中期	1534	-136	25	上海金源	1391	-29
19	28	上海通联	1507	-2	139	中粮期货	1388	9
20	77	新潮期货	1489	-13	148	中证期货	1370	-169
合计		57220	-387		合计		46758	1804

沪 锌

资金热情略减 沪锌短期或将保持弱势震荡

投资策略

中期策略 中期空势不改，空单继续谨慎持有。

短期策略 5分钟主力线形成下跌背离信号，显示反弹时间和空间均有限，建议日内短空操作为主。

市场综述

沪锌今日低开震荡，其主力1107合约早盘以16750点低开后迅速下跌，最低下探至16645点反弹，最高触及16795点再次回落，之后保持在均线附近窄幅波动，最终以0.06%上午涨幅报收于16695点。全天成交清淡，1107合约全天仅成交232326手，增仓802手至216244手。而即将成为新主力的沪锌1108合约全天仅成交40484手，增仓7514手至92178手。

基本面信息

- 16日上海金属网现货报价显示1#锌报价16450-16550元/吨，比上周五上涨50元/吨，相对期货主力1107合约贴水195-295元/吨；0#锌报价16500-16600元/吨，比上周五上涨50元/吨，相对期货主力1107合约升水145-245元/吨。今日成交情况尚可。
- 伦敦交易所锌库存继续16日减少200吨至831050吨；上海期货交易所锌库存16日减少825吨至326411吨。

金属分析师

程艳荣

电话：0516-83831160

执业证编号：F0257634

电子邮件：

cyr@neweraqh.com.cn



技术分析



点评：

从技术上看，今日新纪元分水岭逐步走平，5分钟主力线在期价横盘之时却迅速下行并下穿0轴，形成下跌背离信号，显示反弹的时间和空间均有限，预计近期或将保持弱势震荡，建议空单继续谨慎持有。

持仓分析

多头持仓量龙虎榜				空头持仓量龙虎榜			
会员号	会员名	多头持仓	增减	会员号	会员名	空头持仓	增减
1	37 经易期货	8968	510	7	东海期货	5764	-10
2	96 南华期货	4055	157	139	中粮期货	5623	159
3	139 中粮期货	4010	100	277	一德期货	5008	-564
4	8 上海中期	3563	-138	328	天富期货	4083	-4
5	123 浙商期货	3338	-82	8	上海中期	4083	-46
6	157 中国国际	2900	-122	270	江苏文峰	3839	5
7	240 广发期货	2480	37	253	华泰长城	3601	23
8	253 华泰长城	2248	-319	137	宏源期货	3204	291
9	349 德盛期货	2201	357	259	华闻期货	2807	3
10	78 海通期货	2063	-55	4	国泰君安	2761	-215
11	103 浙江永安	2004	-100	96	南华期货	2731	442
12	9 五矿期货	1887	242	123	浙商期货	2633	-251
13	49 金瑞期货	1853	76	148	中证期货	2285	147
14	186 徽商期货	1776	104	37	经易期货	2242	73
15	315 云晨期货	1762	50	59	瑞达期货	2098	-17
16	272 银河期货	1735	-256	336	安信期货	1991	-2
17	346 湘财祈年	1705	-5	103	浙江永安	1983	28
18	319 西部期货	1668	-88	49	金瑞期货	1813	-324
19	332 万达期货	1620	34	320	大有期货	1696	27
20	292 方正期货	1617	-172	2	中钢期货	1600	-10
合计		53453	330	合计		61845	-245

点评：

从排名前20位的多空持仓大户最新动向来看，16日均无明显变化，但目前空头仍处优势低位，建议空单继续持有。

豆油

压力重重，豆油震荡走弱

投资策略

中期策略 周线下破上升通道，走势恶化，10200 未能收复站稳，中期震荡偏空

短期策略 价格在 10 日线至 20 日区间受压严重，依托于此逢高抛空

市场综述

5月16日星期一，豆油主力合约 y1201合约，日内减仓缩量震荡走低。开盘于10000点，日内止跌于9946点，最高冲至10018点，报收9964点，报收小阴线。欧洲债务问题再次引起市场关注，而关键人物 imf 主席遭逮捕平添变数，强美元格局恐缩短商品反弹时间。我国政府方面，宣布从阿进口50万吨豆油解决贸易争端，新季菜籽集中上市，豆油价格面临压力。

基本面信息

中国和阿根廷政府12日宣布，两国政府通过谈判和协商圆满解决了豆油贸易争端，中国将从阿根廷进口50万吨豆油。这占到中国去年134万吨豆油进口总量的约三分之一，可能会令芝加哥期货交易所(CBOT)豆油期货承压，该期约本月已下跌近4%。美国食用油出口商去年从中阿贸易争端中受益，而随着中国重新进口阿根廷豆油，这些厂商可能会受到冲击。

终端需求不旺，现货报价疲软。但目前油厂开机情况仍旧不佳，绝大部分油厂停机被动消化库存的现象将普遍存在，这对于后期豆油价格是一个隐性支撑。另，市场对于大豆的另一个产成品豆粕已具有较高的预期，其消费旺季将会来临，同时大豆也进入天气炒作阶段，后市会对豆油形成一定提振作用。

农产品分析师

王成强

电话：0516-83831127

执业证编号：F0249002

电子邮件：

wcqmail@163.com

从 CFTC 公布的 CBOT 大豆期货持仓情况来看，资金对豆类品种的兴趣持续减弱，基金净多单连续骤降，资金缺位之下，芝加哥豆市恐易跌难涨。

16日，南京油厂一级豆油10000元/吨，下降400元/吨。张家港地区油厂一级豆油10000元/吨，下降50元/吨，四级豆油9800元/吨，下降50元/吨。靖江地区油厂一级豆油9900元/吨，下降150元/吨。南通一级豆油10050元/吨，持平。仪征工厂一级豆油9950元/吨，下降100元/吨。镇江工厂报价一级豆油9950元/吨，持平。



技术分析

点评：

右图显示的是，投资家软件，第一栏豆油近两日的5分钟K线图谱，第二栏潮起潮落技术指标，第三栏三线必赢技术指标，第四栏日内操盘技术指标。

豆油价格震荡偏弱。

分水岭震荡下行，价格追随震荡走弱；主力线围绕零轴穿梭，午后选择下穿并扩大下行幅度，表面主力资金看淡价格。

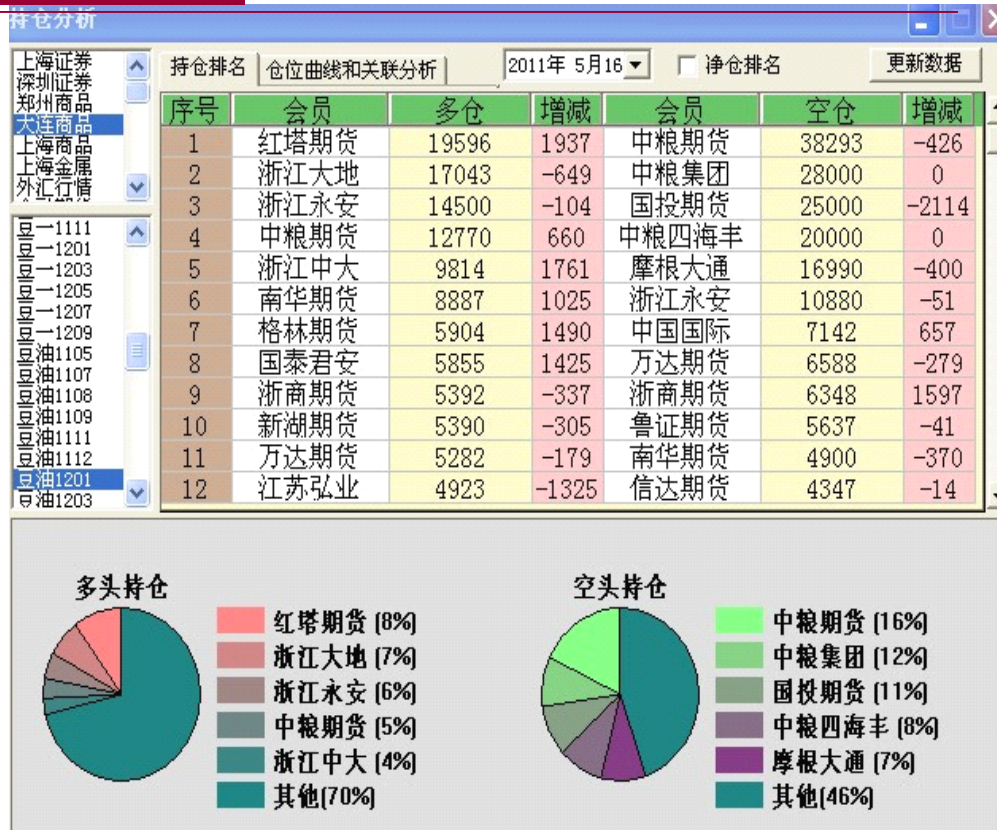


持仓分析

豆油主力 y1201 合约。

主力多头零星增仓多头头寸，主力空头略有减持动作，日内价格呈现震荡走势。

密切关注仓量变动及市场交投氛围。





白糖

阶段性反复寻底 高位空单应保护盈利

投资策略

中期策略

上周五报复性反弹再度证实 6500 阶段性支撑，今日延续反弹，高位获利空单应绝大部分做阶段止盈操作，但目前建立并持有中线多单条件仍不成熟。

短期策略

触及 6500 低位后进入阶段性反复寻底过程，短线内外盘有同步筑阶段底部迹象，可依托 5 日均线拐头点短多操作，获利空单止盈。

市场综述

巴西中南部产区本榨季生产进度远滞后于去年同期的消息恰逢原糖7月合约跌至20.50附近阶段支撑位，当前7月合约5日均线金叉上行，早盘郑糖1109小幅高开至6600之上，开盘至上午小节休息之前持仓量平稳增长，成交量配合平稳，价格逐级上抬，最终于上周三高点6680附近遇短线阻力，放量未能攻破，随后震荡回落，午盘窄幅横盘，但大部分交易时间内价格在日内均价之上运行，最终报收于6637，小涨49点或0.74%。

回顾价格跌至6500附近的表现，5月6日及12日跌穿6500成为两个阶段性低点，当前日 K 线组合有小周期 W 底形态，5日均线今日上穿10日均线确认金叉，对最新价格形成承托，改变了常规均线系统规整空头排列的格局，MACD 也在同步酝酿金叉，绿柱缩短至0轴附近，支撑反弹延续。针对当前的技术形态，高位获利空单应大部分做止盈操作兑现盈利，短线操作可轻仓参与反弹行情。

基本面信息

今日现货市场上，广西报价震荡上扬，多有20至60元/吨的上涨，南宁中间商报7130元/吨，报价持稳，销量清淡。周一华东销区价格基本持稳，宁波现货报价7380元/吨，上涨80元，成交清淡。华中销区小幅调高，武汉报价7200元/吨，库存不多，成交平平。上周主产区现货报价一度跌近7000元/吨整数大关，市场上隐现对产区主流报价跌破7000元/吨的期许，但糖协负责人“低于7000的糖价不合理”的表态显然也是权衡了产业链上下游的利益分配，主产区中间商宁愿牺牲销量也极力保全7000元/吨大关口，经过今日小幅反弹后，广西产区具有代表性的现货报价再度回到7100元/吨附近，预计此报价中枢在5月后半月的时间里仍然将发挥作用。

综合外电报道，受今年巴西中南部地区前期生产远远滞后于去年同期的支撑，周五 ICE 糖市主力合约糖价继续稍稍上涨，远期合约糖价则稍稍下跌。受今年泰国食糖产量将达到960万吨的影响（泰国蔗糖管理委员会（TCSB）的预测数据），周五国际糖业组织（ISO）已经把10-11制糖年全球食糖市场的供给过剩量从2月份预期的19.6万吨上调至77.9万吨。

ICE 原糖主力合约长距离向下攻击至去年11月中旬阶段低位后构筑阶段底部的迹象显现，和郑糖同步进入阶段性反复寻底过程，若攻破并站稳22美分则反弹空间有进一步拓展的条件。

农产品分析师

高岩

电话：

010-84261653

执业证编号：

F0249001

电子邮件：

gaoyan@neweraqh.com.cn

技术分析

点评：

虽然5分钟主力线较上周五无新高创出，但全天交易时间内基本全部运行于0轴之上，潮起潮落指标未给出超买提示，价格围绕多空分水岭受支撑于60倍均线，PSY心理线当前处于平衡位置，价格延续反弹的基础未破坏。



持仓分析

合约: SR109 日期: 2011-05-16

名次	会员简称	成交量(手)	增减量	会员简称	持仓量	增减量	会员简称	持仓量	增减量
1	珠江期货	33,004	14,850	万达期货	43,215	320	中粮期货	17,799	357
2	广发期货	32,866	7,776	华泰长城	39,017	2,331	银河期货	11,632	-605
3	华泰长城	27,606	-5,989	中粮期货	19,896	664	中辉期货	10,922	-21
4	海航东银	23,647	972	珠江期货	15,210	3,298	华泰长城	10,673	817
5	中辉期货	20,710	5,536	中国国际	9,360	7,237	光大期货	9,505	855
6	万达期货	18,719	341	银河期货	8,685	-33	浙江大地	8,265	51
7	上海通联	17,506	5,009	云晨期货	7,296	-1,021	长江期货	7,735	701
8	银河期货	16,976	3,315	华联期货	7,279	-55	首创期货	7,139	-5
9	中国国际	16,523	-1,404	成都倍特	6,809	-1,747	宝城期货	6,798	282
10	中证期货	14,498	-163	浙江新世纪	6,145	-993	经易期货	6,408	1,784
11	冠通期货	14,409	1,626	首创期货	5,976	-133	万达期货	6,405	261
12	浙江永安	13,915	-2,079	一德期货	4,349	-300	浙江新世纪	5,392	1,990
13	宝城期货	12,757	-9,103	摩根大通	3,997	0	大连良运	5,239	219
14	海通期货	11,934	2,239	光大期货	3,915	-80	中国国际	5,179	102
15	东海期货	11,800	1,978	广发期货	3,765	-682	浙江永安	4,889	681
16	国海良时	11,115	4,993	廊坊中糖	3,600	0	浙商期货	4,855	853
17	浙商期货	11,022	-4,152	格林期货	3,305	261	上海中期	4,423	-55
18	徽商期货	10,676	-369	金鹏期货	3,191	-79	格林期货	4,182	344
19	浙江新华	10,552	396	国海良时	3,036	182	冠通期货	3,984	72
20	浙江新世纪	8,919	-7,976	瑞达期货	2,975	445	新湖期货	3,760	188
合计		339,154	17,796		201,021	9,615		145,184	8,871

点评：

今日1109合约主力多头一方中国国际期货领衔增仓，万达、华泰长城持仓情绪平稳且有增持，然而空头一方新增力量多源于持仓排名不稳固的席位，新增资金对比悬殊不大但结构上利多。



棉花

郑棉震荡收十字星，建议空单逐步减仓离场。

投资策略

中期策略

郑棉 1109 合约尽管仍处下行通道，但近期技术反弹可能性大。建议中线多单继续持有，空单逐步减仓离场。

短期策略

今日郑棉收阳十字星，近期反弹有望，但在多空争夺中期价震荡幅度较大，建议短线谨慎操作。

市场综述

受隔夜外盘美棉07合约小幅攀升影响，郑棉主力1109合约16日高开于25300元/吨，早盘冲盘回落，日内盘整为主，期价报收于25310元/吨，日线呈十字星。全天最高价25655元/吨，最低价为25085元/吨，上探前期跳空缺口上沿未果。成交量较上一交易日大增40万手至2872572手，市场投机氛围浓烈不减，持仓量暴增61772手至474770手。

洲际交易所(ICE)美棉指数报长影阴线，开盘于129.62美分/磅，收盘于129.30美分/磅，跌1.50美分/磅，美棉07合约以0.85美分的跌幅报收145.15美分/磅，新作12月合约开盘于118.10美分/磅，收盘于115.61美分/磅，大幅下跌3.58美分收长影阴线。

现货方面，部分地区现货棉花无价无市，纺织企业压力重重，期棉今日高位震荡收阳线十字星，后市大幅反弹可能性大。建议空单逐步离场观望。

基本面信息

现货方面，16日中国棉花价格指数(Cc index)经过上周探底回升之后继续下跌，328级价格指数报24749元/吨，跌146元/吨，229级跌147元/吨报于26754元/吨，527级为22775元/吨，下跌129元/吨。进口棉价格指数M13日大跌6美分至175.04美分/磅，折1%关税28957元/吨，下跌986元/吨；折滑准税价报于29319元/吨，下跌976元/吨。全国棉花交易市场商品棉电子撮合交易成交19200吨，与上一个交易日相比增加3980吨，累计订货量70800吨。MA1105下跌23元/吨，均价报收于24160。MA1109上涨451元至24653元/吨。

库存方面，今日郑棉一号棉花仓单为643张，有效预报为324张。

中国国家统计局发布的数据显示，4月份，规模以上工业增加值比同期增长13.4%，比3月份回落1.4个百分点。1至4月份，规模以上工业增加值比同期增长14.2%，比1至3月回落0.2个百分点。从环比看，4月份规模以上工业增加值增长0.93%。纺织工业增加值比同期增长5.9%。

农产品分析师

石磊

电话：0516-83831134

执业证编号：F0270570

电子邮件：

shilei19870510@sohu.com



技术分析



点评：今日郑棉主力1109合约高开平走，除早盘冲高回落形成一波行情之外，其余时间均围绕分水岭盘整。主力资金线全天保持在零轴之上运行，但在尾盘出现背离，短期期价面临反弹。后市建议跟随主力短多操作，空单可逐步离场。

持仓分析

品种：棉花 日期：2011-05-16									
名次	会员简称	成交量(手)	增减量	会员简称	持买仓量	增减量	会员简称	持卖仓量	增减量
1	北京中期	122,525	41,621	浙江永安	28,848	-4,601	中粮期货	20,715	1,546
2	宝城期货	83,720	15,856	中粮期货	21,403	-171	长江期货	18,982	-654
3	迈科期货	83,175	-11,766	浙江大地	15,915	-602	首创期货	17,970	208
4	金鹏期货	82,286	20,730	中国国际	11,191	-280	中国国际	17,762	-2,599
5	海通期货	82,272	-4,152	万达期货	10,276	119	新湖期货	12,539	1,928
6	珠江期货	81,085	15,879	浙商期货	9,132	4,165	浙江永安	10,194	-6,244
7	浙江永安	80,567	-2,976	中钢期货	7,713	2,875	国联期货	9,494	498
8	徽商期货	75,927	7,132	宏源期货	7,522	193	银河期货	9,261	-1,089
9	浙江新华	74,358	9,476	海通期货	7,494	743	浙江新华	8,425	2,362
10	万达期货	73,452	-2,031	南华期货	7,365	-352	格林期货	8,360	-610
11	申银万国	71,703	17,653	一德期货	6,897	-1,929	徽商期货	8,121	5,414
12	国泰君安	68,785	13,085	上海中期	6,767	-244	鲁证期货	7,544	-1,937
13	银河期货	68,700	15,815	格林期货	6,666	1,938	海通期货	6,968	-2,219
14	华泰长城	67,794	-11,658	光大期货	6,653	-861	华泰长城	6,749	-974
15	鲁证期货	67,511	7,291	经易期货	6,499	-314	浙商期货	6,588	-813
16	国海良时	61,409	21,611	国联期货	6,005	-78	万达期货	5,672	1,875
17	东海期货	58,677	-3,695	东吴期货	5,596	3,250	南华期货	5,172	642
18	安粮期货	58,580	11,068	上海大陆	5,388	206	上海中期	4,951	88
19	金瑞期货	56,077	7,781	成都倍特	5,288	-536	光大期货	4,615	71
20	国联期货	55,980	12,158	华泰长城	5,046	-90	信达期货	4,406	250
合计		1,474,583	180,878		187,662	3,431		194,488	-2,257

点评：今日郑棉主力1109合约持仓量暴增61772手至474770手，其中主力多头大幅增仓3431手至187662手，而主力空头则是大减2257手至194488手。值得注意的是浙江永安今日既削减3893手多单又大减6244手空单，对后市现观望情绪。

螺纹钢

期价弱勢运行，中期空单谨慎持有

投资策略

中期策略 基本面疲软，中期若无明显利好因素，中期空单谨慎持有

短期策略 短期波段操作为主，前期多单逢高止盈离场。

市场综述

今日螺纹1110小幅低开于4841点，短暂调整后急速冲高，触及最高点4857点回补缺口，之后受到上方缺口压力压制震荡下行，收于4818点。从技术面上看，期价上方缺口高压和均线压力依然存在，盘中短暂反弹未能收复缺口，上行压力很大。基本面疲软，期价纠结两难。建议投资者以观望为主，静待方向确认，前期多单逢高止盈离场，中期空单谨慎持有。

基本面信息

1、波罗的海干散货运价指数下跌，船舶增加损及市场。据伦敦 5 月 13 日消息，波罗的海贸易海运交易所干散货运价指数周五连续第四日下跌，因船舶供应增加盖过了对原材料的需求。波罗的海干散货运价指数周五下跌 1.06%或 14 点，至 1,306 点。在本周下跌以前，该指数连续七个交易日上涨。

2、住建部副部长齐骥日前在保障性安居工程专项巡查工作动员会议上表示，组织开展保障性安居工程专项巡查工作，是促进今年目标任务全面完成的重要举措。住建部要求，各地要确保全面完成年度保障性安居工程的目标任务。同时，各地要继续落实房地产市场调控政策，坚持调控方向不动摇，调控力度不放松。

3、国家能源局 14 日发布的数据显示，4 月份全社会用电量 3768 亿千瓦时，同比增长 11.2%，比 3 月份增速降低 2.2 个百分点，环比下降 3.1%。中国电力企业联合会统计部主任薛静表示，4 月同比增速有所减缓，有淡季的季节性因素，但从日均用电量来看与 3 月基本相当，显示全国用电需求持续旺盛。据不完全统计，5 月份以来，萍乡钢铁、济南钢铁、莱芜钢铁、柳州钢铁、湘潭钢铁等钢企均因限电或检修原因，计划产量有所下调。

4、5 月 16 日，山西晋钢集团（晋城福盛）对螺纹钢、线材产品价格调整如下：螺纹钢价格上调 20 元/吨，现 HRB335 ϕ 12mm 出厂价格为 5300 元/吨， ϕ 14mm 出厂价格为 5270 元/吨， ϕ 16 出厂价格为 5090 元/吨， ϕ 18-25mm 出厂价格为 5060 元/吨， ϕ 28mm 出厂价格为 5070 元/吨， ϕ 32mm 出厂价格为 5210 元/吨，三级螺纹钢在二级螺纹钢同规格基础上加价 130 元/吨。

5、中国银监会 15 日提供的统计数据显示，3 月底中国银行业平均资本充足率降至 11.8%，核心资本充足率降至 9.8%，分别较上一季度下降 0.4 和 0.3 个百分点。不良贷款率为 1.1%，与去年末水平持平。商业银行拨备覆盖率为 230.2%，比去年末上升 12.5 个百分点。

基本面疲软，使得期价运行很纠结，处于涨跌两难的境地。后市若无明显利好因素，期价仍将继续维持震荡整理的格局，前期多单高止盈离场，中长期空单

金属分析师

程艳荣

电话：

0516-83831160

执业证编号：

F0257634

电子邮件：

cyr@neweraqh.com.cn

谨慎持有。

技术分析

点评：

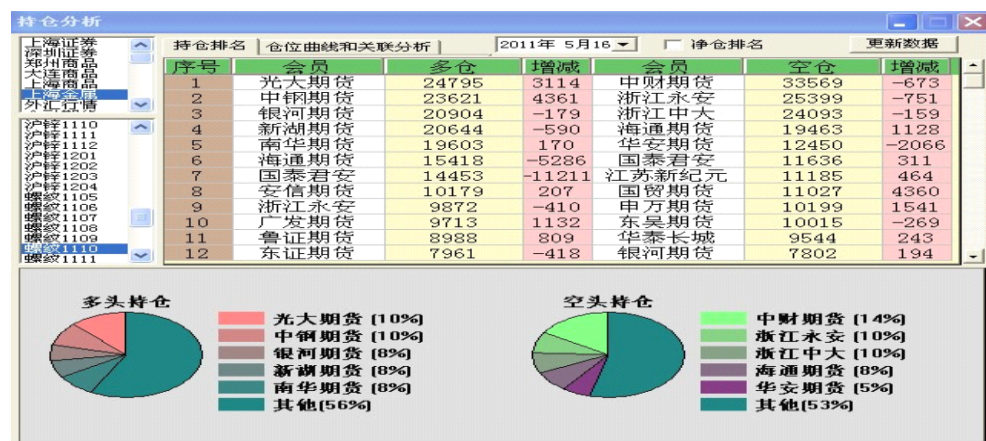
技术上,从5分钟图上可知,K线图上显示今日螺纹钢期价维持冲高回落震荡下行态势。必赢三线中主力线尾盘下穿零轴,主力资金看淡价格。KDJ指标中,三线走向相似,近乎平行。MACD指标盘中下穿零线,绿色能量柱有所增加。博雅分水岭对期价也有一定的压制。技术面上显示,期价仍然维持弱势运行。



持仓分析

点评：

从排名前20位大户的多空持仓来看,多空双方均有较大幅度的增减仓,多方减仓幅度较大。由此可知多空双方分歧较大。从仓位曲线可以看出,多空持仓相持,暂时处于均衡状态。综合而言,市场多空分歧较大,后市维持震荡走势的可能性很大。





强麦

小麦收获期渐近“天气市”特征凸显

投资策略

中期策略

小麦市场将转为天气市的炒作，但目前行情缺乏资金量的配合，近期将维持震荡格局，中长期操作以观望为主。

短期策略

短期期价依托60线震荡上行，日内逢低偏多操作为主；后续关注分水岭2900一线的压力。

市场综述

16日强麦期货行情波动相对较大，终盘收涨。主力WS1201合约开盘价2870元/吨，盘中最高价2894元/吨，最低2868元/吨，盘终以0.42%的涨幅报收于2886元/吨，日成交量24242手，持仓量小增至59590手。

基本面信息

1、16日，主产区局部小麦价格小幅下滑，幅度在20元/吨左右，各地收购量较小，目前面粉加工企业加工用小麦主要靠临储拍卖小麦供应，受面粉禁用增白剂和限价令影响，贸易商观望较多，走货十分缓慢，厂家多数开机不足，部分暂时停产，面粉价格整体保持平稳，个别价格小幅下调。

2、本周二到周三(17~18日)，河南大部分地区将出现干热风天气。受此影响，全省极端最高气温可达36℃。麦子进入“天气市”，五月中旬到六月中旬是小麦收获的关键期，收获过后即是上半年和下半年的多空转换期。

3、目前小麦市场瞩目的焦点放在了生产层面及托市收购的政策走向。今年在经济层面通胀压力较大的背景下，政策面会更加注重维持粮食价格稳定，会对今年新麦收购市场采取更加严格的措施来稳定新麦价格。今年主产区夏季粮油收购工作座谈会将于5月17日在甘肃省兰州市召开。此次会议将研究今年夏季粮油生产和收购形势，部署收购工作。我们认为，今年托市收购政策应该会适当紧缩，对收购主体的要求会趋于严格规范化。

4、当前，离小麦收获还有一个月的时间，天气将成为影响夏粮丰收的潜在隐患，目前有三种不利因素或将影响小麦生产：一是倒伏危险大。由于干旱时间长小麦分蘖晚，根系不发达，返青阶段追施速效肥促使小麦快速起身，秸秆不壮实，抗倒伏能力减弱，怕雨后大风；二是病虫害隐患多。据调查发现今年条锈病、白粉病、赤霉病、蚜虫等病虫害呈中等偏重发生较重。随着温度回升，条锈病等病虫害有进一步流行的可能；三是后期关口严峻。到小麦收获前，本区域小麦生长还有热风的侵袭，怕高温逼熟、烂场雨等灾害性天气，如应对不力，将对夏粮产量造成一定影响。

农产品分析师

张伟伟

电话：

0516-83831134

执业证编号：

F0269806

电子邮件：

zww0518@163.com



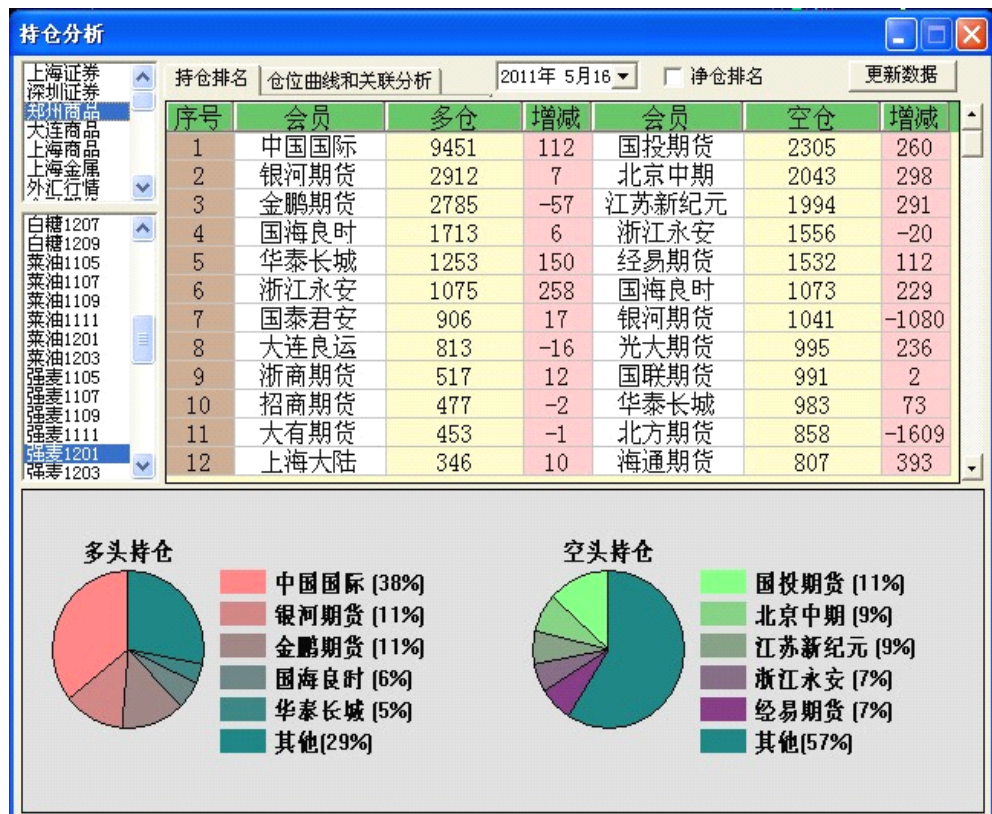
技术分析



点评:

从技术上看,日线期价收阳,MACD线由绿转红,盘面出现较强反弹,后续关注分水岭2900一线的压力;5分钟期价依托60日线震荡上行,日内逢低偏多操作为主。

持仓分析



点评:

从排名前20位的多空持仓动向来看,空方减仓力度较大,但多方没有跟进增仓,短期期价维持弱势反弹。

股指期货

换月加快，震荡难免

投资策略

中期策略 建立多单

短期策略 逐步建立多单

市场综述

今日期指早盘小幅低开，随后展开探底企稳窄幅震荡行情，虽然股指做多热情依然不减，但受到量能无法配合及前期强势股回调因素制约，股指难有像样表现，弱势格局难改。小盘股今日表现活跃，物联网板块、化纤股、3G、科技等概念股涨幅靠前，热点有向小盘股转移迹象。午后两市继续低位震荡，金融、钢铁、有色、水泥等权重股领跌，地产股独立支撑涨幅靠前。

基本面信息

国务院副总理、国务院食品安全委员会主任李克强 13 日出席全国食品安全工作专题会议暨省部级领导干部加强食品安全监管专题研讨班结业式。他强调，要进一步落实党中央、国务院的决策部署，攻坚克难，深入持久推进重点整治，坚决把关系人民群众身体健康、生命安全和正常生活的食品安全工作抓实抓好。

国家能源局 14 日发布的数据显示，4 月份全社会用电量 3768 亿千瓦时，同比增长 11.2%，比 3 月份增速降低 2.2 个百分点，环比下降 3.1%。而 4 月份国内粗钢日均产量再创历史新高，但下一步将遭遇国内多地对高用电企业的限电影响。

近日，工信部和财政部下发《关于做好 2011 年物联网发展专项资金项目申报工作的通知》。《通知》明确，2011 年物联网发展专项资金将重点支持物联网关键核心技术及重点产品的研发和产业化，同时支持开展重点领域的应用示范和推广。

国税总局进一步加大对定增收税的排查力度。一张从国家工商总局调出的企业股权变动信息单日前已下达各地税务部门，意在精准收缴个人以股权参与上市公司定向增发的个人所得税。

本周两市解禁股数量是上周近五倍，解禁市值是上周的七倍多。目前计算，本周的解禁市值为年内第四高水平。

金融分析师

席卫东

电话：
025-84787995

执业证编号：

F0249000

电子邮件：
xwd@163.com



技术分析



点评:主力线回落到0轴以上,后市可能反弹。

持仓分析

名次	会员简称	持买单量	比上交易日增减	名次	会员简称	持卖单量	比上交易日增减
1	0001-国泰君安	1209	-483	1	0001-国泰君安	3798	-279
2	0109-银河期货	965	396	2	0133-海通期货	2664	-569
3	0011-华泰长城	964	-138	3	0016-广发期货	2390	-54
4	0115-中信建投	847	21	4	0011-华泰长城	1790	-292
5	0006-鲁证期货	835	-168	5	0018-中证期货	615	-1143
6	0016-广发期货	751	-141	6	0006-鲁证期货	441	-117
7	0133-海通期货	741	-471	7	0136-招商期货	410	13
8	0002-南华期货	709	-683	8	0007-光大期货	403	110
9	0008-东海期货	685	12	9	0115-中信建投	377	-98
10	0017-信达期货	590	-104	10	0002-南华期货	359	-58
11	0003-浙江永安	558	-347	11	0109-银河期货	342	115
12	0018-中证期货	497	-190	12	0003-浙江永安	339	90
13	0145-大华期货	493	417	13	0150-安信期货	281	-82
14	0136-招商期货	486	-34	14	0017-信达期货	264	93
15	0007-光大期货	471	73	15	0156-上海东证	233	-71
16	0170-瑞达期货	437	1	16	0010-中粮期货	224	-696
17	0131-申银万国	412	-24	17	0102-兴业期货	221	-100
18	0009-浙商期货	377	-342	18	0128-江苏弘业	201	-311
19	0168-天琪期货	338	10	19	0131-申银万国	201	-170
20	0118-国联期货	291	63	20	0113-国信期货	168	-18
		12638	-2132			15721	-3637

点评:主力多单减持多,但只要空头减持空单多,后市可能反弹。

天然橡胶

沪胶中长期继续看空 防范短期继续反弹

投资策略

中期策略 中长期看下方仍有空间，空单可止盈离场

短期策略 防范短期继续反弹

市场综述

受周末欧债危机影响，欧元大跌而美元继续冲高，今日沪胶主力1109合约高开后天全维持窄幅振荡，盘中最高触及31670，尾盘最低触及30800，最后收于31205，较昨日结算价上涨465点，涨幅1.51%。全天成交量放大到1206316手，持仓增加9166手至266532手。日胶指数高开于381.6点，之后振荡下行，收于377.2，跌1.8点，跌幅0.47%。

基本面信息

- 16日昆明云垦橡胶国标一级天然橡胶报价34500元/吨，越南、泰国和缅甸的3#烟片胶当地报价分别为5300、5200和5900美元/吨，均与前一交易日持平。目前期货和现货之间形成明显的倒基差。
- 国外方面，受希腊债务重组传言以及各评级机构纷纷下调希腊主权债务评级的消息影响，欧元遭受重创，加之美联储第二轮量化宽松政策结束后，美联储宽松的货币政策可能转向紧缩，使得美元汇率出现了连续的大幅上扬，对商品期价的上扬形成了压制。
- 马来西亚统计局公布的最新数据显示，该国3月天然橡胶产量同比下降7.7%，至64932吨，环比下降29%。主要是因为马来西亚半岛北部橡胶产区普遍出现降雨，阻碍割胶。而暴雨同时也令泰国及印尼割胶放缓。ANRPC称，今年天然橡胶产量预计将达到1003万吨，略少于此前预估的1006万吨。
- 欧盟统计局上周五公布的数据显示，欧元区2011年第一季度GDP初值较前季增长0.8%，较上年同期增长2.5%。市场此前预估分别增长0.6%和2.2%。
- 美国密歇根大学上周五公布的报告显示，美国5月密歇根大学消费者信心指数初值为72.4，触及今年2月以来最高，预期70.0。上周落幕的第三轮中美战略与经济对话传来喜讯美方承诺将通过中美商贸联委会以一种合作的方式迅速、全面承认中国市场经济地位。
- 总体而言，短期受各种利好消息的刺激，期价有望延续反弹，但从长期而言，经济增长有放缓的迹象，未来市场对橡胶的需求并不乐观。

化工品分析师

陈小林

电话：

0516-83831107

执业证编号：

F0247440

电子邮件：

chenxiaolin80@qq.com

技术分析

点评：

从技术上看，期价虽然高开于31250，但这一点位却低于前一交易日的收盘价31510，其后全天维持振荡，15分钟必赢三线中主力线与综合线在午后略有抬头，有望改变前一交易日走出的下跌背离走势，且两线基本重合意味着主力的控盘度很高，说明后市期价有可能继续反弹。今日新纪元分水岭略有上升，期价全天运行于分水岭之上。后市期价可能在30400-31900区间窄幅振荡，并挑战上下沿，短期内期价突破上沿的概率更大，如果能有效突破，期价将会挑战32410。



持仓分析

持仓分析 2011年 5月16日

序号	会员	多仓	增减	会员	空仓	增减
10	浙商期货	3437	-147	一德期货	2503	438
11	国海良时	3162	1224	浙商期货	2362	-3822
12	浙江中大	2703	517	成都倍特	2234	135
13	上海中期	2486	-73	浙江中大	2221	-859
14	浙江新华	2385	767	鲁证期货	2218	-35
15	浙新世纪	2376	758	格林期货	2107	-231
16	东吴期货	2359	-695	国泰君安	2094	62
17	上海大陆	1986	-77	新潮期货	2058	-174
18	成都倍特	1796	187	宝城期货	2045	-52
19	江苏弘业	1767	-334	信达期货	1979	366
20	信达期货	1740	16	上海大陆	1912	-1043
21	总计	76382	7016	总计	66690	-902

多头持仓

空头持仓

点评：

从排名前20位的多空持仓大户最新动向来看，11日多方大幅加仓，空头略有减仓，显示后市短线走强的可能性更大。

沪铅

观望气氛浓厚 沪铅窄幅震荡整理

投资策略

中期策略 短期关注反弹压力位16700附近的空单加仓机会

短期策略 不确定因素加剧的震荡走势下，短线清仓参与日内交易。

市场综述

沪铅主力合约pb1109，日内小幅增仓震荡整理。开盘价16575元/吨与上一交易日持平。日内止跌于16460，最高冲击前期压力位16650附近。最终报收于小阴线。投资者对欧债危机的担忧情绪日益加重，欧洲通胀压力的剧增令欧元走势承压，欧元集团财长与欧盟财长本周一与周二的会议将有欧元走势提供指引，大宗商品反弹的时间有望缩短。国内现货市场铅锭的流通量增加，铅价回调的压力不断加大。

基本面信息

1. 投资者对欧债危机的担忧情绪日益加重，令近期欧元走势持续承压。而国际货币基金组织主席卡恩周末被捕一事则为欧债问题增添了新的不确定因素。欧元集团财长与欧盟财长将分别于周一与周二召开会议，此次会议将给欧洲危机带来一个关键的转折点。也将为欧元走势提供进一步的指引。

2. 伦敦时间5月13日(北京时间5月13日)消息，欧盟今日发布春季经济预测报告，称欧盟经济将持续复苏，今年GDP增长率将达到约1.75%，并在明年接近2%。前景预期比去年秋天略有提升。欧盟HICP(消费者物价调和指数)通货膨胀率平均约为3%，欧元区这一数字则为2.5%。通货膨胀率将会持续走高。

3. 长江有色金属网16日1#铅锭价格位于15900--16000，均价15950。与上一交易日持平。现货价格贴水期货价格650-700元/吨。现货贴水持续低迷。贸易商出货意愿较强，下游以观望为主，整体成交较清淡。

4. 美国纽约联邦储备银行周一公布的数据显示，纽约联储5月制造业指数降至正11.88，4月为正21.07。显示美国经济持续缓慢恢复。

金属分析师

刘文莉

电话：0516-83831165

执业证编号：F0269810

电子邮件：

1253401339@qq.com

请务必阅读正文部分后的免责声明

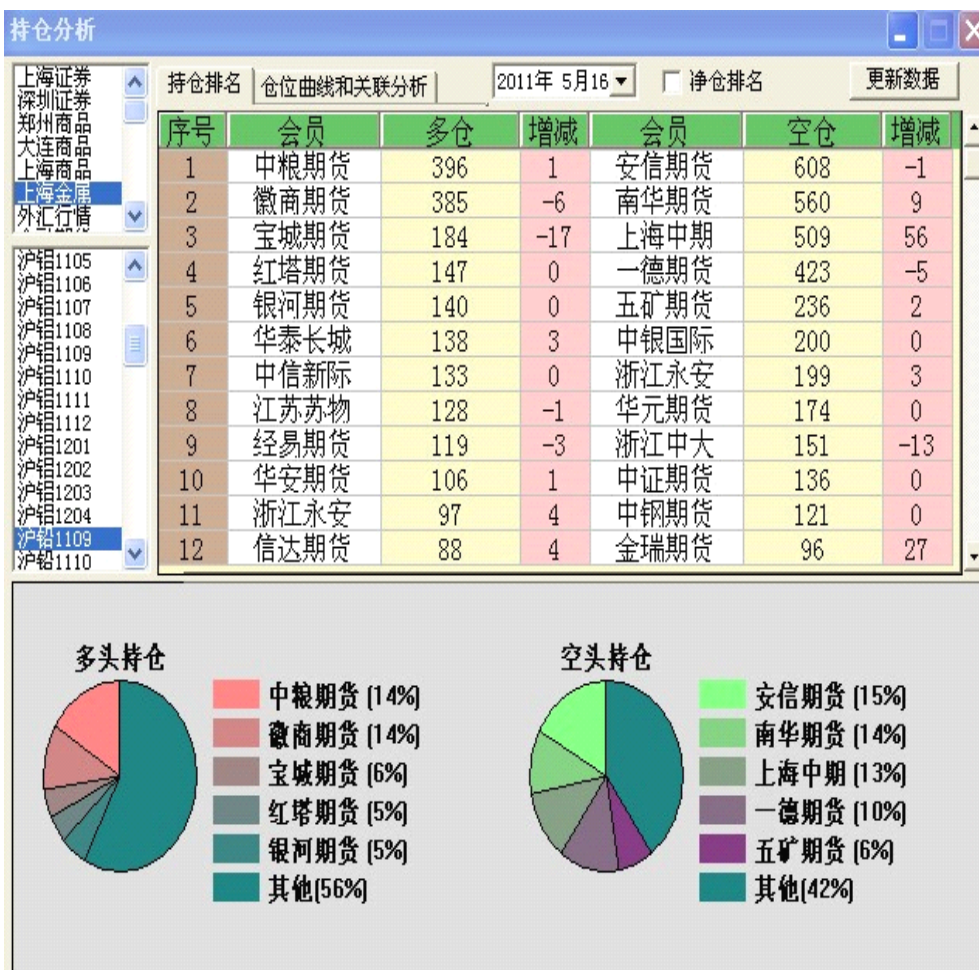


技术分析



点评: 沪铅主力今日震荡偏弱,新纪元分水岭走平出现向下拐头的迹象。主力线围绕零轴附近从上往下,短期主力看淡后市,价格向下的趋势或将延续。

持仓分析



点评: 从会员前20名持仓来看,多头小幅减持,空头伺机加仓。并且空头集中增持。净空仓明显增加。短期反弹亦不容乐观。

免责声明

本报告的信息来源于已公开的资料，我们力求但不保证这些信息的准确性、完整性或可靠性。报告内容仅供参考，报告中的信息或所表达观点不构成期货交易依据，新纪元期货有限公司不对因使用本报告的内容而引致的损失承担任何责任。投资者不应将本报告作为作出投资决策的惟一参考因素，亦不应认为本报告可以取代自己的判断。在决定投资前，如有需要，投资者务必向咨询期货研究员并谨慎决策。

本报告旨在发送给新纪元期货有限公司的特定客户及其他专业人士。报告版权仅为新纪元期货有限公司所有，未经书面许可，任何机构和个人不得以任何形式翻版、复制和发布。如引用发布，需注明出处为新纪元期货有限公司研究所，且不得对本报告进行有悖原意的引用、删节和修改。

新纪元期货有限公司对于本免责声明条款具有修改权和最终解释权。

联系我们

- ◇ **新纪元期货有限公司 总部**
地址：江苏省徐州市淮海东路153号新纪元期货大厦
电话：0516-83831105 83831109
- ◇ **新纪元期货有限公司 北京东四十条营业部**
地址：北京市东城区东四十条68号平安发展大厦407室
电话：010-84261653
- ◇ **新纪元期货有限公司 南京营业部**
地址：南京市北门桥路10号04栋3楼
电话：025-84787997 84787998 84787999
- ◇ **新纪元期货有限公司 广州营业部**
地址：广东省广州市越秀区东风东路703号粤剧院文化大楼11层
电话：020-87750882 87750827 87750826
- ◇ **新纪元期货有限公司 苏州营业部**
地址：苏州园区苏华路2号国际大厦六层
电话：0512-69560998 69560988
- ◇ **新纪元期货有限公司 常州营业部**
地址：江苏省常州市武进区延政中路2号世贸中心 B 栋2008
电话：0519-88059972 0519-88059978
- ◇ **新纪元期货有限公司 杭州营业部**
地址：浙江省杭州市上城区江城路889号香榭商务大厦7-E、F
电话：0571-56282606 0571-56282608

全国统一客服热线：0516-83831105 83831109

欢迎访问我们的站点：www.neweraqh.com.cn