



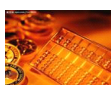
新纪元期货有限公司  
NEW ERA FUTURES CO., LTD

# 每日期货投资导读

信息截止至 2011 年 05 月 17 日 17 : 30

## 目 录

### 【宏观经济】



[国内外宏观经济信息](#)

### 【品种聚焦】



[沪 铜](#)



[沪 锌](#)



[豆类油脂](#)



[棉 花](#)



[白 糖](#)



[螺 纹 钢](#)



[强 麦](#)



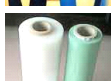
[股指期货](#)



[沪 铅](#)



[天然橡胶](#)



[化工产品](#)

### [【联系我们】](#)

#### 新纪元期货有限公司

#### 期货研究所

分析师：魏 刚 席卫东

许治国 陈小林

王成强 高 岩

程艳荣 张 雷

刘文莉 张伟伟

石 磊

电话：0516-83831185

0516-83831160

0516-83831127

0516-83831107

地址：徐州淮海东路 153 号

邮编：221005



## 沪铜

### 跨月移仓过程继续 沪铜短期震荡可能性大

#### 投资策略

**中期策略** 期价仍运行于下跌通道中，建议空单继续谨慎持有。

**短期策略** 短期震荡可能性大，建议预留部分资金日内短线操作。

#### 市场综述

沪铜今日探低回升，其主力1107合约早盘以66040点小幅高开后震荡下跌，10:00出现突然跳水，一度下探至65300点，之后迅速完成当日的V型反转，把期价拉至跳水前点位，下午再次拉升，最高触及到66580点，最终以1.00%的涨幅报收于66540点。全天成交209506手，减仓6288手至193570手，而即将成为主力的沪铜1108合约今日成交56404手，增仓3638手至93388手。

#### 基本面信息

1. 17日上海金属网现货报价66380-66850元/吨，较昨日下跌200元/吨相对期货1106合约升水350-500元。目前下游观望情绪较重，周初成交仍比较平淡，短期看跌的人较多，商家买卖较为谨慎，以高抛低吸操作为主。
2. 伦敦交易所铜库存17日增加500吨至467575吨；伦敦金属交易所铜注销仓单17日增加4300吨至24650；上海期货交易所铜库存仓单17日增加830吨至32475吨。
3. 美国3月铜进口量攀升至两年高位，结束今年头两个月的月度下滑势头，因制造业持续复苏令金属需求增加。铜进口量突破高位，但铝进口量低迷，第一季度减少20%，未来几个月此趋势或仍将继续，因生产重启和伦敦金属交易所（LME）高企的价格抑制消费者买兴。
4. 全美住房建筑商协会(NAHB)周一发表声明称，美国5月NAHB房价指数维持在较低水平，因提前止赎持续且信贷紧张局面令买家不愿入市。美国5月NAHB房价指数为16，市场预期为17。

### 金属分析师

#### 程艳荣

电话：0516-83831160

执业证编号：F0257634

电子邮件：

[cyr@neweraqh.com.cn](mailto:cyr@neweraqh.com.cn)



## 技术分析

### 点评：

从技术上看，今日沪铜盘中一举突破5日均线 and 10日均线的压制收盘站在10日均线之上，而且多空布林轨下轨拐头向上，中轨也开始有拐头现象，新纪元分水岭也在企稳后继续上行，显示市场下跌动能不足，短期仍将以震荡整理的走势为主，但中期空势不改，建议轻仓空单继续谨慎持有，同时预留部分资金做日内短线操作。



## 持仓分析

### 点评：

从排名前20位的多空持仓大户最新动向来看，17日排在前几位的多头大户纷纷离场，而空头大户却略有增仓，显示空头继续占优势，建议继续保持空头思路操作。

多头持仓量龙虎榜				空头持仓量龙虎榜			
会员号	会员名	多头持仓	增减	会员号	会员名	空头持仓	增减
1	47 迈科期货	7620	-298	49	金瑞期货	6089	763
2	49 金瑞期货	7104	-746	9	五矿期货	3986	37
3	139 中粮期货	3955	-497	157	中国国际	3725	-338
4	4 国泰君安	3497	-107	96	南华期货	2969	51
5	2 中钢期货	3048	165	315	云晨期货	2771	-7
6	103 浙江永安	2778	-50	103	浙江永安	2735	-250
7	253 华泰长城	2575	48	78	海通期货	2403	-74
8	5 中信新际	2568	72	253	华泰长城	2327	-12
9	272 银河期货	2306	37	67	中财期货	2229	-86
10	163 东证期货	2293	-165	178	江苏弘业	2209	469
11	37 经易期货	2086	59	271	渤海期货	1763	93
12	328 天富期货	2008	-3	14	江苏苏物	1699	331
13	9 五矿期货	2001	-31	123	浙商期货	1650	-21
14	299 华安期货	1952	66	240	广发期货	1636	-102
15	25 上海金源	1809	-74	37	经易期货	1573	34
16	157 中国国际	1766	86	8	上海中期	1503	-275
17	96 南华期货	1737	-149	25	上海金源	1385	-6
18	8 上海中期	1535	1	88	上海东亚	1365	52
19	177 浙江大地	1516	102	277	一德期货	1355	110
20	28 上海通联	1506	-1	258	珠江期货	1345	19
合计		55660	-1485	合计		46717	788



## 沪 锌

### 重拾资金热情 沪锌短期或将维持震荡

#### 投资策略

**中期策略** 中期空势不改，空单继续谨慎持有。

**短期策略** 15分钟主力线形成上涨背离形态，建议预留部分资金进行日内短线操作。

#### 市场综述

沪锌今日探低回升，其主力1107合约早盘以16660点小幅低开后震荡下行，10:00开始跳水，最低下探至16450点开始反弹，随后完成了当日的V行反转，下午开盘后再次拉升，最高攀升至16790点，尾盘略有回调，最终以0.24%的涨幅报收于16750点。成交量大幅增加，全天成交351248手，减仓1954手至214290手，而即将成为新主力的沪锌1108合约全天成交72336手，增仓13738手至105916手。

#### 基本面信息

- 17日上海金属网现货报价显示1#锌报价16350-16450元/吨，较昨日下跌100元/吨，相对期货主力1107合约贴水340-440元/吨；0#锌报价16400-16500元/吨，较昨日下跌100元/吨，相对期货主力1107合约升水290-390元/吨。今日成交情况尚可。
- 伦敦交易所锌库存继续17日增加3900至834950吨；上海期货交易所锌库存却继续减少，16日减少1853吨至324558吨。
- SHMET5月17日消息：有色金属原生矿产资源约束不断加剧。我国重要有色金属矿产重要资源对外依存度逐年攀升，目前铜原料约65%、铝原料约55%、铅锌原料约30%以上依靠进口，并且还有进一步扩大的趋势。

## 金属分析师

### 程艳荣

电话：0516-83831160

执业证编号：F0257634

电子邮件：

[cyr@neweraqh.com.cn](mailto:cyr@neweraqh.com.cn)



## 技术分析



### 点评：

从技术上看，今日新纪元分水岭继续走平，15分钟主力线在期价横盘之时却迅速上行并下穿0轴，形成上涨背离信号，显示下跌意愿不强，预计近期或将保持震荡，建议空单继续谨慎持有，同时预留部分资金进行日内短线操作。

## 持仓分析

多头持仓量龙虎榜					空头持仓量龙虎榜			
会员号	会员名	多头持仓	增减		会员号	会员名	空头持仓	增减
1	37 经易期货	8583	-385		7	东海期货	5771	7
2	139 中粮期货	4073	63		139	中粮期货	4830	-793
3	96 南华期货	4041	-14		277	一德期货	4717	-291
4	8 上海中期	3620	57		270	江苏文峰	4368	529
5	123 浙商期货	3507	169		328	天富期货	4160	77
6	157 中国国际	2860	-40		253	华泰长城	3712	111
7	240 广发期货	2540	60		137	宏源期货	3665	461
8	78 海通期货	2377	314		8	上海中期	3162	-921
9	253 华泰长城	2200	-48		259	华闻期货	2803	-4
10	49 金瑞期货	2025	172		96	南华期货	2736	5
11	349 德盛期货	1995	-206		4	国泰君安	2619	-142
12	103 浙江永安	1981	-23		148	中证期货	2509	224
13	272 银河期货	1802	67		123	浙商期货	2217	-416
14	115 广晟期货	1772	653		37	经易期货	2200	-42
15	292 方正期货	1728	111		103	浙江永安	1985	2
16	346 湘财祈年	1716	11		336	安信期货	1971	-20
17	7 东海期货	1696	509		49	金瑞期货	1958	145
18	319 西部期货	1663	-5		320	大有期货	1709	13
19	125 浙江中大	1654	42		271	渤海期货	1679	1400
20	332 万达期货	1629	9		69	申万期货	1629	358
合计		53462	1516		合计		60400	703

### 点评：

从排名前20位的多空持仓大户最新动向来看，17日均无明显变化，但目前空头仍处优势低位，建议继续保持偏空思路操作。



## 豆 油

### 二季度新低，豆油延续跌势

#### 投资策略

##### 中期策略

周线下破上升通道，走势恶化，10200 未能收复站稳，中期震荡偏空

##### 短期策略

价格在 10 日线至 20 日区间受压严重，依托于此逢高抛空

#### 市场综述

5月17日星期二，豆油主力合约 y1201 合约，日内探底回升。开盘于9936点，日内止跌于9832点，最高冲至9962点，报收9928点，报收长下影类十字线。股指交割周、18日准备金率上调日，直接令市场波幅加剧。而国储连续五次流拍国储大豆，击溃市场信心，豆类油脂领跌商品。

#### 基本面信息

17日，30万吨国家临储大豆竞价销售继续全部流拍，其中河北28万吨，山东2万吨，三等最低起拍价为3920元/吨。虽然起拍价加上出库费、运输费等费用后与当前大豆港口分销价价格差异不大，但由于参与竞拍的均为08年产大豆，出油率相比偏差，整体来看，抛储大豆吸引力较弱，流拍也在意料之中，这也是连续第5次全部流拍。

截至5月15日当周，美国玉米种植率为63%，高于一周前的40%，但仍落后于五年均值的75%。与此同时，大豆种植率为22%，高于上周的7%，但滞后于五年均值的31%。由于大豆种植进度也随之放缓，一旦后期天气不利作物生长，也将造成作物减产担忧，这为后期行情炒作埋下伏笔。

目前南美大豆收割已基本接近尾声，据巴西和阿根廷本土的分析机构预计，两国大豆收割已经完成99%和82%，均高于前一周的97%和74%，较去年略落后1和3个百分点。而随着收割的完成，两国大豆总产也逐渐明朗。巴西的 Celeres 预计本年度巴西大豆产量预估为7255万吨，创纪录高位。而阿根廷农业部预期本国2010/11年度大豆中产量为5040万吨。这一预估较之年度初期的预测明显提高。

5月17日，国内各主要油脂品种：散装一级豆油均价为9861元/吨较16日下滑67元/吨；散装四级豆油均价为9596元/吨，下调63元/吨；进口毛豆油均价为9500元/吨，下跌100元/吨。五月底，食用油限价令政策将结束，加之随着近两个月的低位整理，油价底部也或将夯实，油价有望恢复上涨。关注沿海地区一级豆油在9500位置的支撑力度。

### 农产品分析师

#### 王成强

电话：0516-83831127

执业证编号：F0249002

电子邮件：

wcqmail@163.com

### 技术分析



**点评:**

右图显示的是，投资家软件，第一栏豆油近两日的5分钟K线图谱，第二栏潮起潮落技术指标，第三栏三线必赢技术指标，第四栏日内操盘技术指标。

豆油价格探底回升。

分水岭震荡下行，价格追随震荡走弱；主力线日内运行在分水岭之下，表明主力资金看淡价格。

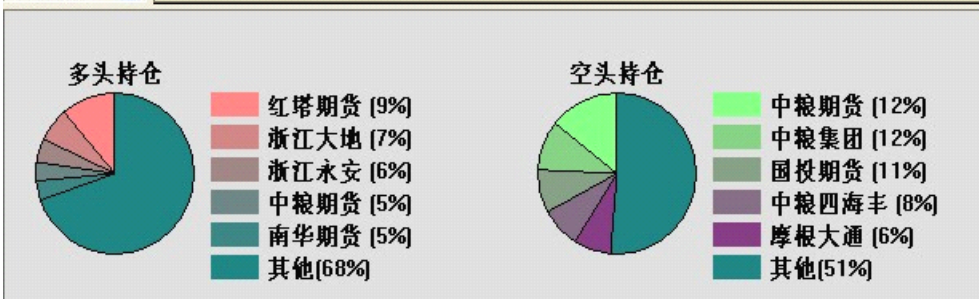
### 持仓分析

序号	会员	多仓	增减	会员	空仓	增减
1	红塔期货	20699	1103	中粮期货	29338	-8955
2	浙江大地	17144	101	中粮集团	28000	0
3	浙江永安	14842	342	国投期货	25362	362
4	中粮期货	13448	678	中粮四海丰	20000	0
5	南华期货	11607	2720	摩根大通	15990	-1000
6	浙江中大	9698	-116	浙江永安	14976	4096
7	格林期货	8690	2786	万达期货	6924	336
8	浙商期货	6035	643	中国国际	6428	-714
9	万达期货	5742	460	鲁证期货	6090	453
10	国泰君安	5530	-325	浙商期货	5562	-786
11	新潮期货	5341	-49	信达期货	5086	739
12	江苏弘业	4874	-49	南华期货	4826	-74

豆油主力 y1201 合约。

投机力量出现分歧，永安变身净空头；而新投机多头头寸出现明显增持，二季度新低后，9800 一带存在短期支撑。

密切关注仓量变动及市场交投氛围。





## 白糖

### 价格回踩多单大减 短线将陷入震荡蓄势

#### 投资策略

**中期策略** 高位获利空单应大部分进行阶段止盈操作，目前建立并持有中线多单条件仍不成熟。

**短期策略** 今日先抑后扬，日 K 线长下影下刺穿 5 日线，反弹趋于乏力，收盘价守住 5 日线，短线反弹基础未彻底破坏，短多轻仓持有暂不加仓，欲做空者暂等待时机。

#### 市场综述

受隔夜外盘延续反弹及昨日持仓变动结构利多提振，早盘郑糖1109小幅高开至6663，但临近小周期 W 底颈线多头表现谨慎，加之股市大盘指数开盘疲弱，9 月合约期价沿近似45度角下探，下探过程持续至10:40前后，随后上综指旱地拔葱大力上攻，大宗商品受提振全线反弹，郑糖9月顺利收复6600整数位后平台整理，微跌15点报收6625,5日均线短线走平到达6600，成交量较昨日放大，持仓量明显削减。

价格“挖坑”后上扬一方面得益于整个市场反弹氛围的提振，另一方面是由于空头平仓盘积极，持仓曲线急转直下，9月合约减仓13610手，后续量能衰减，若6700压力位久攻不破则短线行情难免向横盘蓄势演变。

#### 基本面信息

最近白糖基本面缺乏有价值、能提起交易者兴趣的炒作热点，广西现货报价小幅回升至7100元/吨附近企稳，印度、巴西等主产国偶有产量微调低、出口发运推迟等利好助长原糖期货构筑阶段底部，此外更无新意。

分别来看，今日现货市场上，广西报价震荡整理，南宁中间商报价7100元/吨，报价回落30元/吨，销量清淡。周二华东销区价格或稳或跌，宁波现货报价7350元/吨，持稳，成交清淡。华中销区糖价持稳，武汉报价7200元/吨，库存不多，成交平平。

主产国方面，印度近期连续下调本榨季产量预期。道琼斯新德里消息，印度糖业协会负责人 Abinash Verma 上周五表示，由于去年主产区降雨推迟以致甘蔗单产减少，估计于去年10月1日开始的当前制糖年印度食糖产量较前期预测的2,500万吨将减少80万吨左右，或仅达到2,420万吨的水平。国际糖业组织（ISO）认为，10-11制糖年全球食糖库存可利用率在33.79%左右，是20年来的最低水平，估计全球食糖消费量较09-10制糖年将增长2.19%（356万吨），达到1.66179亿吨。

当前 ICE 原糖7月主力合约反弹筑阶段底过程已经持续了一周有余，从当前技术形态分析，短期均线及 MACD 配合积极，收复22美分几成定局。

## 农产品分析师

### 高岩

电话：

010-84261653

执业证编号：

F0249001

电子邮件：

[gaoyan@neweraqh.com.cn](mailto:gaoyan@neweraqh.com.cn)







## 螺纹钢

### 期价“纠结”两难 静待方向确认

#### 投资策略

**中期策略** 基本面疲软，中长期观望为主，静待方向确认

**短期策略** 短期4800一线支撑较强，多单可逢低入场

#### 市场综述

今日螺纹1110小幅高开于4821点，短暂调整后急速下跌，触及4800一线，受到支撑，而后震荡整理，以十字星报收。从技术面上看，期价上方缺口高压和均线压力依然存在，盘中未能成功突破，5分钟K线图形成V形反转形态。基本面依旧疲软，期价纠结两难，投资者观望情绪渐浓。前期空单逢低减持，短期多单可逢低谨慎入场。

#### 基本面信息

1、今年保障房开工速度和开工率都超过了2010年同期，预计8-10月份将成为开工高潮，10月底有望实现绝大部分保障性安居工程项目开工。虽然今年保障性安居工程建设任务高达1000万套，但是各地保障房建设的开工率还是超过了去年同期。依据住建部通报的数据，1-4月份全国大部分省份保障性安居工程开工率超过了去年同期，其中河北省已开工13.1万套，占全年任务的37.4%

2、上周国内钢价综合指数为177.4，环比下跌0.56%，其中长材价格指数下跌0.69%，扁平材价格指数下跌0.45%，分别收于200.4和154.8。截至上周末，社会库存为1525.78万吨，周环比下降0.32%，下降速度明显放缓。

3、中国电力企业联合会16日发布数据显示，1-4月份全国电力消费尤其是第二产业用电持续旺盛，其中4月份制造业用电量创新高。1-4月份火电设备利用小时高于前3年同期水平，反映今年电力供需形势是自2008年国际金融危机以来的最紧张状态。

4、全球最大的出口终端之一的澳大利亚黑德兰港（Port Hedland）周一公布的数据显示，该港口4月铁矿石装船量下滑至1588万吨，3月为1778万吨。其中，4月对中国的装船量从3月的1266万吨下滑至1121万吨。

5、新抚钢5月17日上调线材螺纹钢价格，线材出厂价格上调20元/吨，螺纹钢出厂价格上调10元/吨。

6、16日，OECD钢铁委员会发布该委员会巴黎会议结论称，2010年全球钢铁产量达到14.14亿吨，同比增长15%，需求强劲反弹13.2%。展望2011年和2012年，全球钢铁业保持乐观，需求已超过危机前水平，但也存在一些风险。全球钢铁需求增长可带动矿石价格上涨，进而对期价带来一定的支撑。

基本面来看，铁矿石进口的下降、保障房的陆续开工和限电的影响对期价有一定的支撑，但是社会库存下降速度减缓、产量的过剩的压力依然存在，期价弱势震荡运行，积极寻找突破方向。短期内很难突破上下沿，中长期建议观望为主。

## 金属分析师

### 程艳荣

电话：

0516-83831160

执业证编号：

F0257634

电子邮件：

[cyr@neweraqh.com.cn](mailto:cyr@neweraqh.com.cn)

## 技术分析

点评：

技术面上,从5分钟图上可知, K 线图上显示今日螺纹钢期价维持 V 形反转态势。必赢三线中主力线盘中一直处于零轴下方,尾盘略有抬头。MACD 指标盘中由零线下方上穿零线,红色能量柱有所增加。期价盘中上穿分水岭,位于分水岭之上,受到分水岭的支撑。技术面上显示,期价短期弱势运行。

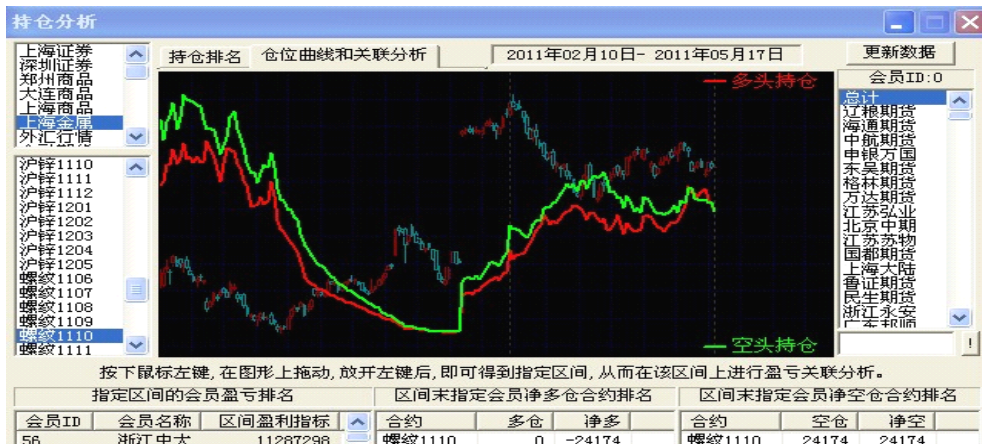
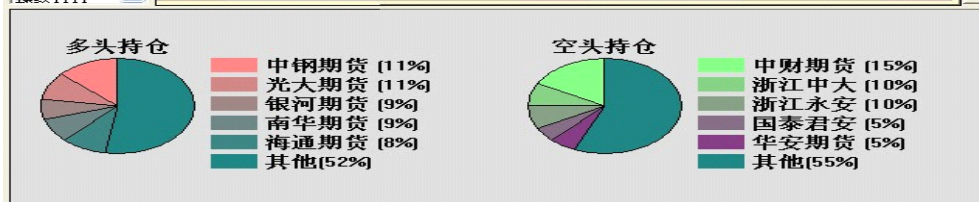


## 持仓分析

点评：

从排名前20位大户的多空持仓来看,多空双方均有较大幅度的增减仓,空方减仓幅度较大。由此可知多空双方分歧较大。从仓位曲线可以看出,盈利区间内排名第一的浙江中大,在盈利区间末持有净空单。多空持仓暂时仍然处于均衡状态。综合而言,市场多空分歧较大,短期内仍将维持震荡整理格局,等待方向性突破。

序号	会员	多仓	增减	会员	空仓	增减
1	中钢期货	25703	2082	中财期货	33495	-74
2	光大期货	25425	630	浙江中大	24174	81
3	银河期货	21994	1090	浙江永安	23903	-1496
4	南华期货	20274	671	国泰君安	12233	597
5	海通期货	19310	3892	华安期货	11629	-821
6	国泰君安	12636	-1817	江苏新纪元	10983	-202
7	广发期货	10312	599	海通期货	10064	-9399
8	安信期货	9985	-194	东吴期货	9942	-73
9	鲁证期货	9385	397	申万期货	9427	-772
10	东证期货	7952	-9	南方期货	8414	1383
11	华安期货	7465	2132	银河期货	7837	35
12	浙江永安	6967	-2905	华泰长城	7664	-1880





## 股指期货

### 换月加快，震荡难免

#### 投资策略

**中期策略** 建立多单

**短期策略** 逐步建立多单

#### 市场综述

今日期指开盘后延续昨日窄幅震荡行情，多方止步给空头信心开始试探深入，板块多数飘绿，期指震荡探底再创新低。临近上午尾盘，煤炭股率先吹响多方进攻号角，股指触底反弹翻红，随后市场气氛被点燃，金融、有色随即展开一波上攻。午后，在半年线压力下股指冲高受阻展开震荡，两点过后股指逐步回落。

#### 基本面信息

去年年底来，银监会多次警示房地产信托风险。上周末，部分地区房地产信托业务量较大的信托公司已接到地方银监局紧急通知，要求暂停房地产信托业务，保障房、城中村改造项目豁免。

纽约联储发布的 5 月制造业报告显示，5 月的制造业指数为 11.9，低于 4 月的 21.7，增速有所放缓，且低于市场预期，美国三大股指全面收低。

国家体育总局日前印发《体育产业“十二五”规划》，首次明确提出了量化指标，“十二五”体育产业增加值以平均每年 15% 以上的速度增长，到“十二五”末期，体育产业增加值超过 4000 亿元人民币，占国内生产总值的比重超过 0.7%，从业人员超过 400 万，体育产业成为国民经济的重要增长点之一。

日前，国家发改委召集湖南、贵州、江西等省份的电价管理负责人，就该地区的火电上网价格进行了讨论。一位知情人士告诉记者，预计发改委将在上述地区实施调价措施，不过本次的调价仍会非常低调。

基金大规模的减仓。上周(5月9日-5月13日)，开放式基金平均仓位为 74.62%，相比此前一周末(5月6日)下降 7.12%!

## 金融分析师

### 席卫东

电话：

025-84787995

执业证编号：

F0249000

电子邮件：

xwd@163.com



## 技术分析



**点评:**主力线回落到0轴以下,后市将受压。

## 持仓分析

名次	会员简称	持买单量	比上交易日增减	名次	会员简称	持卖单量	比上交易日增减
1	0001-国泰君安	831	-378	1	0001-国泰君安	2778	-1020
2	0008-东海期货	595	-70	2	0016-广发期货	2000	-390
3	0011-华泰长城	593	-371	3	0133-海通期货	1844	-820
4	0006-鲁证期货	590	-245	4	0011-华泰长城	1165	-625
5	0016-广发期货	585	-166	5	0018-中证期货	544	-71
6	0133-海通期货	485	-256	6	0002-南华期货	403	44
7	0109-银河期货	393	-572	7	0006-鲁证期货	265	-176
8	0017-信达期货	388	-202	8	0136-招商期货	220	-190
9	0136-招商期货	379	-107	9	0003-浙江永安	184	-155
10	0009-浙商期货	336	-41	10	0102-兴业期货	180	-41
11	0170-瑞达期货	321	-116	11	0007-光大期货	177	-226
12	0131-申银万国	319	-93	12	0131-申银万国	168	-33
13	0123-海航东银	271	-4	13	0150-安信期货	109	-172
14	0145-大华期货	253	-240	14	0008-东海期货	108	-55
15	0002-南华期货	232	-477	15	0017-信达期货	104	-160
16	0007-光大期货	231	-240	16	0113-国信期货	99	-69
17	0159-中国国际	222	-35	17	0115-中信建投	84	-293
18	0115-中信建投	220	-627	18	0159-中国国际	84	-72
19	0118-国联期货	219	-72	19	0010-中粮期货	83	-141
20	0018-中证期货	218	-279	20	0109-银河期货	75	-267
		7681	-4591			10674	-4932

**点评:**主力多空减持相当,应该震荡。



## 强麦

### 资金关注度不高 强麦震荡收平

#### 投资策略

**中期策略** 近期维持震荡格局，中长期操作以观望为主。

**短期策略** 短期期价维持2850-2900之间震荡，以日内短线操作为主。

#### 市场综述

17日强麦期货跟随整体商品市场的走势波动。主力 WS1201 合约以日内最高价 2890 元/吨开盘，持续下跌至最低点 2876 元/吨，随后围绕分水岭震荡盘整，收盘报价 2881 元/吨，较昨日结算价几乎持平。成交量大幅萎缩，全天仅成交 13404 手，持仓也略有减少。

#### 基本面信息

1、目前国内小麦主产区价格保持稳定，购销较为清淡，市场供略大于求。山东地区小麦市场价格略有下滑，潍坊地区面粉加工企业当地地产小麦进厂价在 2180 元/吨左右；济宁地区小麦贸易商小麦出库价格在 2100 元/吨左右。南方销区普通小麦接受价格在 2250-2300 元/吨左右，优质麦价格略高。

2、17日，在安徽粮食批发交易市场及其联网市场举行国家临时存储不完善粒超标小麦竞价销售交易会，本次计划销售超标白小麦 303534 吨，实际成交 69641 吨，成交率 22.94%，成交均价 1837 元/吨。

3、16日，来自河南、河北、安徽、山东、江苏以及湖北小麦主产区的粮食贸易企业、粮库、面粉加工企业、期货公司等代表相聚郑州粮食批发市场，共谈今年夏粮生产形势。综合各主产区代表发言，大家普遍认可今年采购主体将愈趋于理性，农户卖粮的心理价位较高，粮价长期看涨，托市收购量将进一步减少，小麦收购的时间将会很长，后期需密切关注国家政策的变化、农发行的信贷政策及近期的天气情况。

4、经过中华粮网记者的考察发现，豫北小麦总体生长情况良好，预计新麦价格可达 1.05-1.1 元/斤。豫南生产形势乐观，南阳地区新粮生产形势良好，预计今年小麦将增产。新麦收购也即将开始。许昌地区新麦托市收购预案目前还没有出台，市场变数很大。而在政策不确定的背景下，加工企业不会大肆收粮，粮库收购将主导后期市场的走势。

## 农产品分析师

### 张伟伟

电话：

0516-83831134

执业证编号：

F0269806

电子邮件：

[zww0518@163.com](mailto:zww0518@163.com)

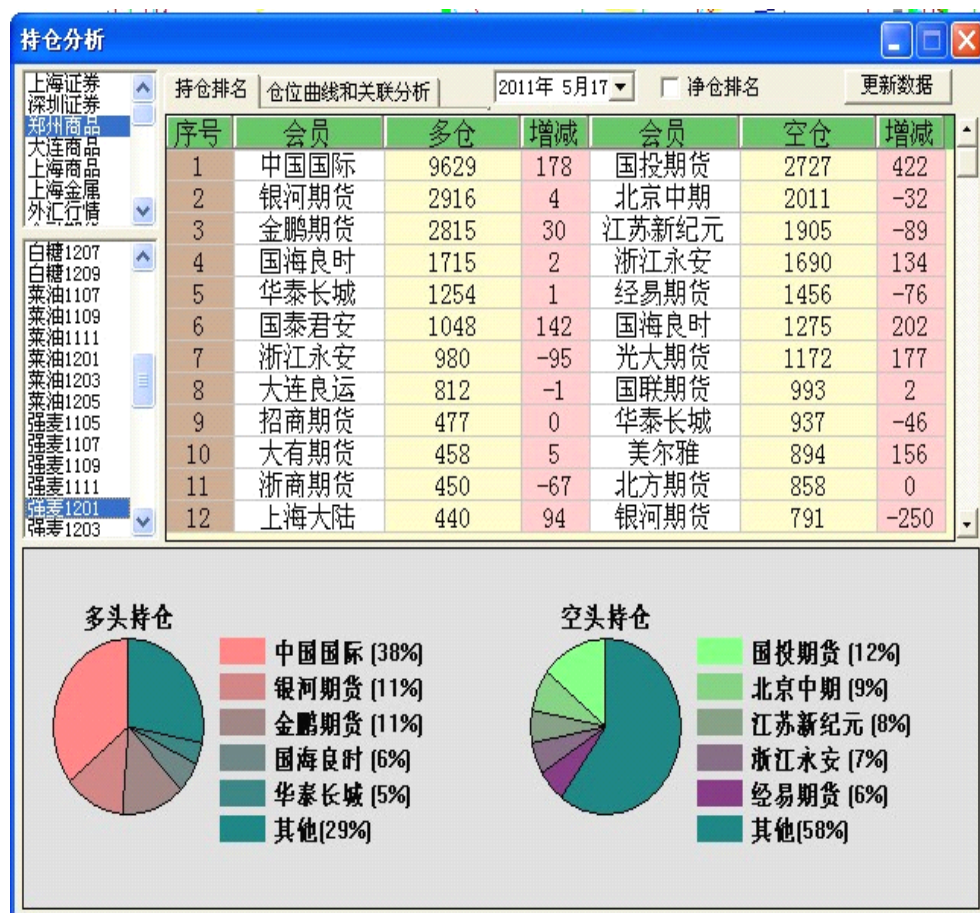
### 技术分析



点评:

从技术上看,日线期价收阴,上方分水岭的压制较大;5分钟期价围绕分水岭震荡整理,短期维持震荡。

### 持仓分析



点评:

从排名前20位的多空持仓动向来看,多空双方观望为主,短期期价将维持震荡。

## 天然橡胶

### 减持沪胶中长期空单 防范期价继续反弹

#### 投资策略

**中期策略** 反弹有望延续，空单可止盈离场

**短期策略** 观望静待做多信号

#### 市场综述

今日沪胶主力1109合约高开后全天维持窄幅振荡，早盘曾下探全天最低点30570，盘中最高触及31700，最后收于31570，较昨日结算价上涨325点，涨幅1.04%。全天成交量放大17%至1417500手，持仓减少2338手至264194手。日胶指数高开于378.9点，早盘震荡，午后则一路上行，最后高收于388.3，涨11.1点，涨幅2.94%。

#### 基本面信息

- 17日昆明云垦橡胶国标一级天然橡胶报价34500元/吨，越南、泰国和缅甸的3#烟片胶当地报价分别为5300、5200和5900美元/吨，均与前一交易日持平。目前期货和现货之间形成明显的倒基差。
- 欧盟统计局周一公布的数据显示，欧元区4月份按年计算的通货膨胀率高达2.8%，创下30个月以来的最高水平，主要受燃油、电力、住房、酒类及烟草价格上涨影响。3月为2.7%。而整个欧盟地区4月份按年计算的通货膨胀率为3.2%，3月份为3.1%。
- 美国全国实业经济学协会最新的调查显示，部分经济学家16日调低对2011年美国经济增长的预期，理由是大宗商品价格高涨、房屋市场低迷以及金融业所遇到的种种困难将阻碍经济复苏进程。最新的调查结果显示增长率为2.8%，低于之前的3.3%的预测。
- 马来西亚统计局公布的最新数据显示，该国3月天然橡胶产量同比下降7.7%，至64932吨，环比下降29%。主要是因为马来西亚半岛北部橡胶产区普遍出现降雨，阻碍割胶。而暴雨同时也令泰国及印尼割胶放缓。ANRPC称，今年天然橡胶产量预计将达到1003万吨，略少于此前预估的1006万吨。
- 欧盟统计局上周五公布的数据显示，欧元区2011年第一季度GDP初值较前季增长0.8%，较上年同期增长2.5%。市场此前预估分别增长0.6%和2.2%。
- 上周落幕的第三轮中美战略与经济对话传来喜讯美方承诺将通过中美商贸联委会以一种合作的方式迅速、全面承认中国市场经济地位。
- 总体而言，短期受各种利好消息的刺激，期价有望延续反弹。

## 化工品分析师

陈小林

电话：

0516-83831107

执业证编号：

F0247440

电子邮件：

chenxiaolin80@qq.com





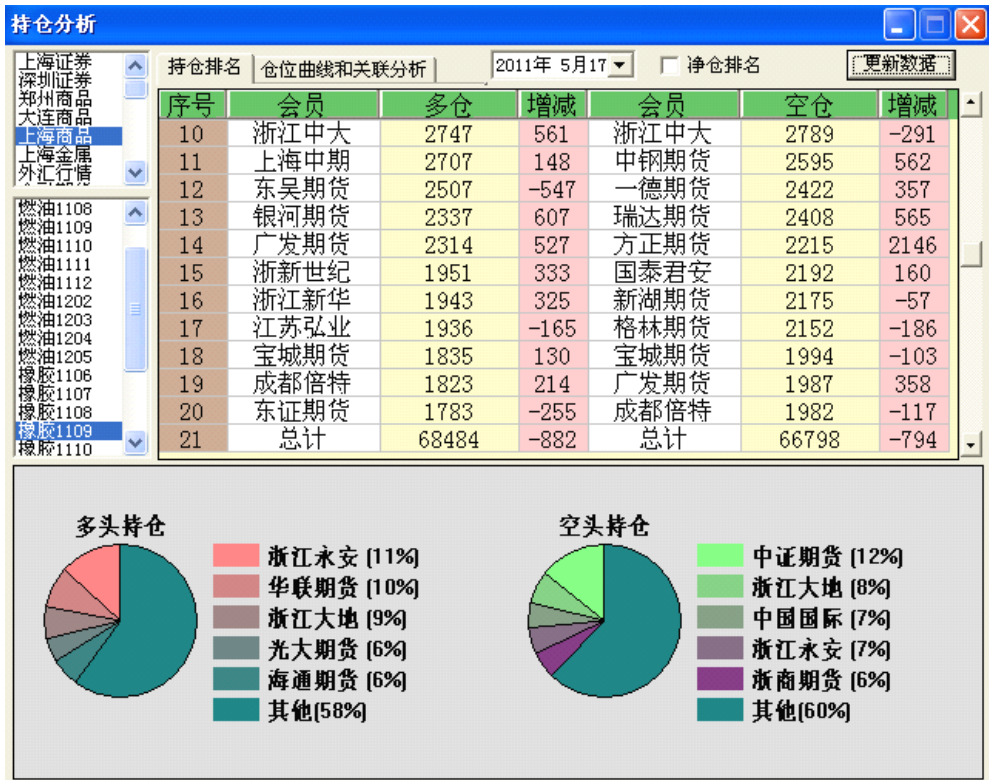
## 技术分析

### 点评：

从技术上看，期价全天维持振荡，15分钟必赢三线中主力线与综合线在上午11点后快速上攻，且两线基本重合意味着主力的控盘度很高，且全天成交量较前一交易日放大17%，约合21万手，说明市场做多意愿强烈，因此后市期价有望继续反弹。今日新纪元分水岭先降后升，期价早盘下穿分水岭之后，迅速回归到分水岭之上。期价收在预测区间上沿附近，形成一个有长下影线的倒锤头形态，明日行情偏多，期价将挑战31860，如果能有效突破，期价将会挑战32410。



## 持仓分析



### 点评：

从排名前20位的多空持仓大户最新动向来看，17日多空双方均略有减仓，显示后市短线方向不明确。



## 沪铅

### 沪铅被动跟随 低位加剧震荡

#### 投资策略

**中期策略** 前期轻仓空单谨慎持有

**短期策略** 沪铅走势缺乏主动性，短期加剧震荡，轻仓参与日内交易。

#### 市场综述

沪铅主力1109合约昨日以16505开盘后五分钟一度冲高回落,上午交易时间在前期低点16200附近探低后在股指带动下回升,午后维持16460--16580区间整理。尾盘以16570价格报收。昨日IMF执行委员会就主席卡恩被捕举行了会议,引发市场担忧欧元区来自欧盟和IMF的救助将受到影响,而欧元区4月核心消费者物价指数年率增长1.6%,高于市场预期及前值,较高的通胀数据或将再次推高市场对欧央行加息的预期,LME市场三个月期铅维持震荡走势,国内市场或将持续弱势整理的走势。

#### 基本面信息

1.受燃油、电力、住房、酒类及烟草价格上涨影响,欧盟统计局周一公布的官方数据显示,欧元区4月份通胀率按年率计算达到2.8%,创下30个月以来的最高水平,给欧洲央行增大了进一步收紧货币政策的压力。

2.上海现货铅今报15650-15850元/吨,下跌100元/吨。金沙铅、南方铅普遍报价在15700元/吨附近。部分贸易商已经不愿出货,上游冶炼厂惜售情绪更高,当前铅价已接近成本位,短期料继续下挫的空间将变窄。

3.美国公布的宏观经济数据显示,5月份NAHB房价指数为16.0,不但低于预期的17.0,更是延续了自2006年4月就开始低于50的颓势,该数据低于50表明房地产建筑商对房地产市场缺乏信心。另外,纽联储5月份制造业指数仅为11.88,大幅低于预期的20.0,表明制造业的复苏正在放缓。而美国关于提高债务上限的问题仍然没有得到解决,但博纳“将肯定会提高债务上限”的表态也算是给了奥巴马一个积极的回应,剩下的只是时间和细节问题。

4. LME 5月17日基金属注销仓单,铅库存总量316300,注销仓单1700,注销仓单占百分比0.54.注销仓单比持续维持在低位。库存高位压力不断加大。

## 金属分析师

刘文莉

电话 : 0516-83831165

执业证编号 : F0269810

电子邮件 :

1253401339@qq.com

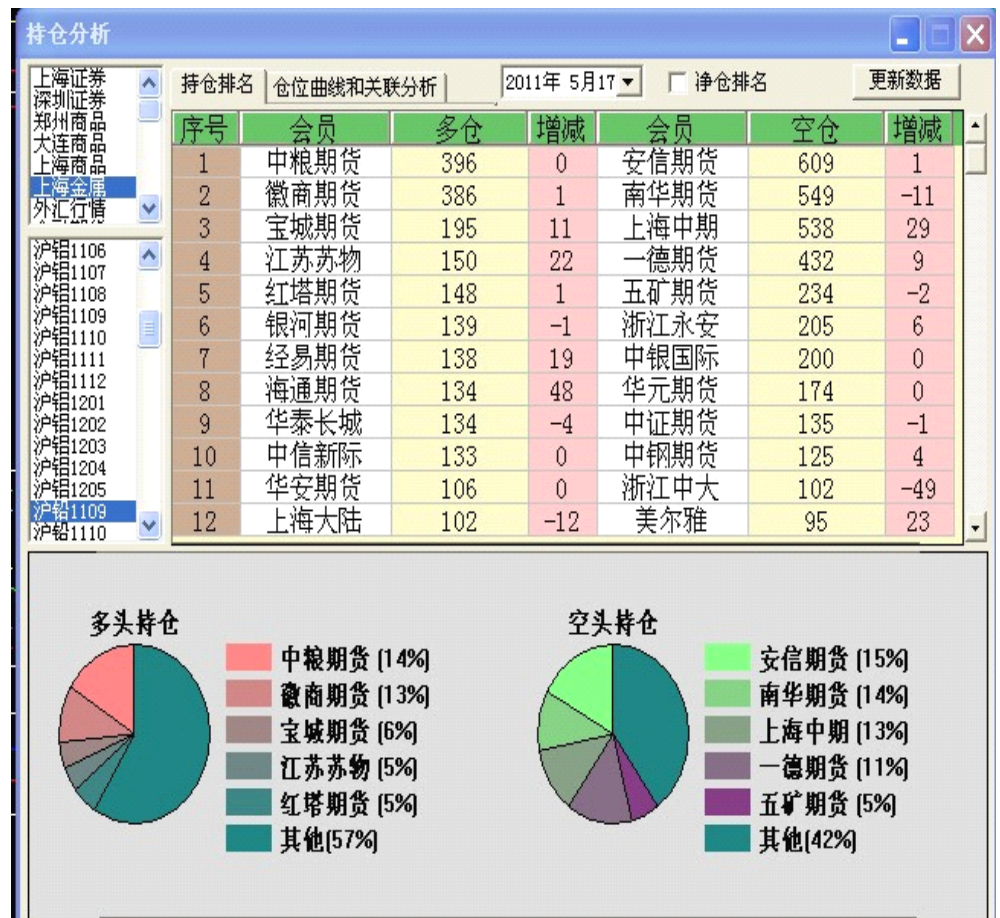


## 技术分析



**点评:** 沪铅主力在早盘时间探得前期低位16200附近被拉回,可见短期下方支撑较强,但美元近期处于震荡反弹给金属价格走高带来压力。国内铅市供求失衡的状态使期铅仍处于震荡偏弱的趋势中,日内短线轻仓操作。

## 持仓分析



**点评:** 今日多单持仓量增128手,空单持仓量增29手,净空单为1086手。可见价格低位吸引部分买盘入场,但整体空头势力仍偏强。

## 免责声明

本报告的信息来源于已公开的资料，我们力求但不保证这些信息的准确性、完整性或可靠性。报告内容仅供参考，报告中的信息或所表达观点不构成期货交易依据，新纪元期货有限公司不对因使用本报告的内容而引致的损失承担任何责任。投资者不应将本报告为作出投资决策的惟一参考因素，亦不应认为本报告可以取代自己的判断。在决定投资前，如有需要，投资者务必向咨询期货研究员并谨慎决策。

本报告旨在发送给新纪元期货有限公司的特定客户及其他专业人士。报告版权仅为新纪元期货有限公司所有，未经书面许可，任何机构和个人不得以任何形式翻版、复制和发布。如引用发布，需注明出处为新纪元期货有限公司研究所，且不得对本报告进行有悖原意的引用、删节和修改。

新纪元期货有限公司对于本免责声明条款具有修改权和最终解释权。

## 联系我们

- ◇ **新纪元期货有限公司 总部**  
地址：江苏省徐州市淮海东路153号新纪元期货大厦  
电话：0516-83831105 83831109
- ◇ **新纪元期货有限公司 北京东四十条营业部**  
地址：北京市东城区东四十条68号平安发展大厦407室  
电话：010-84261653
- ◇ **新纪元期货有限公司 南京营业部**  
地址：南京市北门桥路10号04栋3楼  
电话：025-84787997 84787998 84787999
- ◇ **新纪元期货有限公司 广州营业部**  
地址：广东省广州市越秀区东风东路703号粤剧院文化大楼11层  
电话：020-87750882 87750827 87750826
- ◇ **新纪元期货有限公司 苏州营业部**  
地址：苏州园区苏华路2号国际大厦六层  
电话：0512-69560998 69560988
- ◇ **新纪元期货有限公司 常州营业部**  
地址：江苏省常州市武进区延政中路2号世贸中心 B 栋2008  
电话：0519-88059972 0519-88059978
- ◇ **新纪元期货有限公司 杭州营业部**  
地址：浙江省杭州市上城区江城路889号香榭商务大厦7-E、F  
电话：0571-56282606 0571-56282608

**全国统一客服热线：0516-83831105 83831109**

欢迎访问我们的站点：[www.neweraqh.com.cn](http://www.neweraqh.com.cn)