



新纪元期货有限公司
NEW ERA FUTURES CO., LTD

每日期货投资导读

信息截止至 2011-5-18 17:30

目 录

【宏观经济】



[国内外宏观经济信息](#)

【品种聚焦】



[沪 铜](#)



[沪 锌](#)



[豆类油脂](#)



[棉 花](#)



[白 糖](#)



[螺 纹 钢](#)



[强 麦](#)



[股指期货](#)



[沪 铅](#)



[天然橡胶](#)



[化工产品](#)

[【联系我们】](#)

新纪元期货有限公司

期货研究所

分析师：魏 刚 席卫东

许治国 陈小林

王成强 高 岩

程艳荣 张 雷

刘文莉 张伟伟

石 磊

电话：0516-83831185

0516-83831160

0516-83831127

0516-83831107

地址：徐州淮海东路 153 号

邮编：221005



国内要闻

1、4月70大中城市新建商品住宅价格八成环比上涨

一、新建商品住宅价格变动情况

(一)与上月相比,70个大中城市中,价格下降的城市有9个,持平的城市有5个。4月份环比价格涨幅均小于1.0%,涨幅比3月份缩小的城市有26个。

(二)与去年同月相比,70个大中城市中,价格下降的城市有3个,比3月份增加了1个;价格涨幅回落的城市有52个,比3月份增加了6个。4月份,同比价格涨幅在5.0%以内的城市有29个,比3月份增加了3个。

二、二手住宅价格变动情况

(一)与上月相比,70个大中城市中,价格下降的城市有16个,持平的城市有13个。

与3月份相比,4月份环比价格下降和持平的城市增加了3个。环比价格涨幅均未超过1.0%。

(二)与去年同月相比,70个大中城市中,价格下降的城市有8个,比3月份增加了3个;价格涨幅回落的城市有45个,与3月份持平。4月份,同比价格涨幅在5.0%以内的城市有43个,比3月份增加了2个。

2、欧盟对我国三聚氰胺征收反倾销税

2011年5月13日,欧盟发布公告决定对自中国进口的三聚氰胺征收反倾销税,征税形式为每吨固定征收415欧元,对该案我三家合作企业则实行每吨1153欧元的最低限价,在此价格以上对欧出口不需缴税。欧盟于2010年2月17日对我三聚氰胺产品发起反倾销调查,并于2010年11月16日征收44.9%至65.2%的临时反倾销税。

分析:5月14日,欧委会就对华铜版纸反倾销反补贴案做出终裁,裁定对中国企业征收4%—12%的反补贴税率和8%—35.1%的反倾销税率。这是欧盟对华第一起反倾销反补贴案。欧盟在没有承认我国市场经济条件下,反倾销已足够,反补贴是要质疑的。这也表明欧盟释放强烈贸易保护主义信号。

宏观分析师

魏刚

电话:

0516-83831185

执业证编号:

F0264451

电子邮件:

wg968@sohu.com

3、4月人民币实际有效汇率环比跌0.59%

国际清算银行(BIS)最新(美国时间5月16日晚间)公布的数据显示,2011年4月人民币有效汇率继续上月跌势,实际有效汇率指数为116.92,环比下跌0.59%;同期人民币名义有效汇率指数为111.73,环比跌0.61%。

分析:4月人民币名义有效汇率继续出现下跌的原因是非美货币继续反弹。尽管人民币对美元持续升值,但由于美元对欧元、澳元等货币跌幅较大,从而导致人民币名义有效汇率下滑。

国际要闻

4、澳大利亚一季度薪资增幅低于预期

澳大利亚统计局周三(18日)公布的数据显示,一季度该国薪资价格指数季率上升0.8%,2010年第四季度涨幅为1%;一季度薪资价格指数年率上升3.8%。市场此前预计一季度该指数季率上升1.1%,年率上升4%。分行业看,租赁和房地产行业一季度薪资成本年率上升3.1%,涨幅最低;矿业薪资成本年率上升4.6%,涨幅居首。

5、美国工业生产及建筑数据疲弱

美国4月新屋开工总数年化52.3万户,预期56.7万户,前值54.9万户。美国4月新屋开工年化月率下降10.6%,前值上升7.2%。美国4月营建许可总数55.1万户,预期59.0万户,前值59.4万户。美国4月营建许可月率下降4.0%,前值上升7.5%。

美国4月产能利用率为76.9%,预期77.7%,前值77.4%。美国4月工业产出月率持平,预期上升0.6%,前值上升0.8%。美国4月制造业产出自去年6月以来首次下滑。

分析:美国4月制造业产出出现10个月来的首次下滑,因日本地震导致零部件短缺,同时房屋建筑活动亦锐减。这些均表明美国经济在第二季度开局不利。

6、美联储对大型银行的分红“开绿灯”

美联储周三(18日)宣发表声明称,美联储已完成对美国最大的19家银行的压力测试。通过压力测试的部分银行可以提高股息分红比例或重新支付股息、回购股票或偿还政府资金。不过,美联储没有披露这些银行的名单和数量,但美联储或否决未通过压力测试银行的派息计划。美联储表示,它在银行的分红请求上将采取“慎重而要保守的方法”,并希望银行将股息分红比例限制在预期收益的30%以内。

分析:在金融危机期间,美国的银行类金融机构削减了股息分红比例。监管机构也禁止银行在得到批准前提高股息分红比例。美联储对大型银行的分红“开绿灯”表明美国银行类金融机构的财政状况趋好。

7、欧元区一季度经济增长0.8%

欧盟统计局公布的预估数据显示,欧盟和欧元区今年第一季度的国内生产总值与上个季度相比均增长0.8%,与去年同期相比均增长2.5%。欧元区和欧盟去年第四季度国内生产总值分别比上个季度增长0.3%和0.2%。在欧盟成员国中,今年第一季度,爱沙尼亚经济增幅最高,为8%;其次是立陶宛,为6.8%,德国排列第三,为4.8%;希腊经济跌幅最大,为4.8%;其次是葡萄牙,为0.7%。

8、欧元集团主席容克:希腊可能经历“温和”债务重组

欧元集团主席容克(Junker)周二(17日)表示,倘若希腊政府着手进行重大改革,并加快私有化以筹集资金,那么希腊可能经历“温和的”债务重组。他向里斯本委员会的研讨小组表示:“希腊必须迅速私有化500亿欧元资产,以使其中长期公共债务变得可维持,因为目前的债务水平是无以为继的。”他表示:“如果希腊做出了以上努力,那么我们必须考虑是否对希腊债务进行温和重组。我坚决反对希腊债务大规模重组。”

国际大宗商品动态

信息截止至2011年5月18日17:30

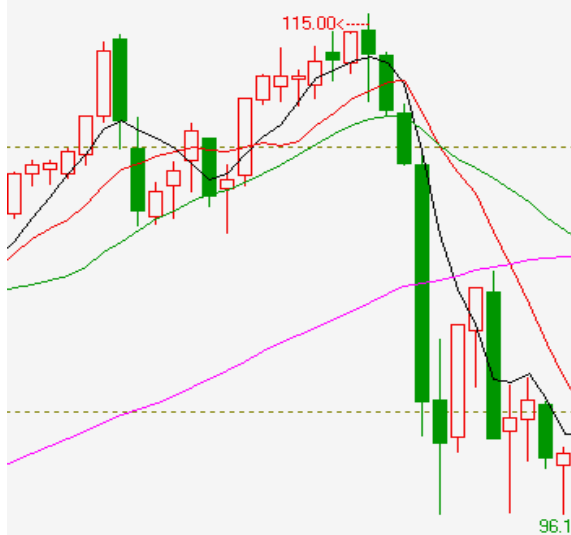
美元指数



美元指数17日开盘75.62，最高75.83，最低75.34，收于75.37，下跌0.32%。

美元近期下跌的主要原因有以下几点：（一）对欧元区债务危机担忧的减弱。目前，欧盟财长会议正在进行，随着会议的进行，利好消息也频频发出。（二）美国债务触及上限。5月16日，美国已经达到法定的14.29万亿美元债务上限，而国会还未决定是否调高债务上限，引发了市场对美国债务的担忧。（三）美国基本面的疲弱美国4月制造业产出录得一年来的首次下降，工业产出受到拖累也在4月份持平，4月份营建许可和新屋开工均意外大幅下降，其中新屋开工月率下降10.6%，表明一直以来表现糟糕的房屋市场可能继续对美国经济复苏形成打压。

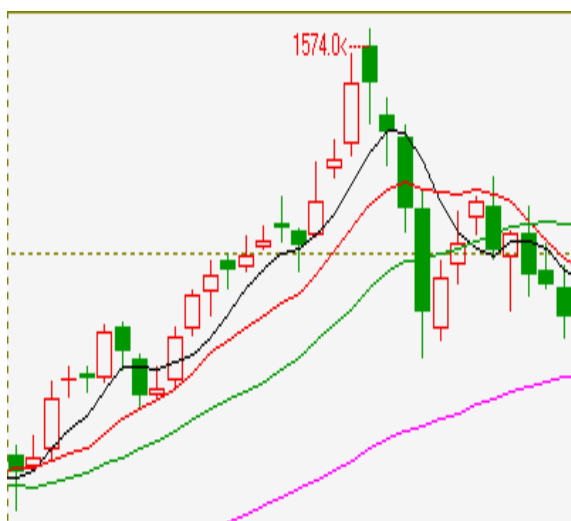
原油指数



原油指数17日开盘97.97，最高98.69，最低96.13，收于98.44，上涨0.16%。

近期影响原油走势的因素主要有：（一）美国基本面数据的疲弱，引发市场对原油需求前景的担忧，今日盘中创出了12周新低的96.13。（二）美元的走弱对原油的价格也形成了支撑。

黄金（纽约金06）



纽约金06 17日开盘1489.0美元/盎司，最高1496.2美元/盎司，最低1472.8美元/盎司，收于1480.0美元/盎司，下跌0.71%。

包括索罗斯旗下量子基金等大型对冲基金频频抛空黄金，黄金上市交易基金(ETF)周一连续第十个交易日减仓，累计减仓数量高达114万盎司以上。今年以来ETF黄金持仓量已下降约1.62%。全球最大的黄金上市交易基金(ETF)—SPDR Gold Trust表示，截至5月13日，该ETF黄金持仓量进一步减少0.91吨，至1,192.25吨的水平，对金价构成拖累。该基金上周为连续第二周减仓。

沪 铜

外盘走高提振 沪铜高开震荡

投资策略

中期策略 期价仍运行于下跌通道中，建议空单继续谨慎持有。

短期策略 短期震荡可能性大，建议预留部分资金日内短线操作。

市场综述

受 LME 铜大涨提振沪铜今日跳空高开后在高位震荡，其1107合约早盘以66960点跳空高开后，全天保持在66630-67200之内区间震荡，最终以1.35%的涨幅报收于66840点。全天成交137344手，减仓9266手至184304手。即将成为主力的1108合约全天成交55668手，增仓3446手至96834手。

基本面信息

1. 18日上海金属网现货报价67450-67750元/吨，较昨日上涨900元/吨相对期货1106合约升水320-450元。现货市场人气一般，下游按需采购，贸易商平稳出货，成交较昨日有所好转。
2. 伦敦交易所铜库存17日增加225吨至467800吨；上海期货交易所铜库存仓单18日没有变化。
3. 美国商务部周二公布，4月房屋开工下滑10.6%，4月建筑许可减少4.0%。
4. 美国联邦储备理事会(FED)周二公布的数据显示，4月工业生产与上月持平，产能利用率为76.9%。
5. 英国4月消费者物价指数(CPI)较上年同期升4.5%，为2008年10月以来最高升幅。

金属分析师

程艳荣

电话：0516-83831160

执业证编号：F0257634

电子邮件：

cyr@neweraqh.com.cn



技术分析

点评：

从技术上看，LME 铜再次挑战颈线位并有站上颈线位的迹象，显示近期反弹力度较大，沪铜在 LME 铜的带动下大幅高开，虽表现弱于 LME 铜，但反弹势头也较强劲，全天运行于10日均线上方，而15分钟主力线却在期价横盘时极力下行并下穿0轴，形成下跌背离信号，建议空单继续谨慎持有，同时预留部分资金做日内短线操作。



持仓分析

多头持仓量龙虎榜

会员号	会员名	多头持仓	增减
1	49 金瑞期货	7683	579
2	47 迈科期货	5444	-2176
3	139 中粮期货	3781	-174
4	4 国泰君安	3536	39
5	77 新湖期货	3533	2027
6	2 中钢期货	2802	-246
7	5 中信新际	2545	-23
8	253 华泰长城	2411	-164
9	103 浙江永安	2300	-478
10	163 东证期货	2217	-76

空头持仓量龙虎榜

会员号	会员名	空头持仓	增减
49	金瑞期货	4707	-1382
9	五矿期货	3978	-8
96	南华期货	3389	420
157	中国国际	3272	-453
103	浙江永安	2865	130
78	海通期货	2468	65
178	江苏弘业	2382	173
67	中财期货	2232	3
253	华泰长城	2215	-112
240	广发期货	1886	250

点评：

从排名前20位的多空持仓大户最新动向来看，18日多空双方均有减持，但多头逃逸现象更加明显，预示整体空是不改，建议继续保持空头思路操作。

11	37 经易期货	2059	-27
12	9 五矿期货	1999	-2
13	272 银河期货	1993	-313
14	328 天富期货	1910	-98
15	299 华安期货	1810	-142
16	157 中国国际	1642	-124
17	25 上海金源	1637	-172
18	96 南华期货	1524	-213
19	8 上海中期	1511	-24
20	116 北京首创	1359	-63
合计		53696	-1870
315	云晨期货	1819	-952
123	浙商期货	1632	-18
88	上海东亚	1617	252
37	经易期货	1568	-5
4	国泰君安	1484	173
125	浙江中大	1473	250
25	上海金源	1423	38
48	长江期货	1348	85
134	浙江大越	1342	4
14	江苏苏物	1330	-369
合计		44430	-1456



沪 锌

沪锌继续徘徊于16500-17000之间 但多空争夺加剧

投资策略

中期策略 中期空势不改，空单继续谨慎持有。

短期策略 短期或将陷入调整，建议预留部分资金进行日内短线操作。

市场综述

沪锌今日延续反弹，其主力1107合约早盘以16760点平开后震荡下行，下探至16685点反弹，最高触及16900点后回落，最终以0.75%的涨幅报收于16780点。全天成交301020手，增仓5614手至219904手，即将成为新主力的1108合约全天成交99540手，增仓22168手至128084手。

基本面信息

- 18日上海金属网现货报价显示1#锌报价16550-16650元/吨，较昨日上涨200元/吨，相对期货主力1107合约贴水300-400元/吨；0#锌报价16600-16700元/吨，较昨日上涨200元/吨，相对期货主力1107合约升水250-350元/吨。现货市场贸易商逢高快速出货，整体成交情况一般。
- 今日开盘后内外盘比价突然放大到7.869，比昨日收盘时比价7.756放大0.1个点，出现了套利机会，可以进行买入 LME 铜，卖出沪铜主力1107合约的套利，截至收盘时已经比价下降至7.801，做一手套利即买入一手 LME 锌，卖出5手沪锌，毛利可达2916.385元。
- 伦敦交易所锌库存继续大幅增加，18日增加17625至852575吨；上海期货交易所以锌库存却继续减少，18日减少867吨至323691吨。

金属分析师

程艳荣

电话：0516-83831160

执业证编号：F0257634

电子邮件：

cyr@neweraqh.com.cn



技术分析



点评：

从技术上看，沪锌继续在16500-17000之内区间震荡，但今日站稳在10日均线上方，显示反弹力度较强，而5分钟主力线跟随趋势较强，目前中期空势不改，但近期或将面临反弹，建议空单继续谨慎持有，同时预留部分资金进行日内短线操作。

持仓分析

多头持仓量龙虎榜					空头持仓量龙虎榜				
会员号	会员名	多头持仓	增减		会员号	会员名	空头持仓	增减	
1	37	经易期货	9079	496	7	东海期货	5748	-23	
2	96	南华期货	4314	273	277	一德期货	4886	169	
3	139	中粮期货	4038	-35	270	江苏文峰	4737	369	
4	8	上海中期	3495	-125	253	华泰长城	4717	1005	
5	157	中国国际	3481	621	139	中粮期货	4447	-383	
6	123	浙商期货	3284	-223	328	天富期货	4350	190	
7	240	广发期货	2552	12	137	宏源期货	3877	212	
8	14	江苏苏物	2459	1250	8	上海中期	3064	-98	
9	103	浙江永安	2408	427	37	经易期货	3027	827	
10	253	华泰长城	2351	151	96	南华期货	2852	116	
11	272	银河期货	2299	497	259	华闻期货	2803		
12	78	海通期货	2295	-82	4	国泰君安	2633	14	
13	349	德盛期货	1982	-13	271	渤海期货	2601	922	
14	49	金瑞期货	1918	-107	148	中证期货	2523	14	
15	346	湘财祈年	1708	-8	49	金瑞期货	2153	195	
16	59	瑞达期货	1669	81	123	浙商期货	2109	-108	
17	115	广晟期货	1634	-138	78	海通期货	2084	1219	
18	332	万达期货	1609	-20	336	安信期货	1997	26	
19	319	西部期货	1590	-73	108	深圳金汇	1968	615	
20	315	云晨期货	1589	-28	320	大有期货	1923	214	
合计		55754	2956		合计		64499	5495	

点评：

从排名前20位的多空持仓大户最新动向来看，18日多空双方均有增仓，而空头增仓力度更大，目前空头仍处优势低位，建议继续保持偏空思路操作。



豆 油

菜油提振，豆油弱势反弹

投资策略

中期策略 周线下破上升通道，走势恶化，10200 未能收复站稳，中期震荡偏空

短期策略 勉力收于 10 日线上方，10050 一带压力较重，弱势反弹未能得到资金持仓配合，反弹建议多单离场

市场综述

5月18日星期三，豆油主力合约 y1201 合约，日内探底回升。开盘于 9976 点，日内止跌于 9962 点，最高冲至 10026 点，报收 9988 点，减仓缩量报收长上影小阳线。菜籽油受到上游菜籽政策提振，引领油脂日内反弹，但豆油量能配合较差，10000 元/吨得而复失，鉴于主力资金增持空头头寸，豆油价格压制作用后期或将显现。

基本面信息

据气象机构表示，未来几天美国中西部地区的春播工作将继续受到恶劣天气的耽搁。美国中西部地区将会出现更多的降雨，这将进一步耽搁大豆和玉米播种工作。播种耽搁最大的地区可能是东部。与此同时，南部平原天气持续干燥，可能继续影响当地冬小麦作物状况。

USDA 称，南美 2010/11 年度大豆播种工作已经接近尾声，一旦近来的收获压力减弱，巴西农户可能很快发现大豆价格改善。虽然巴西雷亚尔汇率走强也可能制约大豆价格的反弹，但是大豆需求提高，豆价坚挺，足以促使农户提高下季大豆播种面积。USDA 预计 2011/12 年度巴西大豆播种面积将会增长 3%，达到 2500 万公顷，产量可能达到 7250 万吨；预计阿根廷 2011/12 年度大豆播种面积有望增长 4%，达到 1930 万公顷，根据趋势单产，产量可能达到创纪录的 5300 万吨。

农产品分析师

王成强

电话：0516-83831127

执业证编号：F0249002

电子邮件：

wcqmail@163.com

本年度油菜籽托市收购价格定在 4600 元/吨（国标三等），较去年相比高出 700 元/吨，靠近减产背景下农户的心理预售价位，在菜籽 4600 元/吨的基础上，如果出油率按 35% 计算，出粕率按 60% 计算，加工费按 200 元/吨计算，菜油成本价格将在 9750 元/吨以上，由于各地还存在区域差异，因此油价区间仍处高位。这对国内整体油脂形成支撑。

为稳定终端食用油价格，国家发改委两度限价小包装食用油，第二次期限到本月底。业内人士普遍表示，食用油存在恢复性的上涨机会。

技术分析



点评:

右图显示的是，投资家软件，第一栏豆油近两日的5分钟K线图谱，第二栏潮起潮落技术指标，第三栏三线必赢技术指标，第四栏日内操盘技术指标。

豆油价格日内冲高回落。

价格再次摸顶 10000 点，但冲高回落，主力线下穿零轴，主力资金看淡价格。

持仓分析

持仓分析

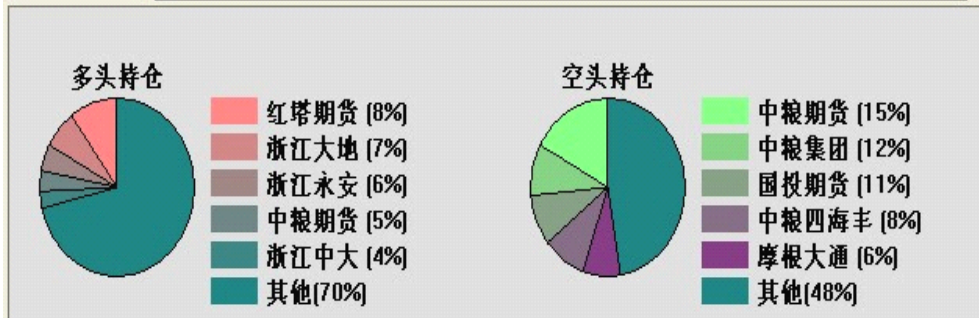
持仓排名 仓位曲线和关联分析 2011年 5月18 净仓排名 更新数据

序号	会员	多仓	增减	会员	空仓	增减
1	红塔期货	19899	-800	中粮期货	35902	6564
2	浙江大地	17515	371	中粮集团	28000	0
3	浙江永安	15708	866	国投期货	26479	1117
4	中粮期货	13606	158	中粮四海丰	20000	0
5	浙江中大	9621	-77	摩根大通	15890	-100
6	南华期货	7038	-4569	浙江永安	13789	-1187
7	新潮期货	5755	414	万达期货	8466	1542
8	万达期货	5618	-124	中国国际	7835	1407
9	重庆新涪	5095	1625	鲁证期货	5818	-272
10	浙商期货	5039	-996	浙商期货	5390	-172
11	国投期货	4973	503	信达期货	4794	-292
12	浙江新世纪	4877	113	南华期货	4555	-271

豆油主力 y1201 合约。

投机力量南华期货减持多头头寸 4569 手，中粮资金及永安资金持续增持空头头寸，10000 点上方分歧较大。

密切关注仓量变动及市场交投氛围。





白糖

回撤处于正常范围 构筑阶段底部过程延续

投资策略

中期策略 高位获利空单应大部分进行阶段止盈操作，目前建立并持有中线多单条件仍不成熟。

短期策略 长上影阴线回撤，价格仍处于 5 日均线及 6600 支撑之上，回撤未超出正常水平，低位短多可轻仓持有，价格回踩是相对高位短空平仓好时机。

市场综述

巴西中南部生产进度迟滞及港口装运不顺畅短期内助长了 ICE 原糖的反弹势头，当前 5 日均线金叉后继续向上扩散，日线短期底部形态初具规模。相对原糖相对规整的筑底过程，郑糖短线价格走势显得扑朔迷离，1109 合约基本平开后震荡上行过程仅延续至上午小节休息之前，随后价格步入弱势回探过程，午盘持仓曲线加速下探，延续昨日的减仓过程，资金情绪不高，日内成交量继续萎缩，9 月合约最终涨 6 点报收于 6612，守住 5 日均线及 6600 整数关口。

当前国内外糖价都走到了一个十字路口且缺乏明朗的方向指引，消费不振，现货价徘徊，郑糖近日宽幅震荡迟迟不肯突破，宽幅震荡中多空持仓兴趣大减，9 月主力合约持仓连续减少，今日已逼近 50 万手左右，能量潮衰减，盘整过程中指向性灵敏的威廉指标低位不振，以上均显示短线上行突破结束横盘构底的过程仍未结束，但从现货价格的坚挺显示短线深跌的条件更不具备，在这种矛盾之中轻仓持有前期低位多单是交理想的操作思路。

基本面信息

今日现货方面，广西报价上调后难成交，南宁中间商报价 7130 元/吨，报价上调 10 元/吨，销量清淡；云南昆明集团报价 6950 元/吨，上调 50 元/吨，中间商 6900-6910 元/吨，上调 20-30 元/吨。周三华东销区价格涨跌各异，宁波现货报价 7350 元/吨，持稳，成交清淡。华中销区糖价涨跌不一，武汉报价 7220 元/吨，库存不多，成交平平。

应越南糖协提议，5 月 13 日越南政府已下令中止进口食糖，以帮助国内糖产减轻食糖库存量增加的负担，今年 2 月份越南贸易部曾向国内 24 家企业发放了今年进口 25 万吨原糖的许可证，到 4 月 15 日时越南的食糖库存量已从去年同期的 14.2 万吨猛增至 52.5 万吨。同时，自印度将本榨季产量预期由 2500 万吨下调至 2420 万吨之后，为了保证国内供应量，稳定糖价，印度政府将慎重考虑大量食糖出口计划。

当前食糖供应“外松内紧”格局显现，巴西、印度、泰国等主产国均供大于求，国内外糖差价也日渐被投资者关注。据统计，2011 年一季度我国进口食糖 7.93 万吨，同比下降 10.8%，一季度进口食糖仅占 2011 年进口关税配额的 4.1%，当前剩余超过 95% 的关税内配额未使用，本榨季供求紧平衡，国外糖价完税后远低于国内的格局如果得以持续则后续进口量逐步扩大几乎将成为必然。

农产品分析师

高岩

电话：

010-84261653

执业证编号：

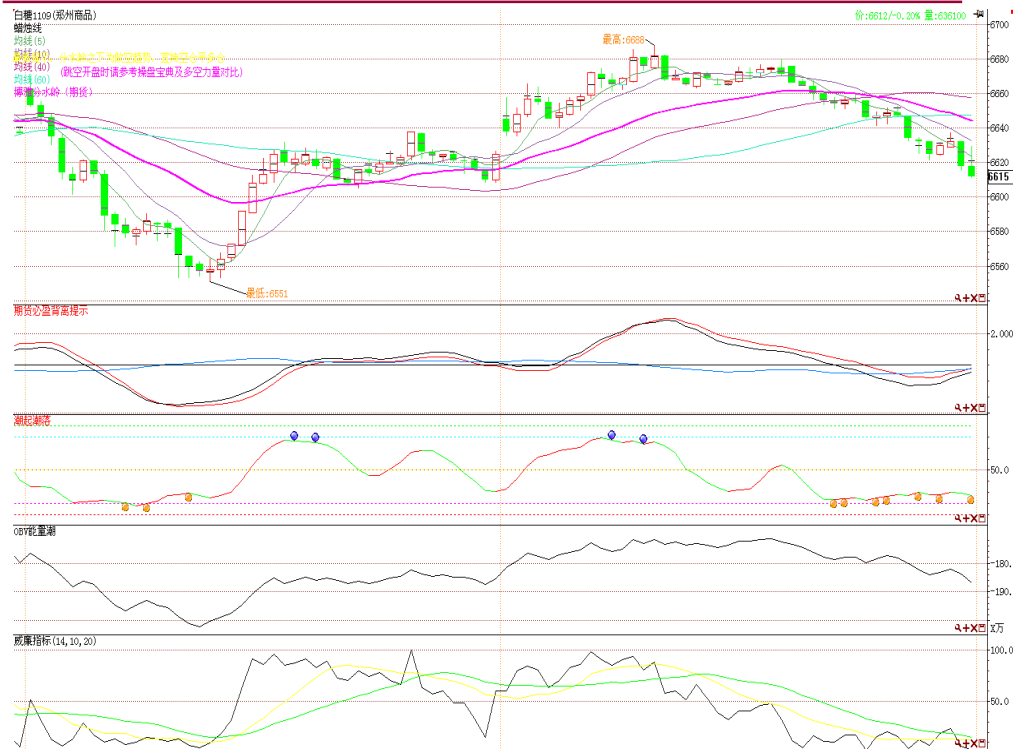
F0249001

电子邮件：

gaoyan@neweraqh.com.cn



技术分析



点评:

今日期价未能守住5分钟分水岭及常规均线系统, 盘尾主力线领先于价格跌势探底回升, 价格回撤没有超出正常水平; 盘整期间常用的威廉指标当前低位窄幅波动, 能量潮曲线也显示突破条件不具备。

持仓分析

名次		会员简称	成交量(手)	增减量	会员简称	持买仓量	增减量	会员简称	持卖仓量	增减量
1	华泰长城	34,726	-1,106	华泰长城	39,343	-193	中粮期货	17,806	-1,179	
2	珠江期货	30,159	2,271	万达期货	37,663	-6,041	银河期货	11,858	-75	
3	万达期货	22,904	4,520	中粮期货	20,038	390	中辉期货	10,682	-150	
4	广发期货	22,491	-16,934	珠江期货	19,079	2,848	首创期货	9,324	2,198	
5	浙江新华	17,991	-965	银河期货	8,973	1,346	光大期货	9,033	56	
6	宝城期货	16,512	-1,380	成都倍特	7,744	292	华泰长城	8,505	-3,031	
7	中辉期货	15,258	-4,078	华联期货	7,530	142	浙江大地	7,830	-11	
8	银河期货	15,153	-3,360	浙江新世纪	6,651	468	宝城期货	6,498	109	
9	海通期货	14,152	-3,264	摩根大通	4,517	412	经易期货	6,366	478	
10	中证期货	13,809	-797	光大期货	4,254	-67	万达期货	5,675	-327	
11	海航东银	13,469	-11,111	云晨期货	4,171	-52	浙商期货	5,455	667	
12	中国国际	13,448	-8,959	中国国际	4,130	1,149	国投期货	5,298	-13	
13	中粮期货	12,747	-4,263	格林期货	4,029	602	南华期货	5,128	2,516	
14	徽商期货	12,621	-364	一德期货	3,974	-298	浙江永安	5,079	-2,430	
15	首创期货	12,457	3,697	廊坊中糖	3,600	0	海通期货	5,012	1,494	
16	浙江永安	11,990	-5,996	金鹏期货	3,242	31	浙江新世纪	4,860	-180	
17	浙商期货	11,442	-8,249	国贸期货	3,146	36	上海中期	4,615	205	
18	冠通期货	10,918	-6,202	瑞达期货	3,015	260	大连良运	4,387	-81	
19	国海良时	10,071	4,716	国联期货	3,007	237	格林期货	4,365	441	
20	湘财祈年	8,665	-3,677	中钢期货	2,836	91	中国国际	4,148	-455	
合计		320,983	-65,501		190,942	1,653		141,924	232	

点评:

久攻压力位不果, 万达今日减持9月多单超6000手, 不果其绝对持仓量仍不容小觑, 空方偶见主力增持但和着甚寡, 前20主力净多持仓结构没有明显变动。



螺纹钢

期价弱勢盘整

寻找突破方向

投资策略

中期策略 基本面疲软，市场观望情绪渐浓，中长期观望为主，静待方向确认

短期策略 短期4800一线支撑较强，期价下跌意愿不强，多单谨慎入场

市场综述

今日螺纹1110小幅高开于4830点，盘中维持震荡偏弱态势，午盘收盘前急速下跌，收于4811点，之后震荡整理，触及最低点4803点，受到4800一线支撑，小幅上升，以平盘报收，收于昨日结算价4814点。从技术面上看，期价上方缺口高压和均线压力依然存在，上行能力不足，下方4800一线有较强支撑，盘中弱勢震荡，未能成功突破。基本面依旧疲软，期价纠结两难，投资者观望情绪渐浓。前期空单逢低减持，多单逢低谨慎入场。

基本面信息

1、国际铁矿石价格大幅上涨，钢铁成本被不断推高。今年一季度国内累计生产粗钢 16990.86 万吨，同比增长 8.69%。作为构成我国钢铁业主要支撑的铁矿石，价格再次出现大涨。数据显示，今年一季度我国进口铁矿石 17717 万吨，进口到岸价平均 156.62 美元/吨，同比上涨 60.31 美元/吨，涨幅 62.62%。另外据统计，今年一季度炼焦煤同比上涨 15.17%，喷吹煤上涨 21.35%，冶金焦上涨 8.77%，国产铁精矿粉上涨 42.71%，进口铁矿石上涨 54.41%。一季度企业炼钢生铁平均制造成本同比上升 27.52%。

2、工信部 5 月 17 日消息称，2011 年 1-4 月，我国工业投资增势基本平稳，工业投资 2.66 万亿元（占固定资产投资比重为 42.5%），同比增长 24.6%；其中制造业投资 2.19 万亿元，增长 29%。4 月份，工业投资增长 24.5%。高耗能行业投资增速略有加快。2011 年 1-4 月，六大高耗能行业完成投资 8271 亿元，同比增长 13.7%。

3、权威人士昨日透露，继 4 月份上调山西、河南等十余省上网电价后，国家发改委拟补充上调江西、湖南和贵州三省火电上网电价 2 分/度，这将大大缓解当地火电厂经营压力。粗略估算，上调 2 分钱相当于到厂标煤单价上涨 60 元/吨左右。此外，河南和湖北两省上网电价上调幅度拟由此前的 1.5 分/度调至 2 分/度。

4、昨日，商务部公布数据称，2011 年 4 月当月，中国进出口 2999.5 亿美元，同比增长 25.9%。其中，出口 1556.9 亿美元，同比增长 29.9%；进口 1442.6 亿美元，同比增长 21.8%；顺差 114.2 亿美元。此外，商务部公布数据，1 至 4 月我国实际使用外资 388.03 亿美元，同比增长 26.03%。其中，4 月份实际使用外资 84.64 亿美元，同比增长 15.21%。

基本上钢材现货价格处于高位，套现压力逐渐加大，国际铁矿石价格大幅上涨，钢铁企业生产成本高企，库存下降幅度减少，期现价格倒挂。后市市场观望情绪渐浓，预计期价弱勢盘整格局不变，短期内下跌意愿不强，建议投资者以短多思路为主，前期空单逢低减持。

金属分析师

程艳荣

电话：

0516-83831160

执业证编号：

F0257634

电子邮件：

cyr@neweraqh.com.cn



技术分析

点评：

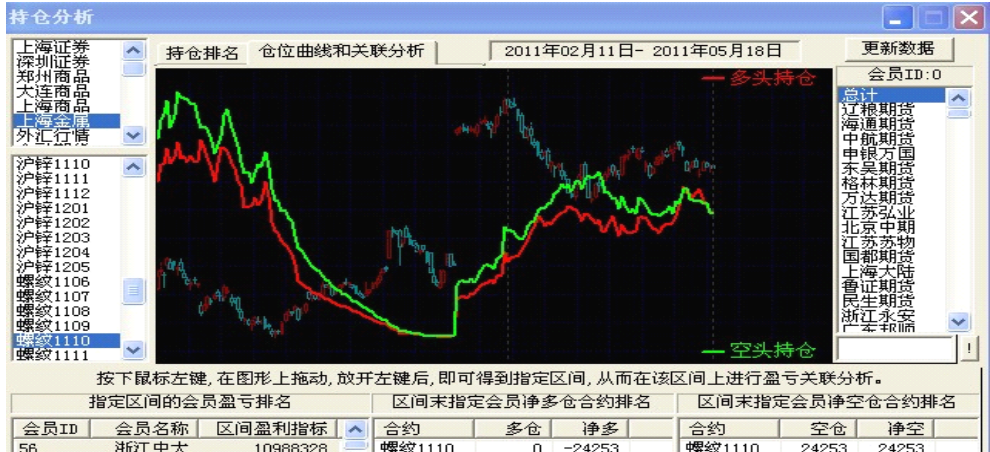
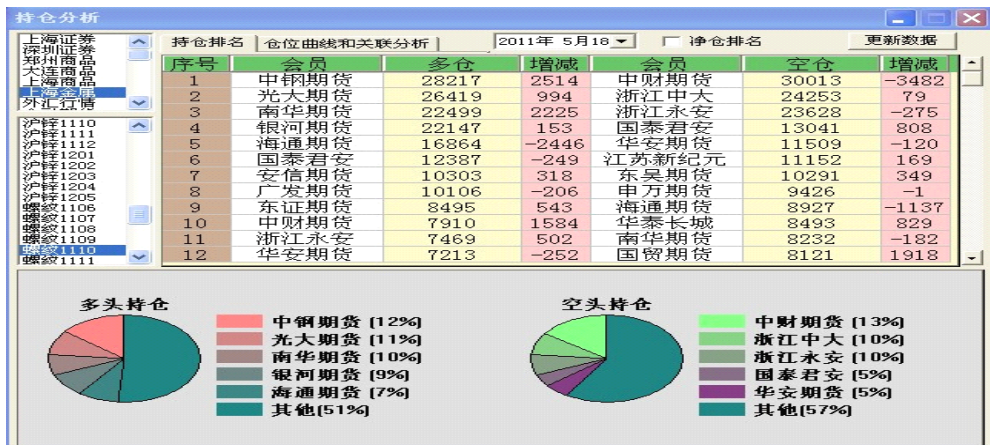
技术面上,从5分钟图上可知,K线图上显示今日螺纹钢期价维持弱势震荡下行态势。必赢三线中主力线盘中下穿零轴,缓慢走平。KDJ指标三线尾盘走平。MACD指标盘中下穿零线,尾盘DIFF和DEA线走平,红色能量柱有所增加。期价盘中下穿分水岭,受到分水岭压制,运行于分水岭下方。技术面上显示,期价后市仍然维持弱势盘整的可能性很大。



持仓分析

点评：

从排名前20位大户的多空持仓来看,多头略有增仓,空头略有减仓。从仓位曲线可以看出,盈利区间内排名第一的浙江中大,在盈利区间末持有净空单,且多空持仓曲线重合。综合而言,市场观望情绪渐浓,期价弱势整理趋势不变,努力寻找突破方向。





股指期货

换月接近尾声，将反弹。

投资策略

中期策略 建立多单

短期策略 逐步建立多单

市场综述

今日期指开盘后延续昨日窄幅震荡行情，后股指在酿酒、银行、科技股的带动下企稳回升，市场人气有所恢复，但量能萎缩，加之均线的压制股指难有像样表现，展开高位震荡，临近尾盘，煤炭股翻红助力，股指震荡攀升。午后股指在多空纠结下震荡整理，煤炭、有色震荡回落，多方的进攻遭遇压制。

基本面信息

去年年底来，银监会多次警示房地产信托风险。上周末，部分地区房地产信托业务量较大的信托公司已接到地方银监局紧急通知，要求暂停房地产信托业务，保障房、城中村改造项目豁免。

去年年底来，银监会多次警示房地产信托风险。上周末，部分地区房地产信托业务量较大的信托公司已接到地方银监局紧急通知，要求暂停房地产信托业务，保障房、城中村改造项目豁免。

昨天，央行在银行间市场发行了 70 亿元 1 年期央票和 30 亿元 28 天正回购，发行量分别较上周大幅减少 230 亿元和 770 亿元。

上周，全国社保基金理事会向去年年底新增的 8 家基金管理人(其中有 7 家是基金公司)划拨了百亿元资金。其中 60 亿元的权益投资额度(6 家各 10 亿元)，40 亿元的债券投资额度(2 家各 20 亿元)。上海一位基金业内人士向《证券日报》基金周刊分析认为，40 亿债券投资额度中，工银瑞信基金公司可能会获得 20 亿元，为 2 家投资债券的公司中的一家。

昨天，在 2011 陆家嘴金融论坛专题新闻发布会上，中国银监会办公厅副主任杨少俊介绍，目前银监会的房贷政策没有改变，仍然是首套房首付款比例不低于三成，在此前提下，当地商业银行可以根据当地的情况对首付款比例自主决策。

金融分析师

席卫东

电话：
025-84787995

执业证编号：

F0249000

电子邮件：
xwd@163.com



技术分析



点评: 主力线升到0轴以上, 后市可能上涨。

持仓分析

名次	会员简称	持买单量	比上交易日增减	名次	会员简称	持卖单量	比上交易日增减
1	0001-国泰君安	831	-378	1	0001-国泰君安	2778	-1020
2	0008-东海期货	595	-70	2	0016-广发期货	2000	-390
3	0011-华泰长城	593	-371	3	0133-海通期货	1844	-820
4	0006-鲁证期货	590	-245	4	0011-华泰长城	1165	-625
5	0016-广发期货	585	-166	5	0018-中证期货	544	-71
6	0133-海通期货	485	-256	6	0002-南华期货	403	44
7	0109-银河期货	393	-572	7	0006-鲁证期货	265	-176
8	0017-信达期货	388	-202	8	0136-招商期货	220	-190
9	0136-招商期货	379	-107	9	0003-浙江永安	184	-155
10	0009-浙商期货	336	-41	10	0102-兴业期货	180	-41
11	0170-瑞达期货	321	-116	11	0007-光大期货	177	-226
12	0131-申银万国	319	-93	12	0131-申银万国	168	-33
13	0123-海航东银	271	-4	13	0150-安信期货	109	-172
14	0145-大华期货	253	-240	14	0008-东海期货	108	-55
15	0002-南华期货	232	-477	15	0017-信达期货	104	-160
16	0007-光大期货	231	-240	16	0113-国信期货	99	-69
17	0159-中国国际	222	-35	17	0115-中信建投	84	-293
18	0115-中信建投	220	-627	18	0159-中国国际	84	-72
19	0118-国联期货	219	-72	19	0010-中粮期货	83	-141
20	0018-中证期货	218	-279	20	0109-银河期货	75	-267
		7681	-4591			10674	-4932

点评: 主力多空减持相当, 应该震荡。



强麦

市场整体氛围不振 强麦弱势不减

投资策略

中期策略 市场整体氛围弱，近期维持震荡格局，观望为主。

短期策略 短期期价维持2850-2900之间震荡，以日内短线操作为主。

市场综述

18日强麦主力 WS1201 合约继续弱势收跌，早盘以2885元/吨小幅高开后出现急速拉升，随后横盘整理，午后期价下破分水岭，震荡走低，盘终微跌保守于2880元/吨，全天波动仅12点。成交依旧清淡，日成交量14214手，持仓量增加3226手。

基本面信息

1、现货市场上，受下游消费疲软的拖累，小麦市场整体购销不旺，市场流通量有限，行情上行乏力。安徽地区小麦市场价格下滑，目前芜湖地区贸易商混合小麦收购价在2120元/吨左右，当地面粉企业小麦收购价格在2140元/吨左右；宿州萧县地区面粉加工企业小麦进厂价格在2100-2120元/吨。

2、18日,在安徽粮食批发交易市场及其联网市场举行国家临时存储小麦（含跨省移库）竞价销售交易会，本次计划销售小麦401218吨，实际成交108904吨，成交率27.14%,今日成交继续保持低位。

3、记者从农业部了解到，去年受旱的西南地区今年的夏粮生产的气候条件总体条件比较好，苗情长势也很好，将实现恢复性增产。农业部种植业司副司长胡元坤表示，目前冬小麦涨势良好，如果后期天气情况良好，今年夏粮有望丰收。

4、新麦即将开秤上市，在国家政策的支持下，开秤价格预计将处于高位。另外，据调研发现，由于人工成本与浇地成本的提高，今年小麦生成成本明显高于去年。另外，玉米价格的高企，无形中提升着小麦的价值，比价效应也正在改变着农户对小麦的价格预期。

农产品分析师

张伟伟

电话：

0516-83831134

执业证编号：

F0269806

电子邮件：

zww0518@163.com

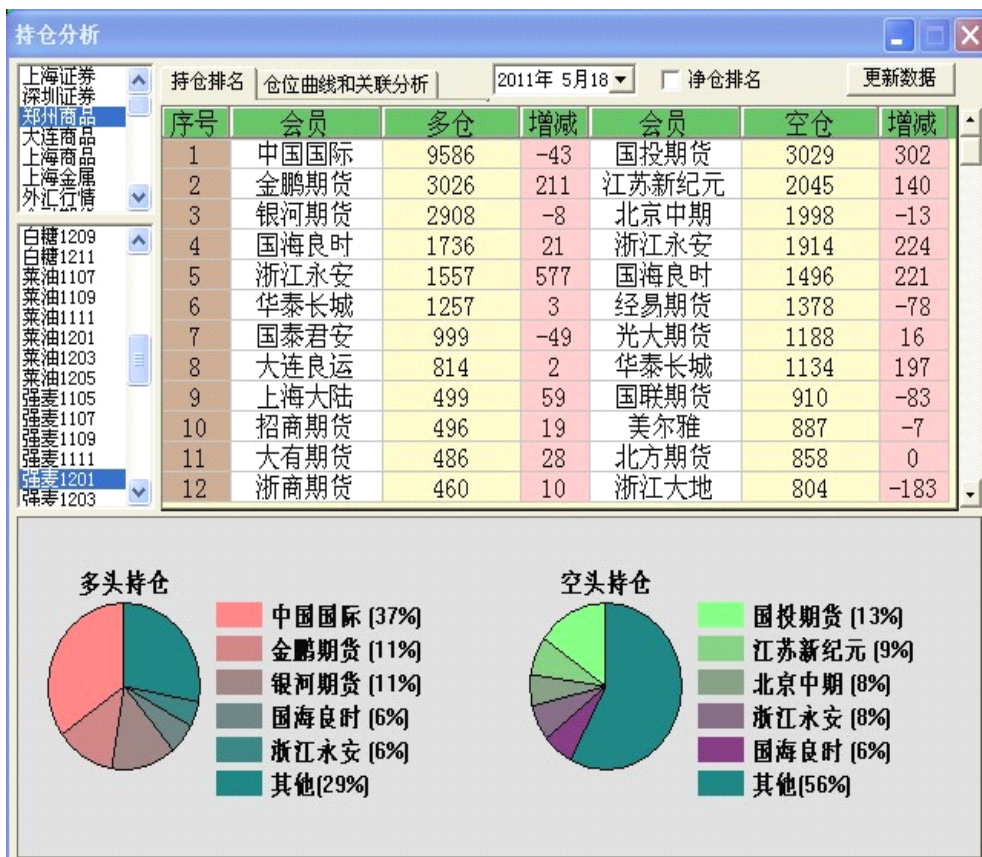
技术分析



点评:

从技术上看, 日线期价收阴, 上方分水岭的压制较大, 盘面仍然较弱; 5分钟期价向下运行, 短期缺乏明显方向, 维持区间震荡。

持仓分析



点评:

从排名前20位的多空持仓动向来看, 多空双方都有所增仓, 但交投依旧清淡, 短期期价将维持震荡。



沪铅

沪铅成功站上10日均线 上涨收阴

投资策略

中期策略 前期轻仓空单谨慎持有

短期策略 隔夜伦铅有进一步企稳的可能，沪铅亦将被动跟随反弹冲高回落的概率加大，可逢高短空。

市场综述

隔夜伦铅小幅走高，收盘涨40.25美元至2320.25美元/吨，不过仍受制于10日均线的压制。周三伦铅电子盘在亚洲交易时段呈现出震荡偏强的反弹迹象，上冲至2360美元/吨一线，显示出铅价有进一步企稳的可能。

今日沪铅主力1109合约跳空高开，价格跃于10日均线之上，全天呈现出震荡走高的行情，最高达到16855元/吨，为近5个交易日的高点，最终收盘于16710元/吨。从今日持仓来看，多头大幅增持，空头减仓。总体净持仓以空头为主。短期谨防冲高回落。

基本面信息

1.据伦敦5月18日消息，国际铅锌研究小组周三公布的最新月报显示，今年第一季度全球铅市供应过剩24000吨，1-3月期间，全球精炼铅使用量为243.5万吨，高于去年同期的215.6万吨，同时期全球精炼铅市场产量245.9万吨，亦高于去年同期的216.6万吨。2011年3月商业库存498.5万吨，比上一个月少16.4万吨。周库存/消费比率 三月为5.2，较上一个月少0.1。3月生产商库存从2月的12.7万吨减少至12.3万吨。利空交织，对铅价影响基本中性。

2.受燃油、电力、住房、酒类及烟草价格上涨影响,欧盟统计局周一公布的官方数据显示，欧元区4月份通胀率按年率计算达到2.8%，创下30个月以来的最高水平，给欧洲央行增大了进一步收紧货币政策的压力。

3.美国商务部17日公布，4月份美国新屋开工减少10.6%，年率为52.3万户，低于市场预期的56.8万户。4月份建筑许可可减少4%，年率为55.1万户，低于市场预期的58.5万户。

美联储17日宣布，4月份美国的工业产出环比下降0.4%，结束了该数据连涨9个月的势头。据彭博社的调查，经济学家对此的平均预期为环比增长0.5%。3月份的工业产出环比增长0.8%。暗示美国经济完全复苏之路仍然坎坷。大宗商品期货市场再度下滑。

4.18日亚市早盘，美元指数盘整于5日均线下方，昨日美元再度再度大幅下挫，收盘大阴线，暗示实体发散，后市汇价有进一步回落风险。但希腊债务谍影重重，美联储利率会议料将无新意，可能为美元提供支撑。

金属分析师

刘文莉

电话：0516-83831165

执业证编号：F0269810

电子邮件：

1253401339@qq.com

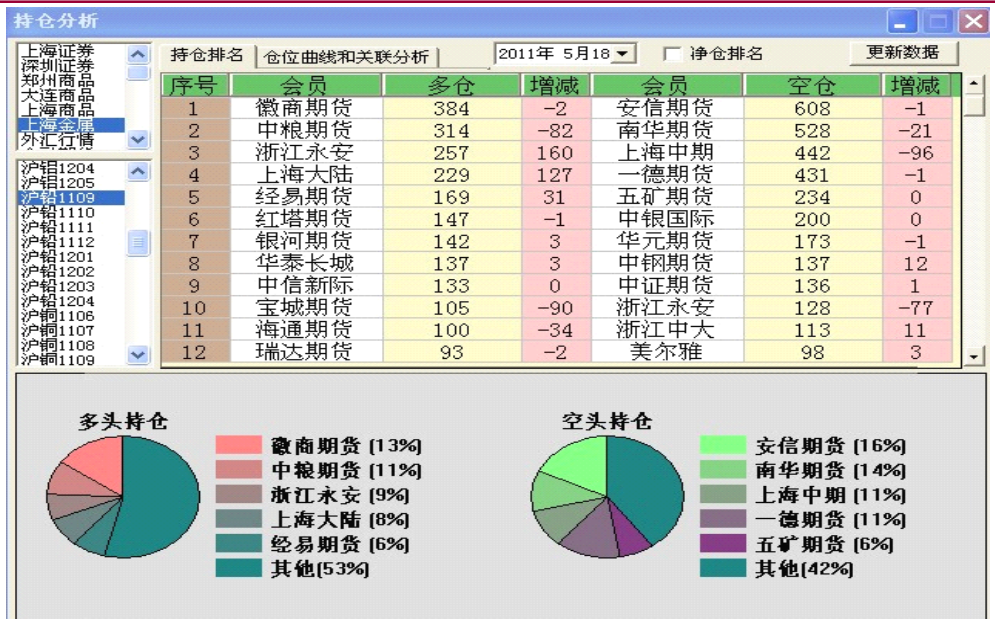


技术分析

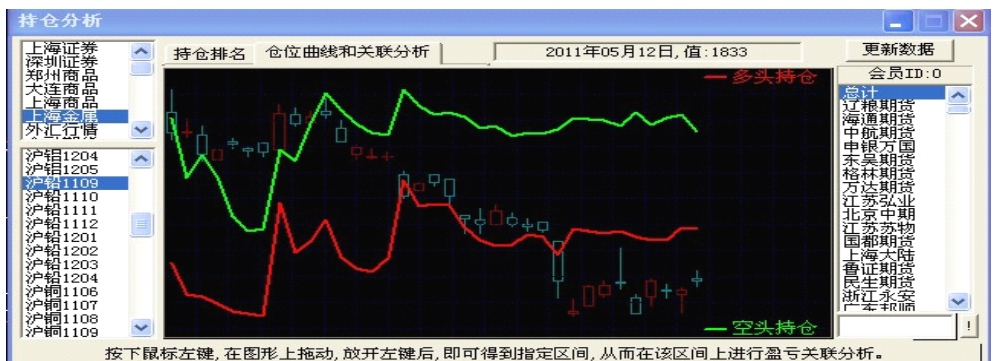


点评: 今日沪铅主力1109合约跳空高开,价格站上新纪元分水岭,全天呈现出震荡走高的行情,盘中一度上达近5个交易日的高点,主力资金已经向下,散户向上,短期分歧较大。向上的空间有限。

持仓分析



点评: 投机力量永安今日大幅增加多头,减持空头,上海大陆期货亦大幅多头增持。前期缺口价位的争夺较激烈。后期关注压力位位的仓量变化。谨防冲高回落。



天然橡胶

减持沪胶中长期空单 防范期价反弹风险

投资策略

中期策略 反弹有望延续，空单可止盈离场

短期策略 观望，静待市场信号

市场综述

今日沪胶主力1109合约高开后，早盘一度突破前期高点31860升至31900，冲高后一路震荡下行，全天最低点31160，最后收于31320，较昨日结算价上涨55点，涨幅0.18%。全天成交量较昨日有较大幅度萎缩，为1117568手，持仓减少12782手至251412手。日胶指数高开于390点，早盘震荡，午后则一路下行，最后收于全天最低383.8，跌4.5点，跌幅1.16%。

基本面信息

- 18日昆明云垦橡胶国标一级天然橡胶报价34500元/吨，越南、泰国和缅甸的3#烟片胶当地报价分别为5300、5200和5900美元/吨，均与前一交易日持平。目前期货和现货之间形成明显的倒基差。
- 美国4月新屋开工数环比下降10.6%，而此前经济学家预测2.8%的增长，同比下降23.9%。且制造业产值10个月以来首次下降。
- 欧盟统计局周一公布的数据显示，欧元区4月份按年计算的通货膨胀率高达2.8%，创下30个月以来的最高水平，主要受燃油、电力、住房、酒类及烟草价格上涨影响。3月为2.7%。而整个欧盟地区4月份按年计算的通货膨胀率为3.2%，3月份为3.1%。
- 美国全国实业经济学协会最新的调查显示，部分经济学家16日调低对2011年美国经济增长的预期，理由是大宗商品价格高涨、房屋市场低迷以及金融业所遇到的种种困难将阻碍经济复苏进程。最新的调查结果显示增长率为2.8%，低于之前的3.3%的预测。
- 马来西亚统计局公布的最新数据显示，该国3月天然橡胶产量同比下降7.7%，至64932吨，环比下降29%。主要是因为马来西亚半岛北部橡胶产区普遍出现降雨，阻碍割胶。而暴雨同时也令泰国及印尼割胶放缓。ANRPC称，今年天然橡胶产量预计将达到1003万吨，略少于此前预估的1006万吨。
- 总体而言，短期受各种利好消息的刺激，期价有望延续反弹。但美国经济表现较弱可能拖累期价。

化工品分析师

陈小林

电话：

0516-83831107

执业证编号：

F0247440

电子邮件：

chenxiaolin80@qq.com

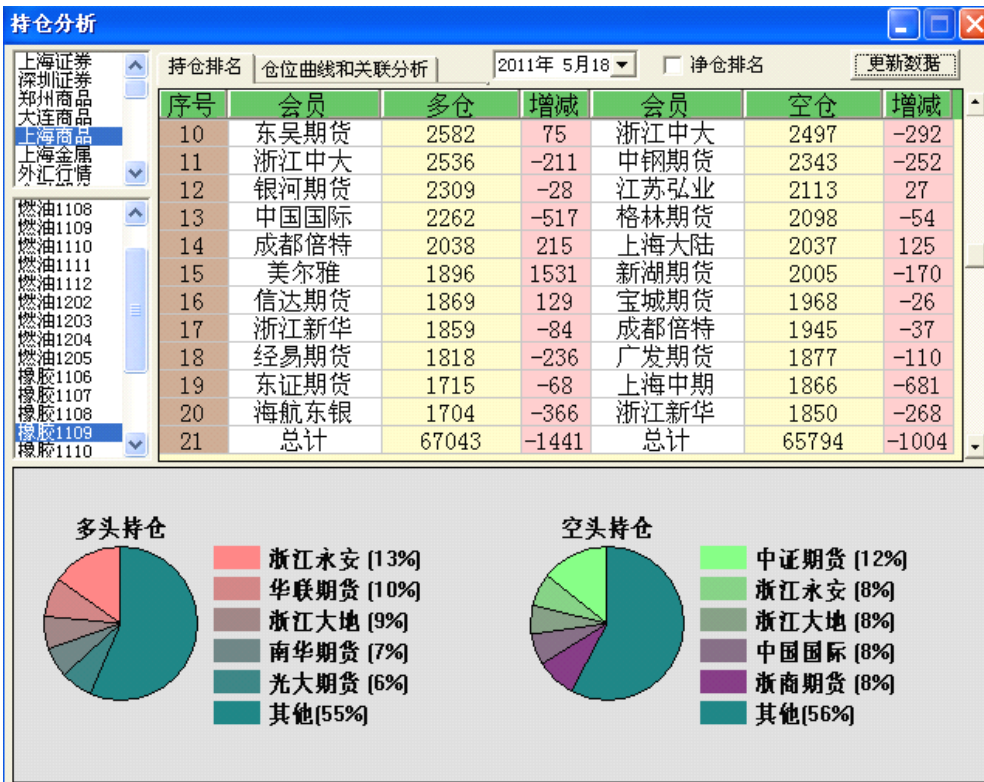
技术分析

点评：

从技术上看，期价全天维持震荡下行，15分钟必赢三线中主力线与综合线在上午达到最高点后快速下行，且两线基本重合意味着主力的控盘度很高，成交量大幅萎缩，持仓有较大减少，说明市场方向不明。今日新纪元分水岭先升后降，期价早盘运行于分水岭之上，午后期价下穿分水岭。期价在上穿31860之后迅速回落，显示上方压力较强，明日行情将维持震荡，积蓄能量后期价将再次挑战31860，如果能有效突破，期价将会挑战32410。下方有31200支撑位。



持仓分析



点评：

从排名前20位的多空持仓大户最新动向来看，18日多空双方均略有减仓，显示后市短线方向不明确。

免责声明

本报告的信息来源于已公开的资料，我们力求但不保证这些信息的准确性、完整性或可靠性。报告内容仅供参考，报告中的信息或所表达观点不构成期货交易依据，新纪元期货有限公司不对因使用本报告的内容而引致的损失承担任何责任。投资者不应将本报告为作出投资决策的惟一参考因素，亦不应认为本报告可以取代自己的判断。在决定投资前，如有需要，投资者务必向咨询期货研究员并谨慎决策。

本报告旨在发送给新纪元期货有限公司的特定客户及其他专业人士。报告版权仅为新纪元期货有限公司所有，未经书面许可，任何机构和个人不得以任何形式翻版、复制和发布。如引用发布，需注明出处为新纪元期货有限公司研究所，且不得对本报告进行有悖原意的引用、删节和修改。

新纪元期货有限公司对于本免责声明条款具有修改权和最终解释权。

联系我们

- ◇ **新纪元期货有限公司 总部**
地址：江苏省徐州市淮海东路153号新纪元期货大厦
电话：0516-83831105 83831109
- ◇ **新纪元期货有限公司 北京东四十条营业部**
地址：北京市东城区东四十条68号平安发展大厦407室
电话：010-84261653
- ◇ **新纪元期货有限公司 南京营业部**
地址：南京市北门桥路10号04栋3楼
电话：025-84787997 84787998 84787999
- ◇ **新纪元期货有限公司 广州营业部**
地址：广东省广州市越秀区东风东路703号粤剧院文化大楼11层
电话：020-87750882 87750827 87750826
- ◇ **新纪元期货有限公司 苏州营业部**
地址：苏州园区苏华路2号国际大厦六层
电话：0512-69560998 69560988
- ◇ **新纪元期货有限公司 常州营业部**
地址：江苏省常州市武进区延政中路2号世贸中心 B 栋2008
电话：0519-88059972 0519-88059978
- ◇ **新纪元期货有限公司 杭州营业部**
地址：浙江省杭州市上城区江城路889号香榭商务大厦7-E、F
电话：0571-56282606 0571-56282608

全国统一客服热线：0516-83831105 83831109

欢迎访问我们的站点：www.neweraqh.com.cn