



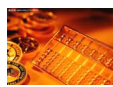
新纪元期货有限公司
NEW ERA FUTURES CO., LTD

每日期货投资导读

信息截止至 2011-5-19 17:30

目 录

【宏观经济】



[国内外宏观经济信息](#)

【品种聚焦】



[沪 铜](#)



[沪 锌](#)



[豆类油脂](#)



[棉 花](#)



[白 糖](#)



[螺 纹 钢](#)



[强 麦](#)



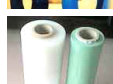
[股指期货](#)



[沪 铅](#)



[天然橡胶](#)



[化工产品](#)

[【联系我们】](#)

新纪元期货有限公司

期货研究所

分析师：魏 刚 席卫东

许治国 陈小林

王成强 高 岩

程艳荣 张 雷

刘文莉 张伟伟

石 磊

电话：0516-83831185

0516-83831160

0516-83831127

0516-83831107

地址：徐州淮海东路 153 号

邮编：221005



国内要闻

1、4月外汇占款增速骤降 热钱流入乍露放缓迹象

中国人民银行18日发布的数据显示，截至4月末我国外汇占款达240143亿元，4月份当月新增外汇占款3107亿元，增幅较3月份的4000多亿元明显收窄。

这一数据低于市场的普遍预期。在4月份人民币持续升值、贸易顺差环比大幅增加的背景下，市场曾认为4月份我国新增外汇占款将超过3月份。然而数据显示，4月新增额较3月份骤然下降了23.8%。

分析：4月份实际利用外资额增量的减少是外汇占款增量环比下降的一大原因。随着美元的反弹未来不排除短期国际资本进入国内步伐逐步放缓的可能。统计数据显示，4月份我国实际使用外资84.64亿美元，同比增长15.21%，但比之3月份的125.2亿美元则大幅下降了32.40%。

2、央行：一线地区房地产调控政策效果初显

中国人民银行18日发布的《2011年第一季度支付体系运行总体情况》显示，一季度，北京、上海、广东、江苏等房地产发展一线地区房地产业单位银行结算账户数量增速明显放缓，环比增速已连续四个季度低于全国平均水平。央行称，我国房地产调控政策对房地产发展一线地区的调控效果初步显现。

根据央行数据，截至第一季度末，全国房地产业单位银行结算账户数量共计78.45万户，环比增长4.1%，环比增速较2010年四季度提高0.2个百分点，自2010年第三季度和第四季度环比增速回落后再次上升，高出全国单位银行结算账户环比增速0.7个百分点

3、社保基金十年来年均投资收益率 9.17%

全国社会保障基金理事会(简称全国社保基金)19日在中国证券报独家披露的2010年报显示，截至2010年底，全国社保基金管理的资产总额为8566.90亿元。其中，全国社保基金直接投资资产4977.56亿元，占比58.10%；委托投资资产3589.34亿元，占比41.90%。全国社保基金成立10年至今，资产总额相比2001年的805.09亿元，增长近10倍。

2010年，全国社保基金权益投资收益额321.22亿元。其中，已实现收益额426.41亿元(已实现收益率6.56%)，交易类资产公允价值变动额-105.19亿元，投资收益率4.23%。自成立以来，全国社保基金累计投资收益额2772.60亿元，年均投资收益率9.17%。

宏观分析师

魏刚

电话：

0516-83831185

执业证编号：

F0264451

电子邮件：

wg968@sohu.com



国际要闻

4、IMF 发表卡恩辞职新闻稿

以下是国际货币基金组织(IMF)发布的新闻稿:今天,多米尼克·斯特劳斯-卡恩告知 IMF 执行董事会,他打算辞去 IMF 主席的职务,决定立即生效。卡恩在递交给董事会的正式辞职信中发表了如下声明:董事会的女士们和先生们:今天,我带着无比难过的心情,向执行董事会辞去我国际货币基金组织主席的职务。此时此刻,我最先想到的是我的妻子,她是我的最爱,还有我的孩子、我的家人和朋友们。我还想到了在 IMF 的同事;在过去三年多时间里,我们共同取得了非凡的成就。我想对所有人说,我万分坚决地否认对我的所有指控。

5、欧元区3月建筑业产出连续第二个月下降

欧盟统计局(Eurostat)周三(18日)公布,欧元区3月建筑业产出月率下降0.3%,年率下降4.9%,德国的强劲增长难敌其他成员国的低迷不振。2月建筑业产出经修正后月率下降0.8%,年率增长3.9%,初值为月降0.7%,年增3.5%。从国家来看,法国3月建筑业产出月率下降0.3%,斯洛文尼亚下降7.4%,葡萄牙下降5.1%,德国3月建筑业产出月率增长6.2%。此外,欧盟27国3月建筑业产出月率增长1.9%。

6、美联储会议纪要:开始正式讨论“退出策略”

美联储18日公布的于4月26、27日两天的联邦公开市场委员会(FOMC)会议纪要显示,几乎所有联储官员都同意,通往正常化的第一步应该是8月开始停止对抵押贷款本金支付的再投资,多数成员都倾向于先提高短期利率,再出售联储持有的证券资产。绝大多数人都同意:应将利率调整作为美联储手中的“主动工具”,并且他们倾向于将按照预先公布的日程表出售联储持有的证券资产。

7、美国上周原油库存减少

美国能源部18日公布的数据显示,美国5月13日当周原油库存减少1.5万桶,汽油库存上升11.9万桶,同时馏分油库存下降116万桶;炼油厂开工率上升1.5个百分点至83.2%,升幅大于预期。此前分析师预计5月13日当周原油库存上升70万桶,汽油库存上升60万桶,馏分油库存上升50万桶。

8、英国4月申请失业金人数意外增加,创15个月最大增幅

英国国家统计局(The Office for National Statistics)周三(18日)数据显示,英国4月失业率为4.6%,预期4.5%,前值4.5%。英国4月失业率为2009年9月以来首次出现上升,且升至11个月(2010年6月以来)新高水平。英国4月申请失业金人数意外增加1.24万人,为15个月(2010年1月以来)最大增幅,尽管该数据受到社会福利保障规定调整的影响。此前市场预期为持平,前值(3月申请失业人数)增加0.07万人。

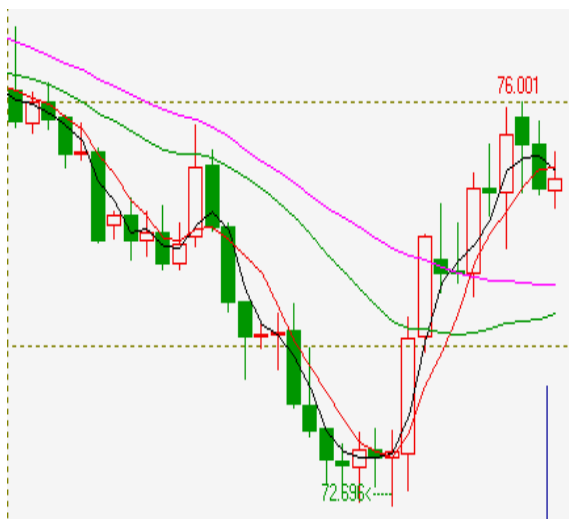
9、世界黄金协会:全球第一季黄金需求增长11%至981.3吨

世界黄金协会(WGC)周四(19日)称,第一季投资者放弃黄金上市交易基金(ETF),转而青睐金币与金条,实货投资产品买需将整体的黄金需求拉高了11%。WGC称,黄金上市交易基金第一季录得资金净流出,为2007年中以来首见,这些基金的黄金持有量减少55.9吨。金币与金条总需求第一季大增52%,或125.5吨,达到366.4吨。以吨计算,黄金投资规模增长26%,达到310.5吨,这扶助整体的黄金需求从881吨升至981.3吨。

国际大宗商品动态

信息截止至2011年5月19日17:30

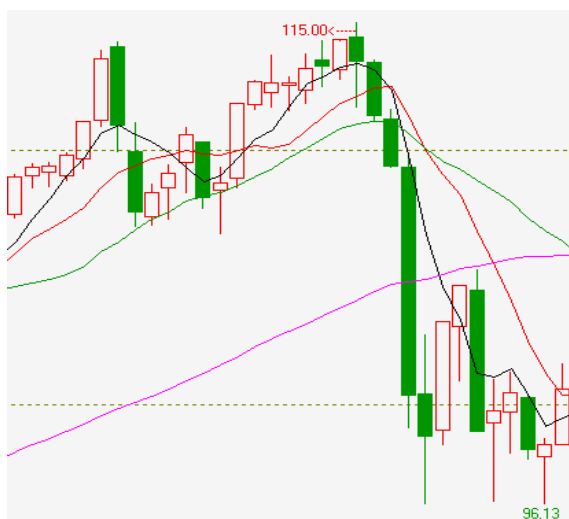
美元指数



美元指数18日开盘75.26，最高75.59，最低75.13，收于75.39，上涨0.03%。

美元近期走弱的主要原因有以下几点：（一）美联储公布的会议纪要显示，美联储对于收紧货币政策没有一个时间上的安排，这也导致投资者对加息预期程度的降低（二）美国债务触及上限。5月16日，美国已经达到法定的14.29万亿美元债务上限，而国会还未决定是否调高债务上限，引发了市场对美国债务的担忧。

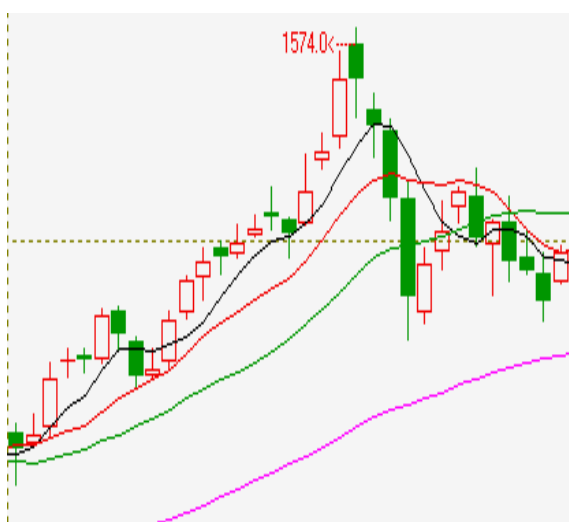
原油指数



原油指数18日开盘98.45，最高101.65，最低98.45，收于100.64，上涨2.23%。

原油昨天的大幅上涨主要因为：美国能源部18日公布的数据显示，美国5月13日当周原油库减少1.5万桶；炼油厂开工率上升1.5个百分点至83.2%，升幅大于预期。此前分析师预计5月13日当周原油库存上升70万桶。

黄金（纽约金06）



纽约金06 18日开盘1486.5美元/盎司，最高1498.4美元/盎司，最低1485.5美元/盎司，收于1495.8美元/盎司，上涨1.07%。

原油和其他大宗商品的走高带动了黄金的上涨。另外，虽然一些基金机构在抛售黄金，但是一些新兴国家的央行却在买入黄金。数据显示，墨西哥央行2月和3月共买进黄金93.3吨，以当前的价格计算，墨西哥央行此次购买的黄金价值46亿美元。另据国际货币基金组织（IMF）公布的数据显示，墨西哥、泰国与俄罗斯三国2月和3月共增持价值约60亿美元的黄金储备。

沪铜

外盘走高提振 沪铜高开震荡

投资策略

中期策略 期价仍运行于下跌通道中，建议空单轻仓持有。

短期策略 短期反弹势头强劲，建议预留部分资金日内短线操作以对冲原有空单风险。

市场综述

受 LME 铜周三大涨提振沪铜今日大幅高开，其主力1107合约早盘以67790点跳空高开后先是迅速下滑，把期价下拉到67550一线震荡，上午出现一波反弹，但反弹力度不强，最高触及67980点，最终没能突破68000点重要关口的压制，之后震荡下跌，14:00后企稳，最终以0.82%的涨幅报收于67440点。主力移仓过程继续推进，今日1107合约仅成交142324手，减仓11502手至172802手。而即将成为新主力的1108合约全天成交66406手，增仓7600手至104434手。

基本面信息

1. 19日上海金属网现货报价68280-68380元/吨，较昨日上涨630元/吨相对期货1106合约升水200-300元。
2. 伦敦交易所铜库存17日减少775吨至460250吨；上海期货交易所铜库存仓单19日减少1922吨至30553吨。
3. SHMET5月19日消息：世界金属统计局（WBMS）周三公布的数据显示，今年前三个月全球铜市供应过剩118,000吨。2010年全年为供应过剩43,000吨。世界金属统计局（WBMS）称，今年1-3月期间，全球铜消费量为464.1万吨，2010年全年为1913万吨。1月和2月全球精炼铜产量为163.7万吨。

金属分析师

程艳荣

电话：0516-83831160

执业证编号：F0257634

电子邮件：

cyr@neweraqh.com.cn



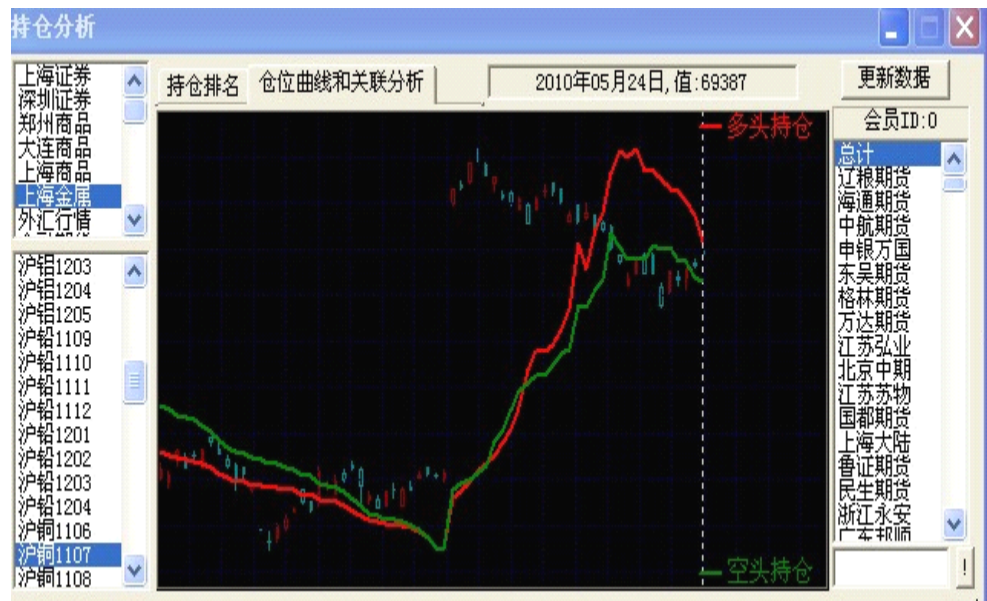
技术分析



点评：

从技术上看，周三 LME 铜顺利突破颈线位的压制，今日仍在颈线位之上运行，盘整过后有继续上冲的可能，本次反弹力度较强，而国内铜表现比 LME 铜弱，今日始终没有突破68000点的压制，但沪铜已经连续两日运行于10日均线之上，近期的反弹势头还是比较强劲的，建议空单轻仓持有，同时预留部分资金做日内短线操作。

持仓分析



点评：

从排名前20位的多空持仓大户最新动向来看，19日多空双方均有减持，但多头逃逸现象更加明显，预示整体空势不改，建议中长期继续保持空头思路操作。

沪 锌

伦锌强力反弹 沪锌17000压力仍存

投资策略

中期策略 中期空势不改，空单继续谨慎持有。

短期策略 短期或将面临反弹，建议预留部分资金进行日内短线操作对冲风险。

市场综述

受 LME 锌周三大涨提振沪锌今日大幅高开，其主力1107合约早盘以17025点太偶空高开，触及高位17070点后下跌，全天保持减仓下行之势，最低下探至16825点，最终以0.42%的涨幅报收于16860点。主力移仓过程继续推进，今日1107合约仅成交234892手，减仓12840手至207064手，而即将成为主力的1108合约全天成交79514手，增仓2022手至130106手。

基本面信息

1. 19日上海金属网现货报价显示1#锌报价16750-16850元/吨，较昨日上涨200元/吨，相对期货主力1107合约贴水200-300元/吨；0#锌报价16800-16900元/吨，较昨日上涨200元/吨，相对期货主力1107合约升水150-150元/吨。
2. 内外盘比价继续回归，截至收盘已回归至7.734。
3. 伦敦交易所锌库存减少450吨至852125吨；上海期货交易所锌库存继续减少，19日减少1322吨至322369吨。

金属分析师

程艳荣

电话：0516-83831160

执业证编号：F0257634

电子邮件：

cyr@neweraqh.com.cn



技术分析

点评：

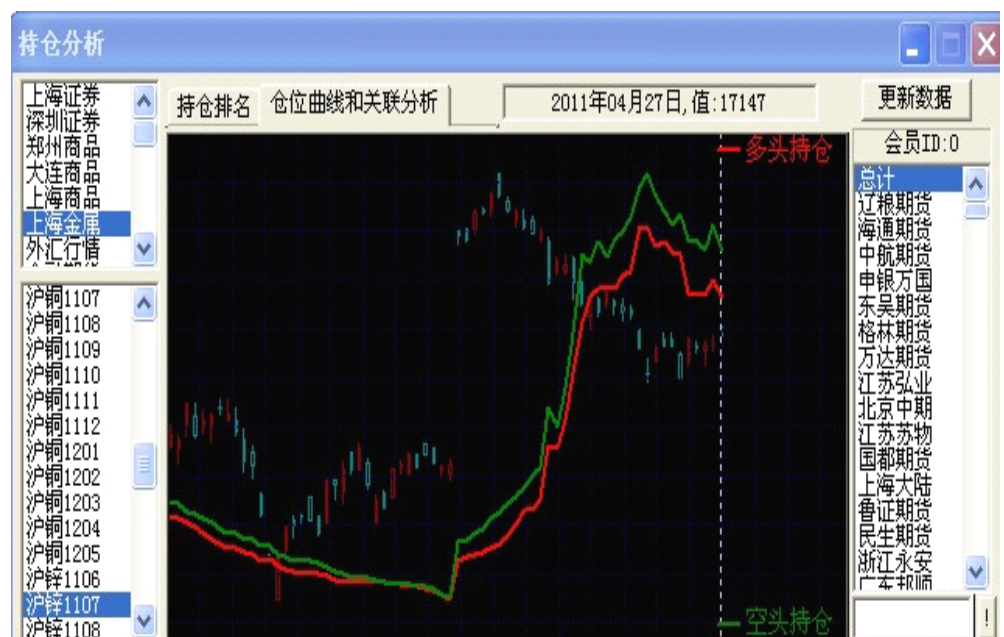
从技术上看，LME 锌昨夜大涨，今日继续在高位震荡，本次反弹力度较强，国内锌表现稍微弱一些，今日始终未能攻破17000点的压力位，但全天运行于10日均线上方，显示反弹力度也比较强，但5分钟主力线一路下行，尾盘下破零轴，明日或将继续保持在16500-17000之内区间震荡，建议空单轻仓持有，同时预留部分资金进行日内短线操作。



持仓分析

点评：

从排名前20位的多空持仓大户最新动向来看，19日多空双方均有减持，但目前空头仍处优势低位，建议中长线继续保持偏空思路操作。





白糖

遇阻6700加速回落 反弹角度趋缓向横盘演化

投资策略

中期策略

高位获利空单逢回踩应大部分进行阶段止盈操作，目前建立并持有中线多单条件仍不成熟。

短期策略

高开至 6700 压力位后多单跟进乏力，价格追随股市大盘指数及多数大宗商品回落，反弹角度趋缓有向横盘演化的迹象，低位短多头寸可适当减持兑现盈利，未确认突破 6700 压力位不宜加仓。

市场综述

隔夜大宗商品掌声一片且幅度可观，ICE 原糖7月踩22美分报收坚挺长阳，涨幅高达4.20%，为2月初见顶以来的单日最大涨幅。郑糖主力合约高开逼近6700压力位，高开后顺势上冲过程仅延续了5分钟左右即转头下探，多头对6700之上的价位没有底气且缺乏增仓兴趣，随后弱势震荡至10:50左右随股市大盘一起加速下探，做空动能宣泄至下午两点遇6600整数关口支撑位置才基本宣告结束，回到多空双方胶着的6600一线多空双方均有增仓动作，价格窄幅震荡整理后报收6610，失守5日均线，勉力守住6600关口。

今日盘间的加速下探过程一方面是由于逼近6700压力位攻而不破多头逢高撤出自保阶段战果，另一方面则源于股市大盘不景气的拖累。从持仓曲线和价格的配合来看，多空双方在6700一线表现谨小慎微，午盘在双方多日来的短期均衡点6600附近大量增回仓位吸筹，以退为进，双方倾向于僵持而未有一方发力出击攻对方城池，经过最近两个交易日连收阴线后，日K线组合反弹角度明显趋缓，有向横盘演化的迹象，低位获利短多可在6600上方减仓兑现盈利。

基本面信息

国内现货方面，主产区现货报价变化不大，成交少。广西南宁，厂商报价7150元/吨，集团报价持稳，中间商报价上调50元/吨；柳州厂商报价7090-7220元/吨，低价位上调20元/吨；云南昆明集团报价6950元/吨左右，中间商6900-6910元/吨。

从今日郑商所公布的库存日报来看，注册仓单总计2239张，今日减少290张，有效预报438张，整体库存水平不高，最近日内的增减量及有效预报也基本处于正常范围内，不足以引发投资者对库存及注册仓单题材进行炒作。

盘间有坊间传言称国储将在6月进行抛售，距离当前最近的一次抛储即2月底15万吨国储糖竞卖，成交均价高达7424元/吨，至目前已经有近三个月的时间没有国储调控方面的消息，一方面表达了管理部门对7000元/吨之上的糖价比较认可，另一方面是因为二季度消费淡季需求不旺。今天的传言无具体抛售日期及数量，可信度不高，预计广西主产区主流报价不突破7400元/吨左右国储不会急于出手。

宏观方面，美联储今天发布了4月26日到27日货币政策制定会议的会议纪要。纪要显示，美联储理事在何时开始紧缩货币政策的问题上意见不一，部分理事称退出刺激性政策的时间可能早于预期，其他理事则担心过早升息将对经济复苏进

农产品分析师

高岩

电话：

010-84261653

执业证编号：

F0249001

电子邮件：

gaoyan@neweraqh.com.cn



程造成不必要的损害。预计宽松政策近期不会急于推出。

技术分析



持仓分析

名次		会员简称	成交量(手)	增减量	会员简称	持买仓量	增减量	会员简称	持卖仓量	增减量
1	华泰长城	45,235	10,509	华泰长城	35,377	-3,966	中粮期货	19,452	1,646	
2	珠江期货	45,031	14,872	万达期货	32,217	-5,446	华泰长城	15,370	6,865	
3	广发期货	30,838	8,347	中粮期货	17,730	-2,308	银河期货	10,866	-992	
4	海航东银	26,594	13,125	珠江期货	16,574	-2,505	中辉期货	10,524	-158	
5	万达期货	24,999	2,095	银河期货	8,931	-42	首创期货	10,140	816	
6	浙江新华	24,275	6,284	华联期货	7,791	261	浙江大地	8,045	215	
7	中国国际	21,936	8,488	浙江新世纪	7,734	1,083	万达期货	6,258	583	
8	海通期货	20,289	6,137	成都倍特	7,531	-213	格林期货	6,015	1,650	
9	银河期货	20,200	5,047	中国国际	5,589	1,459	宝城期货	5,680	-818	
10	冠通期货	19,868	8,950	摩根大通	4,679	162	申银万国	5,566	2,024	
11	浙商期货	19,386	7,944	一德期货	4,516	542	浙商期货	5,458	3	
12	中证期货	18,827	5,018	国联期货	4,428	1,421	国投期货	5,347	49	
13	宝城期货	17,295	783	云晨期货	4,243	72	经易期货	5,215	-1,151	
14	中辉期货	16,649	1,391	光大期货	3,932	-322	南华期货	5,019	-109	
15	鲁证期货	16,066	7,946	瑞达期货	3,831	816	海通期货	4,926	-86	
16	东海期货	15,095	6,462	格林期货	3,706	-323	浙江永安	4,855	-224	
17	国联期货	14,735	8,031	廊坊中糖	3,600	0	光大期货	4,753	-4,280	
18	徽商期货	14,554	1,933	国贸期货	3,594	448	云晨期货	4,239	208	
19	国海良时	14,250	4,179	宏源期货	3,532	1,093	浙江新世纪	4,172	-688	
20	国贸期货	13,805	10,420	南华期货	3,522	845	上海中期	4,098	-517	
合计		439,927	137,961		183,057	-6,923		145,998	5,036	

点评:

日内排名前四的主力多头不约而同减仓, 华泰长城同时增空单, 6700一线多头表现怯懦, 但空头主力没有趁回调势头增仓打压的统一步调, 多空持仓情绪短期内均不稳定。



豆 油

减仓缩量，豆油反弹步履维艰

投资策略

中期策略 周线下破上升通道，走势恶化，10200 未能收复站稳，中期震荡偏空

短期策略 得益于外盘提振，豆油价格跳过压力 10050，但减仓缩量恐将限制反弹空间，破 10050 多单离场

市场综述

5月19日星期四，豆油主力合约 y1201 合约，日内冲高回落。开盘于10100点，最高冲至10118点，日内止跌于10060点，报收10072点，减仓缩量收阴受制于20日均线。道琼斯对10位经济学家的调查结果显示，中国央行可能会于6月份将基准存贷款利率分别上调25个基点，以抗击高企的通货膨胀，国内紧缩预期压制盘中反弹高度。

基本面信息

据私人天气预报机构 Telvent DTN 预测称，本周中西部的西部到东部将经历另一段长时间的潮湿天气，并延续到周末。潮湿的天气将破坏和延误玉米和大豆的播种，并令已播种作物的出芽和长势放缓，包括印地安那和俄亥俄的东部地区的播种已重大延误。18日，CBOT 大豆期货收盘大涨近3%，谷物期货大涨为大豆期货提供了支持，其中 CBOT 大米期货上扬至50美分的涨停限制。而美元疲软，商品的全线买盘提振了所有市场。尽管市场认为美国玉米播种延误将最终导致农户改种大豆，但在供应吃紧预期持续到2012年情况下，大豆有能力维持看涨的前景。不过，农产品能否形成持续升势仍有待确认。从南美当前收获情况看，新年度大豆产量有望增加。而上月美国农业部报告显示，美国玉米期末结转库存预期情况有所好转，这些因素将减弱市场的恐慌情绪。

宏观层面上，美元近来表现出的强势也对大宗商品包括农产品价格的反弹形成较大制约。而美联储19日凌晨发布了4月26日到27日货币政策制定会议的会议纪要。纪要显示，美联储理事在何时开始紧缩货币政策的问题上意见不一，部分理事称退出刺激性政策的时间可能早于预期，其他理事则担心过早升息将对经济复苏进程造成不必要的损害。美联储内部官员是是否加息这个问题上已经出现了分歧，美元指数面临方向选择，而这个方向很可能是从反弹演变为相当程度的反转。

为稳定终端食用油价格，国家发改委两度限价小包装食用油，第二次期限到本月底。业内人士普遍表示，食用油存在恢复性的上涨机会。19日，国内各主要油脂品种：散装一级豆油均价为9890元/吨，较17日上涨 30元/吨；散装四级豆油均价为9617元/吨，上调21元/吨；进口毛豆油均价为9500元/吨，持平。

农产品分析师

王成强

电话：0516-83831127

执业证编号：F0249002

电子邮件：

wcqmail@163.com

技术分析

点评：

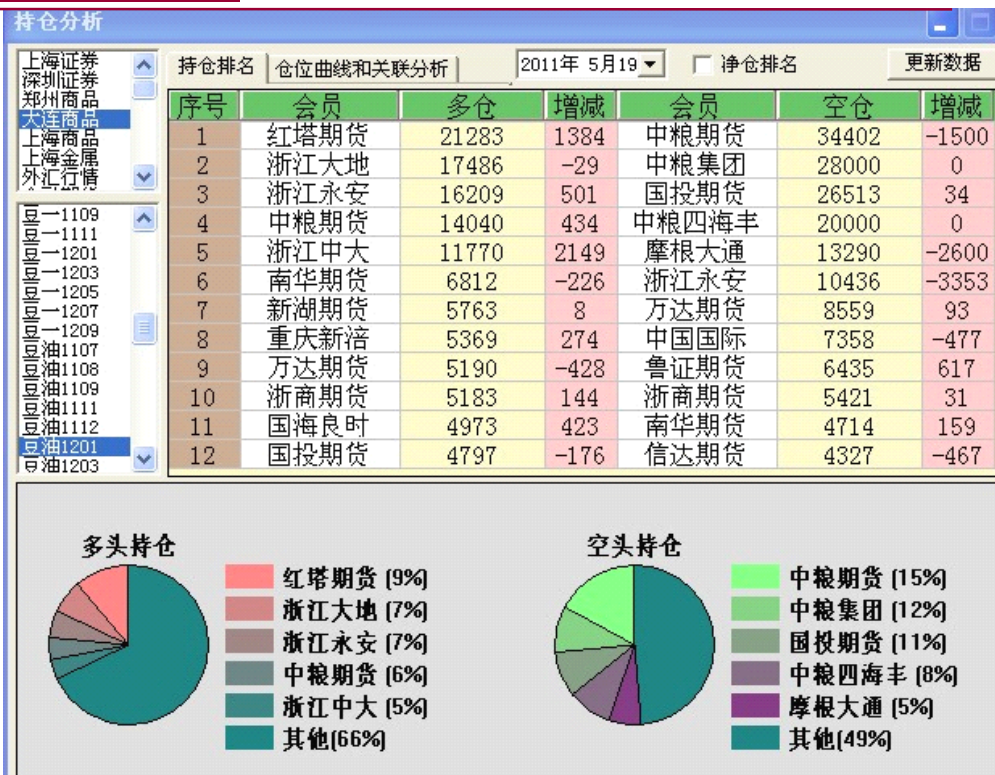
右图显示的是，投资家软件，第一栏豆油近两日的5分钟K线图谱，第二栏潮起潮落技术指标，第三栏三线必赢技术指标，第四栏日内操盘技术指标。

豆油价格日内再冲高回落。

主力线下穿零轴，价格冲高午后跳落分水岭，主力资金对价格谨慎看高。



持仓分析



豆油主力 y1201 合约。

价格跳升脱离低位整理平台后，主力空头头寸部分减持，主力多头部分增持，短期交投氛围令豆油获得相当的反弹动力。

密切关注仓量变动及市场交投氛围。



白糖

遇阻6700加速回落 反弹角度趋缓向横盘演化

投资策略

中期策略

高位获利空单逢回踩应大部分进行阶段止盈操作，目前建立并持有中线多单条件仍不成熟。

短期策略

高开至 6700 压力位后多单跟进乏力，价格追随股市大盘指数及多数大宗商品回落，反弹角度趋缓有向横盘演化的迹象，低位短多头寸可适当减持兑现盈利，未确认突破 6700 压力位不宜加仓。

市场综述

隔夜大宗商品掌声一片且幅度可观，ICE 原糖7月踩22美分报收坚挺长阳，涨幅高达4.20%，为2月初见顶以来的单日最大涨幅。郑糖主力合约高开逼近6700压力位，高开后顺势上冲过程仅延续了5分钟左右即转头下探，多头对6700之上的价位没有底气且缺乏增仓兴趣，随后弱势震荡至10:50左右随股市大盘一起加速下探，做空动能宣泄至下午两点遇6600整数关口支撑位置才基本宣告结束，回到多空双方胶着的6600一线多空双方均有增仓动作，价格窄幅震荡整理后报收6610，失守5日均线，勉力守住6600关口。

今日盘间的加速下探过程一方面是由于逼近6700压力位攻而不破多头逢高撤出自保阶段战果，另一方面则源于股市大盘不景气的拖累。从持仓曲线和价格的配合来看，多空双方在6700一线表现谨小慎微，午盘在双方多日来的短期均衡点6600附近大量增回仓位吸筹，以退为进，双方倾向于僵持而未有一方发力出击攻对方城池，经过最近两个交易日连收阴线后，日K线组合反弹角度明显趋缓，有向横盘演化的迹象，低位获利短多可在6600上方减仓兑现盈利。

基本面信息

国内现货方面，主产区现货报价变化不大，成交少。广西南宁，厂商报价7150元/吨，集团报价持稳，中间商报价上调50元/吨；柳州厂商报价7090-7220元/吨，低价位上调20元/吨；云南昆明集团报价6950元/吨左右，中间商6900-6910元/吨。

从今日郑商所公布的库存日报来看，注册仓单总计2239张，今日减少290张，有效预报438张，整体库存水平不高，最近日内的增减量及有效预报也基本处于正常范围内，不足以引发投资者对库存及注册仓单题材进行炒作。

盘间有坊间传言称国储将在6月进行抛售，距离当前最近的一次抛储即2月底15万吨国储糖竞卖，成交均价高达7424元/吨，至目前已经有近三个月的时间没有国储调控方面的消息，一方面表达了管理部门对7000元/吨之上的糖价比较认可，另一方面是因为二季度消费淡季需求不旺。今天的传言无具体抛售日期及数量，可信度不高，预计广西主产区主流报价不突破7400元/吨左右国储不会急于出手。

宏观方面，美联储今天发布了4月26日到27日货币政策制定会议的会议纪要。纪要显示，美联储理事在何时开始紧缩货币政策的问题上意见不一，部分理事称退出刺激性政策的时间可能早于预期，其他理事则担心过早升息将对经济复苏进程造成不必要的损害。预计宽松政策近期不会急于推出。

农产品分析师

高岩

电话：

010-84261653

执业证编号：

F0249001

电子邮件：

gaoyan@neweraqh.com.cn

技术分析

点评：

5分钟周期主力线再度失守多空平衡的0轴线，潮起潮落指标在盘间给出日内短空平仓点，威廉指标稍有起色后午盘走低，能量潮指标到达阶段低位，短线反弹动能大部分消散。



持仓分析

点评：

日内排名前四的主力多头不约而同减仓，华泰长城同时增空单，6700一线多头表现怯懦，但空头主力没有趁回调势头增仓打压的统一步调，多空持仓情绪短期内均不稳定。

合约：SR109 日期：2011-05-19									
名次	会员简称	成交量(手)	增减量	会员简称	持买仓量	增减量	会员简称	持卖仓量	增减量
1	华泰长城	45,235	10,509	华泰长城	35,377	-3,966	中粮期货	19,452	1,646
2	珠江期货	45,031	14,872	万达期货	32,217	-5,446	华泰长城	15,370	6,865
3	广发期货	30,838	8,347	中粮期货	17,730	-2,308	银河期货	10,866	-992
4	海航东银	26,594	13,125	珠江期货	16,574	-2,505	中辉期货	10,524	-158
5	万达期货	24,999	2,095	银河期货	8,931	-42	首创期货	10,140	816
6	浙江新华	24,275	6,284	华联期货	7,791	261	浙江大地	8,045	215
7	中国国际	21,936	8,488	浙江新世纪	7,734	1,083	万达期货	6,258	583
8	海通期货	20,289	6,137	成都倍特	7,531	-213	格林期货	6,015	1,650
9	银河期货	20,200	5,047	中国国际	5,589	1,459	宝城期货	5,680	-818
10	冠通期货	19,868	8,950	摩根大通	4,679	162	申银万国	5,566	2,024
11	浙商期货	19,386	7,944	一德期货	4,516	542	浙商期货	5,458	3
12	中证期货	18,827	5,018	国联期货	4,428	1,421	国投期货	5,347	49
13	宝城期货	17,295	783	云晨期货	4,243	72	经易期货	5,215	-1,151
14	中辉期货	16,649	1,391	光大期货	3,932	-322	南华期货	5,019	-109
15	鲁证期货	16,066	7,946	瑞达期货	3,831	816	海通期货	4,926	-86
16	东海期货	15,095	6,462	格林期货	3,706	-323	浙江永安	4,855	-224
17	国联期货	14,735	8,031	廊坊中耀	3,600	0	光大期货	4,753	-4,280
18	徽商期货	14,554	1,933	国贸期货	3,594	448	云晨期货	4,239	208
19	国海良时	14,250	4,179	宏源期货	3,532	1,093	浙江新世纪	4,172	-688
20	国贸期货	13,805	10,420	南华期货	3,522	845	上海中期	4,098	-517
合计		439,927	137,961		183,057	-6,923		145,998	5,036



螺纹钢

期价 4800 一线以上企稳

或将延续窄幅震荡

投资策略

中期策略 若无明显利好利空因素刺激，中长期观望为主，静待方向确认

短期策略 关注4800一线支撑，日内短线多头轻仓入场

市场综述

今日螺纹1110高开高走，早盘大幅高开于4841点，继而急速下跌，触及日内最低点4817点，受到支撑，之后缓慢回调整理，小幅上升，收于4830点，高于昨日结算价5个点，暂时企稳于4800一线。从技术面上看，期价上方缺口高压高于预期，下方亦受到4800一线的较强支撑，盘中高位震荡整理。持仓量有较大幅度减少，投资者纷纷离场观望。

基本面信息

1、5月18日，国家统计局发布统计数据，今年4月，全国70个大中城市中，有56个城市的新建商品住宅价格环比上涨，涨价的城市数量比前一月多出6个，且终结了今年1月以来环比上涨城市减少的趋势；房价下降的城市有9个，比3月减少3个。值得注意的是，曾在3月出现房价停涨的北京、深圳，本月均呈现出上涨的势头，四大一线城市的4月房价涨幅均高于前一月，房价表现出加速上涨的态势。大众对政策可能再次加码的预期渐浓。

2、央行公告称，今日将发行200亿元3个月央票，3年期品种暂停。分析人士称，央行重启央票伴随“提准”，市场存量资金虽难以迅速趋紧，但下半年公开市场到期量大幅降低、各周分布不均及加息时间窗口临近等原因，将导致未来资金面波动加剧。

3、在成本上升等压力下，不少中小企业正面临资金链断裂的危险。今年前两个月，规模以上中小企业亏损面达15.8%，同期增长0.3%，亏损额度增长率高达22.3%；规模以下的小企业，亏损情况可能更加严重。

4、最新一期的环渤海动力煤价格指数5月18日发布，数据显示国内动力煤价格连续第9周上涨，且涨幅扩大。伴随国内市场动力煤价格不断上扬，进口煤炭也再度受到市场青睐。来自海关总署的最新数据显示，4月份我国动力煤进口环比上升22.65%。

5、中国人民银行18日发布的数据显示，截至4月末我国外汇占款达240143亿元，4月份当月新增外汇占款3107亿元，增幅较3月份的4000多亿元明显收窄。这一数据低于市场的普遍预期。在4月份人民币持续升值、贸易顺差环比大幅增加的背景下，市场曾认为4月份我国新增外汇占款将超过3月份。然而数据显示，4月新增额较3月份骤然下降了23.8%。

基本上，限电对期价的影响还没有凸显出来。在货币政策继续收紧和铁矿石价格依然弱势的情况下，期价的后市依然不容乐观，弱势盘整的可能性最大，建议投资者观望为主，日内短线轻仓操作为宜。

金属分析师

程艳荣

电话：

0516-83831160

执业证编号：

F0257634

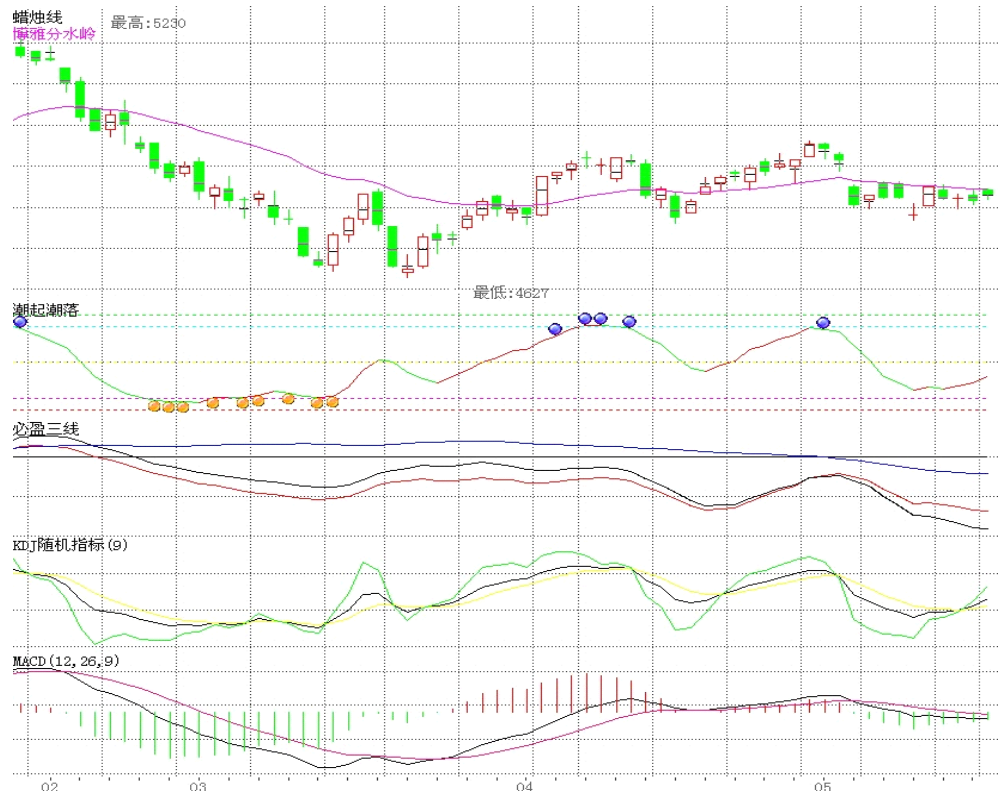
电子邮件：

cyr@neweraqh.com.cn

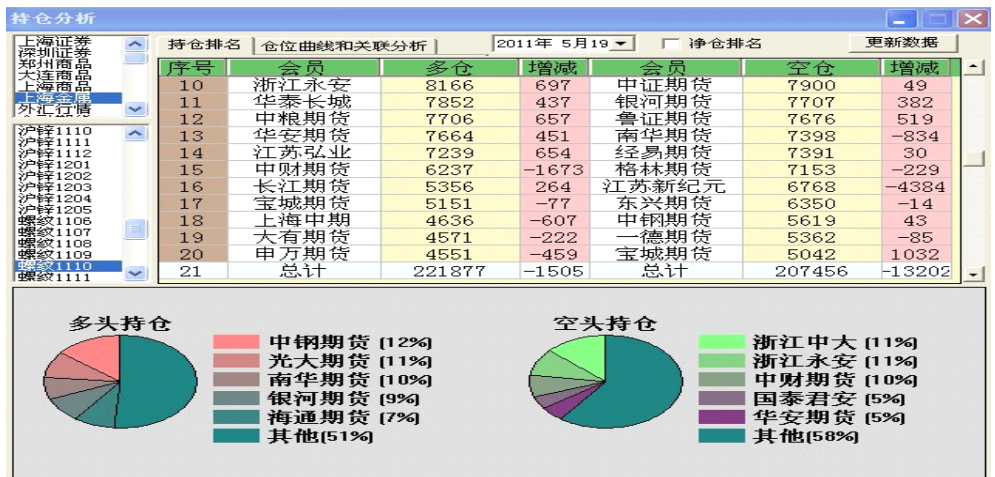
技术分析

点评：

技术上，从K线图日线图上可知，期价上方受到博雅分水岭的压制已经延续了10个交易日的弱势盘整，后市方向依然不明。KDJ指标已经有所抬头，出现了技术上的“金叉”，但是幅度有限。MACD指标在零线以下运行，DIFF和DEA线走平，今日绿色能量柱有所减少，幅度也很小。技术上显示，短期内期价弱格局延续。

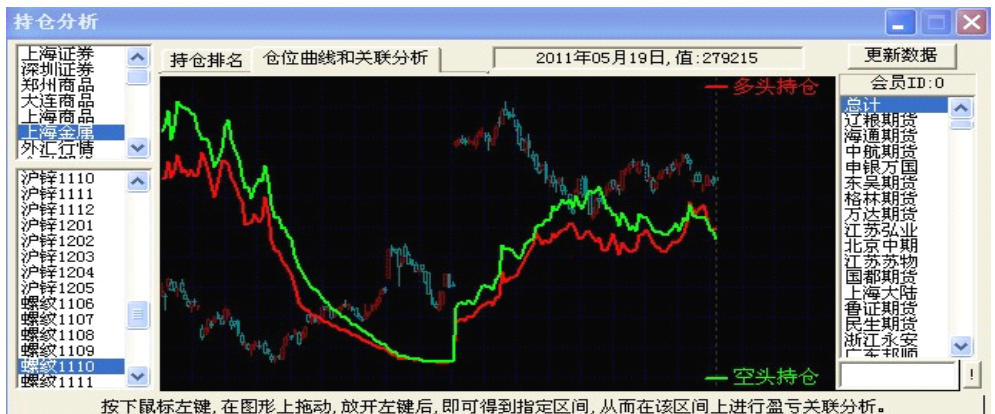


持仓分析



点评：

从排名前20位大户的多空持仓来看，空头减仓的幅度减仓较大。从仓位曲线可以看出，多空持仓曲线稍有分离，但是幅度不大。综合而言，市场纠结情绪依然很浓，投资者纷纷离场观望，期价弱势整理趋势不变。





强麦

交投依然清淡 强麦弱勢震荡

投资策略

中期策略 交投冷清，近期维持震荡格局，观望为主。

短期策略 短期期价维持2850-2900之间震荡，以日内短线操作为主。

市场综述

19日，在隔夜外盘大宗商品大幅上涨的影响下，国内商品期货早盘全线回暖，强麦主力 WS1201合约以2890元/吨小幅高开后一路震荡下行，尾盘微跌报收于2882元/吨。成交量进一步萎缩，全天仅成交量11238手，持仓量增仓702手至63322手。

基本面信息

- 1、现货市场上，受下游消费疲软的拖累，小麦市场整体购销不旺，市场流通量有限，行情上行乏力。河南地区小麦市场价格略有下滑，目前商丘地区民营粮库当地产普通小麦收购价格在2080元/吨左右。郑州地区粮库小麦出库价格在2100元/吨左右。新乡地区面粉加工企业当地产普通白小麦进厂价格在2110-2120元/吨。
- 2、商务部最新发布的价格监测显示，上周国内农产品价格小幅上升，其中花生油上涨0.1%，大米、面粉分别上涨了0.4%和0.2%。国家粮食局局长聂振邦撰文表示，当前要通过发挥粮食收储等手段，保持粮价的稳定。中国人民大学农业与农村发展学院教授郑风田也表示，今年夏粮将有较大的上涨压力。
- 3、据中华粮网考察团了解发现，目前石家庄地区小麦涨势良好。藁城地区小麦播种面积55万亩，其中优质麦30万亩，亩产1000斤左右。当地面粉加工厂竞争比较激烈，收购形势严峻。据了解，藁城国家粮食储备库今年普麦出库价格在1.07-1.08元/斤，优质麦出库价格在1.35元/斤，价格保持高位。该储备库的杨主任表示，目前市场形势不明朗，农民的售粮心理会随着市场的变动而产生变化。从目前市场情况来看，今年石家庄地区启动托市预案的难度较大。

农产品分析师

张伟伟

电话：

0516-83831134

执业证编号：

F0269806

电子邮件：

zww0518@163.com

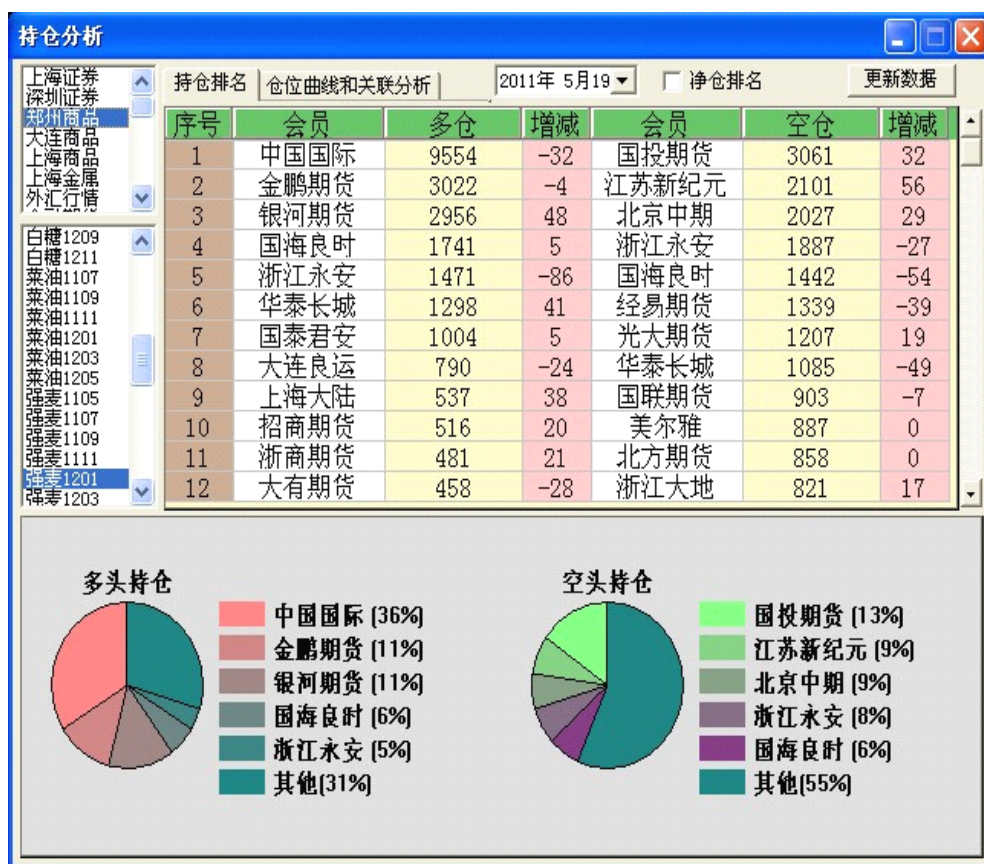
技术分析



点评:

从技术上看,日线期价持续收阴,上方压力较大,盘面比较弱;5分钟期价震荡下行,短期仍将维持震荡。

持仓分析



点评:

从排名前20位的多空持仓动向来看,多空双方观望为主,短期期价将维持震荡。



股指期货

换月接近尾声，将反弹。

投资策略

中期策略 建立多单

短期策略 逐步建立多单

市场综述

今日期指高开后上冲，但一个多小时后未能延续上涨势头，出现冲高回落走势，沪指虽然一度站上 2880 点上方，离 2900 点仅咫尺之遥，但连续两天反弹之后，上升动能明显减弱，逐步震荡回落，并最终翻绿。虽然全天呈震荡下跌走势，但跌幅并不是很大，也未出现恐慌性杀跌，说明市场对于后市还是有所期待。

基本面信息

央行 18 日公布的数据显示，4 月份新增外汇占款 3107 亿元，较 3 月份回落 23.8%。但比对历史数据发现，外汇占款仍处高位，对流动性造成的压力不减。一般而言，贸易顺差、外商直接投资以及其他跨境资本流入方式是推动外汇占款增长的主要力量。根据商务部数据，4 月份贸易实现顺差 114.2 亿美元，FDI 为 84.64 亿美元，两者之和折合人民币约 1292 亿元。

戴尔第一财季净利润 9.45 亿美元，同比增长 177%，超市场预期；FOMC 公布上次议息会议纪要显示，美联储理事在何时开始紧缩货币政策的问题上意见不一；原油飙涨，重新站回 100 美元关口。美股一度小幅下滑，午盘后，多头发力，美股震荡收高。

中国人民银行 18 日发布的《2011 年第一季度支付体系运行总体情况》报告称，一季度北京、上海、广东、江苏等房地产发展一线地区的房地产业单位银行结算账户数量增速明显放缓，环比增速已连续四个季度低于全国平均水平，房地产调控政策对房地产发展一线地区的调控效果初步显现。

中国证券报记者获悉，为贯彻落实国务院 2010 年 8 月发布《关于促进企业兼并重组的意见》，中国证监会确定了推进资本市场并购重组的庞大工作计划，包括市场非常敏感的推动整体上市、防止内幕交易、完善停复牌制度和信息披露制度等十项工作安排。中国证监会整体部署，逐项制订具体操作方案，统筹配套相关规则，成熟一项推出一项。

记者昨日从工信部了解到，工信部协同多部委共同编制的《新材料产业“十二五”发展规划》将在今年 8 月发布实施，“十二五”期间新材料产业的突破重点、支持体系以及发展目标即将得以明确。

以“通信与智慧城市”主题的海上通信发展 2011 年会昨日举行。工信部通信发展司司长张峰在会上表示，信息产业各个专项规划正积极推进中，预计年底前陆续出台。

金融分析师

席卫东

电话：

025-84787995

执业证编号：

F0249000

电子邮件：

xwd@163.com



技术分析



点评:主力线回落到0轴以下,后市面临压力。

持仓分析

名次	会员简称	持买单量	比上交易日增减	名次	会员简称	持卖单量	比上交易日增减
1	0001-国泰君安	2411	360	1	0018-中证期货	5133	-396
2	0011-华泰长城	1904	-560	2	0133-海通期货	4099	706
3	0016-广发期货	1720	198	3	0001-国泰君安	2882	19
4	0002-南华期货	1664	-20	4	0016-广发期货	2415	1009
5	0003-浙江永安	1525	332	5	0011-华泰长城	2353	152
6	0133-海通期货	1419	-61	6	0136-招商期货	1560	-50
7	0109-银河期货	1414	609	7	0010-中粮期货	780	-120
8	0006-鲁证期货	956	77	8	0102-兴业期货	754	128
9	0150-安信期货	769	76	9	0006-鲁证期货	637	175
10	0017-信达期货	760	69	10	0150-安信期货	628	53
11	0170-瑞达期货	704	49	11	0109-银河期货	598	-39
12	0007-光大期货	700	43	12	0115-中信建投	583	41
13	0115-中信建投	637	-23	13	0003-浙江永安	568	123
14	0156-上海东证	607	194	14	0007-光大期货	465	64
15	0018-中证期货	560	-242	15	0131-申银万国	413	-6
16	0136-招商期货	543	26	16	0017-信达期货	324	137
17	0131-申银万国	519	48	17	0156-上海东证	311	-261
18	0019-金瑞期货	482	77	18	0008-东海期货	310	122
19	0113-国信期货	460	56	19	0128-江苏弘业	301	-4
20	0102-兴业期货	452	87	20	0113-国信期货	284	4
		20206	1395			25398	1857

点评:主力多空换月,空头老大有减仓,可能反弹。



天然橡胶

沪胶面临方向性选择 防范期价反弹风险

投资策略

中期策略 空仓静待市场给出信号

短期策略 日内短线操作

市场综述

今日沪胶主力1109合约31800高开后,早盘一度突破前期高点31860升至32330,挑战重要压力位32410,挑战无果后快速回落,全天最低点31460,最后收于31580,较昨日结算价上涨50点,涨幅0.16%。全天成交量较昨日有较大幅度放大,为1317480手,持仓增加7256手至258668手。日胶指数高开于384.3点,早盘震荡后快速拉升,涨到全天最高点393.9后则一路震荡下行,最后收于387.2,全天涨3.4点,涨幅0.87%。

基本面信息

1. 19日昆明云垦橡胶国标一级天然橡胶报价34500元/吨,越南、泰国和缅甸的3#烟片胶当地报价分别为5300、5200和5900美元/吨,均与前一交易日持平。目前期货和现货之间形成明显的倒基差。
2. 英国央行5月18日公布的5月份货币政策会议纪要显示,由于担忧收紧货币政策将损害该国经济脆弱的复苏进程,该行货币政策委员会委员以6:3的投票结果继续维持基准利率于0.5%不变。分析人士认为,尽管英国央行已预计到通胀水平可能在今年内突破5%,但受制于经济增长前景黯淡,该行近期不会采取加息措施。
3. 日本经济产业省周三公布的数据显示,服务业活动遭遇22年来最严重收缩。第三产业指数3月环比下跌6%,跌幅仅次于有记录以来最高的6.2%。主要由于地震海啸灾害打击贸易和消费者信心。
4. 美国4月新屋开工数环比下降10.6%,而此前经济学家预测2.8%的增长,同比下降23.9%。且制造业产值10个月以来首次下降。
5. 欧盟统计局周一公布的数据显示,欧元区4月份按年计算的通货膨胀率高达2.8%,创下30个月以来的最高水平,主要受燃油、电力、住房、酒类及烟草价格上涨影响。3月为2.7%。而整个欧盟地区4月份按年计算的通货膨胀率为3.2%,3月份为3.1%。
6. 总体而言,西方发达经济体经济表现较弱可能拖累期价。

化工品分析师

陈小林

电话:

0516-83831107

执业证编号:

F0247440

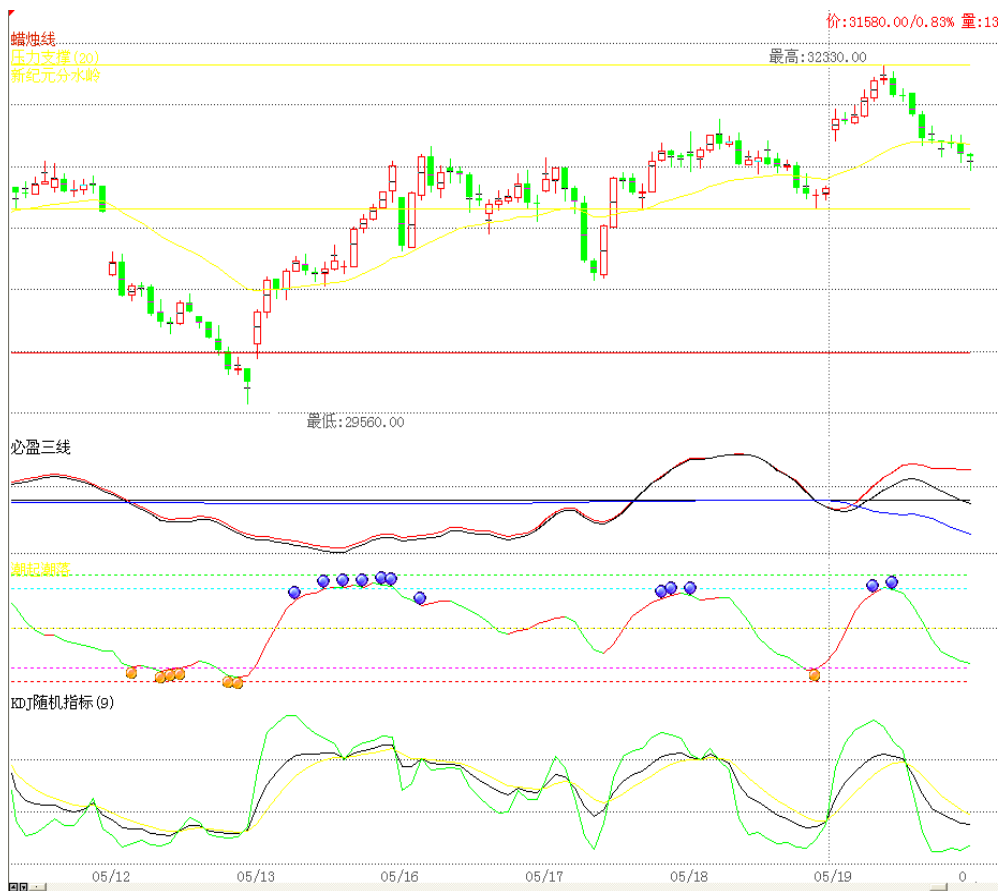
电子邮件:

chenxiaolin80@qq.com

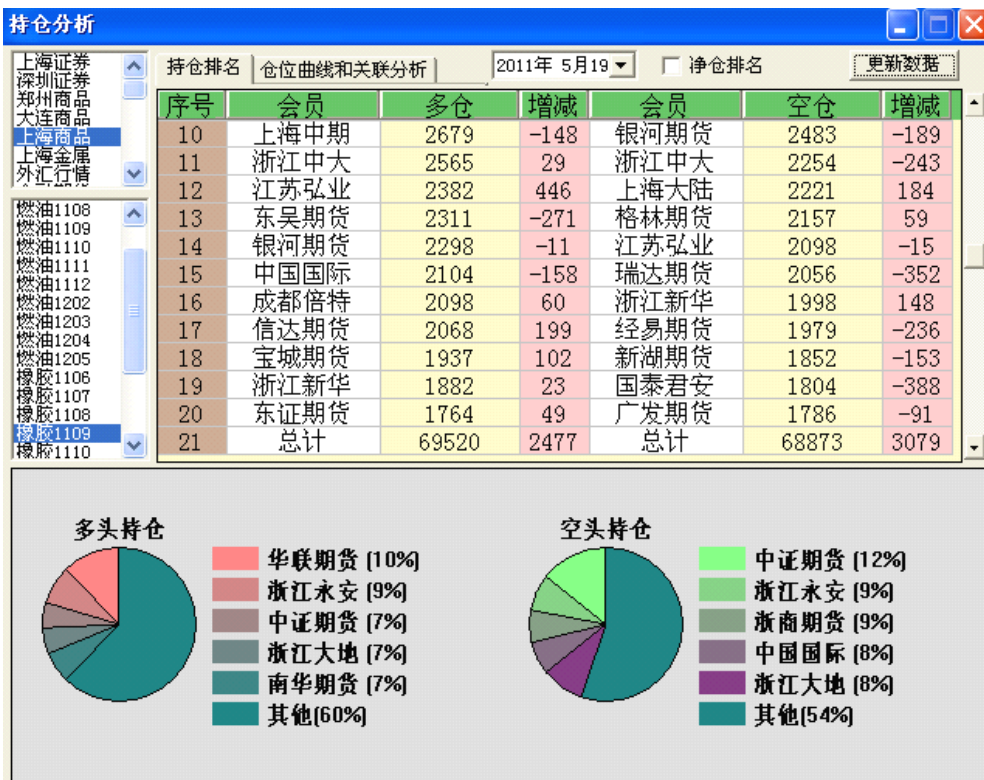
技术分析

点评：

从技术上看，期价高开高走挑战重要压力位32410无果后快速回落，15分钟必赢三线明显分叉，散户主宰了期价走势。今日新纪元分水岭在早盘迅速上升后午后走平，期价早盘运行于分水岭之上，午后期价下穿分水岭并收于分水岭之下。期价再次挑战阻力位无果，显示上方压力较强，明日行情或将维持震荡，期价已运行至上升三角形顶端，面临方向选择，今日回落积蓄能量后期价或将再次挑战31860和32410两阻力位。下方有31400支撑位。



持仓分析



点评：

从排名前20位的多空持仓大户最新动向来看，19日多空双方均略有加仓，显示后市多空双方分歧较大。



沪铅

冲高回落 震荡行情或将延续

投资策略

中期策略

铅价反弹力度受限，因缺乏基本面向好的支撑，且在价格反弹过程中部分多头离场，震荡格局难改，建议投资者谨慎观望。

短期策略

沪铅受外盘带动连续两天被动跟涨，两天收阴，受现货卖盘压制明显，价格或重回震荡格局。轻仓日内操作。

市场综述

受美股上扬及原油昨夜价格再次报收于100美元上方提振，外盘商品昨夜全线走高。基金属表现出色，LME电铅录得了数月来的单日最大涨幅。

今日沪铅主力1109合约跳空高开，价格上冲至17000附近后，市场持仓大幅缩减，整个交易时间窄幅整理。弱势美元将会对金属价格产生支撑，不过国内经济形势不稳，产能过剩等问题制约铅价涨幅，短期仍将维持震荡，轻仓日内操作为主。

基本面信息

1.美国商务部5月11日公布数据显示，美国3月未加工精炼铅出口总计为847,875千克，较2月的912,103千克减少7.0%，且较2010年同期的7,004,757千克减少87.9%。2011年1-3月，出口总计为3,844,094千克。商务部同时公布，美国3月铅进口为13,624,406千克，较2月的11,756,254千克增加15.9%，且较2010年同期的15,131,491千克减少10.0%。2011年前3个月，铅进口总计为36,876,116千克。

2.美国商务部17日公布，4月份美国新屋开工减少10.6%，年率为52.3万户，低于市场预期的56.8万户。4月份建筑许可减少4%，年率为55.1万户，低于市场预期的58.5万户。美联储17日宣布，4月份美国的工业产出环比下降0.4%，结束了该数据连涨9个月的势头。据彭博社的调查，经济学家对此的平均预期为环比增长0.5%。3月份的工业产出环比增长0.8%。暗示美国经济完全复苏之路仍然坎坷。大宗商品期货市场再度下滑。

3.国际铅锌研究小组(ILZSG)5月18日公布的最新月报显示，

金属分析师

刘文莉

电话：0516-83831165

执业证编号：F0269810

电子邮件：

1253401339@qq.com

	2011年3月	2011年2月	2010年底
商业库存(西方国家)	498.5	514.9	449.0
库存/消费比率(周)	5.2	5.3	4.0

商业库存统计范围包括西方生产商和消费者(含报告数据和估计数据)，贸易商和伦敦金属交易所(LME)。此外 ILZSG 报告还显示，2011年3月生产商铅库存从2月的12.7万吨减少至12.3万吨，2010年底为12.9万吨。短期支撑铅价。

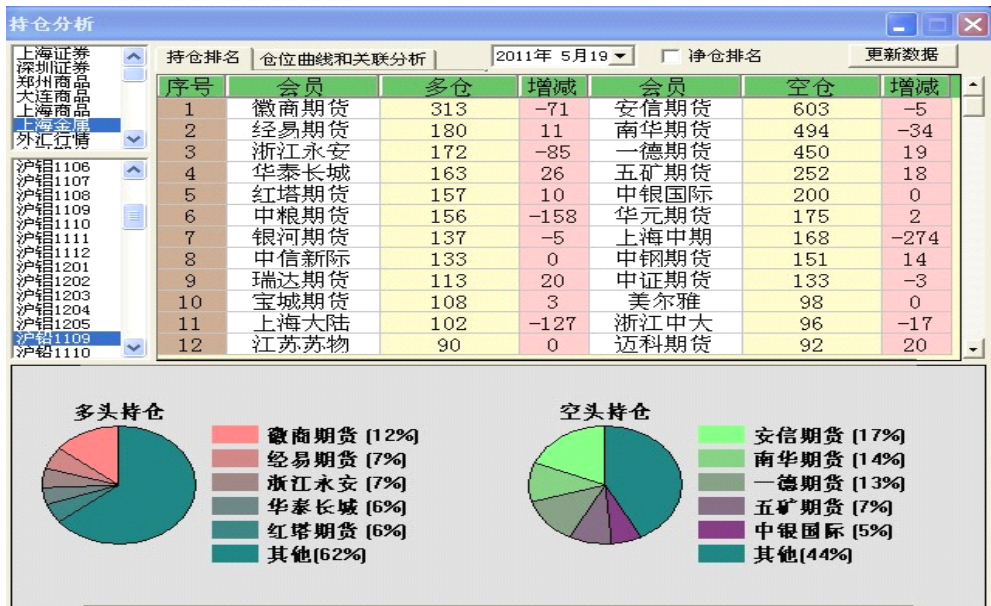


技术分析

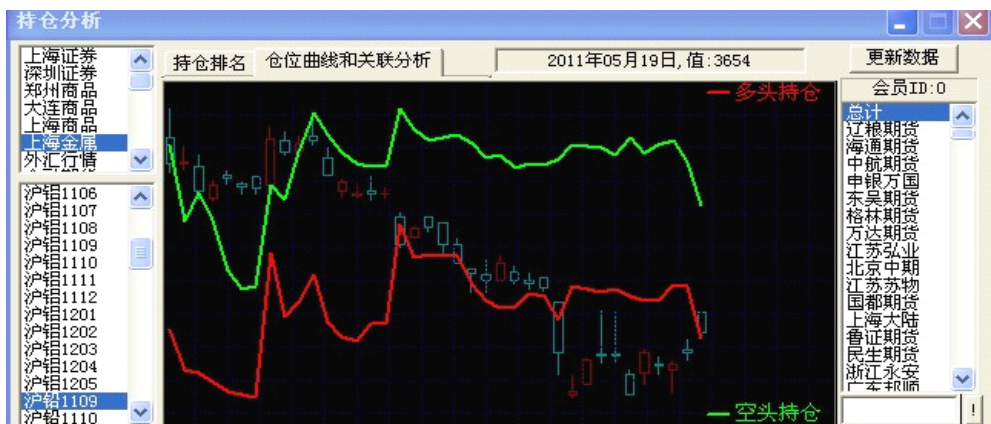


点评: 今日跳空高开后价格迅速回落, 盘中一度位于新纪元分水岭附近运行, 主力线和散户线也弱势运行于零轴附近, 多空较为谨慎。

持仓分析



点评: 从持仓来看, 主力多头大幅减仓, 主力反弹兑现的状态明显, 但抛空盘还不积极, 净持仓大幅减少, 价格或将重回震荡格局。



免责声明

本报告的信息来源于已公开的资料，我们力求但不保证这些信息的准确性、完整性或可靠性。报告内容仅供参考，报告中的信息或所表达观点不构成期货交易依据，新纪元期货有限公司不对因使用本报告的内容而引致的损失承担任何责任。投资者不应将本报告为作出投资决策的惟一参考因素，亦不应认为本报告可以取代自己的判断。在决定投资前，如有需要，投资者务必向咨询期货研究员并谨慎决策。

本报告旨在发送给新纪元期货有限公司的特定客户及其他专业人士。报告版权仅为新纪元期货有限公司所有，未经书面许可，任何机构和个人不得以任何形式翻版、复制和发布。如引用发布，需注明出处为新纪元期货有限公司研究所，且不得对本报告进行有悖原意的引用、删节和修改。

新纪元期货有限公司对于本免责声明条款具有修改权和最终解释权。

联系我们

- ◇ **新纪元期货有限公司 总部**
地址：江苏省徐州市淮海东路153号新纪元期货大厦
电话：0516-83831105 83831109
- ◇ **新纪元期货有限公司 北京东四十条营业部**
地址：北京市东城区东四十条68号平安发展大厦407室
电话：010-84261653
- ◇ **新纪元期货有限公司 南京营业部**
地址：南京市北门桥路10号04栋3楼
电话：025-84787997 84787998 84787999
- ◇ **新纪元期货有限公司 广州营业部**
地址：广东省广州市越秀区东风东路703号粤剧院文化大楼11层
电话：020-87750882 87750827 87750826
- ◇ **新纪元期货有限公司 苏州营业部**
地址：苏州园区苏华路2号国际大厦六层
电话：0512-69560998 69560988
- ◇ **新纪元期货有限公司 常州营业部**
地址：江苏省常州市武进区延政中路2号世贸中心 B 栋2008
电话：0519-88059972 0519-88059978
- ◇ **新纪元期货有限公司 杭州营业部**
地址：浙江省杭州市上城区江城路889号香榭商务大厦7-E、F
电话：0571-56282606 0571-56282608

全国统一客服热线：0516-83831105 83831109

欢迎访问我们的站点：www.neweraqh.com.cn