



新纪元期货有限公司
NEW ERA FUTURES CO., LTD

每日期货投资导读

信息截止至 2011-5-23 17:30

目 录

【宏观经济】



[国内外宏观经济信息](#)

【品种聚焦】



[沪 铜](#)



[沪 锌](#)



[豆类油脂](#)



[棉 花](#)



[白 糖](#)



[螺 纹 钢](#)



[强 麦](#)



[股指期货](#)



[沪 铅](#)



[天然橡胶](#)



[化工产品](#)

【联系我们】

新纪元期货有限公司 期货研究所

分析师：魏 刚 席卫东
许治国 陈小林
王成强 高 岩
程艳荣 张 雷
刘文莉 张伟伟
石 磊

电话：0516-83831185
0516-83831160
0516-83831127
0516-83831107

地址：徐州淮海东路 153 号
邮编：221005



豆 油

商品两重天，豆油冲高回落

投资策略

中期策略 周线下破上升通道，走势恶化，10200 未能收复站稳，中期震荡偏空

短期策略 市场交投氛围悲观，豆油 60 日线或 10200 一带积压较重，未能有效突破多单减仓

市场综述

5月23日星期一，多重利空打压之下，股指惊现“黑色星期一”，深度破位跌幅超3%，商品市场整体承压，有色金属及化工品表现较强金融属性，共振下探，而农产品谷物油脂更多表现季节性特征，抗跌性强。豆油主力合约 y1201 合约，日内冲高回落。开盘于10190点，最高冲至10198点，日内止跌于10118点，报收10124点，减仓缩量收阴，价格盘间先扬后抑，午后跟随股指走弱。我 PMI 指数创近10月新低，滞涨压力较大，而欧洲债务问题加重市场恐慌情绪。

基本面信息

美国商品期货交易委员会 CFTC 周五公布的报告显示，上周大型投机客减持 CBOT 大豆期货及期权净多头头寸10%，这是非商业交易商连续第三周减持 CBOT

大豆净多头部位。与此同时，投机客连续第四周减持 CBOT 玉米期货净多头头寸，CBOT 玉米期货价格升2%，但基金仍进行多头平仓，持有量下降5%。

由于大型投机客持续坚持大豆、玉米的期货及期权净多头头寸，导致大豆净多头部位已经降至10个月以来的最低水平，玉米净多头也降至2010年8月以来最低水平，在美元仍处于升势的阶段，投机资金减持情况若将延续，豆类单边升势的可能性值得怀疑。

从国外方面来看，美豆类基本上，北美地区天气持续降雨天气，令新年度的豆类供应开始出现初步利多炒作撑，豆类期价上涨，给国内期货市场提供利好提振作用，不过国内现货方面表现较弱，主要是由于当前终端需求疲弱，中间环节贸易商入市积极性不高，整体成交不多，从而抑制油的上涨空间。但值得注意的是，目前市场情绪已经有小幅回暖，开始积极酝酿 5 月底后的调价，如果发改委不再出台限价政策，那么对于中小企业以及贸易商来说将是较大的利多。

宏观利空制约油脂价格发展空间。欧债危机“阴魂不散”，评级机构“左右开弓”，美元指数延续走强概率增加；国内政策性压力敲打着市场神经，豆油市场不排除出现恐慌性行情。

农产品分析师

王成强

电话：0516-83831127

执业证编号：F0249002

电子邮件：

wcqmail@163.com



技术分析

点评:

右图显示的是，投资家软件，第一栏豆油近两日的5分钟K线图谱，第二栏潮起潮落技术指标，第三栏三线必赢技术指标，第四栏日内操盘技术指标。

豆油价格日内冲高再回落。

价格冲高回落午后下穿分水岭，主力线亦是冲高回落午后下穿零轴，短期看淡价格。



持仓分析

[大连商品交易所数据]大连豆油总持仓龙虎榜[2011-05-23]

2011-05-23 15:34:23

| 多头总持仓龙虎榜 | | | | | 空头总持仓龙虎榜 | | | |
|----------|----------|-------|------|--|----------|-------|-------|------|
| 会员号 | 会员名 | 多头持仓 | 增减 | | 会员号 | 会员名 | 空头持仓 | 增减 |
| 1 | 52 中粮期货 | 28453 | 1025 | | 52 | 中粮期货 | 40325 | 486 |
| 2 | 201 红塔期货 | 21723 | 3171 | | 125 | 国投期货 | 37350 | -126 |
| 3 | 176 浙江大地 | 20139 | -831 | | 240 | 摩根大通 | 28817 | |
| 4 | 109 浙江永安 | 18507 | 448 | | 36 | 中粮集团 | 28000 | |
| 5 | 107 浙江中大 | 11925 | 3046 | | 98 | 中粮四海丰 | 20000 | |
| 6 | 105 光大期货 | 9116 | -10 | | 78 | 万达期货 | 19915 | 433 |
| 7 | 78 万达期货 | 7798 | -258 | | 109 | 浙江永安 | 15289 | 910 |
| 8 | 125 国投期货 | 7474 | -449 | | 103 | 中国国际 | 9865 | 1382 |
| 9 | 181 格林期货 | 7240 | 83 | | 239 | 重庆新济 | 9628 | |

豆油主力 y1201 合约。

总体而言，资金仓量变动变化不大，零下增仓以多头主力为主。

密切关注仓量变动及市场交投氛围。



白糖

短期均线联合缺口压制 下破风险未解除

投资策略

中期策略 上周五跳空长阴破坏反弹节奏，前期轻仓留有及新建空头头寸持有，欲抄底建立的多头头寸在有效跌穿 6411 后应考虑止损。

短期策略 今日平开震荡走低，5、10 日均线下行至上周五下跌跳空位置形成联合压制，下破前低 6411 的风险未解除，短空轻仓持有，不建议博超跌反弹持隔夜多单。

市场综述

上周五抛储传言压垮郑糖，跳空低开长阴下探直逼前低6411，相对于郑糖的“事件型下跌”，ICE 原糖7月合约中阳线收复22美分失地走势显强，但今日郑糖对此淡然无明显回应,1109主力合约基本平开后便一路震荡走低，日内仅早盘后半段有攻击动作，午盘窄幅震荡，前低6411盘间支撑明显，价格未下破新低，最终跌0.42%报收于6448，成交量保持在100万手之上，持仓略减，多空资金表现平和。

当前5、10日短期均线继续下探，至上周五跳空缺口处形成联合压制，重要技术指标仍处于偏空态势，下破前低6411的风险未解除，若有效下破则第一下跌目标位在6200一线，操作上建议短多市价平仓，原有少量高位空单及新建空头头寸可谨慎持有。

基本面信息

现货市场上，广西现货价格稳中有降，南宁中间商报价7080元/吨，报价持稳，销量清淡。周一华东销区价格涨跌各异，宁波现货报价7300元/吨，回落30元/吨，成交清淡。华中销区稳中有跌，武汉报价7100元/吨，库存不多，成交平平。今日主产区两大电子盘涨跌互现，幅度不大。柳州电子盘合约除近月5月合约小幅上涨外，其他合约均小幅下跌。昆明电子盘合约也是除近月6月合约小幅上涨外，其他合约均小幅下跌。二市差价近月合约价格小幅缩小，成交量为63732手。

从宏观经济环境看，目前国际市场重要基调便是欧元区问题阴云不散的背景下美元步入阶段性反弹回升通道，贵金属、工业品明显承压，但国际农产品市场表现相对较强，主要得益于近期炒作题材，这些题材弱化之前国际农产品价格走势仍将强于工业品。具体看 ICE 原糖走势，虽然各大主产国增产预期对远月合约形成了较大的压制，但7月主力合约自5月中旬探底回升后一直平稳运行于反弹通道中，巴西港口拥堵对7月合约有短线利好支撑，技术形态上倾向于反弹延续。

消息面，据美国方面公布的数据，虽然今年3月份美国的食糖产量已从去年同期的551,577吨减至470,837吨，但10-11制糖年（10月-9月）迄今为止美国的食糖产量仍从去年同期的596.8万吨增至616.8万吨（原糖值）。

农产品分析师

高岩

电话：

010-84261653

执业证编号：

F0249001

电子邮件：

gaoyan@neweraqh.com.cn



技术分析



点评:

日内5分钟周期主力线温和回升,但0轴平衡点得而复失,当前多头缺乏炒作反弹的热情,PSY心理线在50之下低位,最新潮起潮落处于中值附近,短空可以继续持有。

持仓分析

合约: SR109 日期: 2011-05-23

| 名次 | 会员简称 | 成交量(手) | 增减量 | 会员简称 | 持买仓量 | 增减量 | 会员简称 | 持卖仓量 | 增减量 |
|----|-------|---------|---------|-------|---------|-------|-------|---------|--------|
| 1 | 广发期货 | 73,934 | 28,913 | 华泰长城 | 35,021 | 415 | 中粮期货 | 17,327 | -1,278 |
| 2 | 华泰长城 | 40,851 | -5,573 | 万达期货 | 30,661 | -33 | 华泰长城 | 16,923 | 184 |
| 3 | 冠通期货 | 33,221 | -261 | 珠江期货 | 16,570 | -110 | 银河期货 | 10,576 | -1,078 |
| 4 | 浙江永安 | 31,493 | -5,146 | 中粮期货 | 16,353 | 127 | 中辉期货 | 10,447 | 1,107 |
| 5 | 海航东银 | 31,193 | -6,782 | 中国国际 | 13,335 | 2,707 | 首创期货 | 9,785 | -603 |
| 6 | 中辉期货 | 30,262 | 1,197 | 成都倍特 | 8,501 | 700 | 浙江大地 | 8,421 | -18 |
| 7 | 宝城期货 | 29,986 | -9,392 | 银河期货 | 8,194 | 45 | 云晨期货 | 6,345 | 49 |
| 8 | 珠江期货 | 26,400 | 3,044 | 华联期货 | 7,656 | -139 | 南华期货 | 5,812 | 607 |
| 9 | 浙江新华 | 25,033 | 6,425 | 浙江新世纪 | 7,220 | -361 | 格林期货 | 5,399 | -56 |
| 10 | 浙商期货 | 21,608 | -1,459 | 金元期货 | 6,270 | -14 | 浙江永安 | 5,227 | -3,297 |
| 11 | 上海通联 | 19,627 | 18,570 | 光大期货 | 4,914 | -91 | 国投期货 | 5,216 | 47 |
| 12 | 万达期货 | 19,444 | -12,070 | 摩根大通 | 4,846 | 4 | 光大期货 | 5,163 | -1,216 |
| 13 | 银河期货 | 19,113 | -8,081 | 国贸期货 | 4,154 | 68 | 浙商期货 | 5,105 | 1,027 |
| 14 | 海通期货 | 19,082 | 726 | 金鹏期货 | 3,628 | -117 | 万达期货 | 4,990 | -749 |
| 15 | 鲁证期货 | 18,845 | 1,253 | 宏源期货 | 3,617 | -32 | 鲁证期货 | 4,951 | 1,578 |
| 16 | 一德期货 | 18,336 | -3,128 | 瑞达期货 | 3,612 | -29 | 渤海期货 | 4,846 | 2,864 |
| 17 | 国联期货 | 17,566 | 606 | 格林期货 | 3,609 | 98 | 冠通期货 | 4,162 | 1,004 |
| 18 | 徽商期货 | 16,877 | -3,257 | 一德期货 | 3,171 | -262 | 上海中期 | 4,058 | 6 |
| 19 | 东海期货 | 16,262 | 2,081 | 首创期货 | 3,064 | 140 | 广发期货 | 3,920 | 1,912 |
| 20 | 浙江新世纪 | 15,550 | 937 | 南华期货 | 2,944 | -648 | 浙江新世纪 | 3,811 | -139 |
| 合计 | | 524,683 | 8,601 | | 187,340 | 2,468 | | 142,484 | 1,951 |

点评:

今日价格未下破前期阶段低点引发浙江永安等获利空单减持,短线缓释了下杀力度,但多头一方仅中国国际明显增持多单,前四主多表现平淡,资金面变动并未明确下一步动向,不宜博取反弹。



棉花

郑棉维持弱势震荡，观望为主等待指引

投资策略

中期策略

郑棉虽然跌势暂缓，中线仍呈空头排列，现货成交低迷，棉花下游需求清淡，期棉反弹乏力。建议中线保持空头思路。

短期策略

郑棉 1109 合约跌势暂缓，近期横盘等待突破，短线反弹看待，震荡偏多操作。

市场综述

郑棉主力1109合约23日平开于25055元/吨，日内震荡为主，期价报收于25310元/吨，全天跌幅仅为，日线呈阴线十字星。全天最高价为25245元/吨，最低价为24840元/吨，维持在5日均线下方运行。成交量较上一交易日大减28.2万手至191.1手，持仓量增24730手至46.3万手，市场对期价走势产生分歧，持仓观望者较多。

20日洲际交易所（ICE）美棉指数报长影阴线，开盘于135.52美分/磅，收盘于136.40美分/磅，跌0.32美分/磅；美棉07合约以0.04美分的跌幅报收155.60美分/磅，新作12月合约开盘于119.10美分/磅，收盘于119.76美分/磅，小涨0.57美分收长影阴线。

现货方面，棉企销售困难现象依旧，期棉连续几日震荡收小阴线，市场观望情绪高。建议多观望少操作，中线继续看跌，短线反弹看待，震荡偏多操作，逢反弹高点可适当抛空。

基本面信息

现货方面，23日中国棉花328级价格指数（Cc index）报24541元/吨，跌11元/吨。进口棉价格指数 M 23日跌3.39美分至183.86美分/磅，折滑准税价报于30751元/吨。全国棉花交易市场商品棉电子撮合市场各合约涨跌弧线，其中 MA1109 合约报收于24430元/吨，较上一交易日涨67元/吨。库存方面，今日郑棉一号棉花仓单为519张，有效预报为352张。

2011年4月，我国出口纺织纱线及织物87.67亿美元，出口服装及衣着附件111.07亿美元，分别比3月增长了11%、28%，2011年1~4月，纺织纱线及织物，服装及衣着附件出口额比2010年同期增长34%、22.9%。4月，纺织品服装出口继续保持较快增长。当月出口198.7亿美元，同比增长36.6%，环比增长19.9%。其中纺织品出口87.7亿美元，同比增长37.2%，环比增长11%，服装出口111.1亿美元，同比增长36.2%，环比增长28.1%。1~4月，纺织品服装累计出口685亿美元，增长27.4%，其中纺织品出口289.3亿美元，增长34%，服装出口395.7亿美元，增长22.9%。

2011年5月中旬，新疆、黄河流域、长江流域棉花处于出苗至第三真叶期，但江苏、武汉等地相继出现旱情，影响棉花苗期的正常生长，而山西、新疆两地的

农产品分析师

石磊

电话：0516-83831134

执业证编号：F0270570

电子邮件：

shilei19870510@sohu.com



冰雹灾害使得数万亩棉花遭灾。

技术分析



点评：今日郑棉主力1109合约日内震荡为主，全天跌幅仅为0.02%。日线上期价收阴线十字星，维持在5日均线下方横盘整理。主力资金线全天保持在零轴之下运行。成交量较上一交易日大减28.2万手。投资者观望情绪较重，等待消息面指引。中线空头不改，短线反弹看待，震荡为主，可逢反弹高点抛空。

持仓分析

| 合约：CF109 日期：2011-05-23 | | | | | | | | | |
|------------------------|------|---------|---------|------|---------|--------|------|---------|--------|
| 名次 | 会员简称 | 成交量(手) | 增减量 | 会员简称 | 持买仓量 | 增减量 | 会员简称 | 持卖仓量 | 增减量 |
| 1 | 北京中期 | 78,257 | -11,415 | 浙江永安 | 18,198 | 9,396 | 国联期货 | 16,018 | 1,716 |
| 2 | 海通期货 | 59,419 | -114 | 中粮期货 | 17,649 | 1,423 | 中国国际 | 15,490 | 606 |
| 3 | 宝城期货 | 55,350 | -848 | 中国国际 | 10,426 | 796 | 浙商期货 | 10,115 | 1,327 |
| 4 | 浙江永安 | 51,863 | -3,499 | 万达期货 | 10,397 | 563 | 长江期货 | 9,712 | 232 |
| 5 | 徽商期货 | 50,221 | 10,395 | 南华期货 | 7,950 | 748 | 浙江永安 | 9,391 | -2,319 |
| 6 | 迈科期货 | 48,043 | -16,022 | 宏源期货 | 6,233 | -646 | 首创期货 | 9,374 | -68 |
| 7 | 万达期货 | 44,506 | -12,128 | 格林期货 | 6,036 | 423 | 银河期货 | 7,144 | -4,939 |
| 8 | 鲁证期货 | 44,236 | -8,883 | 一德期货 | 5,965 | -52 | 海通期货 | 6,960 | 464 |
| 9 | 浙江新华 | 41,975 | -11,067 | 中钢期货 | 5,802 | 820 | 华泰长城 | 6,695 | -12 |
| 10 | 金鹏期货 | 41,529 | -2,597 | 上海中期 | 5,485 | -295 | 格林期货 | 6,624 | 1,419 |
| 11 | 银河期货 | 41,392 | -28,112 | 海通期货 | 5,450 | 1,255 | 中粮期货 | 6,197 | 5 |
| 12 | 上海大陆 | 37,060 | 8,602 | 经易期货 | 5,196 | -1,117 | 徽商期货 | 5,555 | 3,657 |
| 13 | 国泰君安 | 36,763 | -22,217 | 光大期货 | 5,181 | 13 | 国泰君安 | 5,186 | 437 |
| 14 | 申银万国 | 36,702 | -2,703 | 银河期货 | 5,090 | 41 | 国海良时 | 4,940 | 821 |
| 15 | 华泰长城 | 35,987 | -14,566 | 成都倍特 | 5,086 | 40 | 鲁证期货 | 4,097 | 488 |
| 16 | 珠江期货 | 35,886 | 4,219 | 浙江大地 | 4,667 | 651 | 南华期货 | 3,885 | 1,349 |
| 17 | 江苏弘业 | 35,398 | 4,105 | 安信期货 | 4,368 | 205 | 方正期货 | 3,675 | 570 |
| 18 | 江西瑞奇 | 33,670 | 25,282 | 海航东银 | 4,210 | -496 | 东海期货 | 3,460 | 209 |
| 19 | 国海良时 | 33,638 | -7,962 | 国泰君安 | 4,199 | 2,242 | 江苏文峰 | 3,353 | 82 |
| 20 | 金瑞期货 | 32,676 | -2,946 | 五矿期货 | 3,900 | 64 | 光大期货 | 3,282 | -388 |
| 合计 | | 874,571 | -92,476 | | 141,488 | 16,074 | | 141,153 | 5,656 |

点评：今日郑棉主力1109合约持仓量大增24730手至46.3万手，其中以浙江永安为首的主力多头持仓暴增16074手至141488手，而主力空头同样大增5656手至141153手。值得关注的是浙江永安今日大减2319手空单转而增持9396手多单，银河期货也大减4939手空单。多空主力双方势均力敌，市场仍将震荡。



股指期货

恐慌大幅杀跌，后市可能反弹。

投资策略

中期策略 建立多单

短期策略 逐步建立多单

市场综述

今日期指全天呈现低开低走，大幅下挫局势。早盘蓝筹股走势偏弱，中小盘个股领跌，大盘弱势回调，快速逼近沪指 2800 点附近，并创出本轮调整以来新低。市场现普跌格局，各板块无一上涨，九成以上个股飘绿。起初多方还想在黄金、农业板块有所作为，但随即在空方的猛烈攻势下溃败。午后，在国际板加速推进的背景下，市场人气依然低迷，空方趁胜追击。股指震荡下跌。大盘跌破沪指 2800 点整数关口，并屡次刷新本轮调整以来低点。k 线收出一根光头光脚的大阴线。成交量较上一交易日有明显放大。

基本面信息

包括太平洋保险、中国人寿、中国人保等 7 家保险公司将筹集 700 亿至 800 亿元的保险资金投向北京保障房建设。据了解，该项目为保险公司与北京市政府合作，以北京市的土地储备作为抵押，按基础设施债权投资的方式进行运作。而首批高达 100 亿元的债权发行计划或于本月底实施。

本周涉及限售股份解禁的上市公司有 36 家，解禁市值合计为 408.79 亿元，环比大幅下降 56%。解禁规模环比大幅回落，在一定程度上有助于减轻二级市场的解禁压力。

中国证监会国际部主任童道驰 21 日在“2011 陆家嘴论坛”上表示，国际板各种准备工作相对比较充分。此外，资本市场对外开放的步子可以迈得更大一些，但开放要以控制风险为前提，以金融安全为首要考虑。

需求端——高耗能产业屡禁不止，供给端——水电生产受制于南方大旱，火电企业受制于煤电价格倒挂。在供需两端的挤压共振下，今年的大面积电荒已提前到来。中国电力企业联合会预警，迎峰度夏期间电力缺口保守估计将达 3000 万千瓦，还有进一步扩大可能。“这是 2004 年以来中国所面临的最大一次电荒，范围和深度都是前所未有的。”中电联称。

“第三届中国云计算大会”上，来自发改委和工信部的官员共同透露，在去年 10 月确认北京、上海、杭州、深圳、无锡五个城市先行发展云计算服务创新发展试点示范工作的基础上，示范城市的范围有望进一步扩大。

有媒体称，高端装备制造业“十二五”规划目前正在向各方面征求意见当中，待完善后再上报国务院，预计将于今年三季度出台。据悉，规划征求意见稿将高端装备制造业定位为国民经济支柱产业，并确定了五大重点领域，分别是航空航天、卫星应用、轨道交通、海洋工程装备和智能制造。

金融分析师

席卫东

电话:

025-84787995

执业证编号:

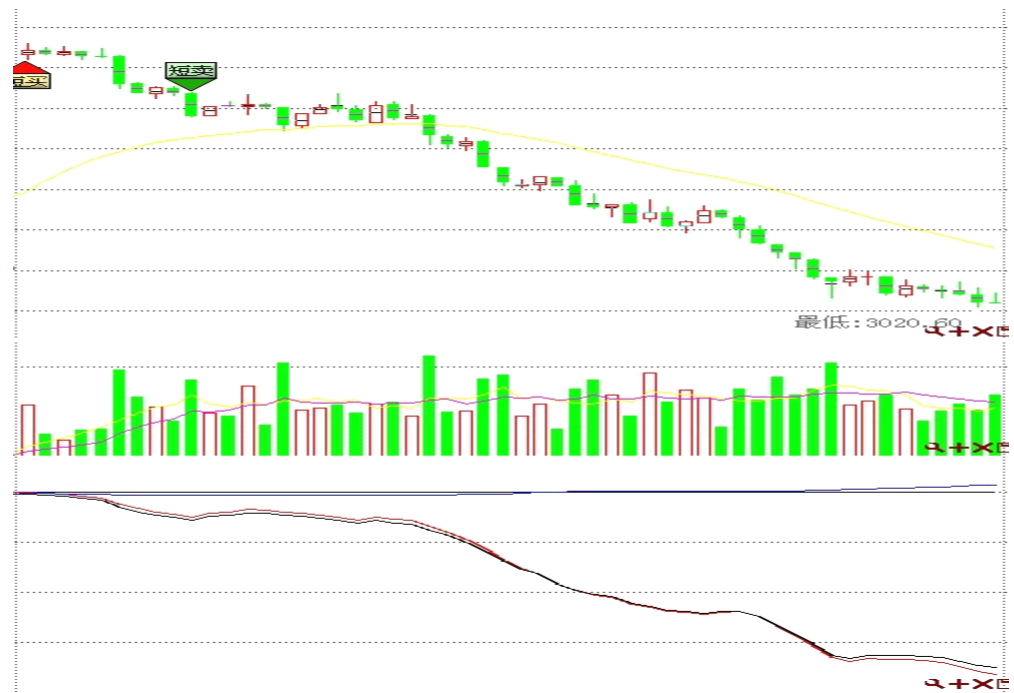
F0249000

电子邮件:

xwd@163.com



技术分析



点评: 主力线回落到0轴以下, 后市面临压力。

持仓分析

| 持买单量排名 | | | | 持卖单量排名 | | | |
|--------|-----------|-------|---------|--------|-----------|-------|---------|
| 名次 | 会员简称 | 持买单量 | 比上交易日增减 | 名次 | 会员简称 | 持卖单量 | 比上交易日增减 |
| 1 | 0001-国泰君安 | 3267 | 495 | 1 | 0018-中证期货 | 5430 | 142 |
| 2 | 0016-广发期货 | 1998 | 129 | 2 | 0133-海通期货 | 4748 | 189 |
| 3 | 0011-华泰长城 | 1938 | 307 | 3 | 0001-国泰君安 | 4129 | 120 |
| 4 | 0003-浙江永安 | 1799 | 186 | 4 | 0011-华泰长城 | 2720 | 141 |
| 5 | 0002-南华期货 | 1605 | 16 | 5 | 0016-广发期货 | 2658 | -12 |
| 6 | 0006-鲁证期货 | 1259 | 25 | 6 | 0136-招商期货 | 1495 | -36 |
| 7 | 0017-信达期货 | 1184 | 420 | 7 | 0007-光大期货 | 1089 | 664 |
| 8 | 0007-光大期货 | 1133 | 450 | 8 | 0006-鲁证期货 | 736 | 372 |
| 9 | 0109-银河期货 | 987 | -424 | 9 | 0010-中粮期货 | 612 | -185 |
| 10 | 0133-海通期货 | 969 | -214 | 10 | 0102-兴业期货 | 586 | 120 |
| 11 | 0131-申银万国 | 887 | 255 | 11 | 0156-上海东证 | 578 | 209 |
| 12 | 0018-中证期货 | 880 | 308 | 12 | 0002-南华期货 | 567 | -31 |
| 13 | 0008-东海期货 | 823 | 74 | 13 | 0109-银河期货 | 520 | -31 |
| 14 | 0136-招商期货 | 814 | 285 | 14 | 0150-安信期货 | 484 | -67 |
| 15 | 0170-瑞达期货 | 806 | 12 | 15 | 0003-浙江永安 | 477 | 102 |
| 16 | 0150-安信期货 | 675 | -107 | 16 | 0009-浙商期货 | 463 | 352 |
| 17 | 0009-浙商期货 | 636 | 173 | 17 | 0115-中信建投 | 393 | -91 |
| 18 | 0019-金瑞期货 | 517 | 57 | 18 | 0017-信达期货 | 388 | -35 |
| 19 | 0112-北京首创 | 499 | 205 | 19 | 0131-申银万国 | 388 | -15 |
| 20 | 0113-国信期货 | 488 | 5 | 20 | 0128-江苏弘业 | 378 | 93 |
| | | 23164 | 2657 | | | 28839 | 2001 |

点评: 主力多单增加超过空单较多, 可能反弹。



强麦

旱情题材炒作 强麦震荡收高

投资策略

中期策略 近期维持震荡格局，观望为主。

短期策略 短期期价或将面临回调，以日内逢高短空操作为主。

市场综述

23日农产品市场整体上扬，主要是受南方地区旱情所刺激，水稻市场放量上行，带动其他农产品期货上行。今日强麦期货主力 WS1201合约早盘以2878元/吨小幅高开后，快速拉升至日内最高点2904元/吨，随后震荡整理；午后期价跳空低开下探至日内最低点2874元/吨，尾盘收涨，盘终以0.52%的涨幅报价于2888元/吨。日成交量36926手，持仓量增加4980手至67740手。

基本面信息

1、近期以江苏、安徽为主的南方小麦市场价格保持弱势整理，陈小麦总体购销清淡，少有成交；田间小麦生长形势良好，距大面积收获仅10天左右的时间，各市场主体静待新麦上市，关注开秤价格。湖北部分地区新小麦已收割上市，农户惜售心理较重，挺价意愿强烈，新麦价格出现小幅上涨。襄阳枣阳地区个体贸易商11年新小麦收购价格在1880元/吨，较上周开秤价上涨40元/吨。

2、日前，国家粮食局在甘肃省兰州市召开了夏季粮油收购工作座谈会。会议认为，今年小麦启动最低收购价执行预案可能性不大，预计大部分收购企业将持谨慎观望态度，新麦价格高开高走的历史或将成为过去。目前，湖北、河南南阳部分地区新麦已开始收割，但因上市量较小，市场尚未形成主流价格，购销较为清淡。

与此同时，各地粮企虽积极备库待购，但在企业自有资金有限的形势下，大部分粮企负责人表示心中没底，小麦市场2006年以来呈现的明显政策市特征或于今年发生质变。

3、据中华粮网考察团了解，目前信阳地区陈麦市场价格1-1.01元/斤，受地区 and 气候影响，当地小麦品种多为三等，靠近淮河流域地区的小麦多为弱筋品种。当前，信阳地区小麦即将进行收割。今年小麦收割将比常年提前一周左右，大范围收割将在5月25号左右开始。总体来看，今年信阳小麦仍是一个丰收年份。

农产品分析师

张伟伟

电话：

0516-83831134

执业证编号：

F0269806

电子邮件：

zww0518@163.com

技术分析



点评:

从技术上看,日线期价收带长上影线的小阳线,上方2900一线的压力较大;5分钟在分水岭上下震荡整理,必盈主力线有向下拐头迹象,短期期价或将面临回调,以日内逢高短空操作为主。

持仓分析

品种: 强麦 日期: 2011-05-23

| 名次 | 会员简称 | 成交量(手) | 增减量 | 会员简称 | 持仓量 | 增减量 | 会员简称 | 持仓量 | 增减量 |
|----|-------|--------|--------|------|--------|------|-------|--------|-------|
| 1 | 广发期货 | 2,053 | 1,760 | 中国国际 | 10,249 | 93 | 国投期货 | 10,553 | 1,591 |
| 2 | 华泰长城 | 1,773 | 1,485 | 银河期货 | 3,950 | -5 | 华泰长城 | 4,874 | -61 |
| 3 | 国投期货 | 1,722 | 578 | 浙江永安 | 3,538 | -1 | 新纪元期货 | 4,402 | 57 |
| 4 | 光大期货 | 1,498 | 948 | 金鹏期货 | 2,930 | -127 | 国海良时 | 3,366 | 149 |
| 5 | 金鹏期货 | 1,489 | 984 | 华泰长城 | 2,836 | 302 | 北京中期 | 3,179 | 722 |
| 6 | 新纪元期货 | 1,345 | -532 | 万达期货 | 2,324 | 26 | 浙江永安 | 3,091 | 689 |
| 7 | 海通期货 | 1,265 | 551 | 光大期货 | 2,191 | 15 | 光大期货 | 3,072 | 19 |
| 8 | 宝城期货 | 1,220 | 395 | 南华期货 | 1,905 | 43 | 金鹏期货 | 2,750 | -132 |
| 9 | 国联期货 | 1,147 | 783 | 国海良时 | 1,783 | -7 | 美尔雅 | 2,594 | 291 |
| 10 | 经易期货 | 1,140 | 835 | 汇鑫期货 | 1,770 | 0 | 银河期货 | 1,831 | 21 |
| 11 | 徽商期货 | 1,105 | 827 | 美尔雅 | 1,706 | 62 | 国联期货 | 1,676 | 24 |
| 12 | 浙江永安 | 1,076 | -522 | 国泰君安 | 1,404 | 74 | 大连良运 | 1,641 | 1 |
| 13 | 首创期货 | 1,076 | 934 | 大连良运 | 1,388 | -49 | 路易达孚 | 1,539 | 0 |
| 14 | 安粮期货 | 1,045 | 467 | 国投期货 | 1,371 | -155 | 华闻期货 | 1,488 | 109 |
| 15 | 北京中期 | 945 | 740 | 海通期货 | 1,297 | 1 | 格林期货 | 1,379 | 1 |
| 16 | 国泰君安 | 927 | 683 | 上海大陆 | 1,137 | 126 | 东海期货 | 1,032 | 13 |
| 17 | 国都期货 | 900 | 661 | 宝城期货 | 1,081 | 33 | 江苏苏物 | 1,031 | -24 |
| 18 | 瑞达期货 | 858 | 808 | 国信期货 | 1,066 | 25 | 首创期货 | 992 | -867 |
| 19 | 浙商期货 | 794 | 407 | 鲁证期货 | 984 | -19 | 信达期货 | 971 | -69 |
| 20 | 华安期货 | 749 | 686 | 招商期货 | 950 | 359 | 北方期货 | 966 | 50 |
| 合计 | | 24,127 | 13,478 | | 45,860 | 796 | | 52,427 | 2,584 |

点评:

从排名前20位的多空持仓动向来看,空方增仓较多,短期期价或有回调。



螺纹钢

多空双方增仓相持 短期难改震荡格局

投资策略

中期策略 基本面受大宗商品弱势影响，中长期看空。

短期策略 短期内震荡加剧，建议以日内交易为主。

市场综述

今日螺纹1110小幅高开于4835点，继而震荡下跌，下方M头颈线支撑，日内触及最低点4777点，收盘于4779点，日内跌幅为0.93%。持仓量上，今日RB1110合约大幅增仓142570手，内外盘相差约10万手，空头力量较为强势。日内期价在持仓量大幅增加的同时没有破位下跌说明多方接盘力量仍然很强，多空双方均衡状态仍未完全打破，短期内期价震荡加剧。

基本面信息

1、4月份全球64个产钢国和地区的粗钢产量达到1.27亿吨，同比增长5%。1-4月份累计产量5亿吨，同比增长8%。4月份亚洲粗钢产量8120万吨，同比增长5.8%。其中中国产量为5903万吨，同比增长7.1%。受地震影响，4月份日本的粗钢产量同比下降6.3%至842万吨。韩国产量589万吨，同比增长15.9%。

2、继5月上旬宝钢股份、武钢股份分别出台6月价格政策之后，鞍钢股份18日也作出价格调整，热轧板卷上调150元/吨，线材上调150元/吨，中厚板、冷轧、镀锌、彩绘维持不变，600及以下牌号硅钢下调500元/吨，其余维持不变。至此，三大钢厂6月价格调整完毕。在此之前，三大钢厂曾对4月份产品出厂价作出下调。申万国际最新研报认为，本次价格政策基本符合预期，延续了钢企对市场的谨慎态度，终端需求放缓对钢价支撑乏力，5月中下旬钢铁行业淡季到来，后市趋冷已成定局。

3、5月18日，澳大利亚矿业巨头力拓公司宣布，它将出口十亿吨铁矿石到中国。力拓将因此成为世界上第一家出口如此多铁矿石到中国的公司。据悉，铁矿石装运船将在皮尔巴拉地区兰伯特港离开澳大利亚，预计6月初到达中国，届时将交付给中国钢铁巨头宝钢。该公司到中国的第一批货物是1973年9月交付到宝钢姊妹公司的21812吨哈默斯利矿石。

4、BDI运价指数连续第二日上扬。波罗的海贸易海运交易所乾散货运价指数BDI上周五上扬，受大西洋较大型船运活动升温提振。波罗的海干散货运价指数上扬1.5%或20点，至1,349点，为连续第二日上扬，先前曾连跌七日。

5、央行数据显示，4月住户存款净减少4678亿元，存款“搬家”情形再现。分析人士表示，资金流入银行理财产品及其他渠道可能是居民存款大幅减少的一个主要原因。“资金脱媒”可能促使下一步货币政策调控更多地依赖价格工具。

基本上，原材料报价稳中有跌，产量过剩和下游需求淡季也对期价产生一定的打压。但是限电和保障房建设对期价有一定的支撑。期价“僵持”局面仍未打破，短期内仍然会维持震荡格局。

金属分析师

程艳荣

电话:

0516-83831160

执业证编号:

F0257634

电子邮件:

cyr@neweraqh.com.cn

技术分析

点评：

技术上,从最近5个交易日30分钟图上可知,今日期价开盘跌破博雅分水岭后,其后一直受到分水岭压制,运行与分水岭之下。必赢三线主力资金线处于零轴之下,并远离零轴。MACD 指标在零线以下运行,DIFF 从上而下次穿 DEA 线,两者开口有所放大。综合而言,空头趋势明显。



持仓分析

交易品种：rb1110

交易日期：20110523

| 名次 | 会员简称 | 成交量 | 比上交易日增减 | 名次 | 会员简称 | 持买单量 | 比上交易日增减 | 名次 | 会员简称 | 持卖单量 | 比上交易日增减 |
|----|------|--------|---------|----|------|--------|---------|----|------|--------|---------|
| 1 | 海通期货 | 55031 | 25005 | 1 | 中钢期货 | 32212 | 4445 | 1 | 浙江永安 | 28570 | 5037 |
| 2 | 浙江永安 | 37776 | 25227 | 2 | 海通期货 | 25433 | 9778 | 2 | 浙江中大 | 25232 | 894 |
| 3 | 南华期货 | 32226 | 18519 | 3 | 南华期货 | 23569 | 2863 | 3 | 中财期货 | 22787 | 1063 |
| 4 | 国泰君安 | 28999 | 19687 | 4 | 光大期货 | 21621 | 2311 | 4 | 国泰君安 | 14351 | 2728 |
| 5 | 银河期货 | 25462 | 11622 | 5 | 银河期货 | 19898 | -462 | 5 | 海通期货 | 13130 | 5855 |
| 6 | 鲁证期货 | 23978 | 13618 | 6 | 国泰君安 | 16698 | 4801 | 6 | 华安期货 | 11647 | 171 |
| 7 | 上海大陆 | 19444 | 12524 | 7 | 广发期货 | 11608 | 967 | 7 | 银河期货 | 11491 | 3532 |
| 8 | 华泰长城 | 19236 | 4961 | 8 | 安信期货 | 10278 | -45 | 8 | 申万期货 | 10907 | 1110 |
| 9 | 申万期货 | 17147 | 2513 | 9 | 浙江永安 | 8933 | 2401 | 9 | 华泰长城 | 8888 | 1254 |
| 10 | 上海中期 | 16857 | 7520 | 10 | 华安期货 | 8821 | 1599 | 10 | 格林期货 | 8811 | 1678 |
| 11 | 江苏弘业 | 16822 | 6652 | 11 | 东证期货 | 8299 | -114 | 11 | 东吴期货 | 8384 | -1831 |
| 12 | 国贸期货 | 15445 | 6386 | 12 | 江苏弘业 | 7797 | 850 | 12 | 经易期货 | 8327 | 775 |
| 13 | 浙江新华 | 15198 | 420 | 13 | 中粮期货 | 6775 | -653 | 13 | 新纪元 | 8098 | 909 |
| 14 | 信达期货 | 15045 | 3293 | 14 | 国贸期货 | 6717 | 3113 | 14 | 中证期货 | 7795 | 122 |
| 15 | 光大期货 | 15000 | -2309 | 15 | 鲁证期货 | 6395 | 3716 | 15 | 南华期货 | 7445 | -325 |
| 16 | 浙商期货 | 14576 | 6391 | 16 | 浙江中大 | 6073 | 2617 | 16 | 国海良时 | 6967 | 3670 |
| 17 | 北京中期 | 14415 | 1488 | 17 | 华泰长城 | 5616 | -532 | 17 | 中钢期货 | 6895 | 600 |
| 18 | 中钢期货 | 14377 | 5885 | 18 | 宝城期货 | 5592 | 210 | 18 | 东兴期货 | 6255 | 616 |
| 19 | 浙江中大 | 13675 | 8774 | 19 | 民生期货 | 5274 | 3466 | 19 | 华鑫期货 | 5834 | 5771 |
| 20 | 中信新际 | 13003 | 7371 | 20 | 汇鑫期货 | 5192 | 1827 | 20 | 江苏弘业 | 5704 | 524 |
| 合计 | | 423712 | 185547 | | | 242801 | 43158 | | | 227518 | 34153 |

点评：

从排名前20位大户的多空持仓来看,多空双方均有较大幅度的增仓,其中多方除海通期货大幅增仓9778手外,中钢期货和国泰君安也增仓4000多手。空方中除排在前三名浙江永安和海通期货空头均增仓5000多手外,华鑫期货也大幅增仓5771手挤进前20名。综合而言,多空双方的大幅增仓对峙,短期内难改震荡局面,中期趋势看空。



沪铅

沪铅大幅收跌 将再探前低

投资策略

中期策略 17000屡次上冲受阻，中线震荡偏空

短期策略 短线继续下探前期低点获一定支撑，空单适时止盈减仓

市场综述

受欧元区西班牙以及希腊问题的担忧影响，美元步入阶段性反转回升走势，今日电子交易时间跳空高开上行，商品市场尤其贵金属、工业品为之承压大幅下行。国内市场则主要受到政策的压制，受到国际板块上市消息的冲击，今日国内股市大幅下挫，拖累商品下挫，沪铅领跌有色金属，整日跌幅达到1.83%。收盘价16610元/吨，持仓再度减少。今日大阴线预计将对近期沪铅走势产生不利影响，短期将考验前期低点16200的支撑。空单适时止盈减仓。

基本面信息

SHMET5月23日消息：据北京5月23日消息，以下是中国海关公布的4月精炼铅等金属进出口分项数据一览表（单位均为吨）

| | 进口 | 4月 | 同比% | 美元/吨 | 年初迄今 | 同比% |
|-----|-----|--------|----------|-------|--------|-----|
| 精炼铅 | 903 | 247.45 | 2,369.99 | 2,422 | -26.92 | |
| 出口: | | | | | | |
| 精炼铅 | 300 | -70.65 | 2,519.6 | 4,194 | -54.58 | |

近期浙江、广东又频发多起血铅超标事件。面对社会舆论的强烈谴责，环保部门及铅酸蓄电池行业协会痛下杀手，展开行业“严打”。浙江、广东两地接连关闭数百家铅酸蓄电池企业，其中，浙江273家铅酸蓄电池企业中，有213家已被停产整顿；广东160余家企业中，防护距离不足300米的企业将全部关停。一股凛冽的环保风暴蔓延全国。总体来看，环保风暴致使国内蓄电池生产集中地区受到严重的冲击，从而使得现货市场缺乏买盘支撑。

金属分析师

刘文莉

电话：0516-83831165

执业证编号：F0269810

电子邮件：

1253401339@qq.com

中国5月汇丰制造业采购经理人指数(PMI)初值下滑至51.1，创10个月新低，上月终值为51.8。PMI指数反映中国经济增速仍有下降的可能，特别是需求增长减慢导致库存调整，并引起经济增速下降的可能性增加了。二季度中国经济无疑仍将在高通胀的压力下度过，而实体经济放缓的信号也或许意味着“滞胀”风险加剧。



技术分析



点评: 从均线系统来看, 价格下坡, 5, 10 日均线 MACD 指标红柱缩短, KDJ 指标向下, J 值急转直下, 长阴线吞噬三日涨幅, 空头掌握局面, 后市震荡偏空。

持仓分析

交易品种: pb1109

交易日期: 20110523

| 名次 | 会员简称 | 成交量 | 比上交易日增减 | 名次 | 会员简称 | 持买单量 | 比上交易日增减 | 名次 | 会员简称 | 持卖单量 | 比上交易日增减 |
|----|------|------|---------|----|------|------|---------|----|------|------|---------|
| 1 | 海通期货 | 347 | 105 | 1 | 徽商期货 | 310 | -1 | 1 | 安信期货 | 605 | 2 |
| 2 | 浙江永安 | 234 | 207 | 2 | 经易期货 | 174 | -1 | 2 | 南华期货 | 472 | -7 |
| 3 | 上海中期 | 168 | -14 | 3 | 中粮期货 | 173 | 13 | 3 | 一德期货 | 429 | -15 |
| 4 | 上海大陆 | 144 | 85 | 4 | 银河期货 | 165 | 25 | 4 | 五矿期货 | 258 | -4 |
| 5 | 宝城期货 | 133 | 107 | 5 | 华泰长城 | 161 | -4 | 5 | 中银国际 | 200 | 0 |
| 6 | 瑞达期货 | 126 | 14 | 6 | 红塔期货 | 156 | -1 | 6 | 华元期货 | 176 | 1 |
| 7 | 长江期货 | 113 | 35 | 7 | 中信新际 | 143 | 0 | 7 | 中钢期货 | 157 | 0 |
| 8 | 上海金源 | 102 | 14 | 8 | 上海大陆 | 142 | 40 | 8 | 浙江永安 | 134 | 85 |
| 9 | 江苏弘业 | 81 | 39 | 9 | 海通期货 | 106 | 0 | 9 | 中证期货 | 115 | 12 |
| 10 | 银河期货 | 74 | 28 | 10 | 上海中期 | 98 | -12 | 10 | 浙江中大 | 101 | 3 |
| 11 | 新湖期货 | 70 | 26 | 11 | 江苏苏物 | 90 | 0 | 11 | 迈科期货 | 97 | 4 |
| 12 | 英大期货 | 69 | 52 | 12 | 金瑞期货 | 89 | 5 | 12 | 珠江期货 | 83 | 0 |
| 13 | 鲁证期货 | 62 | 33 | 13 | 宝城期货 | 87 | -11 | 13 | 华泰长城 | 75 | -10 |
| 14 | 大华期货 | 61 | 27 | 14 | 长江期货 | 84 | 17 | 14 | 海通期货 | 71 | -9 |
| 15 | 一德期货 | 61 | 53 | 15 | 浙江永安 | 80 | -101 | 15 | 上海中期 | 67 | -50 |
| 16 | 渤海期货 | 60 | 33 | 16 | 云晨期货 | 79 | 0 | 16 | 瑞达期货 | 67 | 2 |
| 17 | 东航期货 | 59 | 30 | 17 | 五矿期货 | 77 | 0 | 17 | 新纪元 | 64 | 11 |
| 18 | 浙江新华 | 54 | 34 | 18 | 信达期货 | 76 | 5 | 18 | 美尔雅 | 62 | -36 |
| 19 | 信达期货 | 53 | 23 | 19 | 大有期货 | 71 | -1 | 19 | 深圳金汇 | 56 | -24 |
| 20 | 金瑞期货 | 51 | 40 | 20 | 瑞达期货 | 68 | -30 | 20 | 光大期货 | 55 | 3 |
| 合计 | | 2122 | 971 | | | 2429 | -57 | | | 3344 | -32 |

点评: 今日价格早盘上冲 17000 永安减多加空, 而整体资金面维持弱势, 短线加剧震荡下探格局。

免责声明

本报告的信息来源于已公开的资料，我们力求但不保证这些信息的准确性、完整性或可靠性。报告内容仅供参考，报告中的信息或所表达观点不构成期货交易依据，新纪元期货有限公司不对因使用本报告的内容而引致的损失承担任何责任。投资者不应将本报告为作出投资决策的惟一参考因素，亦不应认为本报告可以取代自己的判断。在决定投资前，如有需要，投资者务必向咨询期货研究员并谨慎决策。

本报告旨在发送给新纪元期货有限公司的特定客户及其他专业人士。报告版权仅为新纪元期货有限公司所有，未经书面许可，任何机构和个人不得以任何形式翻版、复制和发布。如引用发布，需注明出处为新纪元期货有限公司研究所，且不得对本报告进行有悖原意的引用、删节和修改。

新纪元期货有限公司对于本免责声明条款具有修改权和最终解释权。

联系我们

- ◇ **新纪元期货有限公司 总部**
地址：江苏省徐州市淮海东路153号新纪元期货大厦
电话：0516-83831105 83831109
- ◇ **新纪元期货有限公司 北京东四十条营业部**
地址：北京市东城区东四十条68号平安发展大厦407室
电话：010-84261653
- ◇ **新纪元期货有限公司 南京营业部**
地址：南京市北门桥路10号04栋3楼
电话：025-84787997 84787998 84787999
- ◇ **新纪元期货有限公司 广州营业部**
地址：广东省广州市越秀区东风东路703号粤剧院文化大楼11层
电话：020-87750882 87750827 87750826
- ◇ **新纪元期货有限公司 苏州营业部**
地址：苏州园区苏华路2号国际大厦六层
电话：0512-69560998 69560988
- ◇ **新纪元期货有限公司 常州营业部**
地址：江苏省常州市武进区延政中路2号世贸中心 B 栋2008
电话：0519-88059972 0519-88059978
- ◇ **新纪元期货有限公司 杭州营业部**
地址：浙江省杭州市上城区江城路889号香榭商务大厦7-E、F
电话：0571-56282606 0571-56282608

全国统一客服热线：0516-83831105 83831109

欢迎访问我们的站点：www.neweraqh.com.cn