



新纪元期货有限公司
NEW ERA FUTURES CO., LTD

每日期货投资导读

信息截止至 2011-5-24 17:30

目 录

【宏观经济】



[国内外宏观经济信息](#)

【品种聚焦】



[沪 铜](#)



[沪 锌](#)



[豆类油脂](#)



[棉 花](#)



[白 糖](#)



[螺 纹 钢](#)



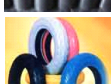
[强 麦](#)



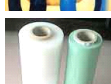
[股指期货](#)



[沪 铅](#)



[天然橡胶](#)



[化工产品](#)

[【联系我们】](#)

新纪元期货有限公司

期货研究所

分析师：魏 刚 席卫东

许治国 陈小林

王成强 高 岩

程艳荣 张 雷

刘文莉 张伟伟

石 磊

电话：0516-83831185

0516-83831160

0516-83831127

0516-83831107

地址：徐州淮海东路 153 号

邮编：221005



沪铜

沪铜缩量减仓反弹 投资者看空情绪较浓

投资策略

中期策略 期价仍运行于下跌通道中，建议空单轻仓持有。

短期策略 增仓放量下跌，缩量减仓反弹，投资者看空心态较浓，建议继续偏空操作。

市场综述

沪铜今日低开高走，其主力1108合约早盘以65800点微幅低开后在均线附近徘徊，11:00发力上行，震荡走高，最高触及66530点，最终以0.02%的涨幅报收于66380点。全天成交152792手，增仓9770手至150948手。1107合约却仅成交69194手，减仓17772手至134640手，反弹伴随缩量减仓，预示投资者看空情绪较浓。

基本面信息

- 19日上海金属网现货报价67500-67850元/吨，较昨日下跌430元/吨相对期货1106合约升水200-680元/吨。
- 伦敦交易所铜库存24日增加1075吨至469250吨；上海期货交易所铜库存仓单24日减少125吨至26346吨。
- 综合媒体5月24日报道，据中国海关总署公布的数据显示，中国4月精炼铜进口量较去年同期下降48%，较前一个月下降17%，至160,236吨。巴克莱资本称，沪铜与伦铜之间的价差已缩窄，现货升水继续走高，且上海期货交易所铜库存仅在5月就已减少38,000吨。其并称，中国保税仓库的铜库存料已减少约10万吨。巴克莱资本称，尽管现货指标强劲通常暗示进口需求将增加，不过我们认为未来几个月铜进口料仍保持温和，尽管保税区仓库铜库存减少，而夏季需求放缓期间潜在需求开始下滑。

金属分析师

程艳荣

电话：0516-83831160

执业证编号：F0257634

电子邮件：

cyr@neweraqh.com.cn



技术分析



点评：

从技术上看，LME 铜周一收大阴线，周二收复部分失地，再次向颈线位发动攻击，沪铜再次站上10日均线，但试图上破5日均线未成功，5分钟主力线坚挺向上，运行至近期高位，预计明日将回调，建议继续保持空头思路操作。

持仓分析

交易品种：cu1108

交易日期：20110524

名次	会员简称	成交量	比上交易日增减	名次	会员简称	持买单量	比上交易日增减	名次	会员简称	持卖单量	比上交易日增减
1	海通期货	9211	2252	1	迈科期货	4675	795	1	东证期货	4999	-869
2	国泰君安	5298	-358	2	国泰君安	4155	1507	2	五矿期货	2530	108
3	中证期货	4742	1492	3	中钢期货	3084	1090	3	华泰长城	2357	617
4	南华期货	4472	37	4	金瑞期货	2851	-146	4	中国国际	2155	526
5	国联期货	3702	1205	5	浙江永安	2573	221	5	中财期货	1886	83
6	浙江永安	3620	632	6	经易期货	2473	290	6	广发期货	1666	84
7	华泰长城	3560	-1029	7	中粮期货	2123	-49	7	一德期货	1605	284
8	江苏弘业	3435	143	8	中国国际	1859	102	8	浙江永安	1555	247
9	东证期货	3310	-2533	9	广发期货	1835	-41	9	海通期货	1550	322
10	金瑞期货	3270	541	10	金川集团	1590	-80	10	江苏弘业	1525	261
11	经易期货	3242	-859	11	华泰长城	1544	-261	11	南华期货	1517	357
12	申万期货	3093	1308	12	银河期货	1531	10	12	金瑞期货	1515	120
13	鲁证期货	3035	-19	13	五矿期货	1516	83	13	中信新际	1405	430
14	浙江中大	2957	202	14	南华期货	1445	-289	14	上海通联	1389	1
15	浙江新华	2866	60	15	东证期货	1426	371	15	中证期货	1303	583
16	中国国际	2504	522	16	海航东银	1315	-6	16	珠江期货	1294	193
17	浙商期货	2499	916	17	华证期货	1245	195	17	国联期货	1174	-18
18	英大期货	2478	1075	18	珠江期货	1218	-260	18	上海金源	1169	70
19	成都倍特	2258	380	19	华安期货	1201	245	19	江苏苏物	1158	276
20	中电投	2224	-160	20	北京中期	1198	244	20	方正期货	1089	400
合计		71776	5807			40857	4021			34819	4075

点评：

从排名前20位的多空持仓大户最新动向来看，24日多空双方均有增仓，多头增仓力度更强，但空头大户集体增仓，而多头大户出现意见分歧，其中海通期货和中证期货大幅增仓，而华泰长城和东证期货却大幅减仓，建议建议中长期继续保持空头思路操作。

沪 锌

沪锌继续游走于震荡市 建议短线偏空操作

投资策略

中期策略 中期空势不改，空单继续谨慎持有。

短期策略 沪锌保持区间震荡，建议短线偏空操作。

市场综述

沪锌今日继续震荡，其主力1107合约早盘以16585小幅高开后在均线附近窄幅波动，11:00发力上行，震荡走高，最高触及16655点，最终以0.27%的涨幅报收于16605点。全天成交149492手，减仓19098手至187542手。即将成为主力的1108合约今日成交93496手，全天仅成交5402手至153040手。

基本面信息

- 24日上海金属网现货报价显示1#锌报价16400-16500元/吨，于昨日持平，相对期货主力1107合约贴水210-310元/吨；0#锌报价16450-16550元/吨，较昨日上涨200元/吨，相对期货主力1107合约升水160-260元/吨。
- 伦敦交易所锌库存增加1125吨至852350吨；上海期货交易所锌库存继续减少，19日减少6612吨至310496吨。

金属分析师

程艳荣

电话：0516-83831160

执业证编号：F0257634

电子邮件：

cyr@neweraqh.com.cn



技术分析



点评：

从技术上看，沪锌在三连阴后收出一颗十字星，显示多空双方力量均衡，短期难改震荡局势。5分钟主力线极力上行并上穿0轴，建议中长线空单轻仓持有，中期下跌短期震荡行情建议短线偏空操作。

持仓分析

交易品种：zn1107

交易日期：20110524

名次	会员简称	成交量	比上交易日增减	名次	会员简称	持买单量	比上交易日增减	名次	会员简称	持卖单量	比上交易日增减
1	中证期货	6504	86	1	经易期货	8031	-458	1	东海期货	5647	-133
2	华泰长城	6310	-3977	2	南华期货	3968	-278	2	江苏文峰	5028	582
3	海通期货	5330	-2905	3	上海中期	3312	-567	3	海通期货	4068	1171
4	宏源期货	4368	-4383	4	浙商期货	3098	-285	4	天富期货	3630	-319
5	经易期货	4284	-4709	5	中粮期货	3094	-843	5	宏源期货	3553	-320
6	浙江新华	4148	-6388	6	广发期货	2434	-92	6	一德期货	3084	-802
7	浙商期货	4081	-3722	7	华泰长城	2181	-477	7	中粮期货	3066	-304
8	山西三立	3843	98	8	海通期货	2048	-181	8	上海中期	2995	19
9	北京中期	3774	-4213	9	云晨期货	1902	102	9	华泰长城	2871	-865
10	银河期货	3289	-7506	10	德盛期货	1847	-200	10	华闻期货	2803	0
11	渤海期货	3188	-2949	11	中国国际	1742	-192	11	南华期货	2722	-343
12	南华期货	2675	-2674	12	浙江永安	1684	-32	12	渤海期货	2494	964
13	金昌期货	2567	2563	13	湘财祈年	1674	0	13	经易期货	2405	-6
14	上海大陆	2563	-2105	14	方正期货	1643	-132	14	国泰君安	2295	69
15	广发期货	2378	-1938	15	瑞达期货	1590	-118	15	中证期货	1749	-318
16	浙江中大	2346	-1236	16	西部期货	1528	-25	16	大有期货	1715	-13
17	方正期货	2304	-1354	17	金瑞期货	1464	-2	17	金瑞期货	1522	-50
18	江苏弘业	2241	-1019	18	银河期货	1439	-54	18	上海久恒	1520	0
19	徽商期货	2204	-1106	19	格林期货	1354	-402	19	摩根大通	1485	85
20	中国国际	2200	-1139	20	浙江中大	1282	-30	20	浙江永安	1392	163
合计		70597	-50576			47315	-4266			56044	-420

点评：

从排名前20位的多空持仓大户最新动向来看，24日多头大幅减仓，减仓50576手，空头增减力量较为均衡，全天仅减仓420手，显示空头信心依然较足，建议继续保持偏空思路操作。



豆 油

豆油愈跌还止，价格重心仍将上移

投资策略

- 中期策略** 市场环境维稳，五月末六月初，豆油价格恢复性上涨，站稳 10200 多单持有
- 短期策略** 豆油阴线、阳线相间，价格重心不断上扬并突破主力 10200，市场交投环境维稳逢低偏多操作

市场综述

5月24日星期二，股指探底止跌，商品市场维稳，豆油价格盘尾拉升。豆油主力合约 y1201 合约，早盘震荡午盘拉高。开盘于 10156 点，最高冲至 10230 点，日内止跌于 10126 点，报收 10220 点，仓有增而量无显著变化。日内国储竞价销售菜油价格上涨幅度较大，月末降至，限购令解除的猜想激励油脂午盘半小时急速拉升。

基本面信息

标普公司 20 日下调了意大利评级展望，而本周伊始惠誉又拿比利时评级开刀。分析人士指出，欧元区主权债务危机恐面临“历史重演”的风险，因市场担忧欧债危机将进一步恶化，从而抑制了投资者对欧元区资产的需求，美元指数则攀升至 4 月 1 日以来最高位。美联储二次量化宽松政策在 6 月底即将到期，这令一些人臆测美联储逐渐从紧的货币政策环境将支撑美元汇率继续走高。全球的避险情绪可能会给资本市场继续施加下行压力。

24 日上午在安徽粮食批发交易市场及其联网市场举行的国家临时存储食用油竞价交易会，计划销售菜籽油 100749 吨，实际成交 90138 吨，成交率 89.47%，成交均价 9370 元/吨。其中成交率较 5 月 10 日基本持稳，成交价格上涨 118 元，因为五一之后的上旬阶段，期现市场是处于万元大关之下，目前下旬期间经过探底回升，以及期货市场受潜在支撑稳中上扬，现价亦较前期有一定涨幅。

农产品分析师

王成强

电话：0516-83831127

执业证编号：F0249002

电子邮件：

wcqmail@163.com

目前市场情绪已经有小幅回暖，油脂市场开始积极酝酿 5 月底后的调价，如果发改委不再出台限价政策，将会给豆油价格带来积极的利多效应，豆油价格可能震荡盘升。

24 日，国内散装一级豆油均价为 9933 元/吨，较 23 日下滑 16 元/吨；散装四级豆油均价为 9664 元/吨，下调 16 元/吨；进口毛豆油均价为 9500 元/吨，持平。

技术分析



点评:

右图显示的是，投资家软件，第一栏豆油近两日的5分钟K线图谱，第二栏潮起潮落技术指标，第三栏三线必赢技术指标，第四栏日内操盘技术指标。

豆油价格日内先抑后扬。

价格早盘震荡围绕分水岭，主力线亦低位徘徊，但午后价格站稳分水岭，主力线上穿零轴，盘尾豆油出现半小时拉升行情。

持仓分析

大连商品交易所 日成交持仓排名

合约代码: y1201 查询日期: 20110524

名次	会员简称	成交量	增减	名次	会员简称	持买单量	增减	名次	会员简称	持卖单量	增减
1	宝城期货	30,822	-2,101	1	红塔期货	19,193	-2,477	1	中粮期货	36,039	1,610
2	东海期货	19,421	4,205	2	浙江大地	17,066	57	2	中粮集团	28,000	0
3	中国国际	16,712	775	3	浙江永安	16,718	367	3	国投期货	26,467	283
4	万达期货	15,089	3,760	4	中粮期货	13,894	-583	4	中粮四海丰	20,000	0
5	珠江期货	14,064	3,929	5	浙江中大	11,649	-33	5	摩根大通	14,190	600
6	江苏弘业	13,067	1,266	6	南华期货	6,536	30	6	浙江永安	10,732	-179
7	中证期货	12,914	1,714	7	新湖期货	6,289	218	7	中国国际	10,394	767
8	中粮期货	11,011	-2,774	8	浙江新世纪	5,826	1,097	8	万达期货	9,862	1,247
9	信达期货	8,012	676	9	重庆新涪	5,813	-656	9	浙商期货	6,273	72
10	广发期货	7,730	-2,113	10	国泰君安	5,105	-126	10	鲁证期货	5,799	-152
11	安粮期货	7,154	-2,510	11	浙商期货	4,864	472	11	南华期货	5,205	-17
12	中辉期货	6,785	849	12	上海浙石	4,764	44	12	信达期货	4,984	440
13	红塔期货	6,750	-1,763	13	格林期货	4,462	-163	13	兴业期货	3,386	342
14	鲁证期货	6,606	-3,332	14	国投期货	4,259	-304	14	格林期货	3,245	199
15	浙商期货	6,596	-1,300	15	东吴期货	4,156	668	15	红塔期货	2,824	2,495
16	银河期货	6,573	-2,997	16	国海良时	4,053	-75	16	银河期货	2,543	-154
17	光大期货	6,018	3,219	17	冠通期货	3,483	795	17	英大期货	2,374	1
18	冠通期货	5,961	-1,948	18	江苏弘业	3,426	15	18	华泰长城	2,363	90
19	宏源期货	5,927	426	19	汇鑫期货	3,346	35	19	浙江新华	2,224	-440
20	浙江新华	5,670	-2,878	20	万达期货	3,344	-1,396	20	广发期货	2,210	81

豆油主力 y1201 合约。

总体而已，价格午盘虽有拉升，但我们看到的更多的是空头回补的力量，主力多单略有减持，豆油 k 线图近期阴线阳线相间，驱动行情可持续的能力值得怀疑。

密切关注仓量变动及市场交投氛围。



棉花

郑棉小幅收阳，短线震荡偏多

投资策略

中期策略

郑棉日线仍呈空头排列，现货成交低迷，棉花下游需求清淡，期棉反弹乏力。建议中线保持空头思路。

短期策略

郑棉 1109 合约跌势暂缓，近期横盘等待突破，短线反弹看待，震荡偏多操作。

市场综述

郑棉主力1109合约24日高开于25060元/吨，早盘维持窄幅震荡，午盘随着量能的积极配合，期价迅速拉升并维持高位震荡，尾盘获利多单了结离场，期价大幅跳水，收于25220元/吨。期价抵抗性收小阳线并站上5日均线。全天最高价为25460元/吨，最低价为25035元/吨。成交量较上一交易日大减32.7万手至158.4万手，持仓量减29256手至43.4万手，主力资金倾向于日内投机。

23日洲际交易所（ICE）美棉指数收小实体阴线，开盘于136.53美分/磅，收盘于135.63美分/磅，跌0.78美分/磅；美棉07合约以1.72美分的跌幅报收153.89美分/磅，新作12月合约开盘于119.77美分/磅，收阴线十字星。

现货方面，棉企销售困难现象依旧，市场中观望和日内投机情绪高，尽管今日郑棉止跌收阳，但期价仍处横盘整理状态。建议多观望少操作，中线继续看跌，短线反弹看待，震荡偏多操作，逢反弹高点可适当抛空。

基本面信息

现货方面，24日中国棉花328级价格指数（Cc index）报24510元/吨，跌31元/吨，229级跌19元/吨报于26569元/吨，527级下跌46元/吨报于22634元/吨。进口棉价格指数 M 24日仍为182.06美分/磅，下跌1.80美分/磅，折滑准税价报于30458元/吨，按1%关税价为30110元/吨。库存方面，今日郑棉一号棉花仓单为519张，有效预报为352张。

2011年4月，我国出口纺织纱线及织物87.67亿美元，出口服装及衣着附件111.07亿美元，分别比3月增长了11%、28%，2011年1~4月，纺织纱线及织物，服装及衣着附件出口额比2010年同期增长34%、22.9%。4月，纺织品服装出口继续保持较快增长。当月出口198.7亿美元，同比增长36.6%，环比增长19.9%。其中纺织品出口87.7亿美元，同比增长37.2%，环比增长11%，服装出口111.1亿美元，同比增长36.2%，环比增长28.1%。1~4月，纺织品服装累计出口685亿美元，增长27.4%，其中纺织品出口289.3亿美元，增长34%，服装出口395.7亿美元，增长22.9%。

农产品分析师

石磊

电话：0516-83831134

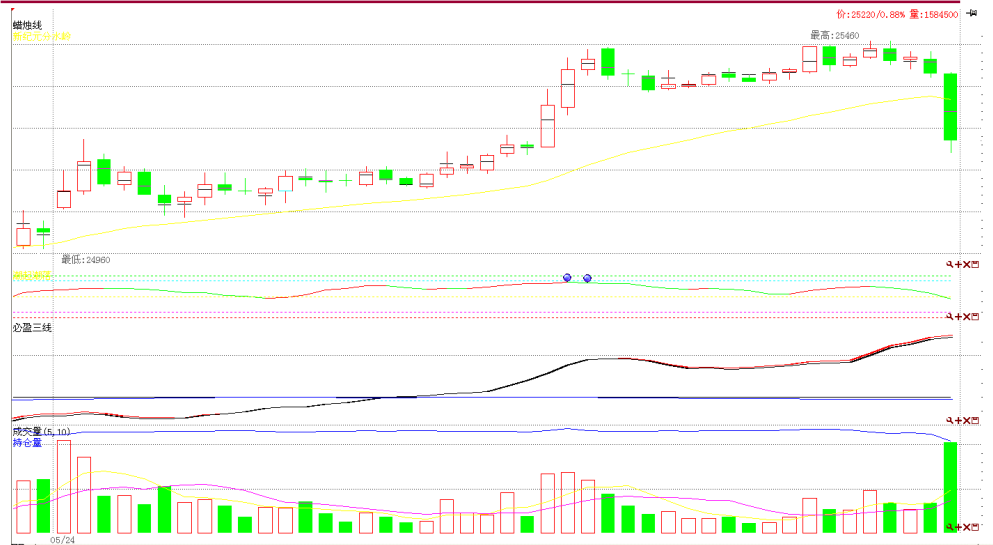
执业证编号：F0270570

电子邮件：

shilei19870510@sohu.com

技术分析

点评：今日郑棉主力1109合约高开高走，早盘小幅震荡，午盘主力资金线上穿零轴，量能配合积极，期价迅速拉升并维持高位震荡，尾盘获利多单了结离场，期价大幅跳水。日线上期价收抵抗性小阳线，站上5日均线。成交量较上一交易日大减32.7万手至158.4万手。投资者日内投机情绪较重，等待消息面指引。中线空头格局不改，短线反弹看待，震荡为主，可逢反弹高点抛空。



持仓分析

合约：CF109 日期：2011-05-24

名次	会员简称	成交量(手)	增减量	会员简称	持买仓量	增减量	会员简称	持卖仓量	增减量
1	北京中期	55,689	-22,568	中粮期货	19,060	1,411	国联期货	17,972	1,954
2	海通期货	48,406	-11,013	浙江永安	18,918	720	中国国际	12,679	-2,811
3	徽商期货	46,010	-4,211	万达期货	8,613	-1,784	浙江永安	11,937	2,546
4	鲁证期货	40,302	-3,934	南华期货	7,447	-503	首创期货	11,297	1,923
5	宝城期货	40,025	-15,325	宏源期货	6,884	651	浙商期货	8,511	-1,604
6	申银万国	38,672	1,970	海通期货	6,839	1,389	长江期货	8,473	-1,239
7	迈科期货	35,297	-12,746	经易期货	5,857	661	格林期货	7,672	1,048
8	金鹏期货	34,303	-7,226	成都倍特	5,493	407	华泰长城	6,690	-5
9	华泰长城	34,180	-1,807	一德期货	5,436	-529	中粮期货	6,150	-47
10	中国国际	33,517	6,649	中国国际	5,412	-5,014	海通期货	5,471	-1,489
11	银河期货	32,976	-8,416	上海中期	5,389	-96	银河期货	5,388	-1,756
12	浙江永安	32,936	-18,927	光大期货	5,244	63	国泰君安	4,966	-220
13	金瑞期货	32,798	122	安信期货	4,931	563	鲁证期货	4,497	400
14	万达期货	31,320	-13,186	徽商期货	4,771	1,788	国海良时	3,849	-1,091
15	浙商期货	29,539	4,550	国泰君安	4,740	541	南华期货	3,534	-351
16	中证期货	29,082	1,008	浙江大地	4,640	-27	中证期货	3,309	217
17	江苏弘业	28,239	-7,159	中银国际	4,630	934	江苏文峰	3,261	-92
18	浙江新华	27,362	-14,613	五矿期货	4,500	600	光大期货	3,127	-155
19	国泰君安	27,335	-9,428	华泰长城	4,281	831	江苏弘业	2,982	-93
20	上海中期	27,114	-4,194	海航东银	3,511	-699	方正期货	2,899	-776
合计		705,102	-140,454		136,596	1,907		134,664	-3,641

点评：今日郑棉主力1109合约持仓量减29256手至43.4万手，其中以中粮期货为首的主力多头持仓增加1907手至136596手，而主力空头大减3641手至134664手。值得关注的是浙江永安今日大增2546手空单，短期内换手频繁。多空主力双方持仓仍旧势均力敌，持净多单，期价近期将维持震荡，可短线偏多操作。



白糖

报复性反弹暂化解下破风险 短线按低位震荡日内操作

投资策略

中期策略 报复性反弹长阳暂化解下破风险，前期高位空单在上周五跳空缺口出设定保护性止盈，暂不宜加仓建立中线多头头寸。

短期策略 强势反弹止步 5 日均线，上方直接对话 5 日均线及上周五跳空缺口压力，下破新低风险解除，短线趋区间震荡的概率较大，新空单在缺口下谨慎持有。

市场综述

昨日郑糖低位不振及隔夜 ICE 原糖主力合约中阴再度失守 22 美分关口渲染偏空氛围，今日 1109 合约直接低开至阶段新低，开盘后瞬时下探至 6385 后即直线拉升，逼近 6480 关口修整 20 分钟左右在日内均价处探得支撑后展开长距离上攻，30 度左右的上攻动作一直保持至收盘，最终涨 0.98%，成交量配合均匀，午盘持仓略下一台阶，盘尾平仓盘尤为集中。

从 5 月 6 日阶段反弹开始计算，今日是关键费波纳奇日，如果早盘低开后价格顺利下破 6411 则跌势顺理成章，但从盘间动作看，空头获微利后开始动摇，反而多头坚守 6400 信心坚决，价格反弹超预期。今日反弹长阳遇阻 5 日均线压制，上方是上周五跳空缺口，如果多头未能一鼓而上顺利收复则陷入区间震荡的概率极大，操作上建议新空单以缺口位设定止损谨慎持有，隔夜短多随时准备兑现盈利。

基本面信息

宏观消息面，高盛周二将中国 2011 和 2012 年 GDP 增幅预期分别下调至 9.4% 和 9.2%，并预计中国通胀将上升，原因是数据走软、油价上涨及供应面的制约。当前投行对大宗商品走势分歧严重，摩根大通近期力挺陷入低迷的大宗商品市场，中国区全球市场业务主席称商品市场整体的基本面并没有任何改变。从中长期来看，商品价格，尤其是中国稀缺的商品价格一定会继续上涨；高盛一方继四月上旬成功唱空大宗商品市场尝尽甜头后并未罢休，其资产管理主席在香港公开表示由于中国经济增速将放缓，大宗商品价格调整还会维持一段时间。两大投行截然相反的立场加剧了国际大宗商品短期走势的复杂性。

国内现货方面，现货市场上，广西现货价格小幅上调，南宁中间商报价 7100 元/吨，报价上调 20 元/吨，销量清淡。周二华北销区价格持稳，天津现货报价 7300 元/吨，库存薄弱，成交清淡。华中销区涨跌不一，武汉报价 7130 元/吨，库存不多，成交平平。柳州、昆明两市电子盘均维持小幅反弹走势，近月 6 月交收的合同涨幅居前。

上周末一度沸沸扬扬的抛售传言无进一步详细的版本流出，从当前多空双方的表现看，对月底抛售超过 20 吨加工好的白糖将信将疑，没有因为淡季抛售而继续延续悲观情绪，也没有按前几次“越抛越涨”的套路进行炒作，近几个交易日市场渐淡漠“抛储”，预计相关部委的抛售文件正式公布后市场或有集中的再次回应。

农产品分析师

高岩

电话：

010-84261653

执业证编号：

F0249001

电子邮件：

gaoyan@neweraqh.com.cn



股指期货

大跌之后，可能反弹修复。

投资策略

中期策略 建立多单

短期策略 逐步建立多单

市场综述

昨夜美股大幅下跌，欧洲市场均以暴跌收盘，受此影响，今日期指略微低开，在 A 股市场扩容及资金面趋紧的背景下，股指前日破位下行，市场难有好的表现。中小盘股引领跌势，蓝筹股相对抗跌，大盘向下寻底，沪指盘中屡次刷新近期低点，两市仅少数板块红盘，11 点过后，煤炭、地产板块企稳，引领股指跌幅收窄。午后，创业板率先启动，突然飙升，点燃投资者热情，市场人气渐渐回暖。有色、煤炭板块走强，地产、钢铁、电力板块紧随其后，共同助推股指走高，大盘止跌企稳，深成指翻红。

基本面信息

昨日，是例行的公开市场一级交易商（商业银行）向央行报送一周央票需求的日子。其中一个小细节或许值得注意，那就是央行招标系统之中并未出现“3 年期央票”的选项 很明显，央行放弃市场化方式，改为实施主动性调控。两周前央行重启 3 年期央票时，虽未注明是每周发还是隔周发，但市场已默认它将沿袭去年的操作方式，有望隔周发行。有一点可以确定，央行在初期将会以试探性的方式发行，然后逐步增量，并有望完全替代非常规手段的存款准备金率。

随着市场避险情绪爆发，美元指数大涨 1%至 76，大宗商品期货价格方面，纽约 6 月轻质原油上涨 1%至每桶 99 美元；6 月黄金期货价格微弱反弹 0.2%，收复 1500 美元/盎司；7 月银价微跌 0.4%。希腊、意大利、比利时等欧洲国家获评级机构下调信用评级引发投资者对欧洲债务危机蔓延或拖累美国经济复苏步伐的担忧，纽约股市周一全线下跌，三大股指跌幅均超过 1%。

来自长江防汛抗旱总指挥部的信息显示，今年年初以来，长江中下游地区降水与多年同期相比偏少四至六成，为 1961 年以来同期最少年份，长江流域防汛抗旱形势不容乐观。目前，长江中下游地区的江西、湖南、湖北部分地区春旱严重，有的地方冬春夏三季连旱，严重影响春播生产和城乡供水安全。进入 5 月份以来，降水虽较前期略有增加，但湖北、湖南、江西、安徽、江苏等长江中下游地区，降水与多年同期相比仍偏少二至四成。

山西省加大了淘汰焦炭行业落后产能的力度。为突破焦化行业国际话语权缺失的困局，山西省政府表态支持焦化企业运用焦炭期货争取更大发展，并加快焦化行业重组和落后产能退出步伐。

金融分析师

席卫东

电话：
025-84787995

执业证编号：

F0249000

电子邮件：
xwd@163.com



技术分析



点评: 主力线上升到0轴以上, 后市可能上扬。

持仓分析

持买单量排名				持卖单量排名			
名次	会员简称	持买单量	比上交易日增减	名次	会员简称	持卖单量	比上交易日增减
1	0001-国泰君安	3241	-26	1	0018-中证期货	5838	408
2	0016-广发期货	1928	-70	2	0133-海通期货	4556	-192
3	0011-华泰长城	1818	-120	3	0001-国泰君安	4177	48
4	0002-南华期货	1579	-26	4	0011-华泰长城	2700	-20
5	0003-浙江永安	1555	-244	5	0016-广发期货	2595	-63
6	0006-鲁证期货	1523	264	6	0136-招商期货	1515	20
7	0133-海通期货	1283	314	7	0010-中粮期货	1066	454
8	0007-光大期货	1111	-22	8	0007-光大期货	1030	-59
9	0017-信达期货	1101	-83	9	0156-上海东证	745	167
10	0109-银河期货	1038	51	10	0002-南华期货	710	143
11	0136-招商期货	935	121	11	0003-浙江永安	578	101
12	0008-东海期货	932	109	12	0115-中信建投	577	184
13	0018-中证期货	831	-49	13	0006-鲁证期货	570	-166
14	0131-申银万国	815	-72	14	0102-兴业期货	500	-86
15	0170-瑞达期货	778	-28	15	0128-江苏弘业	440	62
16	0009-浙商期货	673	37	16	0150-安信期货	389	-95
17	0150-安信期货	590	-85	17	0109-银河期货	371	-149
18	0168-天琪期货	582	94	18	0017-信达期货	342	-46
19	0019-金瑞期货	510	-7	19	0131-申银万国	296	-92
20	0159-中国国际	497	17	20	0005-一德期货	295	-7
		23320	175			29290	612

点评: 主力空单增加超过多单较多, 再次受压。

螺纹钢

期价止跌回升

或将延续震荡格局

投资策略

中期策略 基本面疲弱，受下游需求和上游原材料影响，中期维持偏空思路。

短期策略 短期内延续震荡，建议空单逢高谨慎入场。

市场综述

今日螺纹1110小幅低开于4775点，随后震荡上行，上方受到分水岭和均线压制，下方M头颈线支撑强劲，在4800一线上下震荡，尾盘小幅拉升，盘中最高点为4811点，收盘于4808点，涨幅为0.21%。持仓量上，今日RB1110合约持仓量减少了56578手。多空双方区间震荡态势仍未完全打破，短期内仍然维持震荡格局，建议关注下方4760一线支撑。

基本面信息

1、国家电网公司在5月23日召开的迎峰度夏安全生产电视电话会议上透露，中国电力企业联合会预警，迎峰度夏期间电力缺口保守估计将达3000万千瓦，还有进一步扩大可能。“这是2004年以来中国所面临的最大一次电荒，范围和深度都是前所未有的。”中电联称。其中，京津唐、河北、上海、江苏、浙江、安徽、湖南、河南、江西、重庆等10个省级电网将出现电力供需紧张局面。

2、5月23日，汇丰（HSBC）公布了名为“汇丰中国制造业采购经理人指数（PMI）预览”的5月初值数据为51.1，较4月的51.8下滑了0.7个百分点，并创下10个月新低，同时，工业产生指数也创10个月新低。据了解，5月PMI终值定于6月1日发布。该指数2月因春节效应，一度下降至51.7的7个月新低。此后小幅反弹，3月和4月均保持在51.8。

3、日本最大钢生产厂家新日铁公司称，计划2季度粗钢产量减8%，从1季度的826万吨降至760万吨。钢材出口需求依然较旺盛，他们计划通过提高出口报价来转嫁增加的成本。新日铁希望6月份热卷出口价从约700美元/吨提高到850美元/吨以上，JFE出口价可能提高250-300美元/吨。据称，由于原料价格上涨，新日铁的生产成本上升185美元/吨。

4、由于世界最大焦煤产地之一澳大利亚昆士兰州遭遇洪灾，国际焦煤价格在2011年上半年达到创纪录水平。目前其生产已恢复，现货焦煤价格震荡走低，已从2月份的330美元/吨（FOB）降至312美元/吨（FOB）。分析师认为，明年焦煤价格料回落至225-250美元/吨（FOB）。

基本面不容乐观，期价“僵持”局面仍未打破，短期内仍然会维持震荡格局。

金属分析师

程艳荣

电话：

0516-83831160

执业证编号：

F0257634

电子邮件：

cyr@neweraqh.com.cn

技术分析

点评：

技术面上,从最近5个交易日30分钟图上可知,今日期价运行与分水岭之下呈现震荡上行走势。必赢三线主力资金线处于零轴之下,尾盘有略微抬头迹象。MACD 指标在零线以下运行,日内 DIFF 从下而上上穿 DEA 线。技术面而言,受到上方分水岭的压制和下方4760颈线的支撑,期价短期内难以打破震荡格局。



持仓分析

交易品种：rb1110

交易日期：20110524

名次	会员简称	成交量	比上交易日增减	名次	会员简称	持买单量	比上交易日增减	名次	会员简称	持卖单量	比上交易日增减
1	浙江永安	34161	-3615	1	中钢期货	31272	-940	1	浙江永安	30937	2367
2	海通期货	24551	-30480	2	海通期货	22869	-2564	2	浙江中大	24164	-1068
3	申万期货	19697	2550	3	南华期货	21862	-1707	3	中财期货	23774	987
4	国泰君安	18585	-10414	4	银河期货	19093	-805	4	国泰君安	14920	569
5	浙江大地	18005	14897	5	光大期货	18560	-3061	5	海通期货	14675	1545
6	南华期货	16809	-15417	6	国泰君安	13486	-3212	6	华安期货	12326	679
7	银河期货	15774	-9688	7	浙江大地	12462	11150	7	申万期货	9902	-1005
8	鲁证期货	15039	-8939	8	浙江永安	11723	2790	8	鲁证期货	9646	5063
9	江苏弘业	14411	-2411	9	广发期货	11415	-193	9	银河期货	9148	-2343
10	上海中期	13462	-3395	10	安信期货	10859	581	10	东吴期货	8757	373
11	上海大陆	11952	-7492	11	华安期货	8621	-200	11	经易期货	8270	-57
12	浙江新华	11262	-3936	12	东证期货	8343	44	12	华泰长城	8260	-628
13	北京中期	10920	-3495	13	江苏弘业	6629	-1168	13	南华期货	8021	576
14	浙新世纪	10680	684	14	中粮期货	6409	-366	14	格林期货	7728	-1083
15	华元期货	10496	807	15	浙江中大	5604	-469	15	中证期货	7500	-295
16	光大期货	9243	-5757	16	宝城期货	5561	-31	16	新纪元	7282	-816
17	华泰长城	9229	-10007	17	长江期货	5067	-95	17	江苏弘业	6019	315
18	国贸期货	8456	-6989	18	汇鑫期货	5021	-171	18	国联期货	5893	379
19	国联期货	8278	-3497	19	民生期货	4656	-618	19	江西瑞奇	5660	887
20	东兴期货	7574	1600	20	大有期货	4641	-409	20	中钢期货	5592	-1303
合计		288584	-104994			234153	-1444			228474	5142

点评：

从排名前20位大户的多空持仓来看,多方中与光大期货和国泰君安各自减仓了3000多手相反的是浙江大地大幅增仓11150手,挤进前10名。空方中除鲁证期货大幅增仓5063手外,浙江永安也增仓了2367手。综合而言,空头增仓的幅度稍微大一点,多空双方的对峙没有改变,短期内仍会延续震荡局面,中期趋势看空。



早籼稻

早籼稻冲高回落 短期或将震荡

投资策略

中期策略 前期低位多单可以逢高适当减持，不宜过分追涨，

短期策略 短期期价震荡为主，目前价位暂不追多，观望为主。

市场综述

经历了昨日的疯狂冲高后，今日早籼稻表现明显转淡，但仍然比较坚挺。24日，早籼稻主力合约 ER1109 早盘以 2567 元/吨 小幅高开后冲高回落，随后低位横盘震荡，终盘以 0.16% 的小幅跌幅报收于 2550 元/吨。成交量较前日有较大减少，全天成交 105178 手，持仓增加 1916 手至 92702 手，缩量增仓。

基本面信息

1、近期国内稻谷市场价格走势保持平稳，大米市场处于季节性消费淡季，需求疲软，稻谷购销趋淡。安徽省芜湖大米批发市场 2010 年本地产 3 级早籼稻谷入库价格 2160 元/吨，江西九江粮食批发市场 2010 年本地产 3 级早籼稻谷批发价 2300 元/吨，与前期持平。

2、今年以来，长江中下游地区降水与多年同期相比偏少 4-6 成。当前早稻生产已进入田间管理的关键阶段，部分早稻产区旱情仍未缓解，湖北省早稻缺水受旱面积 300 多万亩，江西鄱阳湖、湖南洞庭湖以及广东雷州半岛等地，因前期干旱，江河湖泊蓄水不足，早稻生长可能面临缺水的威胁。21-23 日，长江中下游地区出现明显降水缓和了土壤墒情，但未能改善江河湖泊蓄水现状，预计未来，晴热天气将持续，旱象或加剧。

3、24 日，中央气象台预计，今天起至 6 月份，长江中下游地区将以晴热少雨天气为主，其中江苏南部、上海、浙江中北部、安徽中部、湖北东南部、湖南东北部、江西北部、贵州西北部等地大部地区降水较常年同期偏少，干旱可能进一步持续和发展，蓄水不足，可能影响早稻产量形成、一季稻生长发育、晚稻播种育秧以及棉花、玉米等旱地作物生长。

农产品分析师

张伟伟

电话：

0516-83831134

执业证编号：

F0269806

电子邮件：

zww0518@163.com



技术分析

点评：

从技术上看，ER1109合约日K线收阴线，期价运行于均线系统上方，MACD指标红线拉长，底部支撑较好；5分钟期间早盘高开低走，随后围绕分水岭横盘整理，短期期价震荡偏强为主，前期低位多单可以逢高适当减持，不宜过分追涨。



持仓分析

合约：ER109 日期：2011-05-24

名次	会员简称	成交量(手)	增减量	会员简称	持仓量	增减量	会员简称	持仓量	增减量
1	万达期货	8,200	5,811	江西瑞奇	4,561	87	浙江永安	5,373	749
2	浙江永安	4,865	529	银河期货	2,300	28	中粮期货	4,561	891
3	浙江新华	3,766	-3,448	海通期货	1,833	372	美尔雅	4,220	-64
4	浙江中大	3,718	-2,379	大连良运	1,452	-6	上海大陆	3,791	300
5	徽商期货	3,093	-4,119	浙江永安	1,441	528	江西瑞奇	2,726	-26
6	国海良时	3,013	-348	中国国际	1,367	368	华泰长城	2,427	-74
7	海通期货	2,723	-301	光大期货	1,172	784	方正期货	1,849	8
8	鲁证期货	2,295	-1,428	安粮期货	1,155	24	中信新际	1,585	2
9	广发期货	2,150	-924	广发期货	1,072	429	国投期货	1,440	48
10	首创期货	2,046	-2,035	招商期货	998	-612	经易期货	1,322	-52
11	东海期货	2,020	-1,631	国泰君安	955	519	海通期货	1,231	-19
12	新纪元期货	1,884	997	鲁证期货	920	349	银河期货	1,167	-119
13	南华期货	1,797	-2,708	格林期货	850	-92	首创期货	1,109	1
14	宝城期货	1,749	-3,960	北京中期	791	-236	大连良运	1,011	816
15	招商期货	1,727	-1,271	浙江新华	762	-24	河北恒银	983	32
16	安粮期货	1,722	-3,298	冠通期货	759	43	浙江新华	904	206
17	银河期货	1,721	-3,822	南华期货	725	14	湖南金信	780	-148
18	经易期货	1,685	-2,176	浙商期货	691	118	兴业期货	768	-16
19	金鹏期货	1,571	-1,397	成都倍特	665	473	中银国际	670	70
20	中国国际	1,524	-1,716	海航东银	662	-37	华闻期货	507	6
合计		53,269	-29,624		25,131	3,129		38,424	2,611

点评：

从排名前20位的多空持仓动向来看，多空双方均有增仓，短期期价震荡偏强为主。



沪铅

沪铅小幅反弹 弱勢格局难改

投资策略

中期策略 5,10日均线积压承重，中线震荡偏空

短期策略 沪铅走势疲弱，资金逐步退出，短期维持 16500--16800 区间轻仓操作。

市场综述

沪铅今日以 16605 小幅低开后下探 16525 迅速被拉回 16600 上方，午后震荡走高，尾盘以 16760 报收，持仓量在午后价格上扬中大幅减少。周一伦铅稳步走低，在收盘前有所反弹，而沪铅今日表现低开高走，空头大量离场，成交量萎缩，表明沪铅的上涨难以持续。

基本面信息

SHMET5月23日消息：据北京5月23日消息，以下是中国海关公布的4月精炼铅等金属进出口分项数据一览表（单位均为吨）

	进口	4月	同比%	美元/吨	年初迄今	同比%
精炼铅	903	247.45	2,369.99	2,422	-26.92	
出口:						
精炼铅	300	-70.65	2,519.6	4,194	-54.58	

从进出口数据看，我国从三月份开始精炼铅由净进口转为净出口，一方面国内精炼铅较为充足；另一方面国内铅价偏低。

随着六月用电高峰的到来，电荒的蔓延更加广泛，全国电力缺口将进一步扩大，作为高耗能产业的有色金属不可避免地要受到限电的影响，企业开工率有可能下降。上海有色网（SMM）了解到，从4月起浙江省长兴县铅酸蓄电池企业近日已接到“停四开三”。今年铅酸蓄电池企业的夏季用电形势较为严峻，同时加上血铅事件致使国内蓄电池生产集中地区受到严重的冲击，铅酸蓄电池企业的开工率将持续下滑，从而使得现货市场缺乏买盘支撑。

中国5月汇丰制造业采购经理人指数(PMI)初值下滑至51.1，创10个月新低，上月终值为51.8。PMI指数反映中国经济增速仍有下降的可能，特别是需求增长减慢导致库存调整，并引起经济增速下降的可能性增加了。二季度中国经济无疑仍将在高通胀的压力下度过，而实体经济放缓的信号也或许意味着“滞胀”风险加剧。

金属分析师

刘文莉

电话：0516-83831165

执业证编号：F0269810

电子邮件：

1253401339@qq.com



技术分析



点评：当价格从布林通道的中轨线以下向上突破布林通道中轨线时都承压下行，同时2500也是前期强压力区，突破此位置的概率较小。

持仓分析

交易品种：pb1109

交易日期：20110524

名次	会员简称	成交量	比上交易日增减	名次	会员简称	持买单量	比上交易日增减	名次	会员简称	持卖单量	比上交易日增减
1	美尔雅	225	182	1	徽商期货	222	-88	1	安信期货	503	-102
2	海通期货	215	-132	2	经易期货	173	-1	2	南华期货	471	-1
3	徽商期货	125	100	3	中粮期货	173	0	3	一德期货	427	-2
4	中银国际	112	112	4	华泰长城	163	2	4	五矿期货	282	4
5	安信期货	106	96	5	银河期货	162	-3	5	华元期货	176	0
6	一德期货	88	27	6	红塔期货	161	5	6	中钢期货	157	0
7	申万期货	84	42	7	上海大陆	142	0	7	浙江中大	148	47
8	上海金源	82	-20	8	中信新际	133	-10	8	浙江永安	133	-1
9	银河期货	80	6	9	海通期货	115	9	9	中证期货	103	-12
10	浙江中大	71	44	10	上海中期	98	0	10	中银国际	100	-100
11	上海大陆	68	-76	11	江苏苏物	93	3	11	迈科期货	97	0
12	深圳金汇	54	14	12	金瑞期货	88	-1	12	珠江期货	84	1
13	浙商期货	54	38	13	云晨期货	79	0	13	深圳金汇	79	23
14	渤海期货	54	-6	14	浙江永安	78	-2	14	华泰长城	75	0
15	江苏东华	49	36	15	五矿期货	77	0	15	海通期货	67	-4
16	南华期货	45	3	16	宝城期货	76	-11	16	上海中期	66	-1
17	华元期货	42	3	17	长江期货	76	-8	17	瑞达期货	65	-2
18	华泰长城	40	0	18	信达期货	76	0	18	新纪元	64	0
19	广发期货	39	23	19	瑞达期货	75	7	19	申万期货	62	49
20	宝城期货	37	-96	20	大有期货	71	0	20	江苏东华	53	1
合计		1670	396			2331	-98			3192	-100

点评：从会员前20名持仓排名来看，今日主力多单持仓量减少98手，主力空单持仓量减少100手，净空单降至861手。消费的持续低迷和贸易商对后市的迷茫令整体市场成交疲弱。在无基本面及消息面利好的提振下，铅价将继续维持弱势震荡。

免责声明

本报告的信息来源于已公开的资料，我们力求但不保证这些信息的准确性、完整性或可靠性。报告内容仅供参考，报告中的信息或所表达观点不构成期货交易依据，新纪元期货有限公司不对因使用本报告的内容而引致的损失承担任何责任。投资者不应将本报告为作出投资决策的惟一参考因素，亦不应认为本报告可以取代自己的判断。在决定投资前，如有需要，投资者务必向咨询期货研究员并谨慎决策。

本报告旨在发送给新纪元期货有限公司的特定客户及其他专业人士。报告版权仅为新纪元期货有限公司所有，未经书面许可，任何机构和个人不得以任何形式翻版、复制和发布。如引用发布，需注明出处为新纪元期货有限公司研究所，且不得对本报告进行有悖原意的引用、删节和修改。

新纪元期货有限公司对于本免责声明条款具有修改权和最终解释权。

联系我们

- ◇ **新纪元期货有限公司 总部**
地址：江苏省徐州市淮海东路153号新纪元期货大厦
电话：0516-83831105 83831109
- ◇ **新纪元期货有限公司 北京东四十条营业部**
地址：北京市东城区东四十条68号平安发展大厦407室
电话：010-84261653
- ◇ **新纪元期货有限公司 南京营业部**
地址：南京市北门桥路10号04栋3楼
电话：025-84787997 84787998 84787999
- ◇ **新纪元期货有限公司 广州营业部**
地址：广东省广州市越秀区东风东路703号粤剧院文化大楼11层
电话：020-87750882 87750827 87750826
- ◇ **新纪元期货有限公司 苏州营业部**
地址：苏州园区苏华路2号国际大厦六层
电话：0512-69560998 69560988
- ◇ **新纪元期货有限公司 常州营业部**
地址：江苏省常州市武进区延政中路2号世贸中心 B 栋2008
电话：0519-88059972 0519-88059978
- ◇ **新纪元期货有限公司 杭州营业部**
地址：浙江省杭州市上城区江城路889号香榭商务大厦7-E、F
电话：0571-56282606 0571-56282608

全国统一客服热线：0516-83831105 83831109

欢迎访问我们的站点：www.neweraqh.com.cn