



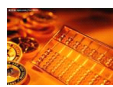
新纪元期货有限公司
NEW ERA FUTURES CO., LTD

每日期货投资导读

信息截止至 2011-5-31 17:30

目 录

【宏观经济】



[国内外宏观经济信息](#)

【品种聚焦】



[沪 铜](#)



[沪 锌](#)



[豆类油脂](#)



[棉 花](#)



[白 糖](#)



[螺 纹 钢](#)



[强麦粳稻](#)



[股指期货](#)



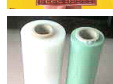
[沪 铅](#)



[天然橡胶](#)



[程序化交易](#) **[NEW]**



[化工产品](#)

【联系我们】

新纪元期货有限公司

期货研究所

分析师：魏 刚 席卫东

许治国 陈小林

王成强 高 岩

程艳荣 张 雷

刘文莉 张伟伟

石 磊

电话：0516-83831185

0516-83831160

0516-83831127

0516-83831107

地址：徐州淮海东路 153 号

邮编：221005

国内要闻

1、15省市非居民用电价格明起上调 平均每度涨1.67分

国家发展和改革委员会5月30日宣布,自6月1日起,15个省市工商业、农业用电价格平均每千瓦时上调1.67分钱,但居民用电价不变。此次上调销售电价的省市包括山西、青海、甘肃、江西、海南、陕西、山东、湖南、重庆、安徽、河南、湖北、四川、河北、贵州。其中,山西省销售电价上涨金额最多,每千瓦时上涨2.4分;四川省上涨金额最小,每千瓦时上涨0.4分。

2、交通银行报告预计5月 CPI 或达5.5%

交通银行(5.76, 0.03, 0.52%)金融研究中心最新发布报告预计,5月份居民消费价格指数(CPI)同比涨幅将可能达到5.5%,超过3月份的5.4%,创出年内新高,下半年物价回落的时点及幅度有较大不确定性。交行报告称,近期由于CPI构成要素中各类商品价格的上涨此起彼伏,使得短期内CPI上涨幅度难以有效回落,不排除未来几个月CPI同比还会再次创出新高。预计在物价高点出现之后,下半年CPI同比涨幅应该会有所回落。

3、个税调整征求意见结束 23万条民意聚焦收入差距

全国人大网公布的声明显示,为期一个多月的个税法修正案(草案)征集意见将在今日结束。截止发稿,征求意见数已超23万条,创人大单项立法征求意见数之最。4月25日,全国人大网公布《中华人民共和国个人所得税法修正案(草案)》全文,并向社会公开征集意见。草案计划将工资薪金减除费用标准,也就是个人所得税免征额,由目前每月2000元提高到每月3000元;同时,工薪所得9级超额累进税率也计划修改为7级。

4、陈炳才:若政府不干预 人民币升值幅度可超60%

中国国家外汇管理局资本项目管理司原副司长陈炳才周一表示,如果中国不通过购买进入本国的外汇来进行干预,那么人民币兑美元有可能会升值至1美元兑人民币4元或5元的水平,这意味着人民币较目前1美元兑人民币6.5元的水平至多升值62%。

陈炳才建议,中国可以直接动用外汇储备,委托有关企业进口石油或其他资源、产品,然后在国内销售。

宏观分析师

魏刚

电话:

0516-83831185

执业证编号:

F0264451

电子邮件:

wg968@sohu.com



国际要闻

5、欧洲央行斯马吉：希腊或将再获欧盟200亿欧元援助贷款

欧洲央行执行委员会理事斯马吉周一(30日)表示，希腊将可能从欧盟再次获得200亿欧元援助贷款，并通过出售政府财产等紧缩措施筹集约600亿欧元资金。斯马吉在接受英国金融时报采访时称，希腊大概需要额外600亿至700亿欧元资金，以度过2012年的难关。斯马吉称，该资金缺口可以通过几种方式填补，他给出了几个额外获取资金的大致方案，主要分成来自政府机构和私人部门提供两部分。私人部门的资金部分出自出售政府资产、希腊银行的循环投资以及发行短期政府债券。而政府机构的救援资金将分别由欧盟和国际货币基金组织(IMF)提供，其中欧元区国家将负担约2/3，大约200亿欧元，其它由IMF承担。

6、德国4月实际零售销售增长，归功于就业市场

德国联邦统计局(Federal Statistics Office)周二(31日)公布，德国4月实际零售销售增长，因4月失业人数降至300万以下，为近19年来首次。数据显示，经通胀和季节性因素调整后，德国4月实际零售销售月率上升0.6%，年升3.6%，而3月零售销售月率下跌了2.7%。经济学家此前平均预期为月升1.8%。经济学家表示，德国劳动力市场的良好发展仍然是消费者支出的主要推动力。德国复活节购物季主要发生2011年4月，这对零售销售的月率升幅做出了贡献。

7、日本4月经济季节调整失业率升至4.7%，与预估相符

日本总务省(Ministry of Internal Affairs)周二(31日)公布数据显示，日本4月失业率上升，就业形势恶化，因3月严重地震和海啸灾害影响对劳动力的需求。该就业数据不包括岩手(Iwate)、宫城(Miyagi)和福岛(Fukushima)这三个受3月11日大地震和海啸冲击最严重的地区。数据还显示，4月经济季节调整的失业率升至4.7%，高于3月的4.6%，但与分析师预测中值一致。

8、日本经济大臣与谢野馨：穆迪是在敦促政府尽快改善财政

日本经济大臣与谢野馨表示，穆迪将日本主权债评级列入下调观察名单，可以视为市场在敦促日本政府采取措施改善财政问题。穆迪在早些时候发表声明表示，已将日本政府债的Aa2评级列入下调观察名单，穆迪称主要是对该国不确定的经济增长前景和乏力的政策反应存在担忧。与谢野馨对记者表示，这可以理解为市场在敦促日本政府尽快将财政状况恢复正常，市场希望我们尽快推出综合性税改和社保体制。

9、欧洲今日经济数据汇总

意大利4月季调后失业率为8.1%，预期8.3%，前值8.3%。

德国5月季调后(官方)失业率为7.0%，预期7.0%，前值7.1%。

法国4月生产者物价指数月率上升0.8%，预测上升0.8%，前值上升0.9%。年率上升6.4%，前值上升6.6%。

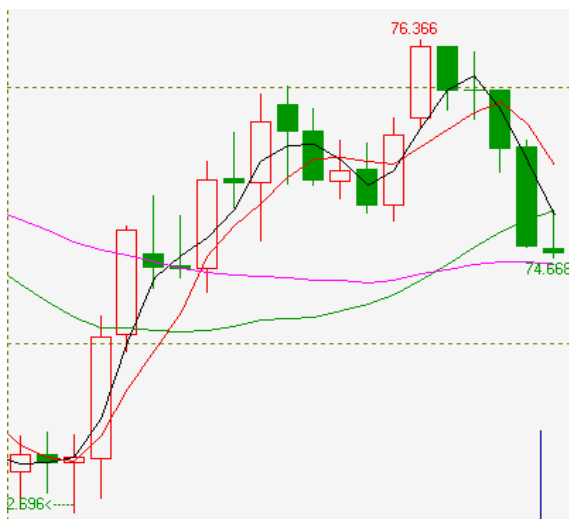
瑞士第一季度GDP年率上升2.4%，预测上升3.1%。季率上升0.3%，预测上升0.7%。

欧元区4月失业率9.9%，预期9.9%，前值9.9%，为2009年9月以来最低。

国际大宗商品动态

信息截止至2011年5月31日17:30

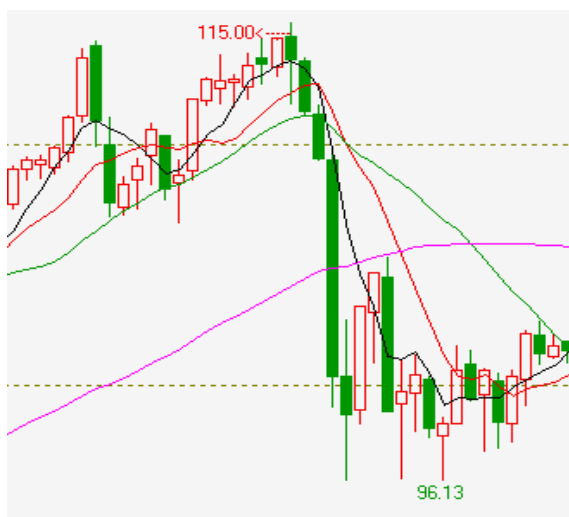
美元指数



美元指数30日开盘74.74，最高75.02，最低74.67，收于74.73，下跌0.04%。

昨天美国和英国市场休市导致交投清淡，美元指数维持横盘整理态势。本周左右美元走势的因素主要有以下两个因素：1，本周三将要公布的美国ISM制造业数据以及周五将要公布的非农就业数据。2，德国正在考虑放弃敦促希腊尽早重新安排债务的要求，以便协助欧盟制定希腊二次援助方案，这使得欧元获得提振。

原油指数



原油指数30日开盘101.87，最高101.87，最低101.00，收于101.46，下跌0.22%。

原油指数周一(30日)徘徊在上周创下的两周高点附近，市场缺乏主要经济数据，加上周一美国因阵亡将士纪念日休市，投资人买盘不活跃。

黄金(纽约金08)



纽约金08 30日开盘1538.0美元/盎司，最高1540.0美元/盎司，最低1535.6美元/盎司，收于1539.8美元/盎司，上涨0.14%。

因德国放开对援助希腊的障碍设置，希腊危机出现缓和迹象，市场避险情绪降温，对黄金利空；但美元指数下挫，给黄金价格提供了支撑。持仓量方面，全球最大的黄金ETF-SPDR的黄金持有量自5月18日以来一直呈小幅增加的态势。截至5月27日，其持有量为1214.079吨，基金持仓量增加表示其依然看好黄金的后期走势。

沪铜

弱势整理后 沪铜重返反弹路

投资策略

中期策略 近期反弹强劲，建议观望等待抛空机会。

短期策略 沪铜反弹格局不改，建议空单出场观望或日内短多操作，等待反弹至高点后的抛空机会。

市场综述

沪铜今日探低回升，其主力1108合约早盘以68280点小幅高开后迅速上探，但很快就震荡下跌，下探至68215一线反弹，10:00再次下跌，下午开盘后加速下跌，最低下探至68000点回升，尾盘又急速拉升，最高触及68610点，最终以0.37%的涨幅报收于68570点。全天成交146384手，减仓2954手至166562手。

基本面信息

1. 31日上海金属网现货报价69300-69550元/吨，较昨日下跌30元/吨，相对期货1106合约升水350-500元/吨。
2. 伦敦金属交易所31日铜库存大幅减少，减少1700吨至467775吨，上海期货交易所铜库存仓单继续减少，31日减少125吨至23999吨。
3. 综合媒体5月31日报道，智利国家统计局周一称，智利4月生产了438,340吨铜，较去年同期下降3.9%。4月铜产量下降是受矿石等级问题、运输及装运设备故障及矿石碾碎设备维护影响。智利国家统计局称，1-4月智利铜产量较去年同期下降1.2%，至1,707,755吨。4月铜精矿产铜量较去年同期增加12.9%，至219,659吨。

金属分析师

程艳荣

电话：0516-83831160

执业证编号：F0257634

电子邮件：

cyr@neweraqh.com.cn



技术分析



点评：

从技术上看，经过了昨日的回调，沪铜近日重返反弹之路，15分钟主力线已经连续几日在0轴之上运行，显示大户在逐步布局多单，建议把握反弹节奏日内短多操作，等待反弹至高点后的抛空机会。

持仓分析

交易品种：cu1108

交易日期：20110531

名次	会员简称	成交量	比上交易日增减	名次	会员简称	持买单量	比上交易日增减	名次	会员简称	持卖单量	比上交易日增减
1	海通期货	5815	-485	1	迈科期货	6636	-136	1	五矿期货	2952	-81
2	中证期货	4303	900	2	中财期货	4222	590	2	经易期货	2741	475
3	金瑞期货	4223	2144	3	国泰君安	4108	14	3	广发期货	2676	173
4	浙江永安	3961	1042	4	金瑞期货	3558	873	4	南华期货	2425	-456
5	南华期货	3934	317	5	新湖期货	3057	138	5	金瑞期货	2365	736
6	浙江新华	3604	46	6	中钢期货	2771	-282	6	中国国际	2351	-77
7	东证期货	3553	-951	7	东证期货	2660	-40	7	海通期货	2284	22
8	华泰长城	3531	-205	8	浙江永安	2320	-715	8	东证期货	2240	-1545
9	经易期货	3510	434	9	新纪元	1905	38	9	江苏弘业	2006	145
10	广发期货	2899	-211	10	中国国际	1838	20	10	江苏苏物	1935	201
11	中电投	2863	909	11	中粮期货	1699	-40	11	浙江永安	1720	-56
12	成都倍特	2642	774	12	金川集团	1660	0	12	中信新际	1646	20
13	国泰君安	2610	-392	13	上海五矿	1584	0	13	华泰长城	1585	-768
14	宝城期货	2380	-677	14	银河期货	1582	-81	14	一德期货	1476	228
15	国联期货	2306	-230	15	华泰长城	1572	245	15	上海通联	1446	-317
16	国海良时	2258	-335	16	中铝国贸	1500	300	16	珠江期货	1437	189
17	信达期货	2258	-34	17	华安期货	1402	-145	17	上海金源	1343	-63
18	浙江中大	2250	126	18	海航东银	1349	-51	18	浙江大地	1305	47
19	华证期货	2194	449	19	北京首创	1116	15	19	中证期货	1252	-148
20	鲁证期货	2176	-140	20	经易期货	1095	-319	20	美尔雅	1224	97
合计		63270	3481			47634	424			38409	-1178

点评：

从排名前20位的多空持仓大户最新动向来看，31日空头略有减仓，多头却大幅增仓，显示大户已对近期的反弹形成共识，建议跟随大户把握反弹节奏，短多操作等待做空机会。

沪 锌

期价测试17100支撑有效 短期或将延续反弹

投资策略

中期策略 中期空势不改，但近期反弹强劲，建议观望，等待抛空时机。

短期策略 短期反弹强劲，建议把握反弹节奏日内短多操作。

市场综述

沪锌今日探低回升，其主力1108合约早盘以17320点小幅高开，上午窄幅波动，下午开盘后急速下跌，最低下探至17155点反弹，尾盘快速拉升，最高触及17360点，最终以1.26%的涨幅报收于17340点。全天仅成交310268手，减仓7516手至219282手。

基本面信息

- 31日上海金属网现货报价显示1#锌报价16950-17050元/吨，与周一保持持平，相对期货主力1108合约贴水290-390元/吨；0#锌报价17000-17100元/吨，与周一保持持平，相对期货主力1108合约贴水225-325元/吨。现价已经连续三天保持持平，成交情况尚可。
- 伦敦交易所锌库存31日减少150吨至854550吨；上海期货交易所锌库存31日继续增加，增加2218吨至306310吨。
- 本周美国将会公布重磅数据——ISM 制造业指数、5月非农就业人数和5月失业率，这将对金融市场造成重大影响，建议投资者多多关注。

金属分析师

程艳荣

电话：0516-83831160

执业证编号：F0257634

电子邮件：

cyr@neweraqh.com.cn



技术分析



点评：

从技术上看，今日沪锌收出一根带有长上影线的阳十字星，日线中轨继续缓慢走低，布林通道口收缩。均线系统中，锌价收在5日均线之上，短期均线上扬，而且17000点支撑明显，15分钟主力线下午上午穿0轴，预计短期依然会保持会保持反弹，建议把握反弹节奏日内短多操作，等待反弹至高点后的抛空机会。

持仓分析

交易品种：zn1108

交易日期：20110531

名次	会员简称	成交量	比上交易日增减	名次	会员简称	持买单量	比上交易日增减	名次	会员简称	持卖单量	比上交易日增减
1	浙江新华	12879	-1241	1	经易期货	9073	311	1	中粮期货	9916	73
2	南华期货	10516	2252	2	上海中期	5802	245	2	一德期货	5425	-367
3	北京中期	9746	1211	3	中国国际	3827	101	3	金瑞期货	4847	-95
4	上海中期	9320	2911	4	中粮期货	3675	1068	4	浙商期货	4737	-335
5	浙商期货	8600	-3067	5	南华期货	3477	1544	5	中信新际	3272	-42
6	中证期货	8341	-2031	6	一德期货	3298	720	6	南华期货	2988	-378
7	华泰长城	7368	-650	7	云晨期货	3175	49	7	国联期货	2914	66
8	海通期货	7337	2489	8	华泰长城	2815	-607	8	天富期货	2907	-49
9	金昌期货	7309	2609	9	浙商期货	2555	1311	9	宏源期货	2851	558
10	国泰君安	6295	-1547	10	银河期货	2419	577	10	海通期货	2767	301
11	银河期货	6012	913	11	国投期货	2351	-2	11	华泰长城	2710	-57
12	经易期货	5929	1173	12	国海良时	2321	175	12	上海中期	2578	331
13	浙江中大	5916	-177	13	五矿期货	2319	-81	13	渤海期货	2412	-52
14	金元期货	5879	2444	14	万达期货	2071	-71	14	深圳金汇	2396	-31
15	信达期货	5453	-853	15	徽商期货	1835	-392	15	经易期货	2203	48
16	江苏弘业	5421	486	16	广发期货	1826	-86	16	申万期货	2186	-358
17	宏源期货	5231	436	17	光大期货	1758	-49	17	江苏弘业	2001	192
18	申万期货	4497	-524	18	德盛期货	1710	842	18	江苏苏物	1942	552
19	鲁证期货	4472	-21	19	浙江永安	1510	-570	19	大有期货	1901	-128
20	中粮期货	4311	3494	20	金瑞期货	1419	-507	20	汇鑫期货	1653	7
合计		140832	10307			59234	4378			64606	236

点评：

从排名前20位的多空持仓大户最新动向来看，31日多空双方均继续增仓，但多头增仓力度更大，建议跟随主力短线参与反弹。



豆 油

短期面临调整压力，破5日线多单豆油注意减仓止盈

投资策略

中期策略

市场环境维稳，五月末六月初，豆油价格恢复性上涨，站稳 10200 多单持有

短期策略

豆油阴线、阳线相间，价格重心不断上扬，依托 5 日线支撑偏多，短期 10300 上方震荡，下破多单注意止盈减仓

市场综述

5月30日星期二，农产品变脸领跌商品，长江流域未来数日将迎来降雨的消息，加重盘面回落压力。而俄罗斯粮食出口禁令的措施，恐将打击芝加哥谷物价格。豆油主力合约 y1201 合约，开盘于 10352 点，最高冲至 10374 点，日内止跌于 10302 点，报收 10332 点，减仓缩量回调收阴。5 日线存在支撑，但短期仍面临严峻考验，多单需注意规避回落风险。

基本面信息

美国商品期货交易委员会 (CFTC) 周五公布的最新数据显示，大型投机客增持 CBOT 玉米和大豆净多头头寸，因潮湿的耕地放缓上述两种农作物的播种，并刺激期货价格攀升。在此前的报告中显示，大型投机客已连续三周减持大豆期货净多头头寸。截至 5 月 24 日当周，在 CBOT 大豆期货市场，大型投机客增持 12,921 手多头仓位及 2,963 手空头仓位，使其所持的净多头达 60,819 手。非商业交易者增持玉米净多头 32,417 手，至 258,599 手，创七周最大增幅。

28 日，俄政府表示将从今年 7 月 1 日起取消去年出台的粮食出口禁令。这将增加市场潜在供给，令市场引为利空，芝加哥谷物市场面临考验。

农产品分析师

王成强

电话：0516-83831127

执业证编号：F0249002

电子邮件：

wcqmail@163.com

我国油脂限价令是于 6 月初终结，还是要延长至中秋节前后，市场对此众说纷纭，限价令何去何从，对盘面走势影响重大，前者利多市场，后者恐限制油脂上行空间。周末期间，市场消息称，国储将投放 212 万吨大豆，豆油 10 万吨，菜油 6 万吨，投放工作将在 6 月底前结束。现阶段约 630 万吨进口大豆港口库存量，积压情况是豆市不振的关键病因。

中央气象台预计，未来三天，长江中下游地区将迎来小雨或阵雨，雨量不大、分布不均。6 月 3 日起雨水将逐渐增多，对缓解旱情将起到一定的作用。国内期货市场反映最为直接，主粮商品炒作降温应声大幅回落。

技术分析



点评：

右图显示的是，投资家软件，第一栏豆油近两日的5分钟K线图谱，第二栏潮起潮落技术指标，第三栏三线必赢技术指标，第四栏日内操盘技术指标。

豆油价格围绕分水岭震荡。

主力线在零轴下方徘徊，短期回调压力在释放，价格围绕10350震荡。

持仓分析

大连商品交易所 日成交持仓排名

合约代码: y1201 查询日期: 20110531

名次	会员简称	持买单量	增减	名次	会员简称	持卖单量	增减
1	红塔期货	18,678	-1,023	1	中粮期货	30,157	-292
2	浙江大地	16,517	-96	2	中粮集团	28,400	0
3	浙江永安	16,145	32	3	国投期货	27,989	-432
4	浙江中大	15,258	-98	4	中粮四海丰	20,000	0
5	中粮期货	13,099	-134	5	摩根大通	11,833	100
6	南华期货	8,950	968	6	浙江永安	11,455	224
7	新湖期货	6,453	-35	7	万达期货	10,545	477
8	上海浙石	5,646	34	8	中国国际	10,388	18
9	浙商期货	5,629	-1,275	9	浙商期货	6,538	-434
10	国投期货	5,033	-161	10	鲁证期货	5,482	-877
11	浙江新世纪	4,686	-63	11	信达期货	4,607	-20
12	重庆新涪	4,674	-310	12	格林期货	4,139	81
13	银河期货	3,698	383	13	南华期货	4,000	-119
14	格林期货	3,572	-3	14	宏源期货	3,324	547
15	东吴期货	3,504	417	15	兴业期货	3,212	121
16	经易期货	3,328	2,017	16	新湖期货	2,821	2
17	华泰长城	3,314	-351	17	华泰长城	2,651	-36
18	光大期货	3,178	162	18	大连良运	2,218	86
19	汇鑫期货	3,145	-54	19	银河期货	2,214	-266
20	冠通期货	3,060	610	20	浙江新华	1,829	-380

豆油主力 y1201 合约。

日内存在较大获利盘回吐压力，主力多单减仓为主，而空头主力动作不明显。这些资金持仓变动令期价上下两难。

密切关注仓量变动及市场交投氛围。



白糖

抛储成交寡淡 期现糖价短期或有同步回落

投资策略

中期策略 前期高位空单考虑逢价格回落减仓止盈，低位试探性多头头寸轻仓持有，不宜逢价格回落追加仓位。

短期策略 抛储成交价格低于预期且低于产区现货价，逼近关键技术压力多头加速撤离，建议获利短多市价止盈，可尝试建立第一批试探性短空头寸。

市场综述

昨天美盘因阵亡将士纪念日休市，缺乏外盘参考的情况下投资者给予国储糖抛售更多的关注，投资者期望从拍卖进程了解采购的渴望程度，也需要从结果了解需求的接受水平，从而判断后市是期货市场的价格预期需要补涨还是现货补跌。从日内实时竞价情况看，报价不甚积极，9月合约期价震荡走高过程仅维持至10:00前后即逐波走低，多头加速撤离，上攻热情明显降温；午盘9月合约持仓量骤减4.8万余手，价格强势震荡但难以有效回应早盘后半段的跌势，最终期价跌15点报收6687，日线呈小实体长影线阳线，下影线毛刺虚破5日均线，完成了向下考验短期反弹通道支撑的第一次试破动作。

鉴于价格反弹至关键技术压力后劲不支，抛售成交均价低于预期且远低于主产区现货报价，预计随后几个交易日期现价格出现同步回落的概率较大，获利短多应坚决平仓止盈，短空可建立第一批试探性仓位。

基本面信息

25万吨国储糖抛售9:00正式开始，从早市期间的报价进度看，拍卖进程并不是很激烈，报价处于高低悬殊局面，高者近7000，低者只有4150，相差接近3000元，拍卖过程中商家报价不积极，拍卖成了一场不温不火的持久战，至下午四点为止竞卖还未结束，有效报价零散，预计本次竞卖持续时间延续至规定结束时间下午5点；从当前掌握的数据分析，预计此次抛售成交均价不超过6800元/吨，低于此前市场预期，低于主产区现货报价，这将引发商家及投资者对广西主产区久居7000元/吨之上现货报价进行重新审视，不排除现货报价向本次抛储成交均价靠拢的可能性。

今日 现货市场受国储糖抛售影响，广西现货价格持稳，南宁中间商报价7100元/吨，报价持稳，销量清淡。周二华东销区价格基本持稳，宁波现货报价7350元/吨，库存一般，成交清淡。华中销区糖价有涨有跌，观望居多。武汉报价7200元/吨，到货一般，成交平平。

道琼斯圣保罗消息，据巴西国家石油公司（ANP）本周一透露，上周巴西国内酒精价格全线下挫，汽油的添加剂--无水酒精均价下跌了1.7%，含水酒精更重挫4.6%，基于未来数月糖厂的生产将加速，估计巴西国内酒精价格还将继续下跌，如果酒精价格步入加速下跌通道，用于生产酒精的甘蔗比例或有调低。

泰国蔗糖管理委员会（TCSB）秘书长 Prasert Tapaneeyangkul 日前表示，虽然

农产品分析师

高岩

电话：

010-84261653

执业证编号：

F0249001

电子邮件：

gaoyan@neweraqh.com.cn



来自中东、俄罗斯和欧盟的需求可能会部分缓解全球食糖供给过剩的压力，但本制糖年泰国的食糖出口量会创下700万吨的历史新高，预计本榨季960万吨左右的产量仅260万吨左右用于国内消费。

综合来看，短期内利好原糖的基本面消息弱化，ICE7月原糖反弹逼近60日均线附近或有短线休整。

技术分析



点评:

5分主力线攻击0轴平衡位站而未稳，午盘技术指标虽有短线走强迹象但力度较弱，价格胶着于日线多空分水岭至6700一线，短线倾向回落而难有有效上行突破。

持仓分析

合约: SR109		日期: 2011-05-31							
名次	会员简称	成交量(手)	增减量	会员简称	持买仓量	增减量	会员简称	持卖仓量	增减量
1	华泰长城	30,800	10,726	万达期货	32,080	-1,092	中粮期货	14,725	-255
2	中辉期货	30,731	-386	华泰长城	30,315	-8,566	华泰长城	9,501	-860
3	珠江期货	30,016	5,945	中粮期货	15,600	-285	银河期货	8,643	-94
4	浙江永安	27,487	10,441	珠江期货	10,957	-1,148	中辉期货	8,441	-133
5	广发期货	27,478	-11,636	摩根大通	7,487	-2	浙江永安	7,178	-3,499
6	宝城期货	24,542	-1,299	成都倍特	7,133	221	万达期货	6,498	152
7	冠通期货	23,207	11,053	华联期货	6,762	-127	浙江大地	6,112	-55
8	万达期货	22,462	1,127	银河期货	6,670	-1,550	格林期货	5,619	-1,112
9	浙江新华	22,178	4,699	浙江新世纪	4,988	-729	浙江新世纪	4,496	-137
10	海航东银	17,872	2,965	光大期货	4,472	825	首创期货	4,434	-344
11	东海期货	15,533	-3,013	宏源期货	3,676	259	经易期货	4,285	2,685
12	信达期货	14,749	2,744	一德期货	3,144	-29	浙商期货	4,224	692
13	浙商期货	14,411	2,401	廊坊中糖	3,086	0	大连良运	3,945	-694
14	银河期货	13,404	668	中钢期货	2,940	-10	成都倍特	3,863	283
15	首创期货	13,059	5,453	国贸期货	2,939	248	光大期货	3,831	-378
16	中证期货	12,811	269	国联期货	2,850	-11	中国国际	3,424	-272
17	金瑞期货	12,801	11,287	金鹏期货	2,833	-86	南华期货	3,418	533
18	中国国际	12,670	3,262	瑞达期货	2,721	88	申银万国	3,320	-303
19	徽商期货	12,258	29	首创期货	2,708	-303	上海中期	3,300	-316
20	鲁证期货	12,202	-1,450	南华期货	2,552	-18	鲁证期货	3,246	-381
合计		390,671	55,285		155,913	-12,315		112,503	-4,488

点评:

抛储成交寡淡背景下多头上攻压力位未果而加速撤离，华泰长城领衔减仓，多头前现减仓共振，空头一方除浙江永安昨日新增头寸减持外其余席位持仓情绪平稳。



螺纹钢

期价上行承压

或将延续高位震荡

投资策略

中期策略 资金面趋紧和消费淡季来临，期价后市不容乐观，中线静待机会。

短期策略 期价上行压力很大，上行空间有限，建议4850点以下短多。

市场综述

今日螺纹钢主力合约 RB1110小幅高开于4878点，冲高回落，盘中维持窄幅震荡整理态势，最高点4892点，最低点4859点，收盘于4873点。从形态上来看，收于一个近似十字星形态，多空好双方争夺激烈。持仓量减少10730手，成交量萎缩。技术面上下降趋势线的压力和4900一线压力较强，期价上行空间有限。建议投资者日内操作为主，不易过分追涨。

基本面信息

1、继5月分上调存款准备金后，市场对于6月资金面的预期并不乐观，中金公司近日发布的报告指出，影响6月资金面最大的不确定因素来自于银监会是否要求银行从6月份开始实行贷存比日均考核。如果要严格执行，对资金面的冲击会比较大。

2、巴西矿业巨擘淡水河谷(Vale)的首席执行官费雷拉(Murilo Ferreira)周一表示，预计第三季提供给客户的铁矿石价格将保持稳定，持平于第二季。根据公司去年采用的季度定价系统，每个季度的铁矿石定价是基于之前三个月的现货市场均价。

3、中国指数研究院30日发布的统计数据显示，上周(5月23日至29日，下同)，在监测的20个主要城市中，仅有3个城市共成交住宅用地4宗，成交土地面积18万平方米，环比下跌48%。

4、从国家发改委获悉，6月1日起全国15省市上调销售电价，平均每度电上调1.67分，其中最高是山西，销售电价每度电上升2.4分，最低的是四川，每度电上调0.4分。

5、现货报价来看，5月31日，新抚钢对沈阳线螺出厂价格进行调整，螺纹钢出厂价格上调20元/吨，现沈阳地区HRB335 Φ12-14mm螺纹钢出厂价格为4970元/吨，HRB335 Φ16-25mm螺纹钢出厂价格为4870元/吨，HRB400 Φ12-14mm螺纹钢出厂价格为5120元/吨，HRB400 Φ16-25mm螺纹钢出厂价格为5020元/吨。原材料方面，钢之家网站追踪的7个城市Q235方坯、铁精粉63%-65%报价均价较昨日有小幅回落，二级冶金焦报价均价与昨日持平。进口铁矿石天津港报价与昨日持平。

基本面来看，消费淡季的来临，市场对6月资金面和房地产需求的担忧，使得期价早盘冲高回落。库存、限电的影响极为有限，对期价的支撑不足。短期内钢价大幅上行的可能性不大。

金属分析师

程艳荣

电话：

0516-83831160

执业证编号：

F0257634

电子邮件：

cyr@neweraqh.com.cn

技术分析



点评:

技术面上,从最近5个交易日30分钟图上可知,日内期价在分水岭之上震荡整理。必盈三线主力资金线在零轴之上运行,并逐渐走平。W&R 威廉指标日内逐渐上升,尾盘有小幅回落。MACD 指标,日内DIFF 线下穿 DEA 线,绿色能量柱增加。技术面压力较大,上行空间有限。

持仓分析

交易品种:rb1110

交易日期:20110531

名次	会员简称	成交量	比上交易日增减	名次	会员简称	持买单量	比上交易日增减	名次	会员简称	持卖单量	比上交易日增减
1	海通期货	28885	3970	1	银河期货	20278	906	1	浙江永安	30500	1440
2	浙江永安	16366	-11864	2	南华期货	20224	2244	2	浙江中大	22853	-201
3	银河期货	16116	-5815	3	中钢期货	18811	773	3	海通期货	21712	5005
4	南华期货	15873	-1812	4	浙江永安	14986	-6092	4	国泰君安	16955	1507
5	上海中期	13450	-5943	5	光大期货	14551	-629	5	华安期货	13865	-1045
6	国泰君安	11462	-7128	6	安信期货	11429	192	6	鲁证期货	10449	-139
7	中钢期货	9837	-7214	7	海通期货	9424	-6214	7	东兴期货	9527	392
8	华安期货	9482	1002	8	国泰君安	9113	-2577	8	国贸期货	8608	3422
9	浙江新华	9145	-30	9	华泰长城	8890	1568	9	中钢期货	8113	-306
10	北京中期	8596	-3383	10	浙江中大	8419	202	10	渤海期货	7861	-491
11	华元期货	8076	4030	11	中粮期货	8226	813	11	华泰长城	7700	-222
12	鲁证期货	8031	-2028	12	江苏弘业	6781	497	12	银河期货	7328	-636
13	华泰长城	7968	-3683	13	招商期货	6466	30	13	南华期货	6635	-855
14	国联期货	7895	2975	14	宝城期货	5604	-487	14	东吴期货	6558	-243
15	上海大陆	7360	-1653	15	广发期货	5507	-1059	15	中证期货	6182	-396
16	申万期货	7274	-564	16	东证期货	5385	390	16	一德期货	5513	-20
17	国贸期货	6842	-6801	17	大有期货	5330	125	17	北京中期	5391	-416
18	江苏弘业	6320	-3178	18	长江期货	4919	80	18	上海中期	4897	-299
19	中信新际	6249	-1308	19	大华期货	4567	122	19	英大期货	4621	-109
20	万达期货	5895	-1190	20	中银国际	4204	0	20	民生期货	4500	-680
合计		211122	-51617			193114	-9116			209768	5708

点评:

从排名前20位大户的多空持仓量来看,多头小幅减仓,空头小幅增仓。其中多头中浙江永安和海通期货均减仓6000多手。空头中海通期货增仓5005手。综合而言,“僵持”局面仍未打破,震荡或将加剧。

早籼稻

早籼稻放量下行 回吐昨日涨幅

投资策略

中期策略 前期低位多单逢高减持

短期策略 日内逢高短空为主

市场综述

31日早籼稻低开低走，震荡下行。主力合约 ER1109早盘以2641元/吨小幅低开后，在10日均线的压制下震荡走低，盘终以2.05%的跌幅报收于2583元/吨，收复了前一交易日的涨幅及跳空缺口。今日 ER1109放量减仓，全天成交达到443790手，持仓量减少25640手至140608手。

基本面信息

1、近期国内稻谷市场价格走势保持平稳。目前江西九江粮食批发市场2010年本地产3级早籼稻谷批发价2300元/吨，与当日早籼稻期货主力9月合约收盘价的价差283元/吨。若期现价差过大，必然会吸引现货商大举入市套利，这或许也将对后期早籼稻期价涨势产生拖累。

2、业内人士不看好未来早籼稻期价走势。南方粮食批发市场负责人熊学华表示，由于目前早籼稻的分蘖已经到了后期，正是放光水晒田的时候，因此干旱对早稻的影响并不像市场预期的那么大。其次，目前正值湖北中稻移栽，从了解的情况看，干旱对移栽的影响并不显著。

3、根据天气预报，两三天之后，长江中下游地区降雨将呈增多趋势，6月3日至7日将出现中到大雨，局部地区有暴雨。其中江淮、江南北部等地局部地区降雨将达到80—150毫米。一旦旱情解除，早籼稻期价大幅上行的基础将不复存在。

农产品分析师

张伟伟

电话：

0516-83831134

执业证编号：

F0269806

电子邮件：

zww0518@163.com

技术分析

点评：

从技术上看，ER1109合约日K线收长阴线，收复昨日涨幅及跳空缺口，MACD指标红线缩短；5分钟期价开盘一直在10日均线的压制下震荡走低，期价或将继续回落，前期低位多单逢高减持，以日内短空操作为主。



持仓分析

合约：ER109 日期：2011-05-31

名次	会员简称	成交量(手)	增减量	会员简称	持买仓量	增减量	会员简称	持卖仓量	增减量
1	信达期货	43,927	25,972	江西瑞奇	3,447	-318	浙江永安	11,920	1,573
2	万达期货	21,761	2,107	江苏东华	3,155	-1,562	美尔雅	3,609	-1,345
3	徽商期货	13,799	5,705	南华期货	2,198	862	江西瑞奇	3,578	6
4	江苏东华	12,932	6,788	招商期货	2,022	551	光大期货	3,170	-66
5	浙江新华	12,463	1,174	徽商期货	1,966	-1,229	道通期货	3,008	2,982
6	鲁证期货	12,302	4,881	中国国际	1,856	295	国海良时	2,986	106
7	道通期货	11,827	8,302	浙江新华	1,818	-266	鲁证期货	2,797	2,171
8	东海期货	11,456	4,788	海通期货	1,777	-452	华泰长城	2,762	-586
9	一德期货	11,155	9,047	经易期货	1,714	152	上海大陆	2,600	-1,889
10	广发期货	9,525	4,928	银河期货	1,574	-596	一德期货	2,406	2,304
11	中粮期货	9,409	5,643	安粮期货	1,423	121	方正期货	1,778	-140
12	浙江永安	7,817	-2,998	浙江永安	1,422	-104	广发期货	1,589	-88
13	申银万国	7,711	1,910	申银万国	1,416	57	中证期货	1,265	1,098
14	浙商期货	7,506	1,154	浙商期货	1,380	-1,112	金鹏期货	1,261	-700
15	海通期货	6,883	-131	英大期货	1,305	655	中银国际	1,235	0
16	国联期货	6,847	1,322	东海期货	1,285	531	国投期货	1,170	-787
17	金鹏期货	6,837	-1,186	国联期货	1,270	610	万达期货	1,168	452
18	金元期货	6,686	-3,282	广发期货	1,224	595	海通期货	1,147	245
19	南华期货	6,259	864	万达期货	1,214	513	河北恒银	1,085	-12
20	中国国际	5,867	1,846	成都倍特	1,169	519	长江期货	1,076	497
合计		232,969	78,834		34,635	-178		51,610	5,821

点评：

从排名前20位的多空持仓动向来看，多单减持，空方增仓。昨日排名第一的浙江永安继续增加空单，排名第二的中粮期货大幅平空仓获利了结，近期期价或将继续回落。



股指期货

反弹后，市场心理仍需震荡中稳定。

投资策略

中期策略 建立30%以下仓位多单

短期策略 逐步建立多单

市场综述

今日期指小幅低开，两市在券商、电力、板块带领下，震荡上行，沪指一度逼近5日线。但上行中量能匮乏，显示资金观望气氛浓厚。股指分时图两次冲击5日线未果后，地产、有色、煤炭等板块加速下跌，拖累股指下行，午后，银行、保险、煤炭、有色等权重板块忽然放量拉升，各板块随即跟随上行，沪指直线放量飙升直接冲上5日线。

基本面信息

本周一央行要求公开市场一级交易商上报3年期央票需求。根据交易员透露，本周3年期央票发行的可能性较大，但预计本次上报的需求总量不会很大。业内人士表示，重启后3年期央票的发行呈现出按流动性状况相机抉择的特点。当前央票发行再度受制于其一二级市场利差倒挂，因此6月份上调存款准备金率和加息的可能性并存，“双率”齐动或再次出现。

国土资源部30日消息，南方五省（区）15市政府负责人在广西贺州市召开稀土矿产开发监管区域联合行动第二次联席会议，明确离子型稀土矿产开采准入条件，以进一步规范我国稀土矿产开发秩序。

随着第二次全国对口支援新疆工作会议上周末在北京召开，新疆经济跨越式发展有望再上一层楼。本报记者拿到的新疆“十二五”规划显示，未来五年，新疆全区生产总值年均增长10%以上；全社会固定资产投资年均增长25%以上，五年累计完成3.6万亿元。如此巨额投资将为新疆实现跨越式发展打下坚实基础，也必将成为资本市场关注的焦点。

据新华社电 昨日，中共中央政治局召开会议，研究加强和创新社会管理问题。中共中央总书记胡锦涛主持会议。会议指出，加强和创新社会管理，事关巩固党的执政地位，事关国家长治久安，事关人民安居乐业。当前，我国既处于发展的重要战略机遇期，又处于社会矛盾凸显期，社会管理任务更为艰巨繁重。要牢牢把握最大限度激发社会活力、最大限度增加和谐因素、最大限度减少不和谐因素的总要求。

据中国外汇交易中心数据，5月31日人民币对美元汇率中间价报6.4845，与上一交易日(6.4856)相比，升11个基点，连续第四个交易日再创汇改以来新高。

金融分析师

席卫东

电话：

025-84787995

执业证编号：

F0249000

电子邮件：

xwd@163.com



技术分析



点评:主力线继续运行到0轴以上,后市可能反弹。

持仓分析

持买单量排名				持卖单量排名			
名次	会员简称	持买单量	比上交易日增减	名次	会员简称	持卖单量	比上交易日增减
1	0001-国泰君安	3278	-679	1	0018-中证期货	6727	454
2	0011-华泰长城	3070	1146	2	0001-国泰君安	5714	60
3	0003-浙江永安	1872	93	3	0133-海通期货	4767	30
4	0016-广发期货	1833	32	4	0011-华泰长城	3011	-88
5	0006-鲁证期货	1644	60	5	0016-广发期货	2644	-105
6	0133-海通期货	1482	288	6	0010-中粮期货	2044	-190
7	0002-南华期货	1434	-153	7	0136-招商期货	1194	-153
8	0109-银河期货	1224	-169	8	0007-光大期货	1124	61
9	0018-中证期货	1179	255	9	0002-南华期货	984	61
10	0017-信达期货	1138	-345	10	0109-银河期货	956	-35
11	0136-招商期货	1120	127	11	0115-中信建投	838	-78
12	0170-瑞达期货	947	9	12	0121-中钢期货	648	43
13	0131-申银万国	919	8	13	0102-兴业期货	635	-24
14	0008-东海期货	879	-43	14	0006-鲁证期货	630	-46
15	0009-浙商期货	803	24	15	0131-申银万国	594	-144
16	0007-光大期货	768	-67	16	0156-上海东证	480	-135
17	0150-安信期货	745	-108	17	0128-江苏弘业	418	214
18	0019-金瑞期货	672	38	18	0150-安信期货	406	143
19	0159-中国国际	646	88	19	0003-浙江永安	370	-257
20	0115-中信建投	631	-427	20	0017-信达期货	337	22
		26284	177			34521	-167

点评:主力多单增持,空单减持,但最大空头依然加仓,后市可能震荡。



天然橡胶

沪胶将维持震荡 期价可能挑战33800

投资策略

中期策略 可在期价挑战33800时逢高尝试建立少量空单

短期策略 日内短线操作

市场综述

今日沪胶主力1109合约32695低开后，全天维持震荡，全天最高点32985，一度冲击昨日最高33100，无果后则回落维持震荡，全天最低点32500，最后收于32850，较昨日结算价上涨100点，涨幅0.31%。全天成交量较昨日略有上升，为954418手，持仓减少11498手至253568手。日胶指数早盘低开于396.8，全天震荡上行，尾盘则有所回落，最终收于399.8，较昨日升1.0，涨幅0.25%。

基本面信息

- 31日昆明云垦橡胶国标一级天然橡胶报价35500元/吨，较昨日上涨300元/吨，越南、泰国和缅甸的3#烟片胶当地报价分别为4600、4200和5300美元/吨，与昨日持平。目前橡胶期货主力1109合约和现货之间依然存在明显的倒基差。
- 国内外宏观政策经历了一轮密集发布期之后，渐归于平静，这样的政策环境为市场多头提供了信心。但由于近期农产品价格涨幅较大，特别是猪肉价格的上涨，可能带动5月CPI的上涨，引发了市场对后市5月CPI公布后央行可能会加息的担忧。30日，交通银行金融研究中心发布最新报告，预计5月CPI指数同比涨5.5%，引发央行加息一次。同时中心高级分析师唐建伟预测，6月CPI可能同比涨6%。
- 上海期货交易所公布的信息显示天然橡胶的库存量和仓单量持续减少，而日本的橡胶库存则开始出现上升迹象。由于目前处于割胶前期，产量受到限制，但随着6月的临近，且天气状况有所好转，这保证了6月中下旬市场胶源供应有所保证，推升供应增加的预期。
- 从全球看，美国经济复苏依然艰难，欧债危机令人担忧，同时中国经济增长速度减缓的迹象越来越明显，特别是中国汽车产业的增长速度出现了明显的下降。
- 总体而言，全球宏观经济表现疲软可能拖累期价。

化工品分析师

陈小林

电话：

0516-83831107

执业证编号：

F0247440

电子邮件：

chenxiaolin80@qq.com

技术分析

点评：

从技术上看，期价低开后天维持震荡，15分钟必赢三线指标显示，主力线与综合线分散，且主力线与散户线走势矛盾，显示市场分歧较大。今日分水岭继续上升，期价早盘跳空低开运行于分水岭之上。由于市场多空双方分歧较大，期价明日或将继续维持震荡，期价在前期突破32410压力位后，上方重要压力位为前期两个高点42895和37985构成的压力线，明日在33800点附近，后市期价有望震荡后挑战33800。下方有32410支撑位。



持仓分析

【上海期货交易所数据】上海橡胶【1109】持仓量龙虎榜【2011-05-31】

2011-05-31 15:21:24

多头持仓量龙虎榜					空头持仓量龙虎榜			
会员号	会员名	多头持仓	增减		会员号	会员名	空头持仓	增减
1	177	浙江大地	11997	2364	157	中国国际	5181	-49
2	103	浙江永安	10066	-1010	96	南华期货	4591	-258
3	276	华联期货	6859	-147	103	浙江永安	4586	-4655
4	96	南华期货	4849	605	4	国泰君安	4464	-1417
12	78	海通期货	2207	887	272	银河期货	2673	-1167
13	157	中国国际	2177	-330	148	中证期货	2503	540
14	128	浙江新华	1989	293	128	浙江新华	2501	-230
15	19	宝城期货	1828	-81	58	国贸期货	2317	96
16	323	东吴期货	1809	269	253	华泰长城	2274	556
17	159	成都倍特	1801	-105	59	瑞达期货	2241	233
18	107	浙新世纪	1796	127	295	美尔雅	2222	167
19	37	经易期货	1695	-788	177	浙江大地	2133	73
20	69	申万期货	1691	-340	275	鲁证期货	2117	310
合计		73217	1169		合计		61697	-4113

点评：

从排名前20位的多空持仓大户最新动向来看，31日多方有所增仓，但空方则选择了大幅减仓，显示后市看多气氛较浓。其中浙江永安的空单减仓更为明显。

新纪元稳健红利壹号

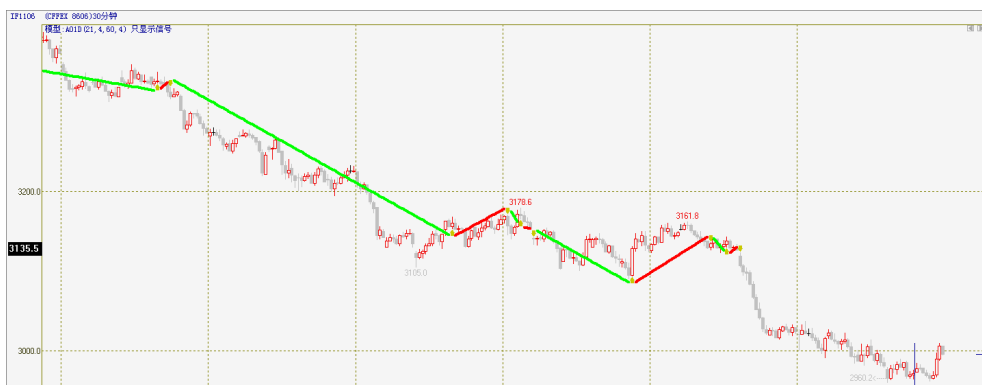
新纪元稳健红利壹号信号解盘

股指 1106

【日线】——空单



【30分钟】——空单



【5分钟】——多单



金融分析师

张雷

电话：

0516-83831165

执业证编号：

F0264563

电子邮件：

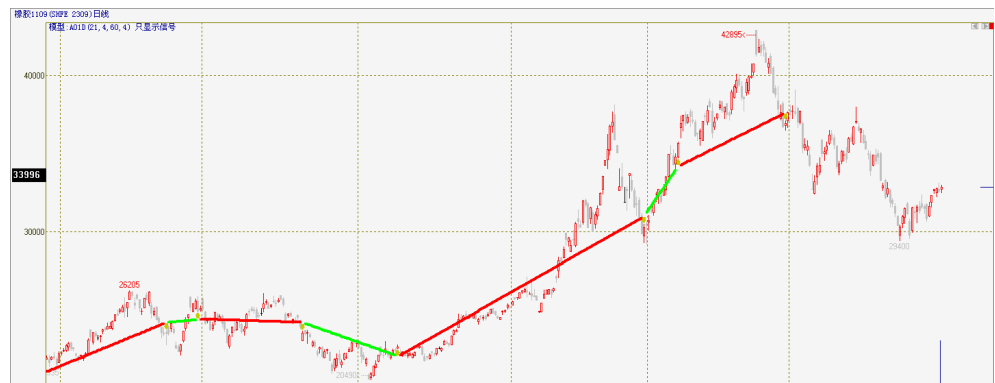
zhanglei@neweraqh.com.cn

简评：股指日线级别弱势不改，依然维持空头信号。但五分钟出现反弹，尾盘给出多头信号，从 30 分钟级别 K 线上可以得到佐证。短线空单可以尝试减仓。沪深 300 指数 3000 点左右有一定压力，抢反弹多单建议日内操作。



沪胶 1109

【日线】——空单



【30分钟】——空单



【5分钟】——空单



简评：日线级别上，沪胶 1109 合约反弹势头减缓，连续多个交易日处在宽幅震荡的状态中。从 5 分钟信号多空转换较为频繁就可以看出。同时，30 分钟级别的信号也在今天日内转为空头，短线反弹多单可以止盈观望。手中无仓者可以试探性建立短线空单。

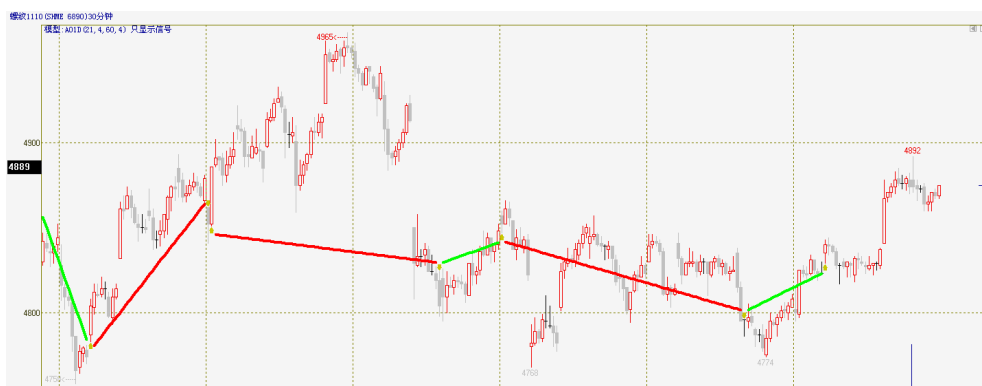


螺纹 1110

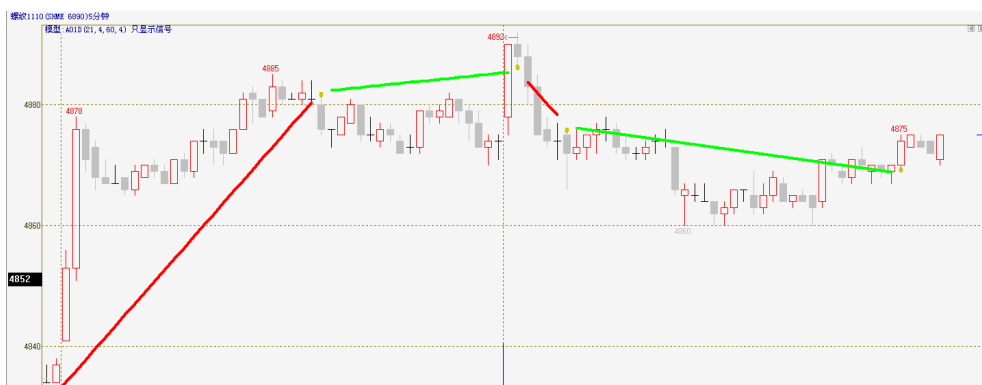
【日线】——空单



【30分钟】——多单



【5分钟】——多单

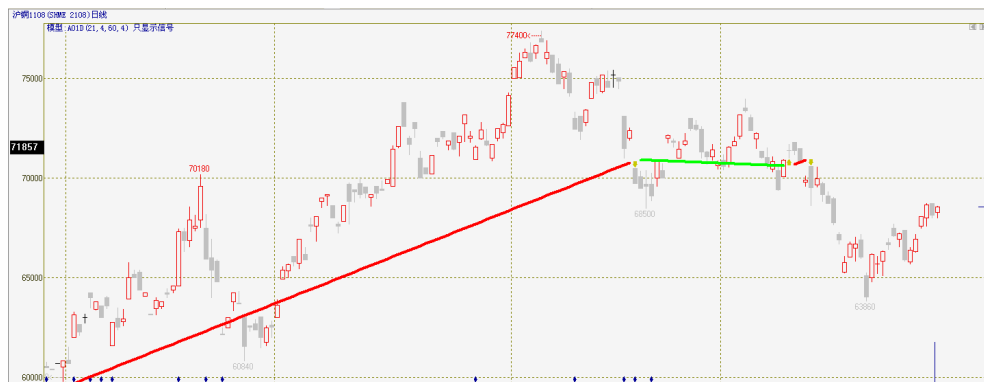


简评：螺纹在前期一轮下跌之后出现日线级别的震荡，处于重新寻找方向的阶段。30分钟上反弹迹象明显，多单持有。从5分钟日内冲高回落的走势来，短期内螺纹的方向还不十分明确。中线多单可以适当减持。跟随5分钟信号日内操作，可以适当采取保护性止盈的干预。



沪铜 1108

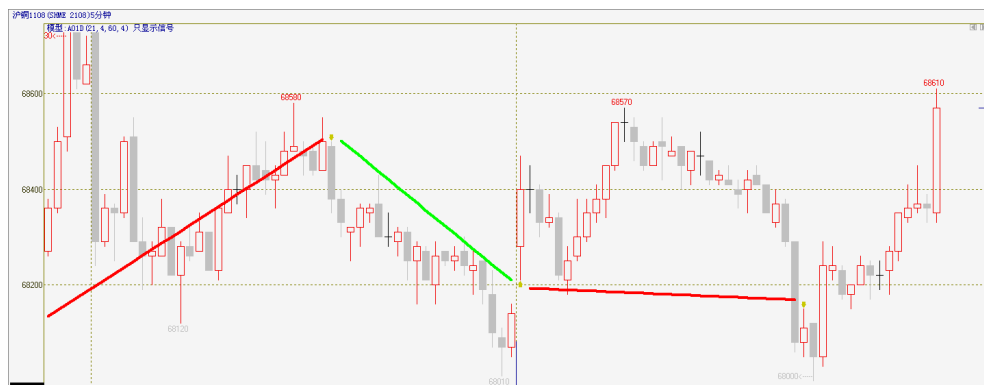
【日线】——空单



【30分钟】——多单



【5分钟】——空单



简评：虽然沪铜日线级别上持有空单，但反弹势头较为强劲。三十分钟上多单继续持有显示反弹具有一定力度。但须注意短周期上在沪铜日内冲高回落之后，率先给出了反转信号，持有短线空头，反弹或有减速或暂缓的迹象。铜目前短线震荡较大，注意5分钟信号的保护。必要时采取人工止盈或止损的操作。



沪铅

沪铅震荡维稳 尾盘小幅拉升

投资策略

中期策略 短期经济前景不明朗，谨慎观望。

短期策略 美国经济增速放缓担忧利好金属，国内电荒加剧铅价估值上移，轻仓逢低入多。

市场综述

今日沪铅小幅低开于17115元/吨后，上午交易时间维持于区间17080--17180窄幅震荡，午后受股市影响大幅跳水，最低探至16895止跌，尾盘稍有拉升弥补之前的跌势，最终以17905报收。从k线形态上看，长下影子在探至短期上升趋势线后价格企稳，成交量和持仓量都有所放大，短期价格仍有进一步向上的动能。短期仍坚持逢低入多。

基本面信息

媒体调查显示，经济学家预期美国5月非农就业数据或增加18.5万人，5月份非农就业人数可能难以持续之前几个月超过20万的增长，非农就业人数将增长18万人以上，公共部门将依旧表现为净裁员，而预计5月失业率将降至8.9%，在失业率仍处于高位，此次预计的非农数据可能并不能令所有人满意。

美国上周公布的费城制造业指数及各地区制造业指数均大幅回落，这也表明五月ISM制造业指数大幅回落的可能性加大，一些经济学家认为，五月该指数可能从4月的60.4回落至56左右。而制造业的大幅回落将增大投资者对于美国经济增速放缓的担忧。

随着六月用电高峰的到来，电荒的蔓延更加广泛，全国电力缺口将进一步扩大，作为高耗能产业的有色金属不可避免地要受到限电的影响，企业开工率有可能下降。上海有色网(SMM)了解到，从4月起浙江省长兴县铅酸蓄电池企业近日已接到“停四开三”。今年铅酸蓄电池企业的夏季用电形势较为严峻，同时加上血铅事件致使国内蓄电池生产集中地区受到严重的冲击，铅酸蓄电池企业的开工率将持续下滑，从而使得现货市场缺乏买盘支撑。

欧盟委员会(European Commission)5月27日公布，欧元区5月经济信心指数降至105.5，经济学家此前预期该指数为105.7。欧元区4月经济信心指数经修正后为106.1，初值为106.2。欧元区17国5月经济信心连续第三个月下滑，因该地区债务危机呈现恶化趋势，同时大宗商品价格的高企也令经济增长前景蒙上阴影。经合组织(Organization for Economic Cooperation and Development, OECD)25日指出，欧元区2011年经济增长可能弱于美国。

金属分析师

刘文莉

电话：0516-83831165

执业证编号：F0269810

电子邮件：

1253401339@qq.com

技术分析



点评: 价格在回试短期上升趋势线16900后止跌企稳,重心仍维稳于17000之上,后期密切关注压力位17300的上冲动能。

持仓分析

交易品种: pb1109

交易日期: 20110531

名次	会员简称	成交量	比上交易日增减	名次	会员简称	持买单量	比上交易日增减	名次	会员简称	持卖单量	比上交易日增减
1	海通期货	320	133	1	中粮期货	285	1	1	安信期货	604	74
2	中银国际	200	200	2	宝城期货	214	38	2	南华期货	468	-1
3	浙商期货	162	-7	3	徽商期货	208	64	3	一德期货	434	-8
4	上海金源	155	73	4	经易期货	189	21	4	中银国际	300	200
5	上海中期	151	-38	5	红塔期货	171	-1	5	五矿期货	275	3
6	宝城期货	137	38	6	江苏苏物	165	23	6	华元期货	173	0
7	英大期货	124	32	7	中信新际	131	0	7	中钢期货	157	0
8	银河期货	119	39	8	上海大陆	129	2	8	浙江永安	155	59
9	华泰长城	107	-44	9	五矿期货	120	0	9	上海中期	140	47
10	浙江永安	106	62	10	金瑞期货	109	4	10	中证期货	119	-27
11	江苏弘业	104	-25	11	上海中期	104	10	11	深圳金汇	108	-1
12	渤海期货	94	60	12	银河期货	93	10	12	迈科期货	101	-20
13	国泰君安	86	63	13	海通期货	88	0	13	新纪元	94	0
14	格林期货	80	72	14	华泰长城	87	29	14	珠江期货	80	0
15	浙江新华	80	53	15	浙江永安	81	-27	15	光大期货	74	-1
16	安信期货	77	37	16	云晨期货	78	0	16	华泰长城	70	12
17	北京中期	76	46	17	信达期货	72	-1	17	瑞达期货	64	-16
18	信达期货	76	4	18	广发期货	72	-2	18	江苏东华	50	0
19	浙江中大	74	-16	19	中国国际	68	8	19	浙江中大	50	-31
20	江苏苏物	63	53	20	华安期货	67	0	20	海通期货	47	-2
合计		2391	835			2531	179			3563	288

点评: 从持仓变动来看,价格今日加剧波动后,多空双方都较前几日大幅增持,多空在前期压力区间17000--17300的争夺较为激烈,当前资金的动向和外盘分析比前期基本面对短期价格的影响将更为有效。

免责声明

本报告的信息来源于已公开的资料，我们力求但不保证这些信息的准确性、完整性或可靠性。报告内容仅供参考，报告中的信息或所表达观点不构成期货交易依据，新纪元期货有限公司不对因使用本报告的内容而引致的损失承担任何责任。投资者不应将本报告为作出投资决策的惟一参考因素，亦不应认为本报告可以取代自己的判断。在决定投资前，如有需要，投资者务必向咨询期货研究员并谨慎决策。

本报告旨在发送给新纪元期货有限公司的特定客户及其他专业人士。报告版权仅为新纪元期货有限公司所有，未经书面许可，任何机构和个人不得以任何形式翻版、复制和发布。如引用发布，需注明出处为新纪元期货有限公司研究所，且不得对本报告进行有悖原意的引用、删节和修改。

新纪元期货有限公司对于本免责声明条款具有修改权和最终解释权。

联系我们

- ◇ **新纪元期货有限公司 总部**
地址：江苏省徐州市淮海东路153号新纪元期货大厦
电话：0516-83831105 83831109
- ◇ **新纪元期货有限公司 北京东四十条营业部**
地址：北京市东城区东四十条68号平安发展大厦407室
电话：010-84261653
- ◇ **新纪元期货有限公司 南京营业部**
地址：南京市北门桥路10号04栋3楼
电话：025-84787997 84787998 84787999
- ◇ **新纪元期货有限公司 广州营业部**
地址：广东省广州市越秀区东风东路703号粤剧院文化大楼11层
电话：020-87750882 87750827 87750826
- ◇ **新纪元期货有限公司 苏州营业部**
地址：苏州园区苏华路2号国际大厦六层
电话：0512-69560998 69560988
- ◇ **新纪元期货有限公司 常州营业部**
地址：江苏省常州市武进区延政中路2号世贸中心 B 栋2008
电话：0519-88059972 0519-88059978
- ◇ **新纪元期货有限公司 杭州营业部**
地址：浙江省杭州市上城区江城路889号香榭商务大厦7-E、F
电话：0571-56282606 0571-56282608

全国统一客服热线：0516-83831105 83831109

欢迎访问我们的站点：www.neweraqh.com.cn