



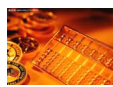
新纪元期货有限公司
NEW ERA FUTURES CO., LTD

每日期货投资导读

信息截止至 2011-6-1 17:30

目 录

【宏观经济】

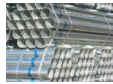


[国内外宏观经济信息](#)

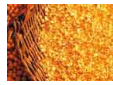
【品种聚焦】



[沪 铜](#)



[沪 锌](#)



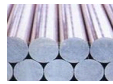
[豆类油脂](#)



[棉 花](#)



[白 糖](#)



[螺 纹 钢](#)



[强麦粳稻](#)



[股指期货](#)



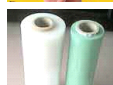
[沪 铅](#)



[天然橡胶](#)



[程序化交易](#) **[NEW]**



[化工产品](#)

【联系我们】

新纪元期货有限公司

期货研究所

分析师：魏 刚 席卫东

许治国 陈小林

王成强 高 岩

程艳荣 张 雷

刘文莉 张伟伟

石 磊

电话：0516-83831185

0516-83831160

0516-83831127

0516-83831107

地址：徐州淮海东路 153 号

邮编：221005

国内要闻

1、中国5月官方制造业 PMI 为52.0，环比回落0.9个百分点

2011年5月份，中国物流与采购联合会发布的中国制造业采购经理指数(PMI)为52.0%，环比回落0.9个百分点。

生产指数为54.9%，比上月回落0.4个百分点，该指数自2009年2月以来连续二十八个月位于临界点以上，表明制造业生产量总体呈增长态势，但增速减缓。

新订单指数为52.1%，比上月回落1.7个百分点，降至2010年8月以来的最低值，仍继续位于临界点以上，制造业新订单数量温和增长，国内外市场需求增势放缓。

主要原材料库存指数为49.5%，低于上月2.5个百分点，落至临界点以下。

从业人员指数为50.9%，比上月回落0.9个百分点，连续三个月位于临界点以上，表明制造业劳动力需求略有增长，但增速放缓。

供应商配送时间指数为49.9%，低于上月0.7个百分点，回落至临界点附近，表明制造业供应商交货时间与上月相比变化不大。

2、5月全国期市成交额逾12万亿元

中国期货业协会最新统计显示，5月全国期货市场交易规模较上月有所上升，当月成交量9380.79万手，成交额为12.03万亿元，同比分别下降31.18%和12.39%，环比分别增长14.91%和10.01%。

从各交易所来看，郑商所5月成交量为43659592手，成交额为41448.41亿元，同比分别增长11.12%和110.98%，环比分别增长12.06%和4.29%。

上期所5月成交量为25448433手，成交额为33694.70亿元，同比分别下降61.58%和43.27%，环比分别增长30.41%和32.97%。

大商所5月成交量为21286809手，成交额为13478.36亿元，同比分别增长-15.82%和20.63%，环比分别增长6.22%和1.34%。

中金所5月成交量为3413041手，成交金额为31690.59亿元，同比分别下降37.81%和32.72%，环比分别增长9.30%和2.27%。

郑商所成交量、成交额贡献较大。业内人士认为，5月棉花期货虽然价格回落，但量仓齐增、成交活跃，长江中下游的干旱也助推早籼稻期货的成交量、成交额激增，这两大品种加上春节之后就活跃的小麦品种，巩固了郑商所成交规模稳居国内交易所首位。

3、中国5月住房价格较4月上漲0.53%

中国房地产指数系统周三(6月1日)称，5月份中国100个主要城市的住房价格较4月份上涨0.53%，环比增速高于4月份的0.40%。中房指数称，针对房地产开发商和地产代理商的调查显示，5月份住房均价为每平方米人民币8,819元，4月份为每平方米人民币8,773元。中房指数称，5月份76个城市的住房价格较上月上升，21个城市较上月下降，其余3个城市与上月持平。

宏观分析师

魏刚

电话：

0516-83831185

执业证编号：

F0264451

电子邮件：

wg968@sohu.com



国际要闻

4、美国众议院投票否决了无条件提高美国债务上限

美国众议院当地时间周二(5月31日)否决了无条件提高美国债务上限,表明共和党人意在推进与白宫的赤字削减谈判。投票结果为318对97,共和党人控制的众议院否决了奥巴马无条件提高美国债务上限的议案。一些支持奥巴马的民主党人也投了反对票。

5、美国5月谘商会消费者信心指数跌至2010年11月以来新低

据谘商会周二(31日)发布报告称,美国消费者信心指数5月份骤降,主要为悲观的就业前景和未来收入预期所拖累。报告称,消费者信心指数值由4月份指数值66.0下挫至60.8。这是该指数自2010年11月份以来最低点。

消费者对未来6个月经济活动预期指数在5月份降至75.2,而4月份该指数修正值为83.2(原值82.6)。

而测量消费者对当前经济状况评价的当前形势指数由4月份的修正值40.2(原值39.6)跌至39.3。

6、美国4月中西部制造业指数7个月来首次下降

美国芝加哥联储周二(31日)公布,美国4月中西部地区制造业产出下降,为近7个月来首降,归因于日本地震导致的汽车供应链断裂。数据显示,经季节性因素调整后,芝加哥联储4月中西部地区制造业指数月率下降0.9%至83.6,3月数据经修正后为84.4。与上年同期相比,4月中西部地区制造业指数上升8.6%。

在四项分指标中,汽车业产出受日本地震影响月率大幅下降5.0%,年比上升8.6%;钢铁产出月率下降0.3%,年率上升17.5%;机械产出月率上升1.0%,年率上升14.3%;资源产出月率上升0.4%,年率上升2.7%。

7、英国制造业5月录得20个月来最缓慢复苏步伐

数据提供商 Markit 周三(1日)指出,英国制造业5月录得20个月来最缓慢复苏步伐,而且出口和消费者需求的疲软令新订单指数走低,为2年来首次;数据加重了人们对英国经济的担忧情绪。数据显示,英国5月 Markit/CIPS 制造业采购经理人指数为52.1,预期为54.1;4月为54.4,英国5月 Markit/CIPS 制造业采购经理人指数为2009年9月以来最低。

8、欧元区今日经济数据汇总

法国5月 Markit/CDAF 制造业采购经理人指数终值为54.9,预期55.0;4月为57.5,法国5月制造业采购经理人指数录得今年1月以来最低水平。

意大利制造业部门5月创下6个月来最慢复苏速度,因产出和新订单增幅疲软。数据显示,意大利5月 Markit/ADACI 制造业采购经理人指数为52.8,预期为54.0;4月为55.5。该数据自2月录得59.0的峰值后,已经连续三个月下滑。

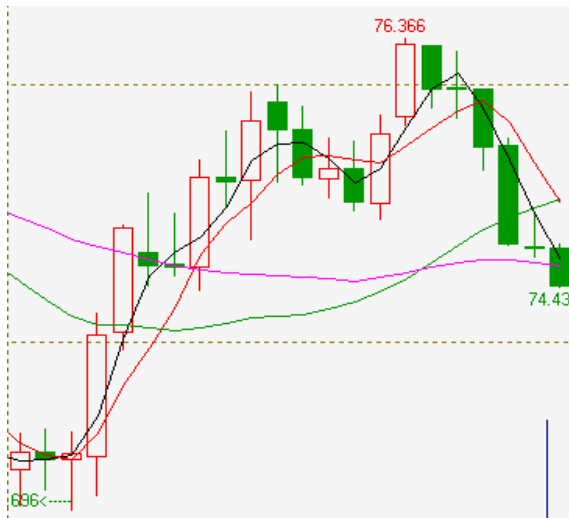
西班牙中央政府赤字今年1-4月与去年同期相比减少过半,稳步朝着达成今年预算目标前进。

瑞士信贷集团周三公布,瑞士5月 SVME 采购经理人指数升至59.2,瑞士4月 SVME 采购经理人指数为58.4,经济学家此前预计,瑞士5月 SVME 采购经理人指数为57.5。

国际大宗商品动态

信息截止至2011年6月1日17:30

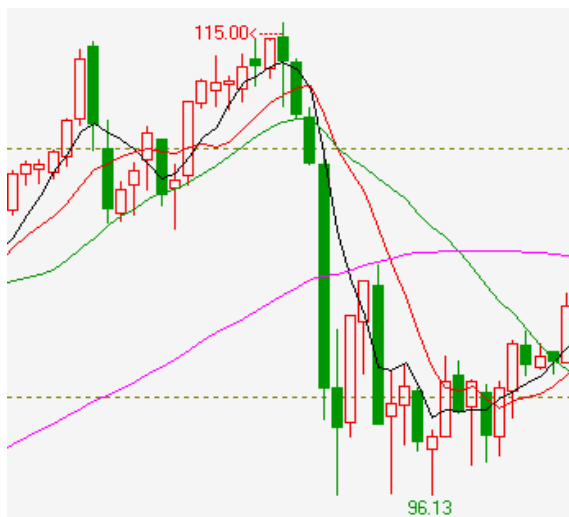
美元指数



美元指数31日开盘74.73，最高74.76，最低74.43，收于74.45，下跌0.38%。

美国5月谘商会消费者信心指数跌至2010年11月以来新低，加剧了市场对于美国经济复苏陷入迟缓的担忧，也从侧面反映了美国经济复苏的步伐并不如市场预期那么理想。疲弱的美国经济，削弱了市场对于美联储在未来提早收紧货币政策的预期。

原油指数



原油指数31日开盘101.41，最高104.27，最低101.41，收于103.67，上涨2.17%。

原油指数指数的上涨主要有以下两个因素：1，TransCanada 旗下的 Keystone 输油管道全部关闭。该管道连接着亚伯达省大油田和俄克拉荷马州的库欣原油中心。而库欣是 NYMEX 原油的交割地。近几个月库欣的原油库存一直保持的高位，而输油管道的供应中断推动了 NYMEX 原油期货的上涨。2，美元指数的下跌。

黄金（纽约金08）



纽约金08 31日开盘1539.2美元/盎司，最高1541.1美元/盎司，最低1534.8美元/盎司，收于1536.8美元/盎司，下跌0.19%。

纽约黄金期货价格小幅回落的原因主要有两个：1，黄金价格近期上涨较快促使部分投资者选择获利了结，从而打压了当天的市场行情。2，德国目前考虑放弃敦促希腊尽早重新安排债务的要求，以安排向希腊提供新的救助性贷款，这令市场对希腊获得新一轮救助贷款的预期大幅提升，从而使得市场避险情绪得到缓解，对当天金价形成一定压力。

沪铜

68500一线争夺不断 建议继续短多操作

投资策略

中期策略 近期反弹强劲，建议观望等待抛空机会。

短期策略 反弹格局不改，建议把握反弹机会日内短多操作，等待抛空机会。

市场综述

沪铜今日冲高回落，其主力1108合约早盘以68600点微幅高开，上午冲高触及近一个月高点68820点，之后震荡下跌，最低下探至68150点，最终以0.01%的跌幅报收于68310点。今日成交量和持仓量均有增加，全天成交150478手，增仓5742手至172304手。

基本面信息

1. 6月1日上海金属网现货报价69300-69580元/吨，较昨日上涨30元/吨，相对期货1106合约升水350-500元/吨，近几日期货市场窄幅波动，现价波动也很小。
2. 伦敦金属交易所1日铜库存大幅增加，增加3075吨至470850吨，上海期货交易所铜库存仓单1日没有变化。
3. 中国物流与采购联合会1日发布数据显示，5月份制造业采购经理指数 PMI 为52%，环比下降0.9个百分点，连续第二个月出现下行，降至9个月低点。

金属分析师

程艳荣

电话：0516-83831160

执业证编号：F0257634

电子邮件：

cyr@neweraqh.com.cn



技术分析



点评：

从技术上看，沪铜已经连续四天在68000—68800区间震荡，68500一线的争夺不断，但LME铜的反弹形态还没有被打破，预计沪铜将会在伦铜的提振下继续反弹，建议把握反弹节奏日内短多操作，等待抛空机会。

持仓分析

交易品种：cu1108

交易日期：20110601

名次	会员简称	成交量	比上交易日增减	名次	会员简称	持买单量	比上交易日增减	名次	会员简称	持卖单量	比上交易日增减
1	海通期货	5626	-187	1	迈科期货	6747	111	1	五矿期货	2911	-41
2	中证期货	4495	192	2	中财期货	4262	60	2	广发期货	2761	85
3	英大期货	4157	2832	3	国泰君安	4163	55	3	南华期货	2604	179
4	华泰长城	4035	504	4	东证期货	3122	462	4	浙江永安	2553	833
5	经易期货	3921	411	5	金瑞期货	3073	-485	5	东证期货	2490	250
6	南华期货	3770	-164	6	新湖期货	3020	-37	6	海通期货	2341	57
7	浙江永安	3348	-613	7	中钢期货	2805	34	7	中国国际	1970	-381
8	金瑞期货	3041	-1182	8	浙江永安	2309	-11	8	江苏苏物	1961	26
9	广发期货	2975	76	9	中粮期货	2176	477	9	江苏弘业	1935	-71
10	银河期货	2874	835	10	新纪元	2026	121	10	经易期货	1866	-875
11	信达期货	2860	602	11	华泰长城	1931	359	11	金瑞期货	1659	-706
12	鲁证期货	2819	643	12	中国国际	1798	-40	12	中信新际	1625	-21
13	东证期货	2632	-921	13	华安期货	1752	350	13	华泰长城	1621	36
14	中电投	2596	-267	14	金川集团	1660	0	14	上海通联	1439	-7
15	瑞达期货	2595	1096	15	上海五矿	1584	0	15	东吴期货	1388	182
16	中国国际	2489	870	16	银河期货	1470	-112	16	珠江期货	1351	-86
17	国海良时	2389	131	17	宝城期货	1403	716	17	上海金源	1279	-64
18	浙江新华	2336	-1268	18	海航东银	1383	34	18	美尔雅	1276	52
19	上海中期	2299	562	19	中铝国贸	1300	-200	19	浙江大地	1265	-40
20	宝城期货	2292	-88	20	南华期货	1211	231	20	浙江中大	1236	16
合计		63551	4064			49215	2125			37531	-576

点评：

从排名前20位的多空持仓大户最新动向来看，1日空头略有减仓，多头却继续大幅增仓，近期表现较好的迈科期货和中财期货继续占据多头前两名的位置，而且今日均继续增持多头，建议跟随大户把握反弹节奏，短多操作等待做空机会。

沪 锌

沪锌连续五日震荡 建议继续短多操作

投资策略

中期策略 中期空势不改，但近期反弹强劲，建议观望，等待抛空时机。

短期策略 短期反弹强劲，建议把握反弹节奏日内短多操作。

市场综述

沪锌今日继续弱势震荡，其主力1108合约早盘以17340点平开，全天保持震荡下跌之势，最高仅触及到17380，最低下探至17200点，最终以0.14%的跌幅报收于17240点。成交量大幅缩水，全天仅成交244270手，增仓11572手至230854手。

基本面信息

- 6月1日上海金属网现货报价显示1#锌报价16950-17050元/吨，继续与前几日保持持平，相对期货主力1108合约贴水190-290元/吨；0#锌报价17000-17100元/吨，继续与前几日保持持平，相对期货主力1108合约贴水140-240元/吨。现价已经连续四天保持持平，成交情况尚可。
- 伦敦交易所锌库存1日继续减少，减少250吨至854300吨；上海期货交易所锌库存1日有所减少，减少374手至305936。
- 综合媒体6月1日报道，印度矿业部周二公布的数据显示，印度4月锌产量增加至65,216吨，去年同期为56,011吨；印度4月铝产量为143,566吨，较去年同期的134,015吨增加7.1%；印度4月生产了54,240吨阴极铜，高于去年同期生产的50,525吨；印度4月铅产量增加至5,123吨，去年同期为4,563吨。

金属分析师

程艳荣

电话：0516-83831160

执业证编号：F0257634

电子邮件：

cyr@neweraqh.com.cn

技术分析



点评：

从技术上看，沪锌今日继续弱势震荡，目前已经连续五日在17100-17500之内窄幅波动，但伦锌反弹局势仍未改变，预计沪锌将会在伦锌的提振下继续反弹，建议把握反弹节奏日内短多操作，等待反弹至高点后的抛空机会。

持仓分析

交易品种：zn1108

交易日期：20110601

名次	会员简称	成交量	比上交易日增减	名次	会员简称	持买单量	比上交易日增减	名次	会员简称	持卖单量	比上交易日增减
1	中证期货	9980	1639	1	经易期货	8629	-444	1	中粮期货	10095	179
2	中国国际	7702	3409	2	上海中期	5951	149	2	国泰君安	5898	4535
3	国泰君安	7629	1334	3	一德期货	3785	489	3	一德期货	5328	-97
4	金昌期货	7268	-41	4	中粮期货	3620	-55	4	金瑞期货	4862	15
5	北京中期	7206	-2540	5	中国国际	3521	-306	5	浙商期货	4759	22
6	浙江新华	7139	-5740	6	南华期货	3486	9	6	南华期货	3310	322
7	山西三立	6319	3524	7	云晨期货	3204	29	7	中信新际	3269	-3
8	华泰长城	5810	-1558	8	华泰长城	3161	346	8	上海中期	2923	345
9	上海中期	5714	-3606	9	浙商期货	2743	188	9	华泰长城	2834	124
10	浙商期货	4946	-3654	10	银河期货	2449	30	10	国联期货	2699	-215
11	江苏弘业	4670	-751	11	国投期货	2345	-6	11	天富期货	2683	-224
12	信达期货	4366	-1085	12	五矿期货	2178	-141	12	宏源期货	2680	-171
13	浙江永安	4037	-38	13	国海良时	2169	-152	13	渤海期货	2483	71
14	新纪元	3958	861	14	广发期货	2081	255	14	海通期货	2422	-345
15	徽商期货	3941	-23	15	万达期货	2056	-15	15	深圳金汇	2381	-15
16	南华期货	3803	-6713	16	金瑞期货	1987	568	16	申万期货	2151	-35
17	上海大陆	3715	37	17	光大期货	1846	88	17	经易期货	2023	-180
18	浙江中大	3612	-2304	18	徽商期货	1798	-37	18	大有期货	1838	-63
19	方正期货	3528	-195	19	德盛期货	1759	49	19	江苏弘业	1672	-329
20	国海良时	3471	-649	20	宏源期货	1580	242	20	安信期货	1667	418
合计		108816	-18093			60348	1286			67977	4354

点评：

从排名前20位的多空持仓大户最新动向来看，1日多空双方均继续增仓，但空头增仓力度更大，建议跟随主力短线参与反弹。



白糖

下破短线反弹通道 短多宜保护性止盈

投资策略

中期策略

前期高位空单考虑逢价格回落减仓止盈，低位试探性多头头寸轻仓持有，不宜逢价格回落追加仓位。

短期策略

日 K 线收中阴下破反弹通道，现货价格小幅回落，有构筑短期小头部迹象，建议短多止盈，近两个交易日空单可谨慎持有暂不加码。

市场综述

在隔夜 ICE 原糖期货小幅反弹及昨日国储糖抛售均价仅达 6844.51 元/吨利空利多交织的背景下郑糖 1109 合约基本平开，开盘探视 6700 之后即逐级震荡走低，9:40 及 14:03 前后的两波上攻持续均仅持续 10 分钟左右，幅度未超过上一个波段高点，日内分时走势符合连续下降的波峰和波谷组合，11:00 之后日内新增的仓位大部分在尾盘前了结出场，日内资金情绪相对平稳，从资金变动看，空单增持占优。

今日日 K 线下破了近一周构筑的短线反弹通道，短线小头部形态酝酿，6734 压力屡攻不破多头信心严重受挫，昨日华泰大幅减持多单今日虽有部分接回但力度不大，需要关注的是空头主力前 20 增持仓位较分散，不存在明显共振效应，操作上建议空单谨慎持有暂不加码，获利短多应果断止盈。

基本面信息

昨日 2574200 吨国储糖竞卖全部成交，临近竞卖时间结束有效报价大增，日内最高报价 7020 元/吨，最低报价 6450 元/吨，均价 6844.51 元/吨，当日南宁现货价 7100 元/吨，本次抛售成交价格与前几次相比明显偏低，对价格形成了短期压制。

周三下午柳州电子盘延续上午的跌势，各合同下跌 21 至 56 元不等，现货合同 11061 下跌 42 元，收于 6941 元。下午主产区仅湛江下调报价 50 元/吨，其他产区报价不变，成交一般，集团继续顺价销售，成交一般或清淡。柳州、南宁现货报价维持在 7050 元/吨，波动窄，成交无起色。

道琼斯报道，虽本榨季泰国食糖产量创历史纪录，但因近期受全球需求强劲以及欧盟增加进口配额的提振，泰糖升水有所上扬。商家称本周即期交货的高等级原糖报从较 ICE 7 月合约升水 240 个点，高于上一周的 200 个点。俄罗斯、白俄以及哈萨克斯坦三国关税同盟决定将 7 月份的原糖进口关税设定为 85 美元/吨。俄罗斯食糖生产联盟称，关税同盟通常是根据上月 ICE 原糖平均价来设定次月的关税水平，5 月份 ICE 原糖均价为 21.72 美分/磅。

据每日经济新闻报道，银行间货币市场资金价格月末冲高现象并未显著缓解，银行间市场回购利率在 5 月 30 日意外大跌后，31 日重现反弹，其中隔夜利率大涨 130 个基点。因 5 月份肉、蛋价格上涨等原因，当前普遍预期 5 月 CPI 仍将处于破 5 高位，加息预期渐浓，对盘面走势来讲，加息预期比加息本身更可怕，在 5 月 CPI 公布之前的这段时间欲做多的投资者始终将有加息方面的担忧。

农产品分析师

高岩

电话：

010-84261653

执业证编号：

F0249001

电子邮件：

gaoyan@neweraqh.com.cn



技术分析



点评:

从5分钟主力线分析,主力多头攻击形态刚过0轴线未到相对高位即宣告夭折,午盘持仓曲线回落,资金量不足,OBV曲线到达相对高位走平,宜短空操作。

持仓分析

合约: SR109 日期: 2011-06-01

名次	会员简称	成交量(手)	增减量	会员简称	持买仓量	增减量	会员简称	持卖仓量	增减量
1	华泰长城	25,166	-5,634	华泰长城	32,338	2,023	中粮期货	14,460	-265
2	广发期货	24,889	-2,589	万达期货	30,193	-1,887	华泰长城	12,010	2,509
3	中辉期货	24,391	-6,340	中粮期货	16,038	438	银河期货	9,226	583
4	浙江新华	23,359	1,181	珠江期货	10,765	-192	格林期货	6,436	817
5	冠通期货	19,771	-3,436	摩根大通	7,507	20	中辉期货	6,249	-2,192
6	宝城期货	19,163	-5,379	成都倍特	7,441	308	万达期货	6,078	-420
7	海航东银	18,808	936	华联期货	6,831	69	浙江大地	5,746	-366
8	中国国际	18,389	5,719	浙江新世纪	5,546	558	渤海期货	5,118	3,711
9	万达期货	17,559	-4,903	银河期货	5,481	-1,189	浙商期货	5,029	805
10	国联期货	16,152	8,436	宏源期货	5,119	1,443	浙江新世纪	4,245	-251
11	浙江永安	14,124	-13,363	光大期货	3,803	-669	金元期货	4,108	3,699
12	经易期货	14,109	8,010	金鹏期货	3,492	659	大连良运	3,900	-45
13	银河期货	13,840	436	一德期货	3,152	8	首创期货	3,899	-535
14	浙商期货	13,112	-1,299	廊坊中糖	3,086	0	一德期货	3,890	923
15	南华期货	11,748	3,183	国贸期货	2,878	-61	成都倍特	3,859	-4
16	珠江期货	11,729	-18,287	国联期货	2,831	-19	鲁证期货	3,701	455
17	海通期货	11,662	3,414	瑞达期货	2,738	17	光大期货	3,679	-152
18	中证期货	11,528	-1,283	中钢期货	2,722	-218	浙江永安	3,555	-3,623
19	鲁证期货	11,432	-770	首创期货	2,610	-98	经易期货	3,491	-794
20	中银国际	10,982	1,720	南华期货	2,511	-41	中国国际	3,465	41
合计		331,913	-30,248		157,082	1,169		112,144	4,896

点评:

华泰长城日内成交量占榜首,持仓居多头第一空头第二,从近几日持仓变动分析,华泰持仓情绪不平稳,短线空头趋势还未形成,宜轻仓持有空单关注行情进一步演绎。



豆 油

豆油价格回落，调整箭在弦上

投资策略

中期策略 市场环境维稳，五月末六月初，豆油价格恢复性上涨，站稳 10200 多单持有

短期策略 5 日线失手，多单需离场或减仓，短期调整仍将延续，下档目标 10200

市场综述

6月1日星期三，农产品依然领跌商品，而主流商品冲高回落，市场氛围偏空。豆油主力合约 y1201 合约，开盘于 10350 点，最高冲至 10366 点，日内止跌于 10290 点，报收 10302 点，缩量成交上攻动能不足，短期调整压力极大。持续十天运行至 5 日均线上的期价，日内首次收低于线下，技术调整如期而来。

基本面信息

目前美国作物种植区的天气忧虑对农产品走势有支撑作用，截止到目前，大豆的播种仍未完全结束，作物优良率也难令人满意。据美国农业部 (USDA) 在每周作物生长报告中的数据显示，截至 5 月 29 日当周，美国大豆种植率为 51%，前一周为 41%，去年同期为 71%，五年均值为 71%。当周大豆出芽率为 27%，前一周为 12%，去年同期为 43%，五年均值为 39%。

此外谷物的出口亦保持强劲，中国采购美国黄玉米的消息，提振 CBOT 玉米价格。而从 CFTC 公布的持仓情况来看，上周大型投资客均大幅增持豆类、玉米、小麦等农产品的净多头，显示当前看多情绪依然浓郁。但自 5 月中旬以来，美盘农产品上涨幅度超过 10% 以上，而价格的持续回升可能会遇获利盘打压。周末恰国内逢端午节小长假，交易所上调保证金的举动将迫使部分资金离场，受此抛压拖累，连盘豆类期货恐将难有大的作为。

市场有消息称从四月初开始的为期两个月的食用油限价令即将到期，但企业尚未接到限价令尚未解除的明确消息，但从目前压榨企业普遍亏损的现状来看，限价令有可能悄然解除，并导致食用油价格或将迎来一波上涨。但同时国储定向销售已成事实，后期食用油价格上涨压力仍然存在，因此实际上市场价格仍然处于宏观调控的大幕之下，上涨前景并不十分乐观，密切关注政策变动。

6月1日，据大豆网了解，国内散装一级豆油均价为 10000 元/吨，与昨日持平；散装四级豆油均价为 9732 元/吨，稳定；进口毛豆油均价为 9600 元/吨，持平。

农产品分析师

王成强

电话：0516-83831127

执业证编号：F0249002

电子邮件：

wcqmail@163.com

技术分析



点评：

右图显示的是，投资家软件，第一栏豆油近两日的5分钟K线图谱，第二栏潮起潮落技术指标，第三栏三线必赢技术指标，第四栏日内操盘技术指标。

豆油价格围绕分水岭震荡下行。

主力线黏合于零轴徘徊，价格黏合于分水岭震荡下行，滞涨特征明显。

持仓分析

大连商品交易所 日成交持仓排名

合约代码：y1201 查询日期：20110601

名次	会员简称	持买单量	增减	名次	会员简称	持卖单量	增减
1	浙江大地	17,369	852	1	中粮期货	29,162	-995
2	红塔期货	17,300	-1,378	2	中粮集团	28,400	0
3	浙江永安	15,814	-331	3	国投期货	28,061	72
4	浙江中大	15,253	-5	4	中粮四海丰	20,000	0
5	中粮期货	13,667	568	5	浙江永安	11,021	-434
6	南华期货	9,609	659	6	万达期货	10,922	377
7	新湖期货	6,296	-157	7	摩根大通	10,622	-1,211
8	浙商期货	5,944	315	8	中国国际	10,582	194
9	上海浙石	5,651	5	9	浙商期货	6,721	183
10	国投期货	5,292	259	10	鲁证期货	5,459	-23
11	浙江新世纪	4,728	42	11	格林期货	4,785	646
12	重庆新涪	4,574	-100	12	信达期货	4,667	60
13	东吴期货	4,222	718	13	南华期货	4,105	105
14	格林期货	3,760	188	14	宏源期货	3,379	55
15	经易期货	3,273	-55	15	兴业期货	3,320	108
16	银河期货	3,171	-527	16	新湖期货	2,942	121
17	汇鑫期货	3,145	0	17	华泰长城	2,904	253
18	华泰长城	3,141	-173	18	广发期货	2,259	499
19	光大期货	3,083	-95	19	大连良运	2,165	-53
20	国海良时	2,999	88	20	银河期货	2,124	-90

豆油主力 y1201 合约。

多空主力资金互有增减，变动不大，而配合这种价格形态而已，没有新的做多资金的动能配合，意味着更多的调整还将进行。

密切关注仓量变动及市场交投氛围。



螺纹钢

期价横盘高位震荡

关注4850一线支撑

投资策略

中期策略 资金面趋紧和消费淡季来临，期价后市不容乐观，中线等待机会。

短期策略 期价上行压力很大，上行空间有限，建议空单逢高轻仓入场。

市场综述

今日螺纹钢主力合约 RB1110 开盘于 4877 点，盘中维持高位震荡，幅度增大。最高点 4885 点，最低点 4866 点，收盘于 4866 点。从形态上来看，收于一个带上影线的小阴线。持仓量减少 7270 手，成交量继续萎缩。技术面上下降趋势线的压力和 4900 一线压力较强，期价上行空间有限。建议投资者日内操作为主，中长线投资者以观望为主。

基本面信息

1、2011 年 5 月，中国制造业采购经理指数（PMI）为 52.0%，低于上月 0.9 个百分点。自 2009 年 3 月以来，该指数已连续二十七个月位于临界点——50% 以上的扩张区间，表明中国制造业经济总体仍处于增长态势，但增速趋缓。

2、国家发改委决定自 6 月 1 日起，15 个省市工商业、农业用电价格平均每度上调 1.67 分钱，同时上调湖北、江西、安徽三省上网电价。据研究员测算，上网电价平均上调的幅度对应煤炭成本约 50 元/吨，增厚发电企业全年利润约 235 亿元。

3、截至 5 月 30 日，秦皇岛港发热量 6000 大卡的大同优混报价 885 元/吨，发热量 5000 大卡的山西大混报价 730 元/吨，均较上周上涨 5 元/吨。数据显示，截至 5 月 25 日，环渤海动力煤平均价格为 832 元/吨，上涨 5 元/吨，已连续上涨 11 周。对此，业内人士预测，考虑到即将到来的用电高峰期，以及目前的“旱情”，动力煤价格仍然会保持高位。

4、5 月 31 日，华中一家大型钢厂高层称，国内多家钢厂已经陆续接到力拓、必和必拓和淡水河谷的三季度铁矿石报价。“基本上和二季度的价格持平，稍微下调了 1 至 2 美元。力拓三季度 62% 的 BP 粉矿价格到岸价大概在 177 美元/吨，淡水河谷三季度卡拉加斯品位 66% 粉矿协议矿到岸价格约为 198 美元/干吨。”而采用月度定价模式的必和必拓，给钢厂 6 月份的报价约为 175 美元/吨。

5、部分银行首套房贷首付提至 4 成。昨日，某按揭公司人士表示，在广州，工行、中行、农行和建行都要求首套房贷首付四成。这种调整是近期才有的变化。

6、时间逼近年中，通胀压力依旧高企，且外部流动性存在不少变数。诸多压力之下，尽管目前经济增速已现放缓，但市场人士预计，“防通胀”仍将高于“保增长”，6 月份利率、存款准备金率、汇率或许出现“三率”联动的情形。

基本面来看，利好利空因素交织，期价上行乏力，短期内钢价大幅上行的可能性不大。

金属分析师

程艳荣

电话：

0516-83831160

执业证编号：

F0257634

电子邮件：

cyr@neweraqh.com.cn

技术分析



点评:

技术上,从最近5个交易日30分钟图上可知,日内期价受到分水岭支撑,运行于分水岭之上。必盈三线主力资金线在零轴之上运行,有掉头的迹象。

W&R 威廉指标日内逐渐抬升。MACD 指标, DIFF 线和 DEA 线几乎平行,绿色能量柱有所增加。技术面压力较大,上行空间有限。

持仓分析

交易品种: rb1110

交易日期: 20110601

名次	会员简称	成交量	比上交易日增减	名次	会员简称	持买单量	比上交易日增减	名次	会员简称	持卖单量	比上交易日增减
1	海通期货	16004	-12881	1	银河期货	20962	684	1	浙江永安	29212	-1288
2	南华期货	13457	-2416	2	南华期货	20758	534	2	浙江中大	22835	-18
3	申万期货	10527	3253	3	中钢期货	17434	-1377	3	海通期货	20067	-1645
4	国泰君安	10167	-1295	4	浙江永安	15251	265	4	华安期货	14062	197
5	上海中期	8179	-5271	5	光大期货	14741	190	5	国泰君安	13239	-3716
6	鲁证期货	7744	-287	6	安信期货	11488	59	6	东兴期货	12051	2524
7	国贸期货	6969	127	7	海通期货	11227	1803	7	鲁证期货	10608	159
8	浙江永安	6731	-9635	8	国泰君安	10212	1099	8	国贸期货	8568	-40
9	华泰长城	6513	-1455	9	华泰长城	9657	767	9	渤海期货	7883	22
10	银河期货	6365	-9751	10	浙江中大	8479	60	10	华泰长城	7870	170
11	浙商期货	5820	2183	11	中粮期货	7677	-549	11	中钢期货	7622	-491
12	浙江新华	5614	-3531	12	江苏弘业	7069	288	12	银河期货	7467	139
13	光大期货	5316	174	13	招商期货	7047	581	13	东吴期货	6431	-127
14	中钢期货	5156	-4681	14	东证期货	5549	164	14	中证期货	6216	34
15	华元期货	4924	-3152	15	大有期货	5258	-72	15	南华期货	6090	-545
16	上海大陆	4830	-2530	16	广发期货	5120	-387	16	一德期货	5554	41
17	江苏弘业	4807	-1513	17	东吴期货	5002	1838	17	北京中期	5380	-11
18	北京中期	4761	-3835	18	宝城期货	4889	-715	18	上海中期	4923	26
19	东吴期货	4541	1761	19	长江期货	4847	-72	19	申万期货	4853	1578
20	华安期货	4048	-5434	20	大华期货	4432	-135	20	英大期货	4617	-4
合计		142473	-60169			197099	5025			205548	-2995

点评:

从排名前20位大户的多空持仓量来看,多头小幅增仓,空头小幅减仓。成交继续萎缩。综合而言,多空双方对峙,震荡或将加剧。



早籼稻

旱区将迎来降雨 早籼稻继续回落

投资策略

中期策略 高位空单继续持有

短期策略 期价或将维持震荡偏弱行情，以偏空操作思路为主。

市场综述

1日早籼稻低开低走，继续震荡下行。主力合约 ER1109早盘以2580元/吨小幅低开，在10日均线的压制下震荡走低，盘终以1.54%的跌幅报收于2562元/吨。成交量较昨天大幅减持，全天成交165950手，持仓量减少127996手至127996手。

基本面信息

1、现货方面，近期国内稻谷市场价格走势保持平稳，大米市场处于季节性消费淡季，需求疲软，购销趋淡。安徽省芜湖大米批发市场2010年本地产早籼稻谷收购价2100-2160元/吨，江西九江粮食批发市场2010年本地产3级早籼稻谷批发价2300元/吨，与前期持平。

2、31日，国家发改委宏观经济研究院产业所农村室主任蓝海涛表示，今年夏粮将获丰收，未受干旱影响，而秋粮中的中稻目前还处于播种期，早稻也还在抽穗期，所以目前无法得出秋粮是否将减产的结论。据悉，农业部预计将在两周后分析评估干旱对早稻、秋粮收成的影响。

3、根据天气预报，两天之后，长江中下游地区降雨将呈增多趋势，6月3日至7日将出现中到大雨，局部地区有暴雨。其中江淮、江西北部等地局部地区降雨将达到80—150毫米。一旦旱情解除，早籼稻期价大幅上行的基础将不复存在。

农产品分析师

张伟伟

电话：

0516-83831134

执业证编号：

F0269806

电子邮件：

zww0518@163.com



技术分析

点评：

从技术上看，ER1109合约日K线收阴，期价在5日均线以下运行，MACD指标红线继续缩短；5分钟期价在10日均线的压制下震荡走低。期价或将维持震荡偏弱行情，以偏空操作思路为主。



持仓分析

合约：ER109 日期：2011-06-01

名次	会员简称	成交量(手)	增减量	会员简称	持仓量	增减量	会员简称	持仓量	增减量
1	万达期货	9,959	-11,802	江西瑞奇	3,413	-34	浙江永安	12,215	295
2	信达期货	6,848	-37,079	浙江永安	2,230	808	江西瑞奇	3,856	278
3	浙江新华	5,916	-6,547	南华期货	2,053	-145	光大期货	3,168	-2
4	东海期货	5,484	-5,972	中国国际	2,011	155	美尔雅	3,106	-503
5	华泰长城	5,178	539	江苏东华	1,981	-1,174	国海良时	2,991	5
6	海通期货	4,947	-1,936	海通期货	1,962	185	华泰长城	2,655	-107
7	徽商期货	4,481	-9,318	徽商期货	1,931	-35	上海大陆	2,599	-1
8	广发期货	3,831	-5,694	浙江大地	1,908	1,497	鲁证期货	2,208	-589
9	浙江永安	3,771	-4,046	申银万国	1,558	142	方正期货	1,800	22
10	一德期货	3,628	-7,527	浙江新华	1,508	-310	广发期货	1,573	-16
11	浙江中大	3,445	-457	经易期货	1,463	-251	金鹏期货	1,483	222
12	经易期货	3,403	-1,948	银河期货	1,407	-167	海通期货	1,293	146
13	申银万国	3,303	-4,408	安粮期货	1,318	-105	中证期货	1,280	15
14	鲁证期货	3,122	-9,180	广发期货	1,219	-5	中银国际	1,235	0
15	金元期货	3,040	-3,646	英大期货	1,187	-118	国投期货	1,170	0
16	南华期货	2,828	-3,431	招商期货	1,013	-1,009	河北恒银	1,101	16
17	美尔雅	2,681	-1,853	国联期货	954	-316	道通期货	1,085	-1,923
18	国联期货	2,527	-4,320	鲁证期货	936	-125	浙江新华	1,049	194
19	东证期货	2,481	-679	成都倍特	903	-266	长江期货	1,030	-46
20	国海良时	2,416	-1,466	方正期货	895	19	徽商期货	964	-102
合计		83,289	-120,770		31,850	-1,254		47,861	-2,096

点评：

从排名前20位的多空持仓动向来看，多空双方均减持。排名第一的浙江永安没有什么大变化，近期期价或将继续回落。



股指期货

市场心理在震荡中稳定，继续反弹。

投资策略

中期策略 建立30%以下仓位多单

短期策略 逐步建立多单

市场综述

今日期指开盘后，呈现窄幅震荡整理格局，沪指围绕 30 分钟压力 2740 做反复试探，金融、钢铁等权重指标股不给力导致大盘多次无果而终。题材股成为今日市场的主导、锂电池概念、干旱概念、生物制药概念纷纷崛起，使市场活跃度增强。截至收盘，两市 A 股 1633 只股票上涨，377 只股票下跌，显示市场为强势。

基本面信息

国家统计局将于下周公布 5 月主要经济数据。分析人士认为，由于猪肉、鸡蛋等食品价格出现小幅上涨，5 月居民消费价格（CPI）涨幅可能达 5.4%—5.5%。预计 6 月加息窗口可能再度开启。

央行公开市场已连续两个月净投放。根据 Wind 资讯统计，5 月份央行公开市场净投放 2030 亿元，比 4 月份的 2960 亿元有所减少。同时，周二（5 月 31 日）发行的 1 年期央票发行利率持稳，令市场的加息预期稍有缓解。

5 月 31 日工信部发布《2011—2015 年农机工业发展规划》，规划中分析了我国农机工业发展的状况及面临的形式，确定了下一个五年规划的指导方针、主要任务以及重点发展领域，并同时提出相关的配到政策支持方针。

新疆阿拉山口建设国家级综合保税区已通过国务院审批，这是新疆首次获批的大型海关特殊监管区。

多地区频发的“血铅超标事件”迫使政府做出环保整治的“铁腕”行动。5 月 18 日，环保部下发《关于加强铅蓄电池及再生铅行业污染防治工作的通知》（以下简称通知），对企业污染物稳定达标排放、落实 500 米的卫生防护距离、建立重金属污染责任终身追究制等做出重点要求。

5 月 31 日，记者从中国电力企业联合会获悉，随着 6 月来临，全国步入迎峰度夏期，预计届时最高用电负荷将同比增长 14%左右，全国电力供应更趋紧张。

金融分析师

席卫东

电话：
025-84787995

执业证编号：

F0249000

电子邮件：

xwd@163.com



技术分析



点评:主力线继续运行在0轴以上,后市可能反弹。

持仓分析

持买单量排名				持卖单量排名			
名次	会员简称	持买单量	比上交易日增减	名次	会员简称	持卖单量	比上交易日增减
1	0001-国泰君安	3320	42	1	0001-国泰君安	5449	-265
2	0011-华泰长城	1963	-1107	2	0133-海通期货	4621	-146
3	0003-浙江永安	1647	-225	3	0018-中证期货	4487	-2240
4	0016-广发期货	1595	-238	4	0016-广发期货	2800	156
5	0002-南华期货	1509	75	5	0011-华泰长城	2530	-481
6	0006-鲁证期货	1440	-204	6	0109-银河期货	1602	646
7	0133-海通期货	1357	-125	7	0010-中粮期货	1438	-606
8	0018-中证期货	1318	139	8	0007-光大期货	996	-128
9	0017-信达期货	1271	133	9	0136-招商期货	924	-270
10	0007-光大期货	1137	369	10	0002-南华期货	822	-162
11	0136-招商期货	1024	-96	11	0131-申银万国	734	140
12	0109-银河期货	985	-239	12	0102-兴业期货	626	-9
13	0131-申银万国	853	-66	13	0115-中信建投	626	-212
14	0008-东海期货	844	-35	14	0003-浙江永安	517	147
15	0170-瑞达期货	709	-238	15	0150-安信期货	451	45
16	0128-江苏弘业	698	272	16	0156-上海东证	439	-41
17	0150-安信期货	647	-98	17	0006-鲁证期货	429	-201
18	0019-金瑞期货	635	-37	18	0121-中钢期货	415	-233
19	0009-浙商期货	633	-170	19	0017-信达期货	404	67
20	0159-中国国际	557	-89	20	0168-天琪期货	375	94
		24142	-1937			30685	-3699

点评:主力空单大幅减持,,后市可能反弹。



天然橡胶

沪胶将在震荡中寻求方向

投资策略

中期策略 观望等待方向明朗

短期策略 日内短线操作

市场综述

今日沪胶主力1109合约33000高开后，全天震荡下行，全天最高点33195，一度冲击压力线33500，无果后则迅速回落，全天最低点32420，最后收于32585，较昨日结算价下跌180点，跌幅0.55%。全天成交量较昨日略有萎缩，为868440手，持仓增加12884手至266452手。日胶指数早盘高开于402.4，全天震荡下行，尾盘则加速下跌，最终收于397.2，较昨日跌2.6，跌幅0.64%。

基本面信息

- 1日昆明云垦橡胶国标一级天然橡胶报价35400元/吨，较昨日下跌100元/吨，越南、泰国和缅甸的3#烟片胶当地报价分别为4600、4200和5300美元/吨，与昨日持平。目前橡胶期货主力1109合约和现货之间依然存在明显的倒基差。
- 周二公布的报告显示，5月份美国消费者信心指数降至60.8，而4月份修正后的指数为66，5月指数大幅下滑，为2010年11月以来的最低水平，因为消费者对就业前景和未来收入更为悲观。
- 日本汽车工业协会周二表示，由于大地震导致零部件供应短缺，使汽车厂商的运营不断受到干扰，4月日本轿车、卡车和大客车产量同比骤减60.1%，出口量同比下降67.8%。
- 国内外宏观政策经历了一轮密集发布期之后，渐归于平静，这样的政策环境为市场多头提供了信心。但由于近期农产品价格涨幅较大，特别是猪肉价格的上涨，可能带动5月CPI的上涨，引发了市场对后市5月CPI公布后央行可能会加息的担忧。30日，交通银行金融研究中心发布最新报告，预计5月CPI指数同比涨5.5%，引发央行加息一次。同时中心高级分析师唐建伟预测，6月CPI可能同比涨6%。
- 总体而言，全球宏观经济表现疲软可能拖累期价。

化工品分析师

陈小林

电话：

0516-83831107

执业证编号：

F0247440

电子邮件：

chenxiaolin80@qq.com



技术分析



点评:

从技术上看，期价低开后全天维持震荡，15分钟必赢三线指标显示，主力线与综合线一致，且迅速回落，市场主力短期看空氛围浓厚。今日分水岭走平，期价午后下穿分水岭。由于市场空方能量较大，期价明日或将继续向下运行，挑战32410支撑线。期价后市将运行32410与33250点之间，空间有限，因此后市期价有望震荡后突破此区间。

持仓分析

[上海期货交易所数据]上海橡胶[1109]持仓量龙虎榜[2011-06-01]

2011-06-01 15:13:38

多头持仓量龙虎榜					空头持仓量龙虎榜			
会员号	会员名	多头持仓	增减		会员号	会员名	空头持仓	增减
1	177	浙江大地	11932	-65	103	浙江永安	7191	2605
2	103	浙江永安	7265	-2801	157	中国国际	5802	621
3	276	华联期货	6890	31	96	南华期货	4894	303
12	125	浙江中大	2593	120	37	经易期货	2669	684
13	107	浙新世纪	2115	319	123	浙商期货	2493	-572
14	272	银河期货	2104	-449	178	江苏弘业	2391	-934
15	159	成都倍特	1889	88	58	国贸期货	2353	36
16	76	海通期货	1889	-318	295	美尔雅	2352	130
17	136	信达期货	1828	612	89	金元期货	2252	-510
18	19	宝城期货	1813	-15	177	浙江大地	2115	-18
19	128	浙江新华	1807	-182	59	瑞达期货	1939	-302
20	37	经易期货	1798	103	19	宝城期货	1929	59
合计		77330	5286		合计		66864	6089

点评:

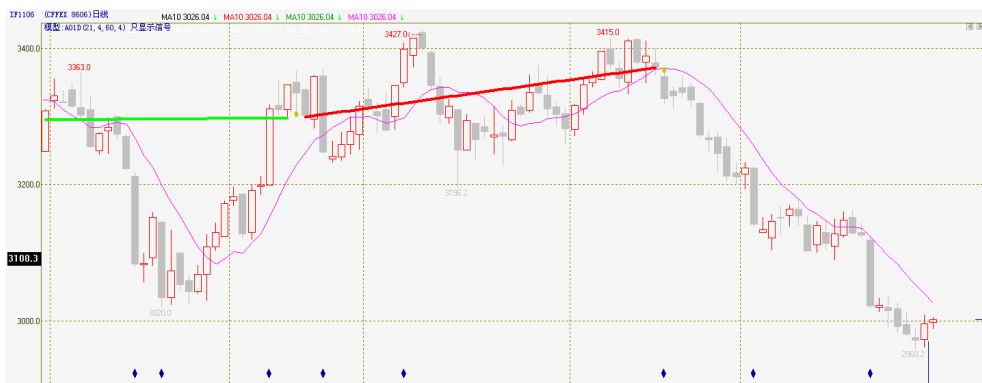
从排名前20位的多空持仓大户最新动向来看，1日多空双方均选择了大幅加仓，显示后市分歧较大。

新纪元稳健红利壹号

新纪元稳健红利壹号信号解盘

股指 1106

【日线】——空单



【30分钟】——空单



【5分钟】——多单



金融分析师

张雷

电话：
0516-83831165

执业证编号：

F0264563

电子邮件：

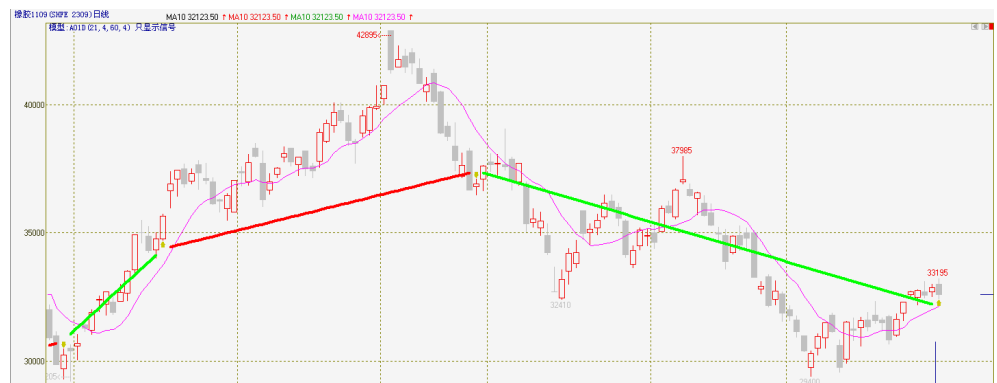
zhanglei@neweraqh.com.cn

简评：股指短线多单继续持有，短期反弹的迹象逐渐明朗。但 30 分钟和日线级别上依然持有空单，且目前国内外宏观政策压力依然沉重，反弹高度不宜过分看高。30 分钟空单可以保护性止盈。短线反弹多单持有观察。



沪胶 1109

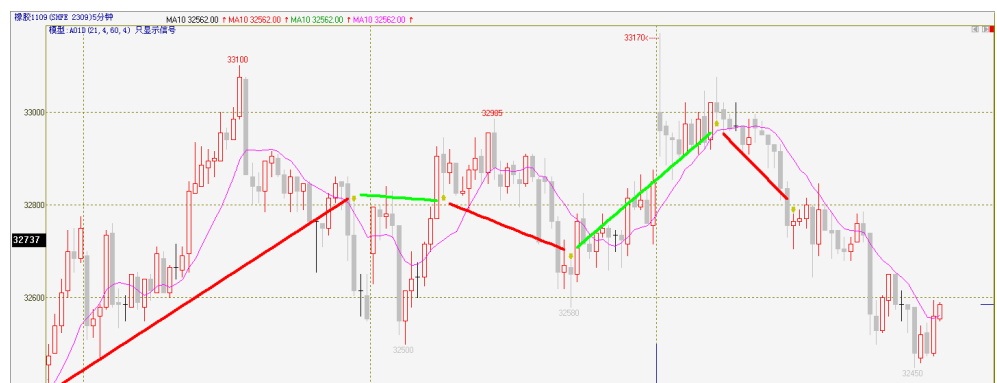
【日线】——多单



【30分钟】——空单



【5分钟】——空单



简评： 橡胶日线级别空头今日给出反手信号，鉴于30分钟和5分钟上还维持空头信号，前期长线空单今日日内高点之下逢低离场。等5分钟和30分钟信号有向上共振的趋势，可以尝试建立日线级别的反弹多单。但后市反弹高度不十分明朗，注意风险控制。



螺纹 1110

【日线】——空单



【30分钟】——空单



【5分钟】——空单

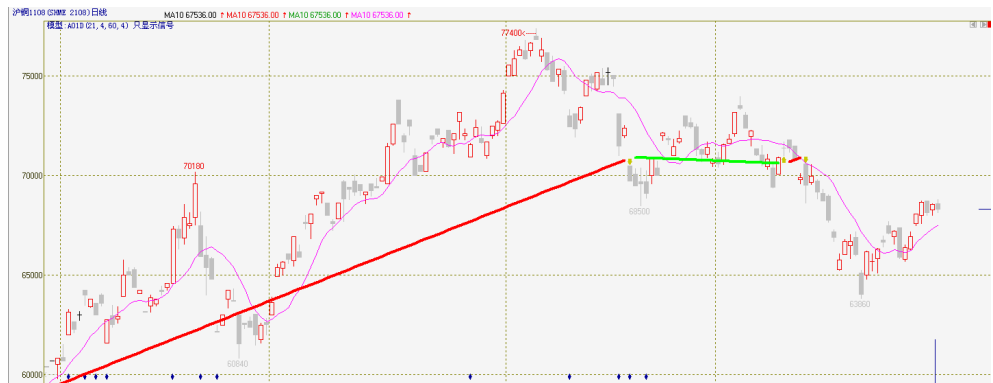


简评： 螺纹经过前期较强反弹之后，基本维持宽幅震荡状态。日线上前期空头可以继续持仓。鉴于30分钟尾盘显现弱势，未入场者寻5分钟高点布局短线空单。若螺纹受其他商品影响上拉，注意保护空头盈利。

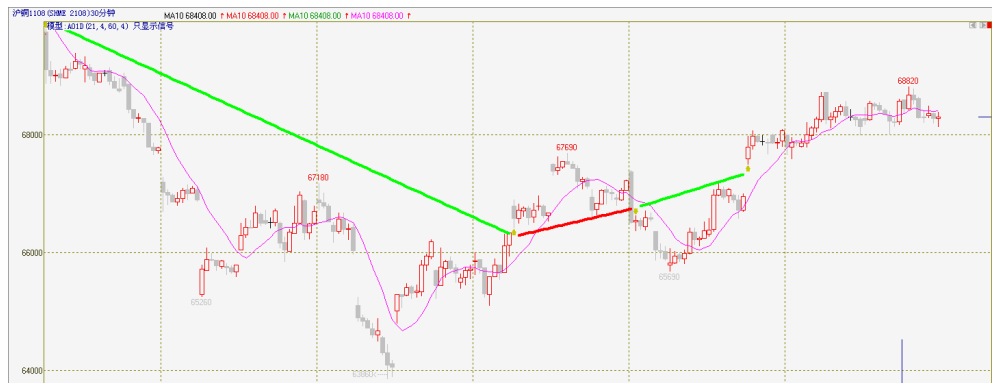


沪铜 1108

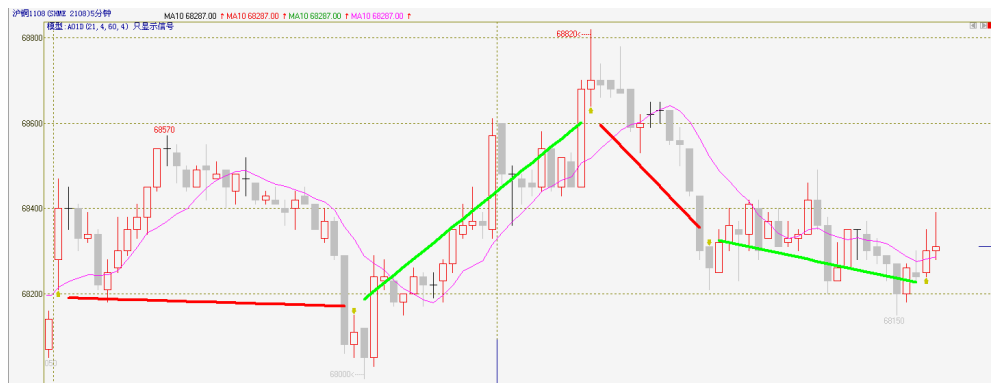
【日线】——空单



【30分钟】——多单



【5分钟】——多单



简评：沪铜处在反弹中的平台整理阶段，日内波幅较大，虽然日线上还维持者空头信号，但有向中级反弹过度的趋势。30分钟上，多单已经维持的数日，未见衰弱的迹象。5分钟上由于日内波动过大，可以参考信号短线操作。注意止盈止损。

组合策略交易

资产情况:

交易监控台 (关掉对话框自动交易也会继续运行)									
17:36:30-交易明细: 鼠标左键可查看交易痕迹, 右键可以查看交易细节.									
总可用:	853103	总资产:	999939	退出	确认选中	删	撤选中	全撤	
锁定资金:	0	保证金:	146836	暂停	确认全部	清	-B	-S	-O
操作次数:	1	成功率:		设置	删预埋	清预埋	全平	/B	/S
成功次数:		浮利:	600	改参	批开	批平	反手	BS	SB

持仓情况:

收益曲线	今日委托	交易明细	持仓列表	尚未成交	本地预埋	待确认单	<input checked="" type="checkbox"/> 单击到屏	拷
商品	数量	均价	可平	买/卖	盈亏	保证金		
橡胶1109	6	32630	6	卖	600	146836		

今日操作:

收益曲线	今日委托	交易明细	持仓列表	尚未成交	本地预埋	待确认单	<input checked="" type="checkbox"/> 单击到屏	拷
序	商品	买/卖	开/平	价格	数量	盈利	成交时间	
1	橡胶1109	卖	开	32630	6		14:01:31 06/01	

说明: 本策略组合选择了股指、沪胶和螺纹三个品种运行新纪元稳健宏利一号的核心程序。对品种间的资金和参数上的配合进一步做了优化。三个品种之间相互影响、相互联系, 以更好的实现“稳定宏利”的核心观念。

初始资金: 1,000,000

操作平台: 新纪元·经典期货版

运行方式: 后台全自动运行



沪铅

沪铅震荡回落调整 17000关口展开争夺

投资策略

中期策略 短期经济前景不明朗，谨慎观望。

短期策略 价格多空双方继续在17000这一位置展开争夺，由于价格未能有效突破，操作上震荡偏空思路对待。

市场综述

今日沪铅小幅高开之后下探，开盘价即是当日最高价17085，全天形成一个三级跳水的走势，收盘以16955报收。国内现货市场铅价三日基本保持不变。下游持币观望，采购意愿低迷。沪铅近期反弹势头逐步减弱，三日收阴，前期反弹面临修正，自昨日17000破位后，今日多空双方继续在这一位置展开争夺。短期经济前景不明朗，在无实质利好消息出现的情况下，短线轻仓操作上为主。

基本面信息

美国上周公布的费城制造业指数及各地区制造业指数均大幅回落，这也表明五月ISM制造业指数大幅回落的可能性加大，一些经济学家认为，五月该指数可能从4月的60.4回落至56左右。而制造业的大幅回落将增大投资者对于美国经济增速放缓的担忧。周二公布的数据显示美国5月消费者信心指数下滑至60.8，美国经济指标大不如之前，正拖累基本金属价格。关注即将公布的周度初请失业金人口数据和5月非农就业人口数据。

中国物流与采购联合会(CFLP)发布的5月份中国制造业采购经理指数(PMI)为52.0%，环比回落0.9个百分点。该指数继续保持在50%以上。从走势上看，今年以来PMI除3月份短暂回升以外，持续小幅回落，显示出经济增速逐渐趋缓。虽然PMI走低至52.0，但仍维持扩张趋势；宏观政策面临进一步收紧可能。商品上行压力加大。

欧盟委员会(European Commission)5月27日公布，欧元区5月经济信心指数降至105.5，经济学家此前预期该指数为105.7。欧元区4月经济信心指数经修正后为106.1，初值为106.2。欧元区17国5月经济信心连续第三个月下滑，因该地区债务危机呈现恶化趋势，同时大宗商品价格的高企也令经济增长前景蒙上阴影。经合组织(Organization for Economic Cooperation and Development, OECD)25日指出，欧元区2011年经济增长可能弱于美国。

金属分析师

刘文莉

电话：0516-83831165

执业证编号：F0269810

电子邮件：

1253401339@qq.com



技术分析



点评: 价格三日收阴, 短期反弹存在一个修正的过程。自昨日破位17000后, 今日多空继续在这一位置展开争夺, 后期密切注意此位置突破的有效性, 多单在此需谨慎。

持仓分析

交易品种: pb1109

交易日期: 20110601

名次	会员简称	成交量	比上交易日增减	名次	会员简称	持买单量	比上交易日增减	名次	会员简称	持卖单量	比上交易日增减
1	徽商期货	256	94	1	徽商期货	384	176	1	安信期货	602	-2
2	海通期货	182	-138	2	中粮期货	281	-4	2	南华期货	466	-2
3	经易期货	111	70	3	宝城期货	206	-8	3	一德期货	441	7
4	上海中期	109	-42	4	江苏苏物	169	4	4	中银国际	334	34
5	申万期货	104	65	5	红塔期货	164	-7	5	五矿期货	276	1
6	英大期货	89	-35	6	中信新际	131	0	6	华元期货	173	0
7	上海金源	82	-73	7	上海大陆	130	1	7	中钢期货	157	0
8	银河期货	81	-38	8	上海中期	124	20	8	浙江永安	153	-2
9	江苏苏物	64	1	9	五矿期货	123	3	9	中证期货	136	17
10	南华期货	56	16	10	经易期货	122	-67	10	上海中期	119	-21
11	上海通联	52	52	11	金瑞期货	113	4	11	深圳金汇	112	4
12	宝城期货	51	-86	12	海通期货	87	-1	12	迈科期货	101	0
13	湘财祈年	51	-8	13	银河期货	85	-8	13	新纪元	94	0
14	江苏弘业	50	-54	14	华泰长城	83	-4	14	瑞达期货	87	23
15	北京中期	49	-27	15	浙江永安	82	1	15	珠江期货	80	0
16	瑞达期货	48	-3	16	广发期货	78	6	16	光大期货	73	-1
17	上海大陆	37	15	17	云晨期货	78	0	17	华泰长城	56	-14
18	华泰长城	36	-71	18	信达期货	75	3	18	江苏东华	50	0
19	鲁证期货	35	-19	19	金发期货	66	0	19	银河期货	50	15
20	中银国际	34	-166	20	华安期货	66	-1	20	中粮期货	46	0
合计		1577	-447			2647	118			3606	59

点评: 从持仓变动来看, 价格在17000附近的分歧较大, 多空双方都较前几日大幅增持, 后市震荡加剧, 密切关注资金量变动。

免责声明

本报告的信息来源于已公开的资料，我们力求但不保证这些信息的准确性、完整性或可靠性。报告内容仅供参考，报告中的信息或所表达观点不构成期货交易依据，新纪元期货有限公司不对因使用本报告的内容而引致的损失承担任何责任。投资者不应将本报告为作出投资决策的惟一参考因素，亦不应认为本报告可以取代自己的判断。在决定投资前，如有需要，投资者务必向咨询期货研究员并谨慎决策。

本报告旨在发送给新纪元期货有限公司的特定客户及其他专业人士。报告版权仅为新纪元期货有限公司所有，未经书面许可，任何机构和個人不得以任何形式翻版、复制和发布。如引用发布，需注明出处为新纪元期货有限公司研究所，且不得对本报告进行有悖原意的引用、删节和修改。

新纪元期货有限公司对于本免责声明条款具有修改权和最终解释权。

联系我们

- ◇ **新纪元期货有限公司 总部**
地址：江苏省徐州市淮海东路153号新纪元期货大厦
电话：0516-83831105 83831109
- ◇ **新纪元期货有限公司 北京东四十条营业部**
地址：北京市东城区东四十条68号平安发展大厦407室
电话：010-84261653
- ◇ **新纪元期货有限公司 南京营业部**
地址：南京市北门桥路10号04栋3楼
电话：025-84787997 84787998 84787999
- ◇ **新纪元期货有限公司 广州营业部**
地址：广东省广州市越秀区东风东路703号粤剧院文化大楼11层
电话：020-87750882 87750827 87750826
- ◇ **新纪元期货有限公司 苏州营业部**
地址：苏州园区苏华路2号国际大厦六层
电话：0512-69560998 69560988
- ◇ **新纪元期货有限公司 常州营业部**
地址：江苏省常州市武进区延政中路2号世贸中心 B 栋2008
电话：0519-88059972 0519-88059978
- ◇ **新纪元期货有限公司 杭州营业部**
地址：浙江省杭州市上城区江城路889号香榭商务大厦7-E、F
电话：0571-56282606 0571-56282608

全国统一客服热线：0516-83831105 83831109

欢迎访问我们的站点：www.neweraqh.com.cn