



新纪元期货有限公司  
NEW ERA FUTURES CO., LTD

# 每日期货投资导读

信息截止至 2011-6-2 17:30

## 目 录

### 【宏观经济】



[国内外宏观经济信息](#)

### 【品种聚焦】



[沪 铜](#)



[沪 锌](#)



[豆类油脂](#)



[棉 花](#)



[白 糖](#)



[螺 纹 钢](#)



[强麦粳稻](#)



[股指期货](#)



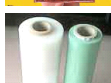
[沪 铅](#)



[天然橡胶](#)



[程序化交易](#) **[NEW]**



[化工产品](#)

### 【联系我们】

#### 新纪元期货有限公司

#### 期货研究所

分析师：魏 刚 席卫东

许治国 陈小林

王成强 高 岩

程艳荣 张 雷

刘文莉 张伟伟

石 磊

电话：0516-83831185

0516-83831160

0516-83831127

0516-83831107

地址：徐州淮海东路 153 号

邮编：221005

## 国内要闻

## 1、央行：地方融资平台贷款清理正推进

央行1日晚间公布的《2010中国区域金融运行报告》介绍了其2008年以来对全国各地方政府融资平台贷款情况的专项调查结果。报告显示，截至2010年年末，全国共有地方政府融资平台1万余家，较2008年年末增长25%以上。其中，县级(含县级市)平台约占70%。同时，平台贷款在人民币各项贷款中占比不超过30%。

## 2、3年期央票再启

央行于5月12日重启暂停近半年的3年期央票发行，重启后首次发行量为400亿元，中标利率3.80%。后因流动性紧张未再发行，直至本周一央行再次要求交易商上报3年期央票需求。作为重启后的第二次发行，本周3年期央票发行规模为230亿元，较前次减少逾四成。而央行同时公告发行的3月期央票发行量则较上周的10亿元大幅增加，为150亿元。

## 3、中国工信部：上半年规模以上工业增加值料同比增长13.5%

中国工信部周四(6月2日)发布报告称，预计上半年规模以上工业增加值同比增长13.5%左右。低于今年前4月14.2%的增速；但在保障性住房建设和战略性新兴产业配套政策逐步落实，今年全年工业投资总体增速仍将保持在25%左右。

工信部网站周四刊发的2011年中国工业经济运行春季报告称，投资是拉动原材料工业增长的主要动力，预计上半年原材料行业增加值同比增长11%-12%；装备工业增加值同比增长16.5%左右；消费品工业增加值增速稳定在14%左右；电子工业增加值增速稳定在15%左右。

工信部表示，央行货币政策在有效抑制流动性过剩的同时，也加大了企业资金压力，小企业获取银行贷款难度加大，今年央行两次加息推动企业融资成本在不断上升。

## 4、万亿资本流向新兴经济体 中国成最大目的地

国际金融学会(IIF)1日预测，2011年全球资本将有10410亿美元流向新兴经济体，2012年将达10560亿美元，中国是最大的国际资本净流入目的地，约占新兴经济体吸引资本总量的四分之一。

根据IIF的这份报告，2010年新兴经济体吸引了9900亿美元的私营资本，比当年1月份预期的高800多亿美元，2011年的预期也比今年1月预测的高800多亿美元，主要是因为中国和巴西吸引外来资本的势头明显好于预期。埃及因为局势动荡，导致资本外流。

报告所说的资本除了外国直接投资外，也包括投向股票市场的外资以及银行间的资本流动。从2008年以来，中国一直是国际私人资本最大的目的地，2010年到2012年私营资本净流入都在2500亿美元上下，是巴西的近两倍，是印度的近3倍。

## 宏观分析师

### 魏刚

电话：

0516-83831185

执业证编号：

F0264451

电子邮件：

wg968@sohu.com



## 国际要闻

### 4、美国商务部：考虑对中国高压钢瓶征收反倾销及反补贴税

美国商务部周三(6月1日)表示,计划就是否对进口自中国的高压钢瓶征收关税展开调查。美国政府正在考虑对进口自中国的高压钢瓶征收反倾销及反补贴税,这种商品通常被用于运输压缩或液化天然气。2010年美国从中国进口的高压钢瓶货值从2009年的2910万美元增长至4880万美元。此次调查若要继续进行下去,美国国际贸易委员会(International Trade Commission)首先必须确定美国高压钢瓶生产商是否可能受到了进口自中国的高压钢瓶的损害,有关该裁定的表决预计在6月27日左右进行。

### 5、联储副主席耶伦：当前宽松货币政策依然恰当

美联储(FED)副主席耶伦周四(6月2日)表示,当前的宽松货币政策依然恰当,因失业率仍较高且通胀受抑,预期中期失业率持高,通胀水平维持疲软。

耶伦表示,没有什么迹象显示低利率导致可能危及金融稳定的金融失衡情况。美联储正在密切关注投资者追逐较高收益的趋势,是否会推高银团联贷市场的价格,包括大量资金流向组合式杠杆贷款。金融杠杆的整体使用情况明显低于危机前水平,只是在过去一年间才略有上升。

耶伦指出,目前金融失衡问题较少,但部分地区需加强金融监管,不会绝对排除美联储利用货币政策来阻止失衡的可能性,但这只是作为最终手段。

### 6、欧盟委员会：批准爱尔兰和西班牙银行业援助计划延期

欧盟委员会(European Commission)周三(6月1日)表示,已根据欧盟(EU)成员国救助规则,批准将爱尔兰和西班牙信贷机构的担保计划延展六个月,最新截止日期为2011年12月31日。欧盟委员会表示,上述展期举措很有针对性和相称性,而且在时间和范围上也具有限定性。

### 7、欧洲央行6月料维稳利率,或调升今年GDP及通胀预估

据国际知名财经媒体周三(6月1日)公布的调查显示,欧洲央行在7月以前将维持利率不变,但可能在下周的会议上提高2011年经济增长和通胀预估。

受访74位分析师中,没有人认为欧洲央行6月9日的会议将调高目前为1.25%的利率。欧洲央行行长特里谢在上月的声明中弃用了“强烈警戒”和“高度警惕”这两个字眼,似乎为6月加息关上了大门。一般来说这两个词都是即将加息的征兆。但分析师相信,距离欧洲央行加息也不会太远。

预估中值显示,到今年年底时,欧洲央行将把指标利率调升至1.75%,以控制通胀,与上月中旬进行的调查结果一致。调查还显示,到2012年末指标利率将达到2.5%。

### 8、希腊总理周五将同欧元集团主席容克举行紧急会晤

希腊总理帕潘德里欧将在周五(6月3日)与卢森堡总理、欧元集团主席容克举行紧急会晤,商讨希腊在未来需进一步实施的紧缩政策,国际评审将会要求希腊采取更为彻底的削减开支政策,而这一削减开支政策将作为向希腊提供新援助贷款的条件。容克近期批评希腊在削减债务和改革公共部门上动作缓慢。希腊政府当前同欧盟和国际货币基金组织(IMF)的谈判接近尾声,希腊希望于本月早些时候从欧盟和IMF获得至关重要的第五笔援助贷款,总额为120亿欧元。

## 国际大宗商品动态

信息截止至2011年6月2日17:30

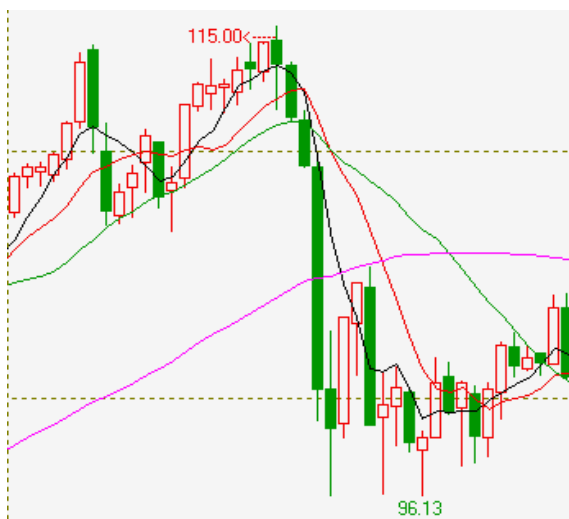
### 美元指数



美元指数1日开盘74.46，最高74.94，最低74.31，收于74.8，上涨0.45%。

昨日美元指数呈现探底回升的走势，欧元则是冲高回落。美国昨日公布的经济数据令美元承压，盘中创下了近两周的新低74.31。但德国法兰克福汇报 (FAZ) 周三报导，目前似乎可以肯定国际货币基金组织 (IMF) 不会在6月底向希腊支付第五笔援助金的份额，但预计 IMF 将参与对希腊的新援助计划，该消息打压欧元下滑。英国英国5月 Markit/CIPS 制造业采购经理人指数为2009年9月以来最低。数据公布后，英镑/美元快速跳水。

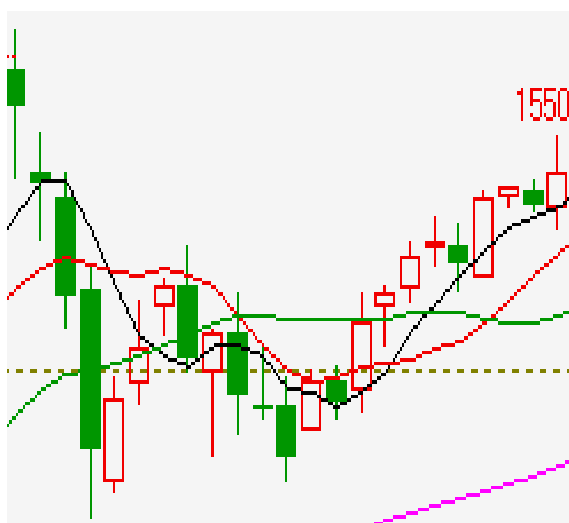
### 原油指数



原油指数1日开盘103.69，最高104.22，最低100.85，收于100.90，下跌2.67%。

原油指数大幅下跌的原因有：1，美国、欧洲及亚洲经济数据疲软，市场担心原油需求将会下降。2，股市、其他商品下跌拖累。3，美国石油协会 (API) 周三收盘后报告截至5月27日一周原油库存增加350万桶，汽油库存增加150万桶。

### 黄金 (纽约金08)



纽约金08 1日开盘1535.9美元/盎司，最高1550.8美元/盎司，最低1530.7美元/盎司，收于1543.2美元/盎司，上涨0.42%。

1日公布的美国、欧洲及亚洲的数据显示制造业成长放缓，令投资者对全球经济复苏的步伐产生了质疑。宏观经济数据的疲弱增加了未来经济增长的不确定性，提振了投资者的避险需求。持仓量方面，全球最大的黄金 ETF-SPDR 的黄金持有量为1212.87吨，较前一天增加2.13吨。

## 沪铜

### 沪铜反弹受阻 建议观望或日内短线操作

#### 投资策略

**中期策略** 中长线下跌趋势不改，建议观望等待抛空机会。

**短期策略** 反弹受阻，短期震荡，观望或日内短多操作。

#### 市场综述

沪铜今日低开平走，受伦铜周三夜晚大跌影响，沪铜主力1108合约早盘以67500点跳空低开，上午缓慢下跌，最低下探至67300点，下午开始反弹，尾盘在股指及大宗商品拉升的提振下出现小幅拉升，收回部分跌幅，最高触及67820点，最终以1.11%的跌幅报收于67660点。全天成交148090手，增仓2300手至174604手。

#### 基本面信息

- 6月2日上海金属网现货报价68650-68950元/吨，较昨日上涨30元/吨，相对期货1106合约升水350-500元/吨。
- 伦敦金属交易所2日铜库存继续增加，增加2650吨至473500吨，上海期货交易所铜库存仓单2日减少301吨至23698吨。自3月进入消费旺季以来，上海期货交易所的库存不断下降，目前库存较3月1日的库存量78556吨下降54858吨。虽近期 LME 铜库存在逐渐增加，但自5月份以来上海期货交易所、LME、COMEX 三大交易所的铜库存之和依然明显下降。
- 美国民间就业服务机构(ADP Employer Services)周三发布的报告显示，5月ADP民间就业人数增加3.8万人，远低于分析师预期的增加17.5万人。5月ADP就业人数为2010年9月以来最低。
- 美国供应管理协会(ISM)周三公布,ISM 5月制造业采购经理人指数为53.5(预估为57.7),4月为60.4,美国5月ISM制造业PMI指数跌至2009年9月以来最低。

## 金属分析师

### 程艳荣

电话：0516-83831160

执业证编号：F0257634

电子邮件：

[cyr@neweraqh.com.cn](mailto:cyr@neweraqh.com.cn)

## 技术分析



### 点评：

从技术上看,受LME铜周三大跌影响,沪铜今日脱离了前几日的争夺区间,向下回补上周四的跳空缺口,但缺口并未完全回补,67180-67300之间仍有空间,从指标上看,5日均线回头向下,10日均线也有走平的趋势,MACD红柱继续缩短,已现短期下行苗头,5分钟主力线跟随意愿较强,建议暂时观望或日内短线操作。

## 持仓分析

交易品种：cu1108

交易日期：20110602

| 名次 | 会员简称 | 成交量   | 比上交易日增减 | 名次 | 会员简称 | 持买单量  | 比上交易日增减 | 名次 | 会员简称 | 持卖单量  | 比上交易日增减 |
|----|------|-------|---------|----|------|-------|---------|----|------|-------|---------|
| 1  | 海通期货 | 6530  | 902     | 1  | 迈科期货 | 6449  | -298    | 1  | 五矿期货 | 2874  | -37     |
| 2  | 浙江永安 | 4900  | 1552    | 2  | 中财期货 | 4307  | 25      | 2  | 南华期货 | 2684  | 80      |
| 3  | 中证期货 | 3787  | -708    | 3  | 国泰君安 | 4128  | -35     | 3  | 海通期货 | 2638  | 297     |
| 4  | 南华期货 | 3426  | -344    | 4  | 中钢期货 | 3418  | 613     | 4  | 东证期货 | 2622  | 132     |
| 5  | 华泰长城 | 3393  | -642    | 5  | 金瑞期货 | 3233  | 160     | 5  | 中国国际 | 2557  | 587     |
| 6  | 金瑞期货 | 3363  | 322     | 6  | 新潮期货 | 3160  | 140     | 6  | 江苏苏物 | 2262  | 301     |
| 7  | 广发期货 | 3060  | 85      | 7  | 东证期货 | 3102  | -20     | 7  | 金瑞期货 | 2150  | 491     |
| 8  | 中电投  | 3042  | 446     | 8  | 浙江永安 | 2625  | 316     | 8  | 广发期货 | 2113  | -648    |
| 9  | 经易期货 | 2994  | -927    | 9  | 中粮期货 | 2206  | 30      | 9  | 浙江永安 | 1899  | -654    |
| 10 | 银河期货 | 2905  | 31      | 10 | 华安期货 | 2175  | 423     | 10 | 江苏弘业 | 1841  | -94     |
| 11 | 东证期货 | 2812  | 180     | 11 | 新纪元  | 2122  | 96      | 11 | 中信新际 | 1749  | 124     |
| 12 | 浙江新华 | 2800  | 464     | 12 | 中国国际 | 1787  | -11     | 12 | 一德期货 | 1648  | 509     |
| 13 | 浙江中大 | 2777  | 809     | 13 | 华泰长城 | 1700  | -231    | 13 | 云晨期货 | 1578  | 500     |
| 14 | 一德期货 | 2733  | 510     | 14 | 上海五矿 | 1584  | 0       | 14 | 珠江期货 | 1488  | 137     |
| 15 | 中国国际 | 2690  | 201     | 15 | 金川集团 | 1580  | -80     | 15 | 浙江中大 | 1454  | 218     |
| 16 | 鲁证期货 | 2643  | -176    | 16 | 中铝国贸 | 1460  | 160     | 16 | 东吴期货 | 1436  | 48      |
| 17 | 信达期货 | 2497  | -363    | 17 | 宝城期货 | 1440  | 37      | 17 | 华泰长城 | 1435  | -186    |
| 18 | 江苏弘业 | 2459  | 343     | 18 | 广发期货 | 1435  | 652     | 18 | 银河期货 | 1369  | 641     |
| 19 | 浙新世纪 | 2300  | 505     | 19 | 海航东银 | 1394  | 11      | 19 | 浙江大地 | 1332  | 67      |
| 20 | 浙商期货 | 2258  | 366     | 20 | 北京首创 | 1300  | 186     | 20 | 上海金源 | 1302  | 23      |
| 合计 |      | 63369 | 3556    |    |      | 50605 | 2174    |    |      | 38431 | 2536    |

### 点评：

从排名前20位的多空持仓大户最新动向来看,2日多空双方均有增仓,但空头增仓力度略强,近期表现较好的多头大户迈科期货今日小幅减仓,但仍居多头榜首,建议观望或日内短线操作。



## 沪 锌

### 17000点支撑仍存 沪锌短期或将维持震荡

#### 投资策略

**中期策略** 中期空势不改，但短期陷入震荡，建议观望，等待抛空时机。

**短期策略** 短期或有可能维持震荡，建议观望或日内短线操作。

#### 市场综述

沪锌今日低开高走，受伦锌周三夜晚下跌影响，沪锌主力1108合约早盘以17120点跳空低开，上午保持窄幅波动，尾盘在股指和周围商品拉升的提振下走高，17000点支撑仍有效，最低下探至17080点，最高触及17240点，最终以0.23%的跌幅报收于17220点。全天仅成交243444手，减仓11690手至219164手。

#### 基本面信息

- 6月2日上海金属网现货报价显示1#锌报价16850-16950元/吨，较昨日下跌100元/吨，相对期货主力1108合约贴水190-290元/吨；0#锌报价16900-17000元/吨，较昨日下跌100元/吨，相对期货主力1108合约贴水140-240元/吨。期价打破五日的平衡出现下跌，现价也跟随期价下跌，打破了前几日的持平状态
- 伦敦交易所锌库存2日继续减少，减少100吨至854200吨；上海期货交易所锌库存2日增加377吨至306313吨。

## 金属分析师

### 程艳荣

电话：0516-83831160

执业证编号：F0257634

电子邮件：

[cyr@neweraqh.com.cn](mailto:cyr@neweraqh.com.cn)

### 技术分析



#### 点评：

从技术上看，MACD红柱继续缩短，受伦锌下跌影响，沪锌跳空低开，但期价尾盘上拉，LME 锌今日反弹收回部分跌幅，预示短期内多头力量依旧比较强大，从技术指标上看，期价跌破5日均线，10日均线处暂受支撑，5分钟主力线在0轴之上运行，短期或有可能维持震荡，建议观望或日内短线操作。

### 持仓分析

交易品种：zn1108

交易日期：20110602

| 名次 | 会员简称 | 成交量    | 比上交易日增减 | 名次 | 会员简称 | 持买单量  | 比上交易日增减 | 名次 | 会员简称 | 持卖单量  | 比上交易日增减 |
|----|------|--------|---------|----|------|-------|---------|----|------|-------|---------|
| 1  | 国泰君安 | 8784   | 1155    | 1  | 经易期货 | 8584  | -45     | 1  | 中粮期货 | 9784  | -311    |
| 2  | 中证期货 | 7494   | -2486   | 2  | 上海中期 | 5377  | -574    | 2  | 一德期货 | 5371  | 43      |
| 3  | 金昌期货 | 7338   | 70      | 3  | 南华期货 | 3870  | 384     | 3  | 金瑞期货 | 4629  | -233    |
| 4  | 银河期货 | 6739   | 3593    | 4  | 中粮期货 | 3562  | -58     | 4  | 浙商期货 | 4365  | -394    |
| 5  | 浙江新华 | 6375   | -764    | 5  | 中国国际 | 3501  | -20     | 5  | 华泰长城 | 3415  | 581     |
| 6  | 浙商期货 | 6272   | 1326    | 6  | 一德期货 | 3331  | -454    | 6  | 中信新际 | 3290  | 21      |
| 7  | 华泰长城 | 6229   | 419     | 7  | 云晨期货 | 3108  | -96     | 7  | 海通期货 | 3103  | 681     |
| 8  | 江苏弘业 | 6071   | 1401    | 8  | 华泰长城 | 2829  | -332    | 8  | 南华期货 | 2791  | -519    |
| 9  | 北京中期 | 6011   | -1195   | 9  | 瑞达期货 | 2683  | 1165    | 9  | 天富期货 | 2678  | -5      |
| 10 | 海通期货 | 5853   | 2666    | 10 | 浙商期货 | 2591  | -152    | 10 | 宏源期货 | 2543  | -137    |
| 11 | 南华期货 | 5639   | 1836    | 11 | 国投期货 | 2345  | 0       | 11 | 上海中期 | 2533  | -390    |
| 12 | 国联期货 | 5600   | 2243    | 12 | 五矿期货 | 2258  | 80      | 12 | 渤海期货 | 2518  | 35      |
| 13 | 上海大陆 | 4728   | 1013    | 13 | 广发期货 | 2174  | 93      | 13 | 深圳金汇 | 2497  | 116     |
| 14 | 上海中期 | 4710   | -1004   | 14 | 万达期货 | 2152  | 96      | 14 | 经易期货 | 2449  | 426     |
| 15 | 浙江中大 | 4568   | 956     | 15 | 国海良时 | 2055  | -114    | 15 | 申万期货 | 2104  | -47     |
| 16 | 一德期货 | 4551   | 1535    | 16 | 银河期货 | 1780  | -669    | 16 | 国联期货 | 2072  | -627    |
| 17 | 信达期货 | 4360   | -8      | 17 | 金瑞期货 | 1712  | -275    | 17 | 大有期货 | 1904  | 66      |
| 18 | 瑞达期货 | 4357   | 1245    | 18 | 光大期货 | 1702  | -144    | 18 | 国泰君安 | 1753  | -4145   |
| 19 | 浙江永安 | 4148   | 111     | 19 | 德盛期货 | 1560  | -199    | 19 | 中国国际 | 1724  | 277     |
| 20 | 徽商期货 | 3580   | -361    | 20 | 浙江永安 | 1485  | -46     | 20 | 浙江永安 | 1678  | 28      |
| 合计 |      | 113407 | 13751   |    |      | 58639 | -1360   |    |      | 63201 | -4534   |

#### 点评：

从排名前20位的多空持仓大户最新动向来看，2日多空双方均有减仓，但空头减仓力度更大，显示空头地位出逃意愿强，短期继续反弹的可能性较大，建议观望或日内短线操作。



## 豆 油

### 豆市日内轮动上涨，豆油增仓放量收高

#### 投资策略

##### 中期策略

市场环境维稳，五月末六月初，豆油价格恢复性上涨，站稳 10200 多单持有

##### 短期策略

5 日线失而复得，形态上显现强势特征；但 10370 到 10400 压力区域仍待考验，做出突破多单持有，否则，多单谨慎减仓

#### 市场综述

6月2日星期四，农产品有止跌迹象，而豆类油脂午后得到资金青睐，轮动上涨。豆油主力合约 y1201 合约，开盘于 10296 点，最高冲至 10366 点同昨日最高价，日内止跌于 10274 点，报收 10360 点，成交近 44 万手，增仓 2 万 7 千余手，收中阳线。日内商普遍先抑后扬，早盘受隔夜影响疲弱，而午后大幅回升，豆类油脂轮动走强，端午佳节降至，肉蛋价格上涨提振期货粕市盘面。

#### 基本面信息

单单从日内的走势来看，端午降至，各地鸡蛋禽肉价格普遍上涨，提振豆粕上行突破压力 3360，提振豆市作用明显，而油脂市场考虑到更多的是限价令解除后，其价格补涨的潜力，并忽视了后期国际定向抛储的利空因子。

市场有消息称从四月初开始的为期两个月的食用油限价令即将到期，但企业尚未接到限价令尚未解除的明确消息，但从目前压榨企业普遍亏损的现状来看，限价令有可能悄然解除，并导致食用油价格或将迎来一波上涨。但同时国储定向销售已成事实，后期食用油价格上涨压力仍然存在，因此实际上市场价格仍然处于宏观调控的大幕之下，上涨前景并不十分乐观，密切关注政策变动。

## 农产品分析师

### 王成强

电话：0516-83831127

执业证编号：F0249002

电子邮件：

wcqmail@163.com

周末恰国内逢端午节小长假，交易所上调保证金的举动将迫使部分资金离场，受此抛压拖累，连盘豆类期货恐将难有大的作为。

目前美国作物种植区的天气忧虑对农产品走势有支撑作用，截止到目前，美豆的播种仍未完全结束，作物优良率也难令人满意。据美国农业部 (USDA) 在每周作物生长报告中的数据显示，截至 5 月 29 日当周，美国大豆种植率为 51%，前一周为 41%，去年同期为 71%，五年均值为 71%。当周大豆出芽率为 27%，前一周为 12%，去年同期为 43%，五年均值为 39%。这对芝加哥豆市仍存在基础提振作用。

6月2日，江苏张家港地区豆油工厂报价，一级豆油10100元/吨，四级豆油9900元/吨。浙江杭州地区豆油贸易商报价，一级豆油价格10100元/吨。

### 技术分析

**点评：**

右图显示的是，投资家软件，第一栏豆油近两日的5分钟K线图谱，第二栏潮起潮落技术指标，第三栏三线必赢技术指标，第四栏日内操盘技术指标。

豆油价格围绕分水岭震荡后上行。

主力线早盘上穿零轴后高上扬，表面主力资金看好日内走势，午后半小时价格发力上攻，价格远离多空分水岭。



### 持仓分析

#### 大连商品交易所 日成交持仓排名

合约代码: y1201 查询日期: 20110602

| 名次 | 会员简称  | 持买单量   | 增减     | 名次 | 会员简称  | 持卖单量   | 增减    |
|----|-------|--------|--------|----|-------|--------|-------|
| 1  | 浙江大地  | 17,348 | -21    | 1  | 中粮期货  | 32,492 | 3,330 |
| 2  | 浙江中大  | 16,428 | 1,175  | 2  | 国投期货  | 29,337 | 1,276 |
| 3  | 浙江永安  | 16,341 | 527    | 3  | 中粮集团  | 28,400 | 0     |
| 4  | 中粮期货  | 14,323 | 656    | 4  | 中粮四海丰 | 20,000 | 0     |
| 5  | 红塔期货  | 12,314 | -4,986 | 5  | 浙江永安  | 11,470 | 449   |
| 6  | 南华期货  | 9,476  | -133   | 6  | 摩根大通  | 11,322 | 700   |
| 7  | 浙商期货  | 7,181  | 1,237  | 7  | 万达期货  | 11,281 | 359   |
| 8  | 新湖期货  | 6,417  | 121    | 8  | 中国国际  | 10,973 | 391   |
| 9  | 上海浙石  | 5,598  | -53    | 9  | 浙商期货  | 6,512  | -209  |
| 10 | 东吴期货  | 5,153  | 931    | 10 | 鲁证期货  | 5,565  | 106   |
| 11 | 国投期货  | 4,918  | -374   | 11 | 格林期货  | 5,146  | 361   |
| 12 | 浙江新世纪 | 4,783  | 55     | 12 | 信达期货  | 4,922  | 255   |
| 13 | 江苏弘业  | 4,136  | 1,142  | 13 | 南华期货  | 4,020  | -85   |
| 14 | 重庆新涪  | 4,094  | -480   | 14 | 兴业期货  | 3,920  | 600   |
| 15 | 银河期货  | 3,711  | 540    | 15 | 宏源期货  | 3,588  | 209   |
| 16 | 信达期货  | 3,685  | 1,255  | 16 | 广发期货  | 2,973  | 714   |
| 17 | 万达期货  | 3,619  | 683    | 17 | 华泰长城  | 2,950  | 46    |
| 18 | 国海良时  | 3,525  | 526    | 18 | 新湖期货  | 2,914  | -28   |
| 19 | 经易期货  | 3,523  | 250    | 19 | 银河期货  | 2,383  | 259   |
| 20 | 海通期货  | 3,372  | 668    | 20 | 大连良运  | 2,154  | -11   |

豆油主力 y1201 合约。

主力红塔期货多头大幅减仓近五千手多单，而有其他投机力量分别增仓千手；主力空头集中于中粮套保资金力量。

密切关注仓量变动及市场交投氛围。



## 白糖

### 销售数据短线提振有效 短多逢冲高止盈

#### 投资策略

##### 中期策略

前期高位空单逢价格回落减仓止盈，低位试探性多头头寸轻仓持有，不宜逢价格回落追加仓位。

##### 短期策略

受最新销售数据等提振期价强势反弹阳包阴重回5日均线之上，前几日空头头寸应严格控制风险率，价格冲高则获利短多应抓住平仓止盈机会。

#### 市场综述

受到美国经济数据不理想以及原油走低的影响，隔夜整个商品市场出现整体下跌，美国股市跌幅超过2%，ICE 原糖7月主力大跌3.31%，强力下破5日均线，郑糖受拖累低开至6600整数关口附近，恰逢5月26日上涨跳空缺口，空头日内明显无向下打压跌破6600并回补这一上涨跳空的决心，广西等主产区公布截至5月底产销数据向好，价格明显受到提振，持仓成交温和增加价格稳步震荡走高，最后一小时加速上攻改变上行角度，幅度超过60点，1109合约涨56点即0.84%报收于6718，长阳收复6700失地，盘尾获利单了结集中。

今日的长阳线上攻吞噬昨日小阴线呈阳包阴组合，9月合约期价再度收复5日均线及6700关口支撑位，5日均线虽上行角度略转缓但仍未向下拐头，短期内空头做空信心并不坚定，日线级别 MACD 红色柱线再度增长，快慢线交叉开口略有放大，前几交易日短空头寸应控制好仓位，低位获利短多可逢价格冲高止盈。

#### 基本面信息

现货市场上，广西现货价格稳中有降，南宁中间商报价7060元/吨，报价持稳，销量清淡。周四华北销区价格稳中有跌，天津现货报价7300元/吨，库存薄弱，成交一般。华南、华中等地也均维持前一日报价，长沙7240元/吨，郑州7300元/吨，广州7180-7200元/吨，湛江7130-7180元/吨；华东部分地区有所回调，上海7300元/吨，杭州7350-7400元/吨，均回落20元/吨。

今日广西糖协公布了最新的产销数据，截至5月31日，广西全区累计销糖418万吨，同比上榨季减少40.6万吨；工业库存254.8万吨，同比多1.6万吨；产销率62.13%，同比下降2.44个百分点。同时从云南省糖协获悉，云南省本榨季制糖生产于5月30日顺利结束。全省甘蔗入榨面积383.22万亩，累计入榨甘蔗1412.92万吨(同比增加48万吨)，产糖176.17万吨(同比减少近1万吨)，平均出糖率12.47%(同比减少0.51个百分点)，全国糖产量1045万吨基本可以确定。从整体情况上来看，受高糖价以及替代糖作用，国内消费持续低迷，本榨季国内销糖情况一直低于上榨季。不过目前国内即将迎来夏季消费高峰期，5月份单月广西销糖量达到80万吨，高于上榨季同期的58万吨，随着天气逐渐转热，食糖纯消费期也逐步深入，二季度消费淡季将逐渐步入尾声，消费清淡对价格上涨的抑制作用将减弱。

本周三 ICE 糖市原糖期货价格冲高回落后全线下挫。当日1107期约糖价大跌

## 农产品分析师

### 高岩

电话：

010-84261653

执业证编号：

F0249001

电子邮件：

[gaoyan@neweraqh.com.cn](mailto:gaoyan@neweraqh.com.cn)



77点（-3.3%），收于22.46美分/磅。本次回跌一定程度上是受到了印度马邦批准建92家新糖厂、俄罗斯大幅提高7、8月份食糖进口关税等消息影响，但从日K线组合形态分析，当前反弹通道未受到破坏，随后仍将有反弹新高出现，短线不宜悲观看反弹终结。

### 技术分析



**点评:**

5分钟主力线日内展开长距离多头攻击，配合价格上行角度，盘尾仍不见乏力迹象，短线强势明显；当前需要注意的是潮起潮落及KDJ等同时到达超买高位，6700之上以获利短多平仓为主暂不追多。

### 持仓分析

| 名次 |       | 会员简称    | 成交量(手) | 增减量   | 会员简称    | 持仓量    | 增减量   | 会员简称    | 持仓量    | 增减量 |
|----|-------|---------|--------|-------|---------|--------|-------|---------|--------|-----|
| 1  | 华泰长城  | 47,768  | 22,602 | 华泰长城  | 30,699  | -1,639 | 中粮期货  | 14,710  | 250    |     |
| 2  | 广发期货  | 29,062  | 4,173  | 万达期货  | 26,897  | -3,296 | 华泰长城  | 9,127   | -2,883 |     |
| 3  | 浙江新华  | 23,251  | -108   | 中粮期货  | 15,211  | -827   | 银河期货  | 8,918   | -308   |     |
| 4  | 万达期货  | 20,046  | 2,487  | 珠江期货  | 10,816  | 51     | 中辉期货  | 6,789   | 540    |     |
| 5  | 国联期货  | 19,589  | 3,437  | 摩根大通  | 7,507   | 0      | 万达期货  | 6,484   | 406    |     |
| 6  | 中辉期货  | 18,231  | -6,160 | 成都倍特  | 7,046   | -395   | 格林期货  | 5,927   | -509   |     |
| 7  | 珠江期货  | 17,698  | 5,969  | 华联期货  | 6,955   | 124    | 浙江大地  | 5,833   | 87     |     |
| 8  | 冠通期货  | 17,464  | -2,307 | 浙江新世纪 | 5,771   | 225    | 中国国际  | 5,587   | 2,122  |     |
| 9  | 宝城期货  | 17,215  | -1,948 | 银河期货  | 5,234   | -247   | 浙江永安  | 5,370   | 1,815  |     |
| 10 | 海航东银  | 15,010  | -3,798 | 宏源期货  | 4,726   | -393   | 东证期货  | 4,389   | 3,414  |     |
| 11 | 上海中期  | 14,967  | 4,747  | 国贸期货  | 4,005   | 1,127  | 光大期货  | 4,228   | 549    |     |
| 12 | 鲁证期货  | 14,561  | 3,129  | 光大期货  | 3,902   | 99     | 浙商期货  | 4,097   | -932   |     |
| 13 | 浙江永安  | 14,497  | 373    | 浙江永安  | 3,698   | 2,494  | 首创期货  | 4,066   | 167    |     |
| 14 | 徽商期货  | 12,875  | 1,936  | 金鹏期货  | 3,680   | 188    | 大连良运  | 3,935   | 35     |     |
| 15 | 浙商期货  | 12,620  | -492   | 中国国际  | 3,358   | 1,377  | 成都倍特  | 3,905   | 46     |     |
| 16 | 中国国际  | 12,349  | -6,040 | 一德期货  | 3,104   | -48    | 江苏弘业  | 3,695   | 942    |     |
| 17 | 东海期货  | 12,319  | 2,469  | 廊坊中糖  | 3,086   | 0      | 上海中期  | 3,604   | 334    |     |
| 18 | 经易期货  | 11,670  | -2,439 | 首创期货  | 2,642   | 32     | 浙江新世纪 | 3,575   | -670   |     |
| 19 | 中证期货  | 11,448  | -80    | 南华期货  | 2,617   | 106    | 申银万国  | 3,521   | 358    |     |
| 20 | 浙江新世纪 | 11,253  | 1,052  | 国海良时  | 2,596   | 2,034  | 鲁证期货  | 3,234   | -467   |     |
| 合计 |       | 353,893 | 29,002 |       | 153,550 | 1,012  |       | 110,974 | 5,296  |     |

**点评:**

价格冲高过程中领军多头主力华泰及万达等平仓积极，空头净增仓略占优势，因此不应对价格再度攻击6734压力位时多头资金的表现寄予太高期望，再度攻击失败则空头主力加仓打压顺利成章。

## 螺纹钢 期价技术性支撑较强 短期内难有突破

### 投资策略

**中期策略** 基本面无明显因素刺激，中线以观望为主，静待方向性突破。

**短期策略** 期价受到10日均线支撑，建议多单轻仓逢低入场。

### 市场综述

今日螺纹钢主力合约 RB1110跳空低开于4856点，快速下跌，触及日内最低点4839点，受到10日均线支撑，盘中维持弱势震荡，逐步拉升，尾盘收于4861点，最高点4864点。从形态上来看，收于一个长下影线的小阳线。持仓量减少27112手，成交量有小幅增加。技术面上下方10日均线支撑较强，上方受到下降趋势线压制，期价涨跌两难。建议投资者日内操作为主，中长线投资者以观望为主。

### 基本面信息

1、2日螺纹钢现货市场报价略有上涨，涨幅主要在10-20元/吨。从整体看，全国28个主要城市HRB400螺纹钢均价5333元/吨(实重)，较前一日上涨8元/吨；28个主要城市8mm高线4956元/吨，较前一日上涨4元/吨。进口铁矿石价格，6月1日，63.5%印粉矿报价为178美元/吨，较前一日下跌1美元/吨。

2、受困于上游原材料和下游需求两头的压力，日本两家竞争力都很强的钢铁企业，在合并的道路上又迈出了实质性的一步。在春节宣布了合并意向后，新日铁公司与住友金属工业公司昨天表示，已向日本反垄断监察机构提交了正式的合并请求，双方计划在2012年10月前完成合并。

3、中国指数研究院昨天发布“百城价格指数”报告显示，今年5月，全国100个城市住宅平均价格较上月上涨0.53%，其中北京住房价格微涨0.23%，均价为22914元/平方米。

4、本周末即将迎来端午小长假，市场再燃加息预期。今年以来，央行货币政策保持“一月一提准”和“隔月一加息”的节奏。业内人士表示，无论是根据货币政策的整体节奏，还是基于5月份的CPI预期，央行将于端午节假期加息已然成为大概率事件。

5、美国行业研究机构供应管理协会1日公布的数据显示，美国5月份制造业采购经理人指数由4月份的60.4下降至53.5，表明美国制造业活动有所放缓。受到当天公布的就业及制造业数据远低于预期的影响，加上评级机构穆迪调低希腊主权信用评级，1日纽约股市三大股指均下跌超过2%，其中道琼斯指数收盘下跌近280点，创下去年8月份以来最大单日跌幅。

随着国家各种政策的不断出台，基本上利好利空因素错综交织。期价拉锯整理，弱势震荡，积极寻找突破方向。后市若无明显利好利空因素的刺激，期价或将重陷箱形整理态势。

## 金属分析师

### 程艳荣

电话：

0516-83831160

执业证编号：

F0257634

电子邮件：

[cyr@neweraqh.com.cn](mailto:cyr@neweraqh.com.cn)

## 技术分析



### 点评:

技术面上,从最近5个交易日30分钟图上可知,日内期价受到分水岭的强力压制。必赢三线主力资金线在零轴之上运行,盘中与零轴交织在一起。MACD指标,DIFF线在DEA线下方运行,开口有所放大,绿色能量柱较大幅度增加。技术面压力较大,上行乏力。

## 持仓分析

交易品种:rb1110

交易日期:20110602

| 名次 | 会员简称 | 成交量    | 比上交易日增减 | 名次 | 会员简称 | 持买单量   | 比上交易日增减 | 名次 | 会员简称 | 持卖单量   | 比上交易日增减 |
|----|------|--------|---------|----|------|--------|---------|----|------|--------|---------|
| 1  | 浙江永安 | 18625  | 11894   | 1  | 南华期货 | 20715  | -43     | 1  | 浙江永安 | 27698  | -1514   |
| 2  | 海通期货 | 17461  | 1457    | 2  | 银河期货 | 20563  | -399    | 2  | 浙江中大 | 23052  | 217     |
| 3  | 国泰君安 | 15997  | 5830    | 3  | 中钢期货 | 17916  | 482     | 3  | 海通期货 | 20168  | 101     |
| 4  | 南华期货 | 11963  | -1494   | 4  | 光大期货 | 15154  | 413     | 4  | 华安期货 | 14141  | 79      |
| 5  | 上海中期 | 11203  | 3024    | 5  | 浙江永安 | 13556  | -1695   | 5  | 鲁证期货 | 10671  | 63      |
| 6  | 国贸期货 | 9921   | 2952    | 6  | 安信期货 | 11764  | 276     | 6  | 渤海期货 | 9153   | 1270    |
| 7  | 银河期货 | 9088   | 2723    | 7  | 海通期货 | 11207  | -20     | 7  | 东兴期货 | 8778   | -3273   |
| 8  | 中钢期货 | 8742   | 3586    | 8  | 华泰长城 | 10427  | 770     | 8  | 国泰君安 | 7977   | -5262   |
| 9  | 北京中期 | 8640   | 3879    | 9  | 国泰君安 | 9071   | -1141   | 9  | 华泰长城 | 7847   | -23     |
| 10 | 华泰长城 | 7681   | 1168    | 10 | 浙江中大 | 7992   | -487    | 10 | 中钢期货 | 7834   | 212     |
| 11 | 申万期货 | 7317   | -3210   | 11 | 中粮期货 | 7356   | -321    | 11 | 银河期货 | 7664   | 197     |
| 12 | 华安期货 | 7301   | 3253    | 12 | 招商期货 | 7039   | -8      | 12 | 中证期货 | 6410   | 194     |
| 13 | 鲁证期货 | 6631   | -1113   | 13 | 江苏弘业 | 6902   | -167    | 13 | 南华期货 | 6326   | 236     |
| 14 | 上海大陆 | 6559   | 1729    | 14 | 广发期货 | 6517   | 1397    | 14 | 东吴期货 | 6243   | -188    |
| 15 | 安信期货 | 5599   | 4870    | 15 | 东证期货 | 5010   | -539    | 15 | 一德期货 | 5562   | 8       |
| 16 | 光大期货 | 5572   | 256     | 16 | 长江期货 | 4914   | 67      | 16 | 国贸期货 | 5340   | -3228   |
| 17 | 中信新际 | 5487   | 1446    | 17 | 东吴期货 | 4891   | -111    | 17 | 申万期货 | 5140   | 287     |
| 18 | 浙江新华 | 5473   | -141    | 18 | 宝城期货 | 4661   | -228    | 18 | 上海中期 | 4976   | 53      |
| 19 | 国联期货 | 4938   | 2738    | 19 | 大有期货 | 4301   | -957    | 19 | 北京中期 | 4528   | -852    |
| 20 | 江苏弘业 | 4894   | 87      | 20 | 中银国际 | 4202   | -1      | 20 | 深圳金汇 | 4324   | 1302    |
| 合计 |      | 179092 | 44934   |    |      | 194158 | -2712   |    |      | 193832 | -10121  |

### 点评:

从排名前20位大户的多空持仓量来看,多空双方均有减仓,空方减仓力度更大,投资者离场观望的情绪日益浓厚。综合而言,短期内受空头放量减仓影响,期价可能会小幅上升,中期偏空思路操作。



## 早籼稻

### 资金关注度下降 早籼稻冲高回落

#### 投资策略

**中期策略** 高位空单谨慎持有

**短期策略** 期价仍将维持震荡偏弱，以偏空操作为主。

#### 市场综述

干旱炒作或将告一段落，资金逐渐离场，周四早籼稻冲高回落，震荡整理。主力合约 ER1109 早盘以 2555 元/吨 小幅低开，开盘半小时内拉伸至日内最高点 2580 元/吨，随后震荡走低，盘终报收于 2563 元/吨，较上一交易日结算价下跌 10 元/吨，跌幅 0.39%。成交量较昨天略有减少，全天成交 155660 手，持仓量减少 5366 手至 122630 手。

#### 基本面信息

1、现货方面，近期国内稻谷市场价格走势保持平稳。据市场监测，5 月份以来，江苏扬州粮油购销平缓、交易平淡，由于当地米厂收购减缓、大米出货加快，近期市场稻谷价格基本平稳，大米价格稳中下跌。江西九江粮食批发市场 2010 年本地产 3 级早籼稻谷批发价 2300 元/吨，与前期持平。

2、经国家有关部门批准，定于 6 月 2 日在安徽粮食批发交易市场及其联网市场举行国家临时存储稻谷竞价销售交易会，本次计划销售稻谷 1361198 吨，实际成交 96257 吨，成交率 7.07%，其中：早籼稻计划销售 162319 吨，实际成交 17102 吨，成交率 10.54%，成交均价 1909 元/吨；中晚籼稻计划销售 1198879 吨，实际成交 79155 吨，成交率 6.6%，成交均价 2006 元/吨。

3、天气预报显示，3 日起，长江中下游地区将迎来明显降雨天气，部分地区将伴有短时雷雨、大风等强对流天气。降雨有利于增加库塘蓄水，改善农田土壤墒情，缓和早稻分蘖孕穗、一季稻移栽用水不足的局面。但由于今年以来长江中下游地区降水明显偏少，部分地区湖库前期水位下降明显、蓄水严重不足，降水过程仍难以使湖库蓄水明显增加。

## 农产品分析师

### 张伟伟

电话：

0516-83831134

执业证编号：

F0269806

电子邮件：

[zww0518@163.com](mailto:zww0518@163.com)



## 技术分析

### 点评：

从技术上看，ER1109合约日K线带长上影的小阳线，期价下破10日均线，MACD指标红线继续缩短，KDJ指标继续向下运行；5分钟期价在60日线之下运行，上涨乏力，短期期价仍将维持震荡偏弱行情，以偏空操作思路为主。



## 持仓分析

合约：ER109 日期：2011-06-02

| 名次 | 会员简称 | 成交量(手) | 增减量    | 会员简称 | 持买仓量   | 增减量  | 会员简称 | 持卖仓量   | 增减量   |
|----|------|--------|--------|------|--------|------|------|--------|-------|
| 1  | 万达期货 | 9,914  | -45    | 江西瑞奇 | 3,968  | 555  | 浙江永安 | 11,319 | -896  |
| 2  | 浙江新华 | 6,047  | 131    | 海通期货 | 1,987  | 25   | 江西瑞奇 | 3,826  | -30   |
| 3  | 浙江永安 | 5,822  | 2,051  | 浙江大地 | 1,946  | 38   | 美尔雅  | 3,475  | 369   |
| 4  | 海通期货 | 4,759  | -188   | 徽商期货 | 1,855  | -76  | 光大期货 | 3,178  | 10    |
| 5  | 徽商期货 | 4,428  | -53    | 中国国际 | 1,806  | -205 | 国海良时 | 2,923  | -68   |
| 6  | 东海期货 | 3,963  | -1,521 | 南华期货 | 1,624  | -429 | 鲁证期货 | 2,866  | 658   |
| 7  | 金鹏期货 | 3,481  | 1,322  | 浙江新华 | 1,527  | 19   | 上海大陆 | 2,512  | -87   |
| 8  | 广发期货 | 3,133  | -698   | 银河期货 | 1,395  | -12  | 华泰长城 | 2,308  | -347  |
| 9  | 长江期货 | 3,052  | 1,300  | 申银万国 | 1,365  | -193 | 方正期货 | 1,774  | -26   |
| 10 | 申银万国 | 2,924  | -379   | 广发期货 | 1,327  | 108  | 广发期货 | 1,572  | -1    |
| 11 | 经易期货 | 2,912  | -491   | 浙江永安 | 1,314  | -916 | 万达期货 | 1,534  | 1,199 |
| 12 | 鲁证期货 | 2,896  | -226   | 五矿期货 | 1,217  | 541  | 金鹏期货 | 1,442  | -41   |
| 13 | 浙商期货 | 2,871  | 556    | 英大期货 | 1,211  | 24   | 成都倍特 | 1,335  | 1,181 |
| 14 | 美尔雅  | 2,829  | 148    | 江苏东华 | 1,194  | -787 | 中证期货 | 1,296  | 16    |
| 15 | 国联期货 | 2,756  | 229    | 安粮期货 | 1,184  | -134 | 中银国际 | 1,235  | 0     |
| 16 | 华泰长城 | 2,586  | -2,592 | 方正期货 | 1,087  | 192  | 国投期货 | 1,172  | 2     |
| 17 | 宝城期货 | 2,585  | 217    | 招商期货 | 1,059  | 46   | 河北恒银 | 1,084  | -17   |
| 18 | 南华期货 | 2,571  | -257   | 宏源期货 | 1,026  | 232  | 长江期货 | 1,051  | 21    |
| 19 | 东吴期货 | 2,357  | 283    | 冠通期货 | 991    | 292  | 湖南金信 | 1,002  | 238   |
| 20 | 浙江中大 | 2,320  | -1,125 | 浙商期货 | 906    | 31   | 海通期货 | 949    | -344  |
| 合计 |      | 74,206 | -1,338 |      | 29,989 | -649 |      | 47,853 | 1,837 |

### 点评：

从排名前20位的多空持仓动向来看，空方略有增仓。排名第一的浙江永安没有什么大变化，近期期价仍将继续回落。



## 股指期货

### 突发利空大幅下跌，需要震荡稳定。

#### 投资策略

**中期策略** 建立30%以下仓位多单

**短期策略** 逐步建立多单

#### 市场综述

今日期指受外围股市大跌影响，跳空低开，沪指开盘一度跌至 2710 点，两市板块几全线飘绿。盘中黄金、陶瓷板块逆势飘红，诸多板块纷纷有所反弹，沪指低位震荡。随后，金融股盘中跳水午后沪指继续下探，跌破周一低点 2689 点，最低下探至 2676.84 点。其后，主力启动煤炭股护盘，股指随即止跌小幅回升，两市多个板块跌幅亦有所收窄。

#### 基本面信息

受到当天公布的就业及制造业数据远低于预期的影响，加上评级机构穆迪调低希腊主权信用评级，1 日纽约股市三大股指均下跌超过 2%，其中道琼斯指数收盘下跌近 280 点，创下去年 8 月份以来最大单日跌幅。

央行：今年经济增长动能足 将继续稳健货币政策

近日信托业内再度流传房地产信托业务被暂停的消息，称日前有关部门已经以口头通知和书面通知的形式通知了相关信托公司，要求“房地产信托余额不得超过 4 月底的规模。”

接近汇金公司高层的权威人士向财新记者透露，汇金近期并无任何在二级市场增持四大国有商业银行股票的计划。

央行 1 日晚间公布的《2010 中国区域金融运行报告》介绍了其 2008 年以来对全国各地方政府融资平台贷款情况的专项调查结果。报告显示，截至 2010 年年末，全国共有地方政府融资平台 1 万余家，较 2008 年年末增长 25% 以上。其中，县级（含县级市）平台约占 70%。同时，平台贷款在人民币各项贷款中占比不超过 30%。

6 月 2 日，有 7 家电企发布公告称将上调上网电价。在这之前，有 3 家公司也提高了上网电价。

4 月 18 日以来，上证综指急剧杀跌 10% 以上。就在市场情绪低迷的当口，一批上市公司开始陆续停牌，并提出增发方案。Wind 数据显示，2011 年 4 月以来，A 股市场共计发布了 72 份定向增发预案。其中，40 家上市公司的大股东计划参与认购，占有定向增发预案的 55.56%，这一比例要高于 1-3 月份的 47.13% 和 2010 年全年的 46.45%。

国家“十二五”石化装备产业发展目标正式浮出水面：将通过发展高端设备，推进大型成套设备国产化，大力发展节能环保技术装备，提高自主创新能力等，推进石化装备产业由大向强转变。

## 金融分析师

### 席卫东

电话：

025-84787995

执业证编号：

F0249000

电子邮件：

xwd@163.com



## 技术分析



**点评：**主力线回到0轴以上，后市可能反弹。

## 持仓分析

| 持买单量排名 |           |       |         | 持卖单量排名 |           |       |         |
|--------|-----------|-------|---------|--------|-----------|-------|---------|
| 名次     | 会员简称      | 持买单量  | 比上交易日增减 | 名次     | 会员简称      | 持卖单量  | 比上交易日增减 |
| 1      | 0001-国泰君安 | 3372  | 52      | 1      | 0001-国泰君安 | 5865  | 416     |
| 2      | 0003-浙江永安 | 1664  | 17      | 2      | 0133-海通期货 | 4593  | -28     |
| 3      | 0002-南华期货 | 1605  | 96      | 3      | 0018-中证期货 | 3835  | -652    |
| 4      | 0011-华泰长城 | 1496  | -467    | 4      | 0016-广发期货 | 2893  | 93      |
| 5      | 0016-广发期货 | 1378  | -217    | 5      | 0011-华泰长城 | 2418  | -112    |
| 6      | 0006-鲁证期货 | 1303  | -137    | 6      | 0010-中粮期货 | 1102  | -336    |
| 7      | 0133-海通期货 | 1277  | -80     | 7      | 0136-招商期货 | 1022  | 98      |
| 8      | 0017-信达期货 | 1108  | -163    | 8      | 0109-银河期货 | 947   | -655    |
| 9      | 0109-银河期货 | 1028  | 43      | 9      | 0007-光大期货 | 874   | -122    |
| 10     | 0007-光大期货 | 1007  | -130    | 10     | 0115-中信建投 | 726   | 100     |
| 11     | 0018-中证期货 | 974   | -344    | 11     | 0131-申银万国 | 700   | -34     |
| 12     | 0150-安信期货 | 962   | 315     | 12     | 0102-兴业期货 | 675   | 49      |
| 13     | 0131-申银万国 | 930   | 77      | 13     | 0002-南华期货 | 599   | -223    |
| 14     | 0008-东海期货 | 874   | 30      | 14     | 0156-上海东证 | 534   | 95      |
| 15     | 0136-招商期货 | 841   | -183    | 15     | 0003-浙江永安 | 530   | 13      |
| 16     | 0019-金瑞期货 | 666   | 31      | 16     | 0006-鲁证期货 | 512   | 83      |
| 17     | 0009-浙商期货 | 665   | 32      | 17     | 0017-信达期货 | 389   | -15     |
| 18     | 0156-上海东证 | 621   | 93      | 18     | 0150-安信期货 | 365   | -86     |
| 19     | 0170-瑞达期货 | 525   | -184    | 19     | 0159-中国国际 | 338   | -18     |
| 20     | 0168-天琪期货 | 501   | 46      | 20     | 0113-国信期货 | 334   | 6       |
|        |           | 22797 | -1073   |        |           | 29251 | -1328   |

**点评：**主力多空单大幅减持，，后市可能震荡。

## 天然橡胶

### 沪胶将在震荡中寻求方向

#### 投资策略

**中期策略** 观望等待方向明朗

**短期策略** 日内短线操作

#### 市场综述

受宏观数据和外盘拖累,今日沪胶主力1109合约32240低开后,在32410线下维持震荡,尾盘则有较大幅度的回升,全天最高点32580,最低点31960,最后收于32450,较昨日结算价下跌305点,跌幅0.93%。全天成交量较昨日略有萎缩,为819608手,持仓增加6624手至273076手。日胶指数早盘低开于396.8,早盘曾一度急挫,而后维持震荡,最终收于390,较昨日跌7.3,跌幅1.83%。

#### 基本面信息

- 2日昆明云垦橡胶国标一级天然橡胶报价35400元/吨,国标二级天然橡胶报价33500元/吨,越南、泰国和缅甸的3#烟片胶当地报价分别为4600、4200和5300美元/吨,均与昨日持平。目前橡胶期货主力1109合约和现货之间依然存在明显的倒基差。
- 中国物流与采购联合会周三公布,5月官方PMI降到52,上月为52.9,连续第二个月回落并创九个月新低。而5月汇丰制造业采购经理人指数为51.6,创10个月新低。金融信息公司Markit周三发布的一项调查结果显示,5月欧元区制造业采购经理人指数降至54.6,创7个月新低。
- 周二公布的报告显示,5月份美国消费者信心指数降至60.8,而4月份修正后的指数为66,5月指数大幅下滑,为2010年11月以来的最低水平,因为消费者对就业前景和未来收入更为悲观。
- 日本汽车工业协会周二表示,由于大地震导致零部件供应短缺,使汽车厂商的运营不断受到干扰,4月日本轿车、卡车和大客车产量同比骤减60.1%,出口量同比下降67.8%。
- 但由于近期农产品价格涨幅较大,特别是猪肉价格的上涨,可能带动5月CPI的上涨,引发了市场对后市5月CPI公布后央行可能会加息的担忧。30日,交通银行金融研究中心发布最新报告,预计5月CPI指数同比涨5.5%,引发央行加息一次。
- 总体而言,全球宏观经济表现疲软可能拖累期价。

## 化工品分析师

陈小林

电话:

0516-83831107

执业证编号:

F0247440

电子邮件:

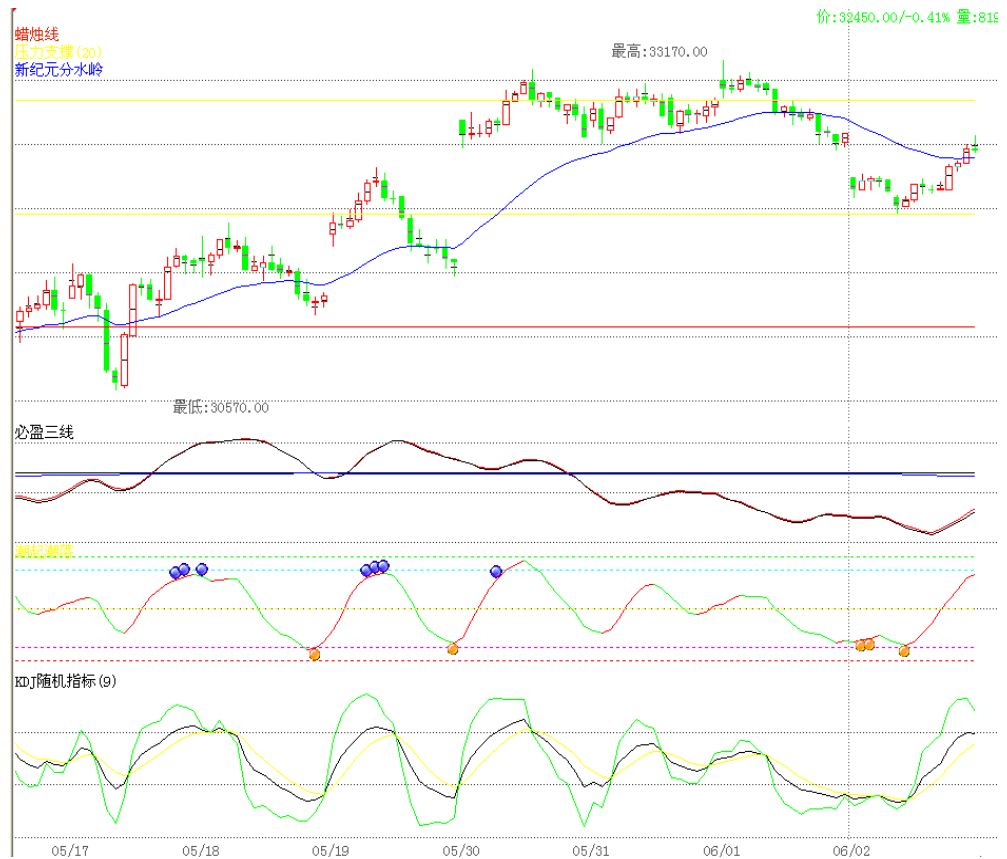
chenxiaolin80@qq.com



## 技术分析

### 点评：

从技术上看，期价跳空低开，开盘后维持震荡，但尾盘大幅拉升，15分钟必赢三线指标显示，主力线与综合线一致，且在最后一小时开始拉升，市场主力短期看多。今日分水岭下跌，期价午后拉升后上穿分水岭并收于分水岭之上。早盘由于市场空方能能量较大，期价今日正如昨日预期向下运行，一度运行于32410支撑线之下，但尾盘强势上拉，收盘价重新站上32410。期价后市将继续运行32410与33250点之间，在此区间震荡并寻求新的方向。



## 持仓分析

### [上海期货交易所数据]上海橡胶[1109]持仓量龙虎榜[2011-06-02]

2011-06-02 15:13:58

| 多头持仓量龙虎榜 |     |       |       |      | 空头持仓量龙虎榜 |      |       |       |
|----------|-----|-------|-------|------|----------|------|-------|-------|
| 会员号      | 会员名 | 多头持仓  | 增减    |      | 会员号      | 会员名  | 空头持仓  | 增减    |
| 1        | 177 | 浙江大地  | 13191 | 1259 | 103      | 浙江永安 | 5863  | -1328 |
| 2        | 103 | 浙江永安  | 10330 | 3065 | 157      | 中国国际 | 5578  | -224  |
| 3        | 276 | 华联期货  | 6819  | -71  | 96       | 南华期货 | 5257  | 363   |
| 4        | 148 | 中证期货  | 5934  | 1162 | 4        | 国泰君安 | 3762  | -1031 |
| 12       | 89  | 金元期货  | 2759  | 1999 | 58       | 国贸期货 | 2620  | 267   |
| 13       | 19  | 宝城期货  | 2721  | 908  | 37       | 经易期货 | 2595  | -74   |
| 14       | 16  | 上海大陆  | 2522  | 1987 | 19       | 宝城期货 | 2591  | 662   |
| 15       | 125 | 浙江中大  | 2315  | -278 | 295      | 美尔雅  | 2566  | 214   |
| 16       | 37  | 经易期货  | 2004  | 206  | 292      | 方正期货 | 2502  | 934   |
| 17       | 128 | 浙江新华  | 1931  | 124  | 59       | 瑞达期货 | 2478  | 539   |
| 18       | 107 | 浙新世纪  | 1727  | -388 | 253      | 华泰长城 | 2357  | 638   |
| 19       | 254 | 冠通期货  | 1604  | 270  | 123      | 浙商期货 | 2339  | -154  |
| 20       | 69  | 申万期货  | 1596  | -97  | 77       | 新潮期货 | 2229  | -1719 |
| 合计       |     | 86252 | 12310 |      | 合计       |      | 66002 | 218   |

### 点评：

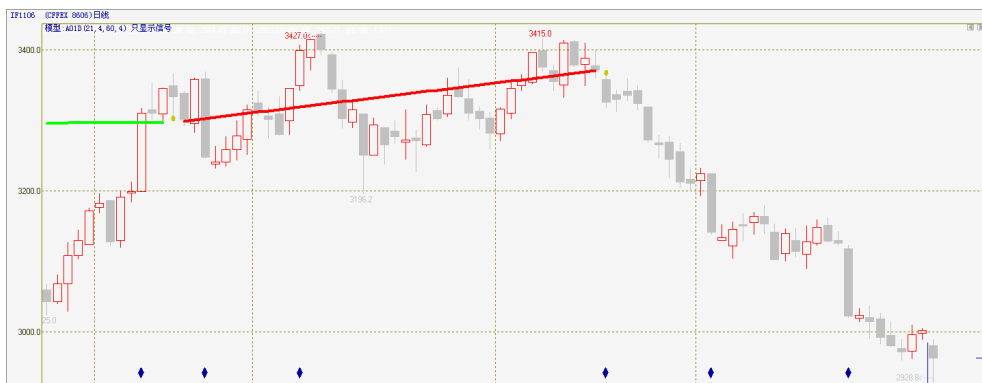
从排名前20位的多空持仓大户最新动向来看，2日多空双方均选择了加仓，但多方是大幅增仓，显示后市看多氛围较浓。

新纪元稳健红利壹号

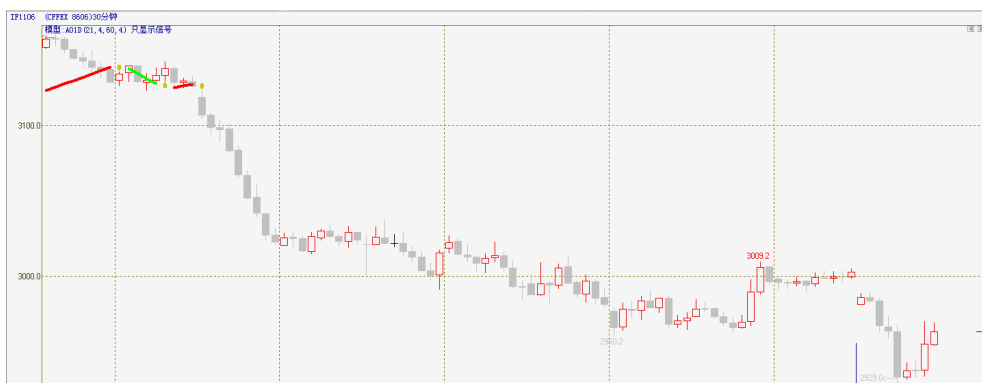
新纪元稳健红利壹号信号解盘

**股指 1106**

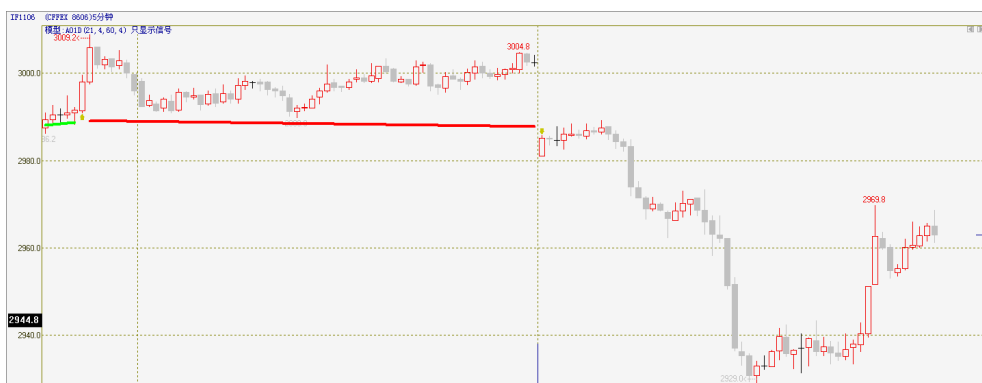
【日线】——空单



【30分钟】——空单



【5分钟】——空单



简评：股指受外盘影响，今日跳空低开，上午一轮跳水后，尾盘又向上拉升。5分钟短线上的建立的空单宜盘中止盈。30分钟级别和日线级别依然维持空单。前期空单可以继续持有，新进空单建议寻低点减持。

**金融分析师**

**张雷**

电话：  
0516-83831165

执业证编号：

F0264563

电子邮件：

zhanglei@neweraqh.com.cn

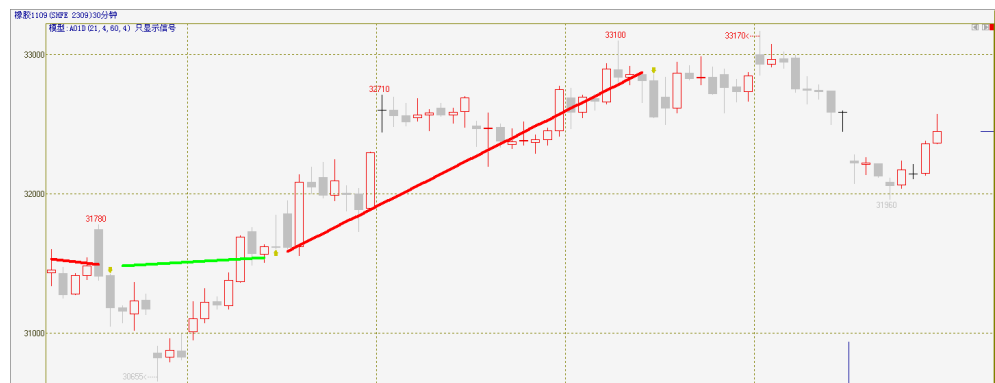


## 沪胶 1109

### 【日线】——多单



### 【30分钟】——空单



### 【5分钟】——多单

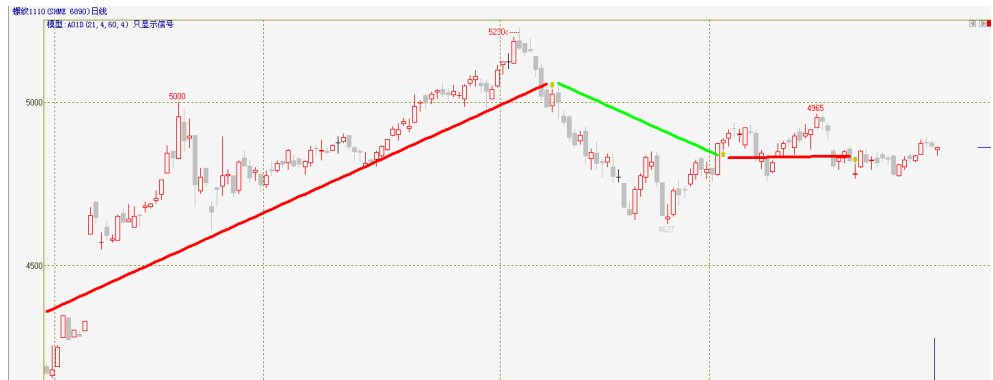


简评： 橡胶今日低开震荡，午后快速拉升。5分钟上给出昨日空单，离场信号，反手做多。30分钟级别依然维持空头信号，在5分钟反弹势头明显的情况下，可以适当减持空单。目前日线级别已经给出做多信号，且综合宏观环境来看，反弹继续扩大的可能性较大，但目标位不易确定。以日内短多操作为好。



## 螺纹 1110

### 【日线】——空单



### 【30分钟】——空单



### 【5分钟】——多单



简评： 螺纹经过前期较强反弹之后，基本维持宽幅震荡状态。日线上前期空头可以继续持仓。短线上，受跳空影响的螺纹经过上午震荡调整后，午后顺势拉升，虽然没有收复昨日的收盘价，但短线已经持有单。30分钟级别的空单入场点较低，如果反弹继续，建议止损离场或以短周期头寸进行保护。



## 沪铜 1108

### 【日线】——空单



### 【30分钟】——多单



### 【5分钟】——多单



简评：低开打乱了沪铜短线上的持仓节奏，昨日尾盘留有的多单止损离场。尾盘重新拿回多头头寸，继续观察明日的走势。日线级别的跳空缺口会形成一定的压力，且中长周期都暂时维持空头信号，短线多单要注意保护盈利。





## 组合策略交易

资产情况:

|              |              |    |      |     |     |    |    |    |
|--------------|--------------|----|------|-----|-----|----|----|----|
| 总可用: 2537480 | 总资产: 3001159 | 登出 | 确认选中 | 删   | 撤选中 | 全撤 |    |    |
| 锁定资金: 0      | 保证金: 462329  | 暂停 | 确认全部 | 清   | -B  | -S | -O | -C |
| 操作次数: 3      | 成功率:         | 设置 | 册预埋  | 清预埋 | 全平  | /B | /S |    |
| 成功次数:        | 浮利: 2220     | 改参 | 批开   | 批平  | 反手  | BS | SB |    |

持仓情况:

| 商品     | 数量 | 均价     | 可平 | 买/卖 | 盈亏    | 保证金    |
|--------|----|--------|----|-----|-------|--------|
| 橡胶1109 | 6  | 32630  | 6  | 卖   | 4650  | 146836 |
| 螺纹1110 | 25 | 4851   | 25 | 卖   | -3750 | 181914 |
| IF1106 | 1  | 2968.4 | 1  | 卖   | 1320  | 133579 |

今日操作:

| 序 | 商品     | 买/卖 | 开/平 | 价格     | 数量 | 盈利 | 成交时间           |
|---|--------|-----|-----|--------|----|----|----------------|
| 3 | IF1106 | 卖   | 开   | 2968.4 | 1  |    | 10:27:01 06/02 |
| 2 | 螺纹1110 | 卖   | 开   | 4851   | 25 |    | 09:00:10 06/02 |

说明: 本策略组合选择了股指、沪胶和螺纹三个品种运行新纪元稳健宏利一号的核心程序。对品种间的资金和参数上的配合进一步做了优化。三个品种之间相互影响、相互联系, 以更好的实现“稳定宏利”的核心观念。

初始资金: 3,000,000

操作平台: 新纪元·经典期货版

运行方式: 后台全自动运行



## 沪铅

### 外盘拖累铅价跳空低开 日内窄幅波动

#### 投资策略

**中期策略** 短期进一步下探空间有限，空单逢低离场观望

**短期策略** 美国经济数据令基本金属进一步承压，沪铅无买盘因素支撑，短期仍维持弱势整理，操作上以区间16500-17000短线高抛低吸。

#### 市场综述

受外盘 LME 电铅收阴影响，国内沪铅早盘跳空低开后震荡上行，多头纷纷离场使得上行较为乏力，上午交易时间围绕16800-16880区间窄幅运行，午后在股指影响下，铅价下跌至20日均线附近得到支撑，尾盘在伦铅上扬推升下铅价回到16880附近，以16880报收，全天下跌100元/吨。目前宏观经济形势不稳定和中国市场可能进一步收紧银根的政策，短期上涨动力较弱，从盘面表现看，短期在20日均线下16500的支撑还是比较明显，不建议在此位置继续追空。

#### 基本面信息

美国上周公布的费城制造业指数及各地区制造业指数均大幅回落，这也表明五月 ISM 制造业指数大幅回落的可能性加大，一些经济学家认为，五月该指数可能从4月的60.4回落至56左右。而制造业的大幅回落将增大投资者对于美国经济增速放缓的担忧。周二公布的数据显示美国5月消费者信心指数下滑至60.8，美国经济指标大不如之前，正拖累基本金属价格。关注即将公布的周度初请失业金人口数据和5月非农就业人口数据。

中国物流与采购联合会(CFLP)发布的5月份中国制造业采购经理指数(PMI)为52.0%，环比回落0.9个百分点。该指数继续保持在50%以上。从走势上看，今年以来 PMI 除3月份短暂回升以外，持续小幅回落，显示出经济增速逐渐趋缓。虽然 PMI 走低至52.0，但仍维持扩张趋势；宏观政策面临进一步收紧可能。商品上行压力加大。

本月丰田汽车公司在日本的生产能力将恢复到震前水平的90%，这一速度快于之前丰田的预计，同时丰田发言人 Keisuke Kirimoto 称，公司向供应商发布了生产恢复的好消息。全球生产力将恢复到震前的70%，这一消息利好金属需求。

工信部发布的2011年中国工业经济运行春季报告显示，今年头四个月，工业经济总体运行态势平稳，第二季度面临生产成本持续上升的压力，局部用电紧张和节能减排压力，也影响原材料行业开工率和正常生产；同时高油价抬高物流运输成本，影响电煤等大宗商品的价格。

### 金属分析师

刘文莉

电话：0516-83831165

执业证编号：F0269810

电子邮件：

1253401339@qq.com



## 技术分析



**点评:** 价格三日收阴后出现跳空的小阳,且小阳线的下影线在20日均线探得一定支撑,短期下探空间亦将有限,操作上不建议20日均线下方16500继续追空。

## 持仓分析

交易品种: pb1109

交易日期: 20110602

| 名次 | 会员简称 | 成交量  | 比上交易日增减 | 名次 | 会员简称 | 持买单量 | 比上交易日增减 | 名次 | 会员简称 | 持卖单量 | 比上交易日增减 |
|----|------|------|---------|----|------|------|---------|----|------|------|---------|
| 1  | 徽商期货 | 117  | -139    | 1  | 徽商期货 | 281  | -103    | 1  | 安信期货 | 600  | -2      |
| 2  | 上海金源 | 98   | 16      | 2  | 中粮期货 | 280  | -1      | 2  | 南华期货 | 467  | 1       |
| 3  | 英大期货 | 87   | -2      | 3  | 宝城期货 | 207  | 1       | 3  | 一德期货 | 442  | 1       |
| 4  | 上海中期 | 86   | -23     | 4  | 江苏苏物 | 169  | 0       | 4  | 中银国际 | 334  | 0       |
| 5  | 国泰君安 | 84   | 70      | 5  | 红塔期货 | 166  | 2       | 5  | 五矿期货 | 274  | -2      |
| 6  | 渤海期货 | 83   | 59      | 6  | 经易期货 | 135  | 13      | 6  | 华元期货 | 173  | 0       |
| 7  | 海通期货 | 80   | -102    | 7  | 中信新际 | 131  | 0       | 7  | 中钢期货 | 157  | 0       |
| 8  | 上海大陆 | 66   | 29      | 8  | 金瑞期货 | 126  | 13      | 8  | 上海中期 | 151  | 32      |
| 9  | 申万期货 | 65   | -39     | 9  | 五矿期货 | 124  | 1       | 9  | 浙江永安 | 144  | -9      |
| 10 | 银河期货 | 60   | -21     | 10 | 上海中期 | 114  | -10     | 10 | 中证期货 | 123  | -13     |
| 11 | 一德期货 | 56   | 39      | 11 | 国泰君安 | 96   | 33      | 11 | 深圳金汇 | 101  | -11     |
| 12 | 江苏弘业 | 52   | 2       | 12 | 金友期货 | 91   | 25      | 12 | 迈科期货 | 97   | -4      |
| 13 | 浙商期货 | 46   | 15      | 13 | 华泰长城 | 88   | 5       | 13 | 新纪元  | 94   | 0       |
| 14 | 金友期货 | 41   | 39      | 14 | 浙江永安 | 85   | 3       | 14 | 珠江期货 | 82   | 2       |
| 15 | 经易期货 | 40   | -71     | 15 | 上海大陆 | 84   | -46     | 15 | 瑞达期货 | 75   | -12     |
| 16 | 湘财祈年 | 38   | -13     | 16 | 海通期货 | 82   | -5      | 16 | 光大期货 | 74   | 1       |
| 17 | 宝城期货 | 37   | -14     | 17 | 银河期货 | 80   | -5      | 17 | 华泰长城 | 64   | 8       |
| 18 | 南华期货 | 35   | -21     | 18 | 云晨期货 | 79   | 1       | 18 | 银河期货 | 57   | 7       |
| 19 | 华泰长城 | 35   | -1      | 19 | 广发期货 | 77   | -1      | 19 | 江苏东华 | 50   | 0       |
| 20 | 上海良茂 | 30   | 15      | 20 | 信达期货 | 75   | 0       | 20 | 中粮期货 | 47   | 1       |
| 合计 |      | 1236 | -162    |    |      | 2570 | -74     |    |      | 3606 | 0       |

**点评:** 从今日盘面来看,多头力量略显不足,多头明显减仓,空头亦无加仓动作,短期仍将维持震荡,

## 免责声明

本报告的信息来源于已公开的资料，我们力求但不保证这些信息的准确性、完整性或可靠性。报告内容仅供参考，报告中的信息或所表达观点不构成期货交易依据，新纪元期货有限公司不对因使用本报告的内容而引致的损失承担任何责任。投资者不应将本报告为作出投资决策的惟一参考因素，亦不应认为本报告可以取代自己的判断。在决定投资前，如有需要，投资者务必向咨询期货研究员并谨慎决策。

本报告旨在发送给新纪元期货有限公司的特定客户及其他专业人士。报告版权仅为新纪元期货有限公司所有，未经书面许可，任何机构和个人不得以任何形式翻版、复制和发布。如引用发布，需注明出处为新纪元期货有限公司研究所，且不得对本报告进行有悖原意的引用、删节和修改。

新纪元期货有限公司对于本免责声明条款具有修改权和最终解释权。

## 联系我们

- ◇ **新纪元期货有限公司 总部**  
地址：江苏省徐州市淮海东路153号新纪元期货大厦  
电话：0516-83831105 83831109
- ◇ **新纪元期货有限公司 北京东四十条营业部**  
地址：北京市东城区东四十条68号平安发展大厦407室  
电话：010-84261653
- ◇ **新纪元期货有限公司 南京营业部**  
地址：南京市北门桥路10号04栋3楼  
电话：025-84787997 84787998 84787999
- ◇ **新纪元期货有限公司 广州营业部**  
地址：广东省广州市越秀区东风东路703号粤剧院文化大楼11层  
电话：020-87750882 87750827 87750826
- ◇ **新纪元期货有限公司 苏州营业部**  
地址：苏州园区苏华路2号国际大厦六层  
电话：0512-69560998 69560988
- ◇ **新纪元期货有限公司 常州营业部**  
地址：江苏省常州市武进区延政中路2号世贸中心 B 栋2008  
电话：0519-88059972 0519-88059978
- ◇ **新纪元期货有限公司 杭州营业部**  
地址：浙江省杭州市上城区江城路889号香榭商务大厦7-E、F  
电话：0571-56282606 0571-56282608

**全国统一客服热线：0516-83831105 83831109**

欢迎访问我们的站点：[www.neweraqh.com.cn](http://www.neweraqh.com.cn)