



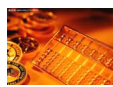
新纪元期货有限公司  
NEW ERA FUTURES CO., LTD

# 每日期货投资导读

信息截止至 2011-6-7 17:30

## 目 录

### 【宏观经济】

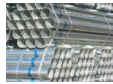


[国内外宏观经济信息](#)

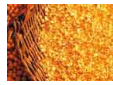
### 【品种聚焦】



[沪 铜](#)



[沪 锌](#)



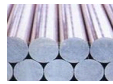
[豆类油脂](#)



[棉 花](#)



[白 糖](#)



[螺 纹 钢](#)



[强麦粳稻](#)



[股指期货](#)



[沪 铅](#)



[天然橡胶](#)



[程序化交易](#) **[NEW]**



[焦 炭](#)

### 【联系我们】

#### 新纪元期货有限公司

#### 期货研究所

分析师：魏 刚 席卫东

许治国 陈小林

王成强 高 岩

程艳荣 张 雷

刘文莉 张伟伟

石 磊

电话：0516-83831185

0516-83831160

0516-83831127

0516-83831107

地址：徐州淮海东路 153 号

邮编：221005

## 国内要闻

## 1、五月 CPI 料创新高 市场预期本周末加息可能性大

6月14日，国家统计局将公布5月份经济数据，届时包括CPI、投资和消费等在内的重要经济数据将被披露。在此前的6月10日，海关总署将发布5月份进出口数据。按照惯例，在每月的12日前后，央行也将公布上一月的金融数据。

机构对5月份的CPI数据仍较为恐惧，WIND统计的25家机构的预测均值达5.4%，更有不少机构预期CPI有望达到5.5%，刷新34个月以来新高。分析师预期，本周末央行或将加息25个基点，在下周数据公布后将提高存款准备金率50个基点。

## 2、长江中下游旱情缓解 耕地受旱面积减少

中国国家防总办公室公布的统计数据显示，截至6月6日，长江中下游五省耕地受旱面积3464万亩，跟降雨前的6月3日相比，减少了2231万亩；215万人因旱饮水困难，比降雨前减少了168万人。其中，湖北耕地受旱面积减少428万亩；湖南耕地受旱面积减少911万亩；江西全省旱情已基本解除；安徽耕地受旱面积减少279万亩。但江苏降雨较少，平均降雨量只有3毫米，全省旱情基本没有缓解。

## 3、广州楼市5月量升价跌趋势初现

广州市房地产官方网站阳光家缘的网签数据显示，在近郊楼盘成交放大的推动下，市场整体呈现量升价跌的格局。

数据显示，5月1日至5月31日，广州十区二县一手住宅成交面积为87.5万平方米，环比大增46.1%，成交套数为7499套，环比增长37.3%。在价格方面，5月份广州十区二县一手住宅均价为11934元/平方米，环比下降5.9%，重新回到12000元大关以下。

如果除去增城、从化两个不“限购”的县，5月份全市十区一手住宅成交均价为14052元/平方米，环比微跌0.6%，成交面积则为54.09万平方米，环比上升26.8%。

## 4、中国国家副主席习近平：外资仍受欢迎

媒体上周六(4日)援引中国国家副主席习近平的话报导，中国调整了部分超国民待遇的优惠措施，一律实行国民待遇，但这并不意味着中国不再欢迎外资进入中国。

媒体援引习近平的话称，中国加快转变经济发展方式，不仅不会排斥外资，相反会不断提高利用外资的水准和品质。习近平表示，中国坚持扩大内需战略，将为外国商品进入中国市场提供更广阔的空间。中国将鼓励外资更多参与中国现代农业、高新技术、先进制造、节能环保、新能源和现代服务业等领域的发展。习近平谈到，中国将鼓励外资更多投向中国中西部地区，同时鼓励外资以参股、并购等方式参与中国企业兼并重组。

### 宏观分析师

#### 魏刚

电话：

0516-83831185

执业证编号：

F0264451

电子邮件：

wg968@sohu.com

**国际要闻****5、美国白宫：经济顾问委员会主席古尔斯比计划辞职**

美国白宫当地时间周一(6日)宣布，白宫经济顾问委员会主席古尔斯比已经决定在今年稍晚辞职，以回到芝加哥大学任教。这对试图重振美国经济的奥巴马总统而言将是一大挫折。白宫方面表示，白宫经济顾问委员会主席古尔斯比将在芝加哥大学下学期开学前离职，重返该校执教。奥巴马总统发表声明称：“古尔斯比曾帮助引导我国走出大萧条以来最严重的经济危机，尽管仍有许多尚未完成的工作，他的远见卓识曾指引我们走向经济复苏，从而实现经济增长和创造数百个就业机会。”

**6、调查：美联储两年内实施 QE3可能性极低**

据海外权威媒体上周五(3日)公布的一项调查结果显示，尽管美国经济增长缓慢，但美联储(FED)实施第三轮量化宽松政策(QE3)的可能性非常低。交易商预期中值显示，美国今年国内生产总值(GDP)增速料为2.6%，低于5月6日调查时的2.85%。但美联储今后两年实施QE3的可能性为10%，较4月27日调查时的11%小幅下降。此外，本次接受调查的18名交易商均预期美联储将在2011年保持利率不变，而上次只有16位持此观点。

**7、IMF 调降英国2011年 GDP 增速至1.5%**

国际货币基金组织(IMF)周一(6日)将英国2011年的实际国内生产总值(GDP)增速从今年4月预计的1.7%下调至1.5%，并预计英国经济增速将在中期内逐渐加快至2.5%左右。英国经济今年增速放缓，通胀压力凸显。通胀压力攀升主要是由短期因素造成，鉴于英国正在采取财政整顿措施而且工资增速缓慢，因而维持目前的货币刺激政策是合适的。

**8、评级机构：民间投资者若参与，料将希腊债务展期视作违约**

欧洲官员希望安排民间部门对(希腊)债务进行展期，作为希腊新救助计划的一个重要组成部分。不过评级机构官员周一(6日)则表示，他们很可能会将展期归为违约行为。伸出援手的欧元区各国政府正努力向本国纳税人说明对希腊进一步援助的必要，他们希望民间投资者能够分担新援助计划的负担。欧洲央行已对希腊债务重组提出警告，称此举将破坏金融市场稳定。因此欧盟官员正在探寻一种自愿性质的展期方案，即持有到期希腊公债的民间持有者通过购买新债来保持其仓位水平。而评级机构亦提出警示称，若有投资者参与，则可能会将希腊债务展期视作违约行为，因这些投资者会担心不照做的后果。因此，这种行为将带有强迫的意味，也说明展期并非真正意义上的自愿。若宣布希腊违约，可能撼动市场并导致其他疲弱的欧元区国家评级遭调降，从而无法达到债务展期的目的。

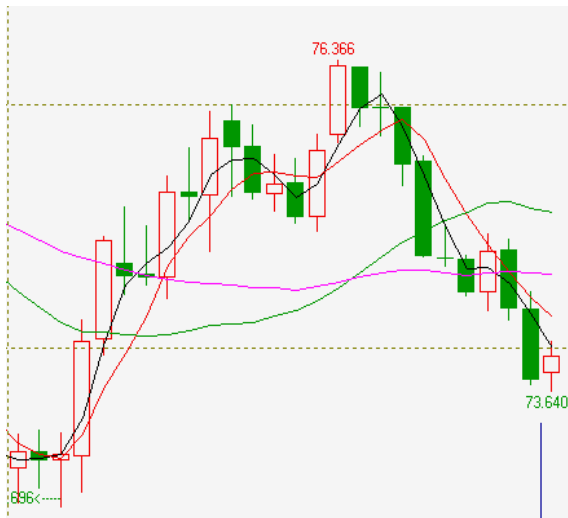
**9、日本4月同步指标较前月上升0.3点至103.8**

日本内阁府周二(7日)公布的初步数据显示，日本4月同步指标较前月上升0.3点至103.8，预估值为103.7。上月曾录得纪录跌幅，表明3月地震和海啸的影响可能正开始减弱。数据还显示，4月领先指标较前月下降3.7点至96.4。前值为100.1，预估值为96.5。

## 国际大宗商品动态

信息截止至2011年6月7日17:30

### 美元指数



美元指数6日开盘73.80，最高74.04，最低73.64，收于73.93，上涨0.25%。

昨日美元指数的反弹主要由于欧元/美元的走弱。欧元/美元在两天大涨后周一(6日)走弱，受累于德国官员称希腊第二套援助计划还不确定，尽管对希腊将能避免违约的预期限制欧元的跌幅。欧元集团主席容克(Junker)称，客观来看，欧元较其他主要货币估值过高，此番讲话进一步燃点了欧元的卖盘。

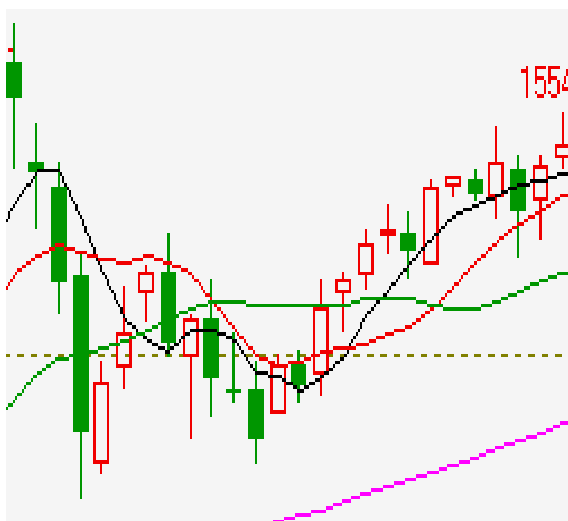
### 原油指数



原油指数6日开盘101.80，最高101.83，最低100.06，收于100.83，下跌1.39%。

原油指数大幅下挫是因为：1，市场对于石油输出国组织(OPEC)料将于本周三的会议上提高产量配额的预期成为打压油价的首要因素。2，欧美市场本交易日公布的经济数据整体表现不济，令原油市场需求面临放缓风险。

### 黄金(纽约金08)



纽约金08 6日开盘1544.4美元/盎司，最高1554.0美元/盎司，最低1542.5美元/盎司，收于1547.2美元/盎司，下跌0.68%。

美国纽约商品交易所(COMEX)黄金期货周一(6日)收盘温和走高。投资者对美国经济放缓的忧虑仍然存在，与此同时，市场预期美联储(FED)将维持宽松货币政策。受其影响，避险需求持续涌入金市。



## 沪铜

### 沪铜继续震荡整理 后市继续反弹可能性大

#### 投资策略

**中期策略** 中长线下跌趋势不改，建议观望等待抛空机会。

**短期策略** 短期震荡，观望或日内短多操作。

#### 市场综述

沪铜今日震荡整理，其主力1108合约早盘以68150点低开，全天保持窄幅震荡，最高仅触及到68460点，最低下探至67880点，最终以0.10%的涨幅报收于68260点。全天成交146066手，增仓2702手至178012手。

#### 基本面信息

1. 6月7日上海金属网现货报价69300-69680元/吨，较上周五上涨130元/吨，相对期货1106合约升水300-450元/吨，升水较上周五缩窄50元/吨。
2. 伦敦金属交易所7日铜库存继续增加，增加1050吨至476750吨，上海期货交易所铜库存仓单7日没有变化。
3. 综合媒体6月7日报道，俄罗斯联邦海关服务部(federal customs service)周一报告称，今年1-4月俄罗斯铜出口量为61,300吨，较去年同期减少了63.3%。铜出口总额为5.783亿美元。向独联体以外国家出口的铜总计为61,100吨，出口额为5.767亿美元。
4. 据圣地亚哥6月6日消息，智利的 Codelco 公司周一称，铜矿工人为期13日的罢工已令该公司的收益损失约3000万美元。智利 codelco 公司为全球最大的铜业生产商。
5. 2011年6月6日，智利普耶韦火山群喷发出的火山灰进一步扩大延伸形成条形羽毛状。火山是当地时间4日傍晚，在智利南部河流大区普耶韦火山群开始喷发，持续喷出炙热的火山灰。目前火山对铜矿的开采影响不大，因为智利主要铜产区集中在北部安托法加斯塔大区。

## 金属分析师

### 程艳荣

电话：0516-83831160

执业证编号：F0257634

电子邮件：

[cyr@neweraqh.com.cn](mailto:cyr@neweraqh.com.cn)



## 技术分析



### 点评：

从技术上看，沪铜今日继续保持在68000-68500一线窄幅波动，收盘勉强站在5日均线之上，MACD红柱继续缩短，5分钟主力线跟随意愿较强，短期内反弹受阻保持震荡，但后市继续反弹可能性大，建议暂时观望或日内短多操作。

## 持仓分析

交易品种：cu1108

交易日期：20110607

名次	会员简称	成交量	比上交易日增减	名次	会员简称	持买单量	比上交易日增减	名次	会员简称	持卖单量	比上交易日增减
1	海通期货	6172	231	1	迈科期货	6130	970	1	五矿期货	2851	-67
2	东证期货	4878	2947	2	中财期货	4585	66	2	华泰长城	2628	541
3	经易期货	4674	3130	3	国泰君安	4126	48	3	南华期货	2458	-109
4	南华期货	3931	-49	4	中钢期货	3972	319	4	东证期货	2385	-134
5	华泰长城	3760	523	5	金瑞期货	3383	380	5	中国国际	2266	77
6	宝城期货	3616	1586	6	东证期货	2686	-344	6	广发期货	2198	-48
7	浙江新华	3561	1784	7	浙江永安	2611	-57	7	江苏苏物	2193	23
8	浙江永安	3560	955	8	新湖期货	2244	-1047	8	浙江永安	2152	1
9	中证期货	3556	-600	9	华安期货	2220	105	9	江苏弘业	2135	144
10	上海中期	3042	879	10	新纪元	2127	-4	10	海通期货	2000	-507
11	广发期货	2955	196	11	中粮期货	1939	40	11	东吴期货	1950	229
12	国泰君安	2739	802	12	中国国际	1879	138	12	金瑞期货	1924	-157
13	珠江期货	2521	890	13	上海东亚	1857	-92	13	中信新际	1886	-20
14	新湖期货	2496	512	14	宝城期货	1820	97	14	一德期货	1742	11
15	浙商期货	2451	397	15	上海五矿	1584	0	15	上海通联	1503	-36
16	浙江中大	2412	93	16	金川集团	1580	0	16	经易期货	1455	3
17	鲁证期货	2298	-461	17	华泰长城	1534	-105	17	上海金源	1444	15
18	中国国际	2297	403	18	银河期货	1509	-110	18	浙江中大	1346	-122
19	银河期货	2288	-585	19	中铝国贸	1400	-6	19	云晨期货	1346	-52
20	金瑞期货	2209	-498	20	海航东银	1370	-32	20	鲁证期货	1228	109
合计		65416	13135			50556	366			39090	-99

### 点评：

从排名前20位的多空持仓大户最新动向来看，7日多空略有增仓，空头略有减仓，近期表现较好的多头大户迈科期货今日增多单970手，中财期货也继续增仓，显示多头信心依然较强，建议跟随主力短多操作。

## 豆 油

### 豆油低开高走，短期陷入震荡式调整

#### 投资策略

**中期策略** 中短期均线共振，引领期价高位运行，依托均线系统偏多操作

**短期策略** 价格仍收于 5 日线之上，但 kdj 等传统技术指标看淡价格，10370 至 10400 区域支撑仍待考验，短期恐陷入震荡调整，多单注意调整头寸

#### 市场综述

6月7日星期二，豆类油脂全线大举减仓，USDA 报告公布前，市场头寸大调整。豆油主力合约 y1201 合约，开盘于 10400 点，最高冲至 10440 点，日内止跌于 10374 点，减仓 1 万 8 千余手，量能一般价格仍收于短期均线之上。端午假日隔夜芝加哥市场大幅技术回撤，天气改善种植及后半周的 USDA 报告不良预期引发头寸调整，这迫使连盘豆类领跌商品，而油脂因国储拍卖暂停获得支撑，豆油价格盘尾拖累低位，收回部分跌幅。

#### 基本面信息

自 2010 年 10 月以来，国家已累计投放 14 批临储菜籽油，共计划销售 159.53 万吨，实际成交 140.70 万吨。因国储库存的下降，国家粮油信息中心(CNGOIC)表示，政府已暂停菜籽油抛储。本周政府未公布菜籽油拍卖会的日期，而玉米和饲料小麦的周度拍卖会则持续举行。油脂价格局面有望改善，前期是承担抛售压力，今后有望获得收储的支撑。

获利了结以及重要报告公布前的仓位调整令国际农产品涨势停滞，并于周初出现不同程度的回落。7 日周一，USDA 公布美国作物播种生长进度，截止 6 月 5 日的当周，美国 2011/12 年度大豆种植完成 68%，低于去年同期的 83% 和 5 年平均 82% 的水平。但据 DTN 天气预报显示本周美国中西部地区气候温和，大豆玉米播种出现良机，6 月中旬之前，产区大部地方可以加快作物种植。

USDA 将于 6 月 9 日周四发布 6 月供需月报，市场普遍预期，美国陈新大豆结转库存将较上月报告有所上调。分析师平均预计，2010/11、11/12 年度美国大豆结转库存分别为 1.76 亿蒲和 1.62 亿蒲，上月报告为 1.7 亿蒲和 1.6 亿蒲。

### 农产品分析师

#### 王成强

电话：0516-83831127

执业证编号：F0249002

电子邮件：

wcqm@163.com

### 技术分析



#### 点评:

右图显示的是,投资家软件,第一栏豆油近两日的5分钟K线图谱,第二栏潮起潮落技术指标,第三栏三线必赢技术指标,第四栏日内操盘技术指标。

跳空低开豆油价格弱势徘徊。

主力线在零轴上方,但冲高回落之势意味着主力看多价格动能不足,限制了价格反弹的高度。

### 持仓分析

#### 大连商品交易所 日成交持仓排名

合约代码: y1201 查询日期: 20110607

名次	会员简称	持买单量	增减	名次	会员简称	持卖单量	增减
1	浙江大地	17,703	225	1	中粮期货	44,556	-2,613
2	浙江永安	15,719	-39	2	国投期货	34,382	2,248
3	浙江中大	12,077	-112	3	中粮四海丰	20,000	0
4	红塔期货	12,073	-149	4	中粮集团	17,900	-10,000
5	中粮期货	11,662	-721	5	万达期货	14,797	1,682
6	浙商期货	10,432	-812	6	摩根大通	12,463	1,697
7	南华期货	9,864	1,247	7	浙江永安	12,182	351
8	东吴期货	8,302	7	8	中国国际	12,025	441
9	东海期货	7,918	-477	9	浙商期货	7,427	554
10	上海浙石	6,411	781	10	信达期货	6,693	1,890
11	新湖期货	5,598	-38	11	格林期货	5,874	-913
12	浙江新世纪	4,768	-577	12	鲁证期货	5,584	-769
13	经易期货	4,696	849	13	南华期货	5,019	-267
14	信达期货	4,575	-313	14	华泰长城	4,630	-363
15	江苏弘业	4,347	245	15	兴业期货	4,179	-284
16	华鑫期货	4,264	-316	16	宏源期货	3,547	26
17	海通期货	4,069	610	17	银河期货	3,205	-74
18	江苏文峰	3,943	-199	18	新湖期货	3,174	-57
19	国投期货	3,897	-538	19	广发期货	2,558	-414
20	中证期货	3,806	293	20	大连良运	2,413	52

豆油主力 y1201 合约。

主力多头变化不大,而主力空头以中粮资金减仓为最,空头主力减仓的动作激励价格有所回升。

密切关注仓量变动及市场交投氛围。





## 白糖

### 60日线附近回撤不改反弹势头 不宜猜顶做空隔夜

#### 投资策略

##### 中期策略

回撤处于正常水平，未跌穿关键支撑，低位获利多头头寸轻仓持有，暂不宜追加仓位；当前不宜猜顶做空。

##### 短期策略

日内近远月合约均减仓回落，但反弹通道未被破坏，短多可轻仓持有，新高位空单及时逢低止盈，不宜重仓建隔夜空单。

#### 市场综述

上周美国非农就业数据远不及预期，美元指数中阴回落，ICE 原糖表现相对坚挺，周五站上60日均线，周一高开后有回调但未失守重要支撑位；郑糖9月合约基本平开，日内维持减仓窄幅震荡，下有6800短线支撑，上有60日均线压制难以突破，日内振幅仅42点，成交量明显萎缩，持仓量大减18642手，期价涨24点报收6822，未失守6800及5日均线支撑，今日阳线小实体形态稍大，日K线孕线组合，反转意义不强烈。

由于近两周来的强势表现，1月合约上积累了相当一部分短多获利盘，连续的拉升突破60日均线也触及了短空止损位，今日1月合约也以资金流出为主，上周末的加速移仓换月资金流入过程告一段落；日线周期J指标到达100高位，短线需要修正价格对均线系统的偏离，但1月合约短期回撤不破6500则反弹过程未破坏，短线多单可设定60日均线为保护性止盈位轻仓持有，不宜猜顶做隔夜空单。

#### 基本面信息

端午节后首日现货市场似乎还沉浸在节日氛围中，报价平淡，成交无起色。广西现货价格震荡整理，南宁中间商报价7110元/吨，报价上调10元/吨，销量一般。周二华中销区价格涨跌不一，武汉现货报价7250元/吨，库存不多，成交平平。华北销区糖价变化甚微，天津报价7300元/吨，到货不多，库存薄弱，成交一般。

根据中糖协数据，截至5月底，本制糖期全国累计销售食糖654.75万吨，累计销糖率62.63%。从数据上来看，尽管本榨季累计销量仍然低于去年同期的676.45万吨，但是从单月销量来看，5月份单月销糖117.91万吨，高于去年同期的92.64万吨，“塑化剂”对饮料消费的影响有限，鉴于当前管理部门的严查严控，预计“塑化剂”风波不会显著拉低夏季饮料消费。

近日宏观面，中国人民银行6月3日公告称将于6月7日发行20亿元1年期央票。1年期央票保持地量发行，本周有可能继续实现资金净投放。端午节加息传言落空，端午小长假期间央行未出台紧缩政策，5月CPI将创新高的预期愈演愈烈，市场可能因靴子未落地而维持谨慎的政策预期，一定程度上限制多头的投机热情。

天气方面，短期内“旱涝急转”，受其影响的食物价格仍存在不确定性，在这一不确定性未能消除之前，市场整体仍难缓解反弹预期。

## 农产品分析师

### 高岩

电话：

010-84261653

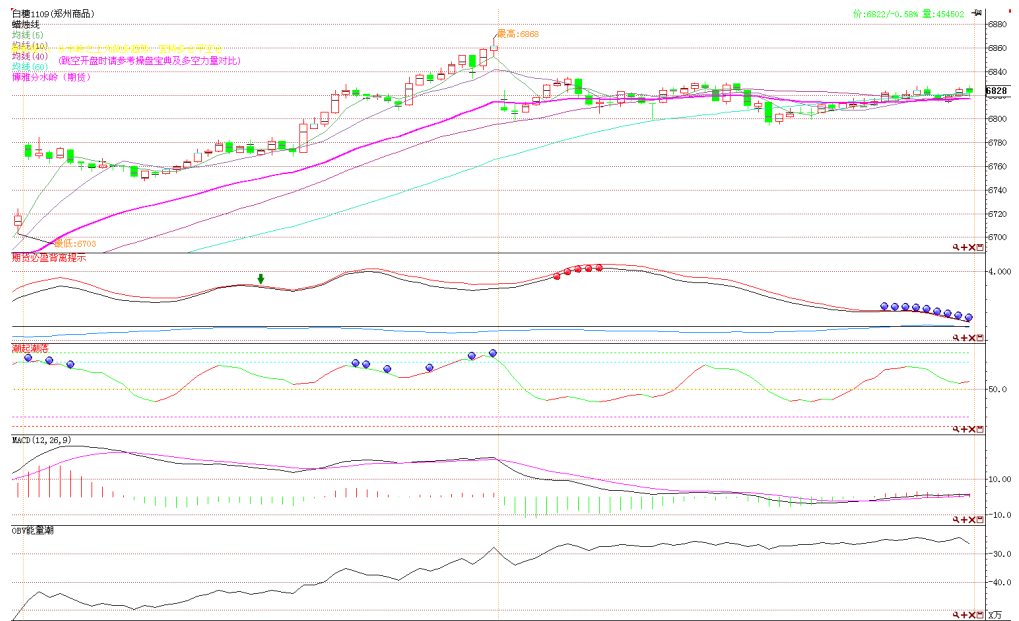
执业证编号：

F0249001

电子邮件：

[gaoyan@neweraqh.com.cn](mailto:gaoyan@neweraqh.com.cn)

## 技术分析



### 点评：

减仓缩量窄幅震荡是9月合约日内主基调，5分钟主力线多头攻击形态崩溃，回踩至0轴多空平衡点，OBV曲线走平未下探，短线回调动能有限，不宜重仓位追空。

## 持仓分析

合约：SR109 日期：2011-06-07

名次	会员简称	成交量(手)	增减量	会员简称	持买仓量	增减量	会员简称	持卖仓量	增减量
1	上海通联	20,140	18,765	华泰长城	24,654	-2,709	中粮期货	13,428	207
2	广发期货	18,582	-13,232	万达期货	23,954	-920	华泰长城	9,773	431
3	中银国际	18,483	15,341	中粮期货	15,604	527	银河期货	7,728	-206
4	华泰长城	18,314	-19,709	摩根大通	7,902	700	浙江大地	5,750	-100
5	海航东银	13,009	3,150	华联期货	6,635	-182	万达期货	5,699	-1,694
6	万达期货	12,820	-6,132	珠江期货	6,180	-1,181	格林期货	5,476	185
7	宝城期货	12,034	-6,964	成都倍特	5,960	279	光大期货	4,378	10
8	珠江期货	11,773	-11,350	浙江新世纪	5,364	-1,308	鲁证期货	4,363	-111
9	浙江永安	10,875	-3,633	银河期货	5,340	11	中国国际	4,200	256
10	华证期货	9,944	-4,670	浙江永安	4,692	1,698	大连良运	3,912	60
11	浙江新华	9,848	-5,475	宏源期货	3,937	92	申银万国	3,760	-172
12	浙商期货	8,665	449	光大期货	3,799	-117	南华期货	3,630	27
13	中辉期货	8,540	-5,094	金鹏期货	3,329	-252	成都倍特	3,456	144
14	东海期货	8,370	24	廊坊中糖	3,086	0	上海中期	3,206	-152
15	徽商期货	8,353	-2,258	瑞达期货	2,785	486	东证期货	3,155	-316
16	浙江新世纪	8,161	-6,287	国贸期货	2,770	-214	江苏弘业	3,008	-97
17	中信建投	8,148	335	首创期货	2,676	18	廊坊中糖	2,900	200
18	瑞达期货	7,853	2,502	中钢期货	2,673	57	浙商期货	2,890	57
19	国联期货	7,533	-3,697	国联期货	2,183	-266	瑞达期货	2,888	-221
20	鲁证期货	7,126	-6,551	南华期货	2,181	-42	徽商期货	2,458	192
合计		228,571	-54,486		135,704	-3,323		96,058	-1,300

### 点评：

华泰长城领减多单，但当前前20主力仍维持净多持仓，空头无主力明显增持，万达逢回撤减空意图明显，反弹的中线资金基础未明显消耗，短多可谨慎持有。



## 棉花

### 郑棉震荡回调，短线偏多操作

#### 投资策略

- 中期策略** 郑棉反弹将遇重要阻力 25600 元/吨，逢反弹高点可轻仓抛空。
- 短期策略** 郑棉主力震荡回调，仍有上行空间。建议短线偏多操作。

#### 市场综述

因展期交易和结清头寸打压，ICE 美棉07合约周一以6美分的跌幅收于停板，报155.63美分/磅，新作12月棉花受德州百年一遇旱情支撑，小跌1.77美分收于136.93美分。

受外盘昨日大跌影响，郑棉主力1201合约低开后冲高回落，午盘后维持窄幅震荡，日线收阴线十字星，成交量大增15.6万手至121.9万手，日内投机氛围浓重，持仓增7536手至27.5万手。郑棉1109合约今日大幅低开于26470元/吨，期价全天呈“过山车”走势，跌575点收于26305元/吨。成交量较上一交易日增37822手至56.3万手，持仓量则大幅萎缩18658手至33.9万手。

近期，国内棉花现货市场价格趋稳，部分地区报价有所上涨，受此影响，棉纱行情也有所回暖，利好于期棉价格。目前郑棉处反弹回调状态，建议短线轻仓偏多操作。

#### 基本面信息

现货方面，6月7日中国棉花价格指数328级报于24559元/吨，上涨7元/吨；229级小涨3元/吨至26600元/吨；527级报于22628元/吨，下调6点。7日中国进口棉价格指数（FC Index M）为185.69美分/磅，下跌3.47美分。进口成本按1%关税价为30604元/吨，按滑准税价格30947元/吨。库存方面，郑州商品交易所6月7日棉花库存仓单为561张，较上一交易日减少1张，有效预报为394张。

美国农业部(USDA)每周出口报告显示，5.20-5.26当周美国净签约出口本年度陆地棉为负10433吨，装运45586吨。当周中国净签约本年度陆地棉为负3583吨（当周没有新签约），装运13903吨。

6月6日，巴基斯坦轧花厂协会官员称，巴基斯坦2011/12作物年度棉花产量预计将达1500万包，同比增加28%。巴基斯坦作为全球第四大棉花生产国，目前新作棉花的种植工作大多已经结束，迄今作物播种已完成近90%。

6月5日，美国农业部（USDA）在每周作物生长报告中公布，截至6月5日当周，美国棉花种植率为87%，之前一周为73%，去年同期为90%，五年均值为87%。

### 农产品分析师

#### 石磊

电话：0516-83831134

执业证编号：F0270570

电子邮件：

[shilei19870510@sohu.com](mailto:shilei19870510@sohu.com)

## 技术分析

**点评：**郑棉主力1201合约7日低开之后冲高回落，午盘随着必盈主力线下穿零轴开始窄幅震荡至尾盘。期价日线收阴线十字星，虽较上一交易日小幅回调，仍稳站各长短周期均线之上。成交量显著放大15.6万手至121.9万手。郑棉连日走强，今受外盘拖累小幅回调，反弹基调不改，建议短线偏多操作。



## 持仓分析

**点评：**7日郑棉1201合约持仓量大增7536手至27.5万手。其中以浙江永安为首的多头持仓共增3669手至77492手，而以中粮期货为首的空头增仓2325手至93711手，主力席位持净空单，如净空持仓量持续走高，恐限制期价中线反弹高度。短期郑棉处反弹回调阶段，建议日内偏多操作。

合约：CF201 日期：2011-06-07

名次	会员简称	成交量(手)	增减量	会员简称	持买仓量	增减量	会员简称	持卖仓量	增减量
1	北京中期	45,384	-3,219	浙江永安	12,660	-657	中粮期货	12,226	222
2	迈科期货	45,208	10,717	浙江大地	8,104	-167	新湖期货	10,524	460
3	浙江新华	43,241	12,501	浙商期货	7,357	-910	长江期货	8,857	289
4	宝城期货	37,600	7,709	中证期货	4,731	346	首创期货	6,192	171
5	申银万国	37,264	8,049	上海中财	4,342	102	银河期货	5,154	440
6	徽商期货	35,945	8,682	中粮期货	4,314	60	浙江大地	5,055	77
7	南华期货	33,676	17,984	南华期货	4,287	1,494	浙江永安	4,953	599
8	万达期货	28,901	-1,823	国海良时	3,926	1,004	格林期货	4,899	1,690
9	金瑞期货	28,202	6,834	新湖期货	3,296	326	国投期货	4,783	-91
10	信达期货	25,683	11,647	国联期货	3,221	76	中国国际	4,559	126
11	安粮期货	25,242	2,571	华泰长城	2,673	41	万达期货	3,404	59
12	银河期货	25,135	5,078	上海浙石	2,599	-210	鲁证期货	3,311	166
13	国泰君安	24,794	-232	海航东银	2,464	474	美尔雅	3,256	319
14	华泰长城	24,463	2,692	东吴期货	2,173	231	海通期货	3,147	141
15	浙江新世纪	23,795	13,446	江苏弘业	2,096	726	上海中期	2,558	114
16	海通期货	23,483	-7,092	上海东亚	1,953	120	国泰君安	2,507	-543
17	国海良时	22,968	4,378	首创期货	1,923	-256	浙江中大	2,300	-314
18	金鹏期货	22,419	4,544	国金期货	1,810	38	华泰长城	2,165	-488
19	中证期货	21,962	-2,780	银河期货	1,806	183	云晨期货	2,090	360
20	浙商期货	21,079	617	迈科期货	1,757	648	大越期货	1,771	-1,472
合计		596,444	102,303		77,492	3,669		93,711	2,325

## 天然橡胶

### 沪胶将延续反弹 空单离场

#### 投资策略

**中期策略** 沪胶反弹趋势已明朗，空单离场

**短期策略** 谨慎建立短线多单

#### 市场综述

受宏观数据和外盘拖累，今日沪胶主力1109合约33000高开后，早盘一度下行，而后则震荡上行，触及33425后快速回落，午后重新上攻，最高触及33460，最后收于33410，全天最低点32835，较昨日结算价上涨425点，涨幅1.29%。全天成交量较昨日略有放大，为928656手，持仓增加15974手至283562手。日胶指数早盘低开于397.3，早盘曾一度急挫，而后震荡上行，最终收于400，较昨日涨0.8，涨幅0.21%。

#### 基本面信息

- 7日昆明云垦橡胶国标一级天然橡胶报价35600元/吨，国标二级天然橡胶报价33600元/吨，均较昨日上涨100元/吨，越南、泰国和缅甸的3#烟片胶当地报价分别为4600、4200和5300美元/吨，均与昨日持平。目前橡胶期货主力1109合约和现货之间依然存在明显的倒基差。
- 美国劳工部上周五公布的数据显示，5月份美国非农就业人口增加54000人，远低于之前估计的160000人。同时，5月份失业率也从4月份的9%上升到9.1%。
- 但由于近期农产品价格涨幅较大，特别是猪肉价格的上涨，可能带动5月CPI的上涨，引发了市场对后市5月CPI公布后央行可能会加息的担忧。继交通银行之后，中金预测5月CPI高于5.5%。
- 中国物流与采购联合会上周三公布，5月官方PMI降到52，上月为52.9，连续第二个月回落并创九个月新低。而5月汇丰制造业采购经理人指数为51.6，创10个月新低。金融信息公司Markit周三发布的一项调查结果显示，5月欧元区制造业采购经理人指数降至54.6，创7个月新低。
- ANRPC在5月26日公布了全球天胶产量预估值，认为2011年全球天然橡胶产量将升至993.6万吨，比之前估计的1002.5万吨要低，调整的主要原因是印尼和菲律宾的产量估计发生调整。
- 总体而言，全球宏观经济表现疲软可能拖累期价。

## 化工品分析师

陈小林

电话：

0516-83831107

执业证编号：

F0247440

电子邮件：

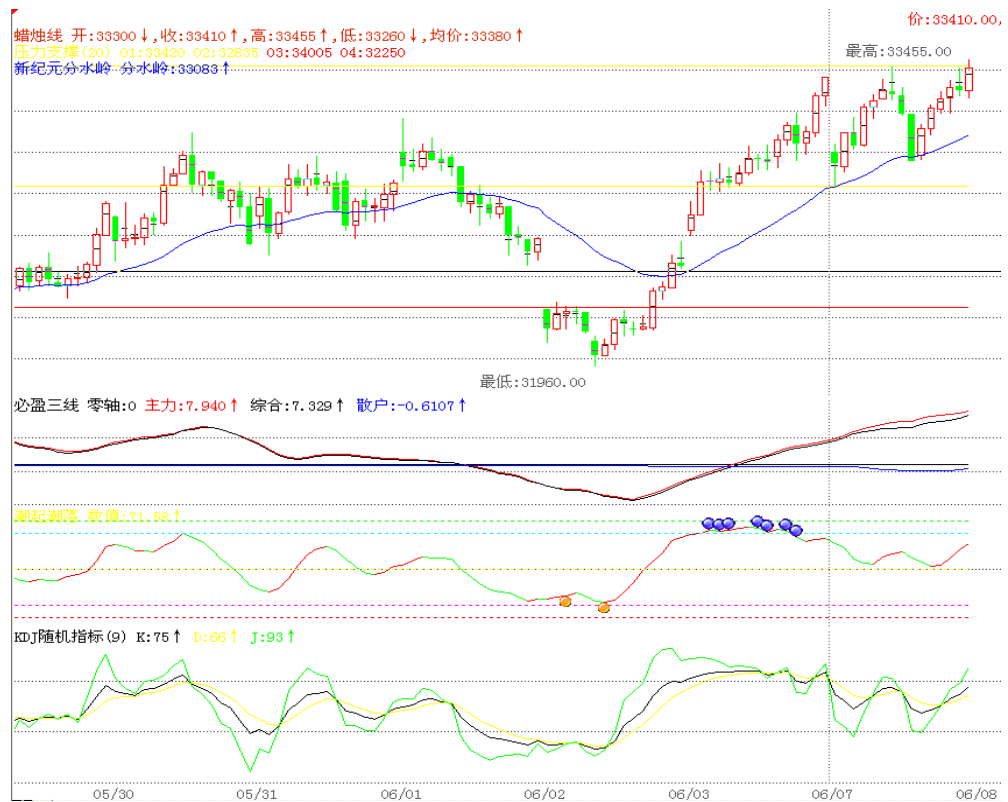
chenxiaolin80@qq.com



## 技术分析

### 点评：

从技术上看，期价维持震荡，形成两次上攻，15分钟必赢三线指标显示，主力线与综合线有分离趋势，主力买进而散户则卖出，市场主力短期看多。今日分水岭上升，对期价形成了强有力的支撑。期价今日受33600颈线压制，无法突破颈线，但尾盘上冲动能强劲，全天最高点33460，收盘价站稳下行通道上轨。期价后市将有望继续上行，上方有阻力位33630，下方的下行通道上轨33000构成支撑。



## 持仓分析

### [上海期货交易所数据]上海橡胶[1109]持仓量龙虎榜[2011-06-07]

2011-06-07 15:09:11

多头持仓量龙虎榜					空头持仓量龙虎榜			
会员号	会员名	多头持仓	增减		会员号	会员名	空头持仓	增减
1	103	浙江永安	10556	-2413	157	中国国际	7407	978
2	276	华联期货	6693	5	103	浙江永安	6156	-3425
3	148	中证期货	5913	44	96	南华期货	5466	-285
4	177	浙江大地	5770	-1641	4	国泰君安	4034	-497
12	4	国泰君安	2977	1760	177	浙江大地	2947	372
13	157	中国国际	2957	765	295	美尔雅	2924	27
14	272	银河期货	2640	184	128	浙江新华	2785	73
15	163	东证期货	2622	1573	292	方正期货	2609	345
16	16	上海大陆	2599	17	19	宝城期货	2440	339
17	125	浙江中大	2519	-155	121	格林期货	2252	1090
18	128	浙江新华	2081	636	123	浙商期货	2233	-280
19	107	浙新世纪	2010	636	136	信达期货	2220	308
20	69	申万期货	1882	266	42	光大期货	2214	740
合计		83124	6160		合计		69719	518

### 点评：

从排名前20位的多空持仓大户最新动向来看，7日多空双方均选择了增仓，但多方是大幅增仓，显示后市看多氛围较浓。



## 螺纹钢

### 多空双方分歧较大 短期内或将延续窄幅震荡

#### 投资策略

**中期策略** 随着钢材下游消费需求淡季的来临，中线4900以上偏空思路操作。

**短期策略** 期价受到中长期均线支撑，建议投资者以5日均线为依托进行操作。

#### 市场综述

今日螺纹钢主力合约 RB1110小幅低开于4857点，盘中在均线附近窄幅震荡，日内最低点4847点，尾盘受到空头获利了结影响，期价小幅拉升，收于4864点，最高点4865点。从形态上来看，收于一个带下影线的小阳线，多头力量不减。持仓量小幅减少10128手。技术面上下方10日、20日、60日均线支撑较强，上方受到5日均线和4900一线的压制，期价难改“纠结”局面。基本面对期价的支撑不足，建议投资者以5日均线为依托，日内操作为主，前期多单谨防期价冲高回落的风险，中长线4900以上偏空思路操作。

#### 基本面信息

1、据称，巴西淡水河谷公司已正式恢复与中国宝钢集团公司就在巴西东南部 Espirito Santo 州合作开发 60 亿板坯厂项目（Ubu）进行会谈。

2、北京时间上周六，澳大利亚矿企巨头 Resourcehouse 发布声明，由于全球股市状况持续恶化，该公司决定放缓上市步伐，并已经撤销在香港市场 IPO 的计划。除了市场环境不佳，Resourcehouse 本身盈利状况欠佳也是推迟上市的重要原因。

3、华中电网覆盖湖北、湖南、河南、江西、四川和重庆六省市。国家电网华中电力调控分中心主任凌卫家公布的数据显示，今年前 5 个月，拉限让峰电量最多的是湖南、河南和湖北三省，分别为 10.98 亿千瓦时、8.83 亿千瓦时、8.81 亿千瓦时。其他三省市中，重庆拉限让峰电量为 7.14 亿千瓦时，江西为 4.61 亿千瓦时，四川为 0.33 亿千瓦时。

4、保障房建设成绩不乐观，部分城市开工率不到三成。按照计划，今年 1000 万套保障性住房必须在 10 月底前全部开工。但从部分城市今年以来保障房开工情况来看，成绩并不乐观，一些城市开工率不到三成。

5、截至 3 日，西本指数报在每吨 4890 元的价位上，一周上调 30 元。目前，沪上优质品二级螺纹钢代表规格的吨价调整至 4850 元，一周上调 40 元；沪上优质品三级螺纹钢报价则调整至每吨 4990 元，一周上调 30 元。钢价稳中上调。

6、截止 6 月 6 日，中国港口铁矿石（沿海 25 港口）为 9345 万吨，比上周增加 38 万吨，环比增长 0.41%。中国进口品位 63.5%的铁矿石价格指数为 175，下降 4 个单位；58%品位的铁矿石价格指数为 144，下降 3 个单位。

下游需求疲弱对期价上升形成很大的压力，现货价格的走高对期价有一定的支撑。后市需积极关注基本面信息对盘面的刺激，中长线偏空思路操作。

## 金属分析师

### 程艳荣

电话：

0516-83831160

执业证编号：

F0257634

电子邮件：

[cyr@neweraqh.com.cn](mailto:cyr@neweraqh.com.cn)

## 技术分析

### 点评：

右图为期价最近5个交易日30分钟K线图上可知，今日期价延续了前几日的高位窄幅震荡，尾盘小幅拉升，冲破分水岭压制，成交量也随之小幅上涨。日内MACD指标中，DIFF线和DEA线交织在一起，KDJ指标有小幅上扬趋势，威廉指标处于正常数值，无超买超卖指示。技术面支撑较强，短期内期价或有小幅上升。



## 持仓分析

交易品种：rb1110

交易日期：20110607

名次	会员简称	成交量	比上交易日增减	名次	会员简称	持买单量	比上交易日增减	名次	会员简称	持卖单量	比上交易日增减
1	浙江永安	16726	167	1	南华期货	19072	-160	1	浙江永安	32635	3069
2	海通期货	13392	-5064	2	中钢期货	18760	417	2	浙江中大	22904	113
3	国泰君安	9029	-374	3	银河期货	17608	-1009	3	海通期货	19521	-3782
4	银河期货	7435	-170	4	海通期货	17150	522	4	华安期货	14094	-110
5	上海中期	6591	-2496	5	光大期货	14969	-785	5	国泰君安	12533	-773
6	国贸期货	6472	224	6	浙江永安	13572	-4665	6	鲁证期货	10661	54
7	华泰长城	6068	-969	7	国泰君安	10299	1440	7	渤海期货	9107	-40
8	南华期货	5917	-2364	8	华泰长城	9665	1304	8	东兴期货	7983	-719
9	中钢期货	5196	717	9	安信期货	8889	-2941	9	中钢期货	7677	123
10	光大期货	4689	242	10	招商期货	7159	7	10	银河期货	7429	-388
11	江苏弘业	4622	-1127	11	中粮期货	7034	-148	11	华泰长城	6770	-902
12	安信期货	4244	3831	12	浙江中大	6277	-117	12	南华期货	6303	-273
13	北京中期	4219	-6614	13	宝城期货	6020	-287	13	中证期货	6033	8
14	浙江新华	4217	-2365	14	江苏弘业	5408	-414	14	东吴期货	5799	-312
15	国海良时	4135	1218	15	长江期货	5084	-32	15	国贸期货	5773	780
16	鲁证期货	4045	-687	16	东吴期货	4764	127	16	一德期货	5408	-8
17	上海大陆	3521	-1365	17	东证期货	4743	-114	17	申万期货	4866	14
18	申万期货	3512	-452	18	大华期货	4535	-98	18	上海中期	4411	-395
19	江西瑞奇	3439	-26	19	大有期货	4377	42	19	英大期货	4133	-13
20	民生期货	3253	2329	20	中国国际	4374	-92	20	江苏弘业	4115	-60
合计		120722	-15345			189759	-7003			198155	-3614

### 点评：

从排名前20位大户的多空持仓量来看，多空双方均有减仓，其中多头中浙江永安和空头中海通期货减仓幅度较大。多空双方分歧较大，成交量继续减少，投资者离场观望的情绪愈来愈浓。





## 早籼稻

### 短期缺乏方向 早籼稻窄幅震荡

#### 投资策略

**中期策略** 前期高位空单谨慎持有。

**短期策略** 期价或将维持窄幅震荡，观望为主。

#### 市场综述

周二早籼稻跳空低开，震荡整理。主力合约 ER1109 早盘以 2535 元/吨大幅低开后，整日窄幅震荡，尾盘最后 5 分钟小幅拉伸，盘终以 0.51% 的跌幅报收于 2544 元/吨。成交量继续减少，全天仅成交 72922 手，持仓量减少 1372 手至 114060 手。

#### 基本面信息

1、现货方面，近期国内稻谷市场价格走势基本保持平稳。据市场监测显示，本周安徽巢湖市场稻谷价格略有上涨，早籼稻收购价 115 元/百斤，涨 3 元/百斤；芜湖县稻米市场价仍将维持稳定，2010 年本地早籼稻谷收购价 2100-2160 元/吨，与前期持平。

2、据中华粮网供需平衡数据显示，2011 年农户稻谷种植积极性提高，籼稻“单改双”面积有增加趋势，东北粳稻比价优势明显，增幅相对较大。预计 2011 年全国稻谷种植面积同比恢复性增加 370 万亩。如后期天气条件正常，预计 2011 年稻谷产量有望达到 3979 亿斤，同比增 83 亿斤。预计 2011 年国内稻谷消费量约 3745 亿斤，其中口粮消费 3130 亿斤。受国内外米价价差缩小利好，及国家为保证国内供应，预计今年大米进口量或同比增加，出口量减少。

3、3 日以来，长江中下游地区出现了较强降水过程，江西中北部、湖南中部、贵州东部、安徽南部、浙江西部、湖北东南部等地部分地区降大到暴雨，局部地区降了大暴雨。国防办统计显示，截至 6 日，长江中下游 5 省耕地受旱面积 3464 万亩，比降雨前减少了 2231 万亩。这次较强降水过程，除了对长江中下游地区前期严重旱情有较为明显的缓解作用外，也使得湖南、江西、贵州等省部分河流或河段水位有所上涨，局部地区旱涝急转，发生不同程度的洪涝灾害。

## 农产品分析师

### 张伟伟

电话：

0516-83831134

执业证编号：

F0269806

电子邮件：

[zww0518@163.com](mailto:zww0518@163.com)



## 技术分析

### 点评：

从技术上看，ER 1109合约日 K 线收小阳线，期价在 60日均线有支撑；5分钟期价横盘整理，尾盘略有拉伸，目前市场缺乏方向，短期期价或将维持震荡，前期高位空单谨慎持有，短线暂时观望。



## 持仓分析

合约：ER109 日期：2011-06-07

名次	会员简称	成交量(手)	增减量	会员简称	持买仓量	增减量	会员简称	持卖仓量	增减量
1	浙江新华	3,025	-625	江西瑞奇	4,173	844	浙江永安	11,224	-83
2	金鹏期货	2,573	76	南华期货	2,729	556	江西瑞奇	3,358	-420
3	海通期货	2,438	-671	浙江大地	2,051	62	美尔雅	3,278	49
4	中证期货	2,242	1,660	宏源期货	2,031	963	光大期货	3,206	-3
5	长江期货	2,208	916	海通期货	1,855	153	国海良时	2,982	27
6	东海期货	2,060	231	申银万国	1,373	-46	上海大陆	2,616	155
7	万达期货	1,986	-1,685	中国国际	1,307	-221	金鹏期货	2,171	935
8	江西瑞奇	1,978	-1,165	浙江永安	1,307	-131	鲁证期货	2,146	86
9	晨鑫期货	1,937	412	浙江新华	1,235	-187	方正期货	1,727	-42
10	浙江永安	1,568	-548	大越期货	1,190	862	广发期货	1,679	74
11	南华期货	1,566	-1,200	安粮期货	1,185	34	中银国际	1,235	0
12	东吴期货	1,520	880	银河期货	1,182	-228	国投期货	1,172	0
13	新纪元期货	1,495	1,006	冠通期货	1,148	-28	东海期货	1,145	1,115
14	宏源期货	1,463	289	五矿期货	1,071	-147	湖南金信	1,141	235
15	广发期货	1,452	-940	浙商期货	1,036	121	河北恒银	1,118	37
16	徽商期货	1,449	-1,874	英大期货	1,017	-200	海通期货	1,110	-23
17	申银万国	1,427	-69	方正期货	982	1	浙江新华	1,020	398
18	美尔雅	1,404	91	广发期货	912	-390	徽商期货	885	7
19	宝城期货	1,374	-1,028	国海良时	909	86	华泰长城	802	-334
20	银河期货	1,343	-495	江苏弘业	758	3	成都倍特	754	-237
合计		36,508	-4,739		29,451	2,107		44,769	1,976

### 点评：

从排名前20位的多空持仓动向来看，多空双方略有增仓，成交量减少，目前资金观望为主，近期期价或将维持震荡。

## 股指期货

低位震荡，盘整筑底。

### 投资策略

**中期策略** 建立30%以下仓位多单

**短期策略** 逐步建立多单

### 市场综述

今日是端午节后第一个交易日，期指受外围股市大跌影响，开盘瞬间探底后展开震荡向上趋势，早盘延续节前的上涨走势，午后有色金属、钢铁、石油等权重板块轮番发力带动股指上扬，各板块携手做多，沪指站稳 10 日均线。虽然成交量稍有放大，但量能显得依旧略有不足，市场上各板块轮动较好。两市总体表现深市强于沪市，中小板个股活跃，创业板勉强收红。主力合约 IF1106 开盘报 2984.4 点，最低下探至 2971.4 点，最高达 3001.6 点，截至收盘，IF1106 报 2995.0 点，上涨 9.0 点，涨幅 0.30%，持仓量 31055 手。

### 基本面信息

2011 年 5 月“第一财经首席经济学家月度调研”显示，来自国内外 21 家金融机构的首席经济学家预测，5 月 CPI 或将突破前期高点再创新高，预测均值为 5.5%，高于统计局公布的 4 月 5.3% 和 3 月 5.4% 的同比增幅水平。随着通胀继续高企。市场对 6 月内加息的预期再度强烈，在给出利率预测的 16 家机构中，预测 6 月内加息的多达 13 家。

上海市委常委、副市长屠光绍称，国际板所要具备的所有条件已基本准备到位，下一步要看企业的意愿，会在条件成熟时稳妥推出，“我们觉得应该快了”。

6 月 3 日以来，长江中下游地区出现了较强降水过程，江西中北部、湖南中部、贵州东部、安徽南部、浙江西部、湖北东南部等地部分地区降了大到暴雨，局部地区降了大暴雨。受此降雨过程影响，加之旱区各地全力抗旱救灾，长江中下游地区旱情持续缓解。

京沪深楼市端午成交冷清 开发商捂盘硬扛

随着利空的逐步兑现，股指弱势震荡，波动剧烈。业内人士认为，总体来看，对经济下滑和通胀高企的双重担忧，加之对 6 月可能加息的预期，市场参与者的观望气氛浓厚。

刘明康称各国可能被迫进入加息通道

中国人民银行在上周五发布的《中国金融稳定报告(2011)》中表示，今年将继续实施积极的财政政策和稳健的货币政策，今后金融工作的重点是扩大直接融资规模，央行将更加重视社会融资总量指标。

### 技术分析

## 金融分析师

### 席卫东

电话：

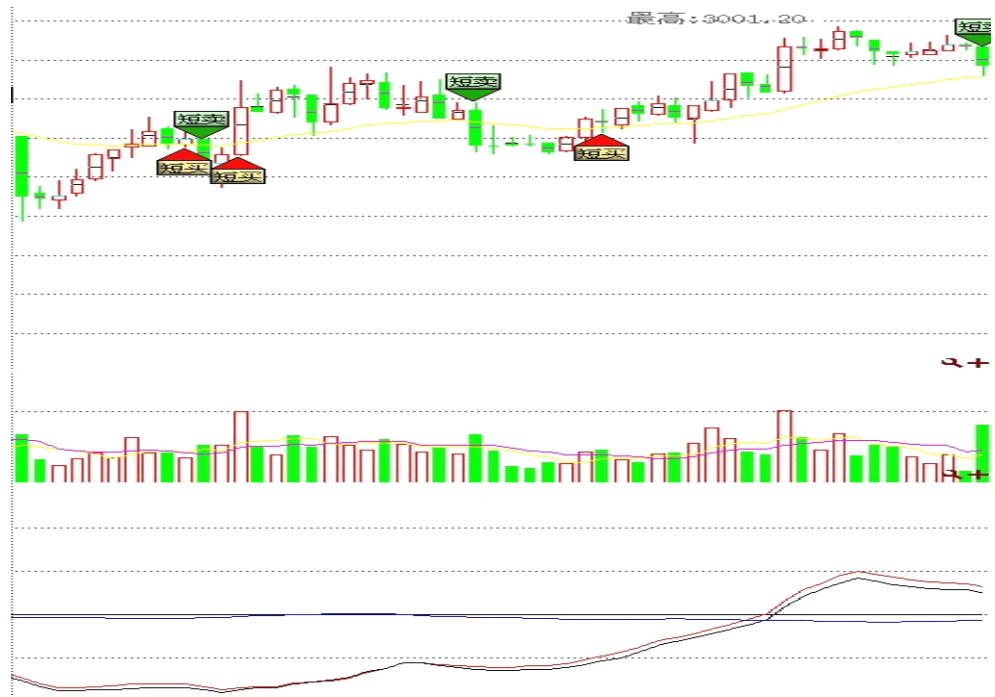
025-84787995

执业证编号：

F0249000

电子邮件：

xwd@163.com



点评：主力线回到0轴以上，后市可能反弹。

### 持仓分析

持买单量排名				持卖单量排名			
名次	会员简称	持买单量	比上交易日增减	名次	会员简称	持卖单量	比上交易日增减
1	0001-国泰君安	2854	-325	1	0001-国泰君安	5585	-142
2	0003-浙江永安	1544	-181	2	0133-海通期货	4596	107
3	0011-华泰长城	1452	-59	3	0016-广发期货	2795	186
4	0133-海通期货	1441	268	4	0011-华泰长城	2561	32
5	0016-广发期货	1318	-5	5	0018-中证期货	2300	-977
6	0002-南华期货	1248	40	6	0007-光大期货	1022	152
7	0006-鲁证期货	1211	-60	7	0136-招商期货	942	57
8	0109-银河期货	993	20	8	0010-中粮期货	837	-157
9	0017-信达期货	965	-52	9	0002-南华期货	750	151
10	0018-中证期货	922	9	10	0109-银河期货	697	-359
11	0008-东海期货	884	23	11	0131-申银万国	621	69
12	0007-光大期货	822	214	12	0102-兴业期货	604	-167
13	0136-招商期货	791	-58	13	0150-安信期货	591	14
14	0131-申银万国	768	-210	14	0003-浙江永安	535	89
15	0156-上海东证	682	-98	15	0006-鲁证期货	532	-7
16	0009-浙商期货	573	37	16	0115-中信建投	525	-180
17	0019-金瑞期货	555	-50	17	0017-信达期货	420	114
18	0150-安信期货	502	-232	18	0156-上海东证	406	172
19	0168-天琪期货	474	28	19	0159-中国国际	370	35
20	0170-瑞达期货	466	24	20	0113-国信期货	344	50
		20465	-667			27033	-761

点评：主力多空单减持相当，后市可能震荡走高。



## 沪铅

### 流动性收紧传言 沪铅上行较为乏力

#### 投资策略

**中期策略** 继续观望

**短期策略** 通胀压力不减，政策重启的可能性仍存，反弹也将愈加困难，多单谨慎持有。

#### 市场综述

国内沪铅今日较上一交易日小幅高开后出现快速拉升，价格一度上升至三个交易日的最高点17165后出现回落，整日围绕17000一线窄幅波动。股市的反弹给行情提供了部分支持，加上疲软的经济数据对美元构成压力，以美元计价个金属价格得到提振，但白天交易时间市场对近期央行收紧流动性的担忧升温，使得价格上行举步维艰。因此建议投资者近期对铅价格表现还不能太乐观，操作上继续谨慎持有多单，关注上方17300压力位的仓位配合在做行动。

#### 基本面信息

国家四部委发文禁止时速20公里以上、总重40公斤以上电动车上路，若规定真正执行必将波及铅市场消费。目前市场的焦点仍是美国经济持续缓慢复苏的担忧和中国央行加息预期，市场如今运行到一个节点：经济可能继续下行，美国将继续进行宽松货币政策的可能性也跟着增加。这导致市场分歧较大，波动也将更剧烈。

原定5月经济数据公布日6月11日恰逢周末，顺延至6月14日（本周二）公布。而由中国人民银行公布的5月金融运行数据报告，也将因周末关系有所变化，预计公布日调整至6月10日（本周五）或6月13日（下周一）。受此前长江中下游旱灾影响，市场普遍预计本期经济数据将因食品类价格上涨而走高。尽管端午前后的大范围降雨对旱情缓解有益，但食品类价格变动需要一定的周期，故而5月CPI再创近年来新高，几成定局。目前包括中金、汇丰在内的多数机构，预判5月CPI均值为5.5%。国内重启加息窗口的忧虑仍存。

上周五美国公布的非农就业岗位增加5.4万，预估为增加15.0万。低迷的就业数据令经济成长放缓的可能性增强。美国股市周五下跌，且连续第五周回落；美元当日大幅下跌。疲软的就业数据表明美国经济可能进入长期的增长疲弱阶段。

华通有色现货市场6月7日现货铅行情：1#铅锭成交价位于16100-16300，成交均价为16200，较上一交易日上涨100元/吨。虽然铅价今日上涨，但因电池企业受制于环保检查没有明显改善令成交未得到有效提振，清淡局面不改。

### 金属分析师

#### 刘文莉

电话：0516-83831165

执业证编号：F0269810

电子邮件：

1253401339@qq.com

请务必阅读正文部分后的免责声明



### 技术分析

**点评:** 外盘伦铅近期由于美元指数走软, 价格走势转强, 价格今日白天交易时间突破2500的压制, KDJ指标在中值60附近出现了金叉, 可见短期仍有一定上冲动能。目前国内下游需求疲软, 市场库存充裕, 国内自身价格上涨动力略显不足。但在外盘伦铅近期价格走势转强带动下, 国内价格有望出现震荡回升。



### 持仓分析

交易品种: pb1109

交易日期: 20110607

名次	会员简称	成交量	比上交易日增减	名次	会员简称	持买单量	比上交易日增减	名次	会员简称	持卖单量	比上交易日增减
1	海通期货	433	175	1	中粮期货	308	26	1	南华期货	653	75
2	申万期货	181	-1	2	宝城期货	194	-1	2	安信期货	600	0
3	徽商期货	175	52	3	经易期货	192	-19	3	一德期货	422	-5
4	银河期货	168	50	4	红塔期货	161	-2	4	中银国际	349	5
5	上海金源	163	28	5	江苏苏物	144	-20	5	五矿期货	276	3
6	南华期货	159	9	6	中信新际	131	0	6	华元期货	174	0
7	上海中期	153	-35	7	五矿期货	128	2	7	中钢期货	157	0
8	华泰长城	133	-7	8	金瑞期货	127	-1	8	上海中期	153	-68
9	鲁证期货	127	99	9	国泰君安	125	7	9	中证期货	122	0
10	浙江新华	114	52	10	徽商期货	120	-105	10	浙江永安	116	-29
11	浙江永安	106	90	11	广发期货	110	10	11	迈科期货	97	0
12	上海良茂	102	73	12	浙江永安	109	27	12	新纪元	92	0
13	浙商期货	96	6	13	海通期货	90	-2	13	珠江期货	86	5
14	冠通期货	80	48	14	金友期货	86	0	14	深圳金汇	77	-10
15	国都期货	77	68	15	信达期货	86	-2	15	瑞达期货	75	0
16	东吴期货	70	43	16	上海大陆	84	-1	16	经易期货	62	0
17	渤海期货	68	16	17	银河期货	80	-2	17	光大期货	60	0
18	迈科期货	66	35	18	云晨期货	80	2	18	中粮期货	46	0
19	宏源期货	66	46	19	申万期货	70	3	19	美尔雅	46	24
20	华西期货	61	32	20	上海中期	69	-3	20	江苏东华	45	-5
合计		2598	879			2494	-81			3708	-5

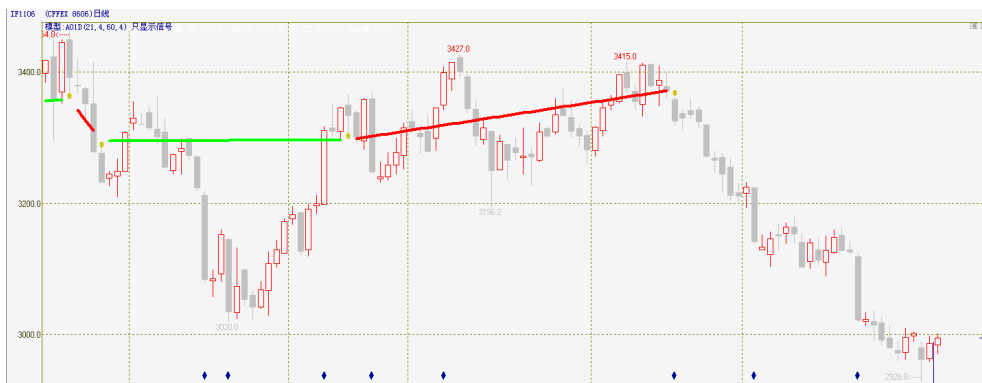
**点评:** 从今日持仓来看, 多头在价格上行突破万七关口大幅减持, 市场对近期央行收紧流动性的担忧升温, 操作上仍需谨慎持有有多单。

新纪元稳健红利壹号

新纪元稳健红利壹号信号解盘

**股指 1106**

【日线】——空单



【30分钟】——多单



【5分钟】——多单



**金融分析师**

**张雷**

电话：  
0516-83831165

执业证编号：

F0264563

电子邮件：

zhanglei@neweraqh.com.cn

简评：股指在探得阶段性低点之后 30 分钟级别上处于震荡的格局，空头转弱，信号上给出了反多的信号。5 分钟上短多信号依然维持，股指或有继续反弹的需求。



## 沪胶 1109

### 【日线】——多单



### 【30分钟】——多单



### 【5分钟】——多单



简评： 橡胶在日线、30分钟和5分钟三个级别上均给出多头信号。从技术上来看，橡胶的反弹动能较强。但鉴于宏观经济环境的不确定性，此轮反弹的高度不易确认。未入场投资者可以以日内短多操作为主，前期多头可以继续持有。前期空单应逢低离场。





## 螺纹 1110

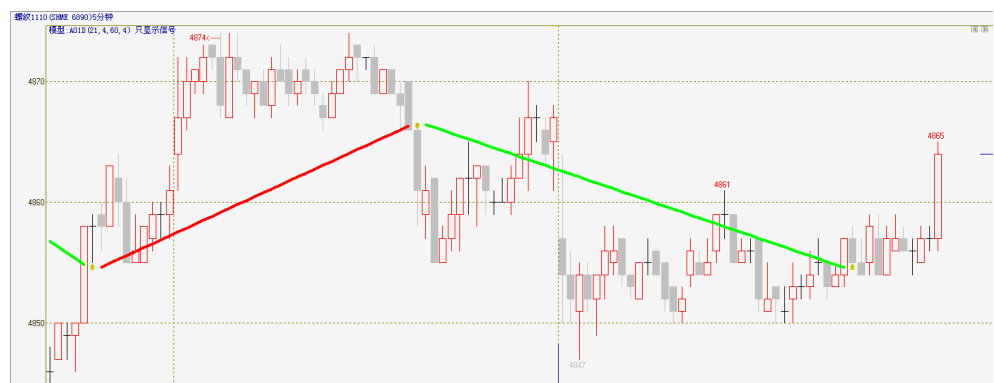
### 【日线】——空单



### 【30分钟】——空单



### 【5分钟】——多单

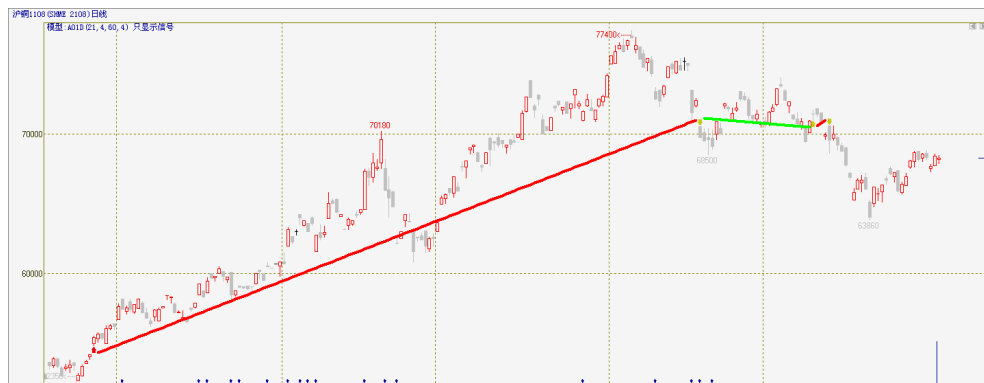


简评：螺纹日线和30分钟级别上的空头信号还艰难的持有着，短期震荡格局不改。操作上建议依照短线信号操作，目前5分钟上留有短多头寸。

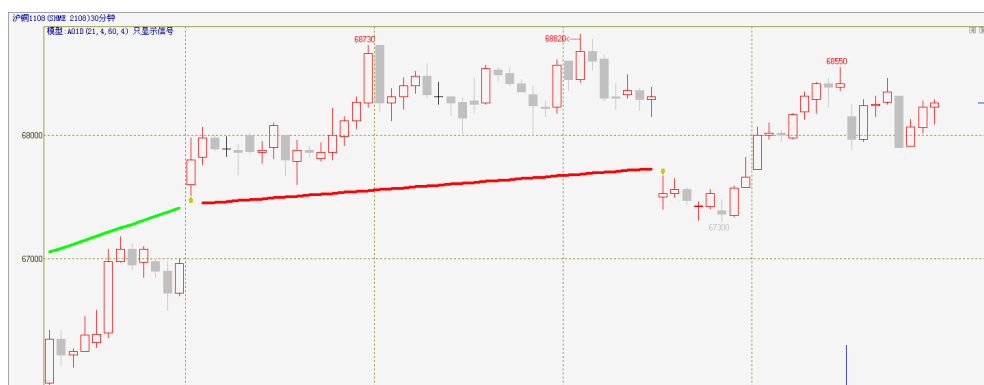


## 沪铜 1108

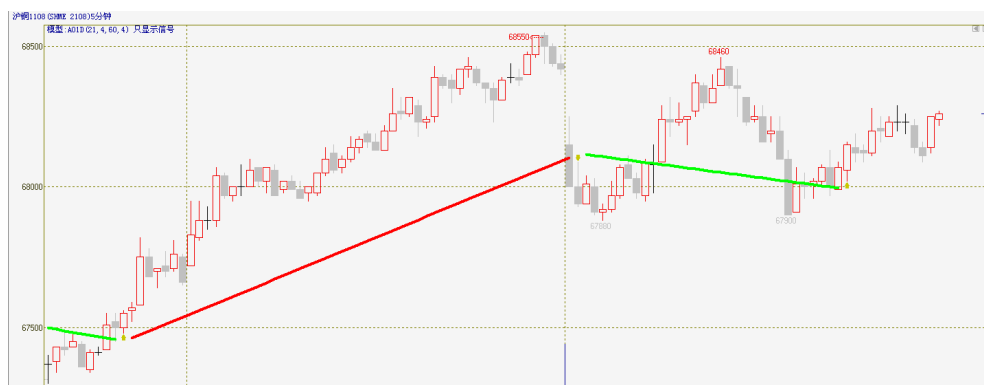
【日线】——空单



【30分钟】——空单



【5分钟】——多单



简评：沪铜目前反弹陷入整理平台，30分钟上也并没有明显趋势。鉴于日线和30分钟级别上的信号依然维持空头，操作上，以5分钟短线信号为参考，可以考虑人工干预，谨慎采取保护性止盈的操作。



## 组合策略交易

资产情况:

总可用: 2523936	总资产: 2997843	登出	确认选中	删	撤选中	全撤		
锁定资金: 0	保证金: 464858	暂停	确认全部	清	-B	-S	-O	-C
操作次数: 7	成功率:	设置	册预埋	清预埋	全平	/B	/S	
成功次数:	浮利: 8970	改参	批开	批平	反手	BS	SB	

持仓情况:

商品	数量	均价	可平	买/卖	盈亏	保证金
螺纹1110	25	4851	25	卖	-4500	181914
橡胶1109	6	32930	6	买	13650	148186
IF1106	1	2994.6	1	买	-180	134758

近期操作:

序	商品	买/卖	开/平	价格	数量	盈利	成交时间
11	IF1106	买	开	2994.6	1		14:17:18 06/07
10	IF1106	买	平	2994.6	1		14:17:18 06/07
9	IF1106	卖	开	2981.8	1	-3840	13:11:24 06/07
8	IF1106	卖	平	2981.8	1		13:11:24 06/07
7	IF1106	买	开	2971.8	1	3000	10:34:59 06/03
6	IF1106	买	平	2971.8	1		10:34:59 06/03
5	橡胶1109	买	开	32930	6		09:50:00 06/03
4	橡胶1109	买	平	32920	6		09:49:58 06/03
3	IF1106	卖	开	2968.4	1	-1020	10:27:01 06/02
2	螺纹1110	卖	开	4851	25		09:00:10 06/02
1	橡胶1109	卖	开	32630	6	-8700	14:01:31 06/01

说明: 本策略组合选择了股指、沪胶和螺纹三个品种运行新纪元稳健宏利一号的核心程序。对品种间的资金和参数上的配合进一步做了优化。三个品种之间相互影响、相互联系, 以更好的实现“稳定宏利”的核心观念。

初始资金: 3,000,000

操作平台: 新纪元·经典期货版

运行方式: 后台全自动运行



## 焦炭

### 连焦走势疲弱，做多心态不足

#### 投资策略

**中期策略** 市场中期空势不减，不宜做多

**短期策略** 短期市场做多心态不足，建议投资者偏空思路操作

#### 市场综述

7日焦炭J1109合约早盘以2,321元/吨小幅高开后探底拉升，之后维持窄幅震荡格局，全日最高触及2,341元/吨，最低触及2,312元/吨，终以2,331元/吨收盘，较上一交易日(3日)结算价涨1元/吨，涨幅0.04%，成交量15,600手，持仓量14,872手，减636手。

#### 基本面信息

1. 假期美国公布5月份非农就业数据与失业率低于预期；非农就业人数只增加5.4万人，失业率再次上升，至9.1%，进一步表明美国经济增长放缓。美国 ISM 服务业 PMI 指数保持上升，反映出服务业增长势头好于制造业。
2. 财政部公告称，将于周五(10日)起，向社会公开发行总额300亿元(人民币.下同)的凭证式国债，其中一年期60亿元，票面年利率3.7%，三年期150亿元，年利率5.43%；五年期90亿元，年利率6%。
3. 山西地区本地钢厂需求旺盛，焦炭地销市场较为活跃，现二级冶金焦地销价1770-1800元/吨，外销为1750-1800元/吨；一级冶金焦价格高位盘整，车板含税为1950-2000元/吨；河北地区焦炭市场平稳，现唐山二级冶金焦1950-1980元/吨，准一级冶金焦2050-2080元/吨，到厂价；邯郸二级冶金焦1850-1880元/吨，准一级冶金焦1950-1980元/吨，到厂价；河南地区焦炭市场销售回暖，现二级冶金焦主流1930元/吨，为出厂含税价；准一级冶金焦2000元/吨，为车板含税价；华东地区焦炭市场成交良好，现二级冶金焦主流1920-1950元/吨，一级冶金焦2050-2150元/吨；东北地区焦炭销售一般，现二级冶金焦主流1850-1920元/吨，一级冶金焦为2000-2050元/吨，均为出厂含税价。

综合来看，目前国内外货币紧缩预期仍然存在，电荒导致下游需求下降和国际煤价下跌等因素将继续压制国内煤炭的上涨空间。

### 化工品分析师

陈小林

电话：

0516-83831107

执业证编号：

F0247440

电子邮件：

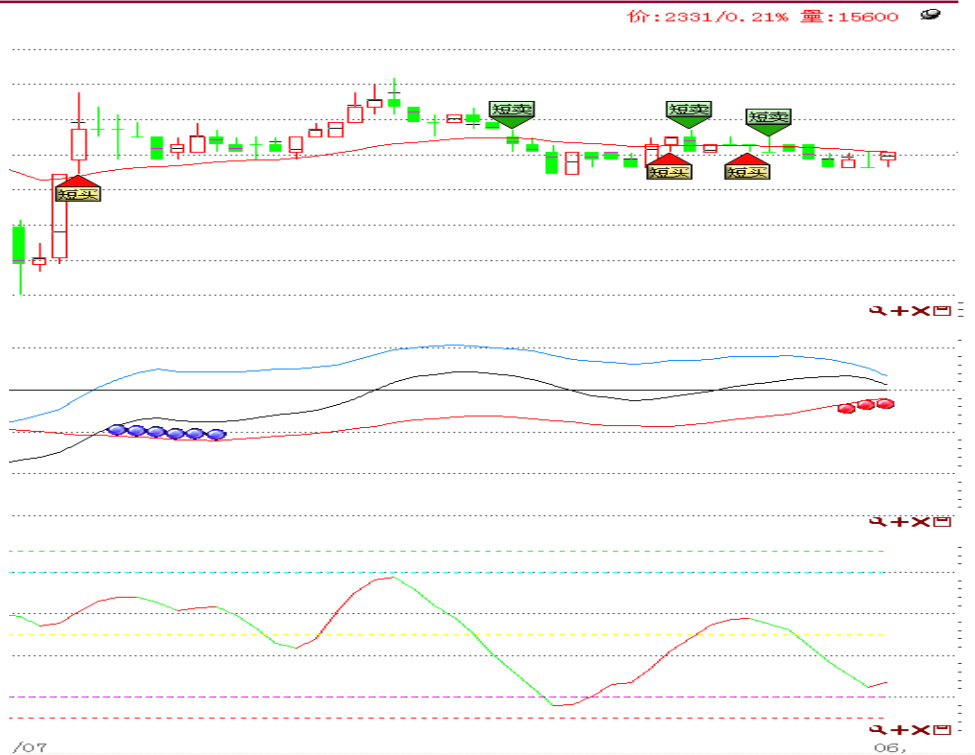
chenxiaolin80@qq.com



## 技术分析

### 点评：

由右图所示，合约5分钟蜡烛线一度上穿相应博雅分水岭，但最终在空头打压下弱势运行于博雅分水岭下方。今日合约呈现出两次明显上行动作，早盘低开短暂下探后迅速拉升且有效站稳，但第二次上冲，动能明显偏弱，上升空间也迅速被空头收复。午后多空双方胶着，基本维持弱势横走。从必赢三线来看，三线走势基本与蜡烛线走势相符，尾盘三线均趋于向零轴靠拢，说明市场观望情绪渐浓。



## 持仓分析

### 点评：

从排名前20位大户多空持仓情况来看，今日多方小幅减仓，空方则大幅增仓，其中，国泰君安和银河期货空头增仓尤为显著分别增持135手和169手，总量方面，空方持仓量占据绝对优势。综合来看，市场空头气氛仍占据主导地位。

会员简称	持买单量	增减	名次	会员简称	持卖单量	增减
南华期货	349	-11	1	南华期货	1,011	-58
广永期货	317	-31	2	华泰长城	809	24
申银万国	252	-37	3	浙江永安	673	34
海通期货	225	87	4	国泰君安	565	135
江苏弘业	220	-46	5	大连良运	540	25
银河期货	204	-51	6	银河期货	496	169
中钢期货	188	-1	7	北京金鹏	339	-5
浙江永安	181	-56	8	中粮期货	236	-2
华鑫期货	169	3	9	北京中期	234	18
江西瑞奇	165	-11	10	国贸期货	183	0
浙江新世纪	158	30	11	中国国际	111	30
英大期货	146	5	12	光大期货	106	-24
重庆三五九	143	1	13	一德期货	106	0
珠江期货	138	-37	14	华西期货	105	5
中证期货	135	56	15	西部期货	105	-2
鲁证期货	135	-54	16	东海期货	101	-19
道通期货	135	-3	17	国投期货	94	-6
国泰君安	133	51	18	江苏弘业	85	5
长江期货	123	38	19	申银万国	84	9
上海良茂	123	-11	20	上海中期	80	-8
合计	3,639	-78		合计	6,063	330

## 免责声明

本报告的信息来源于已公开的资料，我们力求但不保证这些信息的准确性、完整性或可靠性。报告内容仅供参考，报告中的信息或所表达观点不构成期货交易依据，新纪元期货有限公司不对因使用本报告的内容而引致的损失承担任何责任。投资者不应将本报告为作出投资决策的惟一参考因素，亦不应认为本报告可以取代自己的判断。在决定投资前，如有需要，投资者务必向咨询期货研究员并谨慎决策。

本报告旨在发送给新纪元期货有限公司的特定客户及其他专业人士。报告版权仅为新纪元期货有限公司所有，未经书面许可，任何机构和个人不得以任何形式翻版、复制和发布。如引用发布，需注明出处为新纪元期货有限公司研究所，且不得对本报告进行有悖原意的引用、删节和修改。

新纪元期货有限公司对于本免责声明条款具有修改权和最终解释权。

## 联系我们

- ◇ **新纪元期货有限公司 总部**  
地址：江苏省徐州市淮海东路153号新纪元期货大厦  
电话：0516-83831105 83831109
- ◇ **新纪元期货有限公司 北京东四十条营业部**  
地址：北京市东城区东四十条68号平安发展大厦407室  
电话：010-84261653
- ◇ **新纪元期货有限公司 南京营业部**  
地址：南京市北门桥路10号04栋3楼  
电话：025-84787997 84787998 84787999
- ◇ **新纪元期货有限公司 广州营业部**  
地址：广东省广州市越秀区东风东路703号粤剧院文化大楼11层  
电话：020-87750882 87750827 87750826
- ◇ **新纪元期货有限公司 苏州营业部**  
地址：苏州园区苏华路2号国际大厦六层  
电话：0512-69560998 69560988
- ◇ **新纪元期货有限公司 常州营业部**  
地址：江苏省常州市武进区延政中路2号世贸中心 B 栋2008  
电话：0519-88059972 0519-88059978
- ◇ **新纪元期货有限公司 杭州营业部**  
地址：浙江省杭州市上城区江城路889号香榭商务大厦7-E、F  
电话：0571-56282606 0571-56282608

**全国统一客服热线：0516-83831105 83831109**

欢迎访问我们的站点：[www.neweraqh.com.cn](http://www.neweraqh.com.cn)