



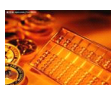
新纪元期货有限公司
NEW ERA FUTURES CO., LTD

每日期货投资导读

信息截止至 2011-6-9 17:30

目 录

【宏观经济】



[国内外宏观经济信息](#)

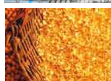
【品种聚焦】



[沪 铜](#)



[沪 锌](#)



[豆类油脂](#)



[棉 花](#)



[白 糖](#)



[螺 纹 钢](#)



[强麦粳稻](#)



[股指期货](#)



[沪 铅](#)



[天然橡胶](#)



[程序化交易](#) **[NEW]**



[焦 炭](#)

【联系我们】

新纪元期货有限公司

期货研究所

分析师：魏 刚 席卫东

许治国 陈小林

王成强 高 岩

程艳荣 张 雷

刘文莉 张伟伟

石 磊

电话：0516-83831185

0516-83831160

0516-83831127

0516-83831107

地址：徐州淮海东路 153 号

邮编：221005

国内要闻

1、国务院批准设立国家东中西区域合作示范区

日前，国务院批准在江苏省连云港市设立国家东中西区域合作示范区，并正式批复《国家东中西区域合作示范区建设总体方案》，这是贯彻落实《长江三角洲地区区域规划》、《江苏沿海地区发展规划》的重要举措，是进一步加强区域合作、促进区域协调发展的又一战略决策。

2、发改委官员：阶梯电价年内推出

在昨日的“2011年深化经济体制改革重点工作意见”通气会上，国家发改委体改司副司长连启华透露，成品油调价机制、阶梯电价等资源性产品价格改革年内将推出，不过电价改革的具体方案还在制订中。国务院近日批转发展改革委《关于2011年深化经济体制改革重点工作的意见》(以下简称《意见》)。发改委就此召开通气会，与媒体进行沟通。根据《意见》，今年深化经济体制改革、转变经济发展方式，重点改革包括：深化成品油、电力、天然气等资源性产品价格改革，完善价格形成机制，更好发挥市场机制对资源节约和环境保护的促进作用；推进电力体制改革，稳步开展电力输配分开试点，推进农村电力体制改革等。

3、路透预测中国5月 CPI 上涨5.4% 两年来曾7次言中

在有关部门彻查宏观经济数据泄密的敏感时刻，国家统计局将于下周二(6月14日)公布5月宏观经济数据。就在6月8日，国际知名通讯社路透社即预测：中国5月CPI预计较上年同期上涨5.4%，追平3月份创下的32个月高位。就物价指数等宏观数据进行调查，并抢先于国家统计局之前公布数据，已成为以路透社为代表的媒体及相关机构的“例行公事”。在这一“公事”上，路透社对数据“预测”的精确度，令人惊叹。2008年以来，路透社已经累计7次精确“猜”对了我国的月度CPI数据。

4、中汽协：5月乘用车销量同比为年内首次负增长

中国汽车工业协会周四(9日)公布数据称，中国5月共销售乘用车104.29万辆，同比下降0.11%，为年内首次出现负增长情况。该协会新闻稿并称，5月乘用车销量环比下降8.71%。中国2011年1-5月乘用车销售602.80万辆，同比增长6.14%。

5、利普斯基：人民币强势是有助中国再均衡发展的要素之一

国际货币基金组织(IMF)代理主席利普斯基周四(9日)表示，人民币强势是有助中国再均衡经济发展的要素之一。利普斯基并指出，长期来看人民币有可能进入IMF的特别提款权(SDR)，不过人民币在进入SDR之前需要被更广泛的使用并加强可兑换性。利普斯基在北京举行的新闻发布会上表示，中国经济仍是全球经济增长的“亮点”，预计2011年和2012年，中国GDP均增长9.5%，预计至2011年年底，中国通胀水平将位于4%附近，但中国的金融系统面临信贷增长过快和表外头寸增加所带来的短期挑战。

宏观分析师

魏刚

电话：

0516-83831185

执业证编号：

F0264451

电子邮件：

wg968@sohu.com



国际要闻

6、美联储褐皮书：5月美国经济活动总体持续扩张 增长放缓

美联储(FED)周三(8日)发布的褐皮书称,5月美国一些联储地区的经济增长放缓,受累于食品和能源价格上涨和日本强震导致供应中断。褐皮书称,12个地区联储的报告显示,自上次报告发布以来,经济活动总体上持续扩张,不过为数不多的一些地区显示经济活动有所减缓。”褐皮书称,许多地区5月制造业成长放缓;消费者支出持稳,但食品和能源价格上涨影响支出意愿;日本地震导致的供应中断令给经销商的新车减少,令汽车销售下降;5月房屋建造和地产销售显示出广泛疲弱的状态。褐皮书称投入价格继续攀升,尤其是大宗商品,基于原油的产品以及工业金属等的价格;5月就业市场逐步改善,薪资增长温和,具备特殊技能人才的供应出现部分短缺。

7、法国一季度非农就业人数季升0.4%,符合预期

法国统计局周四(9日)公布,法国2011年第一季度非农就业人数季率上升0.4%,符合分析师此前预期。此外,该指数年率上升1.3%。法国2010年第四季度非农就业人数季率上升0.3%,年率上升1.1%。

8、欧洲考虑民间债权人参与解决希腊债务问题

欧元区周三(8日)就希腊的第二次援助达成妥协又向前靠近了一步,该援助协议可能要求希腊债务的民间债权人把持有的主权债更换为到期日更晚的债种。包括法国农业信贷银行行长在内的数字欧元区银行人士表示,他们将支持债务延期。尽管该举措不会减轻希腊的巨额债务负担,但却能为其赢得更多时间实现财政目标,避免更为惨痛的债务重组。

欧盟/国际货币基金组织(IMF)关于希腊财政改革进展的报告,凸显了该国债务问题的艰巨性。IMF、欧盟执委会和欧洲央行调降了对希腊经济的预测,预计该国经济今年可能出现3.8%的萎缩,而在2012年的增幅可能仅为0.6%。

9、经济放缓料令英国央行继续维持低利率不变

据媒体周四(9日)报道称,英国央行几乎肯定将在周四的政策会议上决定连续第27个月维持指标利率在0.5%的纪录低位不变,量化宽松规模仍保持在2,000亿英镑,因对于全球经济下滑的忧虑盖过了对高通胀的担忧。

海外经济的疲弱对英国而言是不折不扣的坏消息,政府本来指望英国今年能大大依赖于海外需求和企业投资的拉动,因为公共开支的大幅削减压制了国内消费。

在这样的背景下,英国央行货币政策委员会(MPC)的大部分成员料暂时搁置油价近期高涨的问题以及公共事业公司提价的行为,对于通胀率涨至通胀目标的一倍以上、达到4.5%的情况只能姑且容忍。

国际大宗商品动态

信息截止至2011年6月9日17:30

美元指数



美元指数8日开盘73.58，最高73.97，最低73.54，收于73.87，上涨0.4%。

昨日美元指数震荡走强主要因为：1，受美联储褐皮书中指出经济总体继续扩张，市场对美国复苏前景的担忧下滑。2，欧元区方面欧盟、欧洲央行和国际货币基金组织官员组成的三方希腊检查团的报告称，在希腊政府调整后计划资金不足的问题解决前，不能发放下批援助贷款。

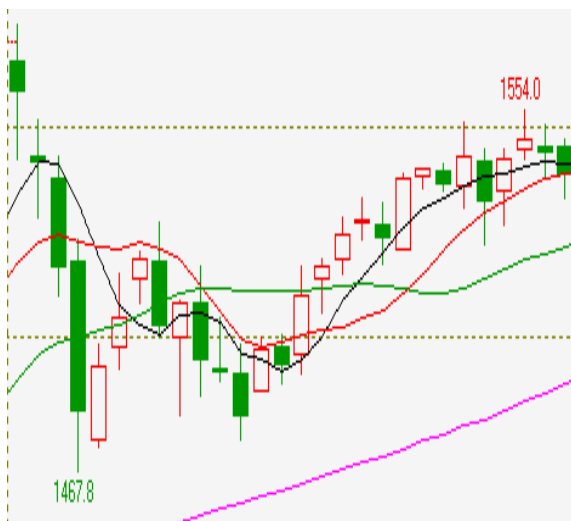
原油指数



原油指数8日开盘100.62，最高102.9，最低99.56，收于102.09，上涨1.2%。

原油指数大幅上涨是因为：1，欧佩克周三在维也纳就调整产量配额问题召开会议，但成员国未能达成一致，这是至少20年以来欧佩克成员国首次未在此类问题上取得一致。2，库存减少。美国能源部称，截至6月3日当周原油库存减少480万桶，降幅高于分析师之前预计的40万桶。

黄金（纽约金08）



纽约金08 8日开盘1545.0美元/盎司，最高1547.2美元/盎司，最低1533.1美元/盎司，收于1538.7美元/盎司，下跌0.34%。

美国纽约商品交易所(COMEX)黄金期货的下跌主要由于美元指数的走强。

沪铜

反弹衰竭 沪铜继续走弱

投资策略

中期策略 中长线下跌趋势不改，建议观望等待抛空机会。

短期策略 短期反弹趋势或将暂告一段落，建议观望或短空操作。

市场综述

沪铜今日增仓下跌，其主力1108合约早盘以67720点小幅高开，全天保持震荡下跌之势，最高仅触及67970点，最低下探至67350点，最终以0.50%的跌幅报收于67370点。成交重返清淡，全天仅成交141616手，增仓8032手至181700手。

基本面信息

- 6月9日上海金属网报价68950-69180元/吨，较昨日下跌40元/吨，相对期货1106合约升水300-420元/吨左右。
- 伦敦金属交易所9日铜库存继续增加，增加700吨至477850吨，国内去库存化进程继续推进，上海期货交易所铜库存仓单9日减少99吨至22774吨。
- Jesse Jiang 在纽约出席 Metal Bulletin 全球铜市场论坛(Global Copper Markets Forum)时向与会者表示，中国的铜消费确实已恢复到危机前水平，并将稳步增长。他表示，中国的铜消费将在2020年时达到约1,000万吨的顶峰。中国是世界最大的铜消费国，占全球铜需求的三分之一以上。Jiang 表示，因国内大规模经济刺激计划推动铜需求升温，中国的铜消费在2008至2010年间增长了15.5%。中国为刺激经济而进行的开支大多集中于需要铜的基础设施项目，铜被广泛用于电线和管线。Jiang 也表示，中国铜消费增长目前已恢复至危机前水平。

金属分析师

程艳荣

电话：0516-83831160

执业证编号：F0257634

电子邮件：

cyr@neweraqh.com.cn



技术分析



点评：

从技术上看，沪铜今日继续下跌，重心再次下移，68000已成压力，从指标上看，期价全天运行于10日均线之下，5日均线处的支撑也被打破，5日均线回头向下，且与10日均线形成死叉，MACD红柱持续缩短，5分钟主力线坚挺向下运行，短期反弹趋势或将暂告一段落，建议观望或短空操作。

持仓分析

交易品种：cu1108

交易日期：20110609

名次	会员简称	成交量	比上交易日增减	名次	会员简称	持买单量	比上交易日增减	名次	会员简称	持卖单量	比上交易日增减
1	海通期货	5267	-138	1	迈科期货	7202	556	1	五矿期货	2842	-43
2	南华期货	5080	235	2	中钢期货	4376	246	2	南华期货	2588	26
3	中证期货	4585	-754	3	中财期货	3964	60	3	东证期货	2574	-500
4	广发期货	3936	-233	4	金瑞期货	3477	-835	4	浙江永安	2567	462
5	浙新世纪	3896	1517	5	东证期货	2798	126	5	中国国际	2385	44
6	鲁证期货	3755	-2141	6	华安期货	2477	197	6	中信新际	2369	321
7	金瑞期货	3642	354	7	中粮期货	2183	45	7	江苏苏物	2330	30
8	东证期货	3560	461	8	浙江永安	2113	145	8	广发期货	2126	-173
9	华泰长城	3452	-1168	9	上海东亚	2089	236	9	国海良时	2116	926
10	浙江永安	3233	-915	10	华泰长城	1904	166	10	江苏弘业	2056	136
11	浙江新华	3014	-1749	11	中国国际	1808	31	11	华泰长城	1980	678
12	信达期货	2903	976	12	新纪元	1745	17	12	金瑞期货	1946	21
13	经易期货	2856	-485	13	银河期货	1681	225	13	海通期货	1817	168
14	英大期货	2780	1340	14	宝城期货	1676	180	14	东吴期货	1773	-9
15	国泰君安	2659	-4335	15	广发期货	1643	293	15	一德期货	1635	13
16	宝城期货	2610	-360	16	金川集团	1580	0	16	经易期货	1556	-388
17	银河期货	2570	-748	17	北京首创	1559	130	17	银河期货	1491	113
18	国海良时	2492	842	18	中铝国贸	1500	0	18	上海金源	1438	9
19	江苏弘业	2488	-716	19	上海五矿	1466	-118	19	格林期货	1436	299
20	浙江中大	2342	-768	20	五矿期货	1409	180	20	云晨期货	1362	-111
合计		67120	-8785			48650	1880			40387	2022

点评：

从排名前20位的多空持仓大户最新动向来看，9日多空均增仓，而且空头增仓力度更强，今日空头开仓比例占全部成交量的19.85%，是比重最高的，显示空头重拾信心，建议暂时观望或短线操作。

沪 锌

沪锌缩量收阴 短期或将维持震荡

投资策略

中期策略 中期空势不改，但短期陷入震荡，建议观望，等待抛空时机。

短期策略 短期或有可能维持震荡，建议观望或日内短线操作。

市场综述

沪锌今日继续缩量收阴，其主力1108合约早盘以17430点小幅高开，早盘一度冲高，但随即下滑，全天保持震荡下跌之势，最高触及17530点，最低下探至17340点，最终以0.14%的跌幅报收于17360点。今日成交特别清淡，全天仅成交248392手，减仓2202手至222926手。

基本面信息

- 6月9日上海金属网现货报价显示1#锌报价17100-17200元/吨，较上昨日下跌50元/吨，相对期货主力1108合约贴水240-340元/吨；0#锌报价17150-17250元/吨，较昨日下跌50元/吨，相对期货主力1108合约贴水190-290元/吨。
- 伦敦交易所锌库存9日继续减少，减少400吨至866225吨，上海期货交易所锌库存9日减少1350吨至307533吨。

金属分析师

程艳荣

电话：0516-83831160

执业证编号：F0257634

电子邮件：

cyr@neweraqh.com.cn



技术分析

点评：

从技术上看，沪锌今日再次尝试下探5日均线，再度获得支撑，今日依然保持在17000-17500之内区间震荡，5分钟主力线下午坚挺下行，与震荡盘整的期价形成下跌背离，预计明日继续弱势震荡的可能性大，建议继续观望或短线操作。



持仓分析

交易品种：zn1108

交易日期：20110609

名次	会员简称	成交量	比上交易日增减	名次	会员简称	持买单量	比上交易日增减	名次	会员简称	持卖单量	比上交易日增减
1	中证期货	12476	2039	1	经易期货	9108	451	1	中粮期货	9507	-1149
2	浙江新华	8577	-540	2	上海中期	5818	309	2	一德期货	5897	-47
3	国泰君安	8097	-3554	3	中国国际	4377	87	3	金瑞期货	4854	-69
4	北京中期	7410	-449	4	南华期货	4360	-305	4	海通期货	4015	419
5	浙商期货	6163	-36	5	一德期货	2945	-233	5	浙商期货	3860	228
6	上海中期	5928	-171	6	上海东亚	2840	0	6	华泰长城	3372	29
7	华泰长城	5720	-2200	7	浙商期货	2780	183	7	中信新际	3371	26
8	海通期货	5536	-560	8	德盛期货	2537	57	8	渤海期货	3023	-77
9	宏源期货	5065	85	9	广发期货	2223	-134	9	上海中期	2780	187
10	经易期货	5058	-2289	10	浙江永安	2206	39	10	深圳金汇	2752	-27
11	银河期货	4767	-1352	11	五矿期货	2115	-55	11	天富期货	2557	5
12	金昌期货	4701	-4388	12	国投期货	2060	-100	12	申万期货	2490	371
13	国金期货	4412	-825	13	万达期货	1961	-233	13	南华期货	2364	-108
14	上海大陆	4318	-1094	14	华泰长城	1886	51	14	新湖期货	2349	68
15	创元期货	4172	-1843	15	金瑞期货	1827	294	15	国泰君安	2343	-141
16	国海良时	4164	-1194	16	中粮期货	1737	17	16	国联期货	2260	28
17	新纪元	3954	-570	17	浙江新华	1718	-97	17	经易期货	2131	-157
18	信达期货	3882	-1112	18	光大期货	1675	-26	18	大有期货	1972	83
19	金石期货	3863	2003	19	江苏弘业	1608	154	19	宏源期货	1969	67
20	东航期货	3758	362	20	浙江大越	1501	-17	20	江苏文峰	1800	65
合计		112021	-17688			57282	442			65666	-199

点评：

从排名前20位的多空持仓大户最新动向来看，9日多头略有增仓，空头略有减仓，近期多空大户持仓变化都不大，显示大户态度谨慎，建议跟随大户谨慎操作，观望或短线操作。

豆 油

商品氛围偏空，豆油弱勢调整将延续

投资策略

中期策略 中短期均线共振，引领期价高位运行，依托均线系统偏多操作

短期策略 10360 有效击穿，价格仍将以偏空调整的方式运行，建议寻找短期做空机会

市场综述

6月9日星期四，B 股暴跌近8%，奠定全天国内商品市场空势氛围，豆油冲高回落延续回落走势。豆油主力合约 y1201 合约，开盘于10400点，最高冲至10430点，日内止跌于10360点，报收10362点，减仓6千余手再度收出阴线，收盘连创近四日新低。市场仍然焦点于国内月初加息或提准的强烈预期，股指杀跌和主流交易品种领跌推波助澜，油脂已然缺乏新鲜利好扭转自身调整的局面，关注隔夜 USDA 报告指引。

基本面信息

因密苏里河流域的洪涝威胁，位于美国中西部的西部地区的多家大豆加工工厂关闭。据悉，5月份在密苏里河流域上游的大雨，加上深度积雪的融化，已使得从蒙大纳州到南达科他州的水库接近蓄水容量。有分析预计密苏里河的洪水将淹没大约50万英亩的农田，洪水亦破坏了部分地区的铁路服务，局势有可能进一步恶化。据悉受洪水影响，经营九座大豆压榨工厂的 Ag Processing 公司在5月31日关闭了位于爱荷华州 Sergeant Bluff 的设施，员工亦在密苏里州圣约瑟夫的另一座 AGP 工厂周边堆积沙袋。此外邦吉公司位于爱荷华州 Council Bluffs 的一座大豆工厂面临被迫关闭局面。在 Sergeant Bluff 的工厂以及在 Council Bluffs 的工厂关闭将意味着每日豆粕产量损失预估7,500短吨。由于有越来越多的油厂被迫关闭，家畜饲料生产商正在抢购豆粕供应，这不但抬高了现货价格，更给予期货市场有利的炒作理由。

USDA 将于6月9日(今晚)发布6月供需报告，市场普遍预期，美国陈新大豆结转库存将较上月报告有所上调，但幅度不会太大。分析师平均预计，2010/11、11/12 年度美国大豆结转库存分别为1.76亿蒲和1.62亿蒲，上月报告为1.7亿蒲和1.6亿蒲。预计 USDA 亦或调整出口数据，过去几个月，国外买家因低价转向南美大豆，导致美国大豆出口需求疲软。

USDA 很少在6月作物报告中作出重大调整，因为6月30日还将发布种植意向报告，其将公布调整之后单产及产量数据。从目前的情况来看，因天气潮湿，美国中西部的东部播种进度继续迟滞。据美国农业部的数据，截至6月5日，美国大豆播种率为68%，高于前一周的51%，但低于年平均水平的82%。与此同时，大豆出苗率为

农产品分析师

王成强

电话：0516-83831127

执业证编号：F0249002

电子邮件：

wcqmail@163.com



44%，较前一周的27%上升，但落后于61%的年平均水平。2011年播种面积和收成的不确定性说服交易商维持市场上的风险溢价，这将抵消库存提高预期带来的利空影响。

技术分析

点评：

右图显示的是，投资家软件，第一栏豆油近两日的5分钟K线图谱，第二栏潮起潮落技术指标，第三栏三线必赢技术指标，第四栏日内操盘技术指标。

价格围绕分水岭震荡走弱。

主力线下穿零轴，分水岭走平并呈下行趋势，利于短期弱势调整局面的延续。



持仓分析

大连商品交易所 日成交持仓排名

合约代码: y1201 查询日期: 20110609

名次	会员简称	持买单量	增减	名次	会员简称	持卖单量	增减
1	浙江中大	17,927	3,240	1	中粮期货	47,259	-749
2	浙江永安	15,982	-326	2	国投期货	31,405	-886
3	浙江大地	14,937	-341	3	中粮集团	17,900	0
4	红塔期货	13,210	1,313	4	中粮四海丰	17,800	-61
5	中粮期货	11,882	820	5	万达期货	14,750	42
6	南华期货	10,107	-269	6	摩根大通	13,706	0
7	东吴期货	8,506	146	7	浙江永安	12,304	249
8	东海期货	8,325	56	8	中国国际	10,915	-952
9	上海浙石	6,370	24	9	信达期货	6,805	152
10	浙商期货	6,133	-775	10	浙商期货	6,692	-656
11	新湖期货	5,340	-210	11	格林期货	5,592	-195
12	经易期货	5,316	920	12	鲁证期货	5,374	24
13	浙江新世纪	4,741	-12	13	华泰长城	4,472	111
14	国投期货	4,269	208	14	南华期货	3,749	-1,058
15	江苏文峰	3,930	-68	15	兴业期货	3,727	-205
16	江苏弘业	3,651	-1,049	16	新湖期货	3,251	123
17	银河期货	3,649	-519	17	宏源期货	3,168	-43
18	海通期货	3,599	-9	18	银河期货	2,863	-117
19	格林期货	3,305	312	19	大连良运	2,615	235
20	申银万国	3,249	374	20	广发期货	2,415	-54

豆油主力 y1201 合约有移仓 y1205 的动作。

主力多头仓位增仓力度明显大于主力空头增持的力度，主力多头固守持仓或说明主力资金不看好调整深度。

密切关注仓量变动及市场交投氛围。



白糖

移仓资金偏多倾向不改 1月多单仍备可观盈利空间

投资策略

中期策略

回撤处正常水平，未跌穿关键支撑，低位获利多头头寸轻仓持有，暂不宜追加仓位；当前不宜猜顶做空。

短期策略

高开后受整体市场氛围弱勢影响盘尾半小时下挫，但价格仍在关键技术支撑位之上，短多头寸可谨慎持有，1月合约保护性止盈位可上调至6550一带。

市场综述

在ICE原糖主力合约延续强势反弹连续两个交易日涨幅超过2%等提振下郑糖近远月均小幅高开，受沪指大幅下挫一阴吞三阳及B股指数大跌近8%的弱勢市场氛围影响下，郑糖的震荡横盘没有维持到最后一刻，盘尾半小时9月及1月合约跌穿日内盘整区间，均以上影中阳线报收，最新价分别为6826、6621。

从日内资金流动看，在经过前日短暂的休整后，移仓换月过程延续，9月合约减仓缩量，成交量较昨日萎缩21万余手，持仓量减1万余手；1月合约资金继续流入，当前持仓已逼近30万手，预计本周或下周初持仓量将超越9月合约，同时1月成交量已达75万手以上，短线投机资金表现积极。从盘面看，1月合约强势明显，5日均线仍在当前价格下方形成短线支撑，6600压力变支撑，短期有效。操作上维持短多头寸谨慎持有的建议，1月保护性止盈位可上调至6550一带。

基本面信息

今日现货市场上，产区报价小幅震荡上扬或持平，幅度均未超出50元/吨，走货不积极；销区价格企稳，成交平平。具体看，广西现货价格震荡上扬，南宁中间商报价7120元/吨，报价上调20元/吨，柳州中间商报价7100元/吨，销量均一般；昆明下午中间商报价6950-6970元/吨，报价不变，成交清淡。周四华中销区价格基本维持，武汉现货报价7200元/吨，库存不多，成交平平。华东销区糖价或涨或稳，宁波报价7350元/吨，持稳，库存一般，成交清淡。

今日主产区铁路部门公布5月铁路食糖外运数据。5月广西食糖铁路整车外运量为10.42万吨，较4月份少运了0.76万吨。5月云南省食糖整车铁路外运量10.08万吨，较4月多运2.63万吨。5月新疆食糖整车铁路外运量为1.13万吨，较4月少运0.85万吨。从以上数据可以看出，5月铁路外运量并未随5月抢眼的产销数据而明显同步走高，厂商库存仍占据重要地位，鉴于厂商挺价意图明显，当前的产业链库存结构有利于糖价维持坚挺。

ICE原糖7月主力合约延续反弹强势，连续两个交易日反弹幅度超过2%，昨日报收24.86，盘内摸高25.18，逼近两周前预测的25.30附近第一反弹目标位，当前中短期均线多头助涨排列完好，技术指标未高位衰竭，短期内将延续反弹。

宏观面，在投资者对于美国经济愈加失望的当下，投资者对于QE3预期正在升温，而这可能持续推动美元走弱，从6月8日人民币对美元汇率一举升破6.48关口创汇改以来新高也可见一斑。美元走贬的预期利于大宗商品反弹延续。

农产品分析师

高岩

电话：

010-84261653

执业证编号：

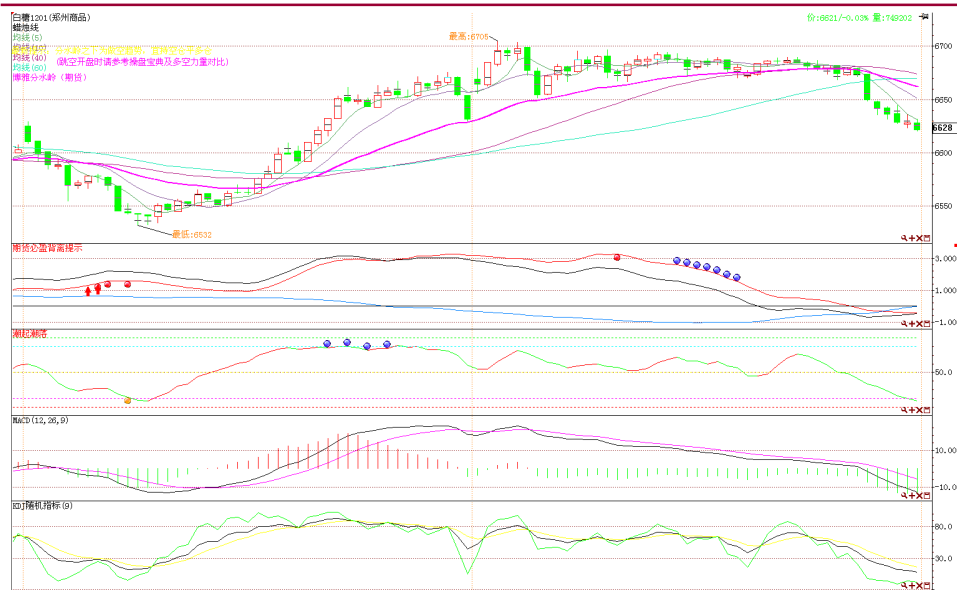
F0249001

电子邮件：

gaoyan@neweraqh.com.cn



技术分析



点评:

5分钟主力线在10:10前后即提前于盘整过程中的价格出现回落，准确警示了盘尾的下跌风险，当前短周期潮起潮落及KDJ均到达超卖低位，获利短空可微利平仓，继续杀跌动能不大。

持仓分析

合约: SR201		日期: 2011-06-09							
名次	会员简称	成交量(手)	增减量	会员简称	持买仓量	增减量	会员简称	持卖仓量	增减量
1	珠江期货	33,029	9,226	珠江期货	22,067	1,660	浙江大地	10,505	-46
2	宝城期货	29,772	20,519	万达期货	19,280	704	经易期货	9,750	723
3	华泰长城	29,285	1,109	华泰长城	13,644	1,869	中国国际	7,885	206
4	中银国际	24,832	9,476	浙江永安	12,914	1,899	银河期货	6,904	402
5	国联期货	24,072	9,514	中粮期货	4,933	632	中粮期货	6,268	141
6	中辉期货	23,669	1,280	大连良运	4,016	19	国投期货	6,157	16
7	万达期货	23,057	-14,646	宏源期货	2,592	-311	国海良时	5,856	278
8	广发期货	20,294	9,294	浙江新世纪	2,490	594	万达期货	5,214	5
9	冠通期货	18,867	626	瑞达期货	2,449	1,892	浙江永安	4,127	682
10	东海期货	18,099	4,749	银河期货	2,425	-119	华泰长城	3,743	716
11	浙江永安	16,233	1,485	宝城期货	2,312	420	天琪期货	3,540	635
12	浙江新华	16,182	794	上海通联	2,302	1,310	中辉期货	3,291	-394
13	浙江新世纪	13,946	1,607	国泰君安	1,944	-290	一德期货	3,156	-397
14	瑞达期货	13,779	10,055	华联期货	1,897	237	东证期货	2,940	2,543
15	海航东银	13,563	-2,245	国联期货	1,853	346	五矿期货	2,897	-3
16	中国国际	13,437	4,190	冠通期货	1,703	-356	光大期货	2,837	-75
17	上海中期	12,486	4,418	东海期货	1,577	172	广发期货	2,804	144
18	信达期货	12,239	5,042	红塔期货	1,471	1,380	国泰君安	2,730	1,498
19	国海良时	11,648	3,103	海航东银	1,430	-204	成都倍特	2,716	585
20	海通期货	11,564	868	宁波杉立	1,426	93	金瑞期货	2,700	99
合计		380,053	80,464		104,725	11,947		96,020	7,758

点评:

持仓集中度较高的多头前四今日再度不约而同增仓，后续跟随者表现也较积极，空头一方排名靠前会员小增小减动作犹豫，移仓换月资金流入过程中大资金的偏多倾向不改。



棉花

郑棉平开低走，观望为宜等待数据

投资策略

中期策略 郑棉反弹将遇重要阻力 25600 元/吨，逢反弹高点可轻仓抛空。

短期策略 郑棉主力弱势回调，后市不容乐观。建议观望为主，短线操作。

市场综述

美棉指数昨日继续小幅下跌。ICE 期棉07合约周三下跌3.58美分，报于145.05美分，而新作12月棉花期货收涨0.22美分，报每磅130.15美分。美棉涨跌互现，市场正密切关注即将出炉的美国农业部公布的月度供需报告以及周度出口报告。

郑棉主力1201合约9日平开低走，跌80点收于24365元/吨。成交量较上一交易日缩减19.4万手至123.3万手，持仓减6646手至27.6万手，量仓同减，期棉后市不容乐观。

下游纱线销售仍不理想，承受高库存压力，棉花下游低迷。目前郑棉反弹遇多重阻力，弱势震荡整理，建议短线轻仓操作，静待9日晚美国两份报告的指引。

基本面信息

现货方面，6月8日中国棉花价格指数328级报于24562元/吨，上涨16元/吨；229级小涨3元/吨至26586元/吨；527级报于22609元/吨，小涨1元。8日中国进口棉价格指数（FC Index M）为182.46美分/磅，下跌6.15美分。进口成本按1%关税价为30075元/吨，按滑准税价格30423元/吨。库存方面，郑州商品交易所6月7日棉花库存仓单为582张，较上一交易日增加1张，有效预报为413张。

印度政府决定，允许在到9月结束的本年度再出口100万包棉花。印度政府曾经决定在2010-11年出口550万包棉花，其中每包170公斤。

未来几周，印度纱线需求可能开始恢复，动力织机将履行节假日期间的销售订单，这将为境况不佳纺纱工业提供一个喘息的机会。动力织机生产预期在6月第二周提高。

农产品分析师

石磊

电话：0516-83831134

执业证编号：F0270570

电子邮件：

shilei19870510@sohu.com



技术分析



点评：郑棉1201合约早盘窄幅震荡，午盘必盈主力线下穿零轴，期价走低。期价日线收小阴线，上方下行通道下轨、跳空缺口和分水岭对期价形成联合压制。短期反弹看待，观望为宜，短线操作。

持仓分析

合约：CF201 日期：2011-06-09

名次	会员简称	成交量(手)	增减量	会员简称	持买仓量	增减量	会员简称	持卖仓量	增减量
1	北京中期	54,549	-3,774	浙江永安	9,091	-3,529	中粮期货	13,021	143
2	万达期货	42,701	2,772	浙江大地	8,032	277	新湖期货	10,328	83
3	宝城期货	37,249	-8,734	浙商期货	6,137	-2,178	长江期货	9,128	-203
4	浙江新华	35,272	-2,163	上海中财	6,117	-48	首创期货	8,248	-769
5	银河期货	34,280	983	南华期货	5,688	1,217	国联期货	8,069	-1,270
6	海通期货	32,556	-787	浙江中大	3,601	1,866	银河期货	5,489	1,231
7	迈科期货	29,712	-4,011	中证期货	3,589	48	浙江大地	4,807	236
8	金瑞期货	29,244	7	华泰长城	3,574	-1,509	浙江永安	4,354	189
9	南华期货	26,275	3,202	国联期货	3,390	76	中国国际	3,974	-119
10	鲁证期货	25,720	3,715	海通期货	3,243	972	万达期货	3,771	-109
11	华泰长城	25,666	-13,689	中粮期货	2,895	-1,372	国投期货	3,140	2,958
12	浙江永安	24,642	-4,992	江苏弘业	2,765	66	美尔雅	3,050	78
13	中证期货	23,829	-3,814	上海浙石	2,709	15	格林期货	2,973	-2,685
14	徽商期货	23,599	-6,297	东吴期货	2,682	311	海通期货	2,756	-296
15	浙商期货	22,808	-20,180	新湖期货	2,100	-1,150	上海中期	2,615	146
16	神华期货	21,920	2,514	浙江新世纪	2,025	397	国泰君安	2,430	21
17	安粮期货	21,453	-2,323	华联期货	2,014	19	浙江中大	2,427	207
18	浙江中大	21,345	-1,996	银河期货	1,952	749	鲁证期货	2,025	-31
19	申银万国	20,561	-17,785	中国国际	1,951	221	华泰长城	2,023	31
20	中国国际	20,180	-9,145	国金期货	1,897	67	云晨期货	1,779	63
合计		573,561	-86,497		75,452	-3,485		96,407	-96

点评：郑棉主力1201合约持仓减6646手至27.6万手，其中多头减持3485手至75452手，空头持仓小减96手至96407手。主力连续持净空单，期价反弹高度有限，后市不容乐观。



螺纹钢

期价上冲压力重重 或将延续震荡格局

投资策略

中期策略 随着钢材下游消费需求淡季的来临，中线4900以上偏空思路操作。

短期策略 4900一线压力较大，前期多单可逢高止盈离场。

市场综述

今日螺纹钢主力合约 RB1110小幅高开于4876点，受到空头打压，快速下拉，而后震荡下跌，收于4849点，盘中最低点为4847点。从形态上来看，收于一个近似光头光脚的中阴线。持仓量小幅减少4050手，成交量大幅萎缩。技术面上上方4900一线压力很大，期价上行阻力重重。预计今日内期价仍会在5日均线附近震荡，建议投资者短期内仍然维持震荡的操作思路，前期多单可逢高止盈离场。中长线4900以上偏空思路操作。

基本面信息

1、中国钢铁工业协会旬报数据显示，中国5月下旬粗钢日均产量为191.5万吨，环比下降3.46%。5月中旬粗钢日均产量达到了创纪录的198.4万吨，较上旬上涨1.9%。

2、6月8日，日本的钢铁企业与矿工已经达成协议，今年7~9月份铁矿石价格确定在170美元/吨左右，与4~6月份的价格基本持平，而焦煤的价格确定为315美元/吨左右，相比4~6月份上涨了约10%。

3、在经过持续数月的涨价后，宝钢于6月停止了涨价，7月则全面下调了大部分品种的出厂价格。宝钢股份今日发布的7月份国内期货销售价格调整通知显示，包括热轧、酸洗、普冷、热镀锌等多个品种均出现了50-200元/吨的下调幅度，无取向电工钢则对多下调了500元/吨，而取向电工钢、厚板等产品维持价格不变

4、6月8日，全国乘用车信息联席会发布的5月份全国乘用车销售数据显示，当月广义乘用车（包括轿车、MPV、SUV和微客）销量为101万辆，同比增长仅0.3%，环比负增长6.1%。

5、包括高盛高华、兴业银行、瑞银证券、招商银行等10家机构对5月CPI数据的预测中值为5.5%，PPI数据的预测中值为6.5%。对CPI的创新高的预期使得本周末成为加息的敏感时间窗口。

基本面疲软，钢材现货报价稳中调整，铁矿石价格有小幅上涨，但是由于铁矿石库存仍然处于高位，预计仍会回落。下游需求清淡，对钢价的支撑不足，中长期偏空思路操作。

金属分析师

程艳荣

电话：

0516-83831160

执业证编号：

F0257634

电子邮件：

cyr@neweraqh.com.cn

技术分析



点评:

右图为期价最近5个交易日30分钟K线图上可知,较之昨日,震荡幅度收窄,盘尾下破博雅分水岭。日内MACD指标中,DIFF线和DEA线交织在一起,绿色能量柱微幅增加。KDJ指标有三线开口有所放大。4900一线压力较大,下方前期下降趋势线对期价构成有效支撑,短期内期价难破震荡格局。

持仓分析

交易品种: rb1110

交易日期: 20110609

名次	会员简称	成交量	比上交易日增减	名次	会员简称	持买单量	比上交易日增减	名次	会员简称	持卖单量	比上交易日增减
1	浙江永安	15222	-23149	1	中钢期货	25239	8778	1	浙江永安	33731	-1036
2	中钢期货	10116	2792	2	南华期货	20960	1377	2	浙江中大	22844	12
3	海通期货	8442	-17226	3	银河期货	17956	-229	3	海通期货	16507	-287
4	鲁证期货	8067	-7332	4	海通期货	14768	-131	4	华安期货	13637	-462
5	徽商期货	8029	2390	5	光大期货	13200	-3462	5	渤海期货	12129	1019
6	银河期货	7360	-8783	6	国泰君安	11883	-77	6	鲁证期货	10537	1110
7	光大期货	7130	-3217	7	安信期货	8529	-1925	7	国泰君安	9484	-493
8	上海中期	7072	-10504	8	徽商期货	8308	5220	8	东兴期货	8999	314
9	浙江中大	6621	-5468	9	华泰长城	7851	1982	9	中钢期货	7758	114
10	南华期货	5979	-11901	10	中粮期货	7532	1097	10	华泰长城	7210	221
11	华泰长城	5813	-7828	11	招商期货	7341	162	11	银河期货	7070	-711
12	上海大陆	5375	-9056	12	浙江永安	6909	-4932	12	南华期货	6544	318
13	申万期货	5350	-22444	13	东证期货	5972	396	13	中证期货	6400	85
14	信达期货	5059	-3682	14	国贸期货	5905	939	14	国贸期货	6144	403
15	国贸期货	4964	193	15	江苏弘业	5824	343	15	一德期货	5385	-30
16	北京中期	4694	-4237	16	宝城期货	5446	-781	16	东吴期货	5043	-608
17	国联期货	4253	-1581	17	东吴期货	5381	154	17	申万期货	4899	1489
18	国泰君安	4098	-14249	18	长江期货	5180	-113	18	汇鑫期货	4729	-364
19	浙商期货	3796	-3456	19	中国国际	4940	406	19	上海中期	4606	-194
20	江苏弘业	3520	-3427	20	大华期货	4694	-46	20	英大期货	4129	-1
合计		130960	-152165			194018	9158			197785	899

点评:

从排名前20位大户的多空持仓量来看,多空双方均有增仓,多空增仓幅度更大。其中多头中中钢期货增仓8778手,成交量大幅萎缩,观望情绪加剧。



股指期货

恐慌杀跌，即将面临反弹。

投资策略

中期策略 建立30%以下仓位多单

短期策略 逐步建立多单

市场综述

今日期指开盘后逐波震荡走低。地产股出现回调，而银行股继续低迷。沪深两市个股涨少跌多，午后 B 股大幅跳水，两市股指相继跌破 5 日线和 10 日线。板块方面仅黄金股勉强红盘，地产、石油、钢铁、银行、煤炭等权重板块全面下跌，沪指一度下跌到 2700 点附近，个股行情惨淡。成交量较昨日有所放大。

基本面信息

美联储在褐皮书报告中表示，美国经济状况仍然不容乐观，有 4 个地区经济增长放缓，引发市场担心情绪，美股三大股指再度收低。至此，道指连续六天收阴。

温家宝 8 日主持召开国务院常务会议，研究部署促进物流业健康发展工作。会议指出，制定完善配套政策措施促进物流业健康发展。具体措施包括减轻物流企业税收负担，加大土地政策支持力度，降低过路过桥收费解决城市中转运送难等八项措施。

昨天银行间市场资金面依然保持紧张，各短期回购利率继续飙升，其中隔夜回购盘中一度摸高 5%。包括不少国有商业银行在内，昨天绝大多数机构都陷入了集体融资的尴尬局面。融入机构对融资期限的选择也同样陷入被动，凡是资金几乎都来者不拒，期限和利率都基本取决于融出方。

5 月 10 日住建部下发了《关于公开城镇保障性安居工程建设信息的通知》，要求在下发文件后的 20 个工作日内公布保障房建设计划、开工和竣工相关信息的。按照住建部的规定，6 月 9 日则是公布信息的最后期限。中新网房产频道调查发现，截至 6 月 8 日，北京、上海等一线城市暂未公布保障房建设具体信息，多数城市只是在地方政府网站上转载了住建部通知，仅天津、合肥等少数城市公布相关信息。据江苏住建厅相关人士介绍，江苏所有保障房项目将全部采用数据库管理，6 月底之前项目信息全部在“江苏建设网”上公开。

李克强参观“十一五”环保成就展暨中国国际环保展览会时强调 加强生态环境建设 大力发展节能环保产业

6 月 8 日下午，国家发改委经济体制综合改革司副司长连启华在回答媒体提问时称，从证监会的安排来看，国际板推出工作已经酝酿了一段时间，今年会考虑在上海证券交易所（上证所）择机推出。

B 股指数午后大跌逾 7% 个股全线下挫

金融分析师

席卫东

电话：

025-84787995

执业证编号：

F0249000

电子邮件：

xwd@163.com



技术分析



点评:主力线在0轴以下向上, 后市可能反弹。

持仓分析

持买单量排名				持卖单量排名			
名次	会员简称	持买单量	比上交易日增减	名次	会员简称	持卖单量	比上交易日增减
1	0001-国泰君安	2716	56	1	0001-国泰君安	5862	-11
2	0003-浙江永安	1400	-47	2	0133-海通期货	4549	-24
3	0011-华泰长城	1386	-87	3	0016-广发期货	2767	-4
4	0016-广发期货	1384	168	4	0011-华泰长城	2397	38
5	0002-南华期货	1379	209	5	0018-中证期货	1112	-230
6	0006-鲁证期货	1267	-80	6	0136-招商期货	960	-6
7	0017-信达期货	1264	377	7	0007-光大期货	847	-44
8	0133-海通期货	1081	-190	8	0109-银河期货	834	201
9	0007-光大期货	1079	347	9	0131-申银万国	719	30
10	0109-银河期货	979	45	10	0010-中粮期货	694	-54
11	0008-东海期货	877	25	11	0006-鲁证期货	658	151
12	0018-中证期货	756	-324	12	0003-浙江永安	624	312
13	0136-招商期货	747	-123	13	0156-上海东证	606	384
14	0131-申银万国	734	75	14	0002-南华期货	517	-126
15	0009-浙商期货	582	-55	15	0009-浙商期货	516	422
16	0168-天琪期货	560	169	16	0115-中信建投	513	0
17	0115-中信建投	538	159	17	0102-兴业期货	482	16
18	0150-安信期货	492	-193	18	0150-安信期货	414	-161
19	0019-金瑞期货	490	-35	19	0017-信达期货	380	-44
20	0010-中粮期货	487	42	20	0019-金瑞期货	376	228
		20198	538			25827	1078

点评:主力空单增持较多, 但并非主流, 后市可能震荡。



天然橡胶

沪胶受大市拖累下行 谨防后市沪胶继续反弹

投资策略

中期策略 沪胶多单可继续持有，空仓可继续观望

短期策略 日内短线操作

市场综述

今日沪胶主力1109合约33260高开后，之后维持震荡，中间最高升至33450，攻击33630无果，受宏观经济环境和A股大盘拖累，尾盘收市前一度急挫，最低探至32970，最后收于33035，较昨日结算价上涨105点，涨幅0.32%。全天成交量较昨日有所萎缩，为1026794手，持仓减少762手至274326手。日胶指数早盘低开于396，全天维持震荡，最高点399.8，最低点394.4，最终收于396.4，较昨日跌1.8，跌幅0.45%。

基本面信息

1. 9日昆明云垦橡胶国标一级天然橡胶报价35600元/吨，国标二级天然橡胶报价33600元/吨，越南、泰国和缅甸的3#烟片胶当地报价分别为4600、4200和5300美元/吨，均与昨日持平。目前橡胶期货主力1109合约和现货之间依然存在明显的倒基差。
2. 日前乘联会公布的乘用车销售数据显示5月我国乘用车销售1011862辆，环比下降6.1%，同比增长0.3%，增幅下降明显。
3. 5月份美国汽车销量同比出现下滑，这是自2010年8月以来的首次，折合成年销量为1178万辆，为2011年的最低水平。汽车产业分析师们表示，出现这种情况的原因主要包括燃油价格上涨、汽车库存短缺、汽车零售价提高和经济形势紧张等因素。而日本汽车经销商协会日前公布数据显示，2011年5月日本国内的汽车销量同比下跌了38%，至14.22万辆，该数据不含微型车销量。
4. 近期包括我国云南地区，泰国和印尼加里曼丹等地区均雨水较多，对割胶造成困难，市场供应略显紧张。
5. 美国联邦储备委员会主席贝南克周二表示，当前经济虽有复苏，但复苏的速度过于缓慢，尤其是就业市场形势依然严峻；且行业复苏速度不均衡。
6. 总体而言，长期全球宏观经济表现疲软可能拖累期价，短期供应紧张。

化工品分析师

陈小林

电话：

0516-83831107

执业证编号：

F0247440

电子邮件：

chenxiaolin80@qq.com

技术分析

点评：

从技术上看，早盘期价横盘震荡，午后维持振荡后受 A 股影响跳水，15 分钟必赢三线指标显示，主力线与综合线重合程度高，显示主力控盘程度较高，主力线虽然高于 0 轴，但急速下降，显示主力看空。今日分水岭先升后降，期价午后急跌跌破分水岭后。虽然期价下跌，但收盘价依然高于下行通道上轨。期价后市将在阻力位 33630 和支撑位 32700 之间震荡。



持仓分析

[上海期货交易所数据]上海橡胶[1109]持仓量龙虎榜[2011-06-09]

2011-06-09 15:12:39

多头持仓量龙虎榜					空头持仓量龙虎榜				
会员号	会员名	多头持仓	增减		会员号	会员名	空头持仓	增减	
1	103	浙江永安	12144	-4460	103	浙江永安	6089	-142	
2	123	浙商期货	8993	696	96	南华期货	5091	-208	
3	276	华联期货	8605	-54	157	中国国际	4598	-559	
4	177	浙江大地	6381	93	78	海通期货	4361	1523	
14	125	浙江中大	2474	176	275	鲁证期货	2537	-306	
15	78	海通期货	2454	1226	177	浙江大地	2473	-217	
16	159	成都倍特	1951	294	240	广发期货	2432	216	
17	107	浙新世纪	1853	-310	19	宝城期货	2310	286	
18	88	上海东亚	1790	1	67	中财期货	2075	47	
19	69	申万期货	1776	132	37	经易期货	2049		
20	128	浙江新华	1702	161	292	方正期货	2032	-350	
		合计	79931	-974			合计	65276	2244

点评：

从排名前 20 位的多空持仓大户最新动向来看，9 日多方选择减仓但空方选择了增仓，显示后市转向看空。



沪铅

股市拖累铅价大幅跳水 弱势难改

投资策略

中期策略 中线建议上冲17000上方试探抛空

短期策略 短期仍将维持16800--17000震荡整理区间，短线震荡偏空操作。

市场综述

隔夜伦铅表现其他基金属强劲，最高触及2585.50，为一个半月来的新高，报收于十字星，国内沪铅今日小幅高开后冲高震荡走低，尾盘受股市的影响迎来一波跳水行情，期价跌破17000的整数关口，收盘于当日的最低价16985。成交量和持仓量较上一交易日大幅减少，铅价今日已明显表现出走弱的态势，近期高位滞涨风险加大，短线以偏空操作为主。

基本面信息

日前，国家四部委联合下发《关于加强电动自行车管理的通知》(以下简称《通知》)，要求各地整改电动自行车产业，限期淘汰时速20公里以上的“超标”车。而深圳市已经决定，从今年6月6日起至12月5日绝大部分城区禁止电动自行车上路。规定真正执行必将波及铅市场消费。

原定5月经济数据公布日6月11日恰逢周末，顺延至6月14日(本周二)公布。而由中国人民银行公布的5月金融运行数据报告，也将因周末关系有所变化，预计公布日调整至6月10日(本周五)或6月13日(下周一)。受此前长江中下游旱灾影响，市场普遍预计本期经济数据将因食品类价格上涨而走高。尽管端午前后的大范围降雨对旱情缓解有益，但食品类价格变动需要一定的周期，故而5月CPI再创近年来新高，几成定局。目前包括中金、汇丰在内的多数机构，预判5月CPI均值为5.5%。国内重启加息窗口的忧虑仍存。

上周五美国公布的非农就业岗位增加5.4万，预估为增加15.0万。低迷的就业数据令经济成长放缓的可能性增强。美国股市周五下跌，且连续第五周回落；美元当日大幅下跌。疲软的就业数据表明美国经济可能进入长期的增长疲弱阶段。美联储主席伯南克在7日会议上表示，美国经济复苏不均衡，且缓慢得令人失望。却并未表示出台第三轮量化宽松政策(QE3)的可能性，同时由于美联储将在6月底第二轮量化宽松计划(QE2)结束后，维持其资产负债表规模不变，美元最有可能的走势是下行。

长江有色金属现货市场6月9日现货铅行情：1#铅锭成交价位于16150-16350，成交均价为162050，较上一交易日持平。下游涉铅企业遭到严厉整顿，大量不合规的企业被淘汰关闭，市场消费短期难以恢复。成交仍显清淡。

金属分析师

刘文莉

电话：0516-83831165

执业证编号：F0269810

电子邮件：

1253401339@qq.com



技术分析



点评: 今日价格再次冲高回落, 成交量连续三日减少, 17000一线支撑难以维持, 短期维持震荡偏空操作。

持仓分析

交易品种: pb1109

交易日期: 20110609

名次	会员简称	成交量	比上交易日增减	名次	会员简称	持买单量	比上交易日增减	名次	会员简称	持卖单量	比上交易日增减
1	海通期货	236	-100	1	中粮期货	303	-3	1	安信期货	600	0
2	申万期货	146	-36	2	经易期货	188	-3	2	南华期货	585	-53
3	上海中期	112	-132	3	宝城期货	186	-9	3	一德期货	430	3
4	南华期货	80	7	4	红塔期货	161	0	4	中银国际	351	0
5	上海金源	60	-44	5	江苏苏物	143	0	5	五矿期货	279	4
6	浙江中大	60	-10	6	中信新际	131	0	6	华元期货	173	0
7	浙商期货	57	15	7	五矿期货	128	4	7	中钢期货	160	3
8	宝城期货	54	-89	8	金瑞期货	126	0	8	中证期货	123	-4
9	浙江新华	49	-28	9	浙江永安	109	-2	9	深圳金汇	104	-13
10	中信新际	40	6	10	国泰君安	105	-10	10	迈科期货	97	0
11	浙江大地	40	38	11	徽商期货	104	1	11	新纪元	92	0
12	经易期货	37	-23	12	海通期货	102	-1	12	珠江期货	86	0
13	新纪元	34	30	13	信达期货	99	-7	13	瑞达期货	75	0
14	浙新世纪	33	-14	14	广发期货	96	-1	14	浙江永安	70	5
15	鲁证期货	33	-80	15	银河期货	89	-5	15	经易期货	67	0
16	金昌期货	32	-4	16	上海大陆	83	-2	16	光大期货	60	-2
17	迈科期货	30	12	17	云晨期货	81	1	17	徽商期货	55	0
18	国联期货	27	-101	18	申万期货	78	1	18	江苏东华	51	1
19	瑞达期货	27	0	19	金友期货	66	-1	19	华泰长城	49	5
20	大华期货	27	-50	20	中国国际	65	-5	20	中粮期货	46	0
合计		1214	-603			2443	-42			3553	-51

点评: 今日价格加剧震荡后, 持仓在价格下探后有所见减少, 短期维持16800-17100震荡整理区间, 17000一线支撑力度有限, 短线逢反弹抛空。

新纪元稳健红利壹号

新纪元稳健红利壹号信号解盘

股指 1106

【日线】——多单



【30分钟】——空单



【5分钟】——空单



金融分析师

张雷

电话：
0516-83831165

执业证编号：

F0264563

电子邮件：

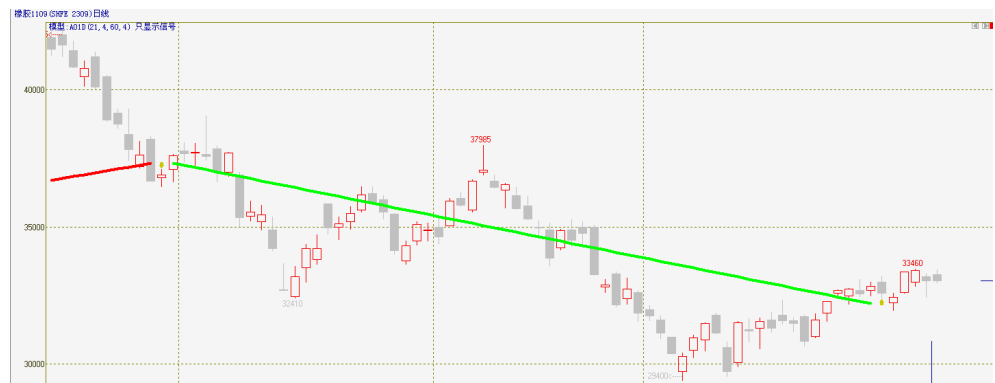
zhanglei@neweraqh.com.cn

简评：股指日线级别信反弹较弱，30分钟和5分钟重返空头信号。目前建议投资者参考五分短线信号操作，逐步向中线过渡。



沪胶 1109

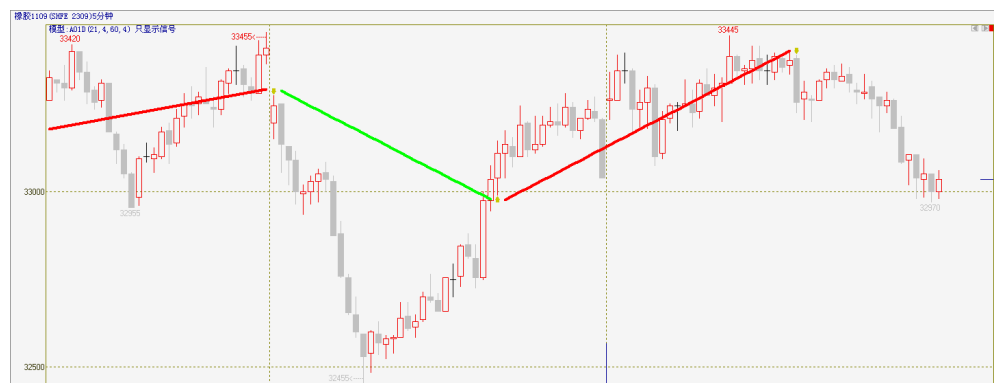
【日线】——多单



【30分钟】——多单



【5分钟】——空单



简评： 橡胶在日线、30分钟多头信号未改。但日K线横盘整理，30分钟K线日内大幅震荡，但从技术上来看，橡胶的反弹动能较强。但鉴于宏观经济环境的不确定性，此轮反弹的高度不易确认。未入场投资者参考日内短线信号操作。



螺纹 1110

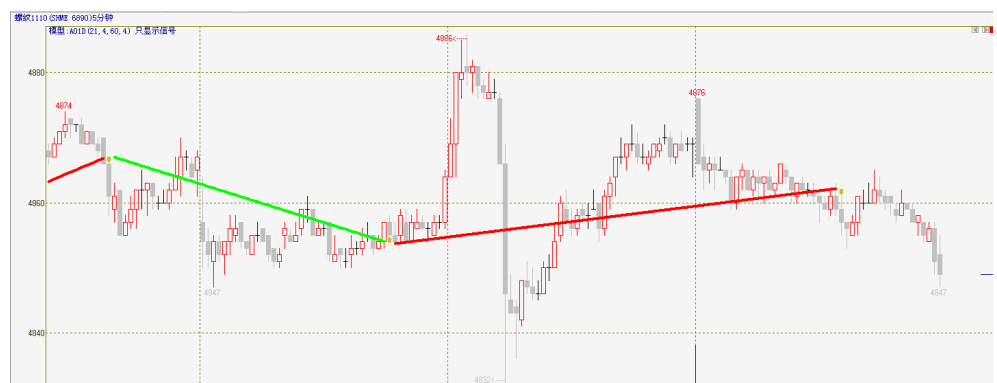
【日线】——空单



【30分钟】——空单



【5分钟】——空单



简评：螺纹日线级别上继续调整，横盘整理几个周期上的方向均不十分明确。建议目前参照5分钟短线信号操作，注意盘中的保护性止盈或止损。



沪铜 1108

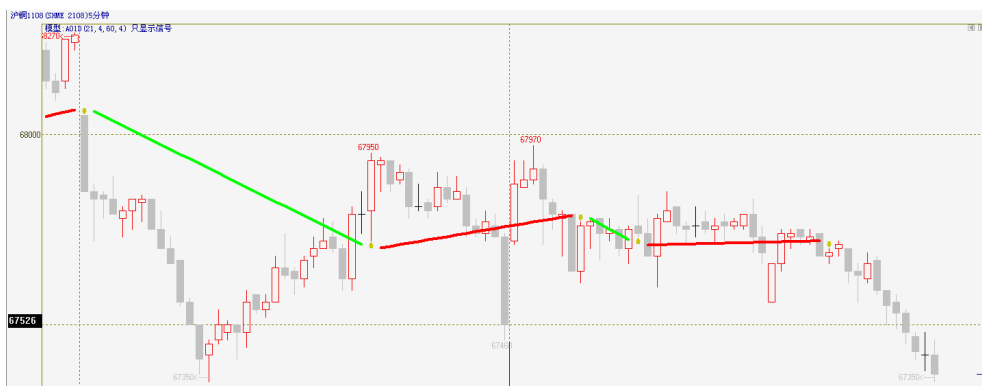
【日线】——空单



【30分钟】——多单



【5分钟】——多单



简评：沪铜目前反弹陷入整理平台，30分钟上也没有明显趋势。但短周期上回落趋势明显。操作上，以5分钟短线信号为参考，可以考虑人工干预，谨慎采取保护性止盈的操作。



组合策略交易

资产情况:

交易监控台 (关掉对话框自动交易也会继续运行)										
17:33:43-持仓列表: 鼠标左键双击可快速卖出或平仓. 清										
总可用:	2486102	总资产:	2941086	退出	确认选中	删	撤选中	全撤		
锁定资金:	0	保证金:	463484	暂停	确认全部	清	-B	-S	-O	-C
操作次数:	13	成功率:		设置	册预埋	清预埋	全平	/B	/S	
成功次数:		浮利:	-3190	改参	批开	批平	反手	BS	SB	

持仓情况:

收益曲线	今日委托	交易明细	持仓列表	尚未成交	本地预埋	待确认单	<input checked="" type="checkbox"/> 单击到屏	拷
商品	数量	均价	可平	买/卖	盈亏	保证金		
橡胶1109	6	32915	6	卖	-4350	148118		
螺纹1110	25	4850	25	卖	-1000	181876		
IF1106	1	2966.4	1	卖	2160	133489		

今日操作:

收益曲线	今日委托	交易明细	持仓列表	尚未成交	本地预埋	待确认单	<input checked="" type="checkbox"/> 单击到屏	拷
序	商品	买/卖	开/平	价格	数量	盈利	成交时间	
23	IF1106	卖	开	2966.4	1		13:16:51 06/09	
22	IF1106	卖	平	2967.2	1		13:16:49 06/09	
21	IF1106	买	开	3007.4	1	-12060	14:31:00 06/08	
20	IF1106	买	平	3007.4	1		14:31:00 06/08	
19	IF1106	卖	开	2981.4	1	-7800	10:00:19 06/08	
18	IF1106	卖	平	2981.8	1		10:00:18 06/08	
17	螺纹1110	卖	开	4850	25		09:52:22 06/08	
16	螺纹1110	卖	平	4850	25		09:52:22 06/08	
15	橡胶1109	卖	开	32915	6		09:44:04 06/08	
14	橡胶1109	卖	平	32930	6		09:44:02 06/08	
13	螺纹1110	买	开	4880	25	-7500	09:26:07 06/08	
12	螺纹1110	买	平	4880	25		09:26:07 06/08	

说明: 本策略组合选择了股指、沪胶和螺纹三个品种运行新纪元稳健宏利一号的核心程序。对品种间的资金和参数上的配合进一步做了优化。三个品种之间相互影响、相互联系, 以更好的实现“稳定宏利”的核心观念。

初始资金: 3,000,000

操作平台: 新纪元·经典期货版

运行方式: 后台全自动运行

免责声明

本报告的信息来源于已公开的资料，我们力求但不保证这些信息的准确性、完整性或可靠性。报告内容仅供参考，报告中的信息或所表达观点不构成期货交易依据，新纪元期货有限公司不对因使用本报告的内容而引致的损失承担任何责任。投资者不应将本报告为作出投资决策的惟一参考因素，亦不应认为本报告可以取代自己的判断。在决定投资前，如有需要，投资者务必向咨询期货研究员并谨慎决策。

本报告旨在发送给新纪元期货有限公司的特定客户及其他专业人士。报告版权仅为新纪元期货有限公司所有，未经书面许可，任何机构和个人不得以任何形式翻版、复制和发布。如引用发布，需注明出处为新纪元期货有限公司研究所，且不得对本报告进行有悖原意的引用、删节和修改。

新纪元期货有限公司对于本免责声明条款具有修改权和最终解释权。

联系我们

- ◇ **新纪元期货有限公司 总部**
地址：江苏省徐州市淮海东路153号新纪元期货大厦
电话：0516-83831105 83831109
- ◇ **新纪元期货有限公司 北京东四十条营业部**
地址：北京市东城区东四十条68号平安发展大厦407室
电话：010-84261653
- ◇ **新纪元期货有限公司 南京营业部**
地址：南京市北门桥路10号04栋3楼
电话：025-84787997 84787998 84787999
- ◇ **新纪元期货有限公司 广州营业部**
地址：广东省广州市越秀区东风东路703号粤剧院文化大楼11层
电话：020-87750882 87750827 87750826
- ◇ **新纪元期货有限公司 苏州营业部**
地址：苏州园区苏华路2号国际大厦六层
电话：0512-69560998 69560988
- ◇ **新纪元期货有限公司 常州营业部**
地址：江苏省常州市武进区延政中路2号世贸中心 B 栋2008
电话：0519-88059972 0519-88059978
- ◇ **新纪元期货有限公司 杭州营业部**
地址：浙江省杭州市上城区江城路889号香榭商务大厦7-E、F
电话：0571-56282606 0571-56282608

全国统一客服热线：0516-83831105 83831109

欢迎访问我们的站点：www.neweraqh.com.cn