



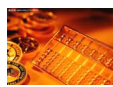
新纪元期货有限公司
NEW ERA FUTURES CO., LTD

每日期货投资导读

信息截止至 2011-6-14 17:30

目 录

【宏观经济】

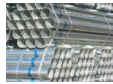


[国内外宏观经济信息](#)

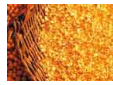
【品种聚焦】



[沪 铜](#)



[沪 锌](#)



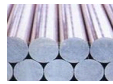
[豆类油脂](#)



[棉 花](#)



[白 糖](#)



[螺 纹 钢](#)



[强麦粳稻](#)



[股指期货](#)



[沪 铅](#)



[天然橡胶](#)



[程序化交易](#) **[NEW]**



[焦 炭](#)

【联系我们】

新纪元期货有限公司

期货研究所

分析师：魏 刚 席卫东

许治国 陈小林

王成强 高 岩

程艳荣 张 雷

刘文莉 张伟伟

石 磊

电话：0516-83831185

0516-83831160

0516-83831127

0516-83831107

地址：徐州淮海东路 153 号

邮编：221005



国内要闻

1、中国5月国民经济主要指标数据

一、工业生产平稳增长

5月份，规模以上工业增加值同比增长13.3%，增速比4月份回落0.1个百分点。1-5月份，规模以上工业增加值同比增长14.0%，增速比1-4月份回落0.2个百分点。从环比看，5月份规模以上工业增加值增长1.03%。

二、固定资产投资保持较快增长

1-5月份，固定资产投资（不含农户）90255亿元，同比增长25.8%，增速比1-4月份加快0.4个百分点。其中，国有及国有控股投资31497亿元，增长14.9%。从环比看，5月份固定资产投资（不含农户）增长1.02%。

三、房地产开发投资增长较快

1-5月份，全国房地产开发投资18737亿元，同比增长34.6%。其中，住宅投资13290亿元，增长37.8%。

1-5月份，全国房地产开发企业房屋施工面积377516万平方米，同比增长32.4%；房屋新开工面积76118万平方米，增长23.8%；房屋竣工面积21621万平方米，增长12.9%，其中，住宅竣工面积17238万平方米，增长12.7%。

四、社会消费品零售总额稳定增长

5月份，社会消费品零售总额14697亿元，同比增长16.9%，增速比4月份回落0.2个百分点。1-5月份，社会消费品零售总额71268亿元，同比增长16.6%，增速比1-4月份加快0.1个百分点。从环比看，5月份社会消费品零售总额增长1.28%。

五、居民消费价格继续上涨

5月份，居民消费价格同比上涨5.5%。其中，城市上涨5.3%，农村上涨6.0%；食品价格上涨11.7%，非食品价格上涨2.9%；消费品价格上涨6.2%，服务项目价格上涨3.9%。1-5月份，居民消费价格同比上涨5.2%。5月份，居民消费价格环比上涨0.1%。

六、工业生产者出厂价格同比涨幅持平

5月份，工业生产者出厂价格同比上涨6.8%，涨幅与4月份持平。5月份，工业生产者出厂价格环比上涨0.3%。1-5月份，工业生产者出厂价格同比上涨7.0%。

5月份，工业生产者购进价格同比上涨10.2%。其中，有色金属材料类购进价格上涨14.5%，燃料动力类上涨11.7%，化工原料类上涨11.6%，黑色金属材料类上涨9.4%。5月份，工业生产者购进价格环比上涨0.5%。1-5月份，工业生产者购进价格同比上涨10.2%。

2、中国央行上调存准0.5个百分点，为年内第六次上调

中国人民银行(央行)周二(14日)宣布，将从6月20日(下周一)起上调金融机构人民币存款准备金率0.5个百分点。这是央行自去年初以来第12次上调存款类金融机构人民币存款准备金率，而且截至目前的今年前六个月，每月均上调0.5个百分点。至此，大型金融机构存款准备金率将达到21.5%的历史高位。

宏观分析师

魏刚

电话：

0516-83831185

执业证编号：

F0264451

电子邮件：

wg968@sohu.com

国际要闻**3、英国5月 CPI 年率上升4.5%，追平4月创下的两年半高位**

英国国家统计局周二(14日)公布的数据显示，英国5月消费者物价指数(CPI)年率上升4.5%，追平4月创下的两年半高位，预期上升4.5%，前值上升4.5%。英国5月CPI月率上升0.2%，预期上升0.2%，前值上升1.0%。

英国5月核心CPI月率持平，前值上升0.9%；年率上升3.3%，前值上升3.7%。此外，英国5月所有商品CPI年率上升4.4%，前值上升4.1%；英国5月所有服务CPI年率上升4.5%，前值上升4.9%。

英国5月零售物价指数月率上升0.3%，预期上升0.3%，前值上升0.8%；英国5月零售物价指数年率上升5.2%，预期上升5.2%，前值上升5.2%。

英国5月核心零售物价指数月率上升0.3%，预期上升0.4%，前值上升0.9%；英国5月核心零售物价指数年率上升5.3%，预期上升5.2%，前值上升5.3%。

英国4月DCLG房价指数月率下降1.1%，前值上升0.9%；英国4月DCLG房价指数年率下降0.3%。

4、英国5月房价下跌速度为今年1月以来最快

英国皇家测量师学会周二(14日)公布，英国5月房价下跌速度为1月以来最快，受经济前景忧虑以及抵押贷款申请困难的影响。RICS经季节调整后的5月房价差值自4月的负21降至负28，与此前预估的温和改善并不一致。

RICS发言人Ian Perry称，英国许多地区购房意愿仍然平淡，没有什么迹象显示短期内将会改变。受访者对房价的预估继续下跌，认为未来三个月房价下跌的受访者与看涨房价者的百分比差值为27。

5、法国4月经常帐赤字扩大至48亿欧元

法国央行(Bank of France)周二(14日)公布，法国4月经常帐从3月的赤字41亿欧元扩大至赤字48亿欧元。

分项数据显示，4月法国商品贸易赤字从3月的63亿欧元扩大至73亿欧元；服务贸易盈余从3月的10亿欧元升至13亿欧元；贸易收入为34亿欧元，3月为33亿欧元。

6、标普：将希腊长期评等连降三级至CCC，违约可能性上升

标准普尔周一(13日)将希腊信贷评等下调三个级距，称该国重组债务的可能性上升，标普认为重组债务就是违约的一种形式。

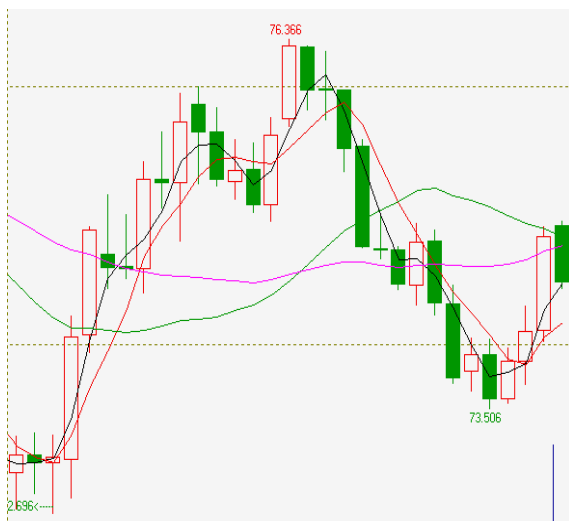
标普将希腊长期主权信贷评等由B下调至CCC，确认短期评等为C，所有评等都从评等观察名单中剔除。但长期评等展望仍为负面，显示在未来12-18个月可能进一步下调。

标普称下调希腊评等反映同出现融资缺口相关的一次或更多违约的可能性大增，以及因复杂的政治和经济状况，欧盟/IMF救助计划实施的风险正在上升。

国际大宗商品动态

信息截止至2011年6月14日17:30

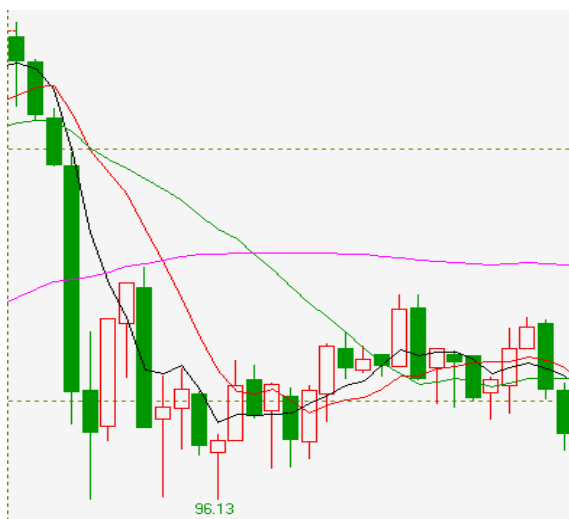
美元指数



美元指数13日开盘74.93，最高74.96，最低74.44，收于74.50，下跌0.46%。

尽管标普周一再度调降希腊信贷评级，但欧元等货币依然小幅上涨，因美国债券大王格罗斯有关美国债务问题比希腊更为严重的评论，以及有关美国银行业将减持美国国债的报道引发市场忧虑，美元惨遭抛售。周二晚些时候，美联储主席伯南克将就债务问题发表讲话，将成市场关注焦点。

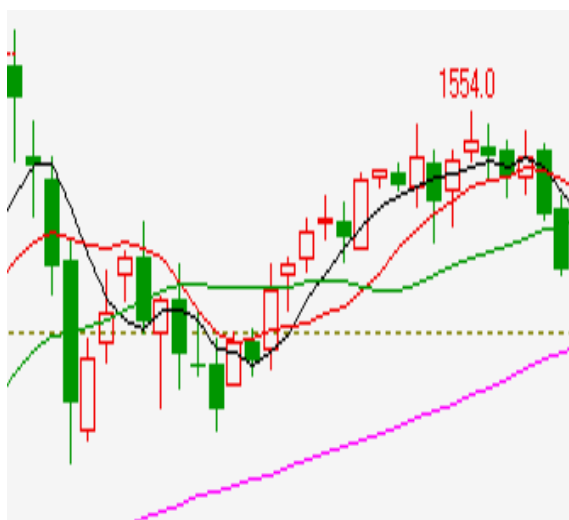
原油指数



原油指数13日开盘100.46，最高100.74，最低98.06，收于98.76，下跌1.71%。

原油指数大幅下跌的原因有：1，标普公司(S&P)宣布将希腊长期评级下调至“CCC”，前景展望为“负面”，标普确认希腊短期评级为“C”，此举加重了市场对经济复苏前景和原油需求预期的担忧。2，据沙特媒体 al-Hayat 报导，沙特计划将原油日产量从5月的880万桶增加至1000万桶。

黄金（纽约金08）



纽约金08 13日开盘1530.6美元/盎司，最高1533.7美元/盎司，最低1514.4美元/盎司，收于1515.6美元/盎司，下跌0.89%。

黄金价格下跌的原因：油价暴跌带来的拖累超过了避险需求对黄金的提振效果。持仓方面，全球最大的黄金ETF-SPDR的黄金持有量为1200.05吨，11日和14日分别减持10.61吨和0.91吨。



沪铜

加息预期被提存取代 沪铜止跌反弹

投资策略

中期策略 中长线下跌趋势不改，建议观望等待抛空机会。

短期策略 短期或将保持震荡，建议观望或短线操作。

市场综述

沪铜今日平开高走，其主力1108合约早盘以67150点平开后窄幅波动以等待数据出炉，10点钟数据出炉后市场分歧很大，致使铜价震荡区间很快被扩大，先是上探至67600一线然后很快下滑至全天最低点67100，之后震荡反弹，最终以0.88%的涨幅报收于67700点。成交略有回升，全天成交139280手，增仓888手至191490手。

基本面信息

1. 6月14日上海金属网报价68430-68700元/吨，较周一上涨100元/吨，相对期货1106合约升水130-250元/吨左右。随着交割日的临近，现货升水逐渐缩窄。
2. 伦敦金属交易所14日铜库存减少2075吨至473675吨，国内库存没有发生变化。
3. 国家统计局今日公布数据显示，5月份CPI同比上涨5.5%，创年内新高。5月份CPI环比上涨0.1%。5月份PPI同比上涨6.8%，涨幅与4月份持平。
4. 中国人民银行决定，从2011年6月20日起，上调存款类金融机构人民币存款准备金率0.5个百分点。
5. 中国5月精炼铜产量达43.9万吨，同比增长10%—国家统计局。
6. 晚间的美国数据将为铜价提供新的方向指引，数据包括零售销售和汽车销售以及PPI，投资者将从中寻求美国经济放缓程度的线索。

金属分析师

程艳荣

电话：0516-83831160

执业证编号：F0257634

电子邮件：

cyr@neweraqh.com.cn



技术分析

点评：

从技术上看，伦锌再次反弹至颈线位之上，央行宣布提取存款准备金率以后反弹势头更加强劲，沪铜在数据公布以后也开始反弹，盘中一举突破5日和20日均线的双双压制，MACD红柱开始拉长，5分钟主力线也上穿0轴，预计铜在大跌之前还会有一波反弹行情，建议观望或短线操作等待抛空机会。



持仓分析

交易品种：cu1108

交易日期：20110614

名次	会员简称	成交量	比上交易日增减	名次	会员简称	持买单量	比上交易日增减	名次	会员简称	持卖单量	比上交易日增减
1	海通期货	6055	955	1	迈科期货	5531	-64	1	金瑞期货	3208	451
2	中证期货	5150	1916	2	中钢期货	4634	81	2	五矿期货	2910	45
3	浙江永安	4979	2325	3	东证期货	4536	717	3	海通期货	2872	728
4	广发期货	3249	-74	4	金瑞期货	4505	87	4	浙江永安	2643	953
5	华泰长城	3161	-1069	5	国泰君安	3842	157	5	江苏苏物	2334	-29
6	鲁证期货	2981	107	6	中财期货	3195	-586	6	南华期货	2330	-153
7	南华期货	2975	-888	7	新湖期货	2710	2	7	东吴期货	2308	173
8	信达期货	2974	1348	8	华安期货	2168	-329	8	华泰长城	2297	-349
9	浙江新华	2898	-1311	9	浙江永安	1994	64	9	中国国际	2278	-649
10	中国国际	2879	1181	10	上海东亚	1949	-122	10	江苏弘业	2196	96
11	浙商期货	2871	853	11	中国国际	1931	64	11	东证期货	2038	-30
12	金瑞期货	2610	-1723	12	五矿期货	1910	17	12	中粮期货	1941	127
13	经易期货	2599	99	13	华泰长城	1811	-102	13	经易期货	1904	-204
14	银河期货	2415	-4	14	北京首创	1686	78	14	广发期货	1891	-239
15	浙江中大	2275	-571	15	宝城期货	1649	74	15	中信新际	1737	-509
16	申万期货	2235	-186	16	金川集团	1580	0	16	一德期货	1731	-72
17	江苏弘业	2170	-729	17	中铝国贸	1560	0	17	银河期货	1699	26
18	瑞达期货	1952	420	18	经易期货	1521	-5	18	上海金源	1490	36
19	方正期货	1887	828	19	东海期货	1490	63	19	格林期货	1417	-178
20	美尔雅	1877	865	20	银河期货	1469	-5	20	鲁证期货	1371	241
合计		60392	4342			51671	191			42595	464

点评：

从排名前20位的多空持仓大户最新动向来看，14日多空均继续增仓，但增仓力度均不太明显，期价在数据公布后再次反弹，建议暂时观望或短线操作，等待抛空机会。

沪 锌

紧缩政策靴子落地 沪锌震荡依旧

投资策略

中期策略 中期空势不改，但短期陷入震荡，建议观望，等待抛空时机。

短期策略 短期或有可能维持震荡，建议观望或日内短线操作。

市场综述

沪锌今日探底回升，其主力1108合约早盘以17370点微幅低开，随即上拉至17420一线震荡，10点钟数据出台市场分歧较大，期价上蹿下跳，最高触及17475点，之后调整到均线附近继续徘徊，11点钟急速下跌，最低下探至17280点，下午震荡上行，最终以0.06%的跌幅报收于17420点。成交重返清淡，全天仅成交268446手，减仓876手至213462手。

基本面信息

- 6月14日上海金属网现货报价显示1#锌报价17100-17200元/吨，较周一下跌50元/吨，相对期货主力1108合约贴水100-200元/吨，贴水缩窄30元/吨；0#锌报价17150-17250元/吨，较昨日下跌50元/吨，相对期货主力1108合约贴水50-150元/吨，贴水缩窄30元/吨。
- 伦敦交易所锌库存14日继续减少，减少125吨至865350吨，上海期货交易所锌库存14日减少1180吨至309527吨。
- 国家统计局今日公布数据显示，5月份CPI同比上涨5.5%，创年内新高。5月份CPI环比上涨0.1%。5月份PPI同比上涨6.8%，涨幅与4月份持平。
- 中国人民银行决定，从2011年6月20日起，上调存款类金融机构人民币存款准备金率0.5个百分点。

金属分析师

程艳荣

电话：0516-83831160

执业证编号：F0257634

电子邮件：

cyr@neweraqh.com.cn



技术分析



点评：

从技术上看，沪锌今日再次收出一根十字星，期价依然保持在17000-17500之内进行区间震荡，目前已经保持13个交易日，均线系统中，锌价收在5日、10日均线附近，5分钟主力线在0轴之下徘徊，预计明日继续震荡的可能性大，建议继续观望或短线操作。

持仓分析

交易品种：zn1108

交易日期：20110614

名次	会员简称	成交量	比上交易日增减	名次	会员简称	持买单量	比上交易日增减	名次	会员简称	持卖单量	比上交易日增减
1	浙江新华	9559	939	1	经易期货	9144	665	1	中粮期货	9687	-1598
2	中证期货	9394	-639	2	上海中期	5971	209	2	一德期货	5981	-122
3	南华期货	7850	3915	3	南华期货	4813	750	3	金瑞期货	4618	86
4	银河期货	7525	2247	4	中国国际	4488	1137	4	浙商期货	3998	47
5	浙商期货	7413	2497	5	上海东亚	2645	0	5	渤海期货	3469	94
6	国泰君安	7362	1309	6	一德期货	2517	-48	6	海通期货	3408	608
7	海通期货	7300	-864	7	广发期货	2355	142	7	中信新际	3371	-15
8	北京中期	6912	-570	8	国海良时	2293	1281	8	上海中期	3079	313
9	金昌期货	6864	-938	9	五矿期货	2182	62	9	华泰长城	2782	-549
10	上海中期	6416	-581	10	浙江新华	2124	566	10	国泰君安	2780	617
11	上海大陆	6354	-91	11	万达期货	2117	0	11	天富期货	2666	-19
12	华泰长城	5777	-963	12	德盛期货	2074	-577	12	南华期货	2657	-384
13	信达期货	5324	-1190	13	中粮期货	1992	225	13	大有期货	1966	28
14	鲁证期货	5032	1855	14	华泰长城	1956	88	14	中证期货	1946	258
15	中国国际	5006	-1194	15	光大期货	1868	20	15	江苏文峰	1777	-25
16	国海良时	4668	666	16	瑞达期货	1611	392	16	经易期货	1735	-604
17	申万期货	4482	357	17	金元期货	1562	-21	17	中国国际	1655	241
18	浙江中大	4320	-721	18	新湖期货	1526	-474	18	五矿期货	1627	92
19	经易期货	4213	-532	19	云晨期货	1519	-35	19	成都倍特	1557	-136
20	宏源期货	4185	-332	20	金瑞期货	1504	-382	20	上海久恒	1550	-70
合计		125956	5170			56061	4000			62309	-1140

点评：

从排名前20位的多空持仓大户最新动向来看，14日多头增仓，而空头却减仓，空双方均略有减仓，但动作都不是太明显，建议观望或短线操作等待抛空机会。



豆 油

准备金率突然上调，豆油价格面临续跌风险

投资策略

中期策略

中短期均线共振，引领期价高位运行，依托均线系统偏多操作

短期策略

10200 至 10250 区域支撑作用显著，未能有效下破不可过分追空，准备金率上调恐对市场造成冲击，多单谨防风险

市场综述

6月14日星期二，大连豆油期货主力 y1201 合约，开盘价10288点，收盘价10314点，涨34点，最高价10328点，最低价10266点，成交量297504手，持仓量513860手。豆油小幅上涨，未能突破5均线的压制，则回调压力不容小视，日内宏观数据发布后，基本在预期之内，仅市场价格波幅放大，盘尾表现抗跌。而后紧接着的准备金率上调时间上超出预期范围，短期对价格不利的概率较大。

基本面信息

今日，宏观数据如期发布，5月份，居民消费价格(CPI)同比上涨5.5%，基本符合市场预期再创年内新高，通胀压力不减。休盘后，中国人民银行决定，从2011年6月20日起，上调存款类金融机构人民币存款准备金率0.5个百分点，而这已是年内第六次上调。

进入6月中旬以来，美国产区天气改善，对作物早期生长有利。美国农业部周一公布的数据显示，美国截至6月12日当周大豆作物生长优良率高于分析师此前的预估值，因晚播作物受美国中西部气温回升影响而茁壮生长。美国农业部在本市场年度大豆生长报告中首次发布大豆优良率为67%，高于分析师之前预估的62%，但低于去年同期的72%。美国大豆种植率为87%，前一周为68%，高于之前市场预期的82%，五年均值为89%。如果生长优良率趋于改善，农户将对今年的作物产量预期更为乐观。

农产品分析师

王成强

电话：0516-83831127

执业证编号：F0249002

电子邮件：

wcqmail@163.com

14日，国家举行临时存储跨省移库大豆竞价销售交易会，计划销售临储大豆30万吨，再次全部流拍。其中河北三等最低起拍价3920元/吨，二等最低起拍价3960元/吨。山东三等最低起拍价3960元/吨，二等最低起拍价4000元/吨。与目前市场价格相比并无优势，难以吸引需方入市采购的目光。

14日，国内散装一级豆油均价为9999元/吨，较昨日下跌3元/吨；散装四级豆油均价为9732元/吨，下滑了7元/吨；进口毛豆油均价为9650元/吨，持平。

技术分析

点评：

右图显示的是，投资家软件，第一栏豆油近两日的5分钟K线图谱，第二栏潮起潮落技术指标，第三栏三线必赢技术指标，第四栏日内操盘技术指标。

价格围绕分水岭震荡日内缺乏方向。

主力线围绕零轴震荡，主力资金未过分看空市场，但缺乏上推动力。



持仓分析

大连商品交易所 日成交持仓排名

合约代码：y1201 查询日期：20110614

名次	会员简称	持买单量	增减	名次	会员简称	持卖单量	增减
1	浙江中大	16,487	35	1	中粮期货	45,450	1,819
2	浙江永安	16,024	-95	2	国投期货	29,573	-178
3	浙江大地	14,176	-33	3	中粮集团	18,000	100
4	南华期货	11,266	589	4	摩根大通	16,037	1,100
5	红塔期货	11,187	-1,213	5	中粮四海丰	14,619	-3,181
6	东海期货	8,073	-111	6	万达期货	14,409	112
7	中粮期货	7,928	-3,200	7	浙江永安	12,213	-265
8	经易期货	6,470	190	8	中国国际	10,306	2
9	上海浙石	6,398	30	9	信达期货	6,710	20
10	江苏弘业	6,105	154	10	浙商期货	6,386	51
11	浙商期货	5,897	70	11	格林期货	6,015	114
12	新湖期货	5,427	226	12	鲁证期货	5,441	-204
13	东吴期货	5,022	122	13	兴业期货	4,787	676
14	国海良时	4,990	391	14	华泰长城	4,594	170
15	浙江新世纪	4,725	-25	15	南华期货	3,599	-44
16	海通期货	4,425	942	16	宏源期货	3,599	223
17	国投期货	4,198	-155	17	广发期货	2,846	5
18	江苏文峰	4,020	35	18	新湖期货	2,689	8
19	万达期货	3,598	274	19	大连良运	2,611	-1
20	华鑫期货	3,539	414	20	银河期货	2,331	-405

豆油主力 y1201 合约有移仓 y1205 的动作。

中粮资金减多加空迹象明显，而其他主力头寸变化不大，短期价格等待外盘指引。

密切关注仓量变动及市场交投氛围。



棉花

郑棉破位下行，考验前低偏空操作

投资策略

中期策略 中线空单继续持有。

短期策略 观望为主，短线偏空操作。

市场综述

周一 ICE 期棉涨跌不一，美棉指数下跌2.36美分收于135.53美分/磅，下破5日均线。待交割的棉花供应紧张提振了近月合约，7月合约收高0.92美分至150.95美分/磅，新作12月棉花期货合约受投资者尾盘抛盘打压，收跌2.07美分至131.58美分/磅。

14日郑棉主力1201合约低开于24120元/吨，早间受统计局新公布的5月 CPI 数据影响大幅跳水，随后期价震荡走低，全天跌幅为1.28%，日线收中阴线，有效下破20日均线。郑棉1201合约成交量较上一交易日大增32.6万手至139万手，持仓量暴增43326手至32.4万手。郑棉近日持续走低，下方支撑近日被破，短期可能继续下探前期低点。操作上建议观望为主，短线偏空思路。

基本面信息

现货方面，6月14日中国棉花价格指数328级报于24551元/吨，与周一持平；229级小跌5元/吨至26577元/吨；527级报于22582元/吨，跌11元。13日中国进口棉价格指数（FC Index M）为178.84美分/磅，下跌0.97美分。进口成本按1%关税价为29482元/吨，按滑准税价格29837/吨。库存方面，郑州商品交易所6月14日棉花库存仓单为609张，较上一交易日增加13张，有效预报为422张。

据锦桥纺织网信息，近2个月来，我国棉花进口数量持续减少。据海关统计，2011年5月我国进口棉花14.5万吨，较4月减少6.6万吨，减幅31.3%；较2010年同期减少27%；平均进口价格继续上涨，首次超过3200美元/吨，达到3201美元/吨，较4月上涨35美元，涨幅1.1%。其中美国进口量占7成以上，非洲棉花进口量增加，占到近2成，印度棉花仅占1%。

2011年前5个月累计进口棉花121万吨，较2010年同期下降11.8%；2010年度前9个月累计进口209万吨，同比增长9.1%。

14日国家统计局发布5月 CPI 为5.5%，创出34个月新高，央行再度上调存款准备金率0.5个百分点。

农产品分析师

石磊

电话：0516-83831134

执业证编号：F0270570

电子邮件：

shilei19870510@sohu.com



技术分析



点评： 郑棉1201合约14日低开震荡平走，上午10点国家公布5月CPI数据之后期棉价格大幅跳水。午盘必盈主力线上穿零轴，MACD指标给出翻多信号，但期价仍震荡走低。日线收中阴线，有效下破20日均线的支撑，期价或将继续走低，回探前期低点23000附近。

持仓分析

合约：CF201 日期：2011-06-14

名次	会员简称	成交量(手)	增减量	会员简称	持买仓量	增减量	会员简称	持卖仓量	增减量
1	华泰长城	55,778	33,604	浙商期货	8,297	957	浙江永安	16,269	4,017
2	万达期货	50,430	14,280	浙江大地	8,126	171	新湖期货	13,461	3,465
3	北京中期	45,754	4,472	上海中财	7,466	1,382	中粮期货	13,239	92
4	浙江新华	45,646	11,729	国海良时	4,776	945	长江期货	8,972	-226
5	宝城期货	44,326	9,330	浙江永安	4,531	758	首创期货	8,708	-273
6	迈科期货	41,918	7,355	南华期货	4,470	341	国联期货	8,107	-16
7	银河期货	30,370	5,120	国联期货	4,045	441	中国国际	4,198	68
8	海通期货	29,188	10,157	华泰长城	3,803	-590	海通期货	4,027	1,251
9	徽商期货	28,460	10,088	江苏弘业	3,714	547	银河期货	3,784	972
10	鲁证期货	28,330	4,229	海通期货	3,693	435	徽商期货	3,546	3,080
11	国联期货	27,995	11,258	中粮期货	3,600	28	浙江中大	3,143	1,136
12	国泰君安	26,464	1,777	东吴期货	3,144	529	上海中期	3,018	535
13	申银万国	26,105	5,852	国金期货	2,900	355	万达期货	2,933	63
14	金瑞期货	25,924	745	鲁证期货	2,899	332	美尔雅	2,801	162
15	广发期货	25,890	11,640	上海中期	2,894	774	南华期货	2,420	26
16	华安期货	24,238	15,655	新纪元期货	2,851	1,109	国泰君安	2,312	-59
17	中证期货	23,030	2,615	湘财祈年	2,833	401	浙江新华	2,229	335
18	珠江期货	23,011	13,052	浙江中大	2,748	307	格林期货	2,218	-120
19	浙商期货	22,979	5,377	上海浙石	2,709	-18	申银万国	2,102	1,091
20	信达期货	21,812	11,366	首创期货	2,592	712	华泰长城	2,063	4
合计		647,648	189,701		82,091	9,916		109,550	15,603

点评： 郑棉主力1201合约今日持仓大增43326手至32.4万手，其中主力多头增持9916手至82091手，主力空头持仓大增15603手至109550手。值得关注的是浙江永安继续大幅增持4017手空单。而主力头寸连续数日持净空单，期价将走低回探前期低点。



白糖

提准随新高数据而至 加息担忧释放松绑郑糖回撤

投资策略

中期策略

9月合约逼近60日均线关键支撑，跌破则多单保护性止盈；1月合约获利充分多单适量减仓兑现盈利；暂不宜追加空单。

短期策略

10日均线附近多头主力增持对峙空头，距60日均线不到80点，短线回撤空间已不大，获利短空应考虑逢低止盈。

市场综述

隔夜ICE原糖主力合约冲高回落现长上影中阴线休整，郑糖早盘顺势小幅低开至5日均线附近，日内走势紧密跟随整个大宗商品整体氛围。国家统计局公布5月CPI等核心经济运行数据，5.5%创近三年新高且被质疑再次提前泄露，整个市场对此反应平淡，但新高引发的政策调控担忧一直是笼罩在多头上方的阴影。郑糖主力合约弱势震荡跌52点收于6592，盘间一度刺破10日线，未守住6600关口，日线呈小实体阴线，延续昨日回撤；量能配合积极，1月新增仓超过2万手，单日成交量继续创新高。

央行于收盘后公布提准决议，短期内加息担忧有所缓解。从技术上分析，当前价格在10日均线附近得到了多头增持的支持，下方距离60日长期均线不到80点，回撤空间已然不大，获利短空应考虑逢低止盈。

基本面信息

今日国家统计局公布5月份宏观经济运行数据，居民消费价格同比上涨5.5%，创34个月新高；工业生产者出厂价格同比上涨6.8%，涨幅与4月份持平。下午央行即宣布从2011年6月20日起上调存款类金融机构人民币存款准备金率0.5个百分点。

5月末，广义货币(M2)余额76.34万亿元，同比增长15.1%，分别比上月末和上年同期低0.2和5.9个百分点；狭义货币(M1)余额26.93万亿元，同比增长12.7%，分别比上月末和上年同期低0.2和17.2个百分点。对比历史数据，M2的同比增速已经连续两个月下滑，在上月之后继续创下2008年11月份以来的新低。M1同比增速也是连续两月下滑，创下2009年2月份以来的新低。昨日一天回购利率为3.844%，处于高位。同时鉴于今日央行已经紧随宏观数据宣布提准，近期加息担忧将有所缓解。

今日国内食糖现货市场，各主产区中间商报价比之昨日略有下调，但下调幅度不大，部分地区有10-30元/吨下调。市场关注度不高。

当前国际市场上由于受伊斯兰斋月消费等提振，消费较旺仍支撑糖价，另外市场对巴西产量以及发运问题的担忧，给近月合约带来较大支撑。近期随着原糖期价的快速回升，但逼近第一反弹目标位后市场进一步冲高动力略显不足，ICE原糖在25美分附近有技术休整的要求。

农产品分析师

高岩

电话：

010-84261653

执业证编号：

F0249001

电子邮件：

gaoyan@neweraqh.com.cn



技术分析



点评：

5分钟主力线日内在0轴平衡点之下弱势运行见底并于盘尾上穿，对应KDJ及MACD等指标低位向好，回撤有在10日均线附近趋缓的意图。

持仓分析

合约：SR201		日期：2011-06-14							
名次	会员简称	成交量(手)	增减量	会员简称	持买仓量	增减量	会员简称	持卖仓量	增减量
1	华泰长城	35,291	1,645	华泰长城	28,571	2,444	浙江大地	10,513	-32
2	宝城期货	34,680	7,000	珠江期货	19,279	-1,680	中国国际	8,831	1,188
3	珠江期货	29,211	10,534	万达期货	13,057	962	中粮期货	8,636	1,569
4	冠通期货	27,440	-951	中粮期货	9,239	1,213	经易期货	8,041	826
5	浙江永安	26,926	-7,491	金元期货	3,970	45	银河期货	7,086	231
6	中辉期货	26,889	3,606	大连良运	3,861	-155	国海良时	6,907	1,007
7	广发期货	20,255	-3,722	浙江新世纪	3,564	1,263	国投期货	6,631	13
8	浙江新华	20,252	2,017	首创期货	3,508	1,066	万达期货	6,343	665
9	浙商期货	19,197	-2,266	瑞达期货	3,211	343	浙江永安	5,348	818
10	万达期货	17,895	-20,685	冠通期货	2,858	509	华泰长城	5,318	1,225
11	国联期货	17,766	-4,119	国联期货	2,764	430	一德期货	3,454	91
12	南华期货	17,159	1,600	银河期货	2,593	35	中辉期货	3,386	-85
13	鲁证期货	16,945	11	宝城期货	2,361	-7	天琪期货	3,319	748
14	东海期货	16,409	-4,566	上海通联	2,311	301	光大期货	3,180	201
15	海通期货	15,684	347	格林期货	2,177	128	五矿期货	3,111	-288
16	海航东银	15,527	-3,336	华联期货	2,173	182	广发期货	2,974	172
17	金瑞期货	15,362	8,837	宁波杉立	2,013	90	成都倍特	2,938	45
18	徽商期货	14,705	594	成都倍特	1,995	1,094	金瑞期货	2,842	65
19	浙江新世纪	13,644	-747	海航东银	1,882	230	东证期货	2,696	882
20	申银万国	12,834	-1,261	浙江永安	1,851	-508	海通期货	2,667	219
合计		414,071	-12,953		113,238	7,985		104,221	9,560

点评：

空头主力分散增持，多头一方增仓对抗不想让，仅珠江一家减仓多单，下探至10日均线附近多头主力不再坐视空头表现，双方短线增持对峙力度相当。



早粳稻

市场存在较大不确定性 早粳稻震荡下行

投资策略

中期策略 暂时观望，等待方向。

短期策略 短期早粳稻期货难以有效反弹，期价或将震荡趋跌，观望或日内短空为主。

市场综述

5月份国内CPI同比上涨5.5%，创下34个月来新高。14日，三大谷物期货集体下跌。主力合约ER1109早盘小幅高开，随后震荡下行，尾盘期价低位整理，盘终以0.67%的跌幅报收于2520元/吨。今日ER1109缩量增仓，全天成交量53944手，较昨日大幅减少；持仓量小幅增加2440手至105412手。

基本面信息

1、据市场监测，6月份以来，安徽芜湖粮油市场购销平缓，供应正常，稻谷价格基本平稳，大米稳中略有上涨。目前芜湖市场上早粳稻收购价105-108元/50公斤。随着夏季的深入，市场交易量逐渐减少，预计后期芜湖粮油市场价格仍以稳定为主。

2、中国央行13日最新的金融统计数据显示，5月末内地新增人民币贷款5516亿元，相较4月份7396亿元的人民币贷款增量，5月这一数字骤然回落超过千亿，市场人士称，最直接原因是银行对信贷额度的严格控制，显示紧缩政策仍未放松。

3、据国家统计局消息，2011年5月份，居民消费价格同比上涨5.5个百分点，创下34个月来新高；5月份，工业生产者出厂价格同比上涨6.8个百分点，涨幅比4月份上涨0.3个百分点。中国人民银行决定，从2011年6月20日起，上调存款类金融机构人民币存款准备金率0.5个百分点。

4、13日从国家防汛抗旱总指挥部获悉，受近期强降雨影响，长江中下游旱情持续缓解，全国大江大河水势平稳。截至6月13日12时统计看，长江中下游耕地受旱面积由6月2日高峰时的5695万亩降至2788万亩（作物受旱1652万亩，其中重旱256万亩），因旱饮水困难人数由高峰时的383万降至120万。

农产品分析师

张伟伟

电话：

0516-83831134

执业证编号：

F0269806

电子邮件：

zww0518@163.com



技术分析

点评：

从技术上看，ER1109合约日K线收阴，收复前一交易日的涨幅，期价重新跌回60日均线下方，上方20日均线2543一线压力较大；5分钟期价在新纪元分水岭的压制下震荡下行。长江中下游前期的旱情与近期的强降雨对早籼稻产量的影响目前还存在很大的不确定性，短期早籼稻期货难以有效反弹，期价或将震荡趋跌，观望或日内短空为主。



持仓分析

合约：ER109 日期：2011-06-14

名次	会员简称	成交量(手)	增减量	会员简称	持买仓量	增减量	会员简称	持卖仓量	增减量
1	浙江永安	2,090	464	江西瑞奇	4,332	186	浙江永安	9,761	870
2	广发期货	1,836	-122	南华期货	1,984	83	江西瑞奇	3,188	-72
3	申银万国	1,640	593	安粮期货	1,449	221	美尔雅	2,925	-156
4	浙江新华	1,536	-1,431	申银万国	1,256	24	光大期货	2,906	-43
5	东航期货	1,520	-877	银河期货	1,172	51	国海良时	2,894	-32
6	鲁证期货	1,445	-1,945	广发期货	1,163	237	中粮期货	2,586	-22
7	国信期货	1,391	720	格林期货	1,150	139	金鹏期货	2,167	-340
8	金鹏期货	1,385	-880	浙江永安	1,150	-98	广发期货	2,048	-23
9	民生期货	1,385	496	海通期货	1,106	18	上海大陆	1,814	-100
10	长江期货	1,313	-98	五矿期货	1,078	16	方正期货	1,659	-52
11	方正期货	1,258	562	中国国际	1,049	-406	中银国际	1,220	0
12	美尔雅	1,251	-328	英大期货	995	353	华泰长城	1,141	698
13	华泰长城	1,216	237	方正期货	991	416	海通期货	1,138	14
14	浙江大地	1,199	727	冠通期货	951	147	国投期货	1,120	-1
15	江西瑞奇	1,122	-1,069	浙江新华	921	-92	东海期货	1,062	-5
16	江苏弘业	1,088	-459	宏源期货	864	213	湖南金信	942	-38
17	国海良时	1,035	-597	浙商期货	823	-71	河北恒银	923	-69
18	万达期货	1,003	-3,714	光大期货	749	68	国信期货	833	764
19	湖南金信	997	816	上海中财	733	107	经易期货	685	5
20	中钢期货	993	300	经易期货	724	19	中证期货	659	569
合计		26,703	-6,605		24,640	1,631		41,671	1,967

点评：

从排名前20位的多空持仓动向来看，多空双方均增仓，浙江永安继续增持空单，目前期价或将维持震荡，后续关注主力持仓变化。



天然橡胶

沪胶短线有望震荡上行 谨防中长线沪胶急跌

投资策略

中期策略 沪胶有望震荡上行，中长线多单可逢高减持，空仓可继续观望

短期策略 日内短线偏多操作

市场综述

今日沪胶主力1109合约以昨日结算价32710平开，之后维持窄幅震荡，中间最高升至32990，最低探至32455，并没有随着 A 股回暖而回升，最后收于32770，较昨日结算价上涨60点，涨幅0.18%。全天成交量较昨日有所放大，为923864手，持仓增加3648手至273566手。日胶指数早盘高开于389.3，全天多数时间维持震荡，最终收于388.0，全天最高点391.6，最低点386.1，较昨日跌0.8，跌幅0.20%。

基本面信息

- 14日昆明云垦橡胶国标一级天然橡胶报价35800元/吨，与昨日持平，国标二级天然橡胶报价33700元/吨，与昨日持平，越南、泰国和缅甸的3#烟片胶当地报价分别为4600、4200和5300美元/吨，均与昨日持平。目前橡胶期货主力1109合约和现货之间依然存在明显的倒基差。
- 14日，国家统计局公布的数据显示，5月CPI同比增长5.5%，PPI同比增长6.8%，5月规模以上工业增加值同比增长13.3%，1-5月城镇固定资产投资90255亿，同比增长25.8%，5月社会消费品零售总额14697亿，同比增长16.9%。13日上午，央行发布《2011年5月金融统计数据报告》，报告显示，5月人民币贷款增加5516亿元，同比少增1880亿元。
- 日前乘联会公布的乘用车销售数据显示5月我国乘用车销售1011862辆，环比下降6.1%，同比增长0.3%，增幅下降明显。但同时，中国5月汽车出口量创下历史新高，达72100辆，同比增长53.03%。1-5月，汽车产销分别完成777.97万辆和791.62万辆，同比增长3.19%和4.06%。
- 5月份美国汽车销量同比出现下滑，这是自2010年8月以来的首次，折合成成年销量为1178万辆，为2011年的最低水平。汽车产业分析师们表示，出现这种情况的原因主要包括燃油价格上涨、汽车库存短缺、汽车零售价提高和经济形势紧张等因素。而日本汽车经销商协会日前公布数据显示，2011年5月日本国内的汽车销量同比下跌了38%，至14.22万辆。
- 总体而言，长期全球宏观经济表现疲软可能拖累期价，短期供应紧张。

化工品分析师

陈小林

电话：

0516-83831107

执业证编号：

F0247440

电子邮件：

chenxiaolin80@qq.com

技术分析

点评：

从技术上看，早盘期价平开后维持横盘震荡，15分钟必盈三线指标显示，主力线与综合线重合程度高，显示主力控盘程度较高，且主力线在0轴下方形成了一个上涨背离形态，显示主力做多意愿强。今日分水岭缓慢下行，期价全天大部分时间均运行于分水岭之下，但收盘在分水岭之上。重要支撑位32410再次起到支撑作用，依然对期价形成了强有力的支撑。期价后市将可能在阻力位33630和支撑位32410之间震荡上行。



持仓分析

[上海期货交易所数据]上海橡胶[1109]持仓量龙虎榜[2011-06-14]

2011-06-14 15:13:08

多头持仓量龙虎榜					空头持仓量龙虎榜			
会员号	会员名	多头持仓	增减		会员号	会员名	空头持仓	增减
1	103	浙江永安	9904	1169	103	浙江永安	6107	1606
2	177	浙江大地	7159	45	96	南华期货	5465	-353
3	276	华联期货	6582	-11	157	中国国际	5019	-1490
4	148	中证期货	5377	-41	78	海通期货	4331	773
5	29	国海良时	5316	1040	121	格林期货	3529	1664
13	77	新湖期货	3122	296	178	江苏弘业	2768	-343
14	19	宝城期货	3053	1344	274	中辉期货	2754	1457
15	163	东证期货	3005	30	19	宝城期货	2679	564
16	78	海通期货	2797	1321	123	浙商期货	2541	293
17	128	浙江新华	2735	207	59	瑞达期货	2434	-300
18	8	上海中期	2549	118	240	广发期货	2174	30
19	125	浙江中大	2413	-34	37	经易期货	2123	221
20	272	银河期货	2122	629	136	信达期货	2114	547
合计		85078	5521		合计		65453	1662

点评：

从排名前20位的多空持仓大户最新动向来看，14日多空方均选择了增仓，但多方增仓幅度明显，显示对后市走向看法偏多。



螺纹钢

基本面支撑不足

期价反弹幅度有限

投资策略

中期策略 成本支撑不足，下游消费需求无明显改善，中线偏空思路操作。

短期策略 技术面支撑犹在，短期内不宜过分追空。

市场综述

今日螺纹钢主力合约 RB1110 合约超跌反弹，早盘小幅低开于 4797 点，震荡上行，触及日内最高点 4824 点，而后小幅回落，维持窄幅震荡整理，收盘于 4812 点。从形态上来看，收于一个小阳线。持仓量小幅减少 18844 手，成交量萎缩。盘中期价触及均线，受到压制，在 4800-4830 区间窄幅震荡。预计期价上方压力较大，短期内延续区间震荡的可能性极大。建议投资者可在期价成功下破 M 头颈线后空单加仓。

基本面信息

1、中国国家统计局周二称，5 月粗钢产量同比增长 7.8%，至 6,025 万吨。统计局并表示，中国 5 月钢材产量达 7,637 万吨，同比增长 10.6%。

2、“新华—中国铁矿石价格指数”显示，截至 6 月 13 日，中国港口铁矿石库存（沿海 25 港口）9,354 万吨，比上周增加 9 万吨，环比增长 0.1%；中国进口品位 63.5% 铁矿石价格指数 179，升 4 个单位；58% 品位的铁矿石价格指数为 147，升 3 个单位。

3、中国人民银行决定，从 2011 年 6 月 20 日起，上调存款类金融机构人民币存款准备金率 0.5 个百分点。

4、国家能源局 13 日表示，下半年全国煤炭供求关系将朝着总体平衡、略显宽松的态势发展，部分地区在部分时段可能出现电煤供应偏松与偏紧并存的不均衡格局，但不会出现大面积供应紧张的局面。

5、6 月 13 日，北京市住建委表示，今年北京市保障房建设项目 9 月底需全部开工，比全国 11 月底实现全开工提前 2 个月。与此同时，陕西、河北、甘肃、云南等省也纷纷表示要提前全国完成保障房全部开工任务。据悉，截至 5 月底，保障房全国开工率为 34%，这意味着要完成上述目标，三季度全国保障房建设将迎来建设高潮。

消费淡季的来临、资金面的收紧、去库存化拐点渐现和产量的继续增加对期价有一定程度的打压。短期内期价或将延续弱势震荡行情，可操作性较差。长期来看还是要关注下游需求对期价的支撑力度。

金属分析师

程艳荣

电话：

0516-83831160

执业证编号：

F0257634

电子邮件：

cyr@neweraqh.com.cn

技术分析



点评:

右图为期价最近5个交易日30分钟K线图上可知,期价受到博雅分水岭压制,运行于其下方。必赢三线主力资金线在零轴之下运行,盘中有微幅走高。日内MACD指标中,盘尾时DIFF线上穿DEA线,幅度并不是很大。短期内技术面上下方4800一线支撑较强。

持仓分析

交易品种:rb1110

交易日期:20110614

名次	会员简称	成交量	比上交易日增减	名次	会员简称	持买单量	比上交易日增减	名次	会员简称	持卖单量	比上交易日增减
1	海通期货	32907	-11059	1	中钢期货	28202	366	1	浙江永安	40705	-1856
2	国泰君安	25839	-5315	2	南华期货	19942	-914	2	浙江中大	21966	137
3	浙江永安	23979	-11223	3	银河期货	17906	49	3	国泰君安	20489	-1752
4	鲁证期货	14029	2426	4	海通期货	16728	-1205	4	海通期货	19108	1650
5	南华期货	13768	-4728	5	光大期货	11026	615	5	华安期货	14501	1183
6	浙江大地	12678	4271	6	安信期货	11022	-29	6	南华期货	10883	544
7	东兴期货	10786	7167	7	国泰君安	10767	-2941	7	渤海期货	10882	71
8	上海中期	10549	-6652	8	中粮期货	8053	-17	8	鲁证期货	9011	3728
9	华泰长城	8763	-6376	9	招商期货	7394	157	9	国贸期货	8646	-915
10	上海大陆	8402	-6615	10	浙江永安	6759	-1567	10	银河期货	8595	1205
11	光大期货	7718	3506	11	江苏弘业	6694	-302	11	中钢期货	8053	1412
12	银河期货	7454	-9709	12	国贸期货	6279	40	12	华泰长城	7975	-345
13	中辉期货	5712	-1441	13	东吴期货	6213	-103	13	东兴期货	7263	-6666
14	申万期货	5670	-1476	14	浙江中大	6150	30	14	中证期货	5938	-408
15	国海良时	5026	413	15	浙江大地	5911	249	15	申万期货	5321	540
16	江苏弘业	4965	-4440	16	徽商期货	5697	-241	16	一德期货	4890	-367
17	中钢期货	4920	-1295	17	中国国际	5410	-629	17	中粮期货	4335	-95
18	华元期货	4829	1196	18	华泰长城	5404	734	18	英大期货	3966	-80
19	国贸期货	4691	-5103	19	大华期货	5246	35	19	江苏弘业	3795	99
20	北京中期	4506	-1484	20	广发期货	5187	69	20	上海浙石	3685	-119
合计		217191	-57937			195990	-5604			220007	-2034

点评:

从排名前20位大户的多空持仓量来看,多空双方均有微幅减仓,多头减仓幅度更大。空头中东兴期货大幅减仓6000多手,鲁证期货却增仓3000多手。市场分歧依然很大,期价盘整的可能性极大。



沪铅

铅价仍位于震荡整理区间 后期美元指引方向

投资策略

中期策略

前期轻仓空单谨慎持有

短期策略

政策担忧之下，做多情绪略显谨慎，尽管如此空头也同样不敢过度打压铅价下行，市场仍维持在谨慎等待阶段。短期仍以震荡思路短线日内操作。

市场综述

沪铅今日相比较沪铜的走势而言，明显表现偏弱。主力合约早盘开于16965元/吨，盘中一路走低，最低探至16820后价格回升，后再外盘价格走高影响下尾盘小幅走高。整体图形上看，铅价仍然维持在震荡盘整格局之中。多空双方交着迹象明显，短期内方向未呈现明显的趋势性。近期在市场政策愈发不明朗的阶段，价格必然维持于震荡整理区间。操作难度加大。中线入场时机仍需等待。

基本面信息

国家统计局今日上午公布的5月国民经济数据显示，当期工业生产者购进价格同比上涨10.2%，环比上涨0.5%。其中，有色金属材料类购进价格同比上涨14.5%，在4项分类原材料中领跑。5月CPI再创新高，表明通胀形势依然严峻。在通胀居高不下的背景下，将持续紧缩货币政策，随后中国人民银行宣布，从2011年6月20日起，上调存款类金融机构人民币存款准备金率0.5个百分点，基本符合市场预期，靴子落地将会使6月处于政策真空期，市场或将迎来一段休整的时期。

中国海关总署上周五发布了最新的外贸进出口数据，中国五月出口环比增长1.0%，进口环比下降0.1%，当月贸易顺差130.5亿美元。此贸易顺差值低于市场预期中值，而进口的增长速度快于经济学家的预期。中国经济数据的相对疲软以及关于第二轮救援希腊计划的争论，加深了投资者对全球经济增长放缓的担心情绪。

在欧元区的主权债务危机尚在焦头烂额之中，世界上另一大经济体系美国的国债危机也浮出水面。对于美债的违约可能性，有经济学家认为，一旦美国坏债，美元作为世界的储备货币、计值手段和结算工具会大大折扣，其发行本币就能为自身各类亏空包括对外赤字来融资的特权会丧失。由于担心到期美债违约风险，美元指数自5月下旬起一路走低。今仍将维持低位疲软运行。而向来之美元指数走势呈现较强负相关性的国际有色金属价格，此番表现平静，多头并不借机过分炒作。整体有色金属价格呈现震荡走势，或许正是市场在等待美国总统与国会之间拉锯战的结果。

金属分析师

刘文莉

电话：0516-83831165

执业证编号：F0269810

电子邮件：

1253401339@qq.com



技术分析



点评: 今日价格走势较其它金属偏弱,整体价格重心仍维稳于震荡整理区间,5.10.20日均线走平,有粘合一起的势头,短期仍需静待观察方向。短线日内操作。

持仓分析

交易品种: pb1109

交易日期: 20110614

名次	会员简称	成交量	比上交易日增减	名次	会员简称	持买单量	比上交易日增减	名次	会员简称	持卖单量	比上交易日增减
1	华元期货	211	200	1	中粮期货	303	0	1	安信期货	600	0
2	一德期货	148	129	2	徽商期货	207	36	2	一德期货	572	142
3	南华期货	145	118	3	经易期货	197	1	3	南华期货	541	-32
4	申万期货	95	-69	4	金瑞期货	185	0	4	华元期货	363	189
5	徽商期货	79	-141	5	宝城期货	176	-1	5	中银国际	351	0
6	广发期货	72	54	6	红塔期货	161	0	6	五矿期货	283	0
7	上海中期	70	-72	7	广发期货	148	48	7	中钢期货	154	0
8	浙江中大	65	-4	8	国泰君安	145	4	8	浙江永安	129	-3
9	浙商期货	64	8	9	江苏苏物	142	0	9	深圳金汇	124	0
10	宝城期货	59	56	10	五矿期货	139	2	10	中证期货	122	0
11	海通期货	58	-83	11	中信新际	131	0	11	迈科期货	97	0
12	长江期货	49	-4	12	海通期货	118	5	12	上海中期	96	-11
13	鲁证期货	46	36	13	上海中期	105	37	13	新纪元	92	-1
14	上海金源	36	-22	14	信达期货	104	2	14	珠江期货	86	0
15	北京中期	33	31	15	银河期货	85	2	15	浙商期货	72	20
16	湘财祈年	32	3	16	浙江永安	83	1	16	浙江大地	65	0
17	中信新际	30	14	17	上海大陆	82	0	17	瑞达期货	64	0
18	江苏弘业	29	19	18	云晨期货	78	-3	18	华泰长城	62	-1
19	五矿期货	28	4	19	迈科期货	70	0	19	光大期货	60	0
20	浙江永安	28	-80	20	中国国际	69	-1	20	中粮期货	53	1
合计		1377	197			2728	133			3986	304

点评: 从持仓变动来看,多空双方均有增持,价格仍维稳于16800-17200的前期震荡区间。政策担忧之下,做多情绪略显谨慎,尽管如此空头也同样不敢过度打压铅价下行,市场仍维持在谨慎等待阶段。短期仍以震荡思路短线操作。



焦炭

连焦上扬受阻，维持区间震荡

投资策略

中期策略

市场中期空势不减，不宜做多

短期策略

短期或将维持震荡，建议投资者观望为主

市场综述

焦炭主力1109合约14日早盘以2,313元/吨小幅低开，开盘后市场出现快速拉升，一度达到2350元压力附近，午后维持盘整态势，盘中最高2,353元/吨，最低2,313元/吨，以2,334元/吨收盘，较上一日（13日）结算价涨23元/吨，成交量42,350手，持仓量15,432手，减2088手。

基本面信息

1. 必和必拓的澳洲矿工今天将举行十年来的首次大罢工，要求涨工资和改善工作条件。罢工可能会令全球最大的焦煤出口商陷入停产，从而助推焦煤价格进一步上涨。
2. 6月14日，国家统计局公布了5月经济运行数据，CPI 同比涨5.5%，PPI 同比涨6.8%。据统计，5月 CPI 涨幅创下34个月新高。
3. 从央行获悉，中国人民银行决定，从2011年6月20日起，上调存款类金融机构人民币存款准备金率0.5个百分点。
4. 主要城市焦炭现货市场价格：临汾，二级冶金焦，A<13.5%，S<0.6%，1850元/吨；河津，二级冶金焦，A<12.5%，S<0.6%，1860元/吨；太原，二级冶金焦，A<13.5%，S<0.6%，1880元/吨；唐山，二级冶金焦，Ad<13%，S<0.6%，2000元/吨；邯郸，二级冶金焦，A<13%，S<0.70%，M25>90，1950元/吨；淮北，二级冶金焦，Ad<13.5%，S<0.6%，1850元/吨；淮南，二级冶金焦，Ad<13.5%，S<0.6%，1830元/吨；平顶山，二级冶金焦，A<13.5%，S<0.8%，C>83，1980元/吨；牡丹江，二级冶金焦 A<13.5%，C>85，S<0.6%，1850元/吨；淄博，二级冶金焦，A<13.5%，S<0.75%，1950元/吨；潍坊，二级冶金焦，A<13.5%，S<0.6%，1950元/吨；辽阳，二级冶金焦，A<13.5%，C>85，1900元/吨；天津，二级冶金焦，Ad<13.5%，S<0.7%，2050元/吨；上海，二级冶金焦，Ad<13.5%，S<0.6%，2010元/吨；攀枝花，二级冶金焦，A<13.5%，S<0.6%，M25>80，1880元/吨。其中，牡丹江焦炭价格为车板价，河津和太原焦炭价格为含税车板价，其他为含税价。各主要城市焦炭现货价格仅淄博价格下跌20元/吨，其中，河津、太原、天津、上海和攀枝花均出现明显上涨，分别上涨40元/吨、20元/吨、50元/吨、50元/吨、30元/吨，其他主要城市价格与上一交易日持平。

化工品分析师

陈小林

电话：

0516-83831107

执业证编号：

F0247440

电子邮件：

chenxiaolin80@qq.com

技术分析

点评：

今日合约在2350元压力附近上冲受阻下行，午后多空双方保持相持格局。早盘主力线和散户线一度一致上行，趋势综合线迅速拉升，而后趋势综合线在主力线带动下下行，散户线则继续延续上行动作，午后必赢三线运行基本与零轴平行。综合来看，上午市场方向性较为明确，下午市场方向不明确以观望为主。



持仓分析

点评：

从排名前20位大户多空持仓情况来看，今日多方小幅减仓，空方大幅减仓，其中多方浙江永安和空方国泰君安仓位减持较为突出，分别减持645手和513手。此外，银河期货空方减持331手。综合来看持仓量出现明显下降，显示短期做空力量有所撤退。

会员简称	持买单量	增减	名次	会员简称	持卖单量
银河期货	398	248	1	南华期货	1,282
广永期货	389	-84	2	浙江永安	704
浙江永安	318	-645	3	华泰长城	611
上海良茂	271	142	4	大连良运	538
申银万国	264	14	5	国泰君安	516
中国国际	252	146	6	兴业期货	449
南华期货	242	-32	7	北京中期	344
江苏弘业	201	-11	8	北京金鹏	334
海通期货	199	35	9	国贸期货	192
中钢期货	189	-15	10	中粮期货	189
中粮期货	178	-10	11	中国国际	135
瑞达期货	163	81	12	光大期货	132
江西瑞奇	158	-19	13	东证期货	120
浙江新华	149	62	14	西部期货	106
国海良时	144	48	15	国投期货	95
华创期货	144	1	16	银河期货	89
浙商期货	143	-2	17	上海中期	77
道通期货	128	-1	18	江苏弘业	71
浙江中大	128	40	19	一德期货	70
华鑫期货	128	-11	20	徽商期货	65
合计	4,186	-13		合计	6,119



股指期货

短线企稳，仍将震荡上攻。

投资策略

中期策略 建立30%以下仓位多单

短期策略 逐步建立多单

市场综述

今日期指开盘后经过短时间震荡，便开始逐波上攻，在地产板块的带动下，大盘展开反弹。开盘后 35 分钟，统计局公布 5 月经济数据，CPI 同比涨 5.5%，基本符合此前市场预期，市场震荡走高，券商、水泥板块亦表现活跃，助推大盘。沪指一鼓作气，连续收复 5 日、10 日两根均线。成交量明显放大。根据中国外汇交易中心的最新数据显示，人民币兑美元汇率中间价周二(14 日)报 6.4822，较前一交易日大幅回升 70 个基点，且逼近此前创下的汇改以来高位。且由于 5 月份 CPI 升幅扩大，央行可能会允许人民币进一步升值，以抑制输入型通胀的影响。受此消息刺激，造纸行业走势强劲，涨 2.13%，位居涨幅榜第四位。午后，两市横盘整理，走势平稳。多空双方在十日线附近势均力敌，分歧较大。银行板块出现回落，而水泥、煤炭板块则持续走强，稳定大盘。市场全天成交量较昨日明显放大。

基本面信息

上周由于投资者对美国经济复苏的担忧进一步增强，道琼斯工业平均指数遭遇自 2002 年秋季以来首次的六周持续下跌。美股今天高开低走，走势震荡，美股三大股指涨跌不一。

5 月份，居民消费价格(CPI)同比上涨 5.5%，创 2008 年 8 月(4.9%)以来 34 个月新高。

中国人民银行决定，从 2011 年 6 月 20 日起，上调存款类金融机构人民币存款准备金率 0.5 个百分点。

国家能源局电力司司长许永盛 6 月 13 日在媒体通气会上透露，正在编制的电力、能源等十二五专项规划，上半年就能出台。

目前，希腊的主权信用评级已达世界最低，落后于厄瓜多尔、牙买加、巴基斯坦和格林纳达。在标准普尔下调希腊评级后，希腊、爱尔兰和葡萄牙的信用违约掉期价格大幅上涨至历史最高水平，原因是市场担心这些国家将无法解决威胁到其债务偿还能力的混乱状况。

新的成品油定价机制正在拟定，其中可能包括：成品油调价间隔从目前的一个月缩短至 10 天，将成品油定价权下放给三大石油巨头。此外，作为成品油调价标准的三地变化率 4%左右的幅度也有可能缩小。

对于市场关心的未来铁路投资会否减少问题，铁道部回应称，“十二五”期间，中国铁路建设总投资将达 2.8 万亿元，新线路投产将增长 87.5%，总投资将增长 41.4%。铁路建设步子不会放缓，投资也不会减少。

金融分析师

席卫东

电话：
025-84787995

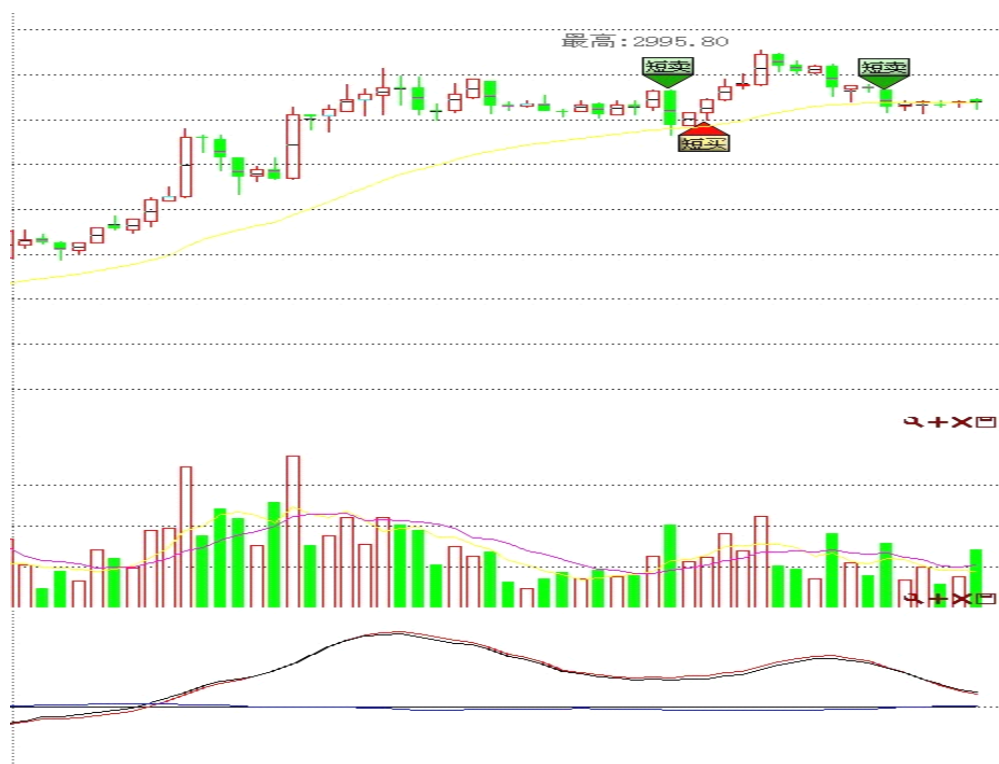
执业证编号：

F0249000

电子邮件：
xwd@163.com



技术分析



持仓分析

持买单量排名				持卖单量排名			
名次	会员简称	持买单量	比上交易日增减	名次	会员简称	持卖单量	比上交易日增减
1	0001-国泰君安	1777	-495	1	0001-国泰君安	5492	-1124
2	0002-南华期货	1313	-14	2	0133-海通期货	3033	-1118
3	0003-浙江永安	1287	-143	3	0011-华泰长城	1936	-712
4	0006-鲁证期货	1138	69	4	0016-广发期货	1204	-947
5	0011-华泰长城	1046	-211	5	0018-中证期货	879	-801
6	0016-广发期货	990	-326	6	0006-鲁证期货	659	117
7	0133-海通期货	783	-225	7	0131-申银万国	610	-197
8	0017-信达期货	767	-392	8	0155-海证期货	591	536
9	0109-银河期货	728	-189	9	0115-中信建投	492	-14
10	0018-中证期货	724	-174	10	0002-南华期货	479	-90
11	0156-上海东证	695	293	11	0102-兴业期货	454	-53
12	0131-申银万国	689	163	12	0170-瑞达期货	438	195
13	0008-东海期货	556	-191	13	0150-安信期货	431	150
14	0115-中信建投	547	42	14	0109-银河期货	408	-186
15	0136-招商期货	504	-340	15	0007-光大期货	402	148
16	0145-大华期货	479	-530	16	0146-浙江中大	363	88
17	0150-安信期货	478	-205	17	0003-浙江永安	356	-210
18	0007-光大期货	459	-376	18	0159-中国国际	332	-83
19	0009-浙商期货	457	-198	19	0136-招商期货	284	-382
20	0123-海航东银	372	-82	20	0168-天琪期货	277	55
		15789	-3524			19120	-4628

点评: 主力空单减持较多, 后市可能上攻。

新纪元稳健红利壹号

新纪元稳健红利壹号信号解盘

股指 1106

【日线】——多单



【30分钟】——多单



【5分钟】——多单



金融分析师

张雷

电话：
0516-83831165

执业证编号：

F0264563

电子邮件：

zhanglei@neweraqh.com.cn

简评：股指继续反弹，日线、30分钟和5分钟均给出多头信号，手中多单可以谨慎继续持有，遇到上方阻力位可以适当调整仓位。股指短期下方空间有限，空单日内短线操作。如此次反弹后回落，选择合适低点加持多单。



沪胶 1109

【日线】——多单



【30分钟】——空单



【5分钟】——空单

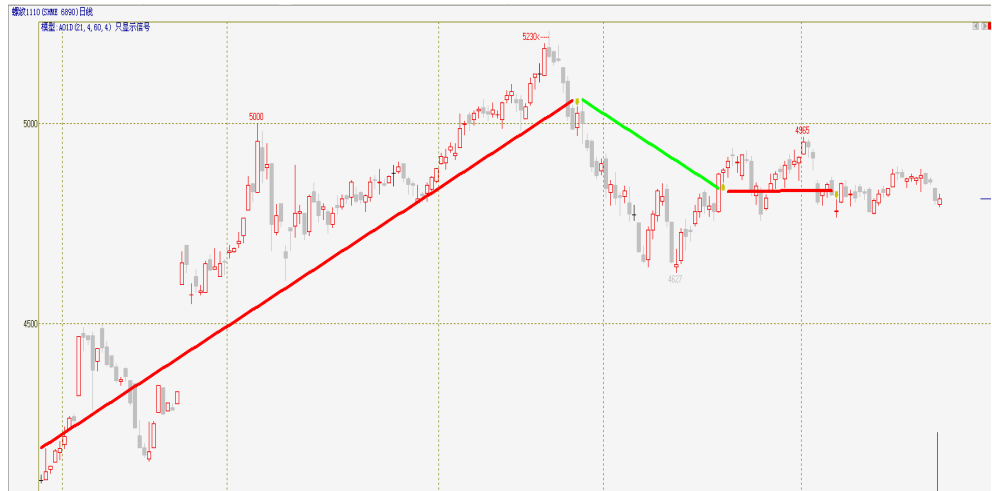


简评： 橡胶日线级别继续维持震荡，在 30 分钟 K 线维持空单。但 5 分钟价格跳水洗出昨日尾盘多单目前持有短空头寸。但尾盘拉升，空单持有谨慎，防止震荡洗盘。但整体市场下跌是趋势未变，前期多单建议逢高离场，则高位试探性抛空。更大的抛空机会还需要等待。



螺纹 1110

【日线】——空单



【30分钟】——空单



【5分钟】——多单

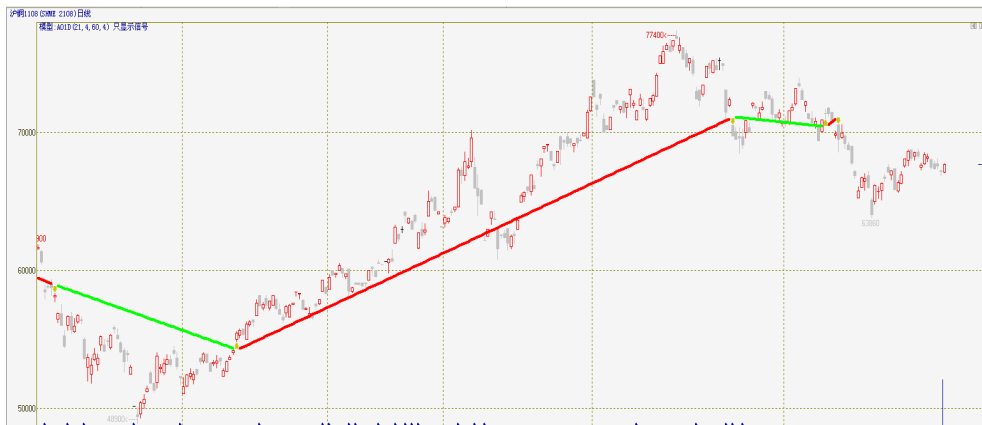


简评：螺纹日线、30分钟继续维持空头信号，5分低开回拉后做日内震荡的走势。目前持有多头头寸，短期下跌趋势进入整理阶段。但从30分钟K线来看，4700一带有一定的支撑，最空还需谨慎。建议参考短线信号交易。

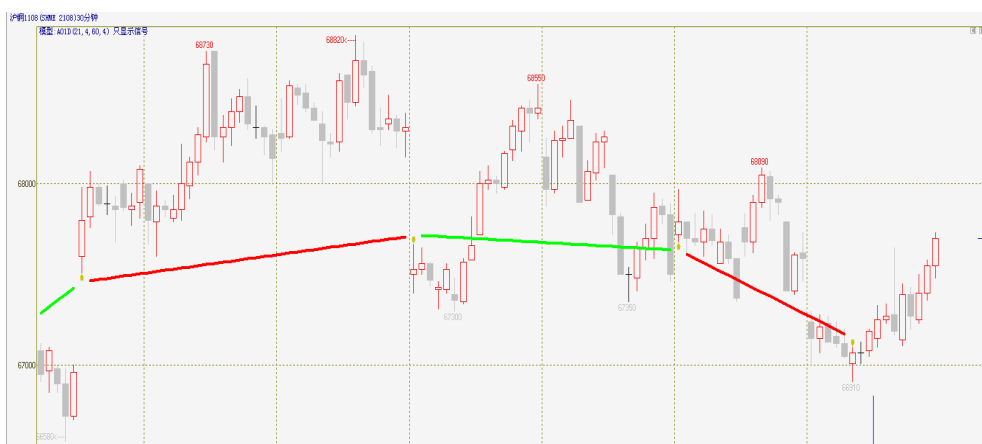


沪铜 1108

【日线】——空单



【30分钟】——空单



【5分钟】——多单



简评：沪铜今日有反拉的嫌疑，日内出现大幅上下震荡，尾盘留有短多头寸。铜目前或有继续反弹的概率，但上方压力沉重，日线和30分钟级别K线都是震荡形态，短多头寸注意保护盈利。建议依然短线操作，等待近期的反弹高点进行抛空操作。



组合策略交易

资产情况:

交易监控台 (关掉对话框自动交易也会继续运行)										
总可用:	819887	总资产:	999926	退出	确认选中	删	撤选中	全撤	清	
锁定资金:	0	保证金:	180039	暂停	确认全部	清	-B	-S	-O	-C
操作次数:	1	成功率:		设置	册预埋	清预埋	全平	/B	/S	
成功次数:		浮利:	-4000	改参	批开	批平	反手	BS	SB	

持仓情况:

商品	数量	均价	可平	买/卖	盈亏	保证金
螺纹1110	25	4801	25	卖	-4000	180039

今日操作:

序	商品	买/卖	开/平	价格	数量	盈利	成交时间
1	螺纹1110	卖	开	4801	25		09:03:44 06/14

说明: 本策为新纪元稳健宏利1号组合策略3A。

操作对象为股指、橡胶和螺纹3个品种。固定手数开仓, 分别为1手、6手和25手。需要保证金在50-60万之间。总资金配置100万元。策略以新纪元稳健宏利1号程序为核心, 对品种间的资金和参数上的配合进一步做了优化。三个品种之间相互影响、相互联系, 以更好的实现“稳定宏利”的核心观念。

初始资金: 1,000,000

操作平台: 新纪元·经典期货版

运行方式: 后台全自动运行

免责声明

本报告的信息来源于已公开的资料，我们力求但不保证这些信息的准确性、完整性或可靠性。报告内容仅供参考，报告中的信息或所表达观点不构成期货交易依据，新纪元期货有限公司不对因使用本报告的内容而引致的损失承担任何责任。投资者不应将本报告为作出投资决策的惟一参考因素，亦不应认为本报告可以取代自己的判断。在决定投资前，如有需要，投资者务必向咨询期货研究员并谨慎决策。

本报告旨在发送给新纪元期货有限公司的特定客户及其他专业人士。报告版权仅为新纪元期货有限公司所有，未经书面许可，任何机构和个人不得以任何形式翻版、复制和发布。如引用发布，需注明出处为新纪元期货有限公司研究所，且不得对本报告进行有悖原意的引用、删节和修改。

新纪元期货有限公司对于本免责声明条款具有修改权和最终解释权。

联系我们

- ◇ **新纪元期货有限公司 总部**
地址：江苏省徐州市淮海东路153号新纪元期货大厦
电话：0516-83831105 83831109
- ◇ **新纪元期货有限公司 北京东四十条营业部**
地址：北京市东城区东四十条68号平安发展大厦407室
电话：010-84261653
- ◇ **新纪元期货有限公司 南京营业部**
地址：南京市北门桥路10号04栋3楼
电话：025-84787997 84787998 84787999
- ◇ **新纪元期货有限公司 广州营业部**
地址：广东省广州市越秀区东风东路703号粤剧院文化大楼11层
电话：020-87750882 87750827 87750826
- ◇ **新纪元期货有限公司 苏州营业部**
地址：苏州园区苏华路2号国际大厦六层
电话：0512-69560998 69560988
- ◇ **新纪元期货有限公司 常州营业部**
地址：江苏省常州市武进区延政中路2号世贸中心 B 栋2008
电话：0519-88059972 0519-88059978
- ◇ **新纪元期货有限公司 杭州营业部**
地址：浙江省杭州市上城区江城路889号香榭商务大厦7-E、F
电话：0571-56282606 0571-56282608

全国统一客服热线：0516-83831105 83831109

欢迎访问我们的站点：www.neweraqh.com.cn