



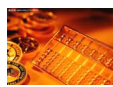
新纪元期货有限公司
NEW ERA FUTURES CO., LTD

每日期货投资导读

信息截止至 2011-6-16 17:30

目 录

【宏观经济】



[国内外宏观经济信息](#)

【品种聚焦】



[沪 铜](#)



[沪 锌](#)



[豆类油脂](#)



[棉 花](#)



[白 糖](#)



[螺 纹 钢](#)



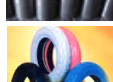
[强麦粳稻](#)



[股指期货](#)



[沪 铅](#)



[天然橡胶](#)



[程序化交易](#) **[NEW]**



[焦 炭](#)

【联系我们】

新纪元期货有限公司

期货研究所

分析师：魏 刚 席卫东

许治国 陈小林

王成强 高 岩

程艳荣 张 雷

刘文莉 张伟伟

石 磊

电话：0516-83831185

0516-83831160

0516-83831127

0516-83831107

地址：徐州淮海东路 153 号

邮编：221005

沪铜

沪铜回调整理 建议暂时观望等待时机

投资策略

中期策略 中长线下跌趋势不改，建议观望等待抛空机会。

短期策略 短期或将保持震荡，建议观望或短线操作。

市场综述

沪铜今日回落调整，其主力1108合约早盘以68300点跳空低开，上午震荡走高，最高触及68470点回落，下午再次探低，最低下探至67910点，多头极力守住68000点，尾盘略有回升，最终以0.51%的跌幅报收于68150点。投资者谨慎情绪浓厚加之主力即将换月至1109合约，1108合约全天仅成交106402手，减仓10176手。

LME 铜昨夜冲高回落，今日继续走低，截止今日沪铜收盘时报价9070点，国内外比价7.514。

基本面信息

1. 6月16日上海金属网报价69050-69300元/吨，较周周三下的150元/吨，相对期货1107合约3升水00-400元/吨。
2. 伦敦金属交易所16日铜库存继续减少，减少475吨至472150吨，上海期货交易铜库存仓单16日增加2149吨至29053吨。
3. 综合媒体6月16日报道，俄罗斯海关周三公布的数据显示，俄罗斯今年1-4月向独联体以外地区的镍和铜出口量同比下滑。1-4月俄罗斯精炼铜出口量为61,100吨，较上年同期减少63.3%，精炼铜出口值则同比减少50.5%至5.767亿吨。

金属分析师

程艳荣

电话：0516-83831160

执业证编号：F0257634

电子邮件：

cyr@neweraqh.com.cn



技术分析

点评：

从技术上看，伦铜周三走低收中阴线，吞噬掉周二三分之一阳线实体，今日继续走低，但仍保持在颈线位之上运行，沪铜受此影响低开调整，回补昨日部分跳空缺口，全天保持在68500之下运行，均线系统中，铜价仍在短期均线之上，5日均线有上穿10日均线迹象，5分钟主力线下穿0轴，短期或将继续保持震荡，建议观望或短线操作等待抛空机会。



持仓分析

交易品种：cu1108

交易日期：20110616

名次	会员简称	成交量	比上交易日增减	名次	会员简称	持买单量	比上交易日增减	名次	会员简称	持卖单量	比上交易日增减
1	浙江永安	5777	813	1	迈科期货	5205	98	1	金瑞期货	3370	284
2	海通期货	4617	1124	2	中钢期货	4119	-220	2	五矿期货	3055	55
3	国泰君安	3451	1319	3	金瑞期货	3689	-236	3	东吴期货	2745	162
4	中证期货	3115	-525	4	东证期货	3270	-1077	4	江苏弘业	2434	134
5	银河期货	2878	617	5	新湖期货	2962	161	5	海通期货	2336	-239
6	浙江新华	2737	-587	6	银河期货	2197	639	6	江苏苏物	2222	-75
7	经易期货	2710	746	7	中国国际	2024	-75	7	中粮期货	2071	-21
8	浙江中大	2645	544	8	五矿期货	1934	49	8	南华期货	2046	-71
9	江苏弘业	2590	-192	9	北京首创	1896	58	9	浙江永安	2003	-1076
10	东证期货	2539	529	10	国泰君安	1821	-1853	10	中国国际	1797	-325
11	鲁证期货	2483	186	11	浙江永安	1729	-55	11	一德期货	1718	13
12	广发期货	2423	-532	12	上海东亚	1693	-49	12	广发期货	1694	-45
13	南华期货	2033	-160	13	中财期货	1660	-274	13	经易期货	1620	-146
14	上海中期	2008	407	14	金川集团	1580	0	14	浙江中大	1601	200
15	华泰长城	1821	-1162	15	宝城期货	1548	24	15	中信新际	1562	-143
16	中国国际	1718	-176	16	华安期货	1516	20	16	格林期货	1561	178
17	北京中期	1654	71	17	华泰长城	1494	49	17	华泰长城	1514	-122
18	金瑞期货	1654	-298	18	东海期货	1485	-30	18	上海金源	1492	-89
19	光大期货	1653	-224	19	经易期货	1383	112	19	银河期货	1422	47
20	信达期货	1532	-604	20	上海五矿	1332	0	20	东证期货	1407	276
合计		52038	1896			44537	-2659			39670	-1003

点评：

从排名前20位的多空持仓大户最新动向来看，16日多空均有减仓，但多头出场意愿更强，建议原有多单跟随大户减持，清仓可暂时观望或短线操作，等待抛空机会。



沪 锌

布林中轨处暂受支撑 但后市不容乐观

投资策略

中期策略 中期空势不改，但短期陷入震荡，建议观望，等待抛空时机。

短期策略 短期或有可能维持震荡，建议观望或日内短线操作。

市场综述

沪锌今日低开低走，其主力1108合约早盘以17380点跳空低开，上午保持区间震荡个，下午逐渐走低，最低下探至17140点，最高仅触及17410点，最终以1.86%的跌幅报收于17190点。成交持仓较昨日均有增加，全天成交254204手，增仓10788手至207030手。

基本面信息

1. 6月16日上海金属网现货报价显示1#锌报价17100-17200元/吨，较周三下跌100元/吨，相对期货主力1108合约贴水170-270元/吨；0#锌报价17150-17250元/吨，较周三下跌100元/吨，相对期货主力1108合约贴水120-220元/吨。
2. 伦敦交易所锌库存16日减少300吨至868525吨，上海期货交易所锌库存继续减少，16日减少3262吨至305914吨。
3. 据伦敦6月15日消息，国际铅锌研究小组（ILZSG）周三公布的最新月报显示，2011年前四个月全球锌市场供应过剩17.8万吨，第一季度全球锌市场供应过剩11.1万吨。2011年1-4月期间，全球精炼锌消费量为409.3万吨，上年同期为394.3万吨。全球精炼锌产量增至427.1万吨，高于上年同期的410.9万吨。此外 ILZSG 报告还显示，2011年4月生产商锌库存从3月的31.3万吨减少至30.9万吨，2010年底为32.3万吨。商业库存统计范围包括西方生产商和消费商(含报告数据和估计数据)，贸易商和伦敦金属交易所(LME)。

金属分析师

程艳荣

电话：0516-83831160

执业证编号：F0257634

电子邮件：

cyr@neweraqh.com.cn



技术分析



点评:

从技术上看,沪锌今日低开低走,但仍保持在17000-17500之内区间震荡,均线系统中,盘中跌破短期均线,在布林中轨处暂受支撑,MACD红柱继续缩短,5分钟主力线全天保持在0轴之下弱势运行,后市不容乐观,建议继续观望或短线操作,等待抛空机会。

持仓分析

交易品种: zn1108

交易日期: 20110616

名次	会员简称	成交量	比上交易日增减	名次	会员简称	持买单量	比上交易日增减	名次	会员简称	持卖单量	比上交易日增减
1	海通期货	10720	6108	1	经易期货	8207	-1093	1	中粮期货	9072	-381
2	中证期货	8578	1669	2	上海中期	6347	408	2	一德期货	5754	-530
3	华泰长城	7494	621	3	中国国际	4152	403	3	金瑞期货	4814	140
4	浙江新华	7101	544	4	华泰长城	2965	1042	4	浙商期货	3502	194
5	金昌期货	6831	3061	5	德盛期货	2646	624	5	中信新际	3165	-217
6	银河期货	6823	3658	6	瑞达期货	2310	837	6	海通期货	3111	-4
7	上海中期	6673	2395	7	一德期货	2303	183	7	渤海期货	3090	-345
8	南华期货	6653	3341	8	五矿期货	2266	96	8	华泰长城	2756	82
9	国金期货	6584	5542	9	南华期货	2263	-2518	9	上海中期	2646	-73
10	北京中期	6283	880	10	广发期货	2257	43	10	国泰君安	2619	-154
11	浙商期货	6253	2355	11	万达期货	2173	46	11	南华期货	2512	155
12	国泰君安	5787	-558	12	金瑞期货	2007	505	12	宏源期货	2125	628
13	鲁证期货	4703	2280	13	国海良时	1968	-34	13	天富期货	1918	-723
14	宏源期货	4601	2344	14	光大期货	1730	82	14	宝城期货	1778	822
15	经易期货	4592	-503	15	云晨期货	1681	251	15	江苏文峰	1691	-87
16	东航期货	4260	1821	16	中粮期货	1600	-129	16	大有期货	1669	-369
17	上海大陆	3970	1154	17	浙江永安	1469	292	17	申万期货	1645	71
18	国联期货	3837	2080	18	上海东亚	1401	-5	18	中国国际	1607	262
19	信达期货	3582	243	19	银河期货	1399	-18	19	五矿期货	1580	-158
20	申万期货	3578	1686	20	江苏弘业	1340	21	20	中证期货	1548	-312
合计		118903	40721			52484	1036			58602	-999

点评:

从排名前20位的多空持仓大户最新动向来看,16日多头略有增仓,空头却略有减仓,近期期价一直保持区间震荡,大户操作态度相对谨慎,建议跟随大户谨慎操作,轻仓高抛低吸短线操作,等待抛空机会。

豆 油

风险陡增，豆油延续技术回落

投资策略

中期策略 10 日均线压制作用明显，多单头寸应做出调整，规避箱体价格回落风险

短期策略 欧债危机引发市场避险情绪，豆油结束三连阳弱勢反弹局面，10200 失手则有寻底 10000 点要求，

市场综述

6月16日星期四，大连豆油期货主力 y1201 合约，开盘价 10306 点，收盘价 10218 点，跌 100 点，最高价 10316 点，最低价 10202 点，减仓放量收长阴，结束三连阳弱勢反弹的局面，MACD 死叉技术走势恶化，市场被恐慌性利空氛围笼罩。国际市场而言，美元指数长阳奠定自身强势基调，从而施压大宗商品价格，市场情绪偏空。

基本面信息

希腊问题似乎成了欧洲债务危机的“死结”，欧元区成员国财政部长 14 日在布鲁塞尔召开紧急会议，商讨对希腊展开新一轮救援。由于各方在如何让私人投资者为新一轮救助“埋单”的问题上存在严重分歧，此次谈判未能取得实质性进展。

此次会议原本旨在为下周召开的欧盟夏季峰会协调立场，但如今的僵局很可能使得希腊第二轮救援计划的讨论拖延到 7 月份。雪上加霜的是，国际评级机构穆迪 15 日宣布下调法国三家大型银行的评级展望至负面，理由是存在和希腊国债有关的业务。欧元汇率大幅下挫，盘中跌幅接近 1%，美元指数大幅走高，并突破 75 大关。受此影响隔夜外盘原油期货暴跌，其跌势亦拖累了美豆期货早盘大幅下挫，若美元指数持续反弹，不排除美豆出现补跌走势，虽然种植前景的不确定性将限制跌幅，但短期风险陡增，豆市技术回落风险不可小视。

农产品分析师

王成强

电话：0516-83831127

执业证编号：F0249002

电子邮件：

wcqmail@163.com

国内情况，我国因 5 月份 CPI 指数仍居高位，央行已经年内第六次上调存款准备金率，市场预计再次加息可能为期不远，紧缩的货币环境将对交投心态产生影响，另一方面，国家关于油脂市场限价令是否解除尚未有定论，将影响多数油厂采购原料大豆的态度。

16 日，国内散装一级豆油均价为 10004 元/吨，较昨日持平；散装四级豆油均价为 9738 元/吨，稳定；进口毛豆油均价为 9650 元/吨，持平。



技术分析

点评：

右图显示的是，投资家软件，第一栏豆油近两日的5分钟K线图谱，第二栏潮起潮落技术指标，第三栏三线必赢技术指标，第四栏日内操盘技术指标。

价格日内单边下跌。

分水岭下探压制价格，而主力线下穿零轴配合完好，日内空势明显。



持仓分析

大连商品交易所 日成交持仓排名

合约代码：y1201 查询日期：20110616

名次	会员简称	持买单量	增减	名次	会员简称	持卖单量	增减
1	浙江中大	17,254	212	1	中粮期货	50,661	-2,248
2	浙江大地	14,506	40	2	国投期货	33,844	3,012
3	浙江永安	14,165	-2,976	3	中粮集团	18,000	0
4	红塔期货	12,891	978	4	摩根大通	15,604	-2,930
5	南华期货	11,479	84	5	万达期货	14,811	146
6	中粮期货	8,428	565	6	中粮四海丰	14,619	0
7	东海期货	8,013	-186	7	浙江永安	11,954	120
8	浙商期货	7,365	-1,007	8	中国国际	9,246	-798
9	经易期货	6,951	34	9	信达期货	6,669	-270
10	上海浙石	6,386	-55	10	格林期货	6,532	30
11	新湖期货	5,750	-383	11	浙商期货	6,504	219
12	东吴期货	5,541	616	12	鲁证期货	5,533	-159
13	浙江新世纪	5,303	565	13	华泰长城	5,374	927
14	江苏弘业	5,031	809	14	兴业期货	4,968	70
15	国投期货	4,426	224	15	南华期货	4,009	-54
16	万达期货	4,353	1,108	16	宏源期货	3,078	-566
17	银河期货	4,178	381	17	新湖期货	2,826	-6
18	江苏文峰	4,099	96	18	北京首创	2,817	-26
19	国海良时	3,949	-1,455	19	大连良运	2,389	-197
20	华鑫期货	3,628	768	20	浙江大地	2,104	-170

豆油主力 y1201 合约有移仓 y1205 的动作。

主力多空均未恋战，互有减持。若主力多头缺乏人多热情，价格短期恐受利空环境影响，震荡下行。

密切关注仓量变动及市场交投氛围。

棉花

郑棉破位下跌，短线偏空操作。

投资策略

- 中期策略** 中线高位空单继续持有。阶段性低位多单轻仓持有。
- 短期策略** 短线偏空操作。

市场综述

周三美棉指数受商品市场普跌影响，大幅收跌5.76美分，其中近月7月棉花合约收跌3.58美分报于151.96美分/磅，12月棉花期货收跌5.98美分逼近停板，报收125.8美分，为三周低点。

郑棉主力1201合约周16日受美棉大幅下挫影响，大幅低开于23790元/吨，日内冲高回落，下跌465点收于23720元/吨。成交量继续削减12.3万手至115.7万手，持仓量大幅缩减10496手至31.7万手，其中浙系资金再次翻转头寸，日内投机看空。期价今日收小阴线，再次下破20日均线，近期将震荡走低回探前期低点23000附近，建议短线跟随主力偏空操作，中线高位空单继续持有，阶段性多单减仓保护。

基本面信息

现货方面，6月16日中国棉花价格指数328级报于24513元/吨，下跌24元/吨；229级跌25元/吨至26544元/吨；527级报于22529元/吨，下跌23元。库存方面，郑州商品交易所6月16日棉花库存仓单为384张，较上一交易日增加1张，有效预报为449张。

前一段时间业内传言对纺织品出口退税税率从16%调到5%的传言，被商务部否认，出口退税不会调整。商务部或将研究未来的差别化政策，但是不会一刀切调整税率。

巴基斯坦2011/12年度棉花产量接近1500万包的创纪录水平，棉花种植面积超过800万英亩。而2010/11年度该国由于棉花减产导致经济增长降至2.4%。

2011年前5个月累计进口棉花121万吨，较2010年同期下降11.8%；2010年度前9个月累计进口209万吨，同比增长9.1%。

14日国家统计局发布5月CPI为5.5%，创出34个月新高，央行再度上调存款准备金率0.5个百分点。

农产品分析师

石磊

电话：0516-83831134

执业证编号：F0270570

电子邮件：

shilei19870510@sohu.com



技术分析

点评：郑棉主力1201合约低开于23790元/吨，日内冲高后随必盈主力线下穿零轴而回落，下跌465点至23720元/吨。MACD 指标早盘给出做空信号，之后信号不明显。期价日线收小阴线，再次下破20日均线，受整体均线系统压制，期价恐将回探前期低点23000附近支撑。



持仓分析

点评：郑棉主力合约今日持仓量大幅削减10496手至31.7万手，其中主力多头减持5439手多单至83208手，空头持仓为101523手，增3218手。继续关注浙系资金，永安今日再次翻转头寸，大幅减持3516手多单，主力头寸连续近两周持净空单，期价难反弹，建议跟随主力，偏空思路。

合约：CF201 日期：2011-06-16

名次	会员简称	成交量(手)	增减量	会员简称	持买仓量	增减量	会员简称	持卖仓量	增减量
1	万达期货	44,232	4,648	上海中财	11,149	458	新湖期货	12,603	-3,507
2	北京中期	40,885	-4,214	浙江大地	8,167	3	中粮期货	11,247	-185
3	浙江新华	38,805	3,239	浙商期货	7,698	-882	长江期货	9,309	-64
4	华泰长城	34,423	820	浙江永安	5,071	-3,516	首创期货	9,148	359
5	浙江永安	32,185	-4,682	南华期货	4,663	214	浙江永安	7,345	-701
6	宝城期货	32,143	-1,515	新纪元期货	4,596	-352	浙江新华	5,335	1,449
7	申银万国	28,938	-3,087	国海良时	4,004	-359	华泰长城	4,456	1,926
8	金瑞期货	28,913	3,917	中粮期货	3,951	237	中国国际	4,373	-268
9	浙商期货	25,838	-1,557	国联期货	3,296	-330	银河期货	4,332	797
10	鲁证期货	25,272	-3,563	海通期货	3,183	94	海通期货	4,182	948
11	银河期货	24,071	-4,363	东吴期货	3,139	-159	国泰君安	4,175	-501
12	国联期货	23,850	267	江苏弘业	2,988	-148	格林期货	3,739	110
13	东证期货	22,854	3,942	华泰长城	2,962	-627	万达期货	3,623	353
14	江苏弘业	22,657	944	湘财祈年	2,897	118	浙江中大	3,505	682
15	徽商期货	21,816	-6,465	上海中期	2,767	22	上海中期	3,223	743
16	中证期货	20,756	-2,207	申银万国	2,732	-677	美尔雅	3,192	-262
17	海通期货	19,990	-7,039	上海浙石	2,666	-124	南华期货	2,216	82
18	神华期货	19,107	12,124	中国国际	2,485	545	渤海期货	1,911	1,372
19	南华期货	17,176	-5,769	浙江中大	2,404	46	申银万国	1,890	-107
20	迈科期货	16,957	-13,122	首创期货	2,390	-2	云晨期货	1,719	-8
合计		540,868	-27,682		83,208	-5,439		101,523	3,218



白糖

技术指标高位走坏 多头热情消退下宜止盈短多

投资策略

中期策略

9月合约少量多单依托60日线持有；1月合约获利充分多单适量减仓兑现盈利，空单严控风险率。

短期策略

建议获利短多及时逢高止盈，1月合约在6735之上暂不追进隔夜多单，密切关注6600一线的支撑力度衡量是否有建空单的价值。

市场综述

由于巴西中南部生产提速以及印度业界表达欲出口更多食糖等短线利空消息集中，ICE11号原糖10月合约延续回撤，以小阴线报收失守5日均线，逼近25美分关键压力位获利短多已经有阶段止盈倾向；当前以希腊为主的欧债危机不见好转刺激美元指数强劲反弹，大宗商品龙头原油期货大跌超过4%奠定了今日市场的偏空氛围。昨日由于业内资金及投机游资共同入场而表现靓丽的郑糖期货今日也难独善其身，虽开盘未受拖累但震荡蓄势后冲反弹新高的过程至11:00左右即宣告结束，1月合约反弹至6740时资金增仓节奏明显放缓，随后即进入减仓回落，期价终以长上影阴线报收于昨日大阳线实体中部，盘中创反弹新高但未能坚守，短多热情骤减，阶段性止盈情绪开始蔓延。

当前从日线周期技术指标分析，KDJ在80超买位死叉向下，日长期指标MACD红柱线较前一交易日缩短，快线DIFF和慢线DEA敞口微缩，价格遇阻BOLL上轨，反弹强势被严重削弱。建议获利短多及时逢高止盈，1月合约在6735之上暂不追进隔夜多单，密切关注6600一线的支撑力度衡量是否有建空单的价值。

基本面信息

今日国内现货市场上，广西现货价格小幅上调，南宁中间商报价7130元/吨，上调10元/吨，销量一般。周四华中销区价格多数持稳，武汉现货报价7300元/吨，库存不多，成交平平。华东销区糖价或稳或涨，宁波报价7380元/吨，持稳，库存一般，成交清淡。

国际方面，印度称将根据一般许可贸易额外出口150万吨糖。道琼斯消息 印度糖厂协会周二称，将根据一般许可贸易 OGL 机制额外出口150万吨糖。糖协认为，目前国际市场上糖价正上涨，印度应该抓住机遇立即通过出口来稳定下滑的国内价格。过去一个月，印度国内市场糖价下滑逾10%，国际糖价上涨17%。印度食品部长周三称，食品部将在10天内决定是否增加食糖出口配额。

此外，日前来自叙利亚外贸总公司的消息称，日前叙利亚已经发布了采购30,000吨白糖的招标，本次购糖招标的截止期限为6月21日。道琼斯报道，墨西哥甘蔗种植联盟称，到目前为止墨西哥已产糖517万吨，同比增长8%，预计本榨季的食糖产量将达到525万吨。

从当前的进口价格测算，泰国原糖进口折算成本6549元/吨（比上交易日减少15元/吨），国内外价差即原糖进口成本 - 国内现货 = -551元/吨，原糖进口盈利比

农产品分析师

高岩

电话：

010-84261653

执业证编号：

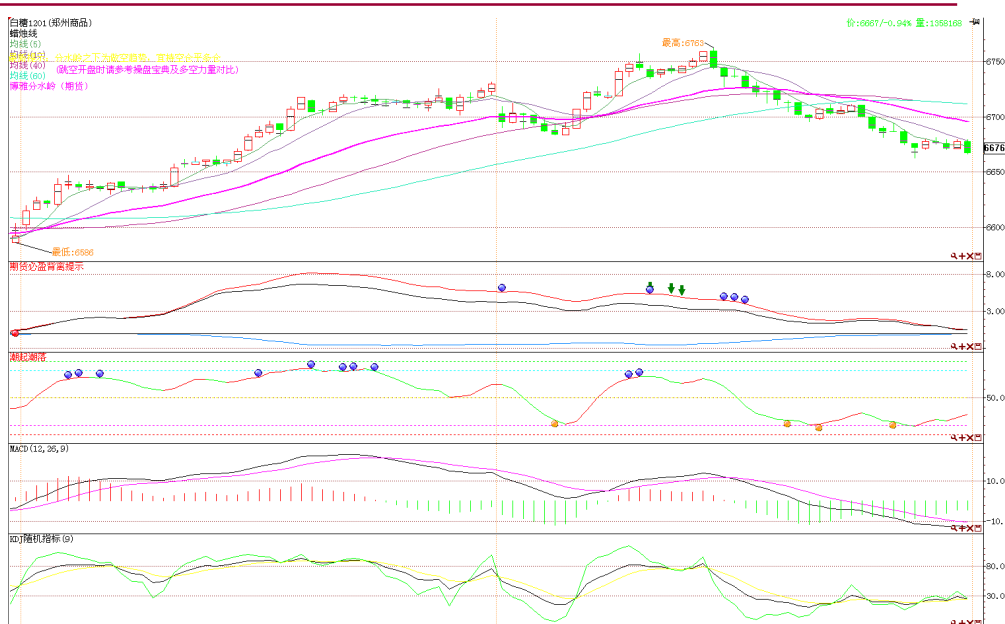
F0249001

电子邮件：

gaoyan@neweraqh.com.cn

率4.26%。

技术分析



点评：

5分钟周期主力线提前于价格见顶回落警示午盘回跌风险，至收盘主力线已回落至0轴平衡点附近，短多资金优势明显削弱；短周期 KDJ 低位不振，日线周期出现死叉。

持仓分析

合约：SR201 日期：2011-06-16

名次	会员简称	成交量(手)	增减量	会员简称	持买仓量	增减量	会员简称	持卖仓量	增减量
1	华泰长城	81,210	45,684	华泰长城	26,166	-2,410	国海良时	10,113	1,729
2	宝城期货	40,249	8,283	万达期货	24,253	3,519	浙江大地	9,875	-1,249
3	珠江期货	35,530	11,028	珠江期货	20,908	-1,034	中国国际	9,111	-476
4	广发期货	34,363	-5,139	浙江永安	14,724	676	经易期货	8,373	-596
5	冠通期货	34,062	6,495	中粮期货	9,170	353	中粮期货	8,368	-1,226
6	中辉期货	33,569	5,340	云晨期货	9,000	4,346	银河期货	7,569	-100
7	浙江新华	30,295	-983	国泰君安	7,942	4,194	国投期货	6,953	-2
8	国联期货	27,900	-1,460	银河期货	3,744	386	万达期货	6,876	-1,139
9	北京中期	27,224	13,922	浙江新世纪	3,478	-13	华泰长城	6,703	12
10	万达期货	26,482	-7,687	国联期货	3,124	142	浙江永安	6,461	-484
11	徽商期货	25,076	5,566	瑞达期货	2,937	-475	广发期货	4,450	2,078
12	海航东银	24,963	5,683	冠通期货	2,640	-838	南华期货	4,450	-264
13	国海良时	24,014	8,446	中国国际	2,499	-1,538	天琪期货	4,178	1,590
14	国泰君安	23,733	6,943	格林期货	2,346	-92	中辉期货	4,109	-394
15	浙江新世纪	23,370	4,417	海航东银	2,315	582	光大期货	3,720	-160
16	浙商期货	23,014	2,944	首创期货	2,312	-710	海通期货	3,603	-923
17	浙江永安	22,802	-10,064	华联期货	2,277	314	五矿期货	3,375	4
18	东海期货	22,700	2,140	宝城期货	2,192	-78	一德期货	3,348	100
19	信达期货	22,632	8,105	大连良运	2,120	-2,509	华安期货	3,051	35
20	中国国际	21,800	6,621	鲁证期货	2,079	998	金瑞期货	3,046	214
合计		604,988	116,284		146,226	5,813		117,732	-1,251

点评：

华泰、珠江等明星多头已开始减持兑现盈利，如昨日的多头激情已显著消退，鉴于主力净多持仓基础仍在，建隔夜空单仍需关注关键技术支撑位的得失进行抉择。

早籼稻

整体商品市场弱势回调 早籼稻走势疲弱

投资策略

中期策略 暂时观望，等待方向。

短期策略 缩量减仓，走势疲弱，短期期价仍将低位震荡，空单持有。

市场综述

周四商品市场整体下跌，早籼稻冲高回落。早籼稻主力合约 ER1109 早盘以 2515 元/吨平开后，期价迅速拉伸至日内最高点 2529 元/吨，但随后开始震荡下行，大幅收跌，盘终以 0.28% 的跌幅报收于 2508 元/吨，今日 ER1109 继续缩量减仓，全天仅成交 42496 手，持仓量减少 5744 手至 92820 手。

基本面信息

1、从基本面看，近期国内稻谷市场价格走势保持平稳，大米市场处于季节性消费淡季，需求疲软，稻谷购销清淡。安徽省芜湖大米批发市场 2010 年本地产 3 级早籼稻谷入库价格 2160 元/吨，江西九江粮食批发市场 2010 年本地产 3 级早籼稻谷批发价 2200 元/吨，与前期持平。

2、经国家有关部门批准，定于 6 月 16 日在安徽粮食批发交易市场及其联网市场举行国家临时存储稻谷竞价销售交易会，本次计划销售稻谷 1133502 吨，实际成交 140146 吨，成交率 12.36%，其中：早籼稻计划销售 119313 吨，实际成交 13421 吨，成交率 11.25%，成交均价 1898 元/吨。

3、据中华粮网调查，2011 年安徽省芜湖县早籼稻亩生产成本投入 714 元，较上年亩成本投入 590 元，增加 124 元，增幅达到 21.01%。今年亩早籼稻生产成本投入增加主要体现在：一是物化投入增加，复合肥用量上较上年加大，同时生产资料价格上涨，导致成本上升；二是劳动力日工价由上年 60 元，增加到 90 元；三是生产费用支出与上年大体持平。

农产品分析师

张伟伟

电话：

0516-83831134

执业证编号：

F0269806

电子邮件：

zww0518@163.com

技术分析



点评:

从技术上看, ER1109合约日K线收阴, 期价收盘跌破40日线支撑; 5分钟期价冲高回落, 技术面偏弱。今日 ER1109缩量减仓, 走势疲弱, 短期期价仍将低位震荡, 空单持有。

持仓分析

合约: ER109		日期: 2011-06-16							
名次	会员简称	成交量(手)	增减量	会员简称	持买仓量	增减量	会员简称	持卖仓量	增减量
1	浙江中大	2,429	960	江西瑞奇	5,030	522	浙江永安	8,551	-652
2	浙江永安	1,685	-259	南华期货	1,762	-13	江西瑞奇	2,866	-224
3	英大期货	1,515	98	银河期货	1,219	-132	国海良时	2,851	-118
4	信达期货	1,419	1,083	浙江永安	1,199	91	光大期货	2,806	-84
5	江西瑞奇	1,252	462	安粮期货	1,130	2	美尔雅	2,733	-257
6	鲁证期货	1,170	151	申银万国	1,116	-92	金鹏期货	2,244	189
7	经易期货	1,089	-645	五矿期货	1,057	-22	广发期货	2,067	3
8	浙江新华	951	-768	格林期货	1,026	-150	上海大陆	1,805	-3
9	宝城期货	931	-761	海通期货	1,001	-164	方正期货	1,728	83
10	徽商期货	908	-658	中国国际	951	-69	中粮期货	1,668	-291
11	宁波杉立	868	199	广发期货	945	-125	中银国际	1,220	0
12	银河期货	809	-683	宏源期货	945	-15	海通期货	1,133	3
13	华泰长城	787	-4	浙江新华	887	-39	国投期货	1,120	-1
14	金元期货	765	558	英大期货	851	629	华泰长城	957	-116
15	广发期货	736	-893	浙商期货	771	-51	国信期货	759	-132
16	金鹏期货	735	98	鲁证期货	740	4	东海期货	754	-308
17	东航期货	725	-547	方正期货	700	7	国泰君安	537	30
18	美尔雅	711	-142	光大期货	670	-26	南华期货	536	4
19	江苏文峰	686	641	大连良运	622	-7	中信新际	526	0
20	国贸期货	617	245	长江期货	582	8	招商期货	518	499
合计		20,788	-865		23,204	358		37,379	-1,435

点评:

从排名前20位的多空持仓动向来看, 多头小幅增仓, 空头继续减仓, 缺乏量能配合, 近期期价仍将弱势震荡。



螺纹钢

期价有效跌破4800一线 维持震荡偏弱整理

投资策略

中期策略 整个宏观环境恶化，基本面无明显改善，中线偏空思路操作。

短期策略 下方 M 头颈线支撑依然有效，短期空单日内轻仓操作。

市场综述

今日螺纹钢主力合约 RB1110 合约受到外盘和国内大宗商品盘大幅下挫的影响，低开低走，早盘窄幅震荡，午盘放量下行，有效跌破4800一线支撑线，下探 M 头颈线4760支撑线，尾盘受到空头获利了解影响，小幅拉升，收于一个小阴线，下方接盘能力较强。持仓量增加27018手，成交量并无明显的改善。技术面上，上方密集均线区域和前期上升趋势线对期价的压制明显，下方 M 头颈线的支撑依然有效。短期内或将延续震荡偏弱态势。建议投资者短期空单日内轻仓操作为宜，静待下方颈线的有效突破。

基本面信息

1、中国货币网的数据，15日，不仅是跨过存款准备金缴款日的7天回购利率大幅上扬，跨过季末的1月期回购利率都出现了不同程度的上涨，且波动幅度较大。截至15日16时30分，7天期质押式回购利率达6.23%，1月期质押式回购利率达7.55%，分别较14日定盘上涨205个基点和255个基点。

2、从山西省煤炭交易中心获悉，最新一期的山西地区最新动力煤车板价格显示：朔州地区4800大卡发热量动力煤为465元/吨，5200大卡发热量动力煤575元/吨，较上周均下降10元/吨，降幅分别为2.11%和1.71%。大同5500、5800、6000大卡发热量动力煤价格也较上一期下降10元/吨。

3、商务部15日公布的数据显示，5月份我国实际使用外资(FDI)金额92.25亿美元，同比增长13.43%。值得注意的是，外商投资房地产业增速迅猛，1-5月份，外商投资我国房地产金额达266亿元，同比增长57.3%。外资涌入中国房地产将会加大中国房地产的调控力度。

4、标准普尔今日发布报告，称中国房地产业的信用状况面临重重挑战，促使标准普尔评级服务将该行业的展望从稳定调整为负面。报告同时表示，尽管亚太地区其他市场面临通胀和政策风险，但经济复苏和低利率将继续提供支撑。

标普下调中国房地产等级，中长期内将会对期价有一定的冲击。资金面收紧影响逐渐显现，钢材市场基本面的恶化内对期价的打压也会逐渐显现。短期内期价弱勢偏空态势延续。

金属分析师

程艳荣

电话：

0516-83831160

执业证编号：

F0257634

电子邮件：

cyr@neweraqh.com.cn

技术分析



点评:

右图为期价5分钟K线图可知，期价受到博雅分水岭压制，运行于其下方。必盈三线主力资金线在零轴之下运行，盘尾有小幅向上拉升，主力资金并没未过分看淡价格，谨防期价小幅反弹的风险。短期内期价弱势震荡的可能性大。

持仓分析

交易品种：rb1110

交易日期：20110616

名次	会员简称	成交量	比上交易日增减	名次	会员简称	持买单量	比上交易日增减	名次	会员简称	持卖单量	比上交易日增减
1	浙江永安	23882	-252	1	中钢期货	31650	1315	1	浙江永安	34896	-777
2	海通期货	23046	-5160	2	海通期货	20915	1621	2	浙江中大	22303	-997
3	国泰君安	19009	-1071	3	南华期货	20282	284	3	海通期货	21269	-1153
4	南华期货	16230	3232	4	银河期货	18495	595	4	国泰君安	17499	-2992
5	上海中期	14259	3350	5	国泰君安	12528	1399	5	华安期货	13691	-1183
6	银河期货	11326	187	6	浙江大地	12527	19	6	银河期货	10751	1857
7	鲁证期货	10912	3503	7	安信期货	11601	49	7	南华期货	10547	302
8	中辉期货	10387	2087	8	光大期货	10161	-102	8	鲁证期货	10242	1940
9	华安期货	9224	4235	9	中粮期货	9607	865	9	东兴期货	9198	2189
10	渤海期货	8976	6191	10	浙江永安	7606	-1963	10	国贸期货	8660	389
11	上海大陆	8421	4099	11	江苏弘业	6853	485	11	华泰长城	8353	-600
12	浙江中大	8082	-3004	12	东吴期货	6801	352	12	中钢期货	7172	-946
13	浙江新华	7992	1935	13	浙江中大	6791	-1385	13	中证期货	6083	1072
14	民生期货	7973	4658	14	国贸期货	6519	3	14	中辉期货	5967	-1805
15	中国国际	7411	4552	15	宝城期货	6369	1604	15	民生期货	5455	3760
16	浙商期货	7363	-1199	16	广发期货	6049	1078	16	申万期货	5446	170
17	华泰长城	7263	-5638	17	徽商期货	5735	-6	17	上海中期	5154	964
18	江苏弘业	6283	587	18	大华期货	5303	115	18	一德期货	4887	72
19	东兴期货	6187	1784	19	东证期货	5210	88	19	江西瑞奇	4604	958
20	徽商期货	5908	2116	20	大有期货	5092	180	20	新湖期货	4476	2238
合计		220134	26192			216094	6596			216653	5458

点评:

从排名前20位大户的多空持仓量来看，多空双方均有小幅增仓，增仓幅度相当。期价短期内纠结会继续，短期内仍会延续震荡偏弱格局。



沪铅

基金属内忧外患 沪铅低开低走大幅下挫

投资策略

中期策略

前期空单继续持有

短期策略

美元指数在这个位置要反抽75.80附近，近期美指走势仍存较大变数，短期低位不宜继续追空，等待高点的抛空机会。

市场综述

隔夜外盘电铅大幅收跌，整个交易日跌幅达到2.35%。国内沪铅受此影响跳空低开于前期整理区间下沿，整个上午交易时间维持在16800上方50个点窄幅波动，下午在股指创新低影响下出现跳水行情，后价格一路走低，尾盘增仓大幅下行，收盘报收于16695元/吨。短期市场利空氛围仍较浓厚，前期空单继续持有，操作上等待高点继续抛空。

基本面信息

在欧元区的主权债务危机尚在焦头烂额之中，世界上另一大经济体系 美国的国债危机也浮出水面。对于美债的违约可能性，有经济学家认为，一旦美国坏债，美元作为世界的储备货币、计值手段和结算工具会大大折扣，其发行本币就能为自身各类亏空包括对外赤字来融资的特权会丧失。由于担心到期美债违约风险，美元指数自5月下旬起一路走低。今仍将维持低位疲软运行。而向来于美元指数走势呈现较强负相关性的国际有色金属价格，此番表现平静，多头并不借机过分炒作。整体有色金属价格呈现震荡走势，或许正是市场在等待美国总统与国会之间拉锯战的结果。

据中国汽车工业协会统计，5月全国汽车产销分别为134.89万辆和138.28万辆，同比、环比继续负增长，环比分别下降12.14%和10.09%，同比产销分别下降4.89%和3.98%，汽车产销量持续回落对有色金属需求利空。由于国内经济增速逐渐放缓，再加上国家对房地产调控、电荒、限电等原因，近期有色金属表现均呈现出“下游需求旺季不旺”的特点，继4月汽车产销量同比、环比首次“双降”以来，5月产销量继续回落无疑将继续利空有色金属消费。

昨日，中国央行发布了二季度国内企业家问卷调查。其中，原材料购进价格指数为77.7%，环比下降1.7%，其预期指数更是下滑达2.4%至72.9%。但由于去年大宗商品呈现大牛市，因此这两项指数依旧位居近两年以来的较高历史水平。1-4月全球精炼铅使用量为324.2万吨，同期全球精炼铅产量为331.6万吨。国际铅锌研究小组(ILZSG)6月15日公布的最新月报显示，今年前4个月全球铅市供应过剩7.4万吨，第一季度全球铅市供应过剩2.4万吨。1-4月期间，全球精炼铅使用量为324.2万吨，高于去年同期的288.6万吨。同期全球精炼铅产量为331.6万吨，亦高于上年同期的290.9万吨。

金属分析师

刘文莉

电话：0516-83831165

执业证编号：F0269810

电子邮件：

1253401339@qq.com



技术分析



点评: 铅价今日跳空低开, 后突破前期的整理区间, 成交量也有所放大, 短期仍存在一定的下行动能。

持仓分析

交易品种: pb1109

交易日期: 20110616

名次	会员简称	成交量	比上交易日增减	名次	会员简称	持买单量	比上交易日增减	名次	会员简称	持卖单量	比上交易日增减
1	上海中期	207	41	1	中粮期货	303	0	1	一德期货	710	0
2	海通期货	165	66	2	经易期货	259	60	2	南华期货	605	-38
3	申万期货	154	51	3	宝城期货	174	0	3	安信期货	600	0
4	浙商期货	97	67	4	金瑞期货	167	-23	4	华元期货	363	0
5	徽商期货	95	11	5	红塔期货	162	1	5	中银国际	351	0
6	南华期货	94	-18	6	广发期货	150	4	6	五矿期货	289	6
7	光大期货	91	61	7	五矿期货	146	3	7	中钢期货	154	0
8	浙新世纪	90	90	8	江苏苏物	143	1	8	浙江永安	131	3
9	浙江中大	87	36	9	国泰君安	142	-13	9	中证期货	122	0
10	上海金源	84	-22	10	中信新际	141	2	10	深圳金汇	121	-3
11	英大期货	80	54	11	银河期货	141	60	11	上海中期	109	25
12	银河期货	79	60	12	深圳金汇	129	58	12	迈科期货	98	1
13	华泰长城	77	0	13	海通期货	124	1	13	新纪元	92	0
14	经易期货	75	-5	14	信达期货	116	7	14	浙新世纪	73	70
15	深圳金汇	63	53	15	徽商期货	99	-48	15	浙江大地	70	1
16	上海大陆	56	37	16	浙江中大	95	1	16	瑞达期货	66	2
17	国泰君安	45	33	17	浙江永安	91	4	17	华泰长城	63	13
18	国海良时	42	-7	18	上海大陆	83	0	18	中粮期货	53	-2
19	渤海期货	40	-4	19	上海中期	79	-94	19	江苏东华	45	-2
20	湖南金信	40	33	20	云晨期货	79	-1	20	海通期货	45	22
合计		1761	637			2823	23			4160	98

点评: 多空连续几日有所增持, 总体净持仓空头大幅增加。短期的空头氛围仍较强劲。

焦炭

连焦弱势依旧，或破位下行

投资策略

中期策略 市场弱势格局未变，不易做多

短期策略 短期或将维持震荡，建议投资者偏空思路操作

市场综述

焦炭主力1109合约16日早盘以2,315元/吨开盘，最高2,321元/吨，最低2,299元/吨，以2,307元/吨收盘，较上一日（15日）结算价跌23元/吨，成交量9,420手，持仓量14,454手，减512手。

基本面信息

1. 美国5月份核心消费者价格指数(CPI)创下近三年来的最大环比升幅,但能源价格下跌令总体 CPI 的环比升幅放缓。经季节性因素调整后,5月份总体 CPI 环比上升0.2%。4月份总体 CPI 的环比升幅为0.4%。5月份不包括能源和食品价格的核心 CPI 环比上升0.3%,为2008年7月以来的最大升幅。5月份总体 CPI 同比上升3.6%,核心 CPI 同比上升1.5%,仍处于美国联邦储备委员会认为适宜的范围内。
2. 国际评级机构标准普尔6月13日宣布,由于希腊发生债务违约的可能性大幅上升,故将该国长期主权信用评级由 B 连降三档至 CCC,评级前景为负面;短期主权信用评级仍为“C”。希腊由此成为全球信用评级最低的国家。
3. 山西地区焦炭市场稳定,现山西二级冶金焦主流1750-1800元/吨,准一级冶金焦1850-1900元/吨,优质一级车板含税1980-2020元/吨;河北地区焦炭市场趋弱,现唐山二级冶金焦1950-1980元/吨,准一级冶金焦2050-2080元/吨,到厂价;邯郸二级冶金焦1850-1880元/吨,准一级冶金焦1950-1980元/吨,到厂价;河南地区焦炭市场销售回暖,现二级冶金焦主流1930元/吨,为出厂含税价;准一级冶金焦2000元/吨,为车板含税价;华东地区焦炭市场成交良好,现二级冶金焦主流1920-1950元/吨,一级冶金焦2050-2150元/吨;东北地区焦炭销售一般,现二级冶金焦主流1850-1920元/吨,一级冶金焦为2000-2050元/吨,均为出厂含税价。

综合来看,焦炭短期做多因素缺乏,在前期上攻乏力情况下,焦炭或将继续震荡下行格局。

化工品分析师

陈小林

电话:

0516-83831107

执业证编号:

F0247440

电子邮件:

chenxiaolin80@qq.com



技术分析



点评:

今日合约5分钟蜡烛线全日运行于博雅分水岭下方,必赢三线也均运行于零轴下方,说明市场空头气氛较浓。

持仓分析

[大连商品交易所数据]焦炭[1109]持仓量龙虎榜[2011-06-16]

2011-06-16 15:27:13

多头持仓量龙虎榜					空头持仓量龙虎榜			
	会员号	会员名	多头持仓	增减	会员号	会员名	空头持仓	增减
1	51	银河期货	586	98	152	南华期货	1233	-31
2	221	广永期货	420	14	109	浙江永安	617	-131
3	152	南华期货	272	-9	122	华泰长城	588	-20
4	117	江苏弘业	264	38	30	国泰君安	577	126
5	56	申银万国	243	-12	74	大连良运	489	-49
13	245	华鑫期货	134	4	184	东证期货	120	-20
14	49	海通期货	133	-51	103	中国国际	109	56
15	139	道通期货	126		164	西部期货	105	-1
16	50	浙江新世纪	121	-6	125	国投期货	94	
17	151	国海良时	121	-11	51	银河期货	79	-3
18	91	浙江新华	120	4	135	上海中期	77	1
19	195	瑞达期货	116	29	12	银建期货	76	40
20	103	中国国际	107	1	196	一德期货	62	-4
	合计		3930	209	合计		5814	-253

点评:

从排名前20位大户多空持仓情况来看,今日多空双方持仓量变化不大,呈现小幅空转多,总体持仓量继续下降,市场参与热情持续降温。



天然橡胶

沪胶后市将维持震荡 谨防中长线沪胶急跌

投资策略

中期策略 沪胶维持震荡，中长线多单可逢高减持，空仓可继续观望

短期策略 日内短线操作

市场综述

受昨晚美国制造业数据低于市场预期影响，今日沪胶主力1109合约以33120大幅低开，之后早盘维持窄幅震荡上行，中间最高升至33430，其后受整体市场影响回落，最低探至33005，最后收于33110，较昨日结算价下跌190点，跌幅0.57%。全天成交量为727526手，与昨日持平，持仓减少8450手至279822手。日胶指数早盘高开于395，全天维持震荡，最终收于391.2，全天最高点395，最低点389，较昨日下午下跌3.4，跌幅1.70%。

基本面信息

- 16日昆明云垦橡胶国标一级天然橡胶报价35700元/吨，较昨日下午下跌100元/吨，国标二级天然橡胶报价33600元/吨，较昨日下午下跌100元/吨，越南、泰国和缅甸的3#烟片胶当地报价分别为4600、4200和5300美元/吨，均与昨日持平。目前橡胶期货主力1109合约和现货之间依然存在明显的倒基差。
- 美联储昨日公布的数据显示美国5月工业生产较前月成长0.1%，低于此前预估的0.2%。6月制造业指数则降至-7.79，而5月则为11.88，之前市场预计6月指数为12.5。
- 国家统计局日前公布的数据显示，中国5月轮胎产量为7077万条，同比下降2.5%。
- 美国商务部数据显示，5月份美国汽车及零部件销售额下降同比2.9%，而4月份降幅为0.7%。5月份美国汽车销量同比出现下滑，这是自2010年8月以来的首次，折合成年销量为1178万辆，为2011年的最低水平。
- 14日，国家统计局公布的数据显示，5月CPI同比增长5.5%，PPI同比增长6.8%，5月规模以上工业增加值同比增长13.3%，1-5月城镇固定资产投资90255亿，同比增长25.8%，5月社会消费品零售总额14697亿，同比增长16.9%。13日上午，央行发布《2011年5月金融统计数据报告》，报告显示，5月人民币贷款增加5516亿元，同比少增1880亿元。
- 总体而言，长期全球宏观经济表现疲软可能拖累期价，短期供应紧张。

化工品分析师

陈小林

电话：

0516-83831107

执业证编号：

F0247440

电子邮件：

chenxiaolin80@qq.com

技术分析

点评：

从技术上看，今日期价走出一个倒v形态，早盘期价低开后震荡上行，中午则市场影响回落，15分钟必赢三线指标显示，主力线与综合线重合程度较高，显示主力控盘程度较高，且主力线下行，显示主力做空意愿强。今日分水岭先升后降，期价午后下破分水岭并收于分水岭之下，期价无力突破32410-33630区间。后市期价将依然在此区间震荡，等待机会突破这一区间。下方有重要支撑位32410。



持仓分析

[上海期货交易所数据]上海橡胶[1109]持仓量龙虎榜[2011-06-16]

2011-06-16 15:13:52

多头持仓量龙虎榜					空头持仓量龙虎榜			
会员号	会员名	多头持仓	增减		会员号	会员名	空头持仓	增减
1	103	浙江永安	13789	-1434	157	中国国际	6685	363
2	177	浙江大地	11638	3799	96	南华期货	5706	195
3	276	华联期货	6391	-49	103	浙江永安	5085	-859
4	123	浙商期货	6032	1956	4	国泰君安	3858	-427
13	163	东证期货	3159	1552	253	华泰长城	2821	740
14	77	新湖期货	3040	33	128	浙江新华	2749	86
15	253	华泰长城	2847	-398	240	广发期货	2703	300
16	125	浙江中大	2573	-198	123	浙商期货	2649	55
17	128	浙江新华	2413	-359	89	金元期货	2594	765
18	88	上海东亚	1864	288	19	宝城期货	2505	112
19	78	海通期货	1749	-1686	77	新湖期货	2496	-169
20	272	银河期货	1708	270	59	瑞达期货	2413	-625
合计		91526	8029		合计		68318	-837

点评：

从排名前20位的多空持仓大户最新动向来看，16日多方选择了大幅增仓，而空方则是减持，显示双方对后市看法偏多。



股指期货

每日观点：大幅下挫，后期仍有下跌惯性。

投资策略

中期策略 少量建立多单。

逢低建立少量多单等反弹

短期策略

市场综述

期指今日受外围市场及大宗商品大跌影响，大幅低开。沪指开盘跌破2700点，逼近前期低点，午后再度跳水，一路下跌，再创本轮调整以来新低，尾盘再度杀跌，值得一提的是，沪指不但创出新低，而且是本轮调整以来第一次收盘位于2700点之下。两市成交量在昨日的基础上继续萎缩。盘面上，板块普跌，仅水泥股逆市飘红，化工化纤、农业、煤炭、地产等板块跌幅居前。市场整体相当弱势，4股逆市涨停，封死跌停的个股达6只。

基本面

当期物价满意指数未来物价预期指数居民对物价满意度仍不理想，68.2%的居民认为物价“高，难以接受”，较上季增加1.3个百分点。对当前房价水平，74.3%的居民认为“过高，难以接受”，与上季基本一致，为2009年调查以来的较高值。

欧元区成员国财政部长14日在布鲁塞尔召开紧急会议，商讨对希腊展开新一轮救援。由于各方在如何让私人投资者为新一轮救助“埋单”的问题上存在严重分歧，此次谈判未能取得实质性进展。市场关于希腊债务违约的猜测不断上升，导致欧元大幅下跌近2%，跌幅创下自去年8月份以来最大。欧元走弱推动原油计价货币美元大幅走高，跟踪美元对一揽子货币汇率变化情况的美元指数大幅上升1.7%左右。美元汇率飙升，削减原油吸引力，触发原油市场抛售。

今天公布的经济数据表明，美国经济增长正在放缓，原油今天大幅收跌，引发投资者对市场担忧情绪，美股三大股指承压收低。由于美元汇率大涨以及美国不利经济数据引发需求担忧，国际油价15日大幅下跌，纽约油价跌幅达到4.59%。

在年内第六次上调存款准备金率后，昨天银行间市场资金利率全线飙升，债券市场也大幅下跌。同时，央行公开市场操作也再度陷入被动境地。

赞成以3000元作为起征点的有12313人，占15%；要求修改的39675人，占48%；反对的28985人，占35%；持其他意见的1563人，占2%。

国家统计局数据显示，5月份，居民消费价格(CPI)总水平同比上涨5.5%，其中生猪同比价格上涨了40.4%，对CPI的贡献将近20%。

金融分析师

席卫东

电话：025-84787995

电子邮件：

xwd@163.com



技术分析



点评：主力线向下破0轴逐波走低，后市面临下挫。

持仓分析

持买单量排名				持卖单量排名			
名次	会员简称	持买单量	比上交易日增减	名次	会员简称	持卖单量	比上交易日增减
1	0001-国泰君安	2327	530	1	0133-海通期货	3495	926
2	0011-华泰长城	1434	350	2	0018-中证期货	2911	782
3	0003-浙江永安	1210	407	3	0001-国泰君安	2483	629
4	0002-南华期货	1180	417	4	0010-中粮期货	1679	94
5	0016-广发期货	1166	311	5	0011-华泰长城	1331	446
6	0017-信达期货	988	300	6	0016-广发期货	988	313
7	0018-中证期货	924	431	7	0156-上海东证	914	667
8	0007-光大期货	813	439	8	0109-银河期货	849	217
9	0006-鲁证期货	800	311	9	0131-申银万国	724	114
10	0109-银河期货	793	210	10	0007-光大期货	714	447
11	0115-中信建投	721	516	11	0003-浙江永安	619	216
12	0133-海通期货	663	70	12	0136-招商期货	619	118
13	0136-招商期货	547	255	13	0006-鲁证期货	576	270
14	0170-瑞达期货	525	71	14	0102-兴业期货	511	140
15	0009-浙商期货	457	4	15	0159-中国国际	414	171
16	0150-安信期货	454	171	16	0115-中信建投	402	208
17	0131-申银万国	451	106	17	0002-南华期货	392	94
18	0008-东海期货	387	98	18	0017-信达期货	382	26
19	0168-天琪期货	386	218	19	0150-安信期货	311	69
20	0113-国信期货	374	150	20	0170-瑞达期货	268	185
		16600	5365			20582	6132

点评：今日主力空单加仓较多，后市可能受压。

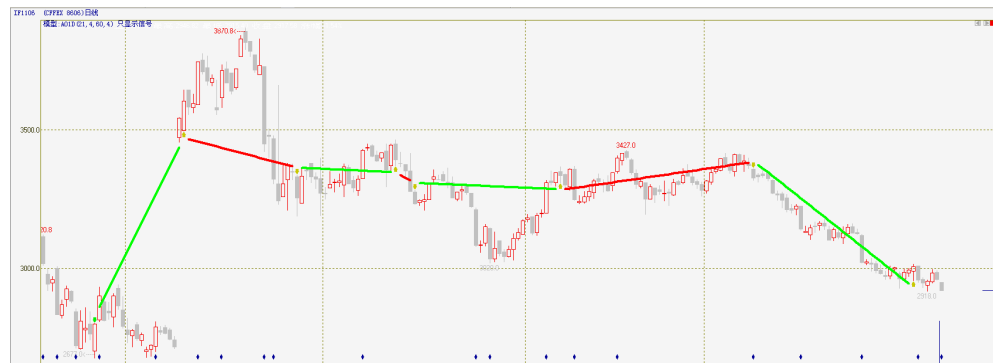


新纪元稳健红利壹号

新纪元稳健红利壹号信号解盘

股指 1106

【日线】——多单



【30分钟】——空单



【5分钟】——空单



金融分析师

张雷

电话：
0516-83831165

执业证编号：

F0264563

电子邮件：

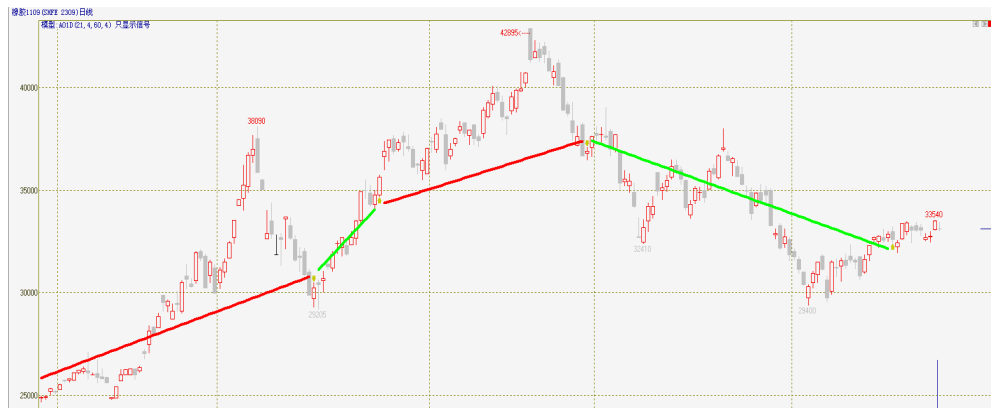
zhanglei@neweraqh.com.cn

简评：股指日线维持多头信号，30分钟周期信号认错，5分钟短空信号盘中震荡一次之后继续选择空头头寸。从日线级别信号来看，股指短线仍受政策和宏观环境的压力，但下方空间有限。跟随短线信号操作。



沪胶 1109

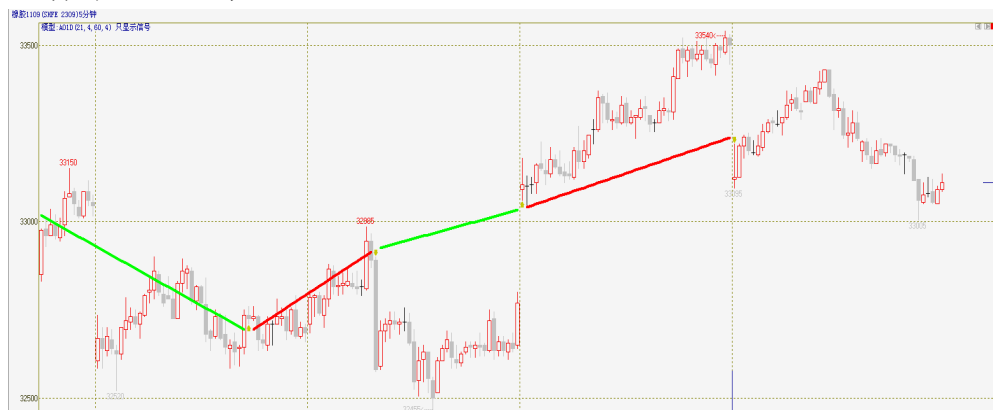
【日线】——多单



【30分钟】——多单



【5分钟】——空单

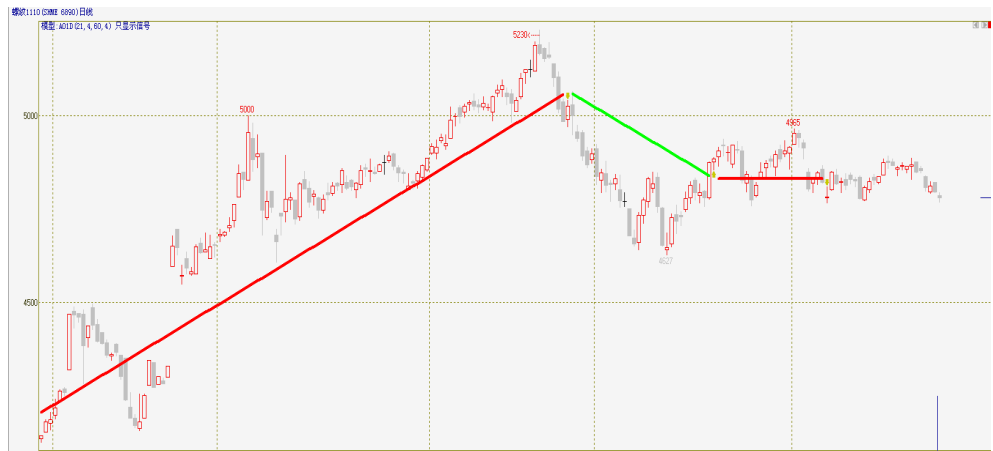


简评： 橡胶低开冲高回落，回到昨日跳空开盘的多单建仓区域。五分钟信号开盘反空，30分钟级别多单依然持有，短期趋势不十分明朗。建议日内短线操作。目前大宗商品整体承压，多单务必谨慎，寻高点离场。



螺纹 1110

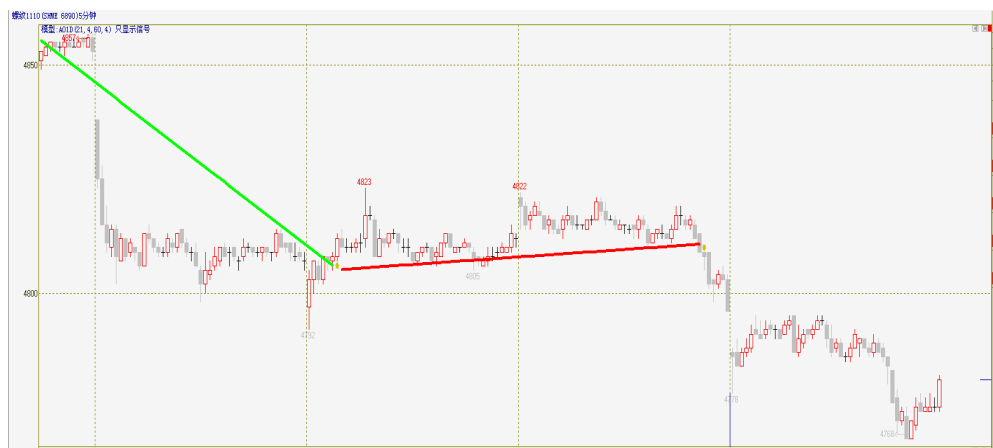
【日线】——空单



【30分钟】——空单



【5分钟】——空单



简评：螺纹日线、30分钟继续维持空头信号，5分钟维持弱势，继续空头持有中。但尾盘前得的反拉需要值得注意，短期下跌还等待关键点位。从30分钟 K 线来看，4700一带有一定的支撑，做空还需谨慎。建议参考短线信号交易。



沪铜 1108

【日线】——空单



【30分钟】——多单



【5分钟】——空单



简评：沪铜今日承压低开震荡，盘中冲高回落。从目前短线走势来看，沪铜还没有脱离震荡区间，铜的沽空点还没有真正到来，但是日线级别维持下跌趋势是没有改变的。短线多单需要谨慎，建议逢高离场，等待做空时机。

免责声明

本报告的信息来源于已公开的资料，我们力求但不保证这些信息的准确性、完整性或可靠性。报告内容仅供参考，报告中的信息或所表达观点不构成期货交易依据，新纪元期货有限公司不对因使用本报告的内容而引致的损失承担任何责任。投资者不应将本报告为作出投资决策的惟一参考因素，亦不应认为本报告可以取代自己的判断。在决定投资前，如有需要，投资者务必向咨询期货研究员并谨慎决策。

本报告旨在发送给新纪元期货有限公司的特定客户及其他专业人士。报告版权仅为新纪元期货有限公司所有，未经书面许可，任何机构和个人不得以任何形式翻版、复制和发布。如引用发布，需注明出处为新纪元期货有限公司研究所，且不得对本报告进行有悖原意的引用、删节和修改。

新纪元期货有限公司对于本免责声明条款具有修改权和最终解释权。

联系我们

- ◇ **新纪元期货有限公司 总部**
地址：江苏省徐州市淮海东路153号新纪元期货大厦
电话：0516-83831105 83831109
- ◇ **新纪元期货有限公司 北京东四十条营业部**
地址：北京市东城区东四十条68号平安发展大厦407室
电话：010-84261653
- ◇ **新纪元期货有限公司 南京营业部**
地址：南京市北门桥路10号04栋3楼
电话：025-84787997 84787998 84787999
- ◇ **新纪元期货有限公司 广州营业部**
地址：广东省广州市越秀区东风东路703号粤剧院文化大楼11层
电话：020-87750882 87750827 87750826
- ◇ **新纪元期货有限公司 苏州营业部**
地址：苏州园区苏华路2号国际大厦六层
电话：0512-69560998 69560988
- ◇ **新纪元期货有限公司 常州营业部**
地址：江苏省常州市武进区延政中路2号世贸中心 B 栋2008
电话：0519-88059972 0519-88059978
- ◇ **新纪元期货有限公司 杭州营业部**
地址：浙江省杭州市上城区江城路889号香榭商务大厦7-E、F
电话：0571-56282606 0571-56282608

全国统一客服热线：0516-83831105 83831109

欢迎访问我们的站点：www.neweraqh.com.cn