

金属期货日评

沪铜

沪锌沪铅

螺纹钢

品种聚焦●沪铜

信息截止至 2011 年 11 月 03 日 17 : 30

[返回顶部](#)

沪铜

沪铜上有压力下有支撑 或将延续宽幅震荡

投资策略

中期策略 供应偏紧支撑铜价，中线多单继续持有。

短期策略 期价或将延续宽幅震荡，短线投资者以观望为宜。

市场综述

美联储承诺为经济提供支援和国内政策放松预期给市场带来了利好支撑，但是欧元区问题的不确定性抑制了市场的做多情绪，沪铜主力1201合约大幅高开后，日内震荡走低，收出一根对冲阴线，吞噬了昨日的涨幅。成交量和持仓量均小幅萎缩，投资者心态较为谨慎，观望情绪浓厚。期价上有5日均线压力，下有10、20日均线和W底颈线的支撑，KDJ指标高位“死叉”回落。截止国内收盘，美元指数窄幅震荡，伦铜3月合约震荡走低。短期内沪铜期价或将延续宽幅震荡，静待G20峰会指引方向。建议短线投资者关注G20峰会最新消息，以观望为宜，中长线多单继续持有。

基本面信息

现货方面，11月3日上海金属网铜报价58000-58450元/吨，较2日下跌50元/吨，相对沪铜现货月卖盘持平到升水150元/吨。

库存方面，伦敦金属交易所3日铜库存减少1,150吨至422,125吨；上海期货交易所3日指定仓库期货仓单较2日减少25吨至11,393吨。

伦敦11月2日消息，智利铜矿商安托法加斯塔矿业公司（Antofagasta）周三称，由于扩产项目及矿石品级较高提升了旗下 Esperanza 和 Los Pelambres 矿产量，该公司第三季度铜产量为16.5万吨，较上季增长4.0%。2011年前九个月，Antofagasta 铜产量为45.35万吨，去年同期为39.36万吨。

最新铜矿罢工消息：赞比亚在中资 NFCA Mining 公司、Vedanta 资源公司下属的 Konkola 铜矿业公司及 Chambishi 金属公司本周已开始展开劳动合同谈判。NFC A Mining 公司因其 Chambishi 铜矿出现工人针对薪资的罢工，上个月遭受了至少1,500吨的铜产量损失；自由港迈克墨伦铜金公司（Freeport-McMoRan Copper & Gold Inc）位于印尼的 Grasberg 矿场的罢工工人将于11月7日恢复薪资谈判，由于管道受损，加工矿石的工厂已停止运转，该自由港的矿石生产目前仅为全部产能的5%左右。

周三希腊会议一致同意全民公投，且有望在圣诞节前举行，令市场更加担忧对希腊紧缩政策持反对意见的多数民众可能通过公投否决欧盟协议，使得欧盟早前做出的努力付诸东流，导致希腊破产以及退出欧元区，加剧欧债形势及金融市场的动荡，推升市场紧张情绪。

金属分析师

尚甜甜

电话：0516-83831107

执业证编号：F0273466

电子邮件：

shangtiantian823@163.com

宏观环境较为复杂，投资者心态较为谨慎，静待 G20峰会的最新消息，短期内系统性风险将会继续主导铜价走势。

技术分析



点评：

右图为最近3日期价5分钟 K 线图。

日内期价受到博雅分水岭压制，大幅向下运行。必赢三线中主力资金线下穿零轴，下方10、20日均线对期价的支撑较强，短期内期价或将震荡整理。

持仓分析

交易品种：cu1201

交易日期：20111103

名次	会员简称	成交量	比上交易日增减	名次	会员简称	持买单量	比上交易日增减	名次	会员简称	持卖单量	比上交易日增减
1	迈科期货	47187	7824	1	金瑞期货	9474	947	1	上海东亚	6149	-95
2	中融汇信	43080	-5679	2	中粮期货	7505	-184	2	浙江永安	5653	1651
3	广发期货	31188	-14045	3	南华期货	4524	518	3	中证期货	4833	1510
4	海通期货	27322	-633	4	中钢期货	4201	324	4	经易期货	4808	-732
5	徽商期货	26017	-11360	5	广发期货	3099	1212	5	格林期货	4219	-356
6	中证期货	25279	-12389	6	浙江永安	2957	-3399	6	珠江期货	3407	-228
7	银河期货	23770	2598	7	银河期货	2596	650	7	浙江大地	3060	232
8	南华期货	21909	2906	8	中证期货	2492	-175	8	金川集团	2952	364
9	浙江永安	20720	-5995	9	上海通联	2162	-1	9	成都倍特	2907	621
10	万达期货	20431	-7504	10	中国国际	2158	509	10	南华期货	2678	-769
11	国泰君安	20025	970	11	中信新际	2128	-684	11	新湖期货	2520	1017
12	北京中期	19617	2831	12	光大期货	2121	-375	12	五矿期货	2501	-786
13	江苏弘业	19506	-2801	13	上海中期	2113	-8	13	长江期货	2417	1010
14	浙商期货	19257	-1030	14	江苏弘业	2022	63	14	银河期货	2375	-816
15	华泰长城	18667	-5452	15	上海金源	1999	261	15	华泰长城	2352	-33
16	浙江新华	18384	2842	16	鲁证期货	1963	381	16	中粮期货	2193	-660
17	中国国际	17500	-8888	17	华安期货	1959	763	17	国泰君安	2047	1028
18	宝城期货	16829	-3898	18	东海期货	1921	544	18	海通期货	1989	90
19	国海良时	16426	3064	19	金元期货	1886	-251	19	北京中期	1865	940
20	东证期货	15515	-5744	20	新湖期货	1876	-610	20	迈科期货	1861	139
合计		468629	-62383			61156	485			62786	4127

点评：

从1201合约排名前20位大户的多空总持仓量来看，多空双方均增仓，空头增仓力度较大。总持仓方面主力多空双方持仓量相当，震荡整理的可能性大。

沪铅&沪锌

铅锌回调有望继续 短期偏空思路操作

投资策略

中期策略

期价反弹意愿较强，同时承压较重，后期走势存在较大变数，建议投资者中期暂以观望为主。

短期策略

希腊计划就债务援助方案进行全民公投引发恐慌，美联储下调经济预期，投资者对经济忧虑逐渐升温。短期全球经济宏观面维持弱势，沪铅沪锌或将继续回调，建议投资者偏空思路操作。

市场综述

今日沪铅沪锌走势基本一致，早盘均小幅低开，上午在股指走强支撑下，维持震荡格局，至 14 时 30 分左右，在股指跳水带动下，沪铅沪锌双双跳水，最终两者均收小阴线。主力合约 pb1112 开盘低开至 15230 元/吨，报收于 15115 元/吨，较昨日结算价跌幅为 0.36%，主力合约 zn1201 低开至 15240 元/吨，报收于 15045 元/吨，较昨日结算价跌幅为 0.59%。

基本面信息

宏观信息：金融信息服务公司 Markit 和德国联邦采购物流协会(BME)周三(11 月 2 日)公布，德国 10 月制造业活动自 2009 年 9 月以来首次出现萎缩，同时新订单连续第四个月下滑；美联储周三(11 月 2 日)下调对明年美国经济增长的预期，上调明后两年失业率预估。美联储将 2012 年美国经济增长预期从 6 月份时的 3.3%-3.7% 下调到 2.5%-2.9%。美联储还预计，预计 2012 年底失业率不会低于 8.5%-8.7%，而今年 6 月份时曾预期明年失业率会降到 7.8%-8.2%。2013 年美国失业率为 7.8%-8.2%，高于 6 月份预期的 7%-7.5%。并预测称，2012 年最后三个月美国失业率平均值将在 8.5%到 8.7%之间，其中值为 8.6%。此外美国联邦公开市场委员会(FOMC)委员预计，2012 年美国通胀的上升速度将在 1.4%-2%，并将其长期通胀目标维持在 1.7%-2%不变。

铅及相关行业新闻：根据有色金属工业协会近日公布数据显示，9 月国产铅精矿 22.32 万吨，环比增加 12.1%，1-9 月国产铅精矿共计 161.59 万吨，累计同比增加 20.68%。从铅精矿分地区产量看，9 月铅精矿环比增加明显，主要得益于内蒙古与湖南两大铅精矿主产区产量的增加。其中内蒙古地区 9 月共产铅精矿 6.65 万吨，稳居铅精矿分地区产量的首位，环比增加 13.38%；湖南 9 月铅精矿产量为 3.24 万吨，环比增加 16.78 个百分点，排在分地区产量的第二位。其余地区如四川、广西、云南等地 9 月铅精矿产量基本稳定。

现货市场：铅现货市场，主要城市及地区 1 号铅报价区间：上海，15100-15300 元/吨；河南，15100-15300 元/吨；沈阳，15150-15300 元/吨；云南，15200-15250 元/吨；湖南，15150-15300 元/吨。主要城市及地区日均价均与上一交易日持平。锌现货市场上海金属网锌报价区间 15100-15200 元/吨，均价为 15150 元/吨，较 11 月 1 日上涨 50 元/吨，升贴水：c150/c50，其中锌价格的升贴水是上海金属现货取样价格与沪锌三个月卖盘的差值。

金属分析师

甘宏亮

电话：023-67109158

执业证编号：F0273468

电子邮件：

markgan83@163.com

技术分析

右图，文华软件沪铅主力pb1112 合约日 K 线图。

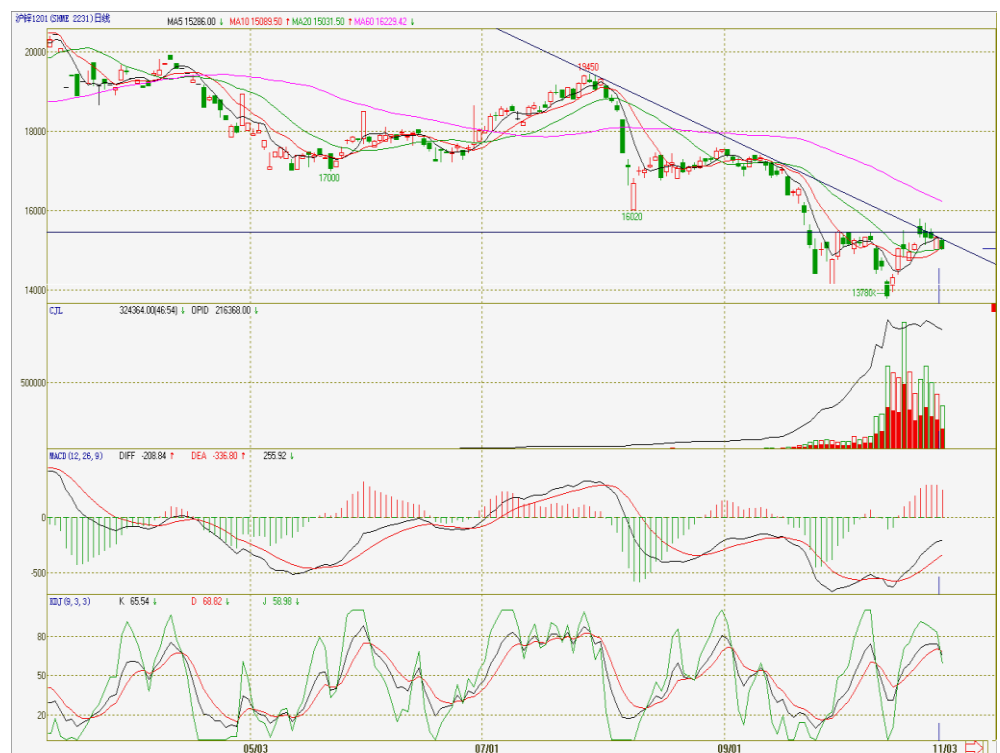
点评：

今日沪铅期价日 K 线继续走低。技术指标上 MACD 指标红色能量柱继续缩小，KDJ 指标形成高位“死叉”技术指标呈现弱势。量仓分析上，随着期价走低，成交量小幅萎缩，对期价走低形成一定支撑。综合分析，短期沪铅期价震荡走低概率较大。



右图，文华软件沪锌主力zn1201 合约日 K 线图。

点评：今日沪锌期价日K线继续承压斜拉颈线回落。技术指标上MACD指标红色能量柱继续缩小，KDJ 指标形成高位“死叉”技术指标呈现弱势。量仓分析上，随着期价的走低，持仓量和成交量均小幅萎缩，对期价走低形成一定支撑。综合分析，短期沪锌期价震荡走低概率较大。



螺纹钢

期价上行承压回落 维持偏空思路

投资策略

中期策略 钢市基本面疲弱，中线空单可继续谨慎持有。

短期策略 短期内震荡整理思路不变，维持短线偏空思路。

市场综述

日内螺纹主力合约1205小幅高开于4020点，冲高回落，再次测试前期支撑位4000一线，尾盘维稳于4000一线上方，收于一根小阴线，成交量大幅增加，持仓量亦大幅增加90544手。技术面上上5日均线有掉头的迹象，20日均线继续向下发散，均线系统对期价的压力较；KDJ 指标高位“死叉”回落，技术面偏弱。10月百城住宅价格环比加速下滑，主流钢厂下调11月上旬出厂价格，铁路基建钢材和房地产需求无好转。预计后市若无明显利好因素的支撑，短期内期价或将延续弱勢震荡，建议投资者维持偏空思路操作，中长线空单继续持有。

基本面信息

11月1日，中国指数研究院公布，10月百城住宅均价比上月下降0.23%，为连续第二个月环比下降，且降幅较上月0.03%降幅扩大。北京等十大城市10月均价降至今年3月以来最低水平。报告称，10月全国100个城市中，40个城市价格环比上涨，2个城市价格与9月持平，58个城市环比下跌，环比下跌的城市数量为今年以来最多的一个月。

商务部在其网站表示，据监测数据显示，铁矿石价格下跌7.7%，连跌三周，累计下降14.9%，钢材价格连续10周下跌，比8月中旬下跌9.4%。

“新华-中国铁矿石价格指数”显示，截至10月31日，中国港口铁矿石库存(沿海25港口)为9375万吨，比上周增加73万吨，环比上升0.78%。中国进口品位63.5%的铁矿石价格指数为128，下降20个单位；58%品位的铁矿石价格指数为101，下降8个单位。

铁道部统计中心的数据显示，累计到9月份，全国铁路固定资产投资3954.3亿元，比上年同期减少19.3%，前三季度完成投资总额占全年计划投资总额的不到一半。其中，6月份到9月份投资额分别为581亿元、443亿元、353亿元、377亿元，较前两年月度投资额过千亿元的规模大幅缩水。

四大行数据显示，10月前20天新增贷款规模仅在800亿元左右，剔除国庆长假因素，10个工作日的日均贷款约在80亿元左右，21日至27日5个工作日，四大行日均新增贷款超过100亿元，贷款投放突然加速，四季度货币政策或微调的预期增加。

据越南《经济时报》11月1日报道，为保护国内生产，越南钢铁协会近日建议政府将不锈钢（冷轧）产品的进口税率从目前0%提高至10%。

10月百城住宅均价加速下滑，楼市调控继续发酵，建筑钢材下游需求受限。铁矿石价格继续加速下跌，铁道部资金锻炼，铁路基建投资大幅缩水，基本面偏空格局未改。

金属分析师

尚甜甜

电话：0516-83831107

执业证编号：F0273466

电子邮件：

shangtiantian823@163.co

[m](#)

技术分析



点评：

右图为最近3日期价5分钟K线图。

日内期价盘中下穿博雅分水岭，小幅下行。必赢三线中主力资金线盘中下穿零轴，大幅向下运行。上方均线系统压力较大，短期内或将弱势震荡。

持仓分析

交易品种：rb1205

交易日期：20111103

名次	会员简称	成交量	比上交易日增减	名次	会员简称	持买单量	比上交易日增减	名次	会员简称	持卖单量	比上交易日增减
1	浙江永安	54518	277	1	国泰君安	36240	5874	1	浙江永安	30979	4379
2	中融汇信	53423	7312	2	海通期货	19924	5373	2	国贸期货	26670	6746
3	北京中期	49396	17241	3	中钢期货	16455	1822	3	东海期货	19035	8331
4	海通期货	48092	-11422	4	银河期货	15647	1911	4	南华期货	15938	-1204
5	银河期货	32852	7635	5	浙江永安	11548	2131	5	中国国际	15580	615
6	华元期货	30069	148	6	申万期货	11323	1808	6	上海中期	15355	178
7	国泰君安	29594	-11746	7	南华期货	10231	1578	7	国泰君安	11293	-1408
8	中信新际	28691	8636	8	东证期货	8005	1484	8	银河期货	9721	3631
9	珠江期货	28195	-8732	9	光大期货	7000	316	9	中钢期货	7728	633
10	南华期货	27726	878	10	中国国际	6815	1838	10	华泰长城	7546	72
11	创元期货	25202	12713	11	国贸期货	6514	1730	11	信达期货	5843	35
12	东海期货	23685	2538	12	鲁证期货	6284	3203	12	海通期货	5671	1181
13	华泰长城	23371	10735	13	广州期货	5911	1498	13	国联期货	5223	261
14	汇鑫期货	22408	8135	14	华元期货	5834	1979	14	光大期货	5222	973
15	上海大陆	22206	5202	15	浙商期货	5486	508	15	华安期货	5219	1130
16	江苏弘业	21329	2706	16	华泰长城	5074	-507	16	摩根大通	4800	0
17	广发期货	21044	7947	17	方正期货	4877	650	17	江苏弘业	4741	2032
18	鲁证期货	19131	2438	18	江苏弘业	4725	-131	18	华闻期货	4551	73
19	海证期货	16793	7288	19	成都倍特	4463	713	19	华元期货	4448	-142
20	申万期货	16645	-9827	20	珠江期货	3524	1274	20	万达期货	4085	567
合计		594370	60102			195880	35052			209648	28083

点评：

从1205合约排名前20位大户的多空持仓量来看，日内多空双方均大幅增仓，前期盈利较好的浙江永安依然持有净空单，短期内沪钢期价区间震荡的格局未改。

免责声明

本报告的信息来源于已公开的资料，我们力求但不保证这些信息的准确性、完整性或可靠性。报告内容仅供参考，报告中的信息或所表达观点不构成期货交易依据，新纪元期货有限公司不对因使用本报告的内容而引致的损失承担任何责任。投资者不应将本报告为作出投资决策的惟一参考因素，亦不应认为本报告可以取代自己的判断。在决定投资前，如有需要，投资者务必向咨询期货研究员并谨慎决策。

本报告旨在发送给新纪元期货有限公司的特定客户及其他专业人士。报告版权仅为新纪元期货有限公司所有，未经书面许可，任何机构和个人不得以任何形式翻版、复制和发布。如引用发布，需注明出处为新纪元期货有限公司研究所，且不得对本报告进行有悖原意的引用、删节和修改。

新纪元期货有限公司对于本免责声明条款具有修改权和最终解释权。

联系我们

总部

地址：江苏省徐州市淮海东路153号新纪元期货大厦

电话：0516-83831105 83831109

北京东四十条营业部

地址：北京市东城区东四十条 68 号平安发展大厦 407 室

电话：010-84261653

南京营业部

地址：南京市北门桥路 10 号 04 栋 3 楼

电话：025-84787997 84787998 84787999

广州营业部

地址：广州市越秀区东风东路 703 号粤剧院文化大楼 11 层

电话：020-87750882 87750827 87750826

苏州营业部

地址：苏州园区苏华路 2 号国际大厦六层

电话：0512-69560998 69560988

常州营业部

地址：江苏省常州市武进区延政中路 2 号世贸中心 B 栋 2008

电话：0519-88059972 0519-88059978

杭州营业部

地址：浙江省杭州市上城区江城路 889 号香榭商务大厦 7-E、F

电话：0571-56282606 0571-56282608

上海浦东南路营业部

地址：上海市浦东新区浦东南路 256 号 1905 室

电话：021-61017393

重庆营业部

地址：重庆市江北区西环路 8 号 B 幢 8-2、8-3、8-3A 号房

电话：023-67900698 023-67109158

全国统一客服热线：0516-83831105 83831109

欢迎访问我们的网站：<http://www.neweraqh.com.cn>