

金属期货日评

沪铜

沪锌沪铅

螺纹钢

品种聚焦●沪铜

信息截止至 2011 年 11 月 10 日 17 : 30 [返回顶端](#)

沪铜

系统性风险打压铜价 短线维持偏空思路

投资策略

中期策略 中线多单轻仓继续谨慎持有。

短期策略 期价或将震荡寻底，短线偏空思路操作。

市场综述

意大利债务升级，隔夜的美股暴跌，市场对欧债的担忧情绪急剧升温，日内沪铜主力1201合约大幅低开后，恐慌性抛售令铜价很快跌停，尾盘封于跌停板，跌破均线系统下方，收于光头光脚阴线，持仓量增加17542手。5日均线下穿10日均线，MACD指标中DIFF线掉头向下，红色能量柱减少，KDJ指标向下继续发散，期价跌破上升通道线，技术面偏空。宏观环境不稳定，系统性风险增大，投资者避险情绪增加，日内美元指数小幅上扬，伦铜指数大幅下挫。短期内沪铜震荡寻底可能性大，建议投资者短线偏空思路操作，中长线多单继续持有。

基本面信息

现货方面，11月10日上海金属网铜报价55600-56200元/吨，较9日下降2800元/吨，相对沪铜现货月卖盘升贴水为：b100/b200。

库存方面，伦敦金属交易所10日铜库存减少2,125吨至410,025吨；上海期货交易所10日指定仓库期货仓单为10693吨，与9日持平。

中国国家统计局9日公布，中国10月精炼铜产量达46.9万吨，同比增加16.4%。较9月份精炼铜产量为47,9万吨环比减少2.1%；1-10月总产量为458.1万吨，同比增长16.2%。

2011年1-10月份，固定资产投资（不含农户）241365亿元，同比增长24.9%，增速与1-9月份持平。

海关总署11月10日发布数据显示，中国10月未锻造铜及铜材进口383,507吨，较上月的380,526吨上升0.8%；10月废铜进口38万吨，低于上月的42万吨。受国际铜价疲软、次级原料供应紧俏以及储量持续减少提振，中国10月铜进口连续第三个月增加。

俄罗斯海关11月9日公布称，该国2011年1-9月出口铜102,900吨，同比缩减70.8%。1-9月，俄罗斯铜出口额为9.576亿美元，大幅低于上年同期的24.36亿美元。

由于结算机构LCH.Clearnet宣布上调意大利债券交易的保证金率，意大利国债利率开始大涨。至昨晚截稿时，意大利10年期国债收益率最高达到7.45%，较本周二大幅上升了87个基点。

意大利国债利率大幅飙升，引发投资者对欧债危机的担忧，系统性风险增加，恐慌性抛盘增加。短期内空头格局或将延续。

金属分析师

尚甜甜

电话：0516-83831107

执业证编号：F0273466

电子邮件：

[shangyantian823@163.co](mailto:shangyantian823@163.com)

[m](#)

技术分析



点评：

右图为最近3日期价5分钟K线图。

日内期价封于跌停板。必赢三线中主力资金线运行于零轴下方，并远离零轴大幅向下运行，5日均线下穿0日均线，短期内延续下行。

持仓分析

交易品种：cu1201

交易日期：20111110

名次	会员简称	成交量	比上交易日增减	名次	会员简称	持买单量	比上交易日增减	名次	会员简称	持卖单量	比上交易日增减
1	广发期货	17797	-14031	1	金瑞期货	9710	1251	1	上海东亚	5938	2600
2	海通期货	14265	-9168	2	南华期货	4502	751	2	浙江永安	5345	2237
3	中国国际	12873	-1206	3	中粮期货	4438	9	3	珠江期货	5027	1298
4	中证期货	12628	-17263	4	中钢期货	4189	496	4	中证期货	4886	1200
5	经易期货	11375	3380	5	银河期货	3207	351	5	中国国际	3377	1855
6	申万期货	11299	-5658	6	东证期货	2630	964	6	金川集团	3372	400
7	银河期货	10777	-12620	7	中国国际	2808	324	7	中粮期货	2840	-740
8	东证期货	9567	-1332	8	华安期货	2804	543	8	银河期货	2791	506
9	迈科期货	9545	-23726	9	经易期货	2366	616	9	格林期货	2511	168
10	浙商期货	9522	-23712	10	中信新际	2273	563	10	成都倍特	2476	-4
11	国泰君安	9459	-9761	11	上海通联	2273	24	11	南华期货	2441	-306
12	南华期货	9031	-10100	12	江苏弘业	2151	344	12	新湖期货	2432	834
13	东海期货	8986	3265	13	上海中期	2035	67	13	金瑞期货	2261	1228
14	浙商期货	8507	-4346	14	上海金源	1870	188	14	国泰君安	2110	812
15	珠江期货	8479	-26	15	迈科期货	1870	231	15	海通期货	1942	695
16	中融汇信	8430	-43126	16	广发期货	1830	-242	16	浙商期货	1665	76
17	华泰长城	8337	-4503	17	格林期货	1771	436	17	经易期货	1640	-2905
18	江苏弘业	8327	-4734	18	光大期货	1703	-199	18	江苏弘业	1638	-771
19	光大期货	8184	-2057	19	华泰长城	1674	498	19	盛达期货	1625	643
20	中信建投	7893	2503	20	浙商期货	1673	263	20	安信期货	1587	373
合计		205281	-178221			57977	7478			57904	10199

点评：

从1201合约排名前20位大户的多空总持仓量来看，多空双方均增仓，空头增仓力度较大，尤其是空头排名前几的主力更是大举增仓，短期内或将延续下行。

沪铅&沪锌

避险情绪高涨引发期价暴跌 观望以待局势平稳

投资策略

中期策略 澳洲联储与欧洲央行联手降息，美联储仍不放弃 QE3，全球降息风劲吹再次宽松或成为主旋律，加之国内政策微调预期也有所增强。建议投资者中线可尝试逢低建立多单。

短期策略 意大利国债收益率大幅攀升，投资者担心欧洲主权债务危机状况继续恶化，致使市场避险情绪高涨沪铅沪锌期价暴跌，建议投资者观望回避风险，以待局势平稳再行操作。

市场综述

今日沪铅沪锌均低开低走收长阴线，意大利国债收益率大幅攀升进一步加剧对欧债危机担忧，避险情绪再次高涨，致使沪铅沪锌大幅走低。主力合约 pb1112 以 15200 元/吨开盘，报收于 14670 元/吨，较上一交易日结算价下跌 5.00%，主力合约 zn1201 以 15400 元/吨开盘，报收于 14510 元/吨，较上一交易日结算价下跌 6.02%。

基本面信息

宏观信息：美国 9 月批发库存自 2009 年以来首次下降，因销售下滑，表明在当前疲软的经济条件下，企业仍然不敢轻易囤积货物；日本政府周四(11 月 10 日)公布的数据显示，日本 10 月经济季节调整的消费者信心指数为 38.6，9 月为 38.6，数值低于 50 意味着消费者持悲观态度；中国海关周四(11 月 10 日)公布，中国 10 月出口同比增长 15.9%，预期增长 16.5%；10 月进口同比增长 28.7%，预期增长 23.0%。10 月出口环比下降 7.2%，进口环比下降 9.5%；中国财政部周三(11 月 9 日)公布，10 月全国财政收入同比增长 16.9%。受经济增速趋缓、个人所得税改革、房地产交易量增幅下降相关税收减少以及非税收入减少等因素影响，10 月财政收入增幅较上月继续有所回落。

铅锌及相关行业新闻：据路透社报道称中国铅产量跌至 411000 吨，较 9 月 447000 吨下滑，锌产量维持在 474000 吨。中国是世界上最大的铝、铅及锌制造国；韩国公共采购服务机构（PPS）称，韩国发布招标寻购 500 吨高等级铅锭，这批金属须为伦敦金属交易所（LME）注册品牌。该机构在其网站上称，铅招标将于 11 月 15 日 0500GMT 结束；济宁市 7 家铅酸蓄电池企业达标。目前，通过开展环保专项行动，济宁市 30 家铅酸蓄电池企业中的 13 家已被停产或关闭、10 家已被限期整改、7 家达标企业正常生产。

现货市场：铅现货市场，主要城市及地区 1 号铅报价区间：上海，15000-15200 元/吨；河南，15000-15200 元/吨；沈阳，15050-15200 元/吨；云南，15100-15150 元/吨；湖南，15050-15200 元/吨。主要城市及地区日均价均较上一交易日下跌 250 元/吨。锌现货市场上海金属网锌报价区间 14650-14750 元/吨，均价为 14700 元/吨，较上一交易日下跌 650 元/吨，升贴水：c60/b40，其中锌价格的升贴水是上海金属现货取样价格与沪锌三个月卖盘的差值。

金属分析师

甘宏亮

电话：023-67109158

执业证编号：F0273468

电子邮件：

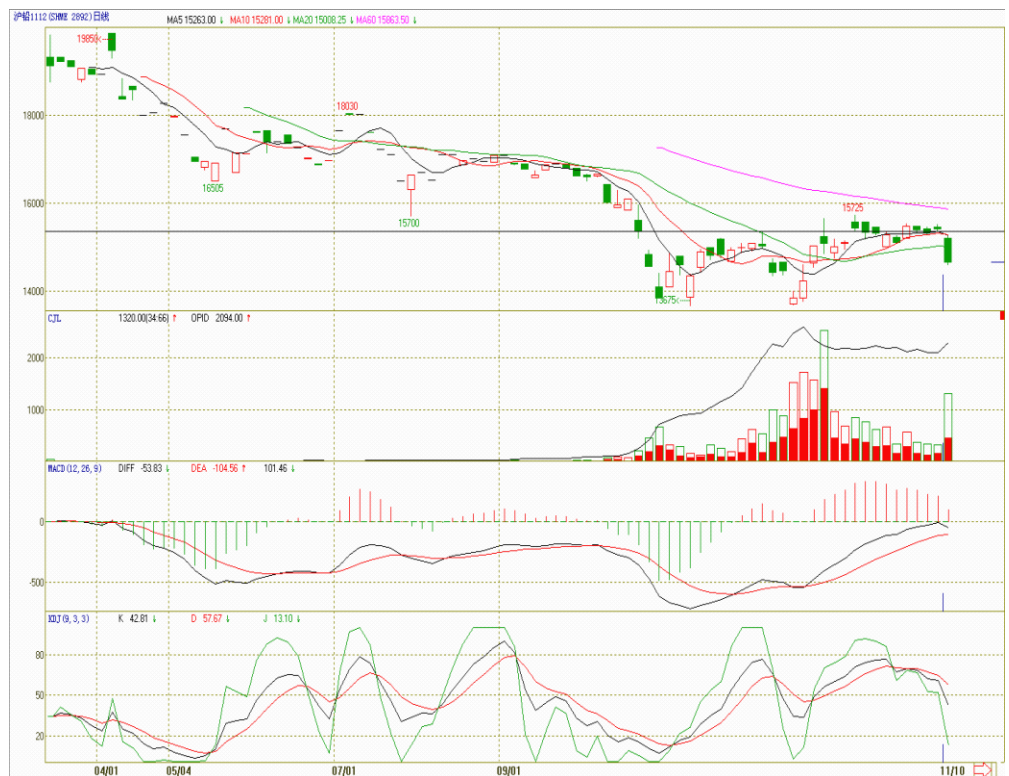
markgan83@163.com

技术分析

右图，文华软件沪铅主力pb1112合约日K线图。

点评：

今日沪铅日K线长阴下破5日、10日和20日均线，持仓量成交量增加明显，沪铅期价走势疲弱。MACD指标快线拐头向下，慢线走平，红色能量柱大幅缩减，KDJ指标三线大幅走低。综合分析，沪铅期价弱势走势明显。



右图，文华软件沪锌主力zn1201合约日K线图。

点评：

今日沪锌日K线长阴下坡斜拉颈线，同时向下突破5日、10日和20日均线。持仓量成交量增加明显，期价走势疲弱。MACD指标快线拐头向下，慢线走平，红色能量柱大幅缩减，KDJ指标三线大幅走低。综合分析，沪锌期价弱势走势明显。



螺纹钢

系统性风险拖累期价 短线维持偏空思路

投资策略

中期策略 基本面并无恶化迹象，中长线多单继续持有。

短期策略 投资者恐慌性抛盘，维持短线偏空思路。

市场综述

日内螺纹主力合约1205跳空低开后，快速下探4000一线获得支撑，而后小幅拉升，在4050附近窄幅震荡，最低点3998点，最高点4108点，日跌幅达2.6%，收于带长下影线阴线。持仓量和成交量大幅增加，市场交投活跃。日内期价跌破均线系统支撑，大幅下挫。

欧债危机再生变数，宏观经济不稳定，系统性风险左右市场，投资者恐慌性抛盘，沪钢跟随大宗商品大幅下挫，房地产投资增速连续第三个月下滑，短期内期价或将延续下探。建议投资者关注下方 M 头颈线3950一线的支撑，维持短线偏空操作，中长线多单可轻仓继续谨慎持有。

基本面信息

国家统计局11月9日发布数据显示，今年前10个月，全国房地产开发投资49923亿元，同比增长31.1%。尽管超过了去年全年的投资额，但增速已连续3个月保持下滑。

中国海关总署11月10日公布数据显示，2011年10月份，我国出口钢材382万吨，较9月份减少39万吨，与去年同期相比上涨33.57%。2011年1-10月份，我国累计出口钢材4097万吨，同比增长11.3%。10月进口钢材120万吨，出口钢材382万吨；1-10月进口钢材1,316万吨，同比下降3.5%。另外，10月铁矿砂及其精矿进口4,994万吨，1-10月进口铁矿砂及其精矿55,793万吨，同比上涨10.9%。

国家统计局11月9日公布的数据显示，中国10月粗钢产量达5,467.3万吨，同比增长9.7%。中国10月铁矿石产量达13,241.3万吨，同比增加41.4%。

中钢协的数据，港口铁矿石存货达9800万吨。最近一两个月以来，国内各大港口的合计库存一直徘徊在9000万吨上方，达到历史新高。

据黑德兰港务局消息，今年10月份，澳大利亚黑德兰港铁矿石发货量环比下降0.7%，同比增加16%，总量为1980万吨。

根据 FactSet Research 公布的最新数据，在本周三的市场交易中，意大利10年期国债的收益率已达到7.09%，较本周二大幅上升了51个基点。截至发稿，该数据曾一度到达7.4%的高位。意大利10年期国债的收益率突破了7%的重要关口，在7.4%附近徘徊，成为欧元区诞生以来的历史最高点。

欧债危机再生变数，系统性风险拖累期价。短期内沪钢或将跟随外围商品走势。

金属分析师

尚甜甜

电话：0516-83831107

执业证编号：F0273466

电子邮件：

shangtiantian823@163.com

[m](#)

技术分析



点评：

右图为最近3日期价5分钟K线图。

日内期价大幅低开，运行于博雅分水岭下方。必赢三线中主力资金线运行于零轴下方，尾盘远离零轴，技术面偏空。

持仓分析

交易品种：rb1205

交易日期：20111110

名次	会员简称	成交量	比上交易日增减	名次	会员简称	持买单量	比上交易日增减	名次	会员简称	持卖单量	比上交易日增减
1	中融汇信	80588	44971	1	国泰君安	29949	4206	1	浙江永安	29819	3194
2	北京中期	65532	15455	2	浙江永安	22498	2271	2	国贸期货	22147	-453
3	海通期货	59695	34777	3	银河期货	20516	-1151	3	南华期货	17913	-1274
4	国泰君安	50388	16262	4	海通期货	19452	2192	4	中国国际	17370	-5688
5	浙江永安	40263	-19040	5	中钢期货	19254	-1313	5	上海中期	14346	417
6	银河期货	40129	-711	6	申万期货	12129	1724	6	海通期货	14229	2723
7	南华期货	37121	11908	7	东证期货	10720	1825	7	国联期货	14018	917
8	东吴期货	35978	7027	8	南华期货	9642	2929	8	国泰君安	11336	-3924
9	申万期货	32938	7794	9	光大期货	8582	748	9	东海期货	10805	1143
10	华泰长城	31606	316	10	鲁证期货	7595	1757	10	银河期货	9136	3216
11	华元期货	30293	-3124	11	国贸期货	7390	-240	11	华泰长城	6920	3486
12	广发期货	29128	10093	12	华元期货	7386	1664	12	中钢期货	6733	626
13	中国国际	27677	13774	13	中国国际	6693	443	13	信达期货	6221	599
14	东证期货	26156	14384	14	华泰长城	5939	-60	14	华安期货	6054	1104
15	金瑞期货	25721	20283	15	东海期货	5501	480	15	光大期货	6017	11
16	徽商期货	23750	10909	16	上海中期	5489	-259	16	万达期货	5858	281
17	鲁证期货	21293	1723	17	方正期货	5431	295	17	鲁证期货	5006	1664
18	江苏弘业	17135	242	18	英大期货	4963	-30	18	申万期货	4767	2630
19	中辉期货	16605	4329	19	浙商期货	4444	-377	19	烟台中州	4734	3418
20	浙江新华	16573	8890	20	招商期货	4421	26	20	西部期货	4656	509
合计		708569	200262			217994	17130			218085	14599

点评：

从1205合约排名前20位大户的多空持仓量来看，多空双方均大幅增仓。空头总持仓与多头总持仓相当，多空双方增仓对峙，短期内或将弱势震荡。

免责声明

本报告的信息来源于已公开的资料，我们力求但不保证这些信息的准确性、完整性或可靠性。报告内容仅供参考，报告中的信息或所表达观点不构成期货交易依据，新纪元期货有限公司不对因使用本报告的内容而引致的损失承担任何责任。投资者不应将本报告为作出投资决策的惟一参考因素，亦不应认为本报告可以取代自己的判断。在决定投资前，如有需要，投资者务必向咨询期货研究员并谨慎决策。

本报告旨在发送给新纪元期货有限公司的特定客户及其他专业人士。报告版权仅为新纪元期货有限公司所有，未经书面许可，任何机构和个人不得以任何形式翻版、复制和发布。如引用发布，需注明出处为新纪元期货有限公司研究所，且不得对本报告进行有悖原意的引用、删节和修改。

新纪元期货有限公司对于本免责声明条款具有修改权和最终解释权。

联系我们

总部

地址：江苏省徐州市淮海东路153号新纪元期货大厦

电话：0516-83831105 83831109

北京东四十条营业部

地址：北京市东城区东四十条 68 号平安发展大厦 407 室

电话：010-84261653

南京营业部

地址：南京市北门桥路 10 号 04 栋 3 楼

电话：025-84787997 84787998 84787999

广州营业部

地址：广州市越秀区东风东路 703 号粤剧院文化大楼 11 层

电话：020-87750882 87750827 87750826

苏州营业部

地址：苏州园区苏华路 2 号国际大厦六层

电话：0512-69560998 69560988

常州营业部

地址：江苏省常州市武进区延政中路 2 号世贸中心 B 栋 2008

电话：0519-88059972 0519-88059978

杭州营业部

地址：浙江省杭州市上城区江城路 889 号香榭商务大厦 7-E、F

电话：0571-56282606 0571-56282608

上海浦东南路营业部

地址：上海市浦东新区浦东南路 256 号 1905 室

电话：021-61017393

重庆营业部

地址：重庆市江北区西环路 8 号 B 幢 8-2、8-3、8-3A 号房

电话：023-67900698 023-67109158

全国统一客服热线：0516-83831105 83831109

欢迎访问我们的网站：<http://www.neweraqh.com.cn>