

## 金属期货日评

沪铜

沪锌沪铅

螺纹钢

品种聚焦 ● 沪铜

信息截止至 2011 年 11 月 16 日 17: 30 [返回顶端](#)

### 沪铜

## 股市走弱拖累铜价走低 或将延续宽幅震荡

### 投资策略

**中期策略** 中线多单继续谨慎持有。

**短期策略** 宽幅震荡局面难改，维持震荡思路，日内操作为主。

### 市场综述

意大利国债收益率创14年来新高，再度突破7%大关，且投资者担忧欧元区外围国家债务危机开始向法国等核心国家蔓延，悲观预期引发商品跟随股市集体下挫，美元指数延续小幅上扬，LME 铜3月合约震荡走弱，沪铜1201合约高开平走，震荡下行，跌破10日均线，依然维稳于5日均线上方；由于移仓换月的影响，1201合约持仓量大幅减少26120手，1202合约持仓量大幅增加33646手，总持仓小幅增加。系统性风险并未消散，上方59000-60000重要压力位仍在，短期内沪铜宽幅震荡的可能性大，建议短线维持震荡思路，切忌追涨杀跌，中长线多单继续持有。

### 基本面信息

现货方面，11月16日上海金属网铜报价57500-58100 元/吨，较15日下跌300元/吨，相对沪铜现货月卖盘升贴水为：b250/b500。

库存方面，伦敦金属交易所16日铜库存减少2,375吨至400,925吨；上海期货交易所16日指定仓库期货仓单为16243吨，较15日增加3154吨。

中国国家统计局9日公布，中国10月精炼铜产量达46.9万吨，同比增加16.4%。较9月份精炼铜产量为47,9万吨环比减少2.1%；1-10月总产量为458.1万吨，同比增长16.2%。

海关数据显示，10月中国铜进口升高0.8%至383507吨，较9月380526吨有所增长，10月份废铜进口量为38万吨，环比下降9.17%，同比增加20.75%。

美国自由港迈克墨伦铜金矿公司(Freeport-McMoran Copper & Gold)在与罢工工人进行的薪金谈判上已近妥协。印尼能源与矿物资源部部长 Jero Wacik 称，该公司或将不久就能恢复运营。这或将令供应忧虑减轻，而供应忧虑在近几周内一直支撑期铜走势。

美国信用评级公司 Egan-Jones Ratings Co.近日也表示，因为法国经济已演变为地区经济的薄弱环节，法国的债信评级可能被下调。

因法国财政状况疲弱，投资者预期法国的 AAA 评级将遭调降，进而有可能推高该国借贷成本。法国目前的流通国债规模在 1.3 万亿欧元。一旦法国 AAA 主权评级遭到下调，欧元恐将进一步下滑。

意大利国债收益率创新高，法国信用评级或遭降，市场担忧情绪并无消散，商品走势谨慎；短期内这些情绪依然会左右市场，沪铜宽幅震荡可能性大。

## 金属分析师

尚甜甜

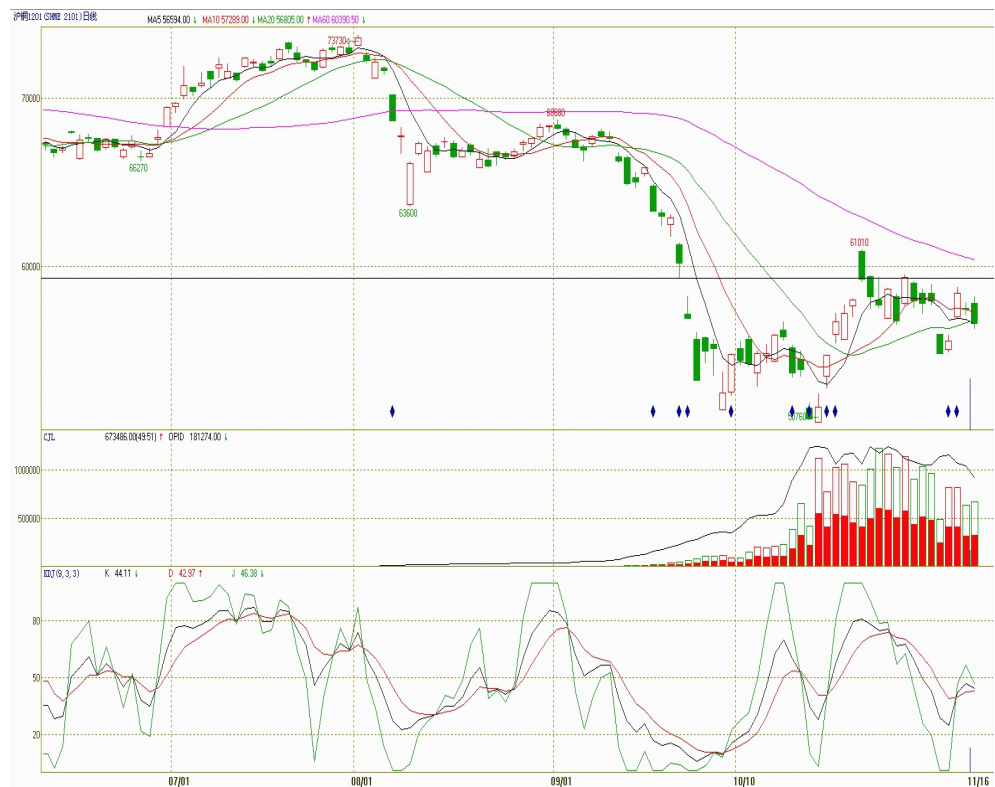
电话：0516-83831107

执业证编号：F0273466

电子邮件：

[shangtiantian823@163.com](mailto:shangtiantian823@163.com)

### 技术分析



**点评：**

右图为沪铜1205合约日K线图。

日内期价跌破10日均线，收于5日均线上方，上方59000-60000压力依然较大较大，KDJ 指标掉头向下，短期内宽幅震荡局面或将延续。

### 持仓分析

**点评：**

从沪铜总持仓排名前20位大户的多空总持仓量来看，多空双方均大幅增仓，日内有很多的新近主力：有新近多头广发期货大幅、一德期货、浙江中大、东海期货和瑞达期货；新近空头迈科期货、上海东亚、光大期货和五矿期货。多空双方看法分歧，短期内宽幅震荡局面或将延续。

多头总持仓龙虎榜					空头总持仓龙虎榜			
会员号	会员名	多头持仓	增减		会员号	会员名	空头持仓	增减
1	49	金瑞期货	17707	1234	17	金川集团	8977	664
2	163	东证期货	11656	1154	148	中证期货	6870	466
3	96	南华期货	6656	1458	139	中粮期货	6383	-1862
4	148	中证期货	6248	3227	103	浙江永安	6001	449
5	178	江苏弘业	4701	863	49	金瑞期货	5609	803
6	157	中国国际	4619	1667	78	海通期货	5564	1027
7	4	国泰君安	4512	-1979	47	迈科期货	5075	3896
8	47	迈科期货	4387	-481	159	成都倍特	5053	-166
9	272	银河期货	4271	323	2	中钢期货	4969	1017
10	2	中钢期货	4038	-687	186	徽商期货	4689	-755
11	277	一德期货	3587	1836	240	广发期货	4553	375
12	336	安信期货	3148	118	88	上海东亚	4453	4453
13	125	浙江中大	3111	2057	258	珠江期货	4110	-696
14	139	中粮期货	3085	-228	253	华泰长城	3984	-571
15	240	广发期货	2984	2984	37	经易期货	3644	-983
16	28	上海通联	2952	-35	96	南华期货	3505	-172
17	7	东海期货	2780	1231	272	银河期货	3221	807
18	299	华安期货	2735	477	5	中信新际	2842	-362
19	103	浙江永安	2599	-2394	42	光大期货	2783	1405
20	59	瑞达期货	2320	1824	9	五矿期货	2679	1229
合计		98096	14649		合计		94964	11024

## 沪铅&沪锌

### 铅锌期价继续调整 谨慎持多

#### 投资策略

##### 中期策略

澳洲联储与欧洲央行联手降息，美联储仍不放弃 QE3，全球降息风劲吹再次宽松或成为主旋律，加之国内政策微调预期也有所增强。建议投资者中线可尝试逢低建立多单。

##### 短期策略

欧元贬值以及欧洲经济数据进一步疲软拖累基本金属价格整体下滑，市场关于欧元区经济再次陷入衰退的忧虑增加，建议投资者多单谨慎持有。

#### 市场综述

今日沪铅沪锌主力震荡走低，以小阴线报收，期价继续维持调整走势。今日沪铅沪锌期价总体表现相对较好，在隔夜外盘大幅下跌情况下，并未出现大幅下挫局面，开盘不久反而走出反弹走势，但期价受股指大幅下挫市场人气丧失拖累明显。主力合约 pb1112 以 15405 元/吨开盘，报收于 15265 元/吨，较上一交易日结算价下跌 0.68%，主力合约 zn1201 以 15280 元/吨开盘，报收于 15125 元/吨，较上一交易日结算价下跌 1.08%。

#### 基本面信息

宏观信息：美国劳工部周二(11月15日)公布数据显示，美国10月生产者物价指数(PPI)有较大回落，但核心数据仍创出新高；美国商务部(DOC)周二(11月15日)发表声明称，该国9月份商业库存较上月持平，表现不及预期；欧元区经济第三季仅增长0.2%，因德国和法国经济表现靓丽，却不足以抵消其余国家普遍疲软的势态，分析师预计欧元区料将在年底前后滑入经济衰退；中国央行(PBOC)周三(11月16日)表示，国内经济潜在的增长水平将逐步趋缓，将把握好政策的力度和节奏，适时适度进行预调微调。

铅锌及相关行业新闻：从丹阳市环保局网站获悉，在7月底铅蓄电池环保风暴后，8月底，该市环保局再次突击检查污染企业，拉闸关停两无证照涉铅企业。据悉，江苏丹阳市环保部门近期针对污染现状和趋势开展了重金属行业整治，关闭涉铅企业7家；秘鲁锌矿产商——博尔坎矿业公司(Volcan)工会领导人 Arsenio Perez 周二称，今日劳资双方已达成薪资协议，尧力地区部分矿场的罢工工人终止了为期一天的小罢工活动；据东京11月16日消息，日本三井矿业&冶炼公司周三称，下调锌售价5,000日圆至每吨190,000日圆。经调整后，11月平均锌售价为每吨194,000日圆。据彭博社11月16日报道，北京安泰科信息开发有限公司的分析师冯君从表示，中国的锌需求2012年可能增长6.1%，至557万吨，与今年的增速持平。

现货市场：铅现货市场，主要城市及地区1号铅报价区间：上海，15200-15400元/吨；河南，15200-15400元/吨；沈阳，15250-15400元/吨；云南，15300-15350

## 金属分析师

甘宏亮

电话：023-67109158

执业证编号：F0273468

电子邮件：

markgan83@163.com

元/吨；湖南，15250-15400 元/吨。主要城市及地区日均价均与上一交易日持平。锌现货市场上海金属网锌报价区间 15150-15250 元/吨，均价为 15200 元/吨，较上一交易日下跌 100 元/吨，升贴水：c60/b40，其中锌价格的升贴水是上海金属现货取样价格与沪锌三个月卖盘的差值。

### 技术分析

右图，文华软件沪铅主力 pb1112 合约日 K 线图。

**点评：**今日沪铅日 K 线继续小幅收阴，但期价仍位于 5 日、10 日和 20 日均线上方。MACD 指标快线和慢线上升趋缓，KDJ 指标三线平走，技术指标整体表现较弱。成交量大幅增加，但持仓量大幅萎缩，移仓换月明显。综合来看，期价以调整为主。



右图，文华软件沪锌主力 zn1201 合约日 K 线图。

**点评：**今日沪锌日K线小幅收阴，期价跌落10日均线下方，但仍位于5日和20日均线上方，同时60日均线继续下行。MACD指标快线和慢线上升趋缓，KDJ指标三线有转头回落迹象，技术指标整体表现较弱。成交量小幅增加，但持仓量大幅减缩，移仓换月明显。综合来看，期价以调整为主。



## 螺纹钢

### 期价上探4200一线承压回落 窄幅震荡局面未改

#### 投资策略

**中期策略** 中长线多单继续持有。

**短期策略** 期价窄幅震荡局面未改，日内操作为主，切忌追涨杀跌。

#### 市场综述

日内螺纹主力合约1205小幅高开后受到4200一线的压制，震荡下行，收于一根带长上影线的小阴线，1205合约持仓量大幅增加34356手，成交量小幅萎缩，下方均线系统对期价的支撑较强，技术面表现较好。下游需求1-10月份铁路基建投资大幅下滑，楼市依然低迷，但是由于前期的大幅下挫释放了大部分风险，短期内这些利空影响对期价的利空影响有限；螺纹现货价格继续小幅走高，10月全国粗钢日均产量环比回落明显，短期内供给压力稍微缓解，原材料铁矿石价格止跌反弹等利多因素支撑期价，下游需求未见回暖，短期内期价或将窄幅震荡，中长线多单可继续持有。

#### 基本面信息

国家统计局11月9日发布数据显示，今年前10个月，全国房地产开发投资49923亿元，同比增长31.1%。尽管超过了去年全年的投资额，但增速已连续3个月保持下滑。

国家统计局11月9日公布的数据显示，中国10月粗钢产量达5,467.3万吨，同比增长9.7%。中国10月铁矿石产量达13,241.3万吨，同比增加41.4%。

据中国信托业协会数据统计显示，截止2011年第2季度末，投向房地产的新增信托资金累计达2077.6亿元，房地产信托达到6051.9亿，占资金信托总规模16.91%。房地产信托余额比一季度末的4868.88亿元大幅增长24.3%。房地产信托成为信托行业中规模扩张最快的产品类型。与此同时，信托的融资成本也急剧升高，同比至少升高超过50%。

中国铁道部公布，今年1-10月铁路固定资产投资为人民币4,290亿元，较上年同期下降25.2%。动车事故后铁路固定资产投资速度继续明显放缓、投资规模继续缩减。铁路固定资产投资速度下降，可能会拉低整体固定资产投资增速，进而影响经济增长。

16日商务部发布最新数据，2011年10月，全国实际使用外资金额83.34亿美元，同比增长8.75%。1至10月，外商投资新设立企业22368家，同比增长5.6%；全国实际使用外资金额950.12亿美元，同比增长15.86%。

央行昨天发行的一年期央票利率较前一期下降8.58个基点，至3.4875%。这是自8月中旬以来，一年期央票发行利率首次低于同期定期存款利率。

楼市依然低迷，但是由于前期的大幅下挫释放了部分风险，短期内或对期价的影响有限；货币政策一定宽松，十二五计划出台淘汰落后产能计划，钢材社会库存连续第五周下降，利多期价，短期内期价或将延续震荡。

## 金属分析师

### 尚甜甜

电话：0516-83831107

执业证编号：F0273466

电子邮件：

[shangtiantian823@163.com](mailto:shangtiantian823@163.com)

### 技术分析



**点评：**

右图为螺纹1205合约日K线图。

前几周期价运行于对称三角形中，三角形上沿对期价的压力较大，日内期价冲高回落；5日均线走平，KDJ 指标高位“死叉”，4200一线压力较大，短期内4200附近或有反复。

### 持仓分析

交易品种：rb1205

交易日期：20111116

名次	会员简称	成交量	比上交易日增减	名次	会员简称	持买单量	比上交易日增减	名次	会员简称	持卖单量	比上交易日增减
1	海通期货	50994	4449	1	银河期货	25613	2327	1	浙江永安	33210	1843
2	浙江永安	45569	11452	2	海通期货	24832	5646	2	国贸期货	19410	198
3	国泰君安	43752	24433	3	中钢期货	23278	7322	3	中国国际	17699	608
4	银河期货	42740	2384	4	国泰君安	23010	989	4	南华期货	17465	-345
5	中融汇信	32776	1677	5	申万期货	15287	2940	5	上海中期	16385	-1837
6	东吴期货	29917	3387	6	浙江永安	13847	-10808	6	海通期货	16085	3974
7	北京中期	28457	3894	7	国贸期货	11259	3608	7	国联期货	13684	-1118
8	民生期货	21054	1228	8	华泰长城	9333	3201	8	东海期货	11991	3204
9	华泰长城	20529	30	9	南华期货	8184	991	9	国泰君安	10815	1107
10	一德期货	20248	17110	10	东证期货	7579	334	10	西部期货	9874	1869
11	东海期货	19832	7967	11	光大期货	6717	-156	11	鲁证期货	8844	-26
12	申万期货	19737	4125	12	英大期货	6084	484	12	银河期货	8234	1347
13	南华期货	18436	-6438	13	中国国际	6036	-1306	13	华安期货	7019	828
14	华元期货	18179	-2106	14	华元期货	5831	-9	14	中钢期货	6769	-220
15	上海中期	17882	2163	15	方正期货	5805	-42	15	华闻期货	5824	22
16	广发期货	17151	6161	16	上海中期	5741	-377	16	光大期货	5766	886
17	汇鑫期货	16728	125	17	东海期货	5561	118	17	华联期货	4736	1429
18	中证期货	15254	7497	18	汇鑫期货	4874	655	18	烟台中州	4717	-59
19	大通期货	14759	7543	19	道通期货	4668	1107	19	万达期货	4621	211
20	江苏弘业	14685	-58	20	招商期货	4387	-15	20	华创期货	4612	101
合计		508679	97023			217926	17009			227760	14022

**点评：**

从1205合约排名前20位大户的多空持仓量来看，多空总持仓均大幅增仓，尤其是多头排名前几位均大幅增仓。空头第一名的浙江永安日内大幅减仓1万多手多单，短期内或将延续震荡整理。

## 免责声明

本报告的信息来源于已公开的资料，我们力求但不保证这些信息的准确性、完整性或可靠性。报告内容仅供参考，报告中的信息或所表达观点不构成期货交易依据，新纪元期货有限公司不对因使用本报告的内容而引致的损失承担任何责任。投资者不应将本报告为作出投资决策的惟一参考因素，亦不应认为本报告可以取代自己的判断。在决定投资前，如有需要，投资者务必向咨询期货研究员并谨慎决策。

本报告旨在发送给新纪元期货有限公司的特定客户及其他专业人士。报告版权仅为新纪元期货有限公司所有，未经书面许可，任何机构和个人不得以任何形式翻版、复制和发布。如引用发布，需注明出处为新纪元期货有限公司研究所，且不得对本报告进行有悖原意的引用、删节和修改。

新纪元期货有限公司对于本免责声明条款具有修改权和最终解释权。

## 联系我们

### 总部

地址：江苏省徐州市淮海东路153号新纪元期货大厦

电话：0516-83831105 83831109

### 北京东四十条营业部

地址：北京市东城区东四十条 68 号平安发展大厦 407 室

电话：010-84261653

### 南京营业部

地址：南京市北门桥路 10 号 04 栋 3 楼

电话：025-84787997 84787998 84787999

### 广州营业部

地址：广州市越秀区东风东路 703 号粤剧院文化大楼 11 层

电话：020-87750882 87750827 87750826

### 苏州营业部

地址：苏州园区苏华路 2 号国际大厦六层

电话：0512-69560998 69560988

### 常州营业部

地址：江苏省常州市武进区延政中路 2 号世贸中心 B 栋 2008

电话：0519-88059972 0519-88059978

### 杭州营业部

地址：浙江省杭州市上城区江城路 889 号香榭商务大厦 7-E、F

电话：0571-56282606 0571-56282608

### 上海浦东南路营业部

地址：上海市浦东新区浦东南路 256 号 1905 室

电话：021-61017393

### 重庆营业部

地址：重庆市江北区西环路 8 号 B 幢 8-2、8-3、8-3A 号房

电话：023-67900698 023-67109158

**全国统一客服热线：0516-83831105 83831109**

**欢迎访问我们的网站：<http://www.neweraqh.com.cn>**