

农产品期货日评 大豆 白糖 棉花 强麦籼稻 菜籽油

品种聚焦●大豆

信息截止至 2011 年 11 月 22 日 17 : 30 [返回顶端](#)

大豆

农产品领跌，豆市维持震荡

投资策略

中期策略 观望

短期策略 美盘 1150 一经失手，则连盘 4300 被击穿的可能性增加，关注 CBOT 市场方向指引，短期豆市围绕 4300 震荡整理

市场综述

因欧债和美债问题，外围市场普遍收跌，并拖累国内商品多数低开。芝加哥谷物缺乏基础利好支撑，弱势寻底，粕、豆新低，令国内豆市领跌盘面。连豆 a1209，开盘于 4300 点整数关口，粕市油脂领跌商品，拖累午后大豆补跌，大豆止跌于 4297 点，报收 4308 点，跌 36 点或 0.83%，收出抵抗性阳线。南美种植进度快、美国大豆销售慢，外围市场仍悲观，CBOT 豆市新低，技术寻底打压连盘续跌。

基本面信息

Celeres 表示，巴西大豆播种已完成 71%，较之前一周提高了 13%。去年同期，大豆播种率仅为 68%，而五年同期的均值为 70%，目前大豆播种已较计划提前。18 日阿根廷发布的政府报告称，阿根廷豆农已完成预期 1900 万公顷种植面积的 44%。

11 月 14 日至 20 日当周，商务部重点监测的食用农产品价格继续回落。其中猪肉价格下降 1.7%，9 月中旬以来累计下降 9.8%；豆油和花生油价格均与前一周持平，菜籽油价格小幅上涨 0.1%。

据大豆网了解，截止 22 日中午，东北地区油厂平均大豆收购价格为 3936 元/吨，其中黑龙江地区油厂平均大豆收购价格 3920 元/吨，均与昨日持平。粮点商品豆平均收购价格在 4095 元/吨，与昨日持平。近日东北产区价格区域稳定，但市场交易状况弱势特征仍十分明显。国储收购政策为大豆价格提供了一定的底部支撑，但却无法带动价格筑底反弹。预计在上层有压力下下层有支撑的情况下，国产大豆价格将维持整体平稳，局部小幅调整走势为主。

农产品分析师

王成强

电话：0516-83831127

执业证编号：F0249002

电子邮件：

wcqmail@163.com

22 日，30 万吨国储大豆再次全部流拍。

全国市场豆粕销售平均价格为 2992 元/吨，较昨日下跌 22 元/吨。其中产区油厂 CP43 豆粕报价为 2962 元/吨；全国主要销区市场平均销售价格为 3031 元/吨，分别较昨日下调 20 和 25 元/吨。

豆油现货价格稳中下跌，跌幅多集中在 50 元/吨。其中散装一级豆油均价为 9267 元/吨，较昨日下跌 41 元/吨；散装四级豆油均价为 9076 元/吨，下调了 39 元/吨；进口毛豆油均价为 8989 元/吨，下跌 50 元/吨。

技术分析



点评：

右图显示的是，投资家软件，第一栏大豆近两日的 5 分钟 K 线图谱，第二栏潮起潮落技术指标，第三栏三线必赢技术指标，第四栏日内操盘技术指标。

大豆日内震荡整理。

主力线日内横盘盘尾跌落零轴；分水岭压制价格日内震荡偏弱。

持仓分析

【大连商品交易所数据】大连豆一[1209]持仓量龙虎榜[2011-11-22]
2011-11-22 15:22:47

多头持仓量龙虎榜				空头持仓量龙虎榜			
会员号	会员名	多头持仓	增减	会员号	会员名	空头持仓	增减
1	152 南华期货	11825	198	52	中粮期货	37068	17
2	30 国泰君安	10512	1281	36	中粮集团	32000	
3	109 浙江永安	8642	-664	98	中粮四海丰	32000	
4	51 银河期货	8701	470	125	国投期货	7141	-6
5	49 海通期货	8240	193	176	浙江大地	4953	18
6	107 浙江中大	5900	-3	243	温氏集团	2500	100
7	125 国投期货	5591	158	122	华泰长城	2216	81
8	196 一德期货	5322	255	109	浙江永安	2008	69
9	97 浙商期货	4526	-109	74	大连良运	1868	-43
10	15 新湖期货	4453	-432	57	美尔雅期货	1377	84
11	120 天琪期货	3985	-183	184	东证期货	1315	-70
12	176 浙江大地	3768	90	210	招商期货	1231	206
13	149 上海良茂	3543	154	105	光大期货	1160	19
14	56 申银万国	3441	388	51	银河期货	1136	85
15	175 中信新际	3431	-2031	187	徽商期货	1109	327
16	58 北京中期	3187	1103	107	浙江中大	1048	126
17	189 烟台中州	2772	1433	26	浙江大越	1037	-297
18	173 广发期货	2660	542	70	宝城期货	872	144
19	62 华闻期货	2654	-686	97	浙商期货	831	241
20	95 北京首创	2360	21	66	国信期货	825	57
合计		101513	2178	合计		133715	1158

大豆主力合约 a1209。

持仓变动中，大豆资金持仓仍温和增加，主力多空变动不大，期价空间上难有大作为。

密切关注仓量变动及市场交投氛围。

白糖

短线有反弹诉求 但跌势难完结

投资策略

中期策略

触及10月24日影线低点后回升，下跌动能缓释，仓重的中线空头注意反弹风险。

短期策略

下探至10月24日影线低点后空头获利止盈盘集中，催动探底回升，短线有急跌反弹诉求，建议短空及时止盈。

市场综述

美国国会债务谈判无果及投资者对法国评级前景忧虑加重拖累欧美股市全线下跌，大宗商品亦难幸免，郑糖小幅低开顺势下探至10月24日盘间急跌低点，至此以浙江永安为代表的获利短空大举止盈催动盘面探得短线支撑回升。

从日线形态分析，今日收盘齐平于9月底影线低点，仍纠结在即将下破的边缘，不过当前空头急挫动能已有缓释，短线有急跌后的反弹修正诉求，短空可及时逢低止盈，激进者博取反弹宜限于日内。

基本面信息

1、现货报价

继昨日广西柳州中间商报价下破7100之后，今日云南广通市场一级糖报价跌破了7000大关。据云糖晚报消息，今日下午云糖现货市场报价继续维持不变。昆明市场一级糖报价7000元/吨，广通市场一级糖报价6930-6980元/吨，大理祥云市场报价6900-6930元/吨。据悉昆明市场今日成交量略增，中间商有一定成交量，其他几个市场销量相对较少。

上午批发市场行情呈震荡回落走势，现货报价小幅下调；下午批发市场行情呈震荡整理走势，报价继续小幅下调，中间商反映销量清淡，制糖集团继续顺价销售。南宁中间商报价难维持昨日坚挺之势，跌至7100，柳州报价下跌至7020,7000整数关口下破在即。

2、糖市要闻概览

道琼斯报道，俄罗斯食糖生产联盟 Soyuzrossakhar 称，截至11月15日俄罗斯已累计产糖317万吨，高于去年同期的225.7万吨。今年俄罗斯的甜菜种植面积扩大1.4%，至117.6万公顷，料产甜菜的3500万吨，产糖530万吨，远高于去年的270万吨。

11月18日上午，广西武鸣县日榨8000吨原料蔗的香山糖厂鸣炮开榨，日榨6000吨原料蔗的东江糖厂也将于同一天开榨。截止到目前，广西已经有10家糖厂开榨，较上榨季同期减少4家；开榨糖厂日榨产能为7.83万吨/日，同比减少5万吨/日。

整体上看，广西目前开榨进度仍略晚于去年，崇左、来宾、南宁、百色几大产糖市的糖厂普遍会在11月底到12月上旬期间开榨，预计到12月初广西将迎来第一波开榨小高峰。但推迟开榨不意味着糖产量减少，小雪节气将至，气温渐降，甘蔗生长后期的天气情况及出糖率是影响糖产量的关键因素。

农产品分析师

高岩

电话：

010-84261653

执业证编号：

F0249001

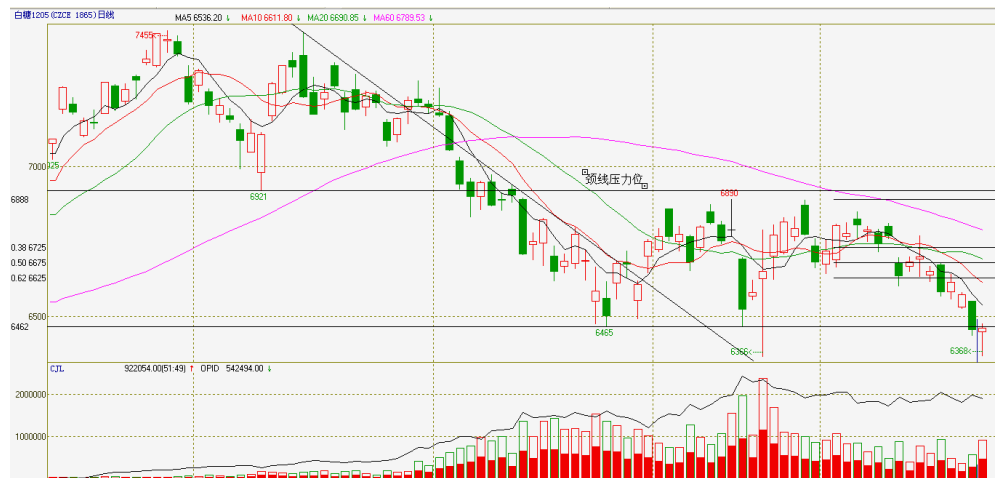
电子邮件：

gaoyan@neweraqh.com.cn

技术分析

点评：

小幅低开下探，低点基本与10月24日影线低点齐平，此处空头平仓盘集中减仓止盈，午盘在减仓盘催化下回升，短线有反弹修正诉求。



持仓分析

点评：

浙江永安昨日新增空单绝大部分已平仓兑现盈利，上海东亚及盛达期货等不常见于推动浪行情阶段空头主力后续跟进，多头主力止损单与短线“抄底”承接盘并发，续跌能量缓释。

合约：SR205		日期：2011-11-22							
名次	会员简称	成交量(手)	增减量	会员简称	持买仓量	增减量	会员简称	持卖仓量	增减量
1	华泰长城	62,662	38,308	万达期货	43,576	-3,160	浙江永安	13,950	-7,470
2	浙江永安	32,801	14,744	华泰长城	38,572	3,664	海通期货	13,655	160
3	中银国际	27,485	18,632	中粮期货	19,885	-1,322	中国国际	11,826	-367
4	万达期货	25,864	8,310	珠江期货	17,382	-179	长江期货	10,084	-224
5	平安期货	24,085	8,569	光大期货	11,850	-1,049	中粮期货	8,658	67
6	国联期货	21,661	8,199	摩根大通	11,050	1,100	首创期货	8,471	413
7	东海期货	21,244	2,923	平安期货	6,119	-119	华安期货	8,287	590
8	珠江期货	21,210	3,240	经易期货	6,007	1,228	华泰长城	8,026	-158
9	广发期货	21,001	-3,466	廊坊中糖	5,347	0	浙江新世纪	7,729	-725
10	鲁证期货	20,123	12,873	银河期货	4,865	-41	浙商期货	6,944	-791
11	徽商期货	19,413	10,502	国贸期货	4,756	-150	银河期货	6,662	217
12	宝城期货	18,990	10,134	成都倍特	4,619	369	宏源期货	6,060	125
13	中辉期货	18,276	7,031	格林期货	3,708	1,219	格林期货	5,342	-274
14	中证期货	18,191	5,772	汇鑫期货	3,587	-22	上海东亚	5,024	3,913
15	光大期货	17,886	10,110	华联期货	3,402	62	万达期货	4,807	380
16	北京中期	17,329	9,861	浙江新世纪	3,186	14	宝城期货	4,087	354
17	中粮期货	15,947	2,600	瑞达期货	2,966	-580	盛达期货	3,813	3,587
18	申银万国	15,658	8,292	一德期货	2,735	-247	招商期货	3,808	53
19	浙江新华	15,208	4,745	浙江永安	2,363	-315	山西三立	3,774	-1,007
20	国都期货	13,835	2,947	浙商期货	2,334	-597	成都倍特	3,698	-139
合计		448,869	184,326		198,309	-125		144,705	-1,296

强 麦

强麦弱势不减 切忌盲目抄底

投资策略

中期策略 中长线暂时观望，切忌盲目抄底

短期策略 现货及国际宏观形势均不利好市场，短期强麦仍将弱势震荡寻底，短线偏空操作。

市场综述

在隔夜外盘谷物市场大幅下挫的影响，今日郑州强麦低开低走，期价继续收跌。主力合约 WS1205 早盘以 2425 元/吨低开后持续震荡下行，最低跌至 2385 元/吨，尾盘期价略有反弹，但幅度有限，盘终以 1.68% 的跌幅报收于 2395 元/吨。今日 WS1205 增仓放量，全天成交 30284 手，持仓增加 1586 手。

基本面信息

现货方面，据市场监测，近日安徽芜湖市场小麦、面粉价格均有下滑，具体行情为，混合麦收购价 104-109 元/50 公斤，较上周下跌 1%；特一面粉批发价 1.38 元/500 克，较上周下跌 1%；零售价 1.53 元/500 克，较上周持平；特二面粉批发价 1.23 元/500 克，较上周下跌 1.5%；零售价 1.4 元/500 克，较上周持平。目前山东菏泽地区小麦市场行情平稳，当地个体粮商 2 等小麦收购价 1.05 元/斤左右，当地贸易商 2 等小麦收购价 1.07 元/斤，当地面粉价格企业 2 等小麦收购到厂价 2160-2180 元/吨。洛阳地区小麦市场行情平稳，当地个体粮商 2 等小麦收购价 1.05 元/斤，当地饲料加工企业 3 等普通小麦收购到厂价 1.07 元/斤，当地面粉价格企业 2 等小麦收购到厂价 2180 元/吨。

农产品分析师

张伟伟

电话：

0516-83831165

执业证编号：

F0269806

电子邮件：

zww0518@163.com

经国家有关部门批准，11 月 22 日在安徽粮食批发交易市场及其联网市场举行的国家临时存储不完善粒超标小麦竞价销售交易会，本次交易会计划销售超标白小麦 44782 吨，实际成交 35177 吨，成交率 78.55%，成交均价 1837 元/吨。

中国海关公布的 10 月份数据显示：2011 年 10 月份中国小麦进口量为 59,997 吨，产地均为美国，同比增加 430.34%。近期国际麦价走弱和我国进口小麦不断增加，打击国内优质小麦市场。按照当前国际小麦市场报价估算，目前 12 月份交货

的美国 2 号软红冬小麦到我国口岸完税后总成本不足 2400 元/吨，较去年同期下调 300 元/吨。

技术分析

从技术上看，WS1205 合约日 K 线低开低走，大幅收跌，期价破了 2400 整数关口，再创新低，MACD 绿柱延长，技术面弱势不减。目前国际宏观面不明朗，国内优质麦小麦市场受低廉的进口小麦打压，购销清淡。诸多消息都不利好市场，并且量能不配合，短期强麦仍将弱势震荡寻底，切忌盲目抄底，日内短线操作。



持仓分析

合约：WS205 日期：2011-11-22

名次	会员简称	成交量(手)	增减量	会员简称	持仓量	增减量	会员简称	持仓量	增减量
1	大连良运	2,114	1,362	国投期货	5,934	-250	国投期货	3,723	-63
2	光大期货	1,612	1,551	海通期货	1,306	6	光大期货	3,504	-443
3	鲁证期货	1,131	936	浙江永安	1,140	-538	华泰长城	3,211	-9
4	海通期货	1,010	120	方正期货	1,106	318	大连良运	3,151	744
5	广发期货	971	590	万达期货	1,074	60	银河期货	2,343	20
6	徽商期货	949	189	鲁证期货	1,053	40	新纪元期货	1,711	118
7	浙江永安	843	640	冠通期货	967	15	广永期货	1,603	-28
8	中国国际	758	443	信达期货	937	51	南华期货	1,594	297
9	国海良时	699	-165	中证期货	839	-72	国信期货	1,513	-4
10	宏源期货	665	419	国贸期货	801	-11	华闻期货	1,274	0
11	方正期货	647	544	中国国际	718	36	北方期货	1,232	13
12	万达期货	604	302	南华期货	681	29	浙江永安	966	-27
13	经易期货	568	445	国联期货	679	314	国海良时	889	-223
14	长江期货	560	411	东海期货	679	10	国泰君安	736	-14
15	红塔期货	557	350	光大期货	661	391	金鹏期货	643	-25
16	南华期货	556	337	徽商期货	543	-75	中银国际	490	100
17	申银万国	547	235	东证期货	542	-3	申银万国	471	89
18	国联期货	517	323	江苏弘业	518	118	徽商期货	468	84
19	东航期货	515	168	申银万国	499	96	瑞达期货	429	-1
20	国泰君安	506	342	华泰长城	474	63	长江期货	404	264
合计		16,329	9,542		21,151	598		30,355	892

点评：

从排名前20位的多空持仓动向来看，多空主力前三持仓略有变化，短期期价仍将弱势震荡。

菜油

市场分化明显 谨防变盘时节

投资策略

中期策略 逢低入多

短期策略 短期市场节奏加快,短期震荡行情将转化为中期反弹,趁机建立多单。

市场综述

隔夜外盘受美国未能达成可使政府负债稳定的财政举措,大幅下挫,美豆再创新低。原油延续三连阴回调。国内商品市场今日开盘不为所动,仅小幅低开。早盘农产品市场维持均线附近震荡,金属、能源化工走强。下午盘面令人大跌眼镜,豆类,油脂午盘开盘直接向下走低,成交量、持仓量大幅增加。菜籽油期货主力合约 1205 今日开盘跳空直接走低,价格最低探至 9600 止跌回升。今日商品变现分化明显,多头止损平仓居多,短期大幅下跌似有诱空嫌疑,谨慎追进空单,参考一线 9600 强支撑,逢低入多。

基本面信息

1.据巴西植物油行业协会十一月九日发布的最新数据显示,2012 年巴西大豆产量可能较上年小幅增长,达到 7460 万吨,高于上年 7430 万吨。行业分析师预计 2012 年巴西大豆产量为 7300--7550 吨,巴西政府将于周三发布最新的产量预测数据。届时关注市场表现,目前巴西大豆播种工作进展顺利。收割工作将于 2012 年初开始。

2.据中华粮网信息,国储收购大豆的时间日益临近,为了补充国家大豆储备,国家粮食局和发改委近期两次决定购买进口大豆,国储为了不惊动市场,采用了匿名的询价方式。国际市场在闻风中国匿名询价者之后出现价格上涨,国际市场猜测,中国将进口美国大豆 6~8 船,需求面的强劲,将对市场形成很强的支撑。

3.有关机构估计,2011 年中国大豆产量仅为 1350 万吨,比 2010 年度减少近 10%左右,分析机构油世界预计,中国由于减产出现的缺口,将通过增加大豆进口弥补,有望在 2011 年四季度增加大量进口,并超过去年同期水平。同时预计,四季度从阿根廷和巴西进口大豆将触及纪录的 645 万吨,远高于去年同期的 306 万吨。

4.COPA(加拿大油菜籽加工商协会)11月18日公布的数据显示,截止11月16日当周,加拿大大豆压榨量较之前一周减少7.4%。大豆压榨产能利用率为60.6%,都低于上年同期。当周油菜籽压榨量较之前一周增加4.1%,压榨产能利用率89.3%,略高于上年同期。

农产品分析师

刘文莉

电话:0516-83831180

执业证编号:F0269810

电子邮件:

1253401339@163.com

技术分析



点评：

技术图形上显示，今日跳空下探 9600 附近止跌回升，小雪节气外盘大跌，国内多头止损，日线级别止跌完成，将迎来中期的反弹行情，逢低入多。

持仓分析

多头持仓量龙虎榜					空头持仓量龙虎榜				
会员号	会员名	多头持仓	增减		会员号	会员名	空头持仓	增减	
1	68	中粮期货	17069	1997	9	国投期货	25663	3747	
2	257	经易期货	9287	209	69	万达期货	10805	-811	
3	9	国投期货	7508	22	70	中信新际	3176	-345	
4	241	首创期货	2120	-103	68	中粮期货	2975	26	
5	69	万达期货	1869	238	16	格林期货	2641	292	
6	107	美尔雅	1627	270	51	银河期货	1280	-67	
7	86	金元期货	1306	-1	82	摩根大通	806	-100	
8	82	摩根大通	1219		32	徽商期货	662	-7	
9	243	锦泰期货	1098	1	207	中国国际	618	50	
10	76	长江期货	820	104	156	北方期货	476	471	
11	212	南华期货	686	25	188	浙江永安	388	-32	
12	7	华泰长城	579	14	5	新纪元期货	344	19	
13	18	国信期货	537	2	257	经易期货	310	8	
14	111	光大期货	536	22	195	大连良运	306	-1	
15	178	成都倍特	512	-164	175	浙江中大	272	133	
16	207	中国国际	362	48	209	华安期货	200	152	
17	121	瑞达期货	362	-76	1	华西期货	197	-12	
18	1	华西期货	338	-14	83	海通期货	188	-14	
19	211	大华期货	310	297	190	国海良时	182	21	
20	147	陕西长安	295	4	212	南华期货	168	3	
		合计	48440	2895			合计	51657	3533

菜籽油主力合约 RO1205。

持仓变动中，多头前三名多单集中增持，空头分散持仓，总体空头持仓增多，短期市场突然暴跌，有诱空嫌疑，趁机建立多单。

免责声明

本报告的信息来源于已公开的资料，我们力求但不保证这些信息的准确性、完整性或可靠性。报告内容仅供参考，报告中的信息或所表达观点不构成期货交易依据，新纪元期货有限公司不对因使用本报告的内容而引致的损失承担任何责任。投资者不应将本报告为作出投资决策的惟一参考因素，亦不应认为本报告可以取代自己的判断。在决定投资前，如有需要，投资者务必向咨询期货研究员并谨慎决策。

本报告旨在发送给新纪元期货有限公司的特定客户及其他专业人士。报告版权仅为新纪元期货有限公司所有，未经书面许可，任何机构和个人不得以任何形式翻版、复制和发布。如引用发布，需注明出处为新纪元期货有限公司研究所，且不得对本报告进行有悖原意的引用、删节和修改。

新纪元期货有限公司对于本免责声明条款具有修改权和最终解释权。

联系我们

总部

地址：江苏省徐州市淮海东路153号新纪元期货大厦

电话：0516-83831105 83831109

北京东四十条营业部

地址：北京市东城区东四十条 68 号平安发展大厦 407 室

电话：010-84261653

南京营业部

地址：南京市北门桥路 10 号 04 栋 3 楼

电话：025-84787997 84787998 84787999

广州营业部

地址：广州市越秀区东风东路 703 号粤剧院文化大楼 11 层

电话：020-87750882 87750827 87750826

苏州营业部

地址：苏州园区苏华路 2 号国际大厦六层

电话：0512-69560998 69560988

常州营业部

地址：江苏省常州市武进区延政中路 2 号世贸中心 B 栋 2008

电话：0519-88059972 0519-88059978

杭州营业部

地址：浙江省杭州市上城区江城路 889 号香榭商务大厦 7-E、F

电话：0571-56282606 0571-56282608

上海浦东南路营业部

地址：上海市浦东新区浦东南路 256 号 1905 室

电话：021-61017393

重庆营业部

地址：重庆市江北区西环路 8 号 B 幢 8-2、8-3、8-3A 号房

电话：023-67900698 023-67109158

全国统一客服热线：0516-83831105 83831109

欢迎访问我们的网站：<http://www.neweraqh.com.cn>