

金属期货日评

沪铜

沪锌沪铅

螺纹钢

品种聚焦●沪铜

信息截止至 2011 年 12 月 13 日 17 : 30

返回
顶端

沪铜

期价底部支撑明显 短期内或将弱势调整

投资策略

中期策略 中线多单可继续轻仓谨慎持有。

短期策略 短线窄幅震荡可能性大，短线暂以观望为主。

市场综述

日内沪铜主力1202合约低开于20日均线下方，盘中维持窄幅震荡，尾盘未能收复失地，收于小阴线，下降趋势线对期价的支撑明显，日跌幅达1.49%，持仓量减少11518手，成交量小幅萎缩。1203合约收于十字星，日跌幅达1.51%，持仓量增加12318手，成交量小幅增加，KDJ 指标“死叉”后向下发散，MACD 指标有“死叉”迹象，红色能量柱缩短。

欧盟峰会中没有达成解决欧元区债务危机的全面切实举措，欧债风险依然较大，三大评级机构仍有下调欧元区评级的可能，日内 LME 铜3月合约弱势调整，但是依然运行于20日均线和60日均线之间，底部支撑明显；市场对欧债危机和全球经济的担忧情绪再起，预计铜价或将延续弱势调整。

基本面信息

中国海关最新统计数字显示，2011年11月份我国废铜进口量为43万吨，1-11月为424万吨，与去年同期相比增加7.9%；中国11月未锻造铜及铜材进口452,022吨，较10月的383,507吨增加17.9%。中国11月铜进口量较10月的383,507吨增加17.9%，至452,022吨，创2010年3月以来最高位水平。

现货方面，12月13日上海金属网铜报价56450-56700元/吨，较12日下跌950元/吨，相对沪铜现货月卖盘升贴水为：c200/c50。

库存方面，伦敦金属交易所13日铜库存减少2,550吨至383,025吨；上海期货交易所13日指定仓库期货仓单增加449吨至7952吨。

美国商务部12月9日公布数据显示，美国10月阴极铜出口量365,476千克，较上月下滑7.9%，9月为396,989千克，较2010年同期下滑22.6%，2010年同期为471,910千克。美国1-10月阴极铜出口量总计为13,409,607千克。美国10月阴极铜进口量为45,746,676千克，较上月下降27.7%，9月为63,243,808千克，较2010年同期增加18.2%，2010年同期为38,715,213千克，美国1-10月阴极铜进口量总计为535,670,130千克。

12月7日，澳大利亚泛澳公司(PanAust Ltd)周三称，旗下老挝 Phu Kham 铜金矿产量恢复至正常水平，过去数月暴雨严重干扰开采。澳大利亚泛澳公司称，11月铜精矿产量约在25,600吨，含铜5,936吨，年初至11月末的铜产量共计53,257吨。

最新罢工信息：有消息人士称，美国自由港麦克米伦铜金公司预期将与其印尼工会在周二签署劳资协议，来终止为期三个月的罢工活动。此次罢工活动已导致 Grasberg 铜矿减产，Grasberg 铜矿为全球第二大铜矿。

金属分析师

尚甜甜

电话：0516-83831107

执业证编号：F0273466

电子邮件：

[shangtiantian823@163](mailto:shangtiantian823@163.com)

[.com](http://www.nera.com)

欧债风险依然较大，市场的担忧情绪浓厚，短期内铜价或将弱势调整。

技术分析



点评：

右图为沪铜1202合约5分钟K线图。

日内期价窄幅震荡，运行于新纪元分水岭下方；潮起潮落指标早盘给出空头危险信号；必赢三线主力资金线尾盘下穿零轴，短期内期价或将弱势调整。

持仓分析

多头总持仓龙虎榜					空头总持仓龙虎榜				
会员号	会员名	多头持仓	增减		会员号	会员名	空头持仓	增减	
1	49	金瑞期货	16039	53	17	金川集团	9520	69	
2	47	迈科期货	6505	275	163	东证期货	6723	1724	
3	157	中国国际	6311	-210	148	中证期货	5959	910	
4	96	南华期货	6263	45	139	中粮期货	5805	-1108	
5	178	江苏弘业	5067	387	88	上海东亚	5702	1164	
6	336	安信期货	4278	-36	161	招商期货	5152	1698	
7	240	广发期货	3946	1657	37	经易期货	4809	52	
8	272	银河期货	3441	-105	49	金瑞期货	4790	1358	
9	103	浙江永安	3428	1553	9	五矿期货	4739	22	
10	139	中粮期货	3405	-325	240	广发期货	4387	-407	
11	8	上海中期	3254	251	77	新湖期货	4099	566	
12	277	一德期货	3196	95	116	北京首创	4082	15	
13	7	东海期货	3022	-9	78	海通期货	4051	-215	
14	34	北京中期	2945	176	137	宏源期货	3839	352	
15	163	东证期货	2752	2752	258	珠江期货	3277	600	
16	2	中钢期货	2500	-957	121	格林期货	2587	-327	
17	28	上海通联	2290	-100	96	南华期货	2582	589	
18	5	中信新际	2188	-29	159	成都倍特	2460	-55	
19	116	北京首创	2062	23	48	长江期货	2334	-2587	
20	59	瑞达期货	1927	-53	103	浙江永安	2169	-21	
合计			84819	5443	合计			89066	4399

点评：

从沪铜前20位大户的多空总持仓量来看，多空双方均小幅增仓；多头排名第一的金瑞期货小幅增持多单，大幅增持空单，多头总持仓小于空头总持仓，短期内期价弱势调整的可能性大。

沪铅&沪锌

中央经济工作会议召开或提振市场人气 短期偏多

投资策略

中期策略

随着世界各国经济问题不断，与此同时解决手段有限，全球有望迎来新一轮货币宽松刺激政策，建议投资者中线可谨慎逢低建立多单。

短期策略

欧盟峰会过后市场乐观情绪冷却，外围市场承压较重，但国内中央经济工作会议召开在即，将在一定程度上提振人气，建议投资者短期偏多思路操作。

市场综述

周一穆迪评级机构警告称将重新评估所有欧盟成员国的评级，惠誉批评欧洲峰会出台的措施奏效过缓，加之欧盟峰会过后市场乐观情绪冷却，避险情绪再度升温，今日沪铅沪锌低开震荡，基本面压力依旧明显，但成本支持也较为显著。主力合约 pb1201 以 15515 元/吨开盘，报收于 15520 元/吨，较上一交易日结算价下跌 0.83%，主力合约 zn1202 以 15370 元/吨开盘，报收于 15355 元/吨，较上一交易日结算价下跌 1.54%。

基本面信息

宏观信息：经济合作与发展组织(OECD)周一(12月12日)表示，所有主要经济体都在失去动能，OECD 国家经济活动为两年来最为疲弱。数据显示，OECD 10 月综合领先指标降至 100.1，为连续第八个月下降，前值为 100.4。同时，OECD 10 月 G7 领先指标从 9 月的 100.5 降至 100.2，欧元区领先指标从 99.2 降至 98.5。从国家方面看，OECD 10 月德国领先指标为 98.3，前值为 99.4；法国领先指标为 98.1，前值为 98.8；意大利领先指标为 96.6，前值为 97.1；英国领先指标为 98.6，前值为 99.3。此外，美国领先指标为 100.9，前值为 101.0；加拿大领先指标为 99.7，前值为 99.7；日本领先指标为 101.3，前值为 101.6；中国领先指标为 100.2，前值为 100.3。

铅锌及相关行业新闻：圣阳股份(002580)12月12日午间公告，公司拟投资“新型铅酸蓄电池生产扩迁建项目”(简称“扩建项目”)。公告称，通过新增投资、迁建现有部分生产设备到扩建项目区域，使公司整体生产规模达到年产新型铅酸蓄电池 600 万 KVAh。扩建项目建设地点在山东省曲阜经济开发区内，建设期为两年，其中第一期为一年，公司产能将达到 400 万 KVAh，第二期建设期为一年，新增产能为 200 万 KVAh。扩建项目新增投资 55929 万元，其中：建设投资 34567 万元，建设期利息 1620 万元，铺底流动资金 19742 万元。扩建项目新增投资的资金来源为：申请银行贷款 30000 万元，其余为企业自筹；中国五矿澳洲 Dugald River 锌矿项目或将在 2014 年投产，董事会已批准 1.57 亿澳元投入 Dugald River 锌矿的前期发展工作。五矿资源 12 月 12 日表示，Dugald River 锌矿项目或将在 2014 年投产，而澳洲 Century 锌矿将于 2015 年永久性关闭，届时每年锌产量将减少约 50 万吨。

现货市场：铅现货市场上海金属网铅报价区间 15450-15550 元/吨，均价为 15500 元/吨，较上一交易日下跌 100 元/吨，升贴水：c110/c10。锌现货市场上海金属网锌报价区间 15200-15300 元/吨，均价为 15250 元/吨，较上一交易日下跌 150 元/吨，升贴水：c200/c100。

金属分析师

甘宏亮

电话：023-67109158

执业证编号：F0273468

电子邮件：

markgan83@163.com

请务必阅读正文部分后的免责声明

技术分析

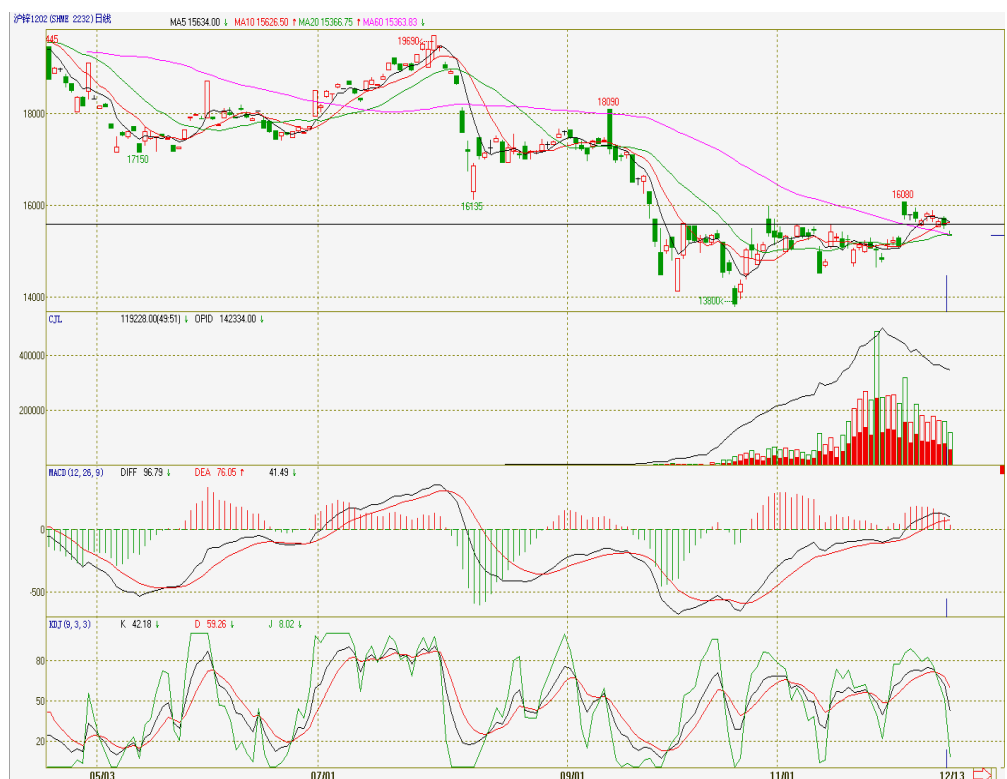
右图，文华软件沪铅主力pb1201 合约日 K 线图。

点评：今日沪铅日 K 线报收十字星，期价大幅回落，但在 20 日均线处获一定支持。5 日、10 日和 20 日均线维持横走，60 日均线则继续走低。由于合约移仓换月持仓量成交量小幅萎缩。MACD 指标快线慢线运行于零轴上方基本维持平走，红色能量柱较上一交易日缩减明显，KDJ 指标三线延续下行走势。综合分析，各技术指标走势偏弱，且今日期价收于 15600 下方，建议投资者多单谨慎持有。



右图，文华软件沪锌主力zn1202 合约日 K 线图。

点评：今日沪锌日K线报收近似十字星小阴线，期价大幅回落。5日均线有所下行，10日和20日均线维持横走，60日均线则继续走低但下降幅度明显趋缓。由于合约移仓换月持仓量成交量小幅萎缩。MACD指标快线慢线运行于零轴上方，其中慢线拐头向下，快线则维持横走，红色能量柱较上一交易日大幅缩减，KDJ指标三线延续下行走势。综合分析，各技术指标走势偏弱，且期价两日收于15600下方，建议投资者多单谨慎持有。



螺纹钢

期价20日均线支撑明显 或将延续窄幅震荡

投资策略

中期策略 中长线多单可继续谨慎持有。

短期策略 技术面支撑明显，短线空单离场观望。

市场综述

日内螺纹主力合约 1205 低开后快速跳水，20 日均线处受到支撑，而后小幅上扬，收于十字星形态，最低点 4133 点，日跌幅为 0.31%。持仓量增加 12592 手，成交量小幅增加。20 日均线和 BOLL 线中规对期价的支撑明显，上方 4200 一线的压力依然较大，KDJ 指标“死叉”后向下发散。

11 月全国百城住宅均价和销售面积增速均环比下滑，楼市需求低迷，粗钢产量触底回升，限制期价上行空间；铁矿石价格稳中有涨，发改委上调电价等支撑期价，外围环境不确定，投资者心态谨慎，交投清淡，短期内或将延续区间震荡，下方空间有限，建议短线空离场观望；中长线多单可继续谨慎持有。

基本面信息

中钢协统计数据显示，中国 11 月下旬重点统计会员企业粗钢日均产量为 150.26 万吨，旬环比增长 1.25%；预估 11 月下旬全国粗钢日产量为 168.52 万吨，旬环比增长 1.29%。

12月12日，中国指数研究院最新发布数据，今年1-11月，全国商品房和住宅销售均价分别为5474元/平方米和5096元/平方米，较1-10月销售均价分别下降0.5%和0.7%，比去年同期分别上涨6.8%和5.8%，增速继续放缓。中国房地产指数系统百城价格指数显示，11月，全国100个城市住宅平均价格为8832元/平方米，与10月相比下降0.28%，其中43个城市价格环比上涨，57个城市环比下跌。销售面积方面，截止11月末，全国商品房销售面积为9.0亿平方米，同比增长8.5%，增速与1-10月相比下降了1.5个百分点。

据海关最新统计，11月份出口钢材420万吨，较10月份增加38万吨，环比增长9.95%，与去年同期相比增长44.33%，1-11月累计出口4516万吨，同比增长13.8%；11月份我国进口钢材123万吨，较10月份增加3万吨，环比增长2.5%，比去年同期下降10.87%，1-11月累计进口1439万吨，同比下降4.2%。

澳洲资源和能源经济局预测，2011/12年度澳大利亚铁矿石出口总量预估至4.60亿吨，高于上次预估的4.49亿吨，主要原因是近期澳洲扩大采矿业和基础设施产能。

粗钢产量止跌回升，房价和销售面积增速均下滑，楼市需求依然低迷，短期内缺乏利好因素的刺激，延续震荡的可能性大。

金属分析师

尚甜甜

电话：0516-83831107

执业证编号：F0273466

电子邮件：

shangyantian823@163.co

[m](#)

技术分析



点评：

右图为螺纹1205合约5分钟K线图。

日内期价窄幅震荡，盘中上穿分水岭；潮起潮落指标盘中给出多头危险信号；必赢三线主力资金线盘中上穿零轴，短期内期价弱势局面未改。

持仓分析

交易品种：rb1205

交易日期：20111213

名次	会员简称	成交量	比上交易日增减	名次	会员简称	持买单量	比上交易日增减	名次	会员简称	持卖单量	比上交易日增减
1	浙江永安	29211	-3558	1	中钢期货	32410	785	1	浙江永安	44788	4184
2	申万期货	23468	1248	2	银河期货	23400	-1134	2	国联期货	20629	1170
3	银河期货	22302	1730	3	申万期货	18901	958	3	海通期货	17263	168
4	华泰长城	18663	437	4	浙江永安	17844	863	4	国贸期货	13445	-365
5	宝城期货	17109	6583	5	国泰君安	17235	-488	5	中钢期货	13141	-997
6	海通期货	16273	119	6	东吴期货	14818	3456	6	中国国际	12904	-669
7	东吴期货	16007	4387	7	南华期货	10812	-69	7	上海中期	11516	335
8	中融汇信	15912	2232	8	华泰长城	9731	268	8	南华期货	10241	-398
9	汇鑫期货	15469	-1440	9	东证期货	8505	1089	9	西部期货	10083	18
10	北京中期	13569	1641	10	华元期货	8355	-6	10	东海期货	9660	2769
11	万达期货	13306	5344	11	上海大陆	7755	24	11	光大期货	9086	1275
12	南华期货	11891	336	12	光大期货	6647	-493	12	银河期货	8651	552
13	徽商期货	11599	377	13	鲁证期货	6617	466	13	华创期货	7719	1698
14	广发期货	11489	4624	14	英大期货	6557	27	14	国泰君安	5034	100
15	国泰君安	11144	-1911	15	海通期货	6078	203	15	鲁证期货	4813	386
16	中国国际	9563	1370	16	国贸期货	5848	702	16	一德期货	4418	179
17	江苏弘业	9520	1334	17	中国国际	5752	158	17	江苏弘业	4223	329
18	长江期货	9469	3248	18	道通期货	5209	-137	18	中粮期货	4003	-503
19	浙江中大	9098	3618	19	金鹏期货	4739	-45	19	广发期货	3991	-146
20	山西三立	9075	3096	20	中粮期货	4434	183	20	万达期货	3815	-312
合计		294137	34813			221647	6810			219423	9773

点评：

从1205合约排名前20位大户的多空持仓量来看，多空双方均增仓，空头增仓力度较大，空头排名第一的浙江永安增持空单；总持仓中多头持仓大于空头持仓，短期内期价或将延续震荡。

免责声明

本报告的信息来源于已公开的资料，我们力求但不保证这些信息的准确性、完整性或可靠性。报告内容仅供参考，报告中的信息或所表达观点不构成期货交易依据，新纪元期货有限公司不对因使用本报告的内容而引致的损失承担任何责任。投资者不应将本报告为作出投资决策的惟一参考因素，亦不应认为本报告可以取代自己的判断。在决定投资前，如有需要，投资者务必向咨询期货研究员并谨慎决策。

本报告旨在发送给新纪元期货有限公司的特定客户及其他专业人士。报告版权仅为新纪元期货有限公司所有，未经书面许可，任何机构和个人不得以任何形式翻版、复制和发布。如引用发布，需注明出处为新纪元期货有限公司研究所，且不得对本报告进行有悖原意的引用、删节和修改。

新纪元期货有限公司对于本免责声明条款具有修改权和最终解释权。

联系我们

总部

地址：江苏省徐州市淮海东路153号新纪元期货大厦

电话：0516-83831105 83831109

北京东四十条营业部

地址：北京市东城区东四十条 68 号平安发展大厦 407 室

电话：010-84261653

南京营业部

地址：南京市北门桥路 10 号 04 栋 3 楼

电话：025-84787997 84787998 84787999

广州营业部

地址：广州市越秀区东风东路 703 号粤剧院文化大楼 11 层

电话：020-87750882 87750827 87750826

苏州营业部

地址：苏州园区苏华路 2 号国际大厦六层

电话：0512-69560998 69560988

常州营业部

地址：江苏省常州市武进区延政中路 2 号世贸中心 B 栋 2008

电话：0519-88059972 0519-88059978

杭州营业部

地址：浙江省杭州市上城区江城路 889 号香榭商务大厦 7-E、F

电话：0571-56282606 0571-56282608

上海浦东南路营业部

地址：上海市浦东新区浦东南路 256 号 1905 室

电话：021-61017393

重庆营业部

地址：重庆市江北区西环路 8 号 B 幢 8-2、8-3、8-3A 号房

电话：023-67900698 023-67109158

全国统一客服热线：0516-83831105 83831109

欢迎访问我们的网站：<http://www.neweraqh.com.cn>