

农产品期货日评 大豆 白糖 棉花 强麦籼稻 菜籽油

品种聚焦●大豆

信息截止至 2011 年 12 月 13 日 17 : 30 [返回顶端](#)

大豆

天气升水支撑，豆市震荡整理

投资策略

中期策略 下降趋势已被破坏，寻找季节性做多机会

短期策略 关注 1100 美分支撑能否有效，支撑有效，则连豆 4200 上方震荡整理

市场综述

连盘大豆高开震荡收高，1209 合约开盘 4229 点，报收 4249 点，上涨 15 点或 0.35%，最高冲至 4259 点，最低止于开盘价，因股指破位暴挫，商品市场存在普遍杀跌，豆市虽受益于南美天气升水支撑，在商品普遍背景下一枝独秀，但资金未有大动作，豆市未摆脱震荡整理区间；油脂主力空头减持迹象明显，粕市杀跌动能衰弱，后期需关注整体金融环境。

基本面信息

巴西以及阿根廷的部分地区出现了干旱天气，这对大豆的生长形成压力，之前一直保持乐观的巴西大豆产量在近期也有小型分析机构开始下调其产量预估，如果这种情绪蔓延，将会在欧债炒作放缓的情况下为美豆价格提供支撑。

但需要看到的是，当前美国新作大豆库存压力较大，市场销售进度缓慢，本年度迄今为止美国大豆出口检验总量为 4.588 亿蒲式耳，相比之下，上年同期为 6.868 亿蒲式耳，大豆价格能否有大的起色，仍要看需求的崛起。

12 月 13 日，产区大豆收购价格基本稳定，黑龙江地区 1.88 至 2.01 元/斤，港口大豆分销价格稳定在 3820 至 4200 元/吨。

目前巴西大豆的播种工作接近尾声，已经完成预估种植面积的 97%。巴西是全球第二大大豆出产国。咨询机构 AgRural 周一表示，巴西 2011/12 年度大豆作物产量预计为 7310 万吨，较其 11 月预估减少 50 万吨，因该机构预计种植面积减少。

国家粮油信息中心称，中国 12 月大豆进口量料达到 540 万吨，全年大豆进口量料达到 5260 万吨。虽然受 1 月份春节前价格下滑引发的逢低采购推动，12 月份大豆进口量相对较高，为今年月度进口第二高水准，但全年进口量是自 2004 年以来全年进口量首次同比下降。下半年以来，港口大豆库存压力得到有效缓解，但豆油节前的潜在备货需求暂未启动，豆类行情仍显清淡，市场多呈观望氛围。

美豆欲寻求天气升水支撑，1100 点关键点位能否有效守住，仍需进一步观察；天气支撑无效，则仍存在寻底要求。

农产品分析师

王成强

电话：0516-83831127

执业证编号：F0249002

电子邮件：

wcqmail@163.com

技术分析



点评:

右图显示的是，投资家软件，第一栏大豆近两日的5分钟K线图谱，第二栏潮起潮落技术指标，第三栏三线必赢技术指标，第四栏日内操盘技术指标。

大豆日内走势偏强。

主力线上穿零轴，价格早盘在分水岭上方强势运行，日内偏多。

持仓分析

[大连商品交易所数据]大连豆一[1209]持仓量龙虎榜[2011-12-13]

2011-12-13 15:26:45

多头持仓量龙虎榜					空头持仓量龙虎榜				
会员号	会员名	多头持仓	增减		会员号	会员名	空头持仓	增减	
1	152	南华期货	10658	97	52	中粮期货	36273	-239	
2	109	浙江永安	9897	227	36	中粮集团	32000		
3	30	国泰君安	9345	93	98	中粮四海丰	32000		
4	125	国投期货	7054	-23	176	浙江大地	4387	36	
5	49	海通期货	6406	-449	122	华泰长城	3608	-105	
6	51	银河期货	6163	380	243	温氏集团	3000		
7	196	一德期货	5133	-49	213	深圳金汇	2615	-666	
8	15	新湖期货	5033	389	109	浙江永安	2058	-172	
9	149	上海良茂	5032	-23	103	中国国际	1938	-52	
10	120	天琪期货	4464	89	135	上海中期	1620	15	
11	173	广发期货	3947	-409	30	国泰君安	1605	-318	
12	70	宝城期货	3874	53	105	光大期货	1485	53	
13	97	浙商期货	3843	206	74	大连良运	1483	8	
14	176	浙江大地	3803	105	49	海通期货	1446	-116	
15	151	国海良时	3300	405	210	招商期货	1335	-204	
16	189	烟台中州	3176	-24	51	银河期货	1301	163	
17	16	汇鑫期货	3052		187	徽商期货	1253	188	
18	95	北京首创	2912	102	26	浙江大越	1213	-2	
19	103	中国国际	2412	17	184	东证期货	1198	-6	
20	52	中粮期货	2399	-849	118	上海金源	1140	1	
合计		101903	337		合计		132958	-1416	

大豆主力合约 a1209。

持仓变动中，总体资金温和流入，但整体金融环境恶劣，持仓流入量有限。主力多头零星增持空头小幅减持，价格震荡偏强。

密切关注仓量变动及市场交投氛围。

白糖

空头短线优势明显 6000之上仍不宜抢反弹

投资策略

中期策略

日线中阴续跌，下跌中继续探新低，无企稳信号，中线空单轻仓持有，激进者适量加仓，不宜猜底建中线多单。

短期策略

起始于昨日盘尾的多头抵抗仅持续至今日前半小时交易时间，随后空头优势进一步深化，日内短线至日线周期均无企稳信号给出，短空持有。

市场综述

昨日尾盘多头体现出的抵抗性上攻仅在今日开盘后得到短时间维持，9:25之后空头主力即继续增仓打压，随后价格分时走势呈现比较规整的峰、谷次第下降的下跌态势，盘间续探新低，5日线已逼近本轮破位起始位6230附近。

多头信心已经开始溃散，华泰长城加速减仓规避风险，浙江永安顺势获利加仓游刃有余，空头优势深化，续跌至6000关口概率较大。

基本面信息

1、现货报价

据云糖晚报消息，今日云糖市场现货走势不好。昆明市场新糖6850元/吨报价不变，几无成交。老糖报价6700-6750元/吨，6700有一定销量；广通市场报价6670-6700元/吨，少量成交；大理祥云报价6600-6650元/吨，成交不好。市场维持观望气氛。

广西报价同样小幅下跌，南宁、柳州中间商报价已经跌至6650-6680元/吨，成交不好。

2、糖市要闻概览

国际糖业组织12月12日称，今年2月原糖期货触及多年高位，因澳洲糖生产区遭遇台风袭击，但价格随后因欧盟甜菜丰产预估，同时泰国和印度的可供出口的糖数量增加而大幅回落约35%。ISO称，自10月1日开始的年度内，全球糖供应或出现约450万吨的过剩。2011/12年度开始全球糖库存料处于低位。“季初库存处于低位意味着任何天气相关产量损失不会因库存释出而缓解，所以糖价仍可能偏于上行。”ISO上述言论给已经处于阶段低位的ICE原糖带来一丝暖意，或延缓其下破前低点22.5美分一线的进程。

俄罗斯方面甜菜糖生产依然向好，综合媒体12月12日消息，俄罗斯本年度甜菜糖产量预期仍将创纪录，但由于天气存在不确定性，实际产量可能介于460-515万吨的宽幅区间内。不过可以确定的是俄罗斯进口量较上榨季将锐减，9月和10月仅进口原蔗糖700吨；该国官员曾表示，俄罗斯买家本季可能不再需要进口更多原蔗糖，一政府团体则建议将原糖进口关税维持在至少不低于每吨140美元的较高水平，并有效至2013年5月。

国内生产进度方面，截至今日广西区已经有73家糖厂开榨，日榨产能54.47万吨/日，已开榨糖厂占总数的70.8%，占广西糖厂设计总产能的82.9%。广西即将进入全面开榨生产旺季，但从本榨季略有推迟的开榨进度并未给糖价带来支撑。

农产品分析师

高岩

电话：

010-84261653

执业证编号：

F0249001

电子邮件：

gaoyan@neweraqh.com.cn

技术分析

点评：

15分钟周期主力线于早盘曾承袭昨日趋势试探性发动上攻,但遇阻0轴平衡点回落,至收盘无见底迹象,价格续探新低,5月下旬低点即将被触及,同昨日观点,本波段下跌推动浪第一目标位即指向6000大关。



持仓分析

点评：

华泰长城减仓出逃寸数增加,多方主力增仓较为明显的国际期货也属多空对锁增仓,表现为净空增仓,永安顺势加仓继续领衔空头主力,空头主力短线优势进一步加大。

名次		会员简称	成交量(手)	增减量	会员简称	持买仓量	增减量	会员简称	持卖仓量	增减量
1		华泰长城	32,836	-27,050	万达期货	37,406	-836	浙江永安	24,290	1,137
2		东海期货	23,030	-7,579	华泰长城	33,255	-2,234	长江期货	12,945	-62
3		中银国际	17,369	5,018	中粮期货	21,134	-579	海通期货	11,402	-418
4		万达期货	16,424	2,217	珠江期货	13,660	-485	中粮期货	10,720	829
5		中国国际	13,974	4,865	摩根大通	13,265	207	华安期货	9,277	132
6		冠通期货	13,485	3,672	光大期货	11,658	363	光大期货	9,161	-461
7		广发期货	13,131	-3,502	中国国际	6,334	3,845	上海东亚	8,340	497
8		珠江期货	10,366	-2,257	国贸期货	5,441	-225	中证期货	8,310	570
9		平安期货	10,245	967	一德期货	5,420	-750	中国国际	8,089	4,069
10		浙江永安	9,708	3,156	海通期货	5,155	873	首创期货	8,034	-265
11		浙江新华	9,693	1,934	路易达孚	4,546	-400	招商期货	7,281	-627
12		首创期货	9,315	-1,585	上海中期	4,412	-238	中银国际	6,344	-750
13		徽商期货	9,003	-164	浙江新世纪	4,198	56	万达期货	6,096	262
14		申银万国	8,680	-3,195	廊坊中糖	4,000	-1,347	银河期货	6,092	19
15		北京中期	8,611	-376	成都倍特	3,948	327	宏源期货	5,687	-17
16		海通期货	8,131	-4,952	格林期货	3,844	-93	国泰君安	5,535	317
17		浙商期货	7,925	1,195	银河期货	3,658	259	浙江新世纪	5,452	1,241
18		中证期货	7,579	-4,213	华联期货	3,494	9	华泰长城	5,259	-1,964
19		光大期货	7,534	-1,579	浙江永安	3,437	203	南华期货	4,971	180
20		国都期货	7,467	-2,353	浙商期货	3,287	-33	华元期货	4,766	1,939
合计			244,506	-35,781		191,552	-1,078		168,051	6,628

棉花

连续窄幅震荡收十字星，仓量俱弱郑棉陷整理

投资策略

中期策略 前期低位多单减持，高位多单止损离场，无仓者观望。

短期策略 观望为宜。

市场综述

尽管周一晚间美元指数打压期价，美棉指数应声大幅回落，郑棉周二早间小幅低开于 20400 元/吨，日内维持窄幅震荡报收小阳线十字星，较周一下跌 105 元/吨。期价重回震荡下行趋势，跌破 5 日和 10 日均线支撑，量能持续低迷，成交量仅四万手，持仓量降至 17 万手。技术指标上看，MACD 指标红柱逐渐缩小，KDJ 指标死叉向下，潮起潮落指标显示空头信号，必盈主力线重回零轴之下。近期收储进展较好，对棉价形成一定支撑，但棉花下游需求没有实质好转，短期郑棉或将震荡回调，但不可过分看空。中期仍有反弹希望。建议前期低位多单减持，高位多单止损离场，无仓者观望。

基本面信息

1、12 月 13 日，中国棉花价格指数 328 级微涨 6 元报于 19058 元/吨，229 级涨 7 元报于 20307 元/吨；527 级报 16479 元/吨，上涨 1 元/吨。中国棉花价格指数逐步止跌反弹。

4、库存方面，郑州商品交易所一号棉花注册仓单 12 月 13 日为 159 张，与上一交易日持平，有效预报增加至 138 张。

3、12 月 9 日计划收储 123500 吨。截止今日 2011 年度棉花临时收储累计成交 1368910 吨，新疆累计成交 941680 吨，内地累计成交 427230 吨。

4、据美国农业部 (USDA)，11.25-12.1 一周美国净签约出口本年度陆地棉负的 7734 吨，装运 51075 吨 (较前一周增 48%，较近四周平均值增 59%)；净签约本年度皮马棉负的 2540 吨，装运 4445 吨；净签约下年度陆地棉 249 吨。当周中国净签约本年度陆地棉 6055 吨，装运 26739 吨；净签约本年度皮马棉 1973 吨，装运 2223 吨。

5、美国 11/12 年度棉花供需预测包括：产量、国内需求及年终库存相比低于上月预测。除偏西部外所有产区产量下降导致棉花产量下调 47.3 万包。基于近几个月需求量低于预期的情况，国内加工需求量下调 20 万包。出口预测量仍维持在 1130 万包。预测年终库存量为 350 万包，库存/消费量为 23.5%。预测农场年度平均价格为 85-95 美分/磅，上下限各下调 1 美分。消费量下调导致全球 11/12 年度年终库存上调 270 万包。初始库存上调近 30 万包，美国产量减少导致全球产量下调近

农产品分析师

石磊

电话：0516-83831165

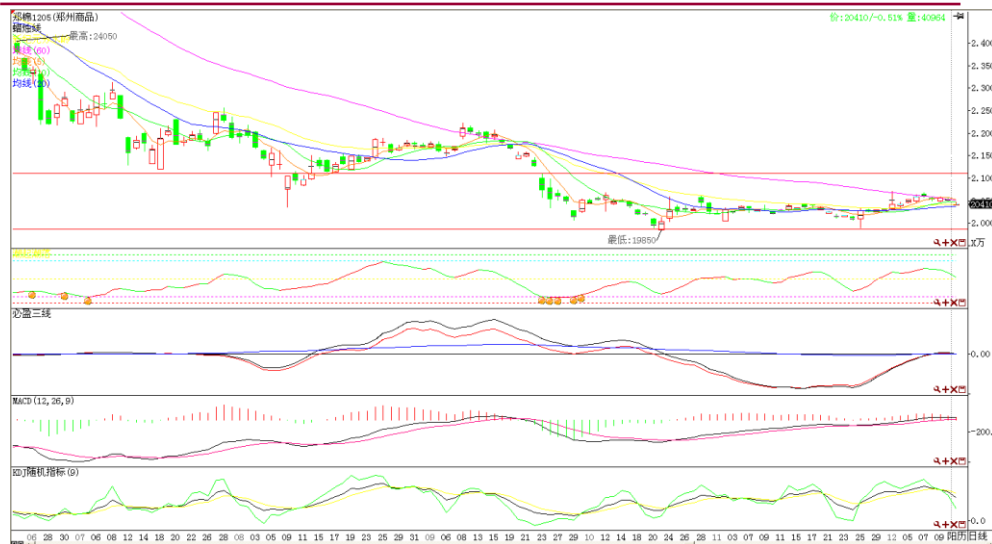
执业证编号：F0270570

电子邮件：

shilei19870510@sohu.com

50 万包。全球棉花消费量大幅下调，反映出全球经济前景不确定及纤维在聚酯生产中份额减少的状况。全球主要消费国消费量下调，包括印度消费量下调 100 万包，中国和土耳其消费量下调 50 万包。尽管消费量下降，但由于中国国储采购进口需求强劲，全球棉花贸易量略上调。预测全球棉花年终库存量为 5770 万包，同比增长 27%，库存/消费比为 52%。

技术分析



点评: 郑棉主力 1205 合约周二低开平走报收阳线十字星。期价下穿 5 日和 10 日均线。MACD 指标红柱逐渐缩小, KDJ 指标三线死叉向下, 潮起潮落指标显示空头信号, 必盈主力线下穿零轴。郑棉近期走势较为平稳。

持仓分析

合约: CF205 日期: 2011-12-13

名次	会员简称	成交量(手)	增减量	会员简称	持买仓量	增减量	会员简称	持卖仓量	增减量
1	万达期货	2,507	711	上海中期	5,643	-126	万达期货	10,019	-1,882
2	中国国际	1,801	543	中国国际	3,615	483	中粮期货	7,567	-472
3	南华期货	1,614	-372	浙江永安	3,384	-137	光大期货	6,515	433
4	中粮期货	1,558	665	南华期货	2,702	-15	中国国际	5,843	-54
5	金鹏期货	1,293	242	宁波杉立	2,555	-31	海通期货	5,629	-134
6	江苏弘业	1,176	337	浙江中大	2,433	-88	国联期货	3,389	-81
7	大连良运	1,159	-562	中粮期货	2,325	-632	中证期货	3,216	-56
8	银河期货	1,102	281	浙商期货	2,197	-135	华泰长城	2,846	24
9	徽商期货	1,009	40	长江期货	2,011	-49	格林期货	2,791	-106
10	鲁证期货	985	520	江苏弘业	1,765	395	首创期货	2,587	180
11	长江期货	958	46	中州期货	1,696	7	浙江永安	2,528	-32
12	上海中期	930	56	银河期货	1,617	233	渤海期货	2,144	20
13	海通期货	851	75	万达期货	1,588	51	北方期货	2,043	25
14	光大期货	799	419	美尔雅	1,564	63	新湖期货	1,997	22
15	浙江永安	785	-110	经易期货	1,550	-20	长江期货	1,778	327
16	中证期货	739	-130	上海浙石	1,485	-1	鲁证期货	1,767	-437
17	广发期货	724	451	东航期货	1,447	-7	金石期货	1,686	-98
18	申银万国	684	98	北京中期	1,435	-48	银河期货	1,667	-175
19	大华期货	669	388	鲁证期货	1,400	16	五矿期货	1,602	0
20	华安期货	633	52	中钢期货	1,358	-41	大连良运	1,493	615
合计		21,976	3,750		43,770	-82		69,107	-1,881

点评: 郑棉主力 1205 合约周一持仓量仅 17 万手。其中主力多头小幅减持 82 手多单至 43770 手, 而主力空头同样减持 1881 手空单至 69107 手, 空方减仓力度较大, 其中万达大减 1882 手空单。期价近期将弱势回调但仍十分抗跌。

菜油

油脂缩量反弹，关注缺口压力

投资策略

中期策略 USDA 报告利空，油脂市场继续承压

短期策略 短期市场迎来技术修正，关注上方 9400 一线压力。

市场综述

周一晚间，美元指数走强，商品承压大幅下跌，化工、金属跌幅惨重。芝加哥谷物市场美豆续写新低后在逢低买盘介入下回升，以小阳线报收。国内商品市场今日强弱分化。农产品超跌迎来技术修正。但前一交易日跳空缺口处仍未有效上穿。菜籽油期货主力合约 1205 今在 9300 表现较强支撑。今日股市走弱，商品表现较强抗跌性。油脂上行报收阳线，短期市场油脂仍有反弹动能，关注上方缺口 9400 压力。

基本面信息

1. 美国农业部（USDA）周五称，因全球谷物产量录得创纪录水准，美国大豆和小麦出口将放缓，且全球大豆产量增加，导致 USDA 将美国 2011/2012 年度大豆期末库存预估较上一个前上调 18%，高于之前分析师的预估，同时出口量预估也下调，基础性利空爆出，豆类油脂大幅下挫。

2. 国家统计局今日公布，中国 11 月份精制食用植物油产量为 416 万吨，同比增加 16.8%，比上个月的 372 万吨增加 11.7%。今年 1 月至 11 月累计精制食用植物油产量为 3872 万吨，同比增加 19.0%。短期市场油脂基础性利空，商品价格承压。

3. COPA（加拿大油菜籽加工商协会）12 月 3 日公布的数据显示，截止 11 月 30 日当周，加拿大大豆压榨量较之前一周减少 8.7%。大豆压榨产能利用率为 56.7%，都低于上年同期。当周油菜籽压榨量较之前一周增加 0.8%，压榨产能利用率 90.8%，略高于上年同期。

4. 12 月 12 日各地四级菜籽油价格：湖北老河口地区菜籽油 9800 元/吨，襄樊菜油 9800 元/吨，荆州菜油 9800 元/吨。湖南常德地区菜油 9900 元/吨，岳阳地区菜油 9800 元/吨，较上一交易日下跌 100 元/吨，安徽巢湖地区菜油 10300 元/吨，淮南地区菜油 9800 元/吨。江苏南通地区菜油 9900 元/吨，东台地区菜油 9900 元/吨。四川成都地区菜油 10000 元/吨，重庆地区菜油 10050 元/吨。与上一交易日下跌 50 元/吨。

农产品分析师

刘文莉

电话：0516-83831180

执业证编号：F0269810

电子邮件：

1253401339@163.com

技术分析



点评：

技术图形上显示，日 k 线今日反抽成交量缩减，报收上影线小阳线。上方跳空缺口未有效回补，价格再度下探可能性仍存。

持仓分析

多头持仓量龙虎榜					空头持仓量龙虎榜			
会员号	会员名	多头持仓	增减		会员号	会员名	空头持仓	增减
1	68	中粮期货	11140	-593	9	国投期货	23780	-81
2	257	经易期货	8633	11	69	万达期货	8366	2
3	9	国投期货	7100	50	207	中国国际	4997	-9
4	82	摩根大通	5458	200	68	中粮期货	3131	10
5	107	美尔雅	2046	64	70	中信新际	2490	100
6	69	万达期货	2002	10	16	格林期货	2206	
7	241	首创期货	1967		51	银河期货	1033	1
8	111	光大期货	1138		195	大连良运	921	1
9	86	金元期货	1131	1	212	南华期货	272	22
10	243	锦泰期货	926	-6	5	新纪元期货	254	19
11	76	长江期货	832	35	188	浙江永安	250	3
12	212	南华期货	674	5	173	广发期货	214	4
13	147	陕西长安	508		32	徽商期货	212	-19
14	7	华泰长城	505	-3	257	经易期货	204	-54
15	121	瑞达期货	433	-1	10	招商期货	186	-4
16	211	大华期货	407	2	203	宏源期货	165	
17	207	中国国际	398	5	22	江西瑞奇	154	-4
18	1	华西期货	319	3	149	大有期货	136	
19	178	成都倍特	304	-2	142	东航期货	108	-18
20	32	徽商期货	256	29	58	鲁证期货	103	-16
合计		46177	-190		合计		49182	-43

菜籽油主力合约 RO1205。

持仓变动中，今日反抽多头主力有小幅增持，空头增持力度不强。短期市场超跌迎来修正。关注上方 9400 压力。

免责声明

本报告的信息来源于已公开的资料，我们力求但不保证这些信息的准确性、完整性或可靠性。报告内容仅供参考，报告中的信息或所表达观点不构成期货交易依据，新纪元期货有限公司不对因使用本报告的内容而引致的损失承担任何责任。投资者不应将本报告为作出投资决策的惟一参考因素，亦不应认为本报告可以取代自己的判断。在决定投资前，如有需要，投资者务必向咨询期货研究员并谨慎决策。

本报告旨在发送给新纪元期货有限公司的特定客户及其他专业人士。报告版权仅为新纪元期货有限公司所有，未经书面许可，任何机构和个人不得以任何形式翻版、复制和发布。如引用发布，需注明出处为新纪元期货有限公司研究所，且不得对本报告进行有悖原意的引用、删节和修改。

新纪元期货有限公司对于本免责声明条款具有修改权和最终解释权。

联系我们

总部

地址：江苏省徐州市淮海东路153号新纪元期货大厦

电话：0516-83831105 83831109

北京东四十条营业部

地址：北京市东城区东四十条 68 号平安发展大厦 407 室

电话：010-84261653

南京营业部

地址：南京市北门桥路 10 号 04 栋 3 楼

电话：025-84787997 84787998 84787999

广州营业部

地址：广州市越秀区东风东路 703 号粤剧院文化大楼 11 层

电话：020-87750882 87750827 87750826

苏州营业部

地址：苏州园区苏华路 2 号国际大厦六层

电话：0512-69560998 69560988

常州营业部

地址：江苏省常州市武进区延政中路 2 号世贸中心 B 栋 2008

电话：0519-88059972 0519-88059978

杭州营业部

地址：浙江省杭州市上城区江城路 889 号香榭商务大厦 7-E、F

电话：0571-56282606 0571-56282608

上海浦东南路营业部

地址：上海市浦东新区浦东南路 256 号 1905 室

电话：021-61017393

重庆营业部

地址：重庆市江北区西环路 8 号 B 幢 8-2、8-3、8-3A 号房

电话：023-67900698 023-67109158

全国统一客服热线：0516-83831105 83831109

欢迎访问我们的网站：<http://www.neweraqh.com.cn>