

金属期货日评

沪铜

沪锌沪铅

螺纹钢

品种聚焦●沪铜

信息截止至 2011 年 12 月 15 日 17 : 30 [返回顶端](#)

沪铜

沪铜完成移仓换月 短期内弱势局面难改

投资策略

中期策略 中线多单可继续轻仓谨慎持有。

短期策略 短线窄幅震荡可能性大，短线暂以观望为主。

市场综述

今日沪铜完成移仓换月，主力1203合约大幅低开后窄幅震荡，收于十字星，前期低点52380一线对期价的支撑明显，日跌幅达4.38%，持仓量大幅增加53612手，成交量大幅增加，MACD 指标死叉向下，绿色能量柱增加；1202合约下跌幅度较小，日跌幅达4.06%，持仓量减少24494手，成交量小幅萎缩，MACD 指标走出“死叉”，红色能量柱缩短。

惠誉下调了五家欧洲大型商业银行评级，意大利周三拍卖30亿欧元5年期国债，平均收益率达到欧元时代创纪录的6.47%，欧元区10月工业产值月比下降0.1%，投资者情绪谨慎，LME 铜3月合约底部支撑明显，探底回升，预计短期内铜价弱势局面难改。

基本面信息

现货方面，12月15日上海金属网铜报价54350-54750元/吨，较14日下跌1650元/吨，相对沪铜现货月卖盘升贴水为：c400/c250。

库存方面，伦敦金属交易所15日铜库存减少75吨至382,075吨；上海期货交易所14日指定仓库期货仓单增加4969吨至13773吨。

哈萨克斯坦国家统计局称，1-11月精炼铜产量为308,245吨，该国精炼铜产量同比增长3.0%。

中国海关最新统计数字显示，2011年11月份我国废铜进口量为43万吨，1-11月为424万吨，与去年同期相比增加7.9%；中国11月末锻造铜及铜材进口452,022吨，较10月的383,507吨增加17.9%。中国11月铜进口量较10月的383,507吨增加17.9%，至452,022吨，创2010年3月以来最高位水平。

美国商务部12月9日公布数据显示，美国10月阴极铜出口量365,476千克，较上月下滑7.9%，9月为396,989千克，较2010年同期下滑22.6%，2010年同期为471,910千克。美国1-10月阴极铜出口量总计为13,409,607千克。美国10月阴极铜进口量为45,746,676千克，较上月下降27.7%，9月为63,243,808千克，较2010年同期增加18.2%，2010年同期为38,715,213千克，美国1-10月阴极铜进口量总计为535,670,130千克。

最新罢工信息：12月15日消息，一工会发言人称，美国自由港迈克墨伦铜金矿公司(Freemport-McMoRan Copper & Gold Inc.)和旗下的印尼铜矿工会周三（12月14日）达成薪资协议，结束了长达三个月之久的罢工，此次罢工给该矿产量造成影响。

金属分析师

尚甜甜

电话：0516-83831107

执业证编号：F0273466

电子邮件：

shangtiantian823@163.com

[m](#)

外围环境不稳定，投资者心态较为谨慎，短期内铜价或将延续窄幅调整。

技术分析



点评：

右图为沪铜1202合约5分钟K线图。

日内期价跳空低开，运行于新纪元分水岭下方；潮起潮落指标早盘给出空头危险信号；必赢三线主力资金线盘中上穿零轴且运行于零轴上方，短期内期价或将延续弱势调整。

持仓分析

多头总持仓龙虎榜					空头总持仓龙虎榜			
会员号	会员名	多头持仓	增减		会员号	会员名	空头持仓	增减
1	49	金瑞期货	18025	2025	17	金川集团	13121	3202
2	96	南华期货	7973	1385	163	东证期货	11175	4500
3	47	迈科期货	7843	2863	88	上海东亚	7968	1855
4	178	江苏弘业	5808	959	148	中证期货	7724	1750
5	157	中国国际	5585	-721	139	中粮期货	6401	-398
6	240	广发期货	5337	1881	161	招商期货	5633	454
7	2	中钢期货	5295	2565	258	珠江期货	5442	1859
8	272	银河期货	4892	1116	37	经易期货	4732	-21
9	34	北京中期	3418	632	49	金瑞期货	4557	-1207
10	139	中粮期货	3407	565	77	新湖期货	4504	419

点评：

从沪铜前20位大户的多空总持仓量来看；多空双方均大幅增仓；多头排名第一的金瑞期货大幅增持多单，减持空单，空头总持仓大于多头总持仓，短期内期价延续弱势调整的可能性大。

11	277	一德期货	3195	84	9	五矿期货	3996	-1005
12	28	上海通联	3151	1301	2	中钢期货	3904	1629
13	336	安信期货	3104	-1147	103	浙江永安	3772	1599
14	299	华安期货	2849	996	48	长江期货	3763	1423
15	5	中信新际	2686	459	116	北京首创	3696	-640
16	59	瑞达期货	2680	781	137	宏源期货	3673	-89
17	103	浙江永安	2676	743	78	海通期货	2921	-1061
18	116	北京首创	2420	362	121	格林期货	2783	-160
19	25	上海金源	2406	1721	277	一德期货	2652	1211
20	328	天富期货	2375	854	240	广发期货	2618	1793
合计			95125	19424	合计		105035	17113

沪铅&沪锌

欧债再度承压 短期偏空思路操作

投资策略

中期策略

随着世界各国经济问题不断，与此同时解决手段有限，全球有望迎来新一轮货币宽松刺激政策，建议投资者中线可谨慎逢低建立多单。

短期策略

欧元区主权债务危机恐将继续恶化基本面承压，此外铅锌供过于求局面仍然存在，建议投资者短期偏空思路操作。

市场综述

周三欧元区债券收益率普遍上扬，欧元兑美元汇率跌至今年 1 月份以来的最低水平，美元指数攀升至 80.80，此外，惠誉下调了欧洲 5 家大型商业银行和银行集团评级，欧元区主权债务危机恐将继续恶化，早盘沪铅沪锌大幅低开，沪铅震荡走低，沪锌则形成超跌反弹，盘中冲高回落，未能弥补向下跳空缺口。主力合约 pb1201 以 15140 元/吨开盘，报收于 15055 元/吨，较上一交易日结算价下跌 1.99%，主力合约 zn1202 以 14485 元/吨开盘，报收于 14700 元/吨，较上一交易日结算价下跌 2.78%。

基本面信息

宏观信息：欧盟统计局(Eurostat)周三(12 月 14 日)公布，欧元区 10 月工业产出表现不及预期，年率增幅创 2009 年 12 月以来最低水平；汇丰(HSBC)周四(12 月 15 日)公布的中国 12 月汇丰制造业采购经理人指数(PMI)预览值为 49.0，虽然仍在荣枯分水岭线 50 下方，但较前值 47.7(终值)的 32 个月低位明显回升，显示中国制造业活动仍在收缩，但程度较上月好转。

铅锌及相关行业新闻：国际铅锌研究小组(ILZSG)周三公布的最新月度报告显示，2011 年前十个月全球铅市场供应过剩 15.9 万吨。最新数据显示，1-10 月，全球精炼铅消费量为 833.8 万吨，高于上年同期的 780.3 万吨。全球精炼铅产量为 849.7 万吨，上年同期为 786.6 万吨；国际铅锌研究小组(ILZSG)周三公布的最新月度报告显示，今年 1-10 月全球锌市场供应过剩 30.8 万吨。数据亦显示，2011 年 1-10 月全球精炼锌消费量为 1051.3 万吨，高于去年同期的 1038.2 万吨。同期全球精炼锌产量为 1082.1 万吨，上年同期为 1059.5 万吨。

金属分析师

甘宏亮

电话：023-67109158

执业证编号：F0273468

电子邮件：

markgan83@163.com

现货市场：铅现货市场上海金属网铅报价区间 15100-15200 元/吨，均价为 15150 元/吨，较上一交易日下跌 200 元/吨，升贴水：c40/b60。锌现货市场上海金属网锌报价区间 14650-14750 元/吨，均价为 14700 元/吨，较上一交易日下跌 300 元/吨，升贴水：c180/c80。

技术分析

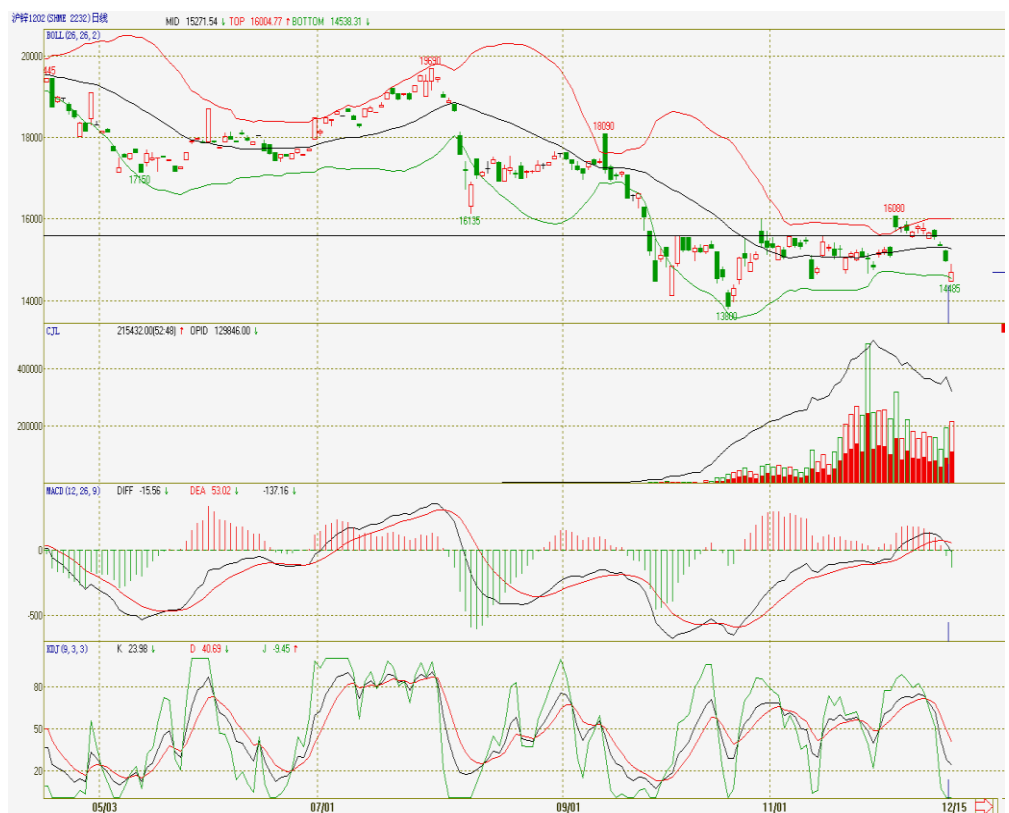
右图，文华软件沪铅主力pb1201 合约日 K 线图。

点评：今日沪铅日 K 线报收下影小阴线，期价大幅回落。5 日均线、10 日和 20 日均线均转头向下，60 日均线则继续走低。持仓量与昨日基本持平，成交量小幅回落，MACD 指标快线向下刺破慢线，但两线均位于零轴之上，KDJ 指标三线延续下行走势。综合分析，各技术指标走势偏弱，期价跳空向下突破 60 日均线，建议投资者短期偏空思路操作。



右图，文华软件沪锌主力zn1202 合约日 K 线图。

点评：今日沪锌日K线报收上影小阳线，但未能填补向下跳空缺口，期价大幅回落。5日均线、10日和20日均线均转头向下，60日均线则继续走低。持仓量小幅缩减，成交量则小幅增加，MACD指标快线向下刺破慢线，但两线均位于零轴之上，KDJ指标三线延续下行走势。综合分析，各技术指标走势偏弱，建议投资者短期偏空思路操作。



螺纹钢

4100一线支撑明显 或将延续窄幅震荡

投资策略

中期策略 中长线多单可继续谨慎持有。

短期策略 上有压力下有支撑，或将窄幅震荡，短线暂以观望为主。

市场综述

日内螺纹主力合约 1205 低开后，4100 一线支撑明显，盘中窄幅震荡，收于小阳线，最高点 4138 点，日跌幅为 0.6%。持仓量小幅增加 16158 手，成交量大幅增加，交投情绪回暖。期价跌破 BOLL 线中规，上方 4200 一线和均线系统的压力较大，KDJ 指标“死叉”后继续向下发散。

11 月全国粗钢产量年内首次同比下滑，或将提振期价；但是下游楼市需求依旧低迷，铁矿石价格稳中有跌，限制期价上行空间；外围环境不确定，投资者看法分歧，期价上有压力下有支撑，短期内或将延续区间震荡，建议短线以观望为主；中长线多单可继续谨慎持有。

基本面信息

汇丰控股和 Markit Economics 于 12 月 15 日最新公布的数据显示，12 月汇丰中国制造业采购经理指数(PMI)初值为 49，为两个月来最高，但仍反映出中国制造业的持续萎缩。上月汇丰中国制造业 PMI 为 47.7。

“新华-中国铁矿石价格指数”显示，截至 12 月 12 日，中国港口铁矿石库存(沿海 25 港口)为 9960 万吨，比上周(11 月 29 日至 12 月 5 日，下同)减少 75 万吨。中国进口品位 63.5%的铁矿石价格指数为 145，下降 2 个单位；58%品位的铁矿石价格指数为 119，与上周持平。

统计局公布的数据显示，11 月我国粗钢产量为 4988.3 万吨，同比下降 0.2%，这是 2010 年 10 月份以来，我国粗钢产量首次同比下降；日均粗钢产量为 166.27 万吨/天，环比下降 5.7%，连续 4 个月环比下降。11 月份我国铁矿石原矿产量达 1.26 亿吨，同比增长 34.9%。

11 月份，全国全社会用电量 3836 亿千瓦时，同比增长 9.91%。1-11 月，全国全社会用电量 42835 亿千瓦时，同比增长 11.85%，第一产业用电量 945 亿千瓦时，增长 3.77%；第二产业用电量 32065 亿千瓦时，增长 12.13%；第三产业用电量 4658 亿千瓦时，增长 13.74%；城乡居民生活用电量 5167 亿千瓦时，增长 10.05%。

中央经济工作会议12月12日至14日在北京举行。会议指出，要坚持房地产调控政策不动摇，促进房价合理回归，加快普通商品住房建设，扩大有效供给，促进房地产市场健康发展。

汇丰制造业 PMI 数据依然位于枯荣线以下，钢市需求面疲弱，基本面缺乏利好因素支撑，短期内弱势震荡局面难改。

金属分析师

尚甜甜

电话：0516-83831107

执业证编号：F0273466

电子邮件：

shangtiantian823@163.co

[m](#)

技术分析



点评：

右图为螺纹1205合约5分钟K线图。

日内期价低位震荡，运行于分水岭附近；潮起潮落指标盘尾给出多头危险信号；必赢三线主力资金线盘中运行于零轴上方，短期内期价或延续窄幅震荡。

持仓分析

交易品种：rb1205

交易日期：20111215

名次	会员简称	成交量	比上交易日增减	名次	会员简称	持买单量	比上交易日增减	名次	会员简称	持卖单量	比上交易日增减
1	浙江永安	38756	16847	1	中钢期货	32154	388	1	浙江永安	49301	4325
2	银河期货	31052	16756	2	银河期货	24250	783	2	国联期货	20789	-179
3	华泰长城	25895	17831	3	浙江永安	19392	355	3	海通期货	14378	-1879
4	国海良时	18874	15064	4	申万期货	18139	178	4	中钢期货	13391	-167
5	中融汇信	18704	3698	5	国泰君安	17546	351	5	中国国际	12632	-714
6	东兴期货	17652	11691	6	东吴期货	15428	564	6	上海中期	11381	286
7	海通期货	15261	2989	7	海通期货	12176	3124	7	国贸期货	10964	-2220
8	东吴期货	15092	6529	8	南华期货	11735	373	8	西部期货	10024	-94
9	汇鑫期货	14662	-40	9	上海大陆	8668	-801	9	南华期货	9922	-392
10	申万期货	14450	-2104	10	华元期货	8425	26	10	光大期货	9708	707
11	国泰君安	14154	8391	11	鲁证期货	8333	1729	11	东海期货	9597	96
12	广发期货	13524	3116	12	光大期货	6895	47	12	华泰长城	7785	5245
13	上海大陆	12634	6877	13	英大期货	6749	7	13	华创期货	7238	-487
14	南华期货	12571	3370	14	上海中期	6537	2326	14	银河期货	6477	-1991
15	北京中期	11450	-354	15	中国国际	5969	362	15	江苏弘业	5344	1061
16	徽商期货	10944	-775	16	道通期货	5869	1571	16	万达期货	5050	669
17	上海中期	10300	6562	17	国贸期货	5844	-183	17	鲁证期货	4834	64
18	浙江中大	10177	4165	18	华泰长城	5799	-3854	18	瑞达期货	4362	1042
19	民生期货	9980	4481	19	东证期货	5362	1102	19	冠通期货	4094	859
20	信达期货	9555	1863	20	金鹏期货	4723	-7	20	一德期货	4015	-370
合计		325687	126957			229993	8441			221286	5861

点评：

从1205合约排名前20位大户的多空持仓量来看，多空双方均小幅增仓，多头增仓力度较大，总持仓中多头持仓与空头持仓大约相当；成交量大幅增加，市场交投情绪回暖，期内期价或将窄幅震荡。

免责声明

本报告的信息来源于已公开的资料，我们力求但不保证这些信息的准确性、完整性或可靠性。报告内容仅供参考，报告中的信息或所表达观点不构成期货交易依据，新纪元期货有限公司不对因使用本报告的内容而引致的损失承担任何责任。投资者不应将本报告为作出投资决策的惟一参考因素，亦不应认为本报告可以取代自己的判断。在决定投资前，如有需要，投资者务必向咨询期货研究员并谨慎决策。

本报告旨在发送给新纪元期货有限公司的特定客户及其他专业人士。报告版权仅为新纪元期货有限公司所有，未经书面许可，任何机构和个人不得以任何形式翻版、复制和发布。如引用发布，需注明出处为新纪元期货有限公司研究所，且不得对本报告进行有悖原意的引用、删节和修改。

新纪元期货有限公司对于本免责声明条款具有修改权和最终解释权。

联系我们

总部

地址：江苏省徐州市淮海东路153号新纪元期货大厦

电话：0516-83831105 83831109

北京东四十条营业部

地址：北京市东城区东四十条 68 号平安发展大厦 407 室

电话：010-84261653

南京营业部

地址：南京市北门桥路 10 号 04 栋 3 楼

电话：025-84787997 84787998 84787999

广州营业部

地址：广州市越秀区东风东路 703 号粤剧院文化大楼 11 层

电话：020-87750882 87750827 87750826

苏州营业部

地址：苏州园区苏华路 2 号国际大厦六层

电话：0512-69560998 69560988

常州营业部

地址：江苏省常州市武进区延政中路 2 号世贸中心 B 栋 2008

电话：0519-88059972 0519-88059978

杭州营业部

地址：浙江省杭州市上城区江城路 889 号香榭商务大厦 7-E、F

电话：0571-56282606 0571-56282608

上海浦东南路营业部

地址：上海市浦东新区浦东南路 256 号 1905 室

电话：021-61017393

重庆营业部

地址：重庆市江北区西环路 8 号 B 幢 8-2、8-3、8-3A 号房

电话：023-67900698 023-67109158

全国统一客服热线：0516-83831105 83831109

欢迎访问我们的网站：<http://www.neweraqh.com.cn>