

金属期货日评

沪铜

沪锌沪铅

螺纹钢

品种聚焦●沪铜

信息截止至 2011 年 12 月 19 日 17 : 30

返回
顶端

沪铜

下方支撑明显 短期内或将延续震荡

投资策略

中期策略 中线多单可继续轻仓谨慎持有。

短期策略 上有压力下有支撑，维持震荡的可能性大。短线以观望为宜。

市场综述

日内沪铜主力1203合约小幅高开后震荡下行，53000一线支撑明显，午盘期价探底回升，收于带长下影线的小阴线。下降趋势线对期价支撑明显，日跌幅达0.37%，持仓量增加27992手，成交量大幅增加，MACD 指标死叉向下，绿色能量柱增加。

市场对欧债危机的担忧情绪并未消除，穆迪将比利时的本币和外币评级下调两个等级；惠誉将把法国的信用评级维持在 AAA 级别，但将其评级前景从稳定下调至负面，外围环境堪忧，美元上升空间已打开，铜价上行承压，LME 铜3月合约5日均线承压回落。预计短期内铜价弱勢局面难改，建议短线仍以观望为主。

基本面信息

中国有色金属行业协会副秘书长称，中国铜库存可能已经自2010年纪录高位的190万吨下滑。据上期所数据显示，其库存今年已经减少40%。

中国海关最新统计数字显示，2011年11月份我国废铜进口量为43万吨，1-11月为424万吨，与去年同期相比增加7.9%。；中国11月末锻造铜及铜材进口452,022吨，较10月的383,507吨增加17.9%。 中国11月铜进口量较10月的383,507吨增加17.9%，至452,022吨，创2010年3月以来最高位水平。

金属分析师

尚甜甜

电话：0516-83831107

执业证编号：F0273466

电子邮件：

[shangyantian823@163](mailto:shangyantian823@163.com)

[.com](http://www.nera.com)

现货方面，12月19日上海金属网铜报价54200-54650元/吨，较16日下跌100元/吨，相对沪铜现货月卖盘升贴水为：b50/b200。

库存方面，伦敦金属交易所19日铜库存减少7,300吨至373,950吨；上海期货交易所19日指定仓库期货仓单为16078吨，与上周五持平。

美国商务部12月9日公布数据显示，美国10月阴极铜出口量365,476千克，较上月下滑7.9%，9月为396,989千克，较2010年同期下滑22.6%，2010年同期为471,910千克。美国1-10月阴极铜出口量总计为13,409,607千克。美国10月阴极铜进口量为45,746,676千克，较上月下降27.7%，9月为63,243,808千克，较2010年同期增加18.2%，2010年同期为38,715,213千克，美国1-10月阴极铜进口量总计为535,670,130千克。

欧元区问题短期内难以解决，经济衰退的可能性大。投资者心态较为谨慎，短期内铜价或将延续窄幅调整。

技术分析



点评：

右图为沪铜1203合约5分钟K线图。

日内期价早盘震荡下行，探底回升；潮起潮落指标早盘给出空头危险信号；必赢三线主力资金线盘中下穿零轴且运行于零轴下方，短期内期价或将延续弱势调整。

持仓分析

交易品种：cu1203

交易日期：20111219

名次	会员简称	成交量	比上交易日增减	名次	会员简称	持买单量	比上交易日增减	名次	会员简称	持卖单量	比上交易日增减
1	中融汇信	23421	-417	1	金瑞期货	6665	1410	1	金川集团	5887	40
2	中证期货	20795	6029	2	广发期货	5329	856	2	中证期货	5418	-1338
3	申万期货	19092	39	3	中钢期货	5172	324	3	上海东亚	4516	735
4	北京中期	16863	3451	4	迈科期货	4697	333	4	东证期货	4501	-442
5	徽商期货	14127	5060	5	江苏弘业	4002	139	5	浙江永安	4369	2475
6	浙江永安	13885	3923	6	南华期货	3887	284	6	北京中期	3894	2056
7	广发期货	13247	-2294	7	天富期货	3069	368	7	长江期货	3761	-70
8	海通期货	13100	2399	8	银河期货	3038	223	8	新湖期货	3593	25
9	安粮期货	12848	5139	9	上海中期	2626	307	9	宏源期货	3571	6
10	江苏弘业	11662	437	10	中信新际	2503	366	10	金瑞期货	3339	1968
11	上海大陆	11119	7347	11	北京中期	2427	135	11	海通期货	3322	680
12	南华期货	11070	1964	12	经易期货	2317	305	12	国泰君安	3301	1793
13	国泰君安	10261	2203	13	浙江永安	2314	-1220	13	成都倍特	2941	32
14	银河期货	9544	835	14	鲁证期货	2179	784	14	迈科期货	2418	-62
15	光大期货	9457	3205	15	中证期货	2129	1167	15	珠江期货	2394	-511
16	上海中期	9244	3966	16	成都倍特	2097	580	16	英大期货	2317	113
17	浙商期货	9224	-3050	17	中国国际	2086	538	17	金元期货	2231	2069
18	浙江新华	9106	2382	18	海通期货	2053	266	18	申万期货	1955	1019
19	华元期货	9087	3134	19	东海期货	2005	80	19	经易期货	1908	119
20	中国国际	9013	2977	20	上海通联	1907	12	20	南华期货	1874	-16
合计		256165	48729			62502	7297			67510	10691

点评：

从沪铜1203合约前20位大户的多空总持仓量来看：多空双方均小幅增仓，空头总持仓大于多头总持仓，短期内期价延续弱势震荡的可能性大。

沪铅&沪锌

欧债再度承压 短期偏空思路操作

投资策略

中期策略 欧元区主权债务危机恐将继续恶化，中线偏空思路操作。

短期策略 欧元区主权债务危机恐将继续恶化基本面承压，此外铅锌供过于求局面仍然存在，建议投资者短期偏空思路操作。

市场综述

今日沪铅沪锌主力走势基本一致，早盘均小幅低开，随即大幅走低并企稳，午后出现一波快速拉升，但未能形成反弹，终承压回落。标普评级机构警告称德国等欧元区国家都存在经济衰退风险、惠誉暗示可能下调 6 个欧元区国家的评级，投资者情绪将进一步经受考验。技术上沪铅沪锌主力均弱势运行于均线系统下方，短期承压较重。主力合约 pb1202 以 15205 元/吨开盘，报收于 15100 元/吨，较上一交易日结算价下跌 0.46%，主力合约 zn1203 以 14860 元/吨开盘，报收于 14785 元/吨，较上一交易日结算价下跌 0.50%。

基本面信息

宏观信息：美国劳工部(Department of Labor)周五(12 月 16 日)公布，美国 11 月消费者物价指数(CPI)月率未如预期般出现上升，由于汽油价格再次大幅下滑，能源价格连续第二个月下降，抵消了食品价格小幅上涨的影响；周一(12 月 19 日)援引中国社会科学院金融研究所所长王国刚的话称，2012 年中国国内生产总值(GDP)增速可能在 8.5%左右。

铅锌及相关行业新闻：Dugald River 项目资金获批，五矿锌采储量增一倍。近日，五矿资源有限公司发布公告称，董事会已批准 Dugald River 项目下一开发阶段 1.57 亿澳元的开支。此开发阶段完成后，公司将考虑最终批准项目施工。五矿预计 Dugald River 锌矿每年最多能生产大约 20 万吨锌精矿，有潜力取代 Century 近半数的锌矿产量。6 月底止，将 Dugald River 纳入估计范围后，五矿资源锌采储量增幅达 104%；日本三井金属矿业公司(Mitsui Mining & Smelting Co.)周一称，下调其锌的销售价格 5,000 日圆至每吨 190,000 日圆。12 月锌的平均销售价格将为 197,100 日圆。

现货市场：铅现货市场上海金属网铅报价区间 15100-15200 元/吨，均价为 15150 元/吨，较上一交易日下跌 50 元/吨，升贴水：b20/b120。锌现货市场上海金属网锌报价区间 14550-14650 元/吨，均价为 14600 元/吨，较上一交易日下跌 150 元/吨，升贴水：c130/c30。

金属分析师

甘宏亮

电话：023-67109158

执业证编号：F0273468

电子邮件：

markgan83@163.com

技术分析

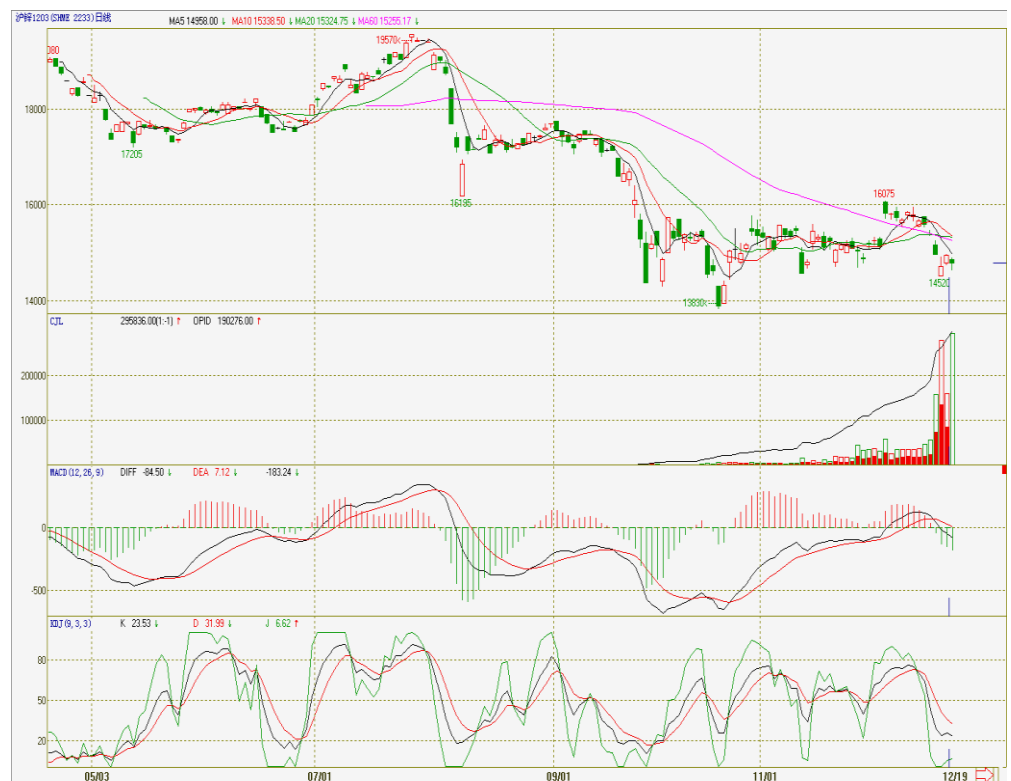
右图，文华软件沪铅主力pb1202合约日K线图。

点评：今日沪铅日K线报收上下影小阴线，期价小幅回落。5日均线均线小幅下行，10日和20日均线维持横走。持仓量成交量均有所增加，MACD指标快线慢线粘合横走于零轴下方，KDJ指标三线也形成粘合状，并有下行趋向。综合分析，各技术指标走势偏弱，期价增仓放量下行，走势较为疲弱，建议投资者短期偏空思路操作。



右图，文华软件沪锌主力zn1203合约日K线图。

点评：今日沪锌日K线报收长下影小阴线，期价小幅回落。5日均线、10日以及60日均线维持下行，20日均线维持横走。持仓量成交量均有所增加，MACD指标快线慢线继续下行，绿色能量柱有所增长，KDJ指标三线重回下降趋势。综合分析，各技术指标走势偏弱，期价增仓放量下行，走势较为疲弱，建议投资者短期偏空思路操作。



螺纹钢

期价60日均线承压回落 窄幅震荡局面未改

投资策略

中期策略 中长线多单可继续谨慎持有。

短期策略 上有压力下有支撑，或将窄幅震荡，短线暂以观望为主。

市场综述

日内螺纹主力 1205 合约 60 日均线承压回落，下方支撑明显，盘中窄幅震荡，收于小阴线，最高点 4190 点。持仓量减少 22020 手，成交量小幅萎缩，交投清淡。BOLL 线中规对期价支撑明显，上方 4200 一线和 60 日均线的压力较大。

11 月全国粗钢产量年内首次同比下滑，但提振有限。下游楼市需求依旧低迷，铁矿石价格出现松动；外围环境不确定，投资者看法分歧，期价上有压力下有支撑，短期内或将延续区间震荡，建议短线以观望为主；中长线多单可继续谨慎持有。

基本面信息

最新数据显示，在 70 个指标城市中，11 月房价环比平均出现了下调，但是也明显的出现了跌幅不同的现象，其中限购最严格的一线城市环比下调幅度较大。中原地产统计显示，环比房价下降超过 0.5 的 6 个城市中全部为限购城市(沈阳、宁波、南昌、无锡、徐州、南京)，限购的 40 个城市中有 30 个城市出现了房价环比下调，7 个城市房价停涨。

统计局公布的数据显示，11 月我国粗钢产量为 4988.3 万吨，同比下降 0.2%，这是 2010 年 10 月份以来，我国粗钢产量首次同比下降；日均粗钢产量为 166.27 万吨/天，环比下降 5.7%，连续 4 个月环比下降。11 月份我国铁矿石原矿产量达 1.26 亿吨，同比增长 34.9%。

综合媒体 12 月 19 日消息，日本钢铁联盟称，日本 11 月粗钢产量同比减少 3.20%至 870 万吨，经季节调整后的产量较 10 月减少 8.30%。

国家发展和改革委员会主任张平16日表示，明年发展改革系统要会同有关部门编制实施好“十二五”住房保障规划，扎实推进保障性安居工程建设。还同时强调，明年要巩固和扩大房地产市场调控成果，继续严格执行抑制投机、投资性需求的政策措施，鼓励支持中小户型、中低价位的普通商品房建设，促进房地产市场健康发展。

房价下跌，钢市需求面疲弱，基本面缺乏利好因素支撑，短期内弱势震荡局面难改。

金属分析师

尚甜甜

电话：0516-83831107

执业证编号：F0273466

电子邮件：

[shangtiantian823@163](mailto:shangtiantian823@163.com)

[.com](http://www.nera.com)

技术分析



点评：

右图为螺纹1205合约5分钟K线图。

日内期价弱勢震蕩，运行于分水岭附近；潮起潮落指标盘尾给出多头危险信号；必赢三线主力资金线盘中下穿零轴，短期内期价或延续窄幅震蕩。

持仓分析

交易品种：rb1205

交易日期：20111219

名次	会员简称	成交量	比上交易日增减	名次	会员简称	持买单量	比上交易日增减	名次	会员简称	持卖单量	比上交易日增减
1	浙江永安	40903	-18590	1	中钢期货	27174	931	1	浙江永安	54514	4615
2	银河期货	24552	-1947	2	银河期货	24458	42	2	国联期货	23499	-111
3	国泰君安	24398	10440	3	浙江永安	23347	-16760	3	中钢期货	13707	457
4	海通期货	20685	-4190	4	国泰君安	18805	2567	4	中国国际	13465	-50
5	中国国际	20059	3725	5	申万期货	17395	234	5	海通期货	13460	234
6	申万期货	18945	2415	6	东吴期货	11693	244	6	国贸期货	10495	-132
7	中融汇信	18919	-1979	7	南华期货	10613	664	7	西部期货	10207	-23
8	汇鑫期货	17524	1915	8	海通期货	8976	-1833	8	光大期货	9006	93
9	华泰长城	14897	-9615	9	华泰长城	8631	409	9	南华期货	8639	-500
10	宝城期货	14496	7720	10	华元期货	8627	210	10	银河期货	7916	-3112
11	东吴期货	14370	386	11	鲁证期货	8600	572	11	上海大陆	7362	-3392
12	北京中期	14234	-2218	12	上海大陆	7116	6389	12	华创期货	6648	-3293
13	华元期货	13889	4893	13	英大期货	6761	-658	13	瑞达期货	6276	84
14	上海大陆	12761	-8975	14	光大期货	6576	54	14	中粮期货	6200	3246
15	国海良时	12756	-9704	15	中国国际	6103	-5277	15	国泰君安	5163	1331
16	广发期货	11970	-3968	16	国贸期货	5551	344	16	华联期货	5147	-133
17	东兴期货	11184	2567	17	金鹏期货	4836	-4	17	国海良时	5117	-38
18	南华期货	10912	-10347	18	东证期货	4496	-638	18	万达期货	5046	-1191
19	国投期货	10859	3671	19	兴业期货	4451	2642	19	一德期货	4849	-169
20	徽商期货	10564	-2595	20	中粮期货	4428	-111	20	江苏弘业	4825	-1310
合计		338877	-36396			218637	-9979			221541	-3394

点评：

从1205合约排名前20位大户的多空持仓量来看，多空双方均小幅减仓，前期盈利较好的浙江永安期货日内减持16760手多单，增持4000多手空单。总持仓中多头持仓与空头持仓大约相当；成交量大幅萎缩，市场交投清淡，期内期价或将窄幅震蕩。

免责声明

本报告的信息来源于已公开的资料，我们力求但不保证这些信息的准确性、完整性或可靠性。报告内容仅供参考，报告中的信息或所表达观点不构成期货交易依据，新纪元期货有限公司不对因使用本报告的内容而引致的损失承担任何责任。投资者不应将本报告为作出投资决策的惟一参考因素，亦不应认为本报告可以取代自己的判断。在决定投资前，如有需要，投资者务必向咨询期货研究员并谨慎决策。

本报告旨在发送给新纪元期货有限公司的特定客户及其他专业人士。报告版权仅为新纪元期货有限公司所有，未经书面许可，任何机构和个人不得以任何形式翻版、复制和发布。如引用发布，需注明出处为新纪元期货有限公司研究所，且不得对本报告进行有悖原意的引用、删节和修改。

新纪元期货有限公司对于本免责声明条款具有修改权和最终解释权。

联系我们

总部

地址：江苏省徐州市淮海东路153号新纪元期货大厦

电话：0516-83831105 83831109

北京东四十条营业部

地址：北京市东城区东四十条 68 号平安发展大厦 407 室

电话：010-84261653

南京营业部

地址：南京市北门桥路 10 号 04 栋 3 楼

电话：025-84787997 84787998 84787999

广州营业部

地址：广州市越秀区东风东路 703 号粤剧院文化大楼 11 层

电话：020-87750882 87750827 87750826

苏州营业部

地址：苏州园区苏华路 2 号国际大厦六层

电话：0512-69560998 69560988

常州营业部

地址：江苏省常州市武进区延政中路 2 号世贸中心 B 栋 2008

电话：0519-88059972 0519-88059978

杭州营业部

地址：浙江省杭州市上城区江城路 889 号香榭商务大厦 7-E、F

电话：0571-56282606 0571-56282608

上海浦东南路营业部

地址：上海市浦东新区浦东南路 256 号 1905 室

电话：021-61017393

重庆营业部

地址：重庆市江北区西环路 8 号 B 幢 8-2、8-3、8-3A 号房

电话：023-67900698 023-67109158

全国统一客服热线：0516-83831105 83831109

欢迎访问我们的网站：<http://www.neweraqh.com.cn>