

金属期货日评

沪铜

沪锌沪铅

螺纹钢

品种聚焦●沪铜

信息截止至 2011 年 12 月 22 日 17 : 30

返回  
顶端

沪铜

期价站稳5日均线 短多继续谨慎持有

投资策略

**中期策略** 中线多单可继续轻仓谨慎持有。

**短期策略** 底部支撑明显，短多继续谨慎持有。

市场综述

日内沪铜主力1203合约早盘探底回升，午盘震荡上行。5日均线对期价支撑明显，日涨幅达0.61%，持仓量小幅减少2660手，成交量较大幅度增加，KDJ指标“金叉”向上。

欧央行史上首次向银行标售紧急3年期贷款，一度提振市场，之后因此举表明银行业的资金需求十分严重，而且多数银行拒绝透露所获资金的配置，而如果这些资金不用于购买主权债券，则无助于缓解主权债务危机，乐观情绪消退。日内美元指数弱势震荡，LME铜3月合约小幅上扬，预计短期内沪铜期价延续反弹的可能性大，短多继续谨慎持有。

基本面信息

中国海关总署21日公布的数据显示，11月精炼铜进口较上月增加16.5%至343,926吨，为历史第二高水平，史上最高是在2009年6月创下的378,943吨。

中国海关最新统计数字显示，2011年11月份我国废铜进口量为43万吨，1-11月为424万吨，与去年同期相比增加7.9%；中国11月末锻造铜及铜材进口452,022吨，较10月的383,507吨增加17.9%。中国11月铜进口量较10月的383,507吨增加17.9%，至452,022吨，创2010年3月以来最高位水平。

现货方面，12月22日上海金属网铜报价54900-55200元/吨，较21日下跌100元/吨，相对沪铜现货月卖盘升贴水为：c100/level。

库存方面，伦敦金属交易所22日铜库存增加650吨至371,950吨；上海期货交易所22日指定仓库期货仓单较21日增加867吨至11003吨。

日本铜和黄铜协会称，因芯片和电子行业需求迟滞，该国11月季调后压延铜制品产量较上年同期大幅下滑10.4%至65,030吨。

智利全国矿业协会(National Mining Society, Sonami)的主席 Alberto Salas 12月20日称，预计该国2012年铜产量料为570万吨。

俄罗斯联邦统计局12月20日公布，1-11月铜产量同比增0.5%，11月铜产量同比降2%，环比降9.7%。

墨西哥国家统计局称，因该国最大铜矿卡纳内阿(Cananea)铜矿在关闭长达三年之久后重新投产，墨西哥今年铜产量锐增，10月铜产量同比猛增126%至37,357吨。

最新罢工消息：一位工会领导人12月20日称，因该公司未履行其承诺，智利

金属分析师

尚甜甜

电话：0516-83831107

执业证编号：F0273466

电子邮件：

[shangyantian823@163](mailto:shangyantian823@163.com)

[.com](http://www.163.com)

国家铜业公司（Codelco）的合同工威胁将在未来几日举行罢工。

短期内欧元区问题无恶化迹象，市场心态维稳，短期内铜价延续反弹的可能性大。

### 技术分析



**点评：**

右图为沪铜1203合约5分钟 K 线图。

日内期价震荡上行；潮起潮落指标尾盘给出多头危险信号；必赢三线主力资金线盘尾上穿零轴，期价维稳5日均线，短线期价或将延续反弹。

### 持仓分析

交易品种：cu1203

交易日期：20111222

| 名次 | 会员简称 | 成交量    | 比上交易日增减 | 名次 | 会员简称 | 持买单量  | 比上交易日增减 | 名次 | 会员简称 | 持卖单量  | 比上交易日增减 |
|----|------|--------|---------|----|------|-------|---------|----|------|-------|---------|
| 1  | 中融汇信 | 18140  | 5726    | 1  | 金瑞期货 | 8531  | 401     | 1  | 中证期货 | 5334  | -281    |
| 2  | 中证期货 | 17541  | 2046    | 2  | 中钢期货 | 5526  | 170     | 2  | 金川集团 | 4960  | -127    |
| 3  | 北京中期 | 14834  | 2524    | 3  | 南华期货 | 3926  | -289    | 3  | 长江期货 | 4216  | 241     |
| 4  | 申万期货 | 14274  | -32     | 4  | 广发期货 | 3277  | -1340   | 4  | 东证期货 | 3771  | 428     |
| 5  | 广发期货 | 11713  | 2792    | 5  | 中信新际 | 2992  | 173     | 5  | 海通期货 | 3500  | 430     |
| 6  | 江苏弘业 | 11086  | 2667    | 6  | 天富期货 | 2963  | -133    | 6  | 成都倍特 | 3353  | 444     |
| 7  | 海通期货 | 10997  | 2217    | 7  | 上海中期 | 2738  | 181     | 7  | 珠江期货 | 3333  | 151     |
| 8  | 华泰长城 | 10709  | 4910    | 8  | 银河期货 | 2634  | -242    | 8  | 金瑞期货 | 3320  | 90      |
| 9  | 浙江永安 | 10635  | 3772    | 9  | 江苏弘业 | 2508  | -249    | 9  | 宏源期货 | 3270  | -564    |
| 10 | 华元期货 | 10202  | -2739   | 10 | 东证期货 | 2486  | -56     | 10 | 中粮期货 | 3174  | 47      |
| 11 | 银河期货 | 10189  | 2791    | 11 | 北京中期 | 2463  |         | 11 | 招商期货 | 3070  | -27     |
| 12 | 浙江新华 | 9960   | 3175    | 12 | 国泰君安 | 2447  | 47      | 12 | 格林期货 | 2611  | 1397    |
| 13 | 徽商期货 | 9662   | 2215    | 13 | 浙江永安 | 2427  | -181    | 13 | 申万期货 | 2482  | 423     |
| 14 | 光大期货 | 9084   | 3011    | 14 | 鲁证期货 | 2381  | 13      | 14 | 浙江永安 | 2415  | -1076   |
| 15 | 冠通期货 | 8975   | 4203    | 15 | 中国国际 | 2355  | 906     | 15 | 英大期货 | 2365  | 7       |
| 16 | 万达期货 | 8918   | 2954    | 16 | 经易期货 | 2345  | -273    | 16 | 中国国际 | 2037  | 279     |
| 17 | 国海良时 | 8704   | 3983    | 17 | 上海通联 | 2288  | 17      | 17 | 国泰君安 | 2017  | -35     |
| 18 | 中国国际 | 8681   | 2125    | 18 | 成都倍特 | 2241  | 210     | 18 | 经易期货 | 2006  | 114     |
| 19 | 上海中期 | 8448   | 2721    | 19 | 中粮期货 | 2028  | -66     | 19 | 南华期货 | 1995  | 21      |
| 20 | 南华期货 | 8244   | -110    | 20 | 迈科期货 | 2022  | 83      | 20 | 银河期货 | 1870  | 153     |
| 合计 |      | 220996 | 50961   |    |      | 60578 | -617    |    |      | 61099 | 2115    |

**点评：**

从沪铜1203合约前20位大户的多空总持仓量来看：多头小幅减仓，空头小幅增仓；多头排名第一的金瑞期货增持多单力度较大；短期内期价延续反弹的可能性大。

## 沪铅&沪锌

### 铅锌期价区间整理 短期多单谨慎持有

#### 投资策略

**中期策略** 欧元区主权债务危机恐将继续恶化，中线偏空思路操作。

**短期策略** 近几日铅锌期价连续窄幅震荡，基本维持横走态势，其中沪铅主力成交量维持低位交投气氛不活跃，观望气氛较浓，沪锌主力的则相对较好，但多空双方相持不下。整体来看沪铅沪锌主力走势仍旧偏弱，建议投资者以观望为主，多单谨慎持有。

#### 市场综述

今日沪铅沪锌主力走势基本一致，早盘小幅低开，随即迅速探底，日内震荡走高，期价维持窄幅震荡格局。主力合约 pb1202 以 15120 元/吨开盘，报收于 15180 元/吨，较上一交易日结算价下跌 0.13%，主力合约 zn1203 以 14845 元/吨开盘，报收于 14865 元/吨，较上一交易日结算价下跌 0.34%。

#### 基本面信息

**宏观信息：**美国全国地产经纪商协会(National Association of Realtors, 简称 NAR)周三(12 月 21 日)公布，经季节因素调整后，美国 11 月份成屋销售月比上升 4%，折合成年率为 442 万套；欧盟委员会(European Commission)周三公布的月度调查初步数据显示，12 月份欧元区消费者信心从 11 月份的 20.4 降至 21.2，连续第六个月下降。

**铅锌及相关行业新闻：**环境保护部部长周生贤 12 月 21 日在全国环境保护工作会议上表示，2012 年要全力做好重金属污染防治工作，将加快实施《重金属污染综合防治“十二五”规划》，对重点防控地区、行业和企业，进行集中治理。对有色金属矿采选冶炼业、含铅蓄电池业、皮革及其制品业进行风险排查，妥善处理解决铬渣堆存等重金属污染历史遗留问题。严格落实各项防治要求，对达不到要求的企业，一律停产整顿，直至关闭取缔；2011 原生铅冶炼企业开工率走低。年内铅价及需求均现低迷，原生铅冶炼企业检修时间拉长，开工率较低。2011 年国内原生铅冶炼企业开工率波动于 56-70%之间，较 2010 年整体有所下降。

**现货市场：**铅现货市场上海金属网铅报价区间 15150-15250 元/吨，均价为 15200 元/吨，较上一交易日下跌 50 元/吨，升贴水：c60/b40。锌现货市场上海金属网锌报价区间 14650-14750 元/吨，均价为 14700 元/吨，较上一交易日下跌 50 元/吨，升贴水：c200/100。

## 金属分析师

甘宏亮

电话：023-67109158

执业证编号：F0273468

电子邮件：

markgan83@163.com

#### 技术分析

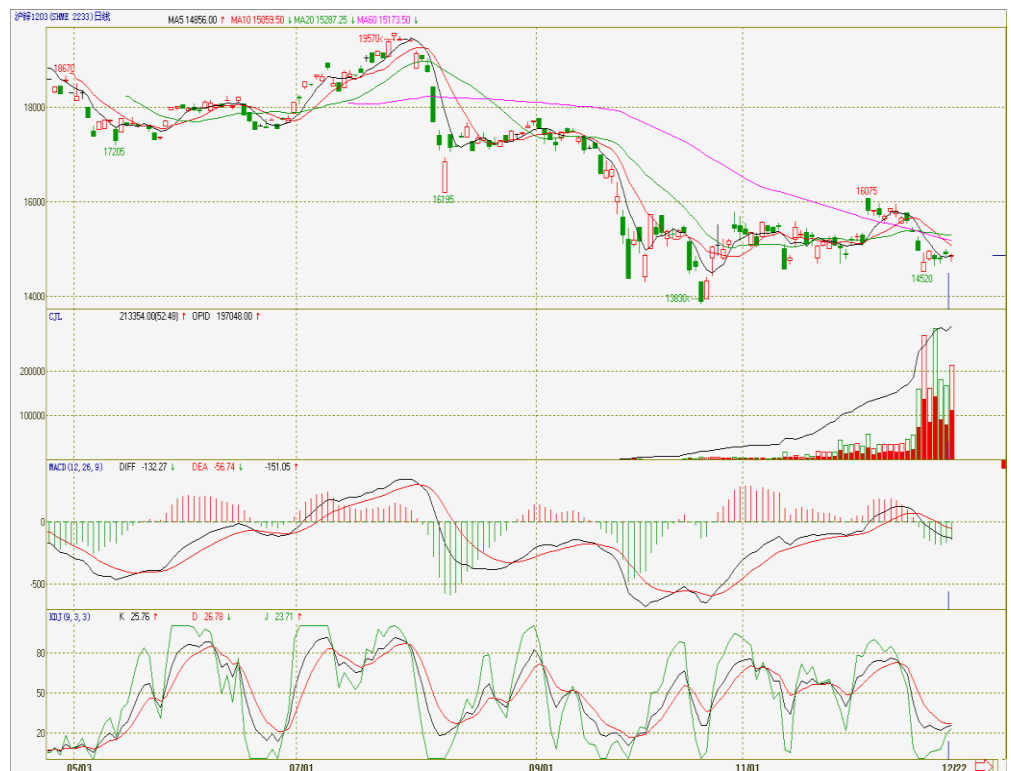
右图，文华软件沪铅主力pb1202 合约日 K 线图。

**点评：**今日沪铅日 K 线报收小阳线。5 日、10 日和 20 日均线均维持横走。持仓量小幅增加，成交量维持低位。MACD 指标快线慢线粘合横走于零轴下方。KDJ 指标三线缓步上行。综合分析，各技术指标指示性不强，期价上行乏力，建议投资者多单谨慎持有。



右图，文华软件沪锌主力zn1203 合约日 K 线图。

**点评：**今日沪锌日K线报收十字星。5日均线维持横走，10日、和60日均线维持下行，20日均线维持横走。持仓量成交量小幅增加。MACD指标快线慢线继续下行，绿色能量柱小幅缩减。KDJ指标三线转为向上。综合分析，各技术指标指示性不强，期价上涨乏力，建议投资者多单谨慎持有。





## 螺纹钢

### 技术面支撑明显 筑底反弹的可能性增加

#### 投资策略

**中期策略** 中长线多单可继续谨慎持有。

**短期策略** 期价站上4200一线，底部支撑明显，维稳后短多轻仓介入。

#### 市场综述

日内螺纹主力 1205 合约震荡上行，维稳于均线系统上方，尾盘站上 4200 一线，收于小阳线，最高点 4208 点。持仓量小幅增加 4190 手，成交量与 21 日持平。均线系统与 BOLL 线中规对期价支撑明显。

12 月上旬 7 家重点钢铁企业钢材日均销量环比 11 月下旬下降，铁矿石价格有止跌企稳迹象；楼市限购延续，下游楼市需求依旧低迷；期价底部支撑明显，筑底反弹的可能性增加，若站稳 4200 一线，短多轻仓介入；中长线多单可继续谨慎持有。

#### 基本信息

最新数据显示，12月上旬7家重点钢铁企业钢材日均销量102.20万吨，环比11月下旬152.2万吨下降46.20万吨或30.36%，比2010年平均水平115.52万吨低8.25%。

最新数据显示，在 70 个指标城市中，11 月房价环比平均出现了下调，但是也明显的出现了跌幅不同的现象，其中限购最严格的一线城市环比下调幅度较大。中原地产统计显示，环比房价下降超过 0.5 的 6 个城市中全部为限购城市(沈阳、宁波、南昌、无锡、徐州、南京)，限购的 40 个城市中有 30 个城市出现了房价环比下调，7 个城市房价停涨。

国际钢铁协会(World Steel Association)12月20日公布的数据显示，因受欧债危机影响经济成长前景忧虑，消费商削减库存水平的影响，11月钢厂产能利用率下滑至73.4%，较10月下滑2.8%，较上年同期减少2.6%，下滑至两年来的最低水平。

“新华—中国铁矿石价格指数”显示，截至 12 月 19 日，中国港口铁矿石库存(沿海 25 港口)为 9799 万吨，比上周(12 月 6 日至 12 日，下同)减少 161 万吨。中国进口品位 63.5%的铁矿石价格指数为 139，下降 6 个单位;58%品位的铁矿石价格指数为 117，下降 2 个单位。

日本钢铁联盟20日发表的统计表明，因日元升值及亚洲钢铁市场需求恶化，预计日本2011年粗钢生产量约为1.05万吨-1.06亿吨，同比下降5%。

11月房价下跌，钢市需求面疲弱；铁矿石价格有止跌回升迹象，2月上旬7家重点钢铁企业钢材日均销量环比11月下旬下降，外围环境维稳的情况下期价或将反弹。

## 金属分析师

### 尚甜甜

电话：0516-83831107

执业证编号：F0273466

电子邮件：

[shangtiantian823@163](mailto:shangtiantian823@163.com)

[.com](http://www.nera.com)

## 技术分析



### 点评:

右图为螺纹1205合约5分钟K线图。

日内期价震荡上行,盘中上穿新纪元分水岭;潮起潮落指标盘尾给出多头危险信号;必赢三线主力资金线盘中上穿零轴,短期内期价或将筑底反弹。

## 持仓分析

交易品种: rb1205

交易日期: 20111222

| 名次 | 会员简称 | 成交量    | 比上交易日增减 | 名次 | 会员简称 | 持买单量   | 比上交易日增减 | 名次 | 会员简称 | 持卖单量   | 比上交易日增减 |
|----|------|--------|---------|----|------|--------|---------|----|------|--------|---------|
| 1  | 浙江永安 | 28545  | 7892    | 1  | 银河期货 | 31556  | -118    | 1  | 浙江永安 | 55256  | -1550   |
| 2  | 申万期货 | 17567  | 1895    | 2  | 中钢期货 | 29639  | 557     | 2  | 国联期货 | 24128  | 1293    |
| 3  | 汇鑫期货 | 16289  | 6040    | 3  | 国泰君安 | 25077  | 1140    | 3  | 中钢期货 | 14268  | 803     |
| 4  | 中国国际 | 15996  | 4652    | 4  | 浙江永安 | 22293  | 359     | 4  | 海通期货 | 13594  | -1829   |
| 5  | 中融汇信 | 14597  | -14     | 5  | 申万期货 | 16644  | -12     | 5  | 中国国际 | 13328  | 548     |
| 6  | 国海良时 | 13597  | 4295    | 6  | 南华期货 | 11334  | -625    | 6  | 国贸期货 | 10396  | 77      |
| 7  | 南华期货 | 12994  | 3196    | 7  | 海通期货 | 10904  | 139     | 7  | 西部期货 | 10120  | 2       |
| 8  | 海通期货 | 12664  | -9343   | 8  | 上海大陆 | 10835  | 84      | 8  | 银河期货 | 7859   | 129     |
| 9  | 广发期货 | 12292  | -2950   | 9  | 东吴期货 | 9828   | -1122   | 9  | 华创期货 | 7465   | 804     |
| 10 | 北京中期 | 11947  | -82     | 10 | 华泰长城 | 9618   | 7       | 10 | 南华期货 | 7192   | -2297   |
| 11 | 银建期货 | 11781  | 10360   | 11 | 华元期货 | 8944   | 320     | 11 | 国海良时 | 6643   | 714     |
| 12 | 中钢期货 | 11072  | 1752    | 12 | 中国国际 | 6540   | -198    | 12 | 一德期货 | 6157   | 938     |
| 13 | 国泰君安 | 10842  | -10005  | 13 | 光大期货 | 6351   | 75      | 13 | 鲁证期货 | 6088   | 1502    |
| 14 | 银河期货 | 10825  | -12150  | 14 | 中粮期货 | 5158   | 486     | 14 | 江苏弘业 | 6018   | 1151    |
| 15 | 华元期货 | 10747  | 3420    | 15 | 英大期货 | 5079   | -1506   | 15 | 瑞达期货 | 5836   | -1918   |
| 16 | 鲁证期货 | 10639  | 1186    | 16 | 国贸期货 | 4882   | -589    | 16 | 中粮期货 | 5799   | -244    |
| 17 | 万达期货 | 10372  | 2132    | 17 | 金鹏期货 | 4873   | -16     | 17 | 万达期货 | 5615   | 394     |
| 18 | 东吴期货 | 10195  | -400    | 18 | 海航东银 | 4851   | 2066    | 18 | 光大期货 | 5496   | -1993   |
| 19 | 华泰长城 | 9818   | 2147    | 19 | 上海中期 | 4735   | 364     | 19 | 华联期货 | 5474   | 275     |
| 20 | 宝城期货 | 8574   | 119     | 20 | 鲁证期货 | 4340   | -2495   | 20 | 国泰君安 | 4732   | 304     |
| 合计 |      | 261353 | 14142   |    |      | 233481 | -1084   |    |      | 221464 | -897    |

### 点评:

从1205合约排名前20位大户的多空持仓量来看,多空双方均小幅减仓;总持仓中多头持仓大于空头持仓,成交量小幅增加,市场交投回暖,期内期价筑底反弹的可能性增加。

## 免责声明

本报告的信息来源于已公开的资料，我们力求但不保证这些信息的准确性、完整性或可靠性。报告内容仅供参考，报告中的信息或所表达观点不构成期货交易依据，新纪元期货有限公司不对因使用本报告的内容而引致的损失承担任何责任。投资者不应将本报告为作出投资决策的惟一参考因素，亦不应认为本报告可以取代自己的判断。在决定投资前，如有需要，投资者务必向咨询期货研究员并谨慎决策。

本报告旨在发送给新纪元期货有限公司的特定客户及其他专业人士。报告版权仅为新纪元期货有限公司所有，未经书面许可，任何机构和个人不得以任何形式翻版、复制和发布。如引用发布，需注明出处为新纪元期货有限公司研究所，且不得对本报告进行有悖原意的引用、删节和修改。

新纪元期货有限公司对于本免责声明条款具有修改权和最终解释权。

## 联系我们

### 总部

地址：江苏省徐州市淮海东路153号新纪元期货大厦

电话：0516-83831105 83831109

### 北京东四十条营业部

地址：北京市东城区东四十条 68 号平安发展大厦 407 室

电话：010-84261653

### 南京营业部

地址：南京市北门桥路 10 号 04 栋 3 楼

电话：025-84787997 84787998 84787999

### 广州营业部

地址：广州市越秀区东风东路 703 号粤剧院文化大楼 11 层

电话：020-87750882 87750827 87750826

### 苏州营业部

地址：苏州园区苏华路 2 号国际大厦六层

电话：0512-69560998 69560988

### 常州营业部

地址：江苏省常州市武进区延政中路 2 号世贸中心 B 栋 2008

电话：0519-88059972 0519-88059978

### 杭州营业部

地址：浙江省杭州市上城区江城路 889 号香榭商务大厦 7-E、F

电话：0571-56282606 0571-56282608

### 上海浦东南路营业部

地址：上海市浦东新区浦东南路 256 号 1905 室

电话：021-61017393

### 重庆营业部

地址：重庆市江北区西环路 8 号 B 幢 8-2、8-3、8-3A 号房

电话：023-67900698 023-67109158

**全国统一客服热线：0516-83831105 83831109**

**欢迎访问我们的网站：<http://www.neweraqh.com.cn>**