

金属期货日评

沪铜

沪锌沪铅

螺纹钢

品种聚焦●沪铜

信息截止至 2011 年 12 月 27 日 17 : 30

返回  
顶端

沪铜

期价上行承压 窄幅震荡局面或将延续

投资策略

**中期策略** 中线多单可继续轻仓谨慎持有。

**短期策略** 缺乏方向指引，期价三角形整理，短多继续谨慎持有。

市场综述

在缺乏外盘指引的情况下，沪铜走势依旧疲软，主力1203合约低开后，上方60日均线与20日均线粘合，对期价的压力凸显，日跌幅达0.61%，持仓量小幅减少456手，成交量大幅萎缩，MACD 指标两线交织，无明确方向，KDJ 指标三线有掉头迹象。

上周六标普表示欧洲央行上周向欧元区金融系统注入4890亿欧元资金的举动无法改变欧元区银行业评级面临的威胁，投资者对欧元区债务危机的忧虑依然存在，日内美元指数小幅回落，短期内沪铜期价窄幅震荡局面未改，55000以上短线多单可继续谨慎持有。

基本面信息

现货方面，12月27日上海金属网铜报价55000-55350元/吨，较26日下跌300元/吨，相对沪铜现货月卖盘升贴水为：c500/c300。

库存方面，伦敦金属交易所23日铜库存增加350吨至372,300吨；上海期货交易所27日指定仓库期货仓单为12248吨，与26日持平。

中国海关总署21日公布的数据显示，11月精炼铜进口较上月增加16.5%至343,926吨，为历史第二高水平，史上最高是在2009年6月创下的378,943吨。

中国海关最新统计数字显示，2011年11月份我国废铜进口量为43万吨，1-11月为424万吨，与去年同期相比增加7.9%；中国11月未锻造铜及铜材进口452,022吨，较10月的383,507吨增加17.9%。中国11月铜进口量较10月的383,507吨增加17.9%，至452,022吨，创2010年3月以来最高位水平。

智利全国矿业协会(National Mining Society, Sonami)的主席 Alberto Salas 12月20日称，预计该国2012年铜产量料为570万吨。

赞比亚央行12月22日称，1-11月赞比亚铜产量合计为791,004吨，去年同期为777,927吨；出口同比增加5.7%至786,628吨，去年同期为744,397吨。出口和产出的不平衡导致库存积压；同时表示，今年11月份，赞比亚铜矿共生产铜80,174吨，创今年以来单月最高水准。

最新罢工消息：据雅加达12月27日消息，一资深工会领导人表示，自由港麦克莫伦铜金公司旗下印尼矿场工人本周将继续逐步重返工作岗位，结束为期三个月的罢工活动。

短期内欧元区问题无恶化迹象，市场心态维稳，短期内铜价在缺乏外盘指引

金属分析师

尚甜甜

电话：0516-83831107

执业证编号：F0273466

电子邮件：

[shangyantian823@163](mailto:shangyantian823@163.com)

[.com](http://www.nera.com)

的情况下窄幅震荡的可能性大。

### 技术分析



点评：

右图为沪铜1203合约5分钟K线图。

日内期价窄幅震荡，盘中运行于新纪元分水岭附近；潮起潮落指标尾中给出多头危险信号；必盈三线主力资金线盘中下穿零轴，短线期价震荡调整可能性大。

### 持仓分析

交易品种：cu1203

交易日期：20111227

名次	会员简称	成交量	比上交易日增减	名次	会员简称	持买单量	比上交易日增减	名次	会员简称	持卖单量	比上交易日增减
1	中证期货	21479	-1895	1	金瑞期货	8718	175	1	中证期货	7123	421
2	北京中期	12120	-1581	2	中钢期货	5498	-43	2	浙江永安	5605	1279
3	华元期货	12037	-4373	3	南华期货	4406	42	3	金川集团	5103	40
4	申万期货	11547	-1324	4	中证期货	4365	312	4	中国国际	4586	-157
5	中融汇信	10114	-4042	5	迈科期货	3883	995	5	长江期货	4037	-712
6	浙江永安	10114	1529	6	成都倍特	3384	236	6	中粮期货	4030	366
7	海通期货	9179	-2099	7	天富期货	3338	246	7	招商期货	3608	152
8	光大期货	8248	2894	8	中信新际	3076	-9	8	格林期货	3503	68
9	广发期货	8151	-1488	9	广发期货	3036	-583	9	宏源期货	3467	138
10	江苏弘业	8041	991	10	浙江永安	2942	109	10	东证期货	3467	371
11	国泰君安	7884	696	11	上海中期	2940	-64	11	海通期货	3190	350
12	万达期货	7566	-1135	12	东证期货	2857	391	12	成都倍特	3105	-367
13	东吴期货	7367	-791	13	中粮期货	2740	43	13	国泰君安	3087	540
14	银河期货	6774	-1076	14	国泰君安	2446	-28	14	金瑞期货	2833	-86
15	中辉期货	6482	3906	15	银河期货	2347	-186	15	北京中期	2635	-75
16	徽商期货	6371	-12505	16	上海通联	2290	2	16	申万期货	2465	-61
17	南华期货	6276	-2999	17	中国国际	2226	-62	17	英大期货	2395	-79
18	国海良时	6073	-12	18	北京中期	2050	-363	18	经易期货	1965	-34
19	浙商期货	5918	-3805	19	海通期货	2050	-41	19	江苏弘业	1921	342
20	华泰长城	5897	191	20	经易期货	1936	-402	20	南华期货	1867	-160
合计		177638	-28918			66528	770			69992	2336

点评：

从沪铜1203合约前20位大户的多空总持仓量来看：多空双方均小幅增仓；多头排名第一的金瑞期货继续增持多单，减持空单；短期内期价震荡的可能性大。

## 沪铅&沪锌

### 欧债阴影难去 短线偏空思路操作

#### 投资策略

**中期策略** 欧元区主权债务危机恐将继续恶化，中线偏空思路操作。

**短期策略** 圣诞假期欧洲时段内没有重要的经济数据公布，市场缺乏消息面指引，但目前欧洲债务问题的忧虑仍然持续，评级机构阴影难去。技术上，短期均线系统对铅锌期价上行存在一定压制。综合分析，建议投资者短期维持偏空思路操作。

#### 市场综述

继昨日大幅下跌后，今日沪铅沪锌主力均收小阳线，期价小幅反弹，但反弹力度明显偏弱且持仓量减少，成交量萎缩，市场表现较为疲弱。主力合约 pb1202 以 15050 元/吨开盘，报收于 15165 元/吨，较上一交易日结算价上涨 0.10%，主力合约 zn1203 以 14600 元/吨开盘，报收于 14710 元/吨，较上一交易日结算价下跌 0.10%。

#### 基本面信息

**宏观信息:**日本国土交通省(Ministry of Land, Infrastructure and Transport)周二(12月27日)公布数据显示，日本11月新屋开工年率下降0.3%，前值下降5.8%，预期下降4.7%。月率上升9.1%，前值上升3.9%。折合年率为84.49万户，前值为77.44万户。北部地震灾区的重建活动令房屋投资降幅小于预期；中国国家统计局周二(12月27日)公布，1-11月份，全国规模以上工业企业实现利润46,638亿元人民币，同比增长24.4%，1-10月份增速为25.3%。数据显示，11月当月实现利润5,421亿元，同比增长17.9%；其中国有及国有控股企业当月实现利润1,024亿元，同比下降14.2%。中国国家统计局还表示，1-11月份，在39个工业大类行业中，36个行业利润同比增长，3个行业同比下降。同期，规模以上工业企业实现主营业务收入759,338亿元，同比增长28.2%；主营业务收入利润率为6.14%。

**铅锌及相关行业新闻:**河南省淘汰落后产能，推动产业转型升级迈出铿锵步伐：截至12月20日，全省167家担负淘汰落后产能任务的企业，已全部关停并拆除了相关落后产能设备。2011年度国家下达的淘汰落后产能任务已全面完成或超额完成。

**现货市场:**铅现货市场上海金属网铅报价区间15150-15250元/吨，均价为15200元/吨，较上一交易日下跌50元/吨，升贴水：c30/b70。锌现货市场上海金属网锌报价区间14500-14600元/吨，均价为14550元/吨，与上一交易日持平，升贴水：c240/c140。

## 金属分析师

甘宏亮

电话：023-67109158

执业证编号：F0273468

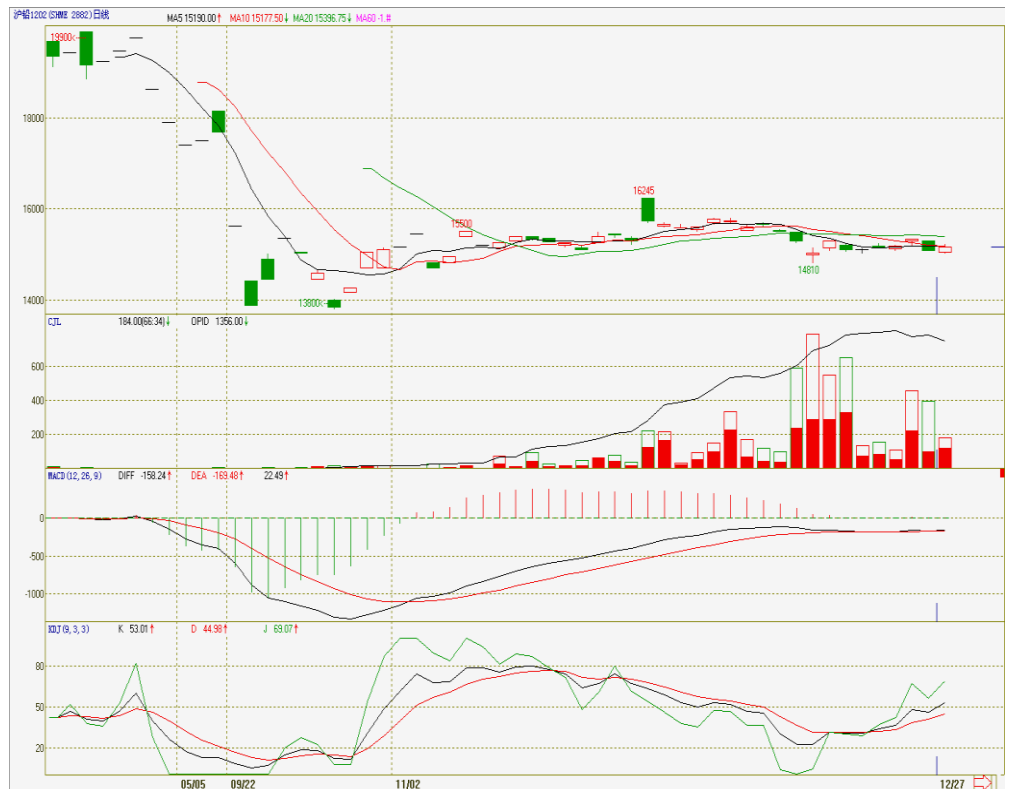
电子邮件：

markgan83@163.com

技术分析

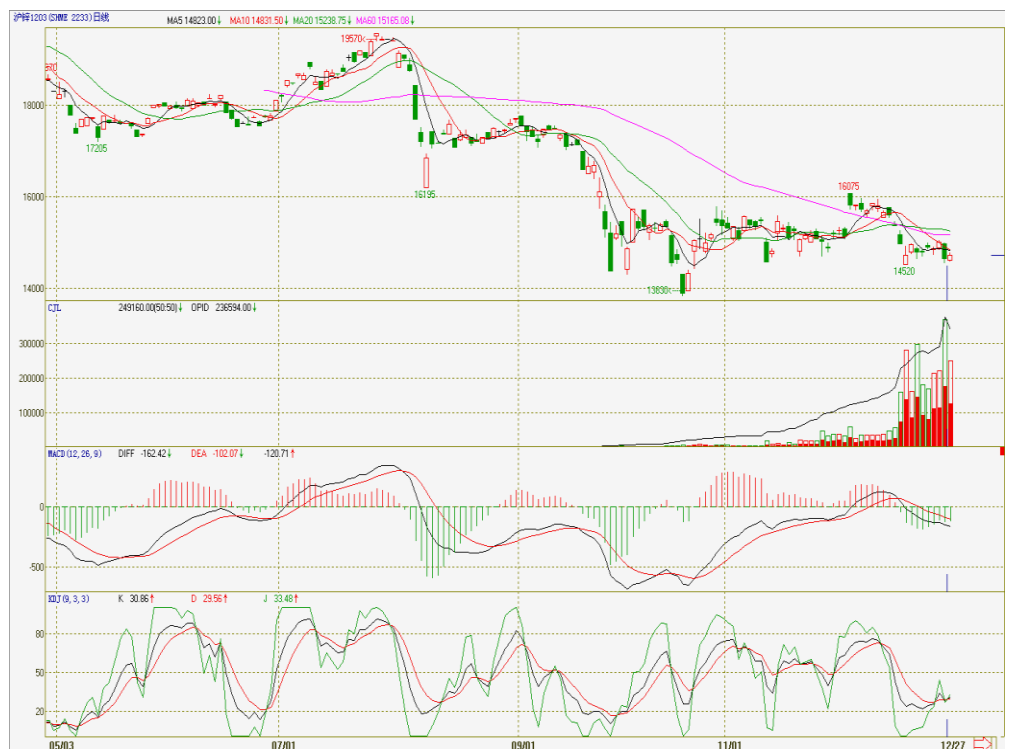
右图，文华软件沪铅主力pb1202 合约日 K 线图。

**点评：**今日沪铅日 K 线报收小阳线。5 日和 20 日均线维持横走，10 日延续下行态势。持仓量小幅缩减，成交量大幅萎缩。MACD 指标快线慢线粘合横走于零轴下方。KDJ 指标三线转而上行。综合分析，今日期价虽小幅反弹，但反弹力度明显偏弱，且持仓量和成交量未能形成有效配合，短期期价在均线系统压制下或延续震荡偏弱格局，建议投资者短期偏空思路操作。



右图，文华软件沪锌主力zn1203 合约日 K 线图。

**点评：**今日沪锌日K线报收小阳线。10日均线延续下行态势，5日、20日和60日均线维持横走。持仓量成交量小幅萎缩。MACD指标快线慢线继续下行。KDJ 指标三线粘合。综合分析，今日期价虽小幅反弹，但反弹力度明显偏弱，且持仓量和成交量未能形成有效配合，短期期价在均线系统压制下或延续震荡偏弱格局，建议投资者短期偏空思路操作。



## 螺纹钢

技术面支撑较强 多单继续持有

### 投资策略

**中期策略** 中长线多单可继续谨慎持有。

**短期策略** 底部支撑明显，前期多单继续持有。

### 市场综述

日内螺纹主力 1205 合约小幅低开后，震荡上行，前期高点 4247 一线承压回落，收于小阳线，最高点 4243 点。持仓量小幅减少 106 手，成交量继续萎缩。MACD 指标继续向上发散，红色能量柱增加；期价站稳均线系统，底部逐步抬升。

楼市限购延续，明年铁路基建投资大幅下滑，下游楼市、铁路需求依旧低迷，但是利空影响已经得到消化；前 11 月全国粗钢产量同比增速放缓，铁矿石价格有止跌企稳迹象，期价技术面支撑明显，向上运行的可能性大，但短期内 4250 附近或有反复，建议前期多单继续持有。

### 基本面信息

12月27日，据中钢协统计，12月中旬重点统计会员企业粗钢日均产量为151.42万吨，预估全国粗钢日产量为166.61万吨，旬环比下降0.44%。

1-11月，全国粗钢产量63098万吨，同比增长9.8%，增速同比减缓0.3个百分点；钢材产量81014万吨，增长13.1%，减缓2.6个百分点。钢材出口4516万吨，增长13.8%；进口1439万吨，下降4.2%。铁矿砂进口62201万吨，增长11%。焦炭出口320万吨，增长6.6%。11月份，全国粗钢产量同比下降0.2%，去年同期为增长4.8%；钢材产量增长7.8%，增速同比加快3.2个百分点。

12月23日的全国铁路工作会议上，铁道部部长盛光祖表示，2012年全国铁路基建投资额为4000亿元，这一额度大大低于铁道部2011年计划的7000亿元投资额。据铁道部公布的数据，今年1到11月份，全国铁路完成固定资产投资4916亿元，同比下降28.4%。其中，基建投资完成了3963亿元，同比下降了34.7%。2011年，全国铁路预计完成基本建设投资4690亿元，这距离全年6000亿元的基建投资减少了1310亿元，凸显了铁路建设资金的紧张。

12月26日，工信部年度工作会议也对明年的工业增长目标作出了保守预期，预计今年全年规模以上的工业增加值同比增长13.9%，预期明年规模以上工业增加值增速11%。

明年铁路基建投资大幅下滑，钢市需求面疲弱；铁矿石价格有止跌企稳迹象，前11月全国粗钢产量同比增速放缓，短期内外围环境维稳的情况下期价震荡偏多的可能性大。

## 金属分析师

### 尚甜甜

电话：0516-83831107

执业证编号：F0273466

电子邮件：

[shangtiantian823@163](mailto:shangtiantian823@163.com)

[.com](http://www.shangtiantian.com)

## 技术分析



### 点评：

右图为螺纹1205合约5分钟K线图。

日内期价弱势震荡，盘尾上穿新纪元分水岭；潮起潮落指标盘中给出多头危险信号；必赢三线主力资金线盘尾上穿零轴，短期内期价或将震荡整固。

## 持仓分析

交易品种：rb1205

交易日期：20111227

名次	会员简称	成交量	比上交易日增减	名次	会员简称	持买单量	比上交易日增减	名次	会员简称	持卖单量	比上交易日增减
1	浙江永安	36799	-18192	1	浙江永安	35591	3401	1	浙江永安	24276	-9884
2	银河期货	15716	-500	2	银河期货	29326	-2759	2	国联期货	23822	59
3	申万期货	14975	-3664	3	国泰君安	21365	-1689	3	中国国际	15195	199
4	国泰君安	14730	-2332	4	中钢期货	17694	-395	4	中钢期货	13881	-175
5	汇鑫期货	14715	-4790	5	申万期货	16519	-446	5	银河期货	13132	4829
6	海通期货	14277	-3223	6	海通期货	11532	736	6	海通期货	11936	1641
7	中融汇信	12739	-7389	7	上海大陆	11226	1389	7	西部期货	10220	-57
8	中证期货	9961	-2294	8	中国国际	10789	3735	8	瑞达期货	8871	55
9	南华期货	9808	-3491	9	东吴期货	9909	39	9	南华期货	8362	-776
10	广发期货	9405	-130	10	华元期货	8397	43	10	国贸期货	8192	272
11	华泰长城	8901	-3733	11	南华期货	8042	-1946	11	华创期货	7269	4
12	国投期货	8744	-3995	12	光大期货	8017	606	12	中粮期货	6977	1076
13	华元期货	8430	774	13	华泰长城	5951	-943	13	鲁证期货	6956	-251
14	徽商期货	8209	-2766	14	金鹏期货	4724	31	14	国海良时	6906	-668
15	山西三立	8082	1524	15	上海中期	4408	-141	15	一德期货	6605	224
16	东吴期货	7984	-1466	16	鲁证期货	4230	122	16	申万期货	5903	1537
17	中国国际	7866	2141	17	浙江中大	3861	-33	17	中证期货	5798	404
18	东兴期货	7819	4331	18	浙新世纪	3845	708	18	华联期货	5798	14
19	信达期货	7604	2590	19	浙江大越	3672	8	19	国泰君安	5281	809
20	江苏弘业	7371	-3194	20	道通期货	3533	-90	20	万达期货	4986	200
合计		234135	-49799			222631	2376			200366	-488

### 点评：

从1205合约排名前20位大户的多空持仓量来看，多头小幅增仓，空头小幅减仓。多空双方总持仓排名第一的浙江永安大幅减持空单，增持多单；成交量继续萎缩，期价震荡整固后延续上行的可能性大。

## 免责声明

本报告的信息来源于已公开的资料，我们力求但不保证这些信息的准确性、完整性或可靠性。报告内容仅供参考，报告中的信息或所表达观点不构成期货交易依据，新纪元期货有限公司不对因使用本报告的内容而引致的损失承担任何责任。投资者不应将本报告为作出投资决策的惟一参考因素，亦不应认为本报告可以取代自己的判断。在决定投资前，如有需要，投资者务必向咨询期货研究员并谨慎决策。

本报告旨在发送给新纪元期货有限公司的特定客户及其他专业人士。报告版权仅为新纪元期货有限公司所有，未经书面许可，任何机构和个人不得以任何形式翻版、复制和发布。如引用发布，需注明出处为新纪元期货有限公司研究所，且不得对本报告进行有悖原意的引用、删节和修改。

新纪元期货有限公司对于本免责声明条款具有修改权和最终解释权。

## 联系我们

### 总部

地址：江苏省徐州市淮海东路153号新纪元期货大厦

电话：0516-83831105 83831109

### 北京东四十条营业部

地址：北京市东城区东四十条 68 号平安发展大厦 407 室

电话：010-84261653

### 南京营业部

地址：南京市北门桥路 10 号 04 栋 3 楼

电话：025-84787997 84787998 84787999

### 广州营业部

地址：广州市越秀区东风东路 703 号粤剧院文化大楼 11 层

电话：020-87750882 87750827 87750826

### 苏州营业部

地址：苏州园区苏华路 2 号国际大厦六层

电话：0512-69560998 69560988

### 常州营业部

地址：江苏省常州市武进区延政中路 2 号世贸中心 B 栋 2008

电话：0519-88059972 0519-88059978

### 杭州营业部

地址：浙江省杭州市上城区江城路 889 号香榭商务大厦 7-E、F

电话：0571-56282606 0571-56282608

### 上海浦东南路营业部

地址：上海市浦东新区浦东南路 256 号 1905 室

电话：021-61017393

### 重庆营业部

地址：重庆市江北区西环路 8 号 B 幢 8-2、8-3、8-3A 号房

电话：023-67900698 023-67109158

**全国统一客服热线：0516-83831105 83831109**

**欢迎访问我们的网站：<http://www.neweraqh.com.cn>**