

农产品期货日评 大豆 白糖 棉花 强麦籼稻 菜籽油

品种聚焦●大豆

信息截止至 2011 年 01 月 05 日 17 : 30 [返回顶端](#)

## 大豆

### 高位技术现压力，短期或面临技术修正

#### 投资策略

**中期策略** 季节性做多机会仍在演绎，寻找调整多单加码机会

**短期策略** Cbot 市场面临技术调整要求，连盘市场预期调整

#### 市场综述

股指再续跌势、美元指数于 80 关口震荡往复，商品价格动荡难安。CBOT 市场获得南美天气升水溢价支撑，持续反弹十数个交易日；如今的季节性攻势已挺进至三月连跌的 0.382 技术压力关口 1235 美分/蒲式耳，技术指标有恶化迹象，持续反弹的豆市调整概率在增加。连豆连续两日围绕 4350 震荡整理，最高冲至 4385 点，最低止于 4352 点，报收于 4362 点与昨日收平，多单宜警惕调整风险调整仓位。

#### 基本面信息

就在各方关注德法国债拍卖结果之际，希腊总理有关该国或于 3 月违约的警告声令市场心惊肉跳，该国正努力实现获得下一笔援助贷款所需满足的条件，但其中障碍重重；欧债问题的阴霾，仍未走远。

CFTC 周五公布的数据显示，截至 27 日当周，投机客转持 CBOT 大豆期货和期权上的净多头部位，该类交易商在年底之前回补空头部位，因市场人士担心南美干旱天气影响巴西和阿根廷作物产出。据悉大型投机客扎平 10,226 手 CBOT 大豆期货空头部位，大豆期货持仓量下滑 13.4%至自 2010 年 8 月以来的最低点，期间大豆期货上涨 5.5%，非商业性交易商持有大豆期货净多头部位 6,269 手。

大豆等品种净多单数量增加，并不是投资者多头主动增加造成的，而是空头的平仓行为，也就是说资金主动做多的意愿并不明显，而在这样的情况下，需密切关注其上涨的持续性。

### 农产品分析师

#### 王成强

电话：0516-83831127

执业证编号：F0249002

电子邮件：

wcqmail@163.com

大豆网了解，截止 5 日中午，产区大豆市场价格继续维持稳定，目前东北铁路运输紧张状况未见缓解，除各地粮库给与市场收购支撑外，其余收购主体入市热情较差，这导致农民销售处境比较被动。一方面收购商数量偏少，部分农户缺少销路；另一方面粮商质量要求有所提高，变相增加了农民的卖粮难度，这些均不利于春节前农民顺利销售手中余粮。

全国市场豆粕销售平均价格为 3059 元/吨。其中产区油厂 CP43 豆粕报价为 3040 元/吨；全国主要销区市场平均销售价格为 3084 元/吨。均较昨日上调 3 元/吨。

豆油现货价格整体走势平稳，个别地区小幅调整。其中散装一级豆油均价为

9097 元/吨，较昨日上涨 3 元/吨；散装四级豆油均价为 8925 元/吨，上调了 4 元/吨；进口毛豆油均价为 8789 元/吨，持平。

### 技术分析



#### 点评：

右图显示的是，投资家软件，第一栏大豆近两日的 5 分钟 K 线图谱，第二栏潮起潮落技术指标，第三栏三线必赢技术指标，第四栏日内操盘技术指标。

大豆日内震荡整理。

主力线日内在零轴上方高位运行，期价震荡显强；分水岭盘中追随价格走平。近两日盘中行情趋势线较差，必盈三线及分水岭走势统一性较差。

### 持仓分析

【大连商品交易所数据】大连豆一[1209]持仓量龙虎榜[2012-01-05]  
2012-01-05 15:45:31

多头持仓量龙虎榜					空头持仓量龙虎榜				
会员号	会员名	多头持仓	增减		会员号	会员名	空头持仓	增减	
1	109	浙江永安	10751	-182	36	中粮集团	32000		
2	30	国泰君安	6161	-21	98	中粮四海丰	32000		
3	49	海通期货	5573	-16	52	中粮期货	11018	-2547	
4	51	银河期货	5225	-178	178	南证期货	10169	1072	
5	15	新湖期货	4631	144	176	浙江大地	3816		
6	120	天琪期货	4611	-220	213	深圳金汇	3129	-2	
7	152	南华期货	4422	-43	78	万达期货	2568		
8	16	汇鑫期货	4265	15	109	浙江永安	2418	1023	
9	70	宝城期货	3609	-336	136	上海大陆	1691	46	
10	52	中粮期货	3369	1443	105	光大期货	1615	246	
11	189	烟台中州	3290	42	135	上海中期	1597	30	
12	95	北京首创	3288	-33	184	东证期货	1334	374	
13	103	中国国际	2840	-186	110	中证期货	1239	19	
14	110	中证期货	2826	125	175	中信新际	1207	-1001	
15	125	国投期货	2779	-536	196	一德期货	1197	9	
16	149	上海良茂	2674		118	上海金源	1105	-3	
17	58	申银万国	2650	-838	134	五矿期货	1090	-1	
18	74	大连良运	2562	956	103	中国国际	993		
19	173	广发期货	2367	-17	210	招商期货	992	7	
20	176	浙江大地	2248	-80	122	华泰长城	988	2	
		合计	80141	39			合计	112186	-726

大豆主力合约 a1209。

持仓变动中，总体资金流出。连日来，资金持仓持续流出，多头做多动能匮乏，短期技术修正要求较大。

密切关注仓量变动及市场交投氛围。

## 白糖

### 利多炒作引发飙涨 短线已不宜追多

#### 投资策略

##### 中期策略

收储等利好消息炒作提振糖价飙涨，突破整理区间，中线空单减持保护盈利，暂不宜追进中线多单。

##### 短期策略

高开脚踩10日线急拉连破重要压力线，突破低位整理区间上沿，多头略显分化而主力尚存，有望震荡延续强势，建议短多谨持不追加。

#### 市场综述

市场传言国家将于近期以低于主产区平均生产成本的价格收储，另有严查走私糖及控制进口配额等消息充斥，资金炒作热情大增，日内高开高走多波段拉升，盘间连续突破日线周期下行轨道线及低位整理区间上沿压制，成交放量配合，均线系统及技术指标向好，强势有望震荡延续，但风险集中，已不宜追多。

连续两个交易日上涨积累了大量获利短多头寸，万达、光大期货等主力多头已减仓兑现盈利，但尚有一德期货等多头增仓跟进，空头主力仓位平稳，资金情绪谨慎偏多。

#### 基本面信息

##### 1、生产进度及现货成交

从云南省糖协获悉，至12月31日，云南省共计开榨25家，入榨甘蔗55.71万吨（同比减少18.86万吨），产糖5.85万吨（同比减少2.19万吨），平均出糖率10.5%（同比减少0.28个百分点），工业销糖2.15万吨（同比减少1.3万吨），产销率36.75%（同比减少6.17个百分点）。截至12月末，共计生产酒精1560吨。

据云糖晚报，今日云糖市场价稳量平，全日市场总体成交回暖。昆明厂商报价6420-6480元/吨，据悉6420-6440价位成交尚可；广通市场报价6350元/吨，有一定量成交。大理祥云市场报价6300-6350元/吨，有少量成交。广西区报价联动上调，南宁、柳州中间商报价收复6500元/吨，尚有待成交量配合。

##### 2、糖市要闻概览

近日国家统计局公布2011年1-11月份国内主要工业产品产量及增长速度数据，成品糖方面，2011年11月份国内成品糖产量为81.3万吨，比上年同期增长23.6%，2011年1-11月份我国累计生产成品糖919.6万吨，比上年同期增长5.9%。2011年1月我国食品制造业和饮料制造业同比分别有16.8%和18.8%的增幅。食糖下游需求增速平稳。

今日市场普传广西糖业协会与国家发改委协商达成初步协议，包括：一、严查走私糖，二、根据市场桩孔严格控制进口配额发放，三、国家今年收储100万吨，广西收储60万吨，其他收储40万吨，共计200万吨。另有春节前或以6400元/吨开始收储的传言。上述传言的真实性有待核实，但就提振市场炒作热情方面，效果已经达到，主力合约再现单日超过150万手的成交量，资金参与热情大增。

国际食糖进出口方面，墨西哥考虑增加40万吨进口食糖配额；巴西于2011年12月份累计出口食糖183万吨。

## 农产品分析师

### 高岩

电话：

010-84261653

执业证编号：

F0249001

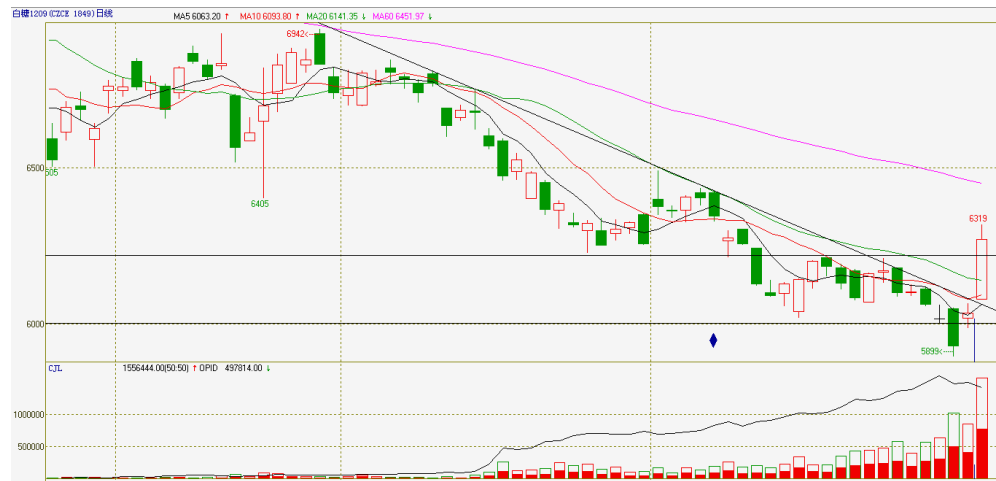
电子邮件：

[gaoyan@neweraqh.com.cn](mailto:gaoyan@neweraqh.com.cn)

## 技术分析

### 点评：

主力合约高开踩10日线扶摇而上，接连突破日线周期下行轨道线及整理区间上轨压力，天量成交配合，5至10日均线均已拐头出现筑底迹象，若连续2-3个交易日不失守整理区间上沿则基本可确认突破有效。



## 持仓分析

### 点评：

飙涨积累了大量盈利率超过3%的短多获利头寸，万达、光大期货大量获利平仓，华泰长城减空加多坚守多头榜首，一德期货大量追涨头寸入场；空头一方表现相对平静，无大量止损头寸触发，主力资金情绪谨慎偏多。

合约：SR209		日期：2012-01-05							
名次	会员简称	成交量(手)	增减量	会员简称	持买仓量	增减量	会员简称	持卖仓量	增减量
1	华泰长城	80,800	49,892	华泰长城	28,175	5,965	中国国际	11,598	-932
2	东海期货	62,093	22,514	万达期货	21,952	-5,560	鲁证期货	10,540	67
3	万达期货	55,643	14,115	中粮期货	17,409	709	首创期货	9,857	-56
4	中银国际	55,232	22,188	一德期货	15,736	7,740	万达期货	8,882	695
5	中国国际	51,725	19,305	中国国际	14,539	709	招商期货	7,761	-62
6	广发期货	51,418	32,208	光大期货	13,463	-8,900	浙江永安	7,701	386
7	中证期货	45,015	18,631	中银国际	12,034	881	大通期货	6,717	-301
8	光大期货	40,331	17,654	成都倍特	11,775	-689	信达期货	6,613	41
9	徽商期货	37,169	23,006	恒泰期货	10,011	5	华元期货	6,572	721
10	冠通期货	35,708	24,479	摩根大通	9,939	491	海航东银	6,383	-1,438
11	申银万国	29,793	9,617	安信期货	4,998	99	国泰君安	5,799	2,121
12	一德期货	27,622	19,954	宏源期货	4,829	-719	新湖期货	5,662	-1,403
13	上海通联	24,164	16,777	华联期货	4,636	-12	海通期货	5,592	-841
14	浙商期货	23,323	12,459	银河期货	3,298	389	浙江新世纪	5,568	258
15	国泰君安	22,620	12,707	浙江永安	3,004	-1,405	国富期货	5,295	2,077
16	海通期货	22,166	9,161	国投期货	2,862	-168	长江期货	5,029	102
17	中粮期货	21,690	7,045	经易期货	2,836	-1,521	浙商期货	4,646	-646
18	经易期货	21,558	9,416	浙江新世纪	2,696	509	渤海期货	4,542	448
19	平安期货	21,515	10,787	国海良时	2,694	-682	中粮期货	4,154	871
20	首创期货	20,461	11,951	南华期货	2,615	-170	华泰长城	4,129	-3,129
合计		750,036	363,866		189,501	-2,329		133,040	-1,021

## 棉花

### 无利好郑棉上行乏力，将以窄幅震荡为主

#### 投资策略

**中期策略** 操作上建议多单逢高部分止盈离场

**短期策略** 短线偏空。

#### 市场综述

美棉指数周三晚间平静震荡，微涨0.17美分报收于95.4美分/磅。郑棉主力1205合约周四小幅低开于20780元/吨，日内冲高回落报收于20825元/吨，较上一交易日上涨35元/吨，日 K 线呈小阳线，重回10日均线上方。郑棉量能与上一交易日相当，值得关注的是主力空头增持力度较大。技术指标上来看，MACD 红柱缩小，KDJ 三线有拐头迹象。郑棉上攻缺乏实质利好和量能配合，反而遭遇空头趁机建仓打压，预计近期难以突破21000，维持偏空思路。操作上建议多单减仓持有，短线偏空。

#### 基本面信息

1、1月5日，中国棉花价格指数 328 级微涨 6 元报于 19186 元/吨，229 级涨 4 元报于 20429 元/吨；527 级报 16586 元/吨，上涨 20 元/吨。中国棉花价格指数本周继续小幅上涨。

2、库存方面，郑州商品交易所一号棉花注册仓单 1 月 5 日为 329 张，较上一交易日增加 32 张，有效预报减少至 208 张。

3、1 月 4 日计划收储 154300 吨，实际成交 76720 吨，成交比例 50%，日成交量较上一交储日增加 29420 吨。其中新疆库计划收储 73000 吨，实际成交 45880 吨，成交比例 63%；内地库计划收储 81300 吨，实际成交 30840 吨，成交率 38%。截止今日 2011 年度棉花临时收储累计成交 2249500 吨，新疆累计成交 1448320 吨，内地累计成交 801180 吨。

一、据阿比让 1 月 4 日消息，象牙海岸周三公布的港口数据显示，该国 5-11 月期间(即 2011-12 棉花年度)共出口 80804 吨棉花，较上年同期的 121536 吨减少 40732 吨或 34%。

二、据巴基斯坦《每日时报》报道，巴基斯坦轧棉厂协会(PCGA)掌握的数据显示，截至 1 月 3 日，巴基斯坦本季(2012 年 5 月前)已经收获棉花 1203 万包(每包约合 170 千克)。棉花分析师阿迈德认为，至本季结束之前，巴基斯坦棉花产量将突破 1520 万包，其中旁遮普省和信德省产量分别为 1100 万和 400 万包。与此同时，印度棉花产量也已经突破 3500 万包。除美国以外，世界主要产棉国均取得丰收，截至目前，全球棉花产量同比已经增长 12%。随着国际市场对棉花需求下降，棉花价格将呈下降趋势。

## 农产品分析师

石磊

电话：0516-83831165

执业证编号：F0270570

电子邮件：

[shilei19870510@sohu.com](mailto:shilei19870510@sohu.com)

## 技术分析

**点评：**郑棉主力 1205 合约周四冲高回落报收小阳线，期价重回 10 日均线之上。郑棉量能仍旧疲弱，周三成交量仅七万手，持仓量维持在 18.4 万手。技术指标上来看，MACD 红柱缩小，KDJ 三线有拐头迹象，潮起潮落指标显示空头信号。



## 持仓分析

合约：CF205 日期：2012-01-05

名次	会员简称	成交量(手)	增减量	会员简称	持买仓位	增减量	会员简称	持卖仓位	增减量
1	南华期货	3,945	-534	首创期货	7,077	193	中粮期货	11,819	180
2	中粮期货	3,535	2,161	上海中期	6,827	18	万达期货	9,045	888
3	中证期货	3,117	2,207	南华期货	4,024	-214	中国国际	8,930	-38
4	万达期货	2,929	243	国泰君安	3,220	-139	光大期货	6,521	266
5	海通期货	2,923	432	中国国际	3,218	-278	国联期货	4,761	-24
6	信达期货	2,313	1,568	宁波杉立	2,925	255	新湖期货	4,573	201
7	光大期货	2,268	-2,287	美尔雅	2,886	43	金石期货	3,331	340
8	银河期货	2,076	592	浙江永安	2,477	273	南华期货	3,180	353
9	国泰君安	1,972	998	银河期货	2,321	987	华泰长城	3,152	16
10	新湖期货	1,923	-319	海通期货	2,225	-372	格林期货	2,685	-99
11	中国国际	1,748	-17	万达期货	2,154	-349	中证期货	2,616	-224
12	华安期货	1,729	-642	浙商期货	2,046	37	浙江永安	2,521	-212
13	华泰长城	1,722	-33	中证期货	2,025	101	首创期货	2,467	-28
14	浙江永安	1,693	258	江苏弘业	1,855	-306	长江期货	2,180	70
15	申银万国	1,504	176	中州期货	1,710	12	北方期货	1,952	-327
16	经易期货	1,402	1,160	中粮期货	1,665	-241	五矿期货	1,601	0
17	金石期货	1,293	1,060	中钢期货	1,650	-2	安信期货	1,197	-2
18	鲁证期货	1,270	-245	光大期货	1,572	-796	宁波杉立	1,158	-3
19	江苏弘业	1,256	-178	浙江大地	1,456	-41	金鹏期货	1,025	98
20	东航期货	957	-120	鲁证期货	1,312	35	美尔雅	901	-184
合计		41,575	6,480		54,645	-784		75,615	1,271

**点评：**郑棉主力 1205 合约周四持仓量减少至 18.4 万手。其中主力多头减持 784 手多单至 54645 手，主力空头大幅增持 1271 手空单至 75615 手，其中万达转而增持 888 手。期价近期空将高位震荡，甚至偏空回调。

## 免责声明

本报告的信息来源于已公开的资料，我们力求但不保证这些信息的准确性、完整性或可靠性。报告内容仅供参考，报告中的信息或所表达观点不构成期货交易依据，新纪元期货有限公司不对因使用本报告的内容而引致的损失承担任何责任。投资者不应将本报告为作出投资决策的惟一参考因素，亦不应认为本报告可以取代自己的判断。在决定投资前，如有需要，投资者务必向咨询期货研究员并谨慎决策。

本报告旨在发送给新纪元期货有限公司的特定客户及其他专业人士。报告版权仅为新纪元期货有限公司所有，未经书面许可，任何机构和个人不得以任何形式翻版、复制和发布。如引用发布，需注明出处为新纪元期货有限公司研究所，且不得对本报告进行有悖原意的引用、删节和修改。

新纪元期货有限公司对于本免责声明条款具有修改权和最终解释权。

## 联系我们

### 总部

地址：江苏省徐州市淮海东路153号新纪元期货大厦

电话：0516-83831105 83831109

### 北京东四十条营业部

地址：北京市东城区东四十条 68 号平安发展大厦 407 室

电话：010-84261653

### 南京营业部

地址：南京市北门桥路 10 号 04 栋 3 楼

电话：025-84787997 84787998 84787999

### 广州营业部

地址：广州市越秀区东风东路 703 号粤剧院文化大楼 11 层

电话：020-87750882 87750827 87750826

### 苏州营业部

地址：苏州园区苏华路 2 号国际大厦六层

电话：0512-69560998 69560988

### 常州营业部

地址：江苏省常州市武进区延政中路 2 号世贸中心 B 栋 2008

电话：0519-88059972 0519-88059978

### 杭州营业部

地址：浙江省杭州市上城区江城路 889 号香榭商务大厦 7-E、F

电话：0571-56282606 0571-56282608

### 上海浦东南路营业部

地址：上海市浦东新区浦东南路 256 号 1905 室

电话：021-61017393

### 重庆营业部

地址：重庆市江北区西环路 8 号 B 幢 8-2、8-3、8-3A 号房

电话：023-67900698 023-67109158

**全国统一客服热线：0516-83831105 83831109**

**欢迎访问我们的网站：<http://www.neweraqh.com.cn>**