

农产品期货日评 大豆 白糖 棉花 强麦籼稻 菜籽油

品种聚焦●大豆

信息截止至 2011 年 02 月 02 日 17 : 30 [返回顶端](#)

大豆

整体交投氛围向好，连豆再创年内新高

投资策略

中期策略 季节性做多机会仍在演绎，寻找调整多单加码机会

短期策略 美豆有重启升势迹象，连盘突破震荡区间，低位多单持有

市场综述

股指领涨，豆类油脂涨幅紧追其后，有色及化工震荡偏于调整。整体金融市场环境趋暖，豆类继昨日放量上攻后，今日延续强势，cbot 豆市连续止跌回升，对连盘支撑作用较好。连豆突破 4400 点，报收于 4408 点，上涨 32 点或 0.73%。而连粕 2880 上方压力沉重，未能有效做出突破，则面临调整风险，唯有实质性突破方能打开新的上涨空间，需高度关注；豆油情形相似，9100 关口有效突破，则多单跟进。

基本面信息

中华粮网利用遥感监测数据，结合近期南美天气特征，针对南美洲阿根廷、巴西地区 2011/2012 年度大豆、玉米作物生长状况，发布了 2011/12 年度第五期南美大豆玉米长势监测报告，遥感监测时段为 2012 年 1 月下旬。

其中，阿根廷由于中旬以来阿根廷中部地区降雨有所增加，土壤墒情得到了一定改善，因此大豆生长状况有所好转，但前期干旱天气造成的影响较大，我们仍无法对大豆最终生长情况保持乐观。而该国玉米主产区布宜诺斯艾利斯省南部长时间未出现明显降雨，旱情仍在持续，预计玉米最终产量受天气影响程度将更大。

而巴西北方产区中，马托格罗索州、南马托格罗索州作物生长压力持续缓解，大豆长势缓慢恢复，而戈亚斯州由于连日强降雨致使豆田受灾，影响作物生长；巴西南方产区帕拉拿州近日也出现降雨，有利于大豆生长，而南里约格朗德州则继续以干燥为主，大豆长势状况不容乐观。

农产品分析师

王成强

电话：0516-83831127

执业证编号：F0249002

电子邮件：

wcqmail@163.com

据大豆网了解，东北产区大豆收购价格整体走稳，近两日局部购销气氛逐渐恢复，但仍有相当一部分市场处于有价无市甚至无价无市状态中。不过粮商收购态度在节后有所转变，出于对后期市场供应趋紧的担忧，收购积极性有所增强，有望推动价格小幅走高。关内产区价格节后显著上涨，其中安徽地区最大升幅 80 元/吨，因农民惜售，供应偏紧，促使粮商提价收购。

全国市场豆粕销售平均价格为 3093 元/吨，较昨日上涨 17 元/吨。其中产区油厂 CP43 豆粕报价为 3070 元/吨；全国主要销区市场平均销售价格为 3123 元/吨，分别较昨日上涨 14 和 21 元/吨。豆油现货价格稳中有涨，涨幅多集中在 50

元/吨。其中散装一级豆油均价为 9094 元/吨，较昨日上涨 20 元/吨；散装四级豆油均价为 8944 元/吨，上调 24 元/吨；进口毛豆油均价为 8789 元/吨，持平。

技术分析



点评：

右图显示的是，投资家软件，第一栏大豆近两日的 5 分钟 K 线图谱，第二栏潮起潮落技术指标，第三栏三线必赢技术指标，第四栏日内操盘技术指标。

大豆日内震荡整理。

分水岭走平，主力线下穿零轴，期价上攻动能乏力。

持仓分析

[大连商品交易所数据]大连豆一[1209]持仓量龙虎榜[2012-02-02]

2012-02-02 15:25:15

多头持仓量龙虎榜					空头持仓量龙虎榜				
会员号	会员名	多头持仓	增减	会员号	会员名	空头持仓	增减		
1	109 浙江永安	13418	2117	36	中粮集团	25000			
2	103 中国国际	8054	525	98	中粮四海丰	25000			
3	74 大连良运	7376	-76	178	南证期货	10154	-60		
4	49 海通期货	6115	-127	78	万达期货	8373	900		
5	51 银河期货	5605	686	176	浙江大地	5304	799		
6	15 新潮期货	5256	108	109	浙江永安	4185	1206		
7	110 中证期货	4454	1958	105	光大期货	3688	697		
8	16 汇鑫期货	4314	-22	213	深圳金汇	2835	68		
9	120 天琪期货	3919	18	52	中粮期货	2609	100		
10	152 南华期货	3781	-203	135	上海中期	2017	35		
11	70 宝城期货	3745	-49	184	东证期货	1918	-18		
12	95 北京首创	3424	135	136	上海大陆	1899	248		
13	189 中州期货	3417	22	110	中证期货	1780	-22		
14	30 国泰君安	3020	-3	118	上海金源	1465	-48		
15	181 格林期货	2890	85	125	国投期货	1437	738		
16	43 鲁证期货	2653	597	103	中国国际	1275	148		
17	149 上海良茂	2507	-42	169	安粮期货	1258	24		
18	244 第一创业	1619	-1	122	华泰长城	1230	5		
19	161 国联期货	1569	429	196	一德期货	1107	5		
20	97 浙商期货	1365	420	161	国联期货	969	-484		
合计		88499	6577	合计		103503	4341		

大豆主力合约 a1209。

持仓变动中，持仓规模继续扩大，主力多单增仓力度占优。

密切关注仓量变动及市场交投氛围。

白糖

加速反弹转化为横盘整理 僵持将延续

投资策略

中期策略

短线维持僵持格局，少量中线空单设定6590为减仓止盈位谨慎持有，低位多单轻仓持有不宜加码。

短期策略

中央一号文件利好短期内难以兑现，郑糖窄幅震荡延续，空头主力表现保守，谨慎持有短多，短空限日内为宜。

市场综述

郑糖平开平走窄幅震荡，早盘略有上冲但难以为继，日线以小阳线十字星围绕5日线报收，短期僵持局面难改。连续四个交易日毫无刷新节前反弹高点意愿，久久横盘改变了反弹角度，加速反弹向高位横盘转化已基本确立。量能方面，空头主力表现保守，仅新世纪一席位日增持过万手，主力净多持仓优势暂难逆转，预计短线僵持局面难以打开。

中央一号文件公布，聚焦农业科技，将糖业发展列入扶持对象，但利好短期内难以兑现，对短线行情提振有限，1月的食糖产出近300万吨，且1月份假日集中，销量急剧萎缩，食糖淡季特征明显，厂家库存压力大增，逆季节反弹步履维艰，前期获利多单注意回撤风险。

基本面信息

1、基本面要闻

中央一号文件出台，关注农业科技，其中有“要支持优势产区加强棉花、油料、糖料生产基地建设，深入推进粮棉油糖高产创建”，“推进粮棉油糖等大宗农产品仓储物流设施建设”，“适时启动玉米、大豆、油菜籽、棉花、食糖等临时收储，健全粮棉油糖等农产品储备制度”，“充分利用现代信息技术手段，发展农产品电子商务等现代交易方式”涉及白糖品种，糖业发展被列入扶持对象，对糖业发展形成政策面利好，但上述政策需要分解执行，短期内难以兑现，料对短线行情提振力度有限。

荷兰合作银行（Rabobank）在报告中称，原糖价格近期的涨势可能将是短暂的，且2012年基准合约僵持于每磅25美分下方，因预计650万吨的全球过剩量将打压价格。该银行称，跌至每磅20美分以下的下行风险有限。在最大产糖国巴西中南部地区产量供应更加明确以前，原糖价格亦将维持区间震荡。预期2012年第一季度原糖均价为每磅23.5美分，第二季度预计为每磅23美分，2012年下半年料为每磅22美分。

印度方面，2011/12制糖年至2012年1月份四个月期间印度食糖产量较上一制糖年的1,134万吨增长了17%，达到1,328万吨。俄罗斯糖厂联盟 Soyusrossakhar 本周二表示，11-12制糖年自8月份开榨至2012年1月30日结束期间俄罗斯已产甜菜糖500万吨。

2、现货报价变动

据昆商糖网消息，今日云糖市场总体报价仍不变。昆明报价6500元/吨，量大有20元的优惠；广通6470元/吨，大理祥云方向6420元/吨，成交清淡。广西南宁新糖报价稳定在6580-6600元/吨，少量的陈糖价格在6450-6500元/吨，客户各自按需采购，但总体成交清淡。

农产品分析师

高岩

电话：
010-84261653

执业证编号：
F0249001

电子邮件：
gaoyan@neweraqh.com
[cn](http://www.neweraqh.com)

技术分析



点评：

郑糖如期震荡交投，连续第四个交易日围绕6500即5日均线窄幅波动，毫无挑战节前高点的意愿；连续四个交易日横盘改变了反弹斜率，加速反弹向横盘整理转化基本确立。

持仓分析

1.主力持仓变动（1209 合约）

名次	会员简称	持买仓量	增减量	会员简称	持卖仓量	增减量
1	华泰长城	35,192	2	中国国际	12,385	-547
2	万达期货	26,994	1,032	申银万国	10,649	482
3	中粮期货	22,168	1,822	华安期货	10,488	31
4	光大期货	17,931	-1,076	华泰长城	10,454	-2,530
5	中国国际	16,624	1,429	鲁证期货	10,142	-170
6	中银国际	13,292	930	大通期货	7,851	751
7	成都倍特	11,514	413	浙江永安	7,359	-1,235
8	恒泰期货	10,033	18	信达期货	6,484	545
9	浙江新世纪	6,374	-197	光大期货	6,148	222
10	摩根大通	6,249	-195	新湖期货	6,093	-147

2.主力会员分析师观点

华泰长城、万达期货、中粮期货、中国国际、浙江永安、光大期货、摩根大通、成都倍特、华安期货、鲁证期货、中银国际、恒泰期货、中证期货、路易达孚、信达期货、新湖期货、申银万国、海通期货、浙江新世纪、银河期货等 20 家主力会员分析师观点（周内短线）汇总如下：

看多	看空	看震荡或无明确观点
8	5	7

主力会员分析师观点较昨日变动不大，收储消息炒作一波三折，分析师观点也出现较大分歧。

点评：

多头主力增仓集中于前5，前20主力会员仅浙江新世纪一席增空单过千手，前20净减持197手，多头前20净增4350手，净多持仓67382手。当前短多资金优势维系但增仓意愿不强，多空短线僵持。

强 麦

关注多空力量博弈 低位多单谨慎持有

投资策略

中期策略 低位多单谨慎持有

短期策略 关注市场多空力量博弈，期价若不突破，则面临调整，观望为宜。

市场综述

周四强麦再起上攻前高无果，期价窄幅震荡整理。主力合约 WS1209 早盘以 2571 元/吨小幅低开后横盘震荡，午盘期价小幅冲高后略有回落，盘终以 0.08% 的微涨报收于 2574 元/吨。持仓小幅增加 4548 手，成交量 134182 手。

基本面信息

现货方面，据市场监测，春节期间，江苏无锡市场粮源充裕、品种丰富、交易稳定、供应正常，节后市场需求清淡，小麦面粉价格保持平稳。无锡市场上小麦 2.10 元/公斤，较上周持平；与上月环比持平；特二面粉 2.68 元/公斤，较上周持平。据市场监测，随着春节的过去，安徽蚌埠市场粮油充裕、品种丰富、购销平缓，交易稳定。近日市场粮油需求减弱，小麦面粉价格基本保持平稳运行。2 月 1 日，蚌埠市场上中等混合小麦收购价 2.02 元/公斤，与上周持平。特一粉出厂价 2.62 元/公斤，批发价：2.72 元/公斤，零售价 2.92 元/公斤；均与上周持平。

消息方面，农业部 2 月 1 日发布《中共中央、国务院关于进一步推进农业科技创新持续增强农产品供给保障能力的若干意见》(以下简称中央 1 号文件)，今年中央 1 号文件突出强调农业科技创新，把推进农业科技创新作为“三农”工作的重点。该消息提振农业股，早盘纷纷高开，但对期货市场影响有限。

隔夜外围市场方面，MDA EarthSat Weather 气候学家 Don Keeney 指出，本周的寒冷天气还可能损毁最多 15% 的俄罗斯黑海小麦作物和 20% 的冬播大麦。导致 CBOT 美麦指数继续收涨。此外，2 月 1 日，3 月交货的美国 2 号软红冬小麦 FOB 价格为 277.1 美元/吨，合人民币 1747 元/吨；到中国口岸完税后总成本约为 2426 元/吨，较上日涨 21 元/吨，比去年同期跌 661 元/吨。

农产品分析师

张伟伟

电话：

0516-83831165

执业证编号：

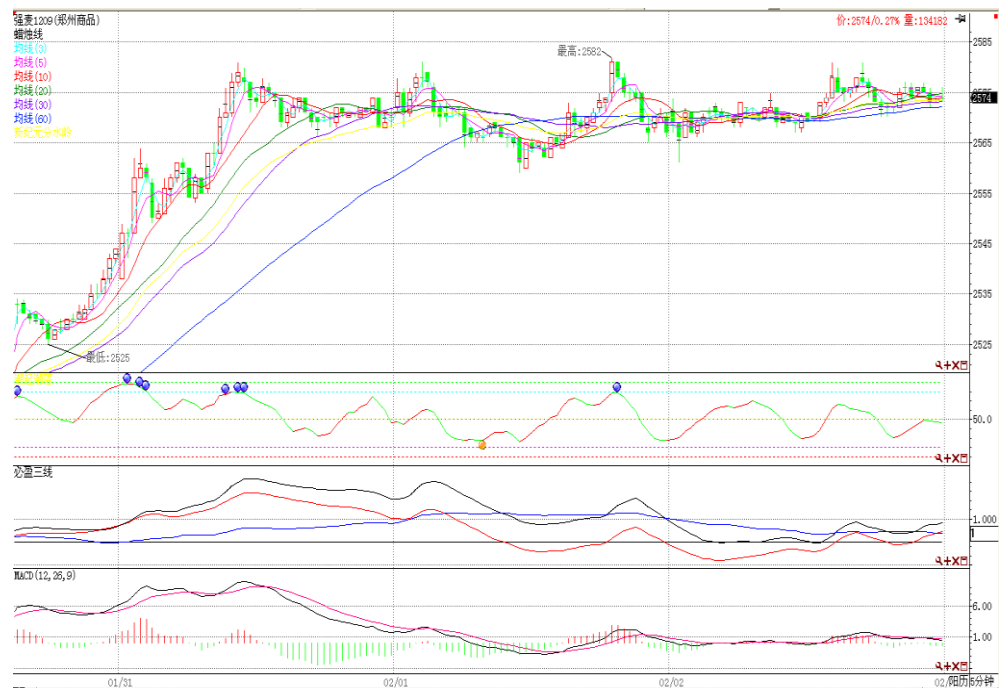
F0269806

电子邮件：

zww0518@163.com

技术分析

从技术上看, WS1209合约日 K 线高位报收小阳线, 期价再次上冲前高回落; 5 分钟期价围绕多空分水岭窄幅震荡, 必盈主力零轴徘徊。近期关注市场多空力量博弈, 期价若不突破, 则面临调整风险, 低位多单谨慎持有, 短线观望为宜。



持仓分析

持仓点评:

从 WS209 排名前 20 位的多空持仓动向来看, 今日盘面交投热情稍有放缓, 多空持仓继续增加, 但力度稍减, 关注市场多空博弈。

主流期货公司观点:

南方期货: 可适量做多;
冠通粮网: 在宏观面没有实质性利好, 供需面依旧宽裕的大环境下, 强麦此波上行应当解读为短期资金推动下的“超跌反弹行情”, 后市上行空间有限, 长期料将延续震荡格局。

合约: WS209 日期: 2012-02-02

名次	会员简称	成交量(手)	增减量	会员简称	持买仓量	增减量	会员简称	持卖仓量	增减量
1	国海良时	6,109	313	国泰君安	5,603	408	国投期货	9,980	334
2	南华期货	4,717	972	海通期货	4,247	-2	华泰长城	9,972	1,315
3	中证期货	4,620	128	大连良运	4,085	13	北京中期	6,570	-124
4	国联期货	4,444	988	经易期货	3,311	1,786	浙江永安	5,702	166
5	新纪元期货	4,365	-698	国投期货	3,247	-1,821	兴业期货	5,093	-6
6	申银万国	4,083	-428	中国国际	2,345	505	浙商期货	3,811	596
7	广发期货	3,844	-736	南华期货	2,072	-92	国海良时	3,781	176
8	徽商期货	3,290	-2,014	中证期货	1,946	56	光大期货	3,110	196
9	鲁证期货	3,290	261	浙江永安	1,854	-267	大连良运	2,989	184
10	海通期货	3,230	-1,971	华泰长城	1,759	580	万达期货	2,826	108
11	华联期货	2,994	32	国联期货	1,706	-116	美尔雅	2,271	1
12	华泰长城	2,537	-925	申银万国	1,679	-233	海航东银	1,316	0
13	中国国际	2,504	187	东吴期货	1,619	-66	招商期货	1,288	1,240
14	浙商期货	2,463	-1,145	广发期货	1,584	424	新纪元期货	1,257	139
15	经易期货	2,419	670	中钢期货	1,575	-50	红塔期货	1,213	-27
16	万达期货	2,374	-2,183	浙江新世纪	1,547	-290	南华期货	1,207	17
17	国投期货	2,205	-93	鲁证期货	1,507	294	中证期货	1,175	40
18	东航期货	2,201	-1,625	宝城期货	1,358	170	华联期货	1,166	-1,732
19	信达期货	2,185	647	新纪元期货	1,280	562	鲁证期货	1,164	-66
20	浙江永安	2,131	-3,285	浙江中大	1,213	69	锦泰期货	1,157	2
合计		66,005	-10,905		45,537	1,930		67,048	2,549

免责声明

本报告的信息来源于已公开的资料，我们力求但不保证这些信息的准确性、完整性或可靠性。报告内容仅供参考，报告中的信息或所表达观点不构成期货交易依据，新纪元期货有限公司不对因使用本报告的内容而引致的损失承担任何责任。投资者不应将本报告为作出投资决策的惟一参考因素，亦不应认为本报告可以取代自己的判断。在决定投资前，如有需要，投资者务必向咨询期货研究员并谨慎决策。

本报告旨在发送给新纪元期货有限公司的特定客户及其他专业人士。报告版权仅为新纪元期货有限公司所有，未经书面许可，任何机构和个人不得以任何形式翻版、复制和发布。如引用发布，需注明出处为新纪元期货有限公司研究所，且不得对本报告进行有悖原意的引用、删节和修改。

新纪元期货有限公司对于本免责声明条款具有修改权和最终解释权。

联系我们

总部

地址：江苏省徐州市淮海东路153号新纪元期货大厦

电话：0516-83831105 83831109

北京东四十条营业部

地址：北京市东城区东四十条 68 号平安发展大厦 407 室

电话：010-84261653

南京营业部

地址：南京市北门桥路 10 号 04 栋 3 楼

电话：025-84787997 84787998 84787999

广州营业部

地址：广州市越秀区东风东路 703 号粤剧院文化大楼 11 层

电话：020-87750882 87750827 87750826

苏州营业部

地址：苏州园区苏华路 2 号国际大厦六层

电话：0512-69560998 69560988

常州营业部

地址：江苏省常州市武进区延政中路 2 号世贸中心 B 栋 2008

电话：0519-88059972 0519-88059978

杭州营业部

地址：浙江省杭州市上城区江城路 889 号香榭商务大厦 7-E、F

电话：0571-56282606 0571-56282608

上海浦东南路营业部

地址：上海市浦东新区浦东南路 256 号 1905 室

电话：021-61017393

重庆营业部

地址：重庆市江北区西环路 8 号 B 幢 8-2、8-3、8-3A 号房

电话：023-67900698 023-67109158

全国统一客服热线：0516-83831105 83831109

欢迎访问我们的网站：<http://www.neweraqh.com.cn>