

农产品期货日评 大豆 白糖 棉花 强麦籼稻 菜籽油

品种聚焦●大豆

信息截止至 2011 年 02 月 13 日 17 : 30 [返回顶端](#)

## 大豆

### 季节性多单持有，关注120日长期均线压力

#### 投资策略

**中期策略** 季节性做多机会仍在演绎，寻找调整多单加码机会

**短期策略** Usda 大豆价格跳升至 120 日线上方，则期价重拾升势，多单可持

#### 市场综述

有色金属及化工品弱势调整，而油脂领涨，豆类系列围绕 120 日长期均线争夺。主席访美再次激起市场对中国需求的关注，而南美大豆产量的不确定性，季节性支撑豆类价格偏强，cftc 持仓报告显示，基金继续大举争持豆类净多头，这对国内大豆系列带来较强提振。但就技术指标而言，豆类价格面临调整风险，豆类系列关注 120 长期均线能否有效突破和站稳，若有效突破，多单可持，否则宜适当减仓调整仓位。

#### 基本面信息

据芝加哥 2 月 10 日消息，美国商品期货交易委员会(CFTC)周五公布的数据显示，大型投机客增持 CBOT 大豆及玉米期货净多头头寸，因有迹象显示美国大豆及玉米出口需求改善，且南美作物仍存在不确定性。CFTC 公布的数据显示，截至 2 月 7 日当周，包括避险基金在内的非商业交易商增持 CBOT 玉米期货净多头头寸 17,521 手，至 143,085 手。投机客持有大豆期货净多头头寸 43,423 手，为 9 月以来最大。

由于上周美国农业部报告符合之前的预期，导致利多因素已经被市场提前消化，因此并未能帮助市场摆脱盘整行情，但由此埋下的利多基调料仍为后期提供看涨基础。近来国内购销仍显乏力，除个别地区价格受粮商补库热情带动小幅走高外，暂时没有新的上涨动力。油脂企业及销区市场需求仍十分平淡，国储粮库虽然以开始收购，但价格稳定，因此实际上节后的市场状态与节前相差不大。

不过值得注意的是，目前吉林、辽宁等地蛋白加工企业收购相对积极，对局部产区购销起到积极作用，成为现货市场上少有的亮点。据消息称，吉林某蛋白厂计划收购 10 万吨高蛋白大豆，这使得近期齐齐哈尔地区的发货数量明显提升。试想，随着黑龙江余粮数量急剧减少，优质大豆的供应将更加紧缺，而在国储价格基本恒定、油厂无力挺价的情况下，蛋白厂的收购态度或将成为今后国产大豆的另一个提价途径。

据大豆网了解，全国市场豆粕销售平均价格为 3119 元/吨，较上周五上调 5 元/吨；其中产区油厂 CP43 豆粕报价为 3093 元/吨；全国主要销区市场平均销售价格 3153 元/吨，分别较上周五上涨 4 和 6 元/吨。

豆油现货价格稳中小幅上涨，涨幅在 20-50 元/吨。其中散装一级豆油均价为 9192 元/吨，较上周五上涨 25 元/吨；散装四级豆油均价为 9033 元/吨，上调 17

## 农产品分析师

### 王成强

电话：0516-83831127

执业证编号：F0249002

电子邮件：

wcqmail@163.com

元/吨；进口毛豆油均价为 8889 元/吨，持平。

### 技术分析



**点评：**

右图显示的是，投资家软件，第一栏大豆近两日的 5 分钟 K 线图谱，第二栏潮起潮落技术指标，第三栏三线必赢技术指标，第四栏日内操盘技术指标。

大豆价格震荡攀升。

分水岭、主力线上扬，期价追随走高，日内多头趋势明了。

### 持仓分析

【大连商品交易所数据】大连豆一总持仓龙虎榜【2012-02-13】

2012-02-13 15:33:36

多头总持仓龙虎榜					空头总持仓龙虎榜			
会员号	会员名	多头持仓	增减		会员号	会员名	空头持仓	增减
1	95	北京首创	11725	-41	52	中粮期货	45282	2791
2	109	浙江永安	10559	-93	98	中粮四海丰	28000	
3	74	大连良运	10119	-219	36	中粮集团	27000	
4	152	南华期货	8716	32	125	国投期货	19822	741
5	176	浙江大地	7516	-199	178	南证期货	9699	-40
6	30	国泰君安	7220	-229	78	万达期货	9350	32
7	51	银河期货	7148	276	176	浙江大地	5293	-348
8	16	汇鑫期货	6825	-37	206	金瑞期货	4633	86
9	49	海通期货	5679	-288	109	浙江永安	4269	470
10	120	天琪期货	5631	-72	134	五矿期货	4077	-28
11	15	新潮期货	5073	691	105	光大期货	3871	75
12	70	宝城期货	4903	481	175	中信新际	3093	200
13	43	鲁证期货	4455	-265	51	银河期货	2939	131
14	105	光大期货	4300	-599	213	深圳金汇	2764	
15	175	中信新际	4082	33	110	中证期货	2123	-12
16	103	中国国际	3913	27	136	上海大陆	2008	
17	173	广发期货	3729	431	135	上海中期	1972	-65
18	189	中州期货	3709	5	184	东证期货	1735	-80
19	52	中粮期货	3559	41	133	兴业期货	1680	407
20	187	徽商期货	3460	105	56	申银万国	1599	-13
合计		122321	80		合计		181209	4347

大豆主力合约 a1209。

持仓变动中，资金持仓大幅增加。但主动性抛空的力量明显加大，120 日均线附近的争夺或将激烈。

密切关注仓量变动及市场交投氛围。

## 白糖

### 减仓缩量高位横盘 警惕回撤

#### 投资策略

##### 中期策略

缩量减仓，中线反弹压力渐重，低位获利充分多单逢高适量减仓。

##### 短期策略

日内主力合约减仓近万手，短炒鸡肋行情阶段多空表现保守，短线或陷入高位震荡，短多保护盈利为首要任务，警惕回撤。

#### 市场综述

上周五是食糖国家收储第一个交易日，据各仓库汇总的消息看，首日成交16.32万吨，平均成交价6785.19元/吨，各仓库成交价多不低于当地主流现货成交价。市场对此反应平淡，美糖逼近24-25美分压力密集区表现愈加谨慎，国内外糖市同步陷入短线纠结境地，上下两难。

从郑糖日内价量配合情况分析，早盘及午盘开盘前后日内最高价及次高价附近对应成交量显著放大，随后均出现超过半小时的连续回撤，上攻乏力，平仓盘集中，短线横盘在所难免，警惕回撤风险。

#### 基本面信息

##### 1、基本面要闻

据昆商糖网消息，2月10日2011/12制糖期第一批国家食糖首日收储竞价交易10:05结束，成交16.32万吨，最高价6930元/吨，达对应仓库限定的最高结算价，最低价6600元/吨，高于6550元/吨的南宁车板交货价，平均成交价6785.19元/吨。整体看，糖厂竞价成交中的表现较为理性，没有出现低价交货竞争的局面，各库点成交价均不低于当地当前主流现货成交价格。

美国农业部月度供需报告显示，备受关注的糖库存消费比为7.7%，高于上个月的5.3%。美国农业部周四上调美国2011/12市场年度糖供应预估。

海关联盟2月10日称，俄罗斯、哈萨克和白俄罗斯三国今年5-7月原糖进口关税为每吨140美元。去年俄罗斯遭遇干旱，甜菜糖产量仅为约270万吨，海关联盟决定3-6月将原糖进口关税自每吨140美元下调至每吨50美元；俄罗斯今年甜菜种植面积将增加1.4%至117.6万公顷，这将令该国甜菜糖产量530万吨，进口需求削减，进口关税上调至往年正常水平，且当前有消息传出称俄罗斯本榨季或出口食糖27万吨。

印度方面，政府已经成立专家小组研究是否取消政府管制，业界食糖生产企业也在乐观积极的等待结果。

##### 2、现货报价

市场对国家收储成交价较为关注，市场观望情绪浓厚，今日主产区糖价多震荡持平，成交一般偏淡。广西南宁、柳州全天报价窄幅震荡，南宁报价6600元/吨，柳州报价6550元/吨；云南产区价格略有下调，昆明市场糖企报价6530-6550元/吨，可量大从优，广通市场报价6470-6520元/吨，大理祥云市场报价6420-6470元/吨，优惠价稍有成交。

华中、西北、东北今日糖价涨跌不一，成交清淡。

## 农产品分析师

### 高岩

电话：

010-84261653

执业证编号：

F0249001

电子邮件：

[gaoyan@neweraqh.com.cn](mailto:gaoyan@neweraqh.com.cn)

## 技术分析



### 点评：

从15分钟周期 K 线图分析，日内最高价及次高价 K 线对应成交量急剧放大，随后均出现半小时以上周期的回落，上攻乏力，平仓盘集中，量能衰减，消极应对短线鸡肋行情，短线或将陷入高位震荡。

## 持仓分析

### 1.主力持仓变动

名次	会员简称	持买仓量	增减量	会员简称	持卖仓量	增减量
1	华泰长城	37,740	2,052	华泰长城	13,704	-3,129
2	中粮期货	29,135	-1,300	中国国际	13,571	231
3	万达期货	26,101	-627	浙江永安	12,391	-293
4	摩根大通	14,937	-750	华安期货	11,480	-54
5	中国国际	14,523	380	光大期货	10,454	-970
6	光大期货	14,192	84	万达期货	9,389	-937
7	中银国际	11,681	-1,078	中粮期货	8,847	-238
8	成都倍特	11,411	-3,001	中证期货	8,449	-426
9	恒泰期货	10,056	36	浙江新世纪	8,258	1,860
10	路易达孚	7,803	0	鲁证期货	8,154	582
	前 20 合计	227,839	-3,927	前 20 合计	161,768	-3,841

### 2.主力会员分析师观点

#### 点评：

多头主力除榜首华泰长城之外大面积减持，前20净减仓3927手，空头减持力度与多头相当，集中于华泰长城席位，华泰增仓多单及浙江新世纪增持空单均较为孤立，主力合约日减持近万手。

华泰长城、万达期货、中粮期货、中国国际、浙江永安、光大期货、摩根大通、成都倍特、华安期货、鲁证期货、恒泰期货、中证期货、路易达孚、信达期货、新湖期货、申银万国、海通期货、浙江新世纪、一德期货、银河期货等 20 家主力会员分析师观点（早盘或日评短线）汇总如下：

看多	看空	看震荡或无明确观点
8	5	7

收储落实后糖市基本面陷入真空，短线看多分析师阵营向看震荡阵营分流。



## 棉花

### 郑棉或维持震荡 多单减仓持有

#### 农产品分析师

石磊

电话：0516-83831165

执业证编号：F0270570

电子邮件：

[shilei19870510@sohu.com](mailto:shilei19870510@sohu.com)

#### 投资策略

**中期策略** 操作上建议多单逢高减持。

**短期策略** 短线观望

#### 市场综述

美棉指数上周五个交易日节节下挫，期价下穿 60 日均线报收于 92.08 美分/磅。受此影响，郑棉主力 1209 合约平开于 22215 元/吨，期价在 10 日均线之下窄幅震荡，最终微涨 20 点报收小阴线。技术指标上看，MACD 指标绿柱显现，DIFF 和 DEA 指标高位交叉，KDJ 指标向下发散。5 日均线向下拐头并即将于 10 日均线黏合。期价运行至上行趋势线下沿，并未向下突破，仅维持震荡。量能有所缩小。料近期美棉在美元走低之下或有反弹，郑棉在 22200 附近窄幅震荡。操作上建议多单逢高减持，短线观望。

#### 基本面信息

1、2 月 13 日，中国棉花价格指数 328 级上涨 3 元报于 19475 元/吨，229 级涨 11 点报于 20696 元/吨；527 级报 16860 元/吨，上涨 12 元。中国棉花价格指数本周延续上行趋势。

2、库存方面，郑州商品交易所一号棉花注册仓单 2 月 13 日为 597 张，较上一交易日增加 8 张，有效预报 742 张。

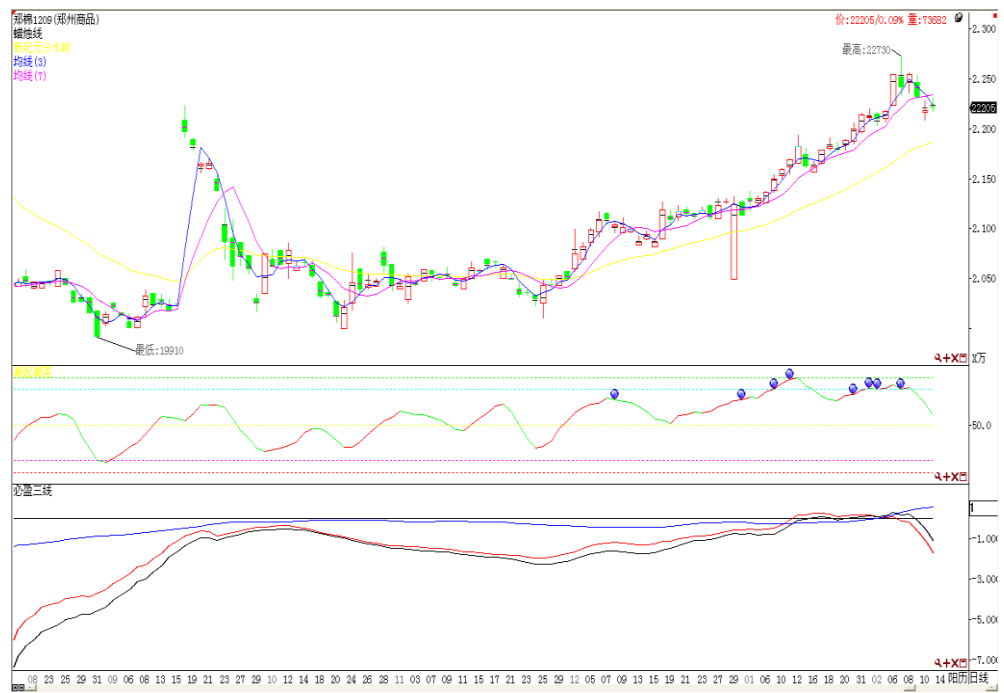
3、据海关统计资料显示，2011 年全年，我国进口棉花 336.39 万吨，比上年增长 18.5%，为我国历年进口量第二高峰，仅低于历史最高纪录 2006 年 364 万吨少 280 万吨。但进口价格是历史最高的一年，进口均价 2815 美元/吨，比上年平均每吨高出 822 美元，是 2006 年的两倍。

4、2 月 10 日计划收储 100240 吨，实际成交 8470 吨，成交比例 8.4%。其中新疆库点计划收储 24800 吨，实际成交 400 吨，成交比例 1.6%；内地库计划收储 75440 吨，实际成交 8070 吨，成交率 10.7%。截止今日 2011 年度棉花临时收储累计成交 2518160 吨，新疆累计成交 1520480 吨，内地累计成交 997680 吨。

5、据美国农业部农业统计局报告，2012 年 1 月美国陆地棉农民收到的价格平均在 87.40 美分。相比之下，12 月全月收到的价格是 88.50 美分，2011 年 1 月价格是 82.10 美分。这些价格包括对远期合约交割的棉花。2012 年 1 月美国棉花出口累计 1,024,800 包。前一个月出口 1,042,100 包，2011 年 1 月出口 1,396,400 包。本销售年度前 6 个月出口累计 4,179,000 包，相比之下，去年到 1 月出口累计 5,690,900 包。2012 年棉花远期签约。截止 1 月 31 日，陆地棉远期签约接近 169,000 英亩，相比之下，去年 1 月底签约 1,470,932 英亩。

点评：

## 技术分析



**点评：**郑棉主力 1209 合约周一维持窄幅震荡，微涨 20 元/吨报收小阴线，仓位剧减。日内期价下破 5 日均线，但仍未跌破上升趋势线。日线周期上 MACD 绿柱显现，KDJ 指标高位死叉后向下发散，潮起潮落指标转为空头信号，必盈主力线下穿零轴。

## 持仓分析

合约：CF209		日期：2012-02-13							
名次	会员简称	成交量(手)	增减量	会员简称	持买仓量	增减量	会员简称	持卖仓量	增减量
1	浙江永安	3,255	1,053	浙江永安	8,978	1,279	中粮期货	13,958	427
2	金鹏期货	3,171	-3,606	首创期货	7,714	803	光大期货	7,649	65
3	南华期货	2,821	-1,433	浙江大地	7,058	14	万达期货	6,440	157
4	银河期货	2,560	-291	美尔雅	3,938	-180	中国国际	5,793	14
5	中证期货	2,551	-4,187	中证期货	3,790	-734	中证期货	5,501	-497
6	华泰长城	2,372	-642	中国国际	3,329	-201	新湖期货	3,927	290
7	华安期货	2,361	-1,239	招商期货	3,140	-17	格林期货	3,737	25
8	中国国际	1,997	-760	银河期货	2,538	130	宏源期货	2,994	-4
9	广发期货	1,953	-2,063	江苏弘业	1,995	153	五矿期货	2,384	-1
10	新湖期货	1,754	-121	申银万国	1,896	44	华泰长城	2,325	147
11	上海中期	1,707	-1,310	长江期货	1,822	11	安信期货	2,119	-15
12	万达期货	1,696	-3,359	华泰长城	1,813	397	国联期货	1,871	47
13	江苏弘业	1,691	-950	鲁证期货	1,724	163	象屿期货	1,816	0
14	经易期货	1,638	-586	光大期货	1,703	286	东证期货	1,750	64
15	申银万国	1,614	-1,176	宁波杉立	1,636	108	美尔雅	1,726	238
16	徽商期货	1,613	-478	浙江中大	1,549	-284	信达期货	1,650	56
17	光大期货	1,609	-46	东兴期货	1,526	-66	上海大陆	1,630	0
18	首创期货	1,487	-3,820	海通期货	1,475	30	申银万国	1,625	64
19	海通期货	1,471	-472	南华期货	1,438	27	方正期货	1,562	-6
20	美尔雅	1,232	-1,578	新湖期货	1,252	-1,042	浙江永安	1,558	-382
合计		40,553	-27,064		60,314	921		72,015	689

**点评：**郑棉新主力 1209 合约周一持仓量维持在 19.5 万手，其中主力多头小幅增持 921 手至 60314 手，浙江永安连续增持。主力空头小幅增持 689 手至 72015 手。建议未破趋势线之前，前期多单减仓持有。

## 强 麦

### 强麦短期关注分水岭支撑情况

#### 投资策略

**中期策略** 暂时观望

**短期策略** 近期关注分水岭支撑情况，不破支撑，可以依托分水岭短多操作；否则偏空操作思路。

#### 市场综述

周一强麦震荡走强，全天报收小阳线。强麦主力合约 WS1209早盘以2546元/吨小幅低开后震荡走强，午后期价震荡整理，盘终以0.39%的涨幅报收于2562元/吨。持仓量增加3124手，全天成交77450手。

#### 基本面信息

现货方面，近期以江苏、安徽为主的南方小麦产区行情整体以平稳运行为主，局部地区出现小幅涨跌。具体行情，无锡市场普通红小麦批发价格在2110元/吨，较前期上涨了10元/吨，涨幅0.5%；泰兴地区当地面粉加工企业二等以上普通小麦到厂价格在1.05-1.07元/斤，弱筋小麦进厂价格在1.15元/斤，与节前基本保持平稳。徐州新沂当地市场小麦价格运行平稳，其中白小麦平均收购价格为1.05元/斤，持平。安徽宣城市场上小麦平均收购价格在1.02元/斤左右，当地船板价在1.03-1.04元/斤左右。滁州凤阳县国有粮食企业出售地产普通二等以上小麦车板价格在1.08元/斤左右，较上月同期下跌了0.02元/斤左右。据市场监测，近期南方销区港口陆续有小麦到货，大部分为履行年前签订合同，行情弱势平稳为主。广东：江苏2011年产普通红麦到广东地区港口价格为2200-2240元/吨左右。江苏产中低筋红小麦到广东港口报价2300元/吨左右；高筋红小麦到港口报价在2300-2340元/吨左右；优质白小麦9023到广东港口报价2350-2390元/吨左右，少量成交。

供需方面，美国农业部2月公布的供需报告显示，今年全球小麦库存料将增至纪录高位，小麦库存料将增至2.131亿吨，较上年所创纪录高位2.007亿吨增长6%，为12年来最高库存水平。

进口方面，2月10日，3月交货的美国2号软红冬小麦FOB价格为260.9美元/吨，合人民币1644元/吨；到中国口岸完税后总成本约为2303元/吨，较上日跌43元/吨，比去年同期跌823元/吨。

## 农产品分析师

张伟伟

电话：

0516-83831165

执业证编号：

F0269806

电子邮件：

[zww0518@163.com](mailto:zww0518@163.com)

## 技术分析

从技术上看，WS1209合约日K线报收光头阳线，短期分水岭支撑较强；5分钟期价在分水岭上方运行，必盈主力线向零轴靠拢，技术面有好转迹象。近期关注分水岭支撑情况，不破支撑，可以依托分水岭短多操作；否则偏空操作思路。



## 持仓分析

### 持仓点评：

从排名前20位的多空持仓动向来看，多头增仓较多，空头表现相对淡定，短期市场多空力量仍将博弈。

### 主流期货公司观点：

**南华期货：**预计反弹空间有限，逢高可逐步沽空。

**北京中期：**预计小麦期货仍将延续震荡格局，趋势单观望为主，可少量尝试日内短线交易。

**瑞达期货：**短期仍较弱势，操作建议空单少量持有。

名次		会员简称	成交量(手)	增减量	会员简称	持买仓量	增减量	会员简称	持卖仓量	增减量
1		东吴期货	2,966	1,913	南华期货	2,619	-31	国投期货	8,951	254
2		南华期货	2,880	741	中证期货	2,454	-214	浙江永安	8,094	-236
3		国海良时	2,701	732	浙江永安	2,367	-118	兴业期货	5,106	-25
4		徽商期货	2,530	-608	大越期货	2,350	357	国海良时	3,768	254
5		广发期货	2,321	-78	浙商期货	2,292	-163	浙商期货	3,665	-513
6		浙商期货	2,072	109	中钢期货	1,913	-12	光大期货	3,408	-158
7		中证期货	1,952	-687	国海良时	1,886	1,273	华泰长城	2,774	972
8		湘财祈年	1,943	141	鲁证期货	1,774	35	宝城期货	2,677	27
9		华泰长城	1,846	-2,478	经易期货	1,762	1,491	大连良运	2,572	95
10		浙江永安	1,766	815	申银万国	1,717	-379	招商期货	2,516	-42
11		万达期货	1,764	-2,552	广发期货	1,693	-235	万达期货	2,429	20
12		鲁证期货	1,736	-634	兴业期货	1,604	774	美尔雅	2,313	114
13		申银万国	1,702	-1,185	美尔雅	1,582	-164	广发期货	2,270	62
14		中国国际	1,696	-191	大连良运	1,571	-208	海航东银	1,843	0
15		红塔期货	1,652	49	银河期货	1,477	-129	天富期货	1,843	73
16		经易期货	1,629	1,085	新纪元期货	1,456	237	北京中期	1,491	-14
17		宝城期货	1,608	-1,562	海通期货	1,432	163	新纪元期货	1,446	123
18		新纪元期货	1,592	-942	中国国际	1,300	135	徽商期货	1,132	235
19		创元期货	1,482	-191	瑞达期货	1,221	86	锦泰期货	1,064	203
20		华安期货	1,451	-203	安粮期货	1,221	40	南华期货	979	-569
合计			39,289	-5,726			35,691	2,938	60,341	875



## 免责声明

本报告的信息来源于已公开的资料，我们力求但不保证这些信息的准确性、完整性或可靠性。报告内容仅供参考，报告中的信息或所表达观点不构成期货交易依据，新纪元期货有限公司不对因使用本报告的内容而引致的损失承担任何责任。投资者不应将本报告为作出投资决策的惟一参考因素，亦不应认为本报告可以取代自己的判断。在决定投资前，如有需要，投资者务必向咨询期货研究员并谨慎决策。

本报告旨在发送给新纪元期货有限公司的特定客户及其他专业人士。报告版权仅为新纪元期货有限公司所有，未经书面许可，任何机构和个人不得以任何形式翻版、复制和发布。如引用发布，需注明出处为新纪元期货有限公司研究所，且不得对本报告进行有悖原意的引用、删节和修改。

新纪元期货有限公司对于本免责声明条款具有修改权和最终解释权。

## 联系我们

### 总部

地址：江苏省徐州市淮海东路153号新纪元期货大厦

电话：0516-83831105 83831109

### 北京东四十条营业部

地址：北京市东城区东四十条 68 号平安发展大厦 407 室

电话：010-84261653

### 南京营业部

地址：南京市北门桥路 10 号 04 栋 3 楼

电话：025-84787997 84787998 84787999

### 广州营业部

地址：广州市越秀区东风东路 703 号粤剧院文化大楼 11 层

电话：020-87750882 87750827 87750826

### 苏州营业部

地址：苏州园区苏华路 2 号国际大厦六层

电话：0512-69560998 69560988

### 常州营业部

地址：江苏省常州市武进区延政中路 2 号世贸中心 B 栋 2008

电话：0519-88059972 0519-88059978

### 杭州营业部

地址：浙江省杭州市上城区江城路 889 号香榭商务大厦 7-E、F

电话：0571-56282606 0571-56282608

### 上海浦东南路营业部

地址：上海市浦东新区浦东南路 256 号 1905 室

电话：021-61017393

### 重庆营业部

地址：重庆市江北区西环路 8 号 B 幢 8-2、8-3、8-3A 号房

电话：023-67900698 023-67109158

**全国统一客服热线：0516-83831105 83831109**

**欢迎访问我们的网站：<http://www.neweraqh.com.cn>**