

## 大豆

### 量能放大，大豆止跌回升

#### 投资策略

**中期策略** 季节性做多机会仍在演绎，寻找调整多单加码机会

**短期策略** 回撤短期均线，期价重启升势，大豆系列仍宜逢低偏多操作

#### 市场综述

豆类价格逆转早盘颓势，午后放量上攻，重启升势。原油冲至近 8 个月的新高，化工品领涨商品。伴随压制利润的回升，大豆系列价格轮动上涨局面运行良好，连豆稳站 4400 及半年线，日内涨幅居前，带有补涨的性质；连粕回踩 3055 止跌回升，连豆油回踩 5 日均线，追随整体大势回升。

#### 基本面信息

欧元区财长就希腊第二轮救助方案达成协议，国际贷款方将提供 1300 亿欧元的资金直到 2014 年，帮助希腊度过再融资困境，以及避免无序违约。受此消息提振，欧元/美元逆转早盘跌势，强劲反弹至 1.3250 上方。整体市场信心回升，商品午后价格回升。

据美国农业部数据显示，去年中国进口了 221.7 亿美元的美国农产品，其中进口大豆 2060 万吨，占其进口量的 60%。美国农业部 2 月 13 日曾预计，今年中国将进口大豆 5550 万吨，而未来十年大豆进口量将较此数值增长 62%，达到 9000 万吨。

2012 年美豆种植前景预期下降，该因素亦帮助提振新作或远月大豆合约。据美农业部基准线报告显示，2012 年美豆种植面积预计为 7400 万英亩，低于去年的 7500 万英亩和此前预测的 7530 万英亩。

2012 年美豆种植前景预期下降，该因素亦帮助提振新作或远月大豆合约。据美农业部基准线报告显示，2012 年美豆种植面积预计为 7400 万英亩，低于去年的 7500 万英亩和此前预测的 7530 万英亩。预计今年大豆产量将达到 32.15 亿蒲式耳，高于年的 30.46 亿蒲式耳，小麦产量将达到 21.2 亿蒲式耳，高于上年的 20 亿蒲式耳。市场仍将关注重心放在 USDA 2 月 23-24 日展望论坛的初步预测、3 月 30 日的 USDA 种植意向报告以及 3 月 9 日的 USDA 供需报告。

据大豆网了解，近期国内大豆现货价格维持缓慢上涨走势，因供需基本面的形势不断朝着利多方向前进，为市场提供了最有力支持。目前国内产区各地大豆余粮数量差异较大，部分地区供应较为紧张。并且，农户在卖跌不卖涨的心理作用下，惜售心理比较强烈，使得市场收购难度并未下降。

全国市场豆粕销售平均价格为 3164 元/吨；其中产区油厂 CP43 豆粕报价为 3137 元/吨；全国主要销区市场平均销售价格为 3199 元/吨。豆油现货价格稳中下滑，跌幅集中在 50 元/吨。其中散装一级豆油均价为 9295 元/吨，较昨日下跌 24 元/吨；散装四级豆油均价为 9124 元/吨，下调 22 元/吨；进口毛豆油均价为 8989 元/吨，持平。

## 农产品分析师

### 王成强

电话：0516-83831127

执业证编号：F0249002

电子邮件：

wcqm@163.com

关注明晨 10:30 分, 中国 2 月汇丰制造业采购经理人指数预览值。

### 技术分析



**点评:**

右图显示的是, 投资家软件, 第一栏大豆近两日的 5 分钟 K 线图谱, 第二栏潮起潮落技术指标, 第三栏三线必赢技术指标, 第四栏日内操盘技术指标。

大豆价格日内先抑后扬。

分水岭、主力线同步上扬, 日内多头机会较大。

### 持仓分析

[大连商品交易所数据] 大连豆一总持仓龙虎榜 [2012-02-21]

2012-02-21 15:36:53

多头总持仓龙虎榜					空头总持仓龙虎榜			
会员号	会员名	多头持仓	增减		会员号	会员名	空头持仓	增减
1	95	北京首创	11457	72	52	中粮期货	59221	15877
2	30	国泰君安	9575	-1115	98	中粮四海丰	28000	
3	74	大连良运	9404	-12	125	国投期货	22050	1649
4	109	浙江永安	9193	176	36	中粮集团	22000	-5000
5	20	渤海期货	8707	8088	178	南证期货	11650	1427
6	176	浙江大地	8402	1207	78	万达期货	8317	-986
7	49	海通期货	8192	962	176	浙江大地	5562	163
8	152	南华期货	8179	-248	206	金瑞期货	4900	216
9	16	汇鑫期货	8133	125	109	浙江永安	4254	827
10	51	银河期货	7285	509	105	光大期货	4236	507
11	120	天琪期货	5853	326	134	五矿期货	4080	-1
12	70	宝城期货	5482	433	58	北京中期	3486	2597
13	103	中国国际	5359	420	51	银河期货	3424	283
14	173	广发期货	5225	-732	175	中信新际	3092	-1
15	15	新潮期货	4838	418	213	深圳金汇	2766	2
16	110	中证期货	4677	1142	110	中证期货	2449	372
17	187	徽商期货	3965	463	184	东证期货	2286	171
18	52	中粮期货	3914	99	136	上海大陆	2210	157
19	189	中州期货	3550	7	196	一德期货	2072	360
20	105	光大期货	3274	-182	133	兴业期货	1940	197
合计		134664	12158		合计		197995	18817

大豆主力合约 a1209。

持仓变动中, 资金回流。其中, 中粮系套保空头密集增仓, 主动性买盘力量涌现增量资金, 多空戮战期价偏多。

密切关注仓量变动及市场交投氛围。

## 白糖

### 濒临敏感时间窗口 短线有转强迹象

#### 投资策略

##### 中期策略

回撤受限震荡走高，短线有转强迹象，不破6520少量中线多单可持有，不加仓；中线建空单时机不成熟。

##### 短期策略

平开先抑后扬，5日、10日线粘合点牵制作用限制回撤深度，短多主力持仓优势扩大，短线有转强迹象，短空及时止盈。

#### 市场综述

美盘因总统日休市一天，郑糖无隔夜外盘扰动平开于10日线上，回踩至10:00闪破6600整数关口，增仓接盘多头激增，震荡上攻维持至收盘，日线类锤形线收于5日、10日线粘合点之上，增仓回流近万手，主力合约成交量增加16万余手，有结束回撤短线走强的迹象。

本周四国家收储第二次交易将展开，剩余33.68万吨计划收储量全部挂牌，投资者意图通过糖厂竞价交储表现来揣测其意图，次日广西区将召开广西食糖交易会，会上有一系列重要数据发布，加之近日愈演愈烈的云南干旱炒作，后半周敏感时间窗口极可能成为终结短线纠结局面的可乘之机，短炒者密切戒备。

#### 基本面信息

##### 1、基本面要闻

国际糖业组织(ISO)在周一上调其对全球2011/12年度原糖供需盈余至517万吨，原预期值为446万吨。该组织在其季度展望报告上预期，全球2011/12年度原糖产量为创纪录的1.73亿吨，较上季度上升4.9%；需求上升2.3%，至1.6783亿吨。

巴西最大投资银行 Banco Itau BBA 称，预计巴西中南部12/13榨季甘蔗产量或为5.3亿吨。这是该投行首次预估巴西2012/13榨季甘蔗产量。

2011/2012年度第一批第二次食糖临时收储交易将于2月23日（本周四）进行，挂牌数量33.68万吨（第一批已成交16.32万吨），仍旧以竞价交易、价低者成交的方式收储，各收储仓库最高到库结算价同上次一致。最终成交价格分布及成交均价对市场有短信指引作用。

2月24日（本周五）将于广西举办广西食糖交易会暨中国糖业协会商业流通会员座谈会，会上将通报2011/12榨季最新产销进度信息及供求预测和市场分析，会议公布数据将有助于投资者在目前震荡纠结价位做出方向选择。

##### 2、现货报价

日内产销区现货多持稳，成交稀少。

广西产区，南宁集团报价6590元/吨，中间商6600元/吨，均持稳；柳州新糖报价6600-6620元/吨，持稳，成交稀少，中间商报价6460-6550元/吨，下调10元/吨。

云南产区，昆明集团6500元/吨，中间商报价6450-6460元/吨；湛江中间商新糖报价6560元/吨，持稳。

甜菜糖产区，乌鲁木齐市场报价6600-6700元/吨，持稳。

## 农产品分析师

### 高岩

电话：

010-84261653

执业证编号：

F0249001

电子邮件：

[gaoyan@neweraqh.com.cn](mailto:gaoyan@neweraqh.com.cn)

## 技术分析

### 点评：

平开先抑后扬，5、10日均线粘合点支持失而复得，日线类锤形线报收于10日线上，20日均线连续四个交易日发挥支撑作用，短线回撤有浅尝辄止嫌疑，短线酝酿转强。



## 持仓分析

### 1.主力持仓变动

名次	会员简称	持买仓量	增减量	会员简称	持卖仓量	增减量
1	华泰长城	52,655	4,182	华泰长城	15,395	-949
2	中粮期货	33,141	720	中国国际	13,496	543
3	万达期货	31,270	-792	浙江永安	12,623	1,121
4	中国国际	18,652	564	华安期货	11,631	-183
5	摩根大通	15,216	400	光大期货	10,735	19
6	光大期货	15,032	-760	万达期货	10,194	34
7	浙江新世纪	11,667	1,159	中证期货	9,223	391
8	中银国际	10,951	-195	浙江新世纪	9,210	1,299
9	成都倍特	9,739	-1,561	鲁证期货	7,323	-272
10	华联期货	7,483	101	中粮期货	7,280	-263
前 20	合计	252,508	6,253	合计	165,541	1,642

### 点评：

日内新增仓超过千手会员之中浙江新世纪属多空对锁增持，新增多空对峙仓位限于多空领军会员华泰长城及浙江永安席位，多头主力持仓优势进一步扩大。

### 2.主力会员分析师观点

华泰长城、万达期货、中粮期货、中国国际、浙江永安、光大期货、摩根大通、成都倍特、华安期货、鲁证期货、恒泰期货、中证期货、路易达孚、信达期货、新湖期货、申银万国、海通期货、浙江新世纪、一德期货、银河期货等 20 家主力会员分析师观点（早盘或日评短线）汇总如下：

看多	看空	看震荡或无明确观点
9	5	6

主力会员分析师短线观点维持，依然有较大分歧，看多分析师继续占据数量优势。



## 棉花

### 郑棉增仓放量 止跌展开震荡

#### 农产品分析师

石磊

电话：0516-83831165

执业证编号：F0270570

电子邮件：

[shilei19870510@sohu.com](mailto:shilei19870510@sohu.com)

#### 投资策略

中期策略 中线以观望为主

短期策略 短线波段操作

#### 市场综述

适值美国总统日，周一 ICE 美棉休市一天，周二开盘仍以震荡为主。郑棉主力 1209 合约周二下探 60 日线后回升，上方承压于 5 日均线，收涨 80 点报于 21715 元/吨。郑棉成交量较上一交易日显著放大至 13.4 万手，持仓量增加至 22 万手。上方 10 线下穿 20 日均线，MACD 绿柱缩小同时 KDJ 指标三线拐头向上。内外棉价均陷入震荡局面，尽管郑棉在日线周期中仍处多空分水岭之下，其 30 分钟周期 K 线已一度上破分水岭，潮起潮落显示多头信号，必盈主力线向零轴运行，有减持空头头寸的意图。预计郑棉近期仍将以震荡调整为主，短线波段操作。

#### 基本面信息

1、2 月 21 日，中国棉花价格指数 328 级上涨 2 元报于 19572 元/吨，229 级涨 3 点报于 20818 元/吨；527 级报 16943 元/吨，上涨 5 元。中国棉花价格指数本周延续上行趋势。

一、库存方面，郑州商品交易所一号棉花注册仓单 2 月 21 日为 726 张，较上一交易日增加 22 张，有效预报 1127 张。

二、2012 年 1 月份我国进口棉花数量大幅回落，平均价格继续下跌。据海关统计，2012 年 1 月我国进口棉花 32.65 万吨，较上月减少 46.39 万吨，减幅 58.7%；同比减少 6.4 万吨，减幅 16.6%；平均进口价格 2401 美元/吨，较 11 月下跌 75 美元，跌幅 3%，同比下跌 15.3%。2011/12 年度（2011 年 9 月-2012 年 1 月），我国累计进口棉花 200 万吨；较去年同期增加 72.4 万吨，同比增幅 56.7%。

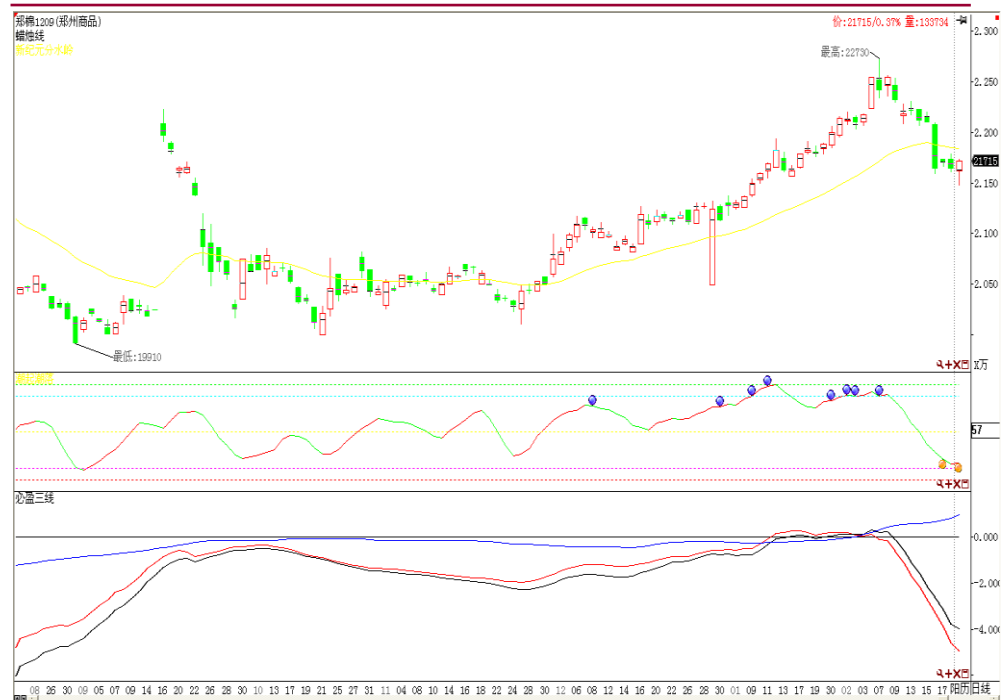
三、2 月 20 日计划收储 100200 吨，实际成交 21980 吨，成交比例 22%。其中，新疆库点计划收储 24000 吨，实际成交 2600 吨，成交率 11%；内地库计划收储 76200 吨，实际成交 19380 吨，成交率 25%，内地日交储量逐步恢复到春节前一段时间的交售水平上。截止今日 2011 年度棉花临时收储累计成交 2589860 吨，新疆累计成交 1525760 吨，内地累计成交 1064100 吨。

四、据 2011 年湖北省国民经济和社会发展统计公报，2011 年湖北省棉花种植面积 48.87 万公顷，增加 0.86 万公顷；棉花总产量 52.58 万吨，增产 5.40 万吨，增长 11.5%。

点评：

## 技术分析

**点评：**郑棉主力 1209 合约周二下探 60 日线后回升，上方承压于 5 日均线。上方 10 线下穿 20 日均线，MACD 绿柱缩小同时 KDJ 指标三线拐头向上。郑棉在日线周期中仍处多空分水岭之下，其 30 分钟周期 K 线已一度上破分水岭，潮起潮落显示多头信号，必盈主力线向零轴运行。



## 持仓分析

合约：CF209 日期：2012-02-21

名次	会员简称	成交量(手)	增减量	会员简称	持买仓量	增减量	会员简称	持卖仓量	增减量
1	金鹏期货	7,968	3,921	浙江永安	8,817	691	中粮期货	15,910	961
2	华泰长城	4,796	945	首创期货	6,705	52	光大期货	8,111	626
3	华安期货	4,669	2,401	银河期货	4,575	278	中证期货	6,438	118
4	南华期货	4,475	575	美尔雅	4,426	128	国联期货	6,050	11
5	长江期货	4,107	2,282	长江期货	4,400	1,109	万达期货	5,920	185
6	中国国际	3,336	1,457	招商期货	4,178	1,087	中国国际	5,179	-251
7	浙江永安	3,262	-999	浙江大地	4,041	-1,581	上海中期	4,998	-58
8	中粮期货	3,222	1,839	中证期货	3,988	158	新湖期货	3,540	16
9	银河期货	3,079	1,108	中国国际	3,743	211	华泰长城	3,258	644
10	海通期货	3,065	614	江苏弘业	2,556	3	安信期货	2,515	-50
11	东航期货	3,065	1,106	申银万国	2,443	145	浙江永安	2,358	-19
12	中证期货	3,022	757	中粮期货	2,292	207	象屿期货	2,307	191
13	广发期货	2,953	1,348	鲁证期货	2,204	74	锦泰期货	2,288	7
14	光大期货	2,703	778	华泰长城	2,059	80	五矿期货	2,190	-1
15	申银万国	2,678	968	徽商期货	1,918	151	金鹏期货	2,110	1,977
16	国联期货	2,667	872	新湖期货	1,896	241	创元期货	2,026	-14
17	江苏弘业	2,631	1,343	金鹏期货	1,771	-359	格林期货	1,951	-16
18	经易期货	2,343	1,426	中钢期货	1,650	-56	上海大陆	1,691	-32
19	招商期货	2,233	1,730	宁波杉立	1,623	-53	方正期货	1,661	211
20	徽商期货	2,207	63	浙江中大	1,542	178	海通期货	1,559	907
合计		68,481	24,534		66,827	2,744		82,060	5,413

**点评：**郑棉新主力 1209 合约周二持仓量增加至 21 万手，其中主力多头大幅增持 2744 手至 66827 手，但多头主力中已现分歧。主力空头大幅增持 5413 手至 82060 手，主力多空增持力度较大，料郑棉近期以震荡为主。

## 强 麦

### 近期强麦区间震荡概率较大

#### 投资策略

中期策略 暂时观望

短期策略 强麦区间震荡概率大，日内短线操作为主。

#### 市场综述

周二强麦高开震荡，报收十字星。主力合约 WS1209早盘以2572元/吨大幅高开后震荡回落，10点50左右欧元区财长就希腊第二轮救助方案达成协议，受到此消息刺激，国内金融市场震荡走强，强麦期价缓慢抬升，盘终以0.43%的涨幅报收于日内最高价2572元/吨。今日盘面继续增仓11852手，全天成交160052手。

#### 基本面信息

小麦生长情况，据中央气象台农业气象分析，过去一周全国大部农区气温持续偏低，北方冬小麦返青期推迟，设施农业和畜牧业也受到一定影响。而南方大部多低温阴雨（雪）天气，对冬小麦、油菜、露地蔬菜、经济林果等生长以及早稻播种育秧不利。四川南部、云南大部仍无有效降水，旱情持续发展，部分地区冬小麦、油菜受灾严重；新疆西北部牧区遭受雪灾。预计未来一周（2012年2月20至2月26日），我国中东部大部地区气温起伏较大，20-22日，我国中东部大部地区气温明显回升，西北地区东部、黄淮等麦区将有降水，利于冬小麦返青。华南南部气温回升，对早稻播种育秧有利。此外，四川南部、云南旱区基本无降水，旱情将继续发展。

现货方面，2月中旬以来，安徽芜湖粮油市场货源充足，市场粮油品种丰富，供应稳定。随着学校开学,企业招工,拉动了市场粮油消费，本地市场小麦、面粉价格呈现稳中上涨态势。目前芜湖市场上混合小麦收购价 106-108元/50公斤,较上周上涨1%；特一面粉批发价1.38元/500克，较上周上涨1%。河北地区小麦市场供应充裕，购销活动运行正常。目前秦皇岛地区面粉厂价优质小麦藁优2018到货价在2790元/吨左右。山东临清地区某面粉加工企业普通白麦到厂价1.075元/斤，跌0.005元/斤，优质麦到厂价1.28元/斤，基本稳定；聊城地区部分面粉加工企业混麦收购价1.09元/斤，当地粮库小麦出厂价1.065元/斤，总体变化不大。

#### 技术分析

### 农产品分析师

张伟伟

电话：

0516-83831165

执业证编号：

F0269806

电子邮件：

[zww0518@163.com](mailto:zww0518@163.com)

从技术上看,WS1209合约日K线报收十字星,期价上行乏力。目前强麦上行动力不强,下方支撑较好,短期区间震荡概率大,日内短线操作为主。



### 持仓分析

合约: WS209 日期: 2012-02-21

名次	会员简称	成交量(手)	增减量	会员简称	持买仓量	增减量	会员简称	持卖仓量	增减量
1	中证期货	7,181	3,649	海通期货	4,459	301	国投期货	9,646	1,121
2	万达期货	6,091	-1,159	南华期货	3,417	197	浙江永安	8,164	731
3	广发期货	5,937	1,226	浙商期货	3,184	376	浙商期货	6,812	1,726
4	国联期货	5,105	540	国联期货	2,841	1,129	五矿期货	6,743	-2
5	鲁证期货	5,060	709	鲁证期货	2,766	111	光大期货	5,545	386
6	海通期货	4,479	489	浙江永安	2,707	-440	国海良时	5,512	1,027
7	浙商期货	4,118	52	美尔雅	2,575	247	兴业期货	5,240	0
8	中国国际	3,990	339	中证期货	2,551	-304	北京中期	4,271	525
9	国海良时	3,831	-366	申银万国	2,464	465	华安期货	3,130	91
10	徽商期货	3,819	-416	中国国际	2,411	62	浙江大地	2,870	209
11	新纪元期货	3,735	-2,274	广发期货	2,401	443	华泰长城	2,670	-303
12	申银万国	3,670	44	银河期货	2,373	222	大连良运	2,622	-9
13	江苏弘业	3,274	-66	中钢期货	2,024	-33	经易期货	2,451	139
14	光大期货	3,212	1,093	大连良运	1,959	45	宝城期货	2,378	48
15	东航期货	3,152	-1,999	国泰君安	1,626	-644	鲁证期货	2,271	489
16	浙江永安	2,903	-2,886	国投期货	1,542	343	海航东银	2,059	0
17	华安期货	2,903	-2,876	浙江中大	1,539	-19	新纪元期货	2,018	51
18	银河期货	2,767	317	万达期货	1,531	416	中证期货	2,008	27
19	南华期货	2,753	178	大越期货	1,520	108	广东鸿海	2,001	0
20	国泰君安	2,725	638	经易期货	1,473	1,081	天富期货	1,842	-6
合计		80,705	-2,768		47,363	4,106		80,253	6,250

#### 持仓点评:

从排名前20位的多空持仓动向来看,空头主力增仓意愿较强,盘面上行阻力较大。



## 免责声明

本报告的信息来源于已公开的资料，我们力求但不保证这些信息的准确性、完整性或可靠性。报告内容仅供参考，报告中的信息或所表达观点不构成期货交易依据，新纪元期货有限公司不对因使用本报告的内容而引致的损失承担任何责任。投资者不应将本报告为作出投资决策的惟一参考因素，亦不应认为本报告可以取代自己的判断。在决定投资前，如有需要，投资者务必向咨询期货研究员并谨慎决策。

本报告旨在发送给新纪元期货有限公司的特定客户及其他专业人士。报告版权仅为新纪元期货有限公司所有，未经书面许可，任何机构和个人不得以任何形式翻版、复制和发布。如引用发布，需注明出处为新纪元期货有限公司研究所，且不得对本报告进行有悖原意的引用、删节和修改。

新纪元期货有限公司对于本免责声明条款具有修改权和最终解释权。

## 联系我们

### 总部

地址：江苏省徐州市淮海东路153号新纪元期货大厦

电话：0516-83831105 83831109

### 北京东四十条营业部

地址：北京市东城区东四十条 68 号平安发展大厦 407 室

电话：010-84261653

### 南京营业部

地址：南京市北门桥路 10 号 04 栋 3 楼

电话：025-84787997 84787998 84787999

### 广州营业部

地址：广州市越秀区东风东路 703 号粤剧院文化大楼 11 层

电话：020-87750882 87750827 87750826

### 苏州营业部

地址：苏州园区苏华路 2 号国际大厦六层

电话：0512-69560998 69560988

### 常州营业部

地址：江苏省常州市武进区延政中路 2 号世贸中心 B 栋 2008

电话：0519-88059972 0519-88059978

### 杭州营业部

地址：浙江省杭州市上城区江城路 889 号香榭商务大厦 7-E、F

电话：0571-56282606 0571-56282608

### 上海浦东南路营业部

地址：上海市浦东新区浦东南路 256 号 1905 室

电话：021-61017393

### 重庆营业部

地址：重庆市江北区西环路 8 号 B 幢 8-2、8-3、8-3A 号房

电话：023-67900698 023-67109158

**全国统一客服热线：0516-83831105 83831109**

**欢迎访问我们的网站：<http://www.neweraqh.com.cn>**