

农产品期货日评 大豆 白糖 棉花 强麦 籼稻 菜籽油

品种聚焦●大豆

信息截止至 2011 年 03 月 01 日 17 : 30 返回顶部

大豆

波幅放大，关注宏观数据冲击

投资策略

中期策略 季节性做多机会仍在演绎，寻找调整多单加码机会

短期策略 短期技术指标偏空，多单宜做仓位调整，谨防期价技术调整

市场综述

连续两月上涨之后，短期市场面临较大压力，波幅放大。伯南克讲话未暗示 QE3 量化政策，这掀起高位风险资产价格的波澜，市场行情急促出现调整，以消化获利盘压力。美元指数长阳上穿半年线，无疑将令整体商品高位难安。但近期国内外密集发布的宏观数据，将对市场带来新的冲击。大豆上涨基础尚好，但短期技术抛压沉重。冲高回落放量减仓，成为大豆系列日内市场的关键词。这印证了我们早盘所强调的多单减仓思路。整体来看，此番调整为技术性调整，抛空限日内。

基本面信息

国际谷物理事会(IGC)将全球 2012/13 年度大豆产量预估下调近 4%，因南美许多地区的干燥天气对单产潜力造成影响。大豆产量预计降至 2.465 亿吨的三年低位，较 2011/12 年度下滑 7.6%，因主产国的产量均出现下滑。2012/13 年度巴西大豆产量或较 2011/12 年度下滑 8%至 6,940 万吨，较该机构前次报告中的预估值下降了 3.3%。阿根廷 2012/13 年度大豆产量预估调降近 10%，至 4,600 万吨，较去年的实际产量减少 6%。巴拉圭大豆收成预计锐减 40%至 500 万吨。而与此同时，全球大豆市场需求预计维持强劲。

截至前一周末，我国进口大豆库存总量约 572 万吨，较前一周的 596 万吨下降 4.6%，较春节前的近期高点下降 18.5%，也远低于去年同期 620 万吨的库存水平。节后我国进口大豆库存整体呈下降趋势，近两周下降速度有所加快。前一周大豆压榨总量接近 119 万吨，为 113 万吨，目前全国开机率处于正常偏高水平，高于去年同期开机率。

据大豆网了解，北方产区大豆价格稳定为主，个别地区价格温和上涨。近期市场购销气氛较为活跃，随着油厂、粮库等收购主体的陆续回归，大豆价格易涨难跌的趋势逐渐凸显。目前厂家压榨利润回暖，收购态度趋于积极，但在提价过程中相对谨慎，因此报价温和上调。粮库收购仍较稳定，继续发挥保障农民销售价格的作用。不过应注意随着春耕的来临，农民受资金约束出售余粮意愿增强，一定程度上将限制大豆价格的上升空间。

全国市场豆粕销售平均价格为 3217 元/吨：其中产区油厂 CP43 豆粕报价为 3188 元/吨；全国主要销区市场平均销售价格为 3255 元/吨。

豆油现货价格稳中小幅调整，幅度在 20-50 元/吨。其中散装一级豆油均价为 9364 元/吨，较昨日下跌 3 元/吨；散装四级豆油均价为 9186 元/吨，上调了 1 元/吨；进口毛豆油均价为 9039 元/吨，持平。

农产品分析师

王成强

电话：0516-83831127

执业证编号：F0249002

电子邮件：

wcqmail@163.com

技术分析



点评：

右图显示的是，投资家软件，第一栏大豆近两日的5分钟K线图谱，第二栏潮起潮落技术指标，第三栏三线必赢技术指标，第四栏日内操盘技术指标。

大豆价格冲高回落。

主力线仍在零轴上方，压缩空头空间；日内操盘指标短线交易价值较大。

持仓分析

[大连商品交易所数据]大连豆一总持仓龙虎榜[2012-03-01]

2012-03-01 15:22:13

多头总持仓龙虎榜					空头总持仓龙虎榜			
会员号	会员名	多头持仓	增减		会员号	会员名	空头持仓	增减
1	95	北京首创	9970	-173	52	中粮期货	45543	-198
2	30	国泰君安	9918	83	125	国投期货	22065	-1043
3	51	银河期货	7974	188	36	中粮集团	15000	
4	152	南华期货	7737	817	98	中粮四海丰	14700	-3300
5	74	大连良运	7653	-1326	178	南证期货	11685	6
6	176	浙江大地	6661	-285	78	万达期货	10401	1079
7	16	汇鑫期货	6375	24	105	光大期货	5394	-113
8	109	浙江永安	5930	-1439	58	北京中期	4744	-360
9	120	天琪期货	5662	-306	206	金瑞期货	4259	-15
10	49	海通期货	5631	-496	176	浙江大地	4081	-124
11	15	新潮期货	5065	825	134	五矿期货	4079	
12	56	申银万国	4961	216	109	浙江永安	4018	-275
13	181	格林期货	4578	-604	51	银河期货	4007	-41
14	70	宝城期货	4427	-167	175	中信新际	3081	-6
15	110	中证期货	4340	-31	213	深圳金汇	2791	
16	103	中国国际	4293	299	110	中证期货	2671	-35
17	187	徽商期货	3914	14	184	东证期货	2393	-108
18	105	光大期货	3775	149	138	经易期货	2345	-17
19	189	中州期货	3574	35	196	一德期货	2250	-51
20	173	广发期货	3551	321	60	方正期货	2213	-41
合计		115989	-1856		合计		167720	-4642

大豆主力合约 a1209。

持仓变动中，资金仍显示流出。其中，仍以套保盘中粮系资金批量离场，暗示大豆价格看高一线；主动性买兴匮乏，期价追随大势存在恐慌性抛盘。

密切关注仓量变动及市场交投氛围。

白糖

短线趋向于震荡回调

投资策略

中期策略

不破6520少量中线多单可持有，不建议加仓；中线建空单时机未到。

短期策略

连续三日阴线呈下跌排列，多头主力继续加速撤离，短线有震荡回踩6550的取向，短多及时止盈，可试探日内短空操作。

农产品分析师

高岩

电话：

010-84261653

执业证编号：

F0249001

电子邮件：

gaoyan@neweraqh.com.cn

市场综述

美元指数单日反弹幅度超过0.8%压制大宗商品强势，11号原糖期货探底回升报收长下影阴线，盘间触及10日线支撑，日线头部形态显现。郑糖不跟涨但积极跟跌，早盘低开，短线交投清淡限制波动幅度，日波幅连续第二日限制于30点以内，日线小阴线失守10日线支撑，近三日星线呈下跌排列，有向6550寻求支撑的趋向。

2月份行情结束，月线以小阳线报收，受制于10倍月线压制，收储文本出台扼杀了投机客炒作空间，当前郑糖陷入上下两难境地，震荡行情将延续。

基本面信息

1、基本面要闻

巴西蔗产协会（Unica）表示，由于甘蔗种植年限接近4年，老化严重，截至2月15日，巴西中南部共收割甘蔗4.943万吨，同比下降11%，48.3%用于生产蔗糖（去年同期为44.39），食糖产量较上一制糖年的3350万吨下降6.6%，仅达到3130万吨，酒精产量同比下降19%至206亿公升。

道琼斯消息，Olam Europe 资深分析师周二在泰国 Licht 糖会上表示，全球糖价已遭受供应过剩打压，但预计将在每磅20美分的位置获得支撑，原因是倘若糖价跌至该价位，巴西糖厂将转而提高乙醇产量比例。他预计本榨季全球食糖供应将过剩900万吨，这一预估与 Olam 在2月7日迪拜糖会上的预估一致。但下榨季过剩量将缩减40%至500-700万吨，原因是俄罗斯甜菜糖产量可能将同比下降10%，抵消了印度和泰国供应增加的影响。

ICE Futures U.S.称截至28日，3月合约未平仓数量为18,371手，较前一交易日下跌了10,506手。该数目相当于933,290吨原糖，低于交易商此前预估的100万吨。市场预期的近月合约升水在交割日前收敛的情况并不如预期般强烈。

2、现货报价

今日广西批发市场行情呈小幅回落走势，广西主产区现货报价小幅下调，中间商反映销量清淡，制糖集团顺价销售。柳州中间商报价下调至6500元/吨关口，南宁报价同步下调20元/吨至6560元/吨。

今日云糖市场仍维持昨日价格不变。糖企昆明报价6500元/吨，广通报价6470元/吨，大理祥云报价6420元/吨，可量大从优；中间商昆明报价仍在6430-6480元/吨区间，广通报价6380-6400元/吨，少数报6430-6450元/吨，大理祥云市场报价6350-6400元/吨者居多。成交一般偏淡。

技术分析

点评：

郑糖低开低走，振幅继续收窄，日波幅仍限制在30点以内，近三日日线密集报收星线，重心次第下调，呈下跌排列，10日线支撑失守，短线有回归6550的趋向。



持仓分析

点评：

日内主力合约继续减仓4638手，多头前20减仓占据总减仓的过半数，且多头主力分化加剧，位列第三的万达期货新增两千余手空单对冲风险。当前华泰长城的多单持仓比重尤为突出，密切关注其变动。

名次	会员简称	成交量(手)	增减量	会员简称	持买仓量	增减量	会员简称	持卖仓量	增减量
1	华泰长城	24,791	3,596	华泰长城	51,245	480	华泰长城	17,764	-1,575
2	万达期货	19,413	2,911	中粮期货	24,778	-1,625	万达期货	15,519	2,561
3	中证期货	11,893	-220	万达期货	23,375	-368	中国国际	14,976	-1,168
4	中国国际	11,250	1,429	中国国际	14,729	-398	华安期货	11,167	-27
5	中粮期货	10,173	2,353	摩根大通	13,576	-8	浙江永安	10,796	203
6	徽商期货	7,402	-4,134	光大期货	13,054	2,257	中粮期货	9,323	1,630
7	光大期货	7,332	-1,469	浙江新世纪	10,242	-226	光大期货	8,052	-331
8	国富期货	6,970	340	华联期货	7,569	-75	中证期货	7,120	-394
9	浙江永安	6,169	2,215	银河期货	6,555	-362	大通期货	6,176	-1
10	海航东银	5,987	-2,161	广发期货	5,684	-216	广发期货	5,446	-359
11	格林期货	5,923	4,555	中证期货	5,519	-87	上海中财	5,304	-260
12	广发期货	5,671	871	首创期货	5,126	276	海航东银	4,958	245
13	东航期货	5,636	-1,356	国海良时	4,979	121	浙江新世纪	4,937	-32
14	申银万国	5,440	649	浙江永安	4,484	-574	新潮期货	4,720	-663
15	银河期货	5,264	1,338	廊坊中糖	4,451	300	渤海期货	4,709	-201
16	海通期货	5,146	241	华元期货	4,355	279	鲁证期货	4,673	-245
17	上海中期	4,978	1,582	格林期货	4,315	-2,998	申银万国	4,624	-21
18	浙江新世纪	4,952	939	红塔期货	3,999	1,032	长江期货	4,431	-75
19	集成期货	4,806	1,779	大连良运	3,305	-489	南华期货	4,281	156
20	国联期货	4,633	457	成都倍特	3,258	114	海通期货	4,105	-169
合计		163,829	15,915		214,598	-2,567		153,081	-726

棉花

郑棉大幅冲高回落 上行不改中线持多

农产品分析师

石磊

电话：0516-83831165

执业证编号：F0270570

电子邮件：

shilei19870510@sohu.com

投资策略

中期策略 中线多单继续持有

短期策略 短线偏多操作

市场综述

受美元指数大涨影响,美棉指数下跌 1.5 美分报收于 90.98 美分/磅。郑棉主力 1209 合约低开于 21820 元/吨,日内现“过山车”走势,最高探至 21965 元/吨后尾盘急剧跳水,报收阴线跌 125 点。郑棉周四成交量显著放大 4 万手至 16.9 万手,持仓量减 1.3 万手至 26 万。技术上看,MACD 指标绿柱缩小,KDJ 指标向上发散。日 K 线上有 20 日线压力,下有 5 日和 10 日线的联合支撑。从分水岭来看,各周期上 K 线始终处于多头占优的情形。预计郑棉近期仍将震荡偏多,中线多单继续持有。

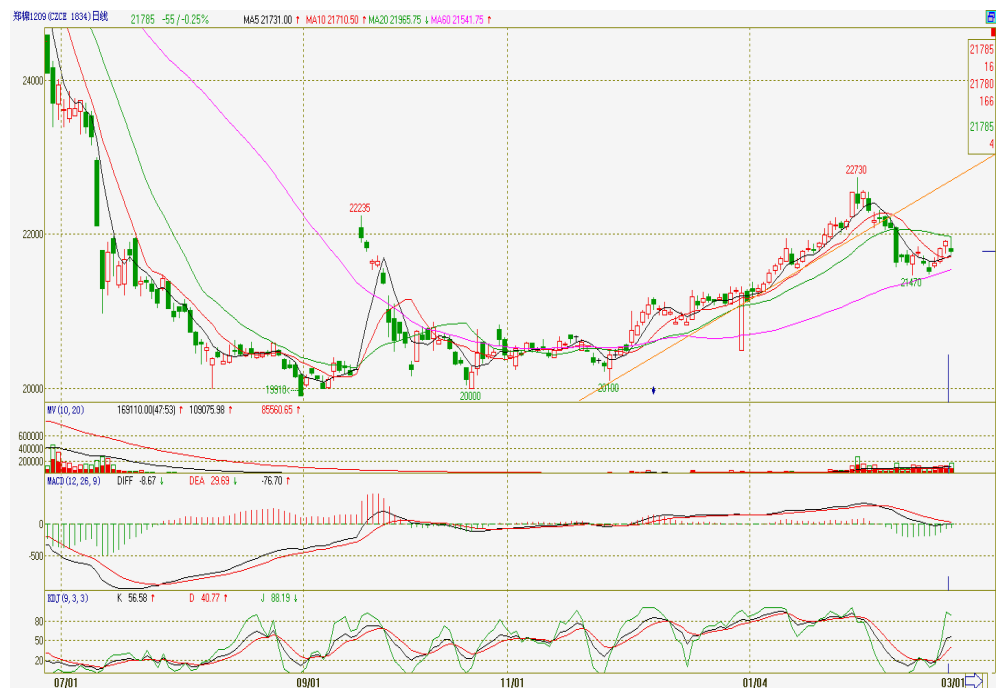
基本面信息

- 1、3 月 1 日,中国棉花价格指数 328 级微跌 2 元报于 19606 元/吨,229 级微跌 3 点报于 20878 元/吨;527 级报 16956 元/吨,微跌 1 元。
- 2、库存方面,郑州商品交易所一号棉花注册仓单 3 月 1 日为 1086 张,较上一交易日增加 43 张,有效预报 1306 张。
- 3、2 月 29 日计划收储 100000 吨,实际成交 9980 吨,成交比例 10%;较上一交易日减少 3560 吨。其中,新疆库点计划收储 24800 吨,实际成交 2960 吨,成交率 12%;内地库计划收储 75200 吨,实际成交 7020 吨,成交率 9%。截止今日 2011 年度棉花临时收储累计成交 2688330 吨,新疆累计成交 1548240 吨,内地累计成交 1140090 吨。
- 4、据悉,国家有关部门今日发布《2012 年度棉花临时收储预案》,确定 2012 年度棉花临时收储价 20400 元/吨,较 2011 年度提高 600 元/吨,提高幅度 3%,同时,收储实施范围和棉花品级要求可在特殊情况下经有关部门研究后调整。
- 5、2012 年全国植棉意向呈减少趋势,比 2011 年减少半成多。据 1 月对 120 个优质棉样本县(团)、212 个乡镇、314 个村、2962 个植棉户的监测结果(表 1),持平户占 58.4%,同比增 5.3 个百分点;增加户占 10.4%,同比减 26.6 个百分点;减少户占 30.6%,同比增 21.6 个百分点。

预测意向植棉面积减 6.1%,照 2011 年植棉面积 8124 万亩(中棉所数据)减至 7628.4 万亩上下,另有 0.7%的农户占 0.5%播种面积即 38.1 万亩的意向尚处观望和等待之中。

点评：

技术分析



点评：郑棉主力 1209 合约周四大幅冲高回落。技术上看，MACD 指标绿柱缩小，KDJ 指标向上发散。日 K 线上有 20 日线压力，下有 5 日和 10 日线的联合支撑。从分水岭来看，各周期上 K 线始终处于多头占优的情形。

持仓分析

合约：CF209 日期：2012-03-01

名次	会员简称	成交量(手)	增减量	会员简称	持买仓量	增减量	会员简称	持卖仓量	增减量
1	海通期货	7,371	3,896	浙江永安	9,371	256	中粮期货	17,660	412
2	国联期货	6,868	5,079	首创期货	7,827	-1,106	光大期货	10,610	1,176
3	华泰长城	6,593	12	中证期货	5,783	-508	万达期货	7,159	-169
4	银河期货	5,028	1,968	招商期货	5,461	26	中证期货	6,550	214
5	江苏弘业	4,969	1,494	长江期货	4,805	145	上海中期	5,760	55
6	华安期货	4,959	868	中国国际	4,593	23	华泰长城	5,715	353
7	东航期货	4,674	2,346	浙江大地	4,162	-41	中国国际	5,003	-233
8	南华期货	4,135	589	美尔雅	4,086	-568	浙江永安	4,592	89
9	中粮期货	4,100	2,384	银河期货	2,718	-1,448	新湖期货	3,987	360
10	浙江永安	3,939	1,954	中粮期货	2,635	-438	格林期货	3,882	22
11	鲁证期货	3,837	1,245	申银万国	2,569	-16	海通期货	3,454	-197
12	美尔雅	3,811	1,013	南华期货	2,493	51	国联期货	3,220	-3,336
13	光大期货	3,712	2,424	宏源期货	2,303	394	五矿期货	2,943	19
14	中证期货	3,394	664	华泰长城	2,247	-1,196	安信期货	2,576	32
15	东海期货	3,300	1,656	东航期货	2,215	851	象屿期货	2,400	100
16	浙商期货	3,272	-2,154	浙江中大	2,204	8	方正期货	2,262	-77
17	广发期货	2,903	1,836	江苏弘业	1,928	174	宏源期货	2,240	994
18	金鹏期货	2,801	-3,334	瑞达期货	1,879	61	美尔雅	2,059	151
19	中国国际	2,794	1,119	国联期货	1,817	100	南华期货	1,785	424
20	上海中期	2,763	1,838	中钢期货	1,711	85	浙商期货	1,751	367
合计		85,223	26,897		72,807	-3,147		95,608	756

点评：郑棉新主力 1209 合约周四持仓量减少 1.3 万手至 26 万手，其中多头主力大幅减持 3147 手至 72807 手，其中首创、银河和华泰长城大幅减持过千手，空头主力增持 756 手至 95608 手，但也遭遇国联期货减持 3336 手。周四多头获利了结，期价或遭遇震荡整固的过程。

强 麦

强麦：关注前期密集震荡区2650一线的突破情况

投资策略

中期策略 暂时观望

短期策略 关注前期密集震荡区2650一线的突破情况及后市场交投热情是否延续，低位多单持有，暂不追多。

市场综述

周四国内大宗商品上演大幅冲高回落行情。强麦主力合约 WS1209早盘以2627元/吨小幅高开后震荡上扬，最高上探至2651元/吨，随后期价震荡整理，尾盘略有回调，盘终以0.08%的微涨报收于2628元/吨。今日盘面持仓大幅减少9790手，成交量427248手。

基本面信息

现货方面，据农业部门监测，2月下旬以来，山东小麦市场价格稳中有跌。其中潍坊新小麦个体粮商收购价1.05元/斤左右，收储企业收购及加工企业小麦收购价格在1.09-1.095元/斤，与中旬持平。日照小麦个体粮商收购价1.05-1.06元/斤，面粉企业收购价1.06-1.07元/斤，每斤下跌0.01元。滨州小麦个体粮商收购价1.04-1.05元/斤，面粉企业收购价1.09-1.10元/斤，价格继续高位趋稳；德州小麦个体粮商收购价1.04-1.07元/斤，面粉企业收购价1.06-1.08元/斤，价格稳定。莱芜地区小麦市场价格继续以稳中趋弱为主，市场收购价格为1.07元/斤，面粉加工企业收购价在1.09元/斤。枣庄地区市场粮源较充足，粮库及贸易商库存较大，小麦出库价格维持在1.045-1.065元/斤之间。

天气方面，3月份各地春耕工作将陆续展开，北方冬小麦陆续返青恢复生长，西北地区春小麦开始播种。江南和华南早稻、西南地区一季稻进入大面积播种育秧期，长江中下游油菜进入抽薹开花关键发育期。北方牧区进入春季接羔育幼时期。据中央气象台预计，3月云南和四川南部、华北北部降水偏少；江南大部、华南中东部降水偏多，西南地区东部、江汉、江南中西部等地气温偏低。3月需重点防御云南等地农业干旱的持续发展以及南方阴雨低温天气的危害。

农产品分析师

张伟伟

电话：

0516-83831165

执业证编号：

F0269806

电子邮件：

zww0518@163.com

技术分析

从技术上看，WS1209合约日K线报收带长上影线的小阳线，期价收盘跌回120日均线下方，必盈主力线上破零轴，技术面形态较好。关注前期密集震荡区2650一线的突破情况及后市场交投热情是否延续，低位多单持有，暂不建议追多。



持仓分析

合约：WS209 日期：2012-03-01

名次	会员简称	成交量(手)	增减量	会员简称	持仓量	增减量	会员简称	持仓量	增减量
1	万达期货	15,680	-4,696	中国国际	9,784	3,477	浙江永安	15,925	1,101
2	华泰长城	14,648	9,673	光大期货	9,563	4,461	国投期货	15,823	147
3	中国国际	14,431	1,106	一德期货	8,510	4,834	浙商期货	7,862	228
4	徽商期货	13,689	-2,234	宏源期货	5,932	-32	光大期货	7,711	-475
5	中证期货	13,343	-1,125	海通期货	5,823	330	五矿期货	7,223	1,117
6	国联期货	12,687	322	南华期货	5,594	-1,378	国海良时	7,168	250
7	浙江永安	11,386	-3,931	鲁证期货	5,137	-214	浙江大地	7,082	-469
8	光大期货	10,714	-2,011	大连良运	4,379	-1,922	北京中期	6,818	-24
9	金元期货	9,920	-663	浙江永安	4,208	-1,099	兴业期货	5,572	-55
10	鲁证期货	9,795	-4,239	申银万国	4,055	693	万达期货	5,186	-466
11	国泰君安	9,596	4,736	中证期货	3,390	-1,254	华安期货	4,943	-246
12	一德期货	9,137	4,351	广发期货	3,121	799	大连良运	4,120	3
13	海通期货	9,067	-2,695	国联期货	3,020	511	中证期货	4,094	133
14	浙江大地	7,802	2,559	美尔雅	2,818	-310	鲁证期货	3,744	-89
15	广发期货	7,484	-7,873	兴业期货	2,676	-436	宝城期货	3,693	97
16	中辉期货	7,337	1,487	新湖期货	2,558	-22	华联期货	3,518	68
17	申银万国	7,176	-1,945	华鑫期货	2,549	2,526	华泰长城	3,487	-700
18	银河期货	6,839	-939	浙江中大	2,490	-395	中粮期货	3,196	-762
19	东航期货	6,528	-5,799	国泰君安	2,469	339	新纪元期货	2,597	73
20	国海良时	6,519	-1,589	江苏弘业	2,463	334	上海浙石	2,475	1,170
合计		203,778	-15,505		90,539	11,242		122,237	1,101

持仓点评：

从排名前20位的多空持仓动向来看，多头增仓力度较强，反弹行情仍将延续。

免责声明

本报告的信息来源于已公开的资料，我们力求但不保证这些信息的准确性、完整性或可靠性。报告内容仅供参考，报告中的信息或所表达观点不构成期货交易依据，新纪元期货有限公司不对因使用本报告的内容而引致的损失承担任何责任。投资者不应将本报告为作出投资决策的惟一参考因素，亦不应认为本报告可以取代自己的判断。在决定投资前，如有需要，投资者务必向咨询期货研究员并谨慎决策。

本报告旨在发送给新纪元期货有限公司的特定客户及其他专业人士。报告版权仅为新纪元期货有限公司所有，未经书面许可，任何机构和个人不得以任何形式翻版、复制和发布。如引用发布，需注明出处为新纪元期货有限公司研究所，且不得对本报告进行有悖原意的引用、删节和修改。

新纪元期货有限公司对于本免责声明条款具有修改权和最终解释权。

联系我们

总部

地址：江苏省徐州市淮海东路153号新纪元期货大厦

电话：0516-83831105 83831109

北京东四十条营业部

地址：北京市东城区东四十条 68 号平安发展大厦 407 室

电话：010-84261653

南京营业部

地址：南京市北门桥路 10 号 04 栋 3 楼

电话：025-84787997 84787998 84787999

广州营业部

地址：广州市越秀区东风东路 703 号粤剧院文化大楼 11 层

电话：020-87750882 87750827 87750826

苏州营业部

地址：苏州园区苏华路 2 号国际大厦六层

电话：0512-69560998 69560988

常州营业部

地址：江苏省常州市武进区延政中路 2 号世贸中心 B 栋 2008

电话：0519-88059972 0519-88059978

杭州营业部

地址：浙江省杭州市上城区江城路 889 号香榭商务大厦 7-E、F

电话：0571-56282606 0571-56282608

上海浦东南路营业部

地址：上海市浦东新区浦东南路 256 号 1905 室

电话：021-61017393

重庆营业部

地址：重庆市江北区西环路 8 号 B 幢 8-2、8-3、8-3A 号房

电话：023-67900698 023-67109158

全国统一客服热线：0516-83831105 83831109

欢迎访问我们的网站：<http://www.neweraqh.com.cn>