

## 夜盘点评



## 宏观及金融期货研究组

程伟 0516-83831160  
chengwei@neweraqh.com.cn  
F3012252 Z0012892

王成强 0516-83831127  
wangchengqiang@neweraqh.com.cn  
F0249002 Z0001565

## 农产品研究组

王成强 0516-83831127  
wangchengqiang@neweraqh.com.cn  
F0249002 Z0001565

张伟伟 0516-83831165  
zhangweiwei@neweraqh.com.cn  
F0269806 Z0002792

## 化工品研究组

石磊 0516-83831165  
shilei@neweraqh.com.cn  
F0270570 Z0011147

张伟伟 0516-83831165  
zhangweiwei@neweraqh.com.cn  
F0269806 Z0002792

## 金融工程研究组

张雷 0516-83831185  
zhanglei\_xz@neweraqh.com.cn  
F0264563 Z0002362

褚思伟 0516-83831160  
cusiwei@neweraqh.com.cn  
F0231770 Z0000239

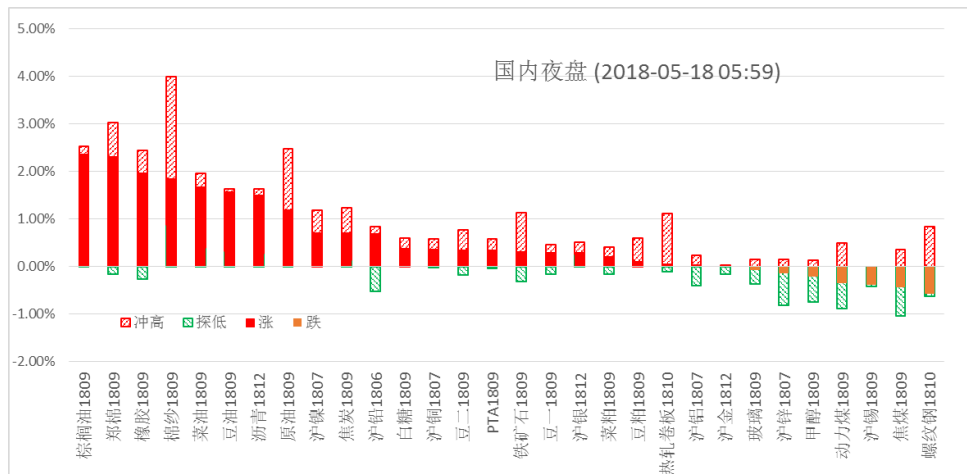
## 【新纪元期货·每日观点】

【2018年5月18日】

## 低价商品暴动，商品波动分化

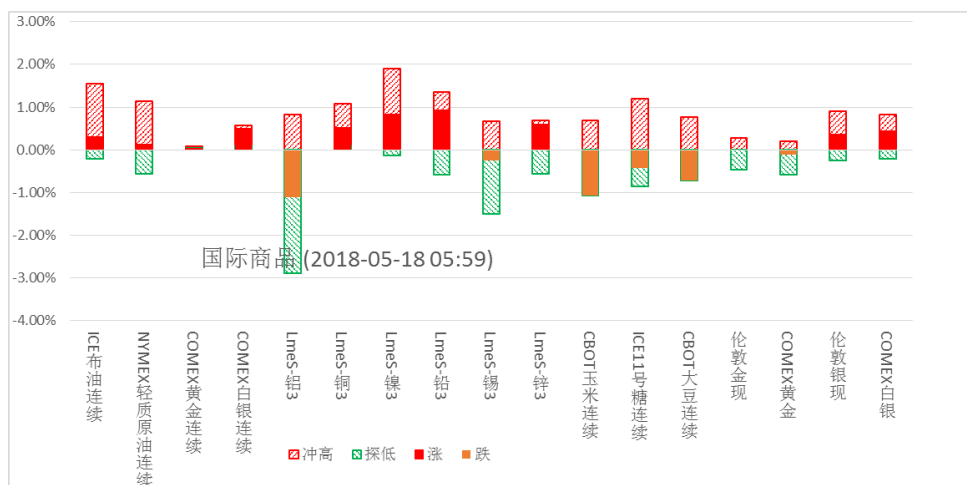
## 夜盘表现一览

## □ 国际商品



(注：相对昨收盘价计算)

## □ 重要指数



(注：相对昨收盘价计算)

周四夜间，标普跌 0.09%；道指跌 0.22%；欧洲 Stoxx50 指数涨 0.66%；美元指数涨 0.12%；伦铜涨 0.25%；原油涨 0.14%；黄金跌 0.12%。美豆跌 0.72%；美豆粉跌 0.56%；美豆油涨 1.14%；美糖跌 0.43%；美棉涨 0.69%；CRB 指数跌 0.09%；BDI 指数跌 6.99%。离岸人民币 CNH 跌 0.11%报 6.3576；大连铁矿石 1809 涨 0.31%，大连焦炭 1809 涨 0.71%，上海螺纹钢 1810 跌 0.57%，上海原油 1809 涨 1.20%。

## 夜盘点评

## 一、宏观观点

昨晚公布的美国 5 月费城联储制造业指数和咨商会领先指标好于预期，10 年期美债收益率继续上行，最高触及 3.12%，创 2011 年 7 月以来新高。美元指数维持上涨，逼近 94 整数关口。国际黄金盘中再创新低，逼近 1280 美元/盎司。中美贸易磋商仍在继续，美国总统特朗普会见刘鹤副总理时表示，希望两国经济团队共同努力，积极解决双方经贸关系中存在的问题。美中应重点在能源、制造业领域加强贸易投资合作，扩大农产品贸易和市场准入，加强知识产权保护合作，为两国人民带来更多实际利益。美方释放希望促成和谈的积极信号，中美贸易摩擦有望得到妥善解决，对谈判结果保持密切关注。国外方面，全球贸易摩擦的硝烟再起，日本正考虑对美国征收报复性关税，规模高达 450 亿日元，该数额基本等同于美国对进口钢铝产品征收的高关税额。随后欧盟委员会也表示可能对 28 亿欧元美国商品对等征收 25% 关税。今晚美国克利夫兰联储主席梅思特和美联储理事布雷纳德将发表讲话，警惕鹰派言论下，美元指数继续走强的风险。

## 二、农产品板块

美国农业部(USDA)周四公布的出口销售报告显示,5 月 10 日止当周美国 2017-18 市场年度大豆出口销售净增 28.19 万吨,不及市场预估区间 30-60 万吨,较之前一周减少 20%,较前四周均值减少 48%。中美两国之间的贸易争端持续,对中国对美国大豆需求的担忧继续重压市场,美豆价格在干点附近挣扎。尽管马来西亚棕榈油出口需求有下滑预期,但马来西亚货币走软和国际原油飙升等因素,刺激国际棕榈油价格在近两年重要低位区止跌反弹,国内棕榈油夜盘涨幅超过 2%,带动三大油脂价格低位剧烈反弹。国内棉花价格,不到三个交易日飙升幅度超过 1000 点,远月合约突破了近两年重要的震荡均衡区间,形成大级别的突破,行情的性质发生质变。郑州白糖缓步上涨脱离底部超过 2%,升破年内下降通道,转入多头市场。

## 三、工业品板块

原油微涨,强劲的全球原油需求、OPEC 仍在坚持限产协议、全球地缘政治风险高涨等因素综合起来推高了近期的原油价格。不过美元走强限制了油价涨幅。主要金属市场,铜价小涨,但铝价下跌,受累于库存增加,而镍价涨势较大,受国内低库存扶助。黑色系商品夜盘走势分化,成为商品最弱序列,其中成材螺纹高位承压下探,原材料端铁矿焦炭等仍存上冲动作。一些处于年内高位区的黑色系品种(双焦、螺纹、热轧卷板等),高位价格不稳,主要动荡风险。工业品热点在于,低价圈儿的橡胶,受原油持续高位持坚的外溢性支持,脉冲式反弹兴起。

交易层面上,得益于原油的强劲上涨,弱势盘跌的橡胶、生物柴油下的棕榈油等,低价骤然反弹。日内重点推荐:菜油、棕榈油、豆油多头配置;原油、橡胶、pta 多头配置;棉花突破性上涨多头增持;建材类螺纹、热卷多单减持。有色系镍多单增持;煤炭类商品序列高位反复,短期观望。

## 免责声明

本研究报告由新纪元期货股份有限公司撰写，报告中所提供的信息均来源于公开资料，我们对这些信息的准确性和完整性不作任何保证。我们力求报告内容的客观、公正，但文中的观点、结论和建议仅供参考。本报告中的信息或所表述的意见并不构成对任何人的投资建议，投资者据此做出的任何投资决策与本公司和作者无关。在任何情况下，本公司不对任何人因使用本报告中的任何内容所引致的任何损失负任何责任。

本报告版权仅为新纪元期货股份有限公司所有，未经书面授权，任何机构和个人对本研究报告的任何部分均不得以任何形式翻版、复制和发布。如欲引用或转载本文内容，务必联络新纪元期货股份有限公司并获得许可，并需注明出处为新纪元期货股份有限公司，且不得对本报告进行有悖原意的引用、删节和修改。

新纪元期货股份有限公司对于本免责声明条款具有修改权和最终解释权。

## 联系我们

### 公司总部

全国客服热线：400-111-1855  
电话：0516-83831105  
研究所电话：0516-83831185  
传真：0516-83831100  
邮编：221005  
地址：江苏省徐州市淮海东路153号  
新纪元期货大厦

### 管理总部

电话：021-60968860  
传真：021-60968861  
地址：上海市浦东新区陆家嘴环路166号未来资产大厦8E&F

### 成都分公司

电话：028-68850966  
邮编：610000  
传真：028-68850968  
地址：成都市高新区天府二街138号1栋28层2803、2804号

### 深圳分公司

电话：0755-33376099  
邮编：518009  
地址：深圳市福田区商报东路英龙商务大厦1206、1221、1222

### 北京东四十条营业部

电话：010-84261653  
传真：010-84261675  
邮编：100027  
地址：北京市东城区东四十条68号平安发展大厦4层407室

### 南京营业部

电话：025 - 84787999  
传真：025- 84787997  
邮编：210018  
地址：南京市玄武区珠江路63-1号

### 徐州营业部

电话：0516-83831119  
传真：0516-83831110  
邮编：221005  
地址：徐州市淮海东路153号

### 常州营业部

电话：0519 - 88059977  
传真：0519 - 88051000  
邮编：213121  
地址：常州市武进区延政中路16号世贸中心B栋2008-2009

### 南通营业部

电话：0513-55880598  
传真：0513 - 55880517  
邮编：226000  
地址：南通市环城西路16号6层603-2、604室

### 苏州营业部

电话：0512 - 69560998  
传真：0512 - 69560997  
邮编：215002  
地址：苏州干将西路399号601室

### 上海东方路营业部

电话：021- 61017395  
传真：021-61017336  
邮编：200120  
地址：上海市浦东新区东方路69号裕景国际商务广场A楼2112室

### 杭州营业部

电话：0571- 85817186  
传真：0571-85817280  
邮编：310004  
地址：杭州市绍兴路 168 号

### 广州营业部

电话：020 - 87750826  
传真：020-87750882  
邮编：510080  
地址：广州市越秀区东风东路703大院29号8层803

### 成都高新营业部

电话：028- 68850968-826  
传真：028-68850968  
邮编：610000  
地址：成都市高新区天府二街138号1栋28层2804号

### 重庆营业部

电话：023 - 67917658  
传真：023-67901088  
邮编：400020  
地址：重庆市渝中区新华路388号9-1号