



新纪元期货有限公司  
NEW ERA FUTURES CO., LTD

# 每日期货投资导读

信息截止至 2011-6-22 17:30

## 目 录

### 【宏观经济】



[国内外宏观经济信息](#)

### 【品种聚焦】



[沪 铜](#)



[沪 锌](#)



[豆类油脂](#)



[棉 花](#)



[白 糖](#)



[螺 纹 钢](#)



[强麦粳稻](#)



[股指期货](#)



[沪 铅](#)



[天然橡胶](#)



[程序化交易](#) **【NEW】**



[焦 炭](#)

### 【联系我们】

#### 新纪元期货有限公司

#### 期货研究所

分析师：魏 刚 席卫东

许治国 陈小林

王成强 高 岩

程艳荣 张 雷

刘文莉 张伟伟

石 磊

电话：0516-83831185

0516-83831160

0516-83831127

0516-83831107

地址：徐州淮海东路 153 号

邮编：221005

## 国内要闻

## 1、农业部：全国夏粮实现增产

农业部21日宣布，全国夏收小麦已收获3.17亿亩，收获进度过九成。从各地田间测产和实打实收情况看，夏粮增产已成定局，冬小麦实现“八连增”。夏粮增产对于保供给稳物价、管理好通胀预期、实现经济平稳较快增长和社会和谐稳定，具有重要的意义。同时夏粮增产标志着粮食生产有了良好开局，实现全年粮食生产稳定发展还要抓好早稻和秋粮，特别是秋粮。

## 2、地方可发债建保障性住房 地方债料继续膨胀

发改委日前表示，地方可发债建保障性住房。考虑到大部分地方债务今年将到期，市场担心高达10万亿元左右的政府债务平台问题将继续扩大，但也有专家认为地方政府债务融资平台造成系统性风险的几率很小。中欧商学院教授许小年昨天对本报记者表示，地方可发债建保障性住房意味着，清理地方政府融资平台的工作尚未开始就已结束了，地方政府债务将继续膨胀。债务危机被推迟，但不会因此消失。

## 3、通胀继续走高 7月加息或几成定局

频繁上调存款准备金率，使得当前银行系统几乎承担了宏观管理的所有压力，这对银行有失公允。而且，目前的存准率已经超过合理水平，不宜再次上调。下半年货币政策的关键，在于数量工具和价格型工具的使用频率应该互换。6月21日，中国人民银行以价格招标方式发行了10亿元1年期央票，收益率较上周四发行的1年期央票收益率上涨9.61个基点，打破了20周以来此类央票收益率不变的局面。1年期央票收益率上行再度促发了市场对于加息临近的猜测。

## 4、猪肉价格继续飙涨 或推6月CPI见顶

21日，上周(6月13日至19日)商务部重点监测的食用农产品价格继续小幅走高，其中猪肉价格单周涨幅达到4.8%，另外，全国大中城市8种水产品批发价格比前一周上涨1.2%，为连续第七周上涨。专家认为，猪肉、水产品等价格上涨已成为消费者物价指数(CPI)最后“登顶”的推手，预计6月份CPI将达到峰值，同比涨幅在6%左右。

## 宏观分析师

### 魏刚

电话：

0516-83831185

执业证编号：

F0264451

电子邮件：

wg968@sohu.com



## 国际要闻

### 5、日央行将发放第二笔1293亿日元灾后重建贷款

中新网金融频道从日本共同社网站获悉，日本银行(央行)21日宣布，基于援助东日本大地震灾后重建的新贷款制度，将于28日向灾区的金融机构发放第二笔1293亿日元(约合人民币104亿元)的贷款。其中向大型银行发放135亿日元、向地方金融机构等发放1158亿日元，年利率为0.1%。

### 6、惠誉：希腊美国面临债务违约

国际评级机构惠誉周二表示，若美国国会未能在8月2日之前提高举债上限，将把美国评级置于负面观察名单。此外，若美国政府8月15日不能完成票息支付，美国评级将被调为有限违约。但惠誉表示相信美国能够顺利提高举债上限，并且避免发生违约。惠誉本月初就曾发出类似警告，穆迪和标普也向美国提出警示。但惠誉是首个称美国国债信用评级将遭降级，甚至可能在短期内降级的机构。

### 7、法今年公共债务将创新高 占GDP比例将达85.4%

法国预算部21日公布的报告显示，今年法国公共债务预计将创新高，占国内生产总值(GDP)的比例将达85.4%，高于政府此前预期的84.6%。报告显示，法国公共债务占GDP的比例明年还将继续攀升，预计将达到86.9%，高于政府此前预期的86%。之后才开始下降，2013年将达85.6%，2014年将降至84.1%。由于受到2008年爆发的国际金融危机影响，法国公共债务2009年剧增至1.489万亿欧元(约合2.147万亿美元)，占GDP的78.3%；2010年增至1.591万亿欧元(约合2.294万亿美元)，占GDP的82.3%。

### 8、欧元区体系五年内或崩溃 部分英资银行从撤资

欧元区财长于19日至20日再次召开会议讨论希腊危机解决方案，尽管市场预计欧元区财长会议将就希腊下一笔援助资金达成一致，但最新消息显示，欧元区财长将有关下一笔对希腊救援基金的最终决定时间推迟至7月初。欧元区财长表示，他们此前预期将在7月中旬前向希腊再拨付120亿欧元紧急贷款，但称这将取决于希腊议会首先通过财政改革法案。

而因担忧希腊债务问题引发“雷曼式”金融风暴，渣打和巴克莱等英资银行正大举撤离与欧元区银行之间的短期资金拆借市场。部分专家认为，欧元在短期内不会崩溃，因欧元区最大的经济体——德国将为欧元体系提供有力的保障。但未来几年，欧元将面临威胁，连续不断的金援意味着欧元区将在2016年之前分裂，最早甚至可能在2013年。



## 沪铜

### 沪铜继续保持区间震荡 建议继续观望或短线操作

#### 投资策略

**中期策略** 中长线下跌趋势不改，建议观望等待抛空机会。

**短期策略** 短期或将保持弱势震荡，建议观望或短线操作。

#### 市场综述

沪铜今日继续在区间内震荡，其主力1108合约早盘以68120点小幅低开，全天保持震荡下跌之势，最低下探至67670点，最高仅触及68160点，最终以0.25%的跌幅报收于67740点。主力开始新一轮移仓换月过程，1108合约成交量更加清淡，全天仅成交76990手，减仓668手至147304手，1109合约成交62270手，增仓12306手至97058手。

LME 铜周二冲高回落，今日保持震荡，截止今日沪铜收盘时报价9047点，国内外比价收盘滑落至7.488。

#### 基本面信息

1. 6月22日上海金属网铜报价68650-68920元/吨，较上周二上涨200元/吨，相对期货1107合约升水300-420元/吨。
2. 伦敦金属交易所铜库存22日继续增加，增加1700吨至474525吨，上海期货交易所铜库存仓单继续减少，22日减少400吨至23979吨。
3. 中国海关总署6月21日公布的数据显示，中国5月精炼铜进口量为149,235吨，同比减少47%，环比下滑6.9%。1-5月，中国进口精炼铜905,434吨，同比减少33%。数据还显示，中国5月进口铜精矿465,617吨，同比减少2.2%，较4月的465,829吨则减少0.05%。1-5月中国累计进口铜精矿235万吨，同比减少15%。

### 金属分析师

#### 程艳荣

电话：0516-83831160

执业证编号：F0257634

电子邮件：

[cyr@neweraqh.com.cn](mailto:cyr@neweraqh.com.cn)



## 技术分析



### 点评：

从技术上看，伦铜全天保持在9000点之上震荡，沪铜继续保持区间震荡，均线系统依然保持粘合状态，短期均线方向不明，5分钟主力线跟随意愿较强，布林轨道继续缩窄，中轨支撑依然有效，建议观望或短线操作等待抛空机会。

## 持仓分析

交易品种：cu1108

交易日期：20110622

名次	会员简称	成交量	比上交易日增减	名次	会员简称	持买单量	比上交易日增减	名次	会员简称	持卖单量	比上交易日增减
1	海通期货	3052	-24	1	迈科期货	4749	197	1	五矿期货	2935	-4
2	浙江永安	2891	-3280	2	中钢期货	3904	-36	2	浙江永安	2822	734
3	中证期货	2771	98	3	金瑞期货	3607	-348	3	海通期货	2774	108
4	海证期货	2364	1614	4	东证期货	2936	-8	4	金瑞期货	2646	3
5	江苏弘业	2204	45	5	金川集团	2260	0	5	江苏苏物	2234	-50
6	浙江新华	1924	-348	6	华安期货	2207	192	6	江苏弘业	1911	-205
7	成都倍特	1770	-478	7	经易期货	2132	39	7	中粮期货	1829	44
8	南华期货	1672	-1519	8	北京首创	1832	5	8	东吴期货	1679	38
9	国联期货	1637	-60	9	中国国际	1735	-128	9	格林期货	1616	-205
10	国泰君安	1627	577	10	宝城期货	1546	27	10	南华期货	1608	19
11	鲁证期货	1581	-294	11	海通期货	1430	256	11	一德期货	1558	-46
12	华泰长城	1551	-326	12	五矿期货	1419	12	12	华泰长城	1548	-104
13	广发期货	1396	-1426	13	华泰长城	1417	-39	13	中国国际	1437	-322
14	银河期货	1362	-1331	14	东海期货	1400	10	14	上海大陆	1339	1029
15	上海大陆	1295	968	15	中财期货	1333	-18	15	上海金源	1323	-38
16	上海中期	1268	-119	16	银河期货	1314	-33	16	浙江中大	1317	49
17	浙商期货	1225	-881	17	上海五矿	1302	0	17	上海中期	1186	-53
18	瑞达期货	1178	143	18	海航东银	1283	-12	18	广发期货	1109	-20
19	渤海期货	1061	-545	19	一德期货	1251	29	19	云晨期货	1096	-26
20	中国国际	1046	-507	20	浙江永安	1217	-495	20	海证期货	1095	965
合计		34873	-7693			40274	-350			35062	1916

### 点评：

从排名前20位的多空持仓大户最新动向来看，22日1108合约多头略有减持，空头却增仓1916手，而即将成为主力的1109合约多空双方均增仓，且多头增仓力度更强，总体仓位均衡，后市继续震荡可能性大。



## 沪 锌

### 沪锌震荡格局未变 建议密切关注今晚美联储声明

#### 投资策略

**中期策略** 中期空势不改，但短期陷入震荡，建议观望，等待抛空时机。

**短期策略** 震荡行情仍未结束，建议继续观望或短线操作。

#### 市场综述

伦锌周二逐步收回前几日跌势，重新返回2200美元/吨关口，尾盘冲高回落，上方压力依然较大，今日继续震荡。

沪锌今日震荡走低，其主力1108合约早盘以17180点平开，开盘后一度试探冲高，但仅触及至17255点便开始回落，全天保持窄幅波动，略有走低，最低下探至17130点，最终以0.38%的涨幅报收于17155点。主力移仓换月过程继续推进，1108合约全天仅成交180824手，减仓8850手至166258手，1109合约122690手，增仓12240手至152318手。

#### 基本面信息

1. 6月22日上海金属网现货报价显示1#锌报价17000-17100元/吨，较周二上涨100元/吨，相对期货主力1108合约贴水170-270元/吨；0#锌报价17050-17150元/吨，较周二上涨100元/吨，相对期货主力1108合约贴水120-220元/吨。
2. 伦敦交易所锌库存22日继续减少，减少250吨至867500吨，上海期货交易所锌库存继续减少，22日减少2753吨至297378吨。
3. 海关数据显示，5月稀土出口1,529吨，同比下降67.75%，稀土及其制品出口5,130吨，同比下降21.6%。5月精炼铅进口1,640吨，同比下降47.86%，精炼锌进口25,101吨，同比下降18%；未锻压镍进口18,735吨，同比上升74.79%。
4. 希腊总理通过了国会信任投票，但是遭到了民众的强烈抗议，希腊债务仍旧面临阻力。国际市场的焦点仍旧集中在周四凌晨美联储议息会议的结果，市场主流观点是美国将继续维持宽松性货币政策，但推出QE3的可能性较小。

## 金属分析师

### 程艳荣

电话：0516-83831160

执业证编号：F0257634

电子邮件：

[cyr@neweraqh.com.cn](mailto:cyr@neweraqh.com.cn)



## 技术分析



### 点评：

从技术上看，伦锌重新站上2200点，逐步收回前几日跌势，但30日均线处压制明显，以致两日的上攻均未成功。沪锌今日收十字星，说明多空力量较为均衡，期价继续弱势震荡的可能性依然较大，建议继续观望或短线操作。

## 持仓分析

交易品种：zn1108

交易日期：20110622

名次	会员简称	成交量	比上交易日增减	名次	会员简称	持买单量	比上交易日增减	名次	会员简称	持卖单量	比上交易日增减
1	中证期货	8282	-458	1	经易期货	6886	-330	1	中粮期货	6664	-1758
2	海通期货	7127	-804	2	上海中期	4837	-118	2	一德期货	3932	94
3	北京中期	7037	-1585	3	中国国际	4093	-117	3	金瑞期货	3849	-40
4	银河期货	6706	1426	4	海通期货	2580	1877	4	中信新际	3086	2
5	国联期货	5279	1463	5	一德期货	2151	-101	5	渤海期货	3048	-207
6	浙江新华	5261	-1985	6	华泰长城	2128	-92	6	宏源期货	2868	542
7	华泰长城	4753	-1019	7	广发期货	2063	-133	7	海通期货	2811	-618
8	东航期货	4324	1583	8	万达期货	1938	-112	8	华泰长城	2654	307
9	上海大陆	4176	1015	9	五矿期货	1830	19	9	浙商期货	2358	-38
10	国金期货	3809	-1804	10	南华期货	1791	-32	10	上海中期	2173	-187
11	宏源期货	3392	412	11	光大期货	1573	-14	11	南华期货	2147	-540
12	成都倍特	3347	1492	12	云晨期货	1468	-1	12	天富期货	1865	8
13	广发期货	3319	357	13	上海东亚	1400	0	13	国泰君安	1818	71
14	金昌期货	3174	-2114	14	鲁证期货	1367	87	14	大有期货	1637	-29
15	江苏弘业	3092	395	15	浙江永安	1341	9	15	浙江大地	1481	974
16	浙商期货	2919	-2005	16	瑞达期货	1285	-437	16	经易期货	1469	-302
17	经易期货	2808	-189	17	信达期货	1279	-52	17	中国国际	1444	46
18	浙江永安	2680	-344	18	中粮期货	1218	3	18	五矿期货	1435	-47
19	鲁证期货	2676	-867	19	上海五矿	1214	0	19	中钢期货	1428	-435
20	浙江大地	2613	1903	20	江苏苏物	1199	21	20	深圳金汇	1426	-1
合计		86774	-3128			43641	477			49593	-2158

### 点评：

从1108合约排名前20位的多空持仓大户最新动向来看，22日多头大幅增仓，空头却显示减仓，1109合约多空均有增仓，但多头增仓力度更强，说明多头重拾信心。



## 豆 油

### 豆油冲高回落弱勢整理，等待美联储会议决定

#### 投资策略

- 中期策略** 10日均线压制作用明显，多单头寸应做出调整，规避箱体价格回落风险
- 短期策略** 美联储会议等对市场造成冲击，豆油短期维持 10000 至 10300 点震荡整理，短线操作为主，中长期观望

#### 市场综述

6月22日星期二，大连豆油期货主力 y1201 合约，开盘价10246点，收盘价10196点，跌14点，最高价10252点，最低价10186点，减仓缩量收阴，10日均线或10250上方压力沉重，美联储隔夜利率决议存在不确定因素，我国银行间拆借利率大幅攀升引发加息猜想，橡胶深度跌幅加深市场空头氛围，豆油价格短期陷入弱勢整理。

#### 基本面信息

据外媒报道，高盛集团最新报告将今年第二季度美国国内生产总值(GDP)增幅预期由3%下调至2%，理由是就业市场再度低迷和制造业活动显著放缓，而美国4月和5月的经济数据也证实了这一点，经济放缓预期给原油的需求前景蒙上一层阴影。从美国商品期货交易委员会(CFTC)持仓来看，非商业性净多持仓从今年3月的27万手，大幅下滑到17.6万手，表现出对后市较为看空。短期内国际油价不排除小幅反弹或在100美元附近窄幅震荡整理的可能，但总体趋势依旧是向下的，受其影响美豆短线也难有作为。

22日，国内大豆现货市场价格整体走势企稳，市场交投气氛清淡，交投双方均保持观望的操作思路。隔夜美盘大豆期价虽然连续两日小幅反弹，但趋势上仍然处于弱勢整理阶段，市场寄希望于月底的 USDA 播种面积报告能给出市场新指引。因产区大豆播种面积减少，下一年度食品豆供应可能偏紧，市场投资者对远期行情仍比较看好。

市场有消息称，国家将对全国的库存做一下调查，此次抽查的重点是中央储备油、国家临时存储油、地方储备油（“政策性油脂”）库存，以及上述政策性油脂承储企业的商品油库存，这次调查将会作为未来食用油价格是否调整的重要依据，这也加重了市场的观望情绪。

22日，国内散装一级豆油均价为9960元/吨，较昨日上涨13元/吨；散装四级豆油均价为9699元/吨，上调了16元/吨；进口毛豆油均价为9650元/吨，持平。

## 农产品分析师

### 王成强

电话：0516-83831127

执业证编号：F0249002

电子邮件：

wcqm@163.com





## 技术分析



### 点评:

右图显示的是,投资家软件,第一栏豆油近两日的5分钟K线图谱,第二栏潮起潮落技术指标,第三栏三线必赢技术指标,第四栏日内操盘技术指标。

价格日内冲高回落。

主力线冲高回落,盘尾下穿零轴,市场偏空氛围之下主力资金无心恋战。

## 持仓分析

### 大连商品交易所 日成交持仓排名

合约代码: y1201 查询日期: 20110622

名次	会员简称	持买单量	增减	名次	会员简称	持卖单量	增减
1	浙江中大	17,103	-7	1	中粮期货	47,883	-5,9
2	浙江大地	14,534	-323	2	国投期货	32,868	-5
3	浙江永安	13,327	86	3	摩根大通	18,351	2,0
4	南华期货	11,157	-316	4	中粮集团	17,000	-1,0
5	红塔期货	11,132	-303	5	万达期货	16,534	1
6	东海期货	8,034	73	6	浙江永安	13,239	7
7	中粮期货	7,790	-213	7	中粮四海丰	10,500	-3,5
8	浙商期货	7,230	-11	8	中国国际	9,968	-2
9	经易期货	6,682	1	9	信达期货	6,939	2
10	上海浙石	6,387	-29	10	浙商期货	5,626	-
11	东吴期货	5,755	-28	11	鲁证期货	5,170	-
12	新湖期货	5,398	-141	12	兴业期货	4,979	1,2
13	江苏弘业	5,320	-191	13	格林期货	4,161	1
14	浙江新世纪	5,314	-189	14	华泰长城	4,154	-
15	国投期货	5,212	662	15	南华期货	3,797	-
16	国海良时	4,248	344	16	宏源期货	3,182	-
17	江苏文峰	4,023	59	17	北京首创	2,967	1
18	银河期货	3,817	-796	18	大连良运	2,737	1
19	申银万国	3,796	55	19	新湖期货	2,584	-
20	中证期货	3,453	-288	20	浙江大地	2,056	-

豆油主力 y1201 合约有移仓 y1205 的动作。

主力多头不作为,整体微量减仓;主力空头以中粮为首减仓幅度较大,短期价格震荡整理。

密切关注仓量变动及市场交投氛围。



## 白糖

### 回撤过程空头跟进不甚积极 暂不看作周线级别转空

#### 投资策略

##### 中期策略

9月合约不跌破6900、1月合约不跌破6650则剩余少量中线多单持有，低位获利充分多单逢冲高减持，空单慎入。

##### 短期策略

1月主力合约回撤向5日均“靠线”释放短线回调风险，空头主力顺势增仓意愿不强烈，短空应及时止盈，暂不宜看作周线级别回调。

#### 市场综述

昨夜 ICE 原糖主力合约先抑后扬探底回升，盘间下探至25.57美分，日线下影线较长，多头抵抗力量充足。早盘郑糖基本平开，日内保持极规整的震荡回跌态势，下行斜率近乎固定；9月合约低点基本与昨日齐平，未回补上涨跳空；1月合约跌幅稍深，盘间一度探近5日均线，回调靠线释放近期连续反弹积累的回撤风险，最终报收6770，失守6800关口而未跌穿5日均线，1月合约持仓有13000余手的增加而日内成交量继续萎缩，已回落至百万手之下。

本次持续已达一个月的次级反弹上攻力量充足，上行角度线超过了60度，今日回调即在上行趋势下轨及5日均线附近探得支撑，未跌穿；日线周期 MACD 指标红柱未达到7号前后的高点，相对于价格反弹新高表现较弱，出现了典型的顶背离，指示回调风险。鉴于在技术指标给出回调信号的前提下空头主力表现平平，因而建议暂不作为周线周期的回撤看待，短空日内短线操作为主随时准备止盈离场。

#### 基本面信息

今日现货市场上，广西现货价格小幅下调，南宁中间商报价7150元/吨，下调30元/吨，销量一般。周三华中销区价格稳中有跌，武汉现货报价7320元/吨，库存不多，成交平平。华东销区糖价基本维持，宁波报价7400元/吨，维持，库存一般，成交清淡。

随着 ICE 原糖的近期的飙涨，对于最近反弹如此强势的解读也越来越多，对此也不难达成大致相近的意见，多数投资者均认为近期的反弹强势不是由于中长期供求等基本面因素恶化，而多是由于巴西中南部近期生产形势远不如预期及中东等地的斋月需求拉动引发，巴西、泰国等主要出口国港口外运不畅推波助澜。从隔夜 ICE 原糖主力合约的走势看，探底回升、日线以极长下影线报收显示当前多头热情仍在，短线的强势反弹的确需要回撤修正，但就当前的反弹趋势看，即使回撤超过1美分至25美分整数关口探至10日均线处也难以确认终结本次反弹，笔者倾向于短线回调后仍有反弹拉高；就近几个交易日而言，需防范回调风险。

今日美联储将召开发布会公布两日来会议的一些决议，从近期美国不景气的宏观数据和有所上升的通胀指数不难想象本次会议传出收紧信号的概率微乎其微，变相继续实施宽松政策的概率较大，这基本符合当前投资者的主流预期，因而本次美联储会议很可能是一次形势大于内容的会议，难有让投资者眼前一亮的关注点产生。

## 农产品分析师

### 高岩

电话：

010-84261653

执业证编号：

F0249001

电子邮件：

[gaoyan@neweraqh.com.cn](mailto:gaoyan@neweraqh.com.cn)



## 技术分析



### 点评：

继昨日午盘后今日5分钟主力线再攻0轴平衡点而不得，尾盘一路下探未有见底迹象，当前日线周期的回调顺理成章而是否能延续到周线周期存在较大变数。

## 持仓分析

名次		会员简称	成交量(手)	增减量	会员简称	持买仓量	增减量	会员简称	持卖仓量	增减量
1	华泰长城	35,062	-29,654	万达期货	30,598	506	中国国际	11,951	-9	
2	冠通期货	27,637	3,393	华泰长城	24,531	966	浙江大地	9,540	-609	
3	浙江永安	26,078	1,157	珠江期货	22,242	2,379	浙江永安	9,130	752	
4	浙江新华	25,206	-4,142	中粮期货	11,988	13	中粮期货	8,195	-292	
5	万达期货	24,785	-9,661	新潮期货	11,702	-284	银河期货	8,185	293	
6	中辉期货	23,631	-6,619	云晨期货	9,038	66	国海良时	7,866	-313	
7	宝城期货	23,569	-3,048	浙江永安	8,778	2,138	广发期货	7,653	3,036	
8	海航东银	21,570	3,645	国泰君安	5,292	1,087	经易期货	7,256	406	
9	国海良时	20,563	4,875	浙江新世纪	3,815	-221	国投期货	6,903	-24	
10	东海期货	19,231	-1,648	光大期货	3,724	536	万达期货	6,695	-581	
11	珠江期货	19,134	-13,504	国联期货	3,367	210	海通期货	5,648	1,745	
12	广发期货	18,709	819	瑞达期货	3,207	105	南华期货	5,476	-603	
13	国联期货	18,617	-1,976	海航东银	3,129	-103	天琪期货	4,648	3,315	
14	海通期货	18,254	-250	经易期货	3,079	108	光大期货	4,385	560	
15	鲁证期货	18,128	1,568	银河期货	3,032	-599	国泰君安	3,959	2,047	
16	中国国际	17,547	-3,204	大连良运	2,778	-140	华泰长城	3,846	-5,492	
17	徽商期货	16,595	-1,419	格林期货	2,733	116	成都倍特	3,688	375	
18	浙商期货	15,731	3,590	首创期货	2,700	447	中证期货	3,524	816	
19	浙江新世纪	15,259	-702	华联期货	2,643	93	鲁证期货	3,497	568	
20	申银万国	14,595	2,560	宝城期货	2,469	346	一德期货	3,412	198	
合计		419,901	-54,220		160,845	7,769		125,457	6,188	

### 点评：

华泰长城逢回撤平出新增空单，无意中线转空，今日空头一方增仓积极者均排名稍靠后，多头前5席持仓集中度之高令空方遥不可及，力量对比发生显著变动之前空头仍应以日内短线为主。



## 棉花

### 郑棉上行乏力，静待抛空时机。

#### 投资策略

##### 中期策略

中线高位空单继续持有，阶段性低位多单逢高获利减仓。

##### 短期策略

观望或短线操作。

#### 市场综述

受严重干旱天气的支撑，周二 ICE 棉花期货小幅收高，延续了上周末的上涨势头。美棉 07 合约受空头回补提振大涨 6 美分至 154.73 美分/磅报收涨停，远期 12 月棉花期货小幅收低 0.07 美分。

郑棉主力 1201 合约今日高开后一路震荡走低尾盘，下跌 185 元/吨收于 23790 元/吨，日线报收阴线失守 5 日均线。成交量方面较周二小幅下挫，减少 91406 手至 100.3 万手，持仓量大幅增加 7146 手至 33.9 万手，交投氛围较好。期价本周有震荡回升之势，但期价欲大幅反弹需要棉花需求有实质性提高。中线维持偏空思路，高位空单继续持有，中线低位多单逢高获利减仓。短期期价将面临多空争夺，日内震荡加剧，建议观望等待抛空机会或者短线操作。

#### 基本面信息

现货方面，21日中国棉花价格指数（Cc index）328级下跌11元报24481元/吨；229级下跌2元报26517元/吨；527级报于22442元/吨，大跌27元。中国进口棉价格指数（Fc index M）上涨4.96美分至175.05美分，折1%关税为28862元/吨，折滑准税价为29222元/吨。库存方面，郑州商品交易所注册仓单为388张，较上一交易日减少3张，有效预报为467张。

美国农业部(USDA)在每周作物生长报告中公布，截至6月19日当周，美国棉花生长优良率为26%，之前一周为28%，去年同期为62%。截至6月19日当周，美国棉花现蕾率为21%，之前一周为12%，去年同期为26%，五年均值为25%。

中国海关总署周二公布，中国5月进口棉花144,559吨，较上年同期下滑27%。其并称，今年前五个月，中国棉花进口量较上年同期减少11.7%，至120万吨。

由于棉花种植面积扩大和政府采取有利措施，2011-12财年(2011年7月至2012年6月)巴基斯坦棉花产量预计可达创纪录的1500万包。之前的最高纪录是2004-05财年创下的1460万吨，但是随后开始大幅下滑。

## 农产品分析师

### 石磊

电话：0516-83831134

执业证编号：F0270570

电子邮件：

[shilei19870510@sohu.com](mailto:shilei19870510@sohu.com)



## 技术分析

**点评：**郑棉主力 1201 合约日内高开低走。必盈主力线和期价走势基本一致。日线收小阳线，再次失守 5 日均线。成交量缩减 91406 手至 100.3 万手。中线维持偏空思路，高位空单继续持有，中线低位多单逢高获利减仓。短期期价将面临多空争夺，日内震荡加剧，建议观望等待抛空机会或者短线操作。



## 持仓分析

**点评：**郑棉主力 1201 合约持仓量大幅增加 7146 手至 33.9 万手，交投氛围较好。主力多头增仓 4172 手至 89616 手，空头大幅增仓 5400 手至 109987 手。今日浙江永安减持 4165 手多单。目前期价震荡反弹，多空主力持仓表明期价面临多空争夺，震荡加剧。建议观望等待抛空机会或者短线操作。

合约：CF201		日期：2011-06-22							
名次	会员简称	成交量(手)	增减量	会员简称	持买仓量	增减量	会员简称	持卖仓量	增减量
1	北京中期	41,024	1,467	上海中财	12,480	-153	新湖期货	13,903	798
2	浙江永安	32,755	5,702	浙江大地	8,508	47	中粮期货	11,829	-25
3	金瑞期货	31,416	-9,357	浙江永安	5,881	-4,165	国泰君安	8,818	3,885
4	银河期货	29,597	3,769	新纪元期货	5,649	135	长江期货	8,655	-290
5	迈科期货	28,976	11,952	中粮期货	5,186	-123	浙江永安	8,279	322
6	中国国际	27,612	5,366	浙商期货	5,184	62	中国国际	7,076	1,172
7	浙江新华	26,144	108	南华期货	5,111	92	首创期货	6,701	55
8	中证期货	24,177	3,862	国联期货	3,752	380	浙江新华	5,114	-344
9	华泰长城	23,905	-4,485	华泰长城	3,719	363	徽商期货	4,512	3,407
10	东证期货	23,783	2,418	中国国际	3,639	1,042	海通期货	4,254	1,155
11	国泰君安	22,690	730	中证期货	3,520	1,593	银河期货	3,664	-1,406
12	鲁证期货	19,767	-1,490	江苏弘业	3,511	914	万达期货	3,554	-775
13	宝城期货	18,644	-19,123	银河期货	3,436	1,303	国海良时	3,447	679
14	徽商期货	17,930	3,877	东吴期货	3,199	0	美尔雅	3,332	-82
15	申银万国	17,925	2,718	湘财祈年	3,135	202	上海中期	3,303	-239
16	广发期货	17,380	3,299	申银万国	3,034	-419	浙江中大	3,068	-1,457
17	中辉期货	17,136	2,381	格林期货	2,931	1,727	华泰长城	3,061	-166
18	海通期货	16,382	-2,747	上海浙石	2,685	-54	格林期货	2,910	-898
19	神华期货	15,747	-6,290	海航东银	2,587	195	鲁证期货	2,299	-718
20	新湖期货	15,475	1,454	浙江中大	2,469	1,031	大越期货	2,208	327
合计		468,465	5,611		89,616	4,172		109,987	5,400

## 焦炭

### 连焦弱勢盘整，区间震荡为主

#### 投资策略

**中期策略** 市场需求进入淡季，整体弱势难改，不易做多。

**短期策略** 连焦维持区间震荡，建议投资者区间2250-2300高抛低吸操作。

#### 市场综述

今日焦炭主力合约J1109以2290元/吨开盘，收盘价为2288元/吨。结算价较上一交易日上涨7元/吨，涨幅0.31%。成交量为6136手，持仓量为14434手，减仓562手。早盘小幅低开，全日2283元/吨-2296元/吨区间震荡，维持弱势盘整格局。近日钢市的低迷势必增强焦炭市场后期看跌情绪，进一步对焦炭价格形成打压，加之现货市场走弱格局，预计后期焦炭期价仍以弱势盘整为主。

#### 基本面信息

1、欧盟金融官员们在周一延迟了给深受债务影响的希腊新一轮紧急贷款的决定，给雅典实施新的紧缩政策施加了压力，并给金融市场添加了主权债务偿还失败的恐慌。投资者希望官员能在卢森堡的会议上通过给希腊的大约 170 亿美元的救援贷款。希腊急需这笔资金来偿还下个月将到期的债务。但是就在几个小时的会谈之后，欧元 17 国的金融部长们在周一宣布只有当希腊的法规制定者通过一项极具争议的计划如税务提升一级并削减支出来减少希腊的巨额债务赤字，欧元区才会实施救援计划。

2、昨天，央行在银行间市场发行了 10 亿元 1 年期央票，发行利率为 3.4019%，较上周走高 9.6 个基点。此前该利率已连续 11 周保持在 3.3058%的水平上。继 3 月期央票发行利率上扬后，本周 1 年期央票发行利率如期走高。作为市场关键基准利率，该利率的上行可能进一步加大加息预期。不过，由于在预期之中，其对市场影响相对有限。

3、中国煤炭工业协会证实，发改委正酝酿出台鼓励煤炭进口的税收措施。业界目前预期税率将由 17%降至 13%。税率每下调 1 个百分点，进口煤炭的成本将下降 9 元/吨。进口煤炭的到岸价将下降 36 元/吨。

4、蒙古焦煤执行董事及行政总裁 Battengel Gotov 于股东会表示，早前斥资逾 4.6 亿美元收购蒙古国南戈省焦煤矿，已取得该煤矿的许可证，今年及明年将有少量的焦煤投产，预计三至四年后将可全面投产，年产量达到 600 万吨。集团大股东早前因贷款融资抵押公司 9% 股本，他表示，大股东拥有不同的业务，需要资金扩张不同范畴的业务及作出新投资。对于焦煤价格走势，他认为，价格由市场及供需而定，2009 年集团入口内地煤炭约 700 万吨，2010 年已增加至 1600 万吨。集团占了中国入口煤的三分之一，是主要及重要的煤炭入口商。虽然市场忧虑内地经济放缓，但他认为中国仍然是集团的主场市场，企业需求依然强劲。

## 化工品分析师

陈小林

电话：

0516-83831107

执业证编号：

F0247440

电子邮件：

chenxiaolin80@qq.com



## 技术分析



### 点评:

今日合约5分钟蜡烛线围绕博雅分水岭窄幅波动,成交量大幅萎缩,必赢三线平稳运行于零轴上方,尾盘综合趋势线在散户线带动下下触零轴。综合来看,今日市场氛围较为清淡,呈现窄幅震荡。

## 持仓分析

合约代码: j1109 查询日期: 20110622

名次	会员简称	持买单量	增减	名次	会员简称	持卖单量	增减
1	浙江永安	468	41	1	南华期货	1,221	6
2	江苏弘业	377	73	2	华泰长城	821	49
3	广永期货	357	-71	3	浙江永安	535	-1
4	中国国际	202	-35	4	大连良运	493	19
5	申银万国	198	-19	5	国泰君安	426	-22
6	中钢期货	183	0	6	银河期货	387	-2
7	南华期货	167	-2	7	兴业期货	286	-1
8	上海良茂	162	39	8	云晨期货	285	0
9	江西瑞奇	152	0	9	北京金鹏	254	0
10	海通期货	149	-8	10	中粮期货	210	24
11	华创期货	144	-1	11	国贸期货	195	1
12	银河期货	144	-3	12	东证期货	169	0
13	东海期货	139	-30	13	北京中期	161	-160
14	浙商期货	136	1	14	一德期货	113	7
15	华鑫期货	134	1	15	江苏新纪元	84	-2
16	中粮期货	128	3	16	上海中期	80	-7
17	浙江中大	127	10	17	申银万国	74	4
18	徽商期货	126	-2	18	光大期货	68	32
19	道通期货	124	0	19	江苏弘业	65	2
20	大华期货	122	11	20	海通期货	58	-7
合计		3,739	8	合计		5,985	-58

### 点评:

从排名前20位大户多空持仓情况来看,今日多空双方持仓变动不大,其中北京中期空方减仓较为显著,减持160手。综合来看,市场依然维持一个空方占主导地位的情势。

## 股指期货

反弹延续概率较大。

### 投资策略

**中期策略** 建立30%以下仓位多单

**短期策略** 逐步建立多单

### 市场综述

期指今日小幅高开，随后维持窄幅震荡，沪指盘中几度翻绿，围绕5日线反复震荡，题材股表现活跃，昨日领涨板块陷入调整，午后一点半以后震荡拉升，期指再度翻红，夺回5日线。盘面上，低碳概念股全天表现坚挺，水泥和金融板块午后拉升，带动大盘翻红。今日沪市成交量较昨日缩小10%左右，为今年以来新低，显示资金异常谨慎。

### 基本面信息

希腊政府的信任投票即将举行，市场对希腊政府的信任投票结果表示乐观，全球几大股指都出现涨幅；5月美二手房销售好于预期，提振市场信心，美股三大股指高开高走，震荡收高。

中国证监会21日发布了《证券投资基金销售管理办法》（2011修订稿，以下简称《办法》），该办法定于2011年10月1日起实施，届时将允许金融证券专业人士参与设立第三方基金销售机构，准入门槛为2000万元。

继3月期央票发行利率上扬后，本周1年期央票发行利率如期走高。作为市场关键基准利率，该利率的上行可能进一步加大加息预期。不过，由于在预期之中，其对市场影响相对有限。

专家认为，猪肉、水产品等价格上涨已成为消费者物价指数(CPI)最后“登顶”的推手，预计6月份CPI将达到峰值，同比涨幅在6%左右。

目前发改委正会同11部委制定《加快海水淡化产业发展的意见》，并将以国务院的名义出台。同时，发改委正在编制海水淡化“十二五”规划和海水淡化产业专项规划。

业内人士认为，随着港口、电厂库存水平回升，国家煤价平稳致进口量增加，前期电煤紧张气氛将逐渐缓解，在南方水电发力的情况下，国内动力煤价将趋稳。

据铁道部最新数据，我国铁路基建投资5月份单月完成424亿元，同比下降16.9%，成为自2008年以来首次单月同比下降。而今年1~5月铁路基建投资完成1986亿元，同比增长仅为13.4%，与前4个月25.7%的增速相比，几乎被拦腰斩断。

上周A股大盘再度破位下跌，市场人气跌至谷底。但从开户数及持仓账户数等指标看，股民心态并未明显恶化。值得一提的是，上周股票开户数与交易账户数均升至上周近3周的新高。

消息人士21日向中国证券报记者透露，首批将有10家信托公司参与股指期货，上海国际信托、深国投信托、华宝信托等大型信托公司悉数在列。

## 金融分析师

### 席卫东

电话：  
025-84787995

执业证编号：

F0249000

电子邮件：  
xwd@163.com





## 技术分析



**点评:** 主力线回落0轴下, 后市可能下跌。

## 持仓分析

持买单量排名				持卖单量排名			
名次	会员简称	持买单量	比上交易日增减	名次	会员简称	持卖单量	比上交易日增减
1	0001-国泰君安	2539	-72	1	0133-海通期货	4788	141
2	0011-华泰长城	1567	68	2	0001-国泰君安	4129	-846
3	0003-浙江永安	1502	-68	3	0011-华泰长城	2063	36
4	0016-广发期货	1440	-142	4	0018-中证期货	1976	-856
5	0006-鲁证期货	1407	144	5	0016-广发期货	1121	-122
6	0002-南华期货	995	-391	6	0109-银河期货	985	229
7	0017-信达期货	994	-66	7	0131-申银万国	816	-117
8	0018-中证期货	892	34	8	0006-鲁证期货	808	208
9	0133-海通期货	883	-305	9	0007-光大期货	701	343
10	0136-招商期货	855	-23	10	0145-大华期货	685	25
11	0007-光大期货	770	-34	11	0002-南华期货	681	23
12	0109-银河期货	701	-244	12	0003-浙江永安	651	-59
13	0150-安信期货	684	-1	13	0156-上海东证	603	6
14	0131-申银万国	624	18	14	0115-中信建投	474	-176
15	0156-上海东证	593	27	15	0010-中粮期货	472	-98
16	0009-浙商期货	543	-86	16	0136-招商期货	452	-465
17	0159-中国国际	523	-9	17	0017-信达期货	442	-161
18	0113-国信期货	506	-80	18	0150-安信期货	424	-9
19	0168-天琪期货	481	123	19	0102-兴业期货	386	82
20	0019-金瑞期货	475	-70	20	0113-国信期货	378	-68
		18974	-1177			23035	-1884

**点评:** 主力空单减持较多, 后市可能反弹。



## 螺纹钢

### 期价短期弱势整理 中线偏空思路操作

#### 投资策略

**中期策略** 外围环境的不确定加大，中线偏空思路操作。

**短期策略** 多空双方4700处存在争夺，前期空单可逢低适量减仓止盈。

#### 市场综述

今日螺纹钢主力合约 RB1110合约开盘于4706点，日内上测5日均线，受到压制，震荡下行，收盘于4694点。形态上收于一根小阴线。和前几日相比，日内成交清淡，持仓量小幅减少9646点。技术面上的压制明显，日内期价上测5日均线无果，空头力量依然占据优势。建议短期内4700附近存在争夺，前期空单可逢低适量减仓，做保护性止盈。中线空单继续持有。

#### 基本面信息

6月21日，包括钢铁产量第一的国企河钢、民营钢铁老大沙钢在内的全国27家钢厂发布了调价信息，不管是建筑钢材价格还是汽车用板材价格，均出现下跌。期现价差依然较高，现货价格走低短期内对期价的影响或有限。

昨日，央行在银行间市场发行了10亿元1年期央票，发行利率为3.4019%，较上周走高9.6个基点。此前该利率已连续11周保持在3.3058%的水平上。上周四3月期央票发行利率意外上行8个基点至2.9985%，打破了10周来的稳定局面。在该利率松动之后，1年期央票利率的上行显然也是必然趋势。作为市场的关键基准利率，1年期央票利率的松动所发出的信号意义更强。在此次上行后，1年期央票发行利率已高出1年定存利率15个基点，市场对于加息的预期有望得到进一步的增强。加息预期对市场的冲击将会对期价有一定的打压。

世界最大钢铁集团安塞乐米塔尔(ArcelorMittal)首席执行官米塔尔(Lakshmi Mittal)称，预期第三季度其订货量将出现增长。米塔尔还表示，发达国家市场建筑部门的钢铁需求仍然疲软，但中国钢铁需求量今年将增长7%。需求量增加的预期将会提振期价。

据铁道部最新数据，我国铁路基建投资5月份单月完成424亿元，同比下降16.9%，成为自2008年以来首次单月同比下降。而今年1~5月铁路基建投资完成1986亿元，同比增长仅为13.4%，与前4个月25.7%的增速相比，几乎被拦腰斩断。铁路基建投资降低，下游需求降低，长期来说利空期价。

综合而言，近期螺纹钢受到基本面利好消息的支撑，调整的可能性大。

## 金属分析师

### 程艳荣

电话：

0516-83831160

执业证编号：

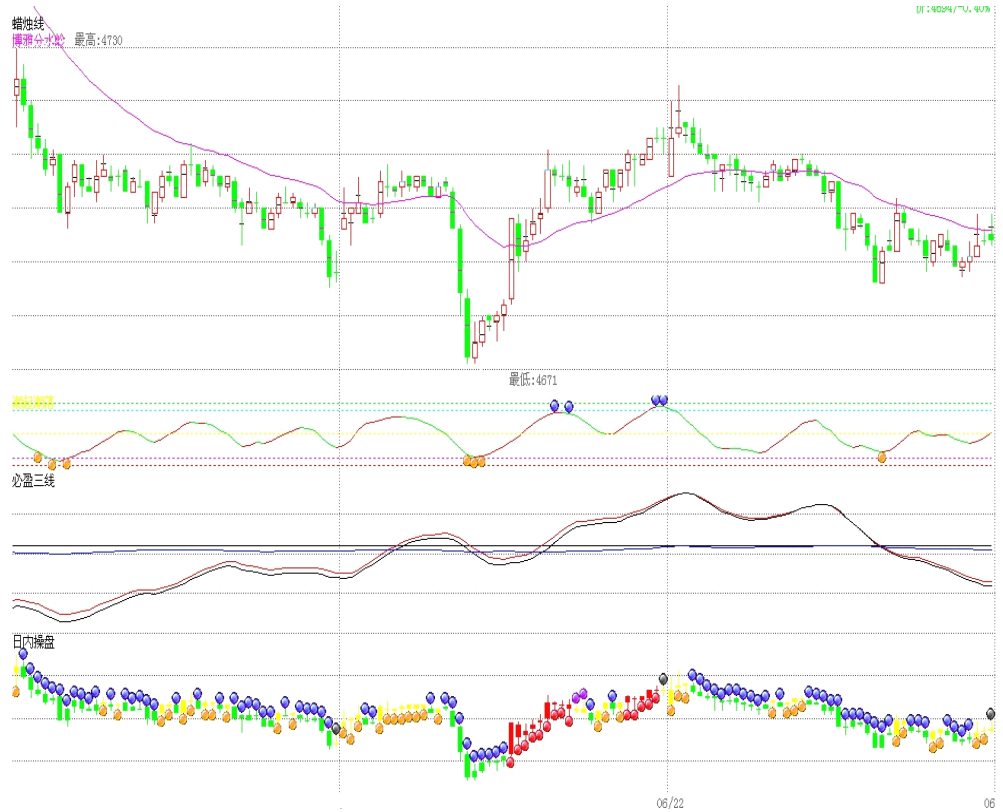
F0257634

电子邮件：

[cyr@neweraqh.com.cn](mailto:cyr@neweraqh.com.cn)



## 技术分析



### 点评：

右图为期价5分钟K线图上可知，日内期价一直在博雅分水岭附近震荡，盘中多空双方争夺激烈，盘尾有小幅跳水。必赢三线主力资金线盘中下穿零轴，运行于分水岭下方。4700附近多空双方存在分歧，短期内或将震荡偏弱走势，待空头积聚力量。

## 持仓分析

交易品种：rb1110

交易日期：20110622

名次	会员简称	成交量	比上交易日增减	名次	会员简称	持买单量	比上交易日增减	名次	会员简称	持卖单量	比上交易日增减
1	海通期货	28364	-7480	1	中钢期货	27512	237	1	海通期货	34595	-1719
2	浙江永安	26609	-35477	2	南华期货	18994	842	2	浙江永安	30577	1760
3	国泰君安	19765	-13558	3	银河期货	17772	-853	3	国泰君安	19395	-950
4	南华期货	17124	-17769	4	海通期货	17569	-449	4	华安期货	17331	396
5	银河期货	14405	-3590	5	浙江大地	14443	1278	5	南华期货	11499	-2228
6	民生期货	13865	1065	6	国泰君安	11798	245	6	华泰长城	11143	-500
7	申万期货	13799	-634	7	浙江永安	11453	-2757	7	鲁证期货	10600	842
8	鲁证期货	13743	1483	8	安信期货	10715	-1051	8	银河期货	10507	544
9	上海中期	13607	-3917	9	东吴期货	10163	1365	9	东海期货	9458	-1617
10	上海大陆	13279	-17362	10	光大期货	8692	-473	10	格林期货	8471	1682
11	华泰长城	10625	707	11	宝城期货	8431	9	11	中证期货	8366	-1813
12	江苏东华	8916	2348	12	中粮期货	7945	-721	12	浙江中大	7829	-2665
13	浙江新华	8407	-1604	13	中国国际	7612	134	13	上海中期	6925	542
14	东兴期货	8051	5822	14	东兴期货	7546	-45	14	江西瑞奇	6482	-1717
15	国贸期货	7943	-301	15	江苏弘业	7040	-284	15	国贸期货	6355	375
16	东吴期货	7923	910	16	广发期货	6637	74	16	申万期货	6080	203
17	中信新际	7754	3017	17	大有期货	6584	118	17	中钢期货	5899	-709
18	中辉期货	6664	-5177	18	东证期货	6054	-26	18	江苏弘业	5773	-219
19	大有期货	6489	3339	19	一德期货	5817	1193	19	中国国际	5677	520
20	华安期货	6318	-11810	20	招商期货	5551	194	20	一德期货	5120	-422
合计		253650	-99988			218328	-970			228082	-7695

### 点评：

从排名前20位大户的多空持仓量来看，多空双方均有小幅减仓，成交量锐减。较之前几日，市场成交情绪有所降低，短期内震荡偏弱的可能性大，中线前期空单可继续持有。



## 沪铅

### 消息面集中施压 沪铅震荡走低

#### 投资策略

**中期策略** 关注前期重要压力位的加空机会

**短期策略** 加息的预期使整体商品市场承压，短线偏空操作

#### 市场综述

近期央票收益率大幅上升，强化了市场对加息的预期。整体商品市场受紧缩预期的影响呈现大幅回落。沪铅今日早盘在外盘收阳提振下小幅高开，一度上冲10日均线附近承压，价格整日震荡走低。当前市场仍非常谨慎，欧洲债务危机和美国经济增长放缓的影响对当前局势影响加大。今晚美联储会议息会议的结果将给市场明确方向指引。关注凌晨美联储货币政策举措对盘面影响。

#### 基本面信息

目前来看，投资者仍非常谨慎，希腊债务危机带来这种方向选择的一种推动力，欧元区经济的强劲程度还将影响欧洲央行的货币政策。欧元区制造业和服务业采购经理人指数(PMI)6月初值将于周四出炉,将首先显现6月进展如何。预计数据将显示进一步下滑,但并不会表明相对良好的增长态势大幅回落。除欧元区债务危机以外,投资者还将寻求有关美国经济下滑真实状态以及货币政策方向的明确线索。美联储(FED)周二和周三将召开会议,之后美联储主席伯南克将举行记者会。关注美联储货币政策举措。

今日国家发改委在其官方网站上刊发新闻稿，对当前中国价格总水平将维持高位运行的说法，并预计6月份价格总水平同比涨幅将高于5月份。发改委的这一预计，无疑加重了市场对央行再次动用货币工具的预期，尤其是近期加息的可能性。而近期期限为3个月和1年的央票收益率均大幅上升，也大大强化了市场对加息的预期。

中国海关21日公布了5月以及1-5月精炼铅进出口数据和同比变动数据显示：五月进口精炼铅1640吨，同比减少47.86%；1-5月精炼铅进口总计4062吨，同比减少37.11%；五月精炼铅出口1470吨，同比增加10.09%，1-5月精炼铅出口总计5665吨，同比减少46.41%。欧债危机和美国经济增长放缓正在影响全球对亚洲出口产品的需求。

### 金属分析师

#### 刘文莉

电话：0516-83831165

执业证编号：F0269810

电子邮件：

1253401339@qq.com

美国目前失业率位于 12.7%和 9.1%之间,通胀年率为 3.6%,为 1983 年以来所首见。据台湾《联合晚报》18 日报道,美国的“痛苦指数”(Misery Index: 失业率和通胀率总计)写下 28 年新高,显示美国的经济复苏无比的疲弱,复苏的道路将会很漫长。



### 技术分析



**点评:** 价格上冲10均线附近受压回落,价格下行至5日均线受一定支撑,从周线的形态看,重心一步步下移。周线的成交量持续减少,整体空头趋势或将显现。

### 持仓分析

交易品种: pb1109

交易日期: 20110622

名次	会员简称	成交量	比上交易日增减	名次	会员简称	持买单量	比上交易日增减	名次	会员简称	持卖单量	比上交易日增减
1	海通期货	171	-139	1	中粮期货	303	1	1	一德期货	683	2
2	上海中期	160	-2	2	经易期货	198	3	2	安信期货	600	-2
3	申万期货	143	-50	3	广发期货	191	19	3	南华期货	588	-3
4	浙新世纪	132	10	4	银河期货	188	0	4	华元期货	363	0
5	上海金源	108	30	5	宝城期货	159	-1	5	中银国际	351	0
6	宝城期货	90	-19	6	深圳金汇	153	2	6	五矿期货	308	5
7	浙江中大	85	-23	7	五矿期货	148	1	7	上海中期	157	57
8	中国国际	55	-16	8	江苏苏物	143	1	8	中钢期货	143	0
9	浙商期货	52	-1	9	金瑞期货	143	0	9	中证期货	122	-1
10	江苏弘业	49	-36	10	红塔期货	142	0	10	迈科期货	102	-3
11	湘财祈年	44	8	11	中信新际	136	0	11	新纪元	92	0
12	长江期货	43	29	12	海通期货	136	6	12	浙江永安	66	-13
13	国海良时	41	-6	13	万达期货	135	-1	13	深圳金汇	59	0
14	光大期货	38	-14	14	浙江永安	120	4	14	兴业期货	54	-4
15	徽商期货	35	-67	15	国泰君安	114	0	15	华泰长城	52	-11
16	浙江永安	33	-70	16	广晟期货	104	1	16	中粮期货	50	6
17	浙江新华	33	-1	17	迈科期货	103	4	17	江苏东华	46	0
18	瑞达期货	32	-36	18	信达期货	102	0	18	美尔雅	43	0
19	南华期货	30	-43	19	华泰长城	89	-5	19	光大期货	42	-4
20	华泰长城	30	-36	20	云晨期货	78	0	20	瑞达期货	40	4
合计		1384	-482			2885	35			3961	33

**点评:** 今日早盘价格冲高回落,价格一路震荡走低。在昨日多空双方大幅减持之后,今日多空均出现补仓现象,当前价格有一定分歧,从整体盘面走势来看,当前的弱势格局显现。

## 免责声明

本报告的信息来源于已公开的资料，我们力求但不保证这些信息的准确性、完整性或可靠性。报告内容仅供参考，报告中的信息或所表达观点不构成期货交易依据，新纪元期货有限公司不对因使用本报告的内容而引致的损失承担任何责任。投资者不应将本报告为作出投资决策的惟一参考因素，亦不应认为本报告可以取代自己的判断。在决定投资前，如有需要，投资者务必向咨询期货研究员并谨慎决策。

本报告旨在发送给新纪元期货有限公司的特定客户及其他专业人士。报告版权仅为新纪元期货有限公司所有，未经书面许可，任何机构和個人不得以任何形式翻版、复制和发布。如引用发布，需注明出处为新纪元期货有限公司研究所，且不得对本报告进行有悖原意的引用、删节和修改。

新纪元期货有限公司对于本免责声明条款具有修改权和最终解释权。

## 联系我们

- ◇ **新纪元期货有限公司 总部**  
地址：江苏省徐州市淮海东路153号新纪元期货大厦  
电话：0516-83831105 83831109
- ◇ **新纪元期货有限公司 北京东四十条营业部**  
地址：北京市东城区东四十条68号平安发展大厦407室  
电话：010-84261653
- ◇ **新纪元期货有限公司 南京营业部**  
地址：南京市北门桥路10号04栋3楼  
电话：025-84787997 84787998 84787999
- ◇ **新纪元期货有限公司 广州营业部**  
地址：广东省广州市越秀区东风东路703号粤剧院文化大楼11层  
电话：020-87750882 87750827 87750826
- ◇ **新纪元期货有限公司 苏州营业部**  
地址：苏州园区苏华路2号国际大厦六层  
电话：0512-69560998 69560988
- ◇ **新纪元期货有限公司 常州营业部**  
地址：江苏省常州市武进区延政中路2号世贸中心 B 栋2008  
电话：0519-88059972 0519-88059978
- ◇ **新纪元期货有限公司 杭州营业部**  
地址：浙江省杭州市上城区江城路889号香榭商务大厦7-E、F  
电话：0571-56282606 0571-56282608

**全国统一客服热线：0516-83831105 83831109**

欢迎访问我们的站点：[www.neweraqh.com.cn](http://www.neweraqh.com.cn)