



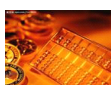
新纪元期货有限公司
NEW ERA FUTURES CO., LTD

每日期货投资导读

信息截止至 2011-6-23 17:30

目 录

【宏观经济】



[国内外宏观经济信息](#)

【品种聚焦】



[沪 铜](#)



[沪 锌](#)



[豆类油脂](#)



[棉 花](#)



[白 糖](#)



[螺 纹 钢](#)



[强麦粳稻](#)



[股指期货](#)



[沪 铅](#)



[天然橡胶](#)



[程序化交易](#) **【NEW】**



[焦 炭](#)

【联系我们】

新纪元期货有限公司

期货研究所

分析师：魏 刚 席卫东

许治国 陈小林

王成强 高 岩

程艳荣 张 雷

刘文莉 张伟伟

石 磊

电话：0516-83831185

0516-83831160

0516-83831127

0516-83831107

地址：徐州淮海东路 153 号

邮编：221005

国内要闻

1、住宅用地成交量价回升 重点城市溢价率保持低位

全国土地市场交易继续在低位徘徊，但住宅用地成交量价齐升，出现回暖迹象。中国指数研究院日前公布的最新统计数据 displays，5月，全国土地整体成交量与4月相比有小幅下滑，但住宅用地成交价今年首次出现大幅上扬，全国129个城市平均楼面地价为每平方米1051元，环比上涨27%。

全国10个重点城市住宅用地平均溢价率均处于低位水平，无一城市超过50%。其中，杭州、重庆平均溢价率均为29%，为溢价率水平较高的城市；上海、深圳、武汉和南京住宅用地均以底价成交。随着央企拍地受到限制，本地国企成为土地开发的主角。5月，成交价最高的前十幅地块中，有9宗土地的竞得方是当地企业或跨区域企业的本地分公司。

2、汇丰中国6月制造业 PMI 指数预计为50.1 创11个月新低

汇丰中国6月23日发布制造业 PMI 的预览数据显示，6月份中国制造业 PMI 录得50.1，制造业产出指数录得50.0，均创11个月新低。数据还显示，6月份中国制造业增速迟缓。其中新出口订单和成品库存都加速萎缩；出厂价格和投入价格上涨减速；就业也出现萎缩。

3、央行暂停央票发行 加息或箭在弦上

按照惯例，央行6月22日将宣布今天所要发行央票的额度和收益率，不过当天央行对外发布暂停公告。当日，国家发改委价格司负责人表示，当前价格总水平高位运行，今后个别月份涨幅还可能会较高。这位负责人预计，6月份物价同比涨幅将高于5月份。市场人士就此预计，央票发行暂停，国家发改委预热6月 CPI，这都预示着央行可能在近期宣布加息。

4、中国信贷占 GDP 比重已超 10%警戒线

昨日在重庆举行的瑞士信贷中国投资年会上，瑞信中国研究主管陈昌华预计，中国经济将实现“缓着陆”——中国将经历一段长时间的经济增速减缓，而幅度亦可能较市场预期高。瑞信认为，高企的通货膨胀、不断上涨的劳动力成本、大量的地方债务将对疲软的经济增长产生进一步威胁。尤其值得注意的是，大规模资产负债表外融资，已导致中国的信贷占 GDP 比重超出警戒线水平。值得注意的是，瑞信经济学家修改了对中国经济的预期：将2012年中国 GDP 增长预期由8.9%下调至8.5%，预计持续通胀、缓慢增长和持续的紧缩政策将贯穿2011年下半年直至2012年。

宏观分析师

魏刚

电话：

0516-83831185

执业证编号：

F0264451

电子邮件：

wg968@sohu.com

国际要闻**5、美联储确认 QE2将如期结束 并调低经济增长预测**

中广网北京6月23日消息，美联储关于量化宽松的靴子终于落了地。今天（23日）凌晨2点，美国联邦储备委员表示第二轮量化宽松政策（QE2）到6月底会按时结束，也就是说不会出现第三轮量化宽松，但是维持基准利率在0-0.25%不变。美联储这个政策表明美国将不再会通过大规模印钞票来提振经济，但是仍然维持极低利率，保持金融宽松，促进经济发展。在会后发表的声明以及美联储主席伯南克的新闻发布会上，美联储调低了美国经济增长预期，不过认为经济复苏将很快增速。

6、欧元区5月通胀率回落2.7% 14成员国通胀率上升

欧盟统计局近日公布的数据显示，欧元区和欧盟今年5月的通货膨胀年率分别为2.7%和3.2%，均略低于今年4月的2.8%和3.3%。统计数据显示，欧元区今年5月交通运输、住房和烟酒价格分别上涨5.3%、4.7%和3.3%。相比之下，欧盟5月通讯价格下降1%，家用设备价格上涨1%，文化娱乐价格基本保持稳定。与4月相比，5月欧盟有14个成员国的通胀率上升，9个成员国的通胀率下降，其余成员国的通胀率维持不变。

7、南非国家统计局:通货膨胀情况进一步加剧

南非国家统计局本周三公布的数据显示，五月份南非的消费者价格指数同比上升4.6%，较四月份上升了0.4%。据悉，该数字符合南非储备银行定下的3%至6%的指数范围。造成该指数上升的原因主要是通货膨胀和物价上涨。四月与五月，南非的物价平均上涨了0.5个百分点。食品，尤其是蔬菜、食用油、面包和麦片，以及热饮、生活用品及家政服务的价格均有所上涨。另外，每公升汽油的价格也有所上涨。

8、日本央行委员称三季度企业生产能恢复震前水平

日本银行(央行)审议委员森本宜久23日在长崎发表演讲时表示，受东日本大地震影响大幅下滑的企业生产很可能在7至9月恢复至震前水平。森本认为，震后陷入低迷的出口将迅速反弹，7至9月可以基本恢复至震前水平。不过他同时指出，受核电站事故和节电意识的影响，个人消费的恢复步伐相对缓慢，并表示还需关注国外经济的动向，他认为美国经济复苏缺乏后劲，比此前风险略有增加。

沪 铜

铜市供应过剩打压期价 后市或将继续保持弱势震荡

投资策略

中期策略 中长线下跌趋势不改，建议观望等待抛空机会。

短期策略 短期或将保持弱势震荡，建议观望或短线操作。

市场综述

沪铜今日弱势震荡，收十字星，其主力1108合约早盘以67530点低开后震荡下跌，最低下探至67060点反弹，最高触及67770点，最终以0.34%的涨幅报收于67620点。主力移仓换月过程接近尾声，1108合约全天仅成交88092手，减仓12372手至134932手，而即将成为主力的1109合约全天成交117892手，增仓19106手至116164手。

LME 铜继续弱势震荡，截止今日沪铜收盘时报价8995点，国内外比价收盘回归至7.518。

基本面信息

1. 6月23日上海金属网铜报价68150-68550元/吨，较周三下跌370元/吨，相对期货1107合约升水300-500元/吨。
2. 伦敦金属交易所铜库存23日减少500吨至474025吨，上海期货交易所铜库存仓单继续减少，23日减少1098吨至22881吨。
3. 世界金属统计局（WBMS）6月22日公布，今年前4个月全球铜市供应过剩116,900吨。而2010年过剩40,000吨。WBMS称，今年1-4月期间，全球铜市消费量为624.9万吨，2010年全年为1912万吨。今年前4个月中国表观消费量较上年同期的226.1万吨减少17.0万吨，其占到全球需求的36%。2011年1-4月，全球精炼铜产量较上年同期增长1.3%，至637万吨。同时期中国产量增加152,000吨。
4. 综合媒体6月23日消息，消息人士周四称，日本第三大铜冶炼商-三菱材料公司（Mitsubishi Materials Corp）已经与必和必拓商定年中铜精矿加工精炼费分别为每吨85美元和每磅8.5美分。该消息人士称，至少有一家日本铜冶炼厂同意自7月1日开始的两年期合同中接受上述加工精炼费水平。

金属分析师

程艳荣

电话：0516-83831160

执业证编号：F0257634

电子邮件：

cyr@neweraqh.com.cn



技术分析



点评：

从技术上看，沪铜收十字星，均线系统依然保持粘合状态，短期均线方向不明，5分钟主力线跟随意愿较强，布林轨道继续缩窄，但中轨的支撑今日变为压力，MACD红柱继续缩短，后市或将继续保持弱势震荡，建议观望或短线操作等待抛空机会。

持仓分析

交易品种：cu1108

交易日期：20110623

名次	会员简称	成交量	比上交易日增减	名次	会员简称	持买单量	比上交易日增减	名次	会员简称	持卖单量	比上交易日增减
1	海通期货	3372	320	1	迈科期货	4838	89	1	五矿期货	3008	73
2	浙江永安	2969	78	2	金瑞期货	3705	98	2	金瑞期货	2717	71
3	经易期货	2662	1839	3	中钢期货	3115	-789	3	江苏苏物	2176	-58
4	广发期货	2584	1188	4	华安期货	2264	57	4	江苏弘业	1715	-196
5	浙江新华	2578	654	5	金川集团	2260	0	5	中粮期货	1713	-116
6	江苏弘业	2392	188	6	东证期货	1911	-1025	6	海通期货	1660	-1114
7	新湖期货	2146	1406	7	中国国际	1702	-33	7	格林期货	1616	0
8	南华期货	1887	215	8	经易期货	1557	-575	8	东吴期货	1607	-72
9	东证期货	1869	1183	9	五矿期货	1540	121	9	一德期货	1606	48
10	香证期货	1731	150	10	宝城期货	1507	-39	10	华泰长城	1583	35
11	浙江中大	1693	753	11	海通期货	1462	32	11	南华期货	1579	-29
12	成都倍特	1607	-163	12	北京首创	1364	-468	12	中国国际	1521	84
13	浙商期货	1599	374	13	华泰长城	1324	-93	13	浙江永安	1520	-1302
14	海证期货	1506	-858	14	银河期货	1309	-5	14	广发期货	1385	276
15	金瑞期货	1455	830	15	上海五矿	1302	0	15	东证期货	1370	308
16	华泰长城	1428	-123	16	中财期货	1275	-58	16	浙江中大	1288	-29
17	国海良时	1389	650	17	海航东银	1274	-9	17	上海中期	1248	62
18	国泰君安	1275	-352	18	中铝国贸	1210	0	18	国泰君安	1230	251
19	中钢期货	1265	1039	19	一德期货	1120	-131	19	上海金源	1228	-95
20	东海期货	1250	836	20	浙江永安	1096	-121	20	北方铜业	1060	0
合计		38657	10207			37135	-2949			32830	-1803

点评：

从排名前20位的多空持仓大户最新动向来看，22日1108合约多空双方均有减持但多头减持力度更强，而即将成为主力的1109合约多空均增仓，但多头增仓力度更强，总体仓位均衡，后市继续震荡可能性大。



沪 锌

主力换月结束 新主力接力震荡行情

投资策略

中期策略 中期空势不改，但短期陷入震荡，建议观望，等待抛空时机。

短期策略 震荡行情仍未结束，建议继续观望或短线操作。

市场综述

伦锌周三继续震荡走高收中阳，最高触及2256点，今日低开后保持窄幅波动

今日沪锌顺利完成一月一次的移仓换月过程，新主力1109合约早盘以17250点小幅高开后震荡下跌，最低下探至17100点强力反弹，最高触及17370点，最终以0.29%的涨幅报收于17370点。全天成交318170手，增仓41766手至194084手。

基本面信息

- 6月23日上海金属网现货报价显示1#锌报价17000-17100元/吨，和周三持平，相对期货主力1109合约贴水235-335元/吨；0#锌报价17050-17150元/吨，和周三保持持平，相对期货主力1109合约贴水185-285元/吨。
- 伦敦交易所锌库存23日增加625吨至868125吨，日继续减少，减少250吨至867500吨，上海期货交易所锌库存继续减少，23日减少1527吨至295851吨。
- 世界金属统计局（WBMS）6月22日公布，今年前4个月全球锌市供应过剩284,000吨。去年为过剩415,000吨。WBMS称，2011年1-4月期间，精炼锌产量和消费量要略高于去年同期水平。中国表观需求为168.0万吨，约占全球总需求的43%。4月，全球锌的产量为106.0万吨，消费量为990,400吨。
- 加拿大皇家银行资本市场部（RBC Capital Markets）6月22日公布报告称，因部分矿场关闭导致供应量下滑，估计全球锌市未来三年内或出现供需缺口。报告称，在2013年，锌矿产能供应不足导致市场出现大幅供应缺口，从而导致锌库存下滑至关键水准下方。且预计2014年和2015年，全球锌市仍将供应不足，且库存将下滑至非常低的水平。该报告称，全球锌市2010年供应过剩292,000吨。并认为锌供应短缺将推动LME锌价走高。另外，报告还预计2011年锌均价料为每磅1美元，2012年和2013年料分别为每磅0.90美元和1美元，但2014年将上涨至每磅1.30美元。

金属分析师

程艳荣

电话：0516-83831160

执业证编号：F0257634

电子邮件：

cyr@neweraqh.com.cn



技术分析



点评：

从技术上看，沪锌今日反弹收小阳线，但短期均线系统依然混乱，震荡区间依然没有被打破，期价继续震荡的可能性依然较大，建议继续观望或短线操作。

持仓分析

交易品种：zn1109

交易日期：20110623

名次	会员简称	成交量	比上交易日增减	名次	会员简称	持买单量	比上交易日增减	名次	会员简称	持卖单量	比上交易日增减
1	北京中期	11863	10140	1	上海中期	5154	605	1	中粮期货	7341	1601
2	华泰长城	9666	5876	2	国海良时	4376	2166	2	一德期货	5194	241
3	浙江新华	9479	4446	3	经易期货	4173	150	3	天富期货	4243	-78
4	海通期货	8581	7020	4	德盛期货	3320	325	4	华泰长城	3539	448
5	中证期货	8339	7454	5	浙江永安	3220	2211	5	宏源期货	3228	423
6	金昌期货	8210	3157	6	广发期货	2871	39	6	金瑞期货	3192	432
7	国海良时	8079	6968	7	深圳金汇	2501	-971	7	广永期货	3085	3036
8	浙商期货	7301	5037	8	江苏弘业	2473	418	8	北京中期	2948	500
9	上海中期	6658	2127	9	中国国际	2372	418	9	美尔雅	2557	2365
10	银河期货	6498	4204	10	国投期货	2221	0	10	中证期货	2492	-156
11	上海大陆	6357	5160	11	一德期货	1955	141	11	安信期货	2334	-427
12	浙江永安	6357	3910	12	浙江中大	1802	983	12	五矿期货	2321	66
13	国泰君安	5946	2778	13	金元期货	1787	1673	13	成都倍特	2309	-1369
14	国联期货	5786	4006	14	浙商期货	1735	962	14	南华期货	2078	306
15	宏源期货	5487	1702	15	华安期货	1663	-116	15	国泰君安	1960	476
16	新纪元	5332	2300	16	金瑞期货	1566	-112	16	长江期货	1939	530
17	中国国际	5277	3373	17	国贸期货	1558	1036	17	海通期货	1883	365
18	新湖期货	5159	4643	18	华泰长城	1557	186	18	国金期货	1688	-114
19	浙江中大	5121	2814	19	上海大陆	1445	1186	19	申万期货	1684	-119
20	美尔雅	4930	3854	20	五矿期货	1437	-31	20	浙商期货	1658	1229
合计		140446	90969			49186	11269			57673	9755

点评：

从1108合约排名前20位的多空持仓大户最新动向来看，23日多空双方均有增加，但多头增仓力度更强，说明多头重拾信心。

豆 油

交投环境悲观，豆油震荡寻底

投资策略

中期策略 10日均线压制作用明显，多单头寸应做出调整，规避箱体价格回落风险

短期策略 价格受短期均线压制，但10100一带争夺后短期技术面临反弹，关注外围市场交投环境配合情况

市场综述

6月23日星期四，大连豆油期货主力y1201合约，开盘价10142点，收盘价10158点，跌64点，最高价10164点，最低价100826点，大幅移仓远月，收长下影跳空小阳，价格回落至5日均线之下，受芝加哥谷物市场暴跌影响，豆类油脂跳空下挫，但午盘收回部分跌幅。10100一下震荡争夺后，技术而言几经失而复得面临反弹要求，关注外围市场指引。

基本面信息

近两个月美国大豆压榨速度缓慢，主要因为利润不佳且出口市场上来自巴西的竞争巨大，令压榨率持稳。美国油籽加工商协会（NOPA）周二公布的月度大豆压榨和加工数据显示，美国5月大豆压榨量为1.20319亿蒲式耳，较4月低101万蒲式耳。现货市场压榨利润不佳限制压榨商的收益，使得他们放缓压榨。一项对行业分析师的调查显示，预期美国统计局月度报告将显示5月美国大豆压榨量接近1.275亿蒲式耳，与前月持平。美国5月豆粕库存料下降至439,333短吨，低于4月的442,900短吨。供应预期将维持稳定，因出现放缓限制库存下降。美国5月豆油库存预期将增加至33.67亿磅，高于4月的33.53亿磅。NOPA公布美国5月豆油库存为27.09719亿磅，较4月增加1530万磅，出口需求迟滞是豆油库存增加的主要原因。

中国海关6月21日公布的我国5月植物油进口量数据显示，我国5月份植物油进口量同比大减。中国政策持续对油脂价格限价，本应于6月初到期的限价政策或将再次延期。油脂内外价格长期倒挂，抑制进口需求。此外，因需求低迷以及此前国储连续抛储，国内油脂油料库存高企。但若进口量持续减少，或将不利于国内油脂的长期供应。

市场有消息称，国家将对全国的库存做一下调查，此次抽查的重点是中央储备油、国家临时存储油、地方储备油（“政策性油脂”）库存，以及上述政策性油脂承储企业的商品油库存，这次调查将会作为未来食用油价格是否调整的重要依据，这也加重了市场的观望情绪。

23日，国内散装一级豆油均价为9916元/吨，较昨日下跌44元/吨；散装四级豆油均价为9647元/吨，下调了52元/吨；进口毛豆油均价为9550元/吨，下跌50元/吨。

农产品分析师

王成强

电话：0516-83831127

执业证编号：F0249002

电子邮件：

wcqmail@163.com



棉花

郑棉低开低走，短线偏空等待时机。

投资策略

- 中期策略** 中线高位空单继续持有，阶段性低位多单逢高获利减仓。
- 短期策略** 观望或短线偏空操作。

市场综述

22 日 ICE 美棉指数小幅收跌 2.53 美分，震荡走低。棉花期货合约涨跌互现，其中美棉 07 合约受空头回补提振大涨 6.49 美分至 161.22 美分/磅再度逼近停板，而由于德州旱情稍有缓解，远期 12 月棉花期货昨日下跌 2.55 美分。

郑棉主力 1201 合约 23 日向下小幅跳空低开，早盘期价迅速大幅跳水，日内震荡走低，全天跌幅为 420 元/吨收于 23370 元/吨，日线报收中阴线拖累反弹。成交量方面，郑棉 1201 合约今日增加 18.8 万手至 119.1 万手，持仓量大幅增加 14456 手至 35.3 万手。期价在今日形成向下的小幅跳空，打破原有震荡回升之势，期价即使有反弹需要也需等到七八月份，纺企需要补库，棉花下游需求有实质性提高的时候，目前增仓放量回调可能性更大。中线维持偏空思路，高位空单继续持有，中线低位多单逢高获利减仓。短期期价将日内震荡加剧，建议观望等待抛空时机或者短线偏空操作。

基本面信息

现货方面，23日中国棉花价格指数（Cc index）328级下跌53元报24428元/吨；229级下跌65元报26452元/吨；527级报于22347元/吨，暴跌95元。昨天中国进口棉价格指数（Fc index M）上涨4.96美分至175.05美分，折1%关税为28862元/吨，折滑准税价为29222元/吨。库存方面，23日郑州商品交易所注册仓单为389张，较上一交易日增加1张，有效预报为465张。

美国农业部(USDA)在每周作物生长报告中公布，截至6月19日当周，美国棉花生长优良率为26%，之前一周为28%，去年同期为62%。截至6月19日当周，美国棉花现蕾率为21%，之前一周为12%，去年同期为26%，五年均值为25%。

中国海关总署周二公布，中国5月进口棉花144,559吨，较上年同期下滑27%。其并称，今年前五个月，中国棉花进口量较上年同期减少11.7%，至120万吨。

宏观方面，央行22日突然发布公告称，本周四央票发行暂停，此举颇出乎市场意料。按照惯例，央行通常在周四发行3月期央票，3年期央票的发行一般也放在周四。

农产品分析师

石磊

电话：0516-83831134

执业证编号：F0270570

电子邮件：

shilei19870510@sohu.com

技术分析

点评：郑棉主力 1201 合约日内低开低走。必盈主力全天维持零轴下低位运行。日线收中阴线，形成小幅向下跳空。成交量增加 18.8 万手至 119.1 万手，持仓量大幅增加 14456 手至 35.3 万手。郑棉此番增仓放量跳空下跌，非常不利于后市大幅反弹。建议中线高位空单继续持有，短线可偏空操作。



持仓分析

点评：郑棉主力 1201 合约持仓量大幅增加 14456 手至 35.3 万手。主力多头增持 11210 手至 97911 手，空头大幅增仓 10428 手至 115261 手。今日浙江永安增持 4481 手多单。目前期价弱勢走低，多空主力均大幅加仓会加剧期价震荡，但主力持续持有净空单，期价恐回探前低。建议观望等待抛空机会或者短线偏空操作。

合约：CF201		日期：2011-06-23							
名次	会员简称	成交量(手)	增减量	会员简称	持买仓量	增减量	会员简称	持卖仓量	增减量
1	宝城期货	40,791	22,147	上海中财	12,210	-270	新湖期货	12,922	-981
2	北京中期	39,044	-1,980	浙江大地	8,320	-188	浙江永安	12,760	4,481
3	金瑞期货	34,516	3,100	华泰长城	5,585	1,866	中粮期货	11,856	27
4	中国国际	33,175	5,563	新纪元期货	5,356	-293	国泰君安	8,844	26
5	海通期货	33,072	16,690	浙商期货	5,313	129	长江期货	8,570	-85
6	浙江新华	32,257	6,113	中粮期货	5,250	64	首创期货	8,422	1,721
7	万达期货	32,060	18,476	南华期货	5,075	-36	中国国际	6,573	-503
8	徽商期货	30,933	13,003	徽商期货	4,951	4,131	海通期货	6,260	2,006
9	华泰长城	29,373	5,468	中证期货	4,924	1,404	银河期货	4,987	1,323
10	银河期货	28,634	-963	中国国际	4,651	1,012	上海中期	4,632	1,329
11	东证期货	27,906	4,123	格林期货	4,603	1,672	浙江新华	4,609	-505
12	浙江永安	26,898	-5,857	银河期货	4,425	989	格林期货	3,746	836
13	安粮期货	26,565	14,979	浙江永安	4,114	-1,767	万达期货	3,717	163
14	中证期货	21,981	-2,196	国联期货	3,679	-73	南华期货	3,130	1,258
15	南华期货	21,920	7,097	中钢期货	3,480	1,919	华泰长城	2,608	-453
16	信达期货	20,540	6,807	江苏弘业	3,441	-70	浙江中大	2,490	-578
17	神华期货	20,444	4,697	申银万国	3,365	331	美尔雅	2,470	-862
18	鲁证期货	20,426	659	东吴期货	3,202	3	安粮期货	2,376	1,443
19	国泰君安	20,155	-2,535	湘财祈年	3,183	48	大越期货	2,177	-31
20	申银万国	19,513	1,593	鲁证期货	2,784	339	鲁证期货	2,112	-187
合计		560,208	116,984		97,911	11,210		115,261	10,428



白糖

回撤压力凸显 下破6650多单应保护性止盈

投资策略

中期策略

9月合约不跌破6900、1月合约不跌破6650则剩余少量中线多单持有，低位获利充分多单逢冲高减持，空单少量试探性头寸可建仓。

短期策略

股市强势反弹带动市场乐观情绪的情形下郑糖表现疲弱，价格考验至反弹趋势线支撑位，有做日线周期顶部迹象，密切关注6650附近支撑，跌破则多单保护性止盈；短空可建试探性仓位。

市场综述

近期的国内外强势反弹积累了相当一部分多单获利盘，消息面的段线利空预期风吹草动即引发获利平仓，昨日 ICE 原糖以上吊线变体形态报收，盘间虚破5日线支撑，开始出现回调铺垫动作。今日郑糖受拖累小幅低开至5日均线支撑位，早盘顺势回跌，下探过程持续到小节休息之前，最低回试到6690刺破10日均线；由于股市大盘强劲反弹的带动，日内多数商品下探后回升并多以红盘报收，相比之下郑糖反弹乏力，收盘勉力守住10日均线，终难越过早盘开盘高点，日线以光头下影中阴线报收于6721，最近几个交易日 K 线组合已经有开始构筑短期小顶部的迹象，今天的最低价也考验到反弹通道下轨支撑线，短线有回调诉求。

从今日持仓变动看，多头主力的增持已基本告一段落，1月合约日内增持多单的多是排名5名之后，绝对持仓量小于万手的多头，号召力不强。若下跌持续刺穿反弹趋势下轨支撑线则获利短多应考虑在6650一线做保护性止盈，风险偏好者可以少量（建议不超过20%）试探性仓位建立空单。

基本面信息

今日广西现货价格小幅下调，南宁中间商报价7150元/吨，下调20元/吨，销量一般。周四华中销区价格稳中有跌，武汉现货报价7360元/吨，库存不多，成交平平。华东销区糖价或稳或跌，宁波报价7380元/吨，回落20元/吨，库存一般，成交清淡。

据中国海关总署本周最新公布的数据，今年5月份中国进口食糖172,842吨，同比增长48%。至此，2011年1-5月份中国累计进口食糖409,673吨，同比大幅增长84%。

据美国农业部（USDA）本周二在其网站上发布的公告，为填补国内食糖供给缺口即以制糖价上涨，USDA 决定2011财年（9月30日结束）增加进口12万吨原糖，至此，本财年美国的食糖进口配额总量已达到167万吨。

德国统计分析机构 F.O. Licht 的分析师史蒂芬-乌伦布洛克今日表示，估计拟于今年10月份开始的11-12制糖年全球食糖产量将增加1,050万吨，达到1.76亿吨的水平，如此乐观的预期对国内外糖价上行将有所压制。

美联储议息会议如期结束，伯南克主席表示近期美国通货膨胀上升是暂时的，鲜有证据表明某些领域的价格上涨有向整体经济蔓延的趋势，称对国内经济复苏持乐观预期，强调“较长时期内将维持极低利率政策”的立场。

农产品分析师

高岩

电话：

010-84261653

执业证编号：

F0249001

电子邮件：

gaoyan@neweraqh.com.cn



技术分析



点评:

今日5分钟周期多头攻击形态走得比较吃力, 午盘主力线虽收复0轴但价格响应不积极; 鉴于日线周期的偏空技术组合, 多单应随时做好保护性止损准备。

持仓分析

合约: SR201		日期: 2011-06-23							
名次	会员简称	成交量(手)	增减量	会员简称	持买仓量	增减量	会员简称	持卖仓量	增减量
1	华泰长城	42,724	7,662	万达期货	30,103	-495	中国国际	11,865	-86
2	万达期货	34,831	10,046	华泰长城	24,971	440	浙江永安	10,241	1,111
3	中辉期货	33,853	10,222	珠江期货	23,290	1,048	浙江大地	9,677	137
4	浙江永安	32,448	6,370	中粮期货	11,851	-137	中粮期货	8,189	-6
5	珠江期货	29,273	10,139	新湖期货	11,744	42	经易期货	8,004	748
6	海航东银	26,853	5,283	浙江永安	9,869	1,091	银河期货	7,970	-215
7	浙江新华	26,355	1,149	云晨期货	9,074	36	国海良时	7,687	-179
8	冠通期货	26,214	-1,423	国泰君安	5,689	397	广发期货	7,181	-472
9	宝城期货	26,201	2,632	光大期货	5,169	1,445	国投期货	6,944	41
10	中国国际	22,873	5,326	浙江新世纪	4,637	822	万达期货	6,269	-426
11	广发期货	21,203	2,494	经易期货	4,436	1,357	华泰长城	5,802	1,956
12	海通期货	20,849	2,595	瑞达期货	3,599	392	浙商期货	5,128	2,004
13	东海期货	20,651	1,420	国联期货	3,260	-107	海通期货	4,679	-969
14	迈科期货	18,498	7,406	格林期货	3,114	381	南华期货	4,470	-1,006
15	浙商期货	18,297	2,566	首创期货	3,069	369	一德期货	4,442	1,030
16	鲁证期货	17,994	-134	银河期货	3,001	-31	宝城期货	4,001	1,167
17	国联期货	17,690	-927	海航东银	2,802	-327	江苏弘业	3,670	1,668
18	中银国际	17,670	10,425	华联期货	2,670	27	光大期货	3,651	-734
19	徽商期货	16,182	-413	上海通联	2,516	51	成都倍特	3,545	-143
20	银河期货	15,468	3,272	大连良运	2,330	-448	五矿期货	3,260	17
合计		486,127	86,110		167,194	6,353		126,675	5,643

点评:

持仓量万手以上的领军多头仅珠江期货增持, 多头一方的情绪已经明显较前几个交易日冷静, 空头主力若顺势跟进增仓则回调将加速。



螺纹钢

期价反弹乏力 或将延续弱势整理

投资策略

中期策略 利空因素影响不减，中线偏空思路操作。

短期策略 上方压力较大，期价反弹幅度有限，日内低位多单逢高止盈离场。

市场综述

今日螺纹钢主力合约 RB1110 合约受到主力空头浙江永安大幅增持多单的影响，出现了较大幅度的反弹，盘中低开高走，放量上行，收于一根中阳线。日内最高点 4743 点，涨幅达 0.7%。持仓量大幅增加 33590 手，成交量大幅增加。技术面上的上行压力很大，日内主力资金双边持仓，后市维持弱势震荡的可能性大。建议投资者关注 4760 压力线，谨防期价冲高回落的风险，日内低位多单冲高止盈离场。前期空单可轻仓持有。

基本面信息

汇丰 (HSBC) 今日公布, 6 月份汇丰中国制造业采购经理人指数 (HSBC China Manufacturing Purchasing Managers Index, 简称 PMI) 的预览指数降至 11 个月来最低水平, 中国制造业增长前景堪忧。经济增速放缓和多次加息并存, 我国的经济政策也变得更加谨慎, 同时也给期价的长期走势带来了更多的不确定性。

中国钢铁工业协会 6 月 22 日发布统计数据显示, 截至 5 月末, 全国五种钢材社会库存量合计为 1461 万吨, 环比降幅 5.19%, 连续第三个月环比下降。其中, 螺纹钢、线材库存环比分别下降 7.84% 和 17.29%; 板材中的热卷和中厚板库存分别下降 2.43% 和 7.56%, 冷轧薄板库存上升 14.98%。进入 6 月份, 钢材库存继续下降。至 6 月第二周, 钢材库存总量降至 1443 万吨, 比 5 月末又下降了 1.23%, 但仍比年初钢材库存水平高 9.04%。库存下降对期价有一定的支撑作用, 但是仍然高于年初钢材库存, 这种支撑作用或将很有限。

有关消息称, 目前铁矿石压港情况日益严重。矿山按照正常的合同量发货, 但钢厂提货速度却明显下降, 造成港口铁矿石库存量持续上涨。“新华-中国铁矿石价格指数”显示, 截至 6 月 20 日, 中国港口铁矿石库存 (沿海 25 港口) 为 9375 万吨, 比上周增加 21 万吨; 中国进口品位 63.5% 的铁矿石价格指数为 180, 上升 1 个单位。资金面收紧带来的企业运营资金紧缺, 导致了进口铁矿石的港口积压严重, 使得铁矿石价格的增速放缓, 对期价的成本支撑作用也随之减弱。

金属分析师

程艳荣

电话:

0516-83831160

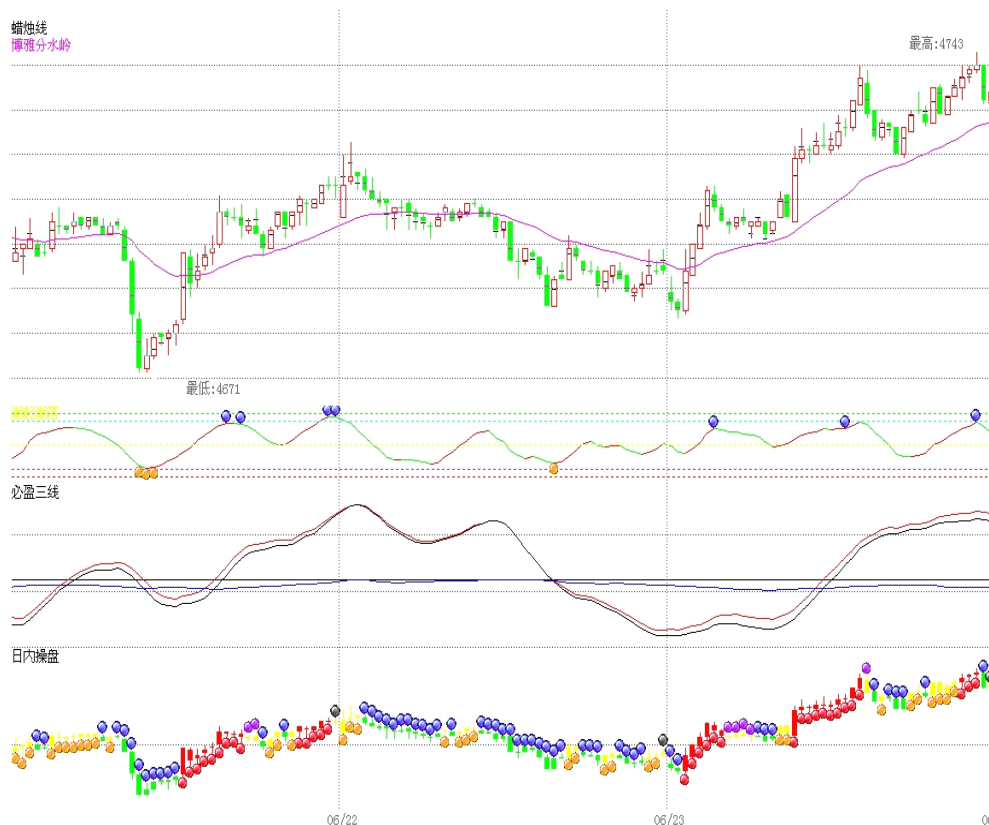
执业证编号:

F0257634

电子邮件:

cyr@neweraqh.com.cn

技术分析



点评:

右图为最近3日期价5分钟K线图上

日内期价上穿博雅分水岭，震荡上行。必赢三线主力资金线盘中上穿零轴，运行于零轴上方，逐渐走平。期价暂时企稳于4700一线上方，上方压制明显，反弹幅度有限。

持仓分析

交易品种：rb1110

交易日期：20110623

名次	会员简称	成交量	比上交易日增减	名次	会员简称	持买单量	比上交易日增减	名次	会员简称	持卖单量	比上交易日增减
1	浙江永安	50523	23914	1	浙江永安	31785	20332	1	海通期货	31389	-3206
2	海通期货	44540	16176	2	中钢期货	25934	-1578	2	浙江永安	30806	229
3	国泰君安	32414	12649	3	银河期货	19776	2004	3	国泰君安	19517	122
4	南华期货	31919	14795	4	海通期货	17209	-360	4	华安期货	17935	604
5	银河期货	20624	6219	5	浙江大地	16834	2391	5	华泰长城	15173	4030
6	申万期货	19789	5990	6	南华期货	16013	-2981	6	鲁证期货	12637	2037
7	上海中期	18733	5126	7	国泰君安	10998	-800	7	东海期货	12173	2715
8	浙江新华	17277	8870	8	安信期货	10830	115	8	银河期货	11515	1008
9	华泰长城	15734	5109	9	光大期货	10109	1417	9	南华期货	11435	-64
10	华安期货	14510	8192	10	中国国际	9492	1880	10	浙江中大	9603	1774
11	鲁证期货	13921	178	11	东吴期货	9197	-966	11	申万期货	8984	2904
12	光大期货	13313	7771	12	东兴期货	8639	1093	12	国贸期货	8096	1741
13	中辉期货	12878	6214	13	宝城期货	8364	-67	13	中辉期货	7071	3152
14	中信新际	11950	4196	14	浙商期货	6796	2036	14	一德期货	6809	1689
15	中国国际	11286	6576	15	中粮期货	6729	-1216	15	格林期货	6664	-1807
16	上海大陆	11147	-2132	16	江苏弘业	6555	-485	16	渤海期货	6514	3529
17	江苏弘业	10751	4530	17	广发期货	6381	-256	17	中钢期货	6379	480
18	国海良时	10531	8251	18	一德期货	6312	495	18	中证期货	5933	-2433
19	浙江中大	10171	3892	19	大有期货	6062	-522	19	江西瑞奇	5843	-639
20	东证期货	9757	6131	20	东证期货	5838	-216	20	东证期货	5652	2705
合计		381768	152647			239853	22316			240128	20570

点评:

从排名前20位大户的多空持仓量来看，多空双方均有较大幅度增仓，原来的主力空头浙江永安日内多单大幅增仓2万多手。期价短期内呈现小幅反弹，弱势整理态势。中线前期空单可继续持有。



沪铅

高点逐步下降 沪铅趋势渐明

投资策略

中期策略 关注前期重要压力位的加仓机会

短期策略 加息的预期使整体商品市场承压，短线偏空操作

市场综述

外盘有色金属在美联储结束利率议会前大幅走强，隔夜电铅以2.73%的涨幅报收。国内沪铅在外盘提振下大幅高开，最高价触及40日均线受卖盘打压，价格大幅下挫。价格在下行至5日均线后获得一定支撑，价格有所回升，午后在股市强势反弹带动下，价格震荡走高。尾盘收高于前期震荡整理区间下沿16800上方。从盘面近一个月的走向，高点逐步降低，下行的趋势亦将逐渐明朗。后市仍需关注压力位的加仓机会。短线逢高偏空操作。

基本面信息

美国联邦储备委员会今日凌晨结束了为期两天的利率决策会议。美联储主席伯南克在新闻发布会上调低了美国经济增长预期，预计2011年增长率为2.7%至2.9%，比四月份的预测下降了0.4个百分点；失业率将为8.6%至8.9%，比四月份的预测也略有下降。但经济正在温和复苏，但复苏速度慢于美联储的预期，就业市场增长也弱于预期。这次利率决策会议决定，将联邦基金利率维持在零至0.25%的水平不变，第二轮量化宽松货币政策将在6月底如期结束，并维持将到期的国债本金进行再投资购买美国国债的政策。市场对美联储的声明波澜不惊，普遍认为没有任何惊喜，美国经济今年复苏步伐令人失望，各界普遍预计美联储将继续维持低利率政策。

昨日国家发改委在其官方网站上刊发新闻稿，对当前中国价格总水平将维持高位运行的说法，并预计6月份价格总水平同比涨幅将高于5月份。发改委的这一预计，无疑加重了市场对央行再次动用货币工具的预期，尤其是近期加息的可能性。而近期期限为3个月和1年的央票收益率均大幅上升，也大大强化了市场对加息的预期。

中国海关21日公布了5月以及1-5月精炼铅进出口数据和同比变动数据显示：五月进口精炼铅1640吨，同比减少47.86%；1-5月精炼铅进口总计4062吨，同比减少37.11%；五月精炼铅出口1470吨，同比增加10.09%，1-5月精炼铅出口总计5665吨，同比减少46.41%。欧债危机和美国经济增长放缓正在影响全球对亚洲出口产品的需求。

汇丰控股今日公布，中国6月汇丰制造业采购经理人指数预览值50.1，明显低于5月份51.6的终值。同时该指数降至11个月来的最低水平。此外，出厂价格和投入价格分类指数均有所回落，显示当前紧缩政策有所见效，总需求正在降温。

金属分析师

刘文莉

电话：0516-83831165

执业证编号：F0269810

电子邮件：

1253401339@qq.com



技术分析



点评: 从5分钟k线形态看,价格在两个高点与DMI指标中的PDI黄线形成明显背离信号,后期仍值得关注前期压力位的进空机会。

持仓分析

交易品种: pb1109

交易日期: 20110623

名次	会员简称	成交量	比上交易日增 减	名次	会员简称	持买单 量	比上交易日增 减	名次	会员简称	持卖单 量	比上交易日增 减
1	海通期货	255	84	1	中粮期货	303	0	1	一德期货	685	2
2	申万期货	179	36	2	经易期货	197	-1	2	安信期货	600	0
3	上海中期	177	17	3	银河期货	197	9	3	南华期货	597	9
4	浙江新华	112	79	4	广发期货	176	-15	4	华元期货	363	0
5	宝城期货	108	18	5	深圳金汇	172	19	5	中银国际	351	0
6	华泰长城	101	71	6	海通期货	159	23	6	五矿期货	316	8
7	上海金源	90	-18	7	宝城期货	157	-2	7	中钢期货	151	8
8	光大期货	88	50	8	万达期货	154	19	8	中证期货	123	1
9	江苏弘业	86	37	9	江苏苏物	149	6	9	迈科期货	105	3
10	深圳金汇	84	74	10	五矿期货	143	-5	10	新纪元	92	0
11	经易期货	82	77	11	红塔期货	142	0	11	浙江永安	69	3
12	银河期货	77	59	12	金瑞期货	141	-2	12	上海中期	67	-90
13	上海大陆	74	55	13	中信新际	136	0	13	中粮期货	57	7
14	东航期货	65	43	14	浙江永安	134	14	14	瑞达期货	54	14
15	民生期货	61	61	15	国泰君安	112	-2	15	兴业期货	53	-1
16	南华期货	59	29	16	广晟期货	105	1	16	华泰长城	51	-1
17	浙商期货	52	0	17	信达期货	104	2	17	江苏东华	49	3
18	徽商期货	52	17	18	迈科期货	103	0	18	渤海期货	46	26
19	浙江中大	50	-15	19	云晨期货	78	0	19	美尔雅	46	3
20	宏源期货	50	48	20	中国国际	74	3	20	经易期货	43	11
合计		1902	822			2936	69			3918	6

点评: 外盘带动铅价大幅高开,空头盘纷纷入场打压期价,使得早盘一路走低。后股市大幅反弹,多头主力借机发力,大幅增持多单,价格重回前期支撑16800上沿。短期弱势震荡或将反复。



焦炭

连焦大幅反弹 再站2300一线

投资策略

中期策略 市场需求进入淡季，整体弱势难改，不易做多。

短期策略 若期价不能站稳2330一线，则维持逢高抛空思路。

市场综述

今日焦炭主力合约 J1109 以 2287 元/吨开盘，收盘价为 2318 元/吨。结算价较上一交易日上涨 20 元/吨，涨幅 0.87%。成交量为 23256 手，持仓量为 15954 手，增仓 1520 手。早盘小幅低开后维持盘整，10 点左右放量上行突破 2300 元压力线，午后继续小幅拉涨。此次上涨市场炒作气氛较浓，主要受保障房融资政策出台后后期保障房大规模开工对钢材需求增大预期影响。在焦炭短期需求并未明显好转情况下，焦炭价格仍然易跌难涨，后市仍需关注 2330 压力线。

基本面信息

1、美联储议息会议宣布维持指标利率在 0-0.25% 不变，并维持异常低利率一段时间。美联储周三下调了对 2011 年和 2012 年美国 GDP 增长速度的预期，这是该行今年第二次下调经济增长预期。美联储预计，2011 年美国 GDP 增长速度为 2.7% 到 2.9%，低于 4 月份预期的 3.1% 到 3.3% 和 1 月份预期的 3.4% 到 3.9%。美联储还预测，2012 年的 GDP 增长速度为 3.3% 到 3.7%，低于 4 月份预测的 3.5% 到 4.2%。与此同时，美联储还预测称，今年美国的核心通胀率将在 1.5% 到 1.8% 之间，高于此前预期的 1.3% 到 1.6%；用于衡量个人消费者支出的物价指数今年将上升 2.3% 到 2.5%，4 月份预期为上升 2.1% 到 2.8%。此外，美联储对失业率的担忧情绪有所增强，预计 2011 年失业率将在 8.6% 到 8.9% 之间，高于 4 月份预期的 8.4% 到 8.7%。

2、愈演愈烈的欧洲债务危机以及美国疲弱的经济增长都使得亚洲国家的出口需求出现下降。而亚洲各央行已无暇顾及通胀对国民消费的潜在影响，或将放慢加息步伐。

3、22 日发改委价格司负责人表示，预计 6 月份价格总水平同比涨幅将高于 5 月份，而下半年由于翘尾的快速回落，新涨价因素继续得到遏制，CPI 同比涨幅将高位回落，全年价格将在可控区间运行。

4、山东焦炭市场整体态势平稳运行，近期价格调涨动力不足，商投气氛清淡，厂家出货情况一般，部分焦化厂有限产情况，小部分地区略有成交不佳现象。今日天津港一级冶金焦含税价 2150 元/吨，较前一日持平，连云港一级冶金焦含税价 2120-2180 元/吨，较前一日持平。

化工品分析师

陈小林

电话：

0516-83831107

执业证编号：

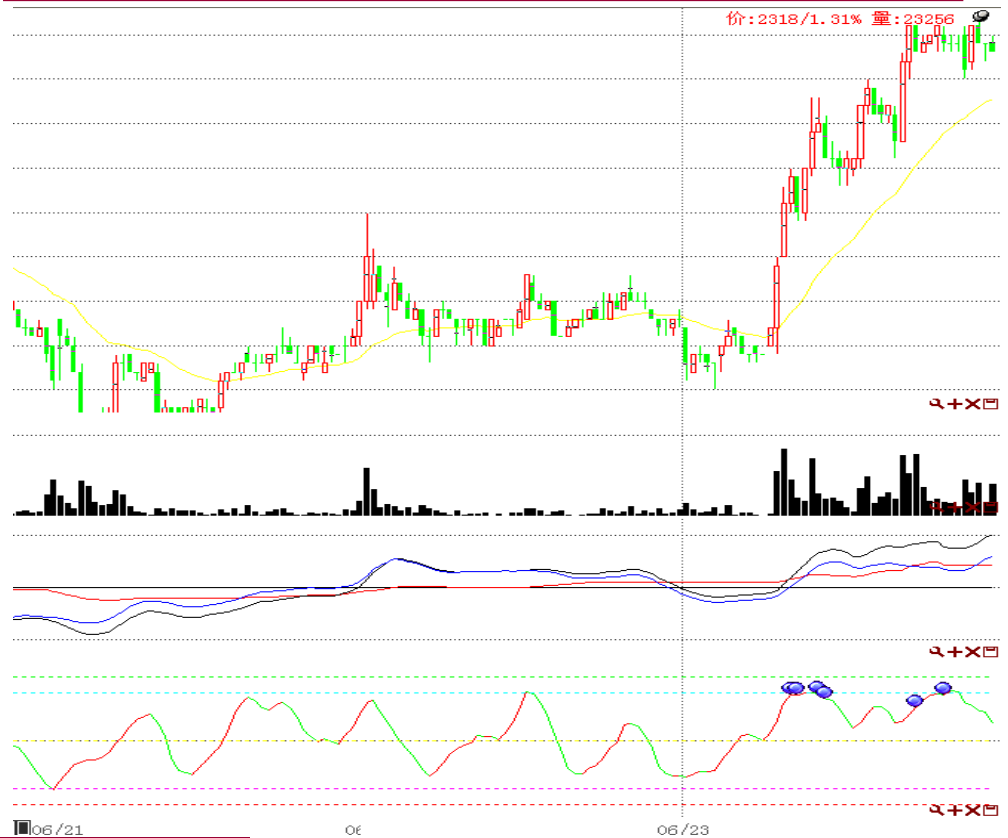
F0247440

电子邮件：

chenxiaolin80@qq.com



技术分析



点评：

今日合约5分钟蜡烛线上攻明显，上午突破博雅分水岭后震荡上扬，全日成交量大幅增加。必赢三线各线运行基本一致，午后均运行于零轴上方。综合来看，今日一改前两日清淡气氛，市场放量增仓，多头表现活跃。

持仓分析

合约代码：j1109 查询日期：20110622

名次	会员简称	持买单量	增减	名次	会员简称	持卖单量	增减
1	浙江永安	495	27	1	南华期货	1,222	1
2	银河期货	437	293	2	华泰长城	842	21
3	上海大陆	352	303	3	浙江永安	616	81
4	广永期货	305	-52	4	兴业期货	511	225
5	海通期货	247	98	5	大连良运	456	-37
6	南华期货	220	53	6	国泰君安	448	22
7	申银万国	219	21	7	北京中期	334	173
8	中钢期货	199	16	8	北京金鹏	291	37
9	浙商期货	198	62	9	国贸期货	220	25
10	上海良茂	178	16	10	东证期货	197	28
11	方正期货	168	104	11	中粮期货	196	-14
12	江苏弘业	153	-224	12	光大期货	95	27
13	浙江新华	146	43	13	海通期货	89	31
14	华创期货	144	0	14	中银国际	84	65
15	江西瑞奇	144	-8	15	中国国际	83	38
16	中国国际	142	-60	16	国信期货	78	75
17	道通期货	134	10	17	上海中期	76	-4
18	华鑫期货	133	-1	18	江苏弘业	71	6
19	信达期货	130	29	19	国海良时	70	49
20	中粮期货	128	0	20	徽商期货	68	26
合计		4,272	730	合计		6,047	875

点评：

从排名前20位大户多空持仓情况来看，今日多空双方持仓均大幅增加，其中多方立场分歧较大，增减持仓变动较大，空方立场较为一致，多数以增仓为主。综合来看，市场依然维持一个空方占主导地位的情势。

股指期货

大幅反弹后需要震荡整固

投资策略

中期策略 建立30%以下仓位多单

短期策略 逐步建立多单

市场综述

期指今日低开，随后震荡下行，低位震荡，创业板指数率先大涨，由此带动两市个股纷纷反弹，题材股表现抢眼，沪指顺利冲上 5 日线，并一举冲至昨日高点附近。在金融和煤炭板块的拉升下，深成指和沪指盘中先后翻红，沪指再度站上 5 日线，午后震荡走高，放量上涨，早盘领跌板块纷纷反弹。此后，权重股和题材股忽现联袂放量上行，沪指随即放量上冲，不仅冲上 10 日线，更一路冲至 2700 点附近。股市量能温和放大，今日沪市成交量较昨日放大 30%左右，显示有资金积极介入。沪指连续三日收阳，逼近 6 月 16 日的跳空缺口。盘面上，前期表现强劲的水泥股午后大幅拉升，领涨大盘，低碳概念股大幅走强。个股涨多跌少，跌幅逾 3%的个股不足 10 家，值得一提的是，创业板指大涨 2.9%收复 800 点关口。

基本面信息

美联储麾下联邦公开市场委员会(FOMC)宣布，维持 0-0.25%的现行联邦基金利率不变，价值 6000 亿美元的第二轮定量宽松政策(QE2)将如期在 6 月 30 日结束。FOMC 在声明中未暗示将启动新一轮的定量宽松政策(QE3)。

央行 22 日向各公开市场业务一级交易商发布公告称，23 日暂停中央银行票据发行。市场人士认为，央票暂停发行的同时，央行进行正回购操作的可能性也不大，央行此举意在缓解较“焦躁”的市场情绪。

22 日，国家发改委公开表示，预计今年 6 月份价格总水平同比涨幅将高于 5 月份。这意味着，CPI 将创下 35 个月以来新高。但发改委同时表示，下半年由于翘尾因素快速回落，新涨价因素继续得到遏制，CPI 涨幅将高位回落，全年价格将在可控区间运行。

北京市政府对保障房建设的资金筹措支持力度非常大，计划发行 500 亿企业债，其中相当大比例资金用于保障房建设。

财政部近日发布了修订后的《基本建设贷款中央财政贴息资金管理办法》，《办法》明确，将对西部地区国家级高新技术开发区、战略性新兴产业集聚和自主创新能力强的高新技术开发区，给予重点贴息支持。

电力“十二五”发展的原则是：优先开发水电；优化发展煤电；高效发展核电；积极推进新能源发电；适度发展天然气集中发电；因地制宜发展分布式发电。

中国将主要依靠市场经济手段，辅助以行政等其他手段来控制能源消费总量。韩文科昨日透露说，“十二五”能源领域的主要任务是，在保障供应的同时，逐步实现能源发展转型。

金融分析师

席卫东

电话：
025-84787995

执业证编号：

F0249000

电子邮件：
xwd@163.com



技术分析



点评：主力线上升0轴以上，后市可能上攻。

持仓分析

持买单量排名				持卖单量排名			
名次	会员简称	持买单量	比上交易日增减	名次	会员简称	持卖单量	比上交易日增减
1	0001-国泰君安	2406	-133	1	0001-国泰君安	4308	179
2	0003-浙江永安	1604	102	2	0133-海通期货	4031	-757
3	0016-广发期货	1468	28	3	0011-华泰长城	2437	374
4	0011-华泰长城	1346	-221	4	0018-中证期货	1758	-218
5	0133-海通期货	1338	455	5	0136-招商期货	932	480
6	0006-鲁证期货	1278	-129	6	0145-大华期货	900	215
7	0002-南华期货	985	-10	7	0131-申银万国	758	-58
8	0017-信达期货	826	-168	8	0109-银河期货	694	-291
9	0009-浙商期货	797	254	9	0016-广发期货	690	-431
10	0007-光大期货	778	8	10	0006-鲁证期货	660	-148
11	0019-金瑞期货	766	291	11	0150-安信期货	635	211
12	0109-银河期货	742	41	12	0155-海证期货	614	594
13	0018-中证期货	662	-230	13	0007-光大期货	545	-156
14	0131-申银万国	641	17	14	0003-浙江永安	526	-125
15	0136-招商期货	618	-237	15	0115-中信建投	499	25
16	0100-新世纪	614	201	16	0113-国信期货	483	105
17	0156-上海东证	588	-5	17	0002-南华期货	470	-211
18	0150-安信期货	555	-129	18	0010-中粮期货	464	-8
19	0159-中国国际	466	-57	19	0102-兴业期货	386	0
20	0135-冠通期货	451	237	20	0128-江苏弘业	371	88
		18929	315			22161	-132

点评：主力空单减持，后市可能反弹。

免责声明

本报告的信息来源于已公开的资料，我们力求但不保证这些信息的准确性、完整性或可靠性。报告内容仅供参考，报告中的信息或所表达观点不构成期货交易依据，新纪元期货有限公司不对因使用本报告的内容而引致的损失承担任何责任。投资者不应将本报告为作出投资决策的惟一参考因素，亦不应认为本报告可以取代自己的判断。在决定投资前，如有需要，投资者务必向咨询期货研究员并谨慎决策。

本报告旨在发送给新纪元期货有限公司的特定客户及其他专业人士。报告版权仅为新纪元期货有限公司所有，未经书面许可，任何机构和个人不得以任何形式翻版、复制和发布。如引用发布，需注明出处为新纪元期货有限公司研究所，且不得对本报告进行有悖原意的引用、删节和修改。

新纪元期货有限公司对于本免责声明条款具有修改权和最终解释权。

联系我们

- ◇ **新纪元期货有限公司 总部**
地址：江苏省徐州市淮海东路153号新纪元期货大厦
电话：0516-83831105 83831109
- ◇ **新纪元期货有限公司 北京东四十条营业部**
地址：北京市东城区东四十条68号平安发展大厦407室
电话：010-84261653
- ◇ **新纪元期货有限公司 南京营业部**
地址：南京市北门桥路10号04栋3楼
电话：025-84787997 84787998 84787999
- ◇ **新纪元期货有限公司 广州营业部**
地址：广东省广州市越秀区东风东路703号粤剧院文化大楼11层
电话：020-87750882 87750827 87750826
- ◇ **新纪元期货有限公司 苏州营业部**
地址：苏州园区苏华路2号国际大厦六层
电话：0512-69560998 69560988
- ◇ **新纪元期货有限公司 常州营业部**
地址：江苏省常州市武进区延政中路2号世贸中心 B 栋2008
电话：0519-88059972 0519-88059978
- ◇ **新纪元期货有限公司 杭州营业部**
地址：浙江省杭州市上城区江城路889号香榭商务大厦7-E、F
电话：0571-56282606 0571-56282608

全国统一客服热线：0516-83831105 83831109

欢迎访问我们的站点：www.neweraqh.com.cn