



新纪元期货有限公司
NEW ERA FUTURES CO., LTD

每日期货投资导读

信息截止至 2011-6-27 17:30

目 录

【宏观经济】



[国内外宏观经济信息](#)

【品种聚焦】



[沪 铜](#)



[沪 锌](#)



[豆类油脂](#)



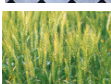
[棉 花](#)



[白 糖](#)



[螺 纹 钢](#)



[强麦粳稻](#)



[股指期货](#)



[沪 铅](#)



[天然橡胶](#)



[程序化交易](#) **【NEW】**



[焦 炭](#)

【联系我们】

新纪元期货有限公司

期货研究所

分析师：魏 刚 席卫东

许治国 陈小林

王成强 高 岩

程艳荣 张 雷

刘文莉 张伟伟

石 磊

电话：0516-83831185

0516-83831160

0516-83831127

0516-83831107

地址：徐州淮海东路 153 号

邮编：221005

国内要闻

1、温家宝：将购买匈牙利国债并提供10亿欧元贷款

中国国务院总理温家宝上周六(25日)在出访匈牙利时表示，中国将购买匈牙利国债，并同意向匈牙利提供10亿欧元专项贷款。温家宝表示，中国将通过购买一定数量的匈牙利国债来支持匈牙利经济的发展，温家宝没有具体说明中国准备购买的欧元债券规模，但他表示，中国将通过购买一定数量的匈牙利国债来支持匈牙利经济发展，同时，中国国家开发银行将向匈牙利提供10亿欧元的专项贷款。中国外交部在一份声明中援引温家宝的话称，贷款将用于两国企业合作项目，旨在促进相互投资。

2、中国1-5月全国规模以上工业企业利润同比增长27.9%

中国国家统计局周一(27日)公布，1-5月份，全国规模以上工业企业实现利润19,203亿元人民币，同比增长27.9%。

在规模以上工业企业中，国有及国有控股企业实现利润6,334亿元，同比增长19.6%；集体企业实现利润298亿元，同比增长29.8%；股份制企业实现利润10,872亿元，同比增长33.1%。规模以上工业企业实现主营业务收入311,004亿元，同比增长29.4%。

在39个工业大类行业中，37个行业利润同比增长，2个行业同比下降。

此前中国国家统计局公布，1-4月全国规模以上工业企业实现利润14,869亿元，同比增长29.7%。

3、温家宝：今年通胀低于4%有困难，经努力5%以下可能做到

中国总理温家宝周日(26日)在英国表示，控制通胀仍是中国目前最首要的任务，今年居民消费价格指数(CPI)控制在4%以下有困难，但经过努力控制在5%以下可能做到。温家宝再次强调通胀的危害及控制通胀的决心，指出通胀和腐败将影响政权的稳定。因此控制通胀仍将是中国目前最首要的任务。

温家宝称，中国今年的经济增长保持在8-9%以上，而CPI控制在5%以下，仍会是世界上最好的。中国政府今年年初提出，要把通胀目标控制在4%以内。

4、中国地方政府债务底数超10万亿元

中国审计署审计长刘家义27日在向全国人大常委会作审计工作报告时，首次披露了中国地方政府性债务底数：审计调查结果显示，截至2010年底，全国三级地方政府性债务余额共计107174.91亿元，其中，政府负有偿还责任的67109.51亿元，占62.62%；负担担保责任的23369.74亿元，占21.80%；可能承担一定救助责任的16695.66亿元，占15.58%。其中，政府负有偿还责任的债务率，即负有偿还责任的债务余额与地方政府综合财力的比率为52.25%；如果加上政府负有担保责任的债务则为70.45%。

这是中国首次对地方政府性债务进行普查。

宏观分析师

魏刚

电话：

0516-83831185

执业证编号：

F0264451

电子邮件：

wg968@sohu.com

国际要闻

5、奥巴马27日将会见参院两党领袖，重启预算谈判

美国总统奥巴马总统将在27日分别与参议院民主党领袖里德和参议院共和党领袖麦康奈尔举行会谈，力图推动两党之间有关预算和赤字的谈判。

奥巴马将于6月27日上午在白宫与里德进行会谈，晚上则将与麦康奈尔进行会谈。目前，在削减公共开支和在8月2日最后期限以前调高14.3万亿美元政府借债上限的问题上，两党之间的谈判进程已经陷入僵局。共和党议员坚持主张采取大规模的支出削减措施，但反对采取提高税收的措施，此后才会同意调高政府借债上限。财政部此前表示，政府借债上限必须在8月2日以前被调高，否则联邦政府就将面临着债务违约的风险。

6、美国6月17日当周 ECRI 领先指标小幅下滑

美国经济周期研究所(ECRI)周五(24日)表示，衡量美国未来经济增速的一项指标最近一周继上周升至6周高位后出现小幅回落，增长年率也挫至25周低点。同时公布的数据显示，美国6月17日止当周领先指标(WLI)下降至127.0，之前一周修正后为127.7，前值为127.8。数据还显示，当周 ECRI 指标增长年率下降至2.9%，为去年12月3日当周以来最低水平，之前一周为3.6%。

7、希腊政府发言人：对议会的财政紧缩措施投票信心十足

希腊政府发言人上周六(25日)称，希腊政府相信议会本周将投票通过财政紧缩计划，这是该国从欧盟和国际货币基金组织(IMF)获得关键的救助资金、从而避免债务违约的必要条件。希腊政府发言人 Ilias Mosialos 向媒体称，希腊政府信心十足。希腊议会定于周三(29日)和周四(30日)就此项财政紧缩计划进行投票。他补充称，议会的投票极其关键，政府相信大多数议员会本着负责任的态度进行投票。

8、国际清算银行：敦促英国央行尽快加息

国际清算银行周日(26日)在年报中敦促英央行更早、更快加息，以维护抗通胀公信力并防止出现新的金融危机。

国际清算银行在年报中警告说，发达经济体央行长期保持极低利率和庞大的资产负债表，可能会播下新的危机种子并使公信力遭到削弱。警告的对象主要包括美联储(Fed)、日本央行(BOJ)、英国央行(BOE)和欧洲央行(ECB)。

国际清算银行还单独针对英国央行指出：英国的CPI已经超过央行2%的目标值，最高时甚至达到4.5%。而货币政策委员会一直没有采取任何行动，但我们想知道这种货币政策能够维持多久。

英国央行上周三(22日)公布的最新会议纪要显示，该央行还可能会在2000亿英镑量化宽松的基础上进一步扩大资产负债表。

9、英国6月 Hometrack 房价指数月降0.1%，料将继续下滑

据英国房产服务公司 Hometrack 周一(27日)公布的数据显示，英格兰和威尔士房价6月均继续下滑，受需求疲软以及消费者信心影响，英国房价未来或持续下跌。英国6月 Hometrack 房屋调查指数月降0.1%，与2010年同期相比下滑3.9%，创自2009年

10月以来最大年率降幅。

国际大宗商品动态

信息截止至2011年6月27日17:30

美元指数



美元指数24日开盘75.27，最高75.75，最低75.05，收于75.59，上涨0.42%。

影响上周五美元指数走势的因素：上周五，希腊紧缩方案再度传出坏消息。希腊社会运动党(Pasok)议员Thomas Robopoulos称，他还没有决定是否为国家新财政计划投票，令希腊债务前景再蒙阴影。此外，穆迪正在考虑下调意大利多家银行信用等级的消息，引发了对欧债危机可能扩散至核心欧元区国家的担忧。这导致欧元/美元连续第三个交易日下跌，促使了美元的强劲反弹。

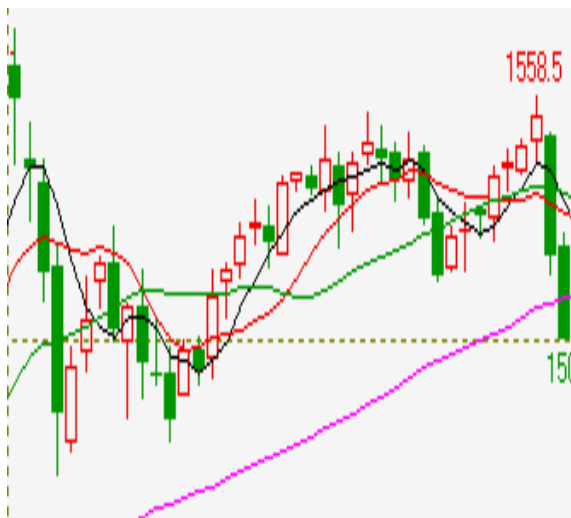
原油指数



原油指数24日开盘93.17，最高93.58，最低91.63，收于92.70，上涨0.26%。

影响上周五原油指数走势的因素有：1，美元指数的反弹。2，IEA周四宣布，其成员国将在未来30天内每日释放200万桶，共计6000万桶战略石油储备，以缓解内战造成的利比亚原油出口中断所带来的压力。IEA发布声明称，利比亚石油出口中断的影响已变得越来越明显，因其已开始危及脆弱的全球经济复苏进程。

黄金（纽约金08）



纽约金08 24日开盘1522.2美元/盎司，最高1525.6美元/盎司，最低1500.7美元/盎司，收于1500.9美元/盎司，下跌1.29%。

影响上周五黄金价格走势的因素主要有：1，美元指数的反弹对黄金价格形成了压制。2，原油等大宗商品的下跌拖累了金价。



沪 铜

铜市增仓放量下跌 后市不容乐观

投资策略

中期策略 中长线下跌趋势不改，建议观望或轻仓试空。

短期策略 短期看有跌破前期震荡区间之势，可轻仓试空。

市场综述

沪铜今日放量下跌，其主力1109合约早盘以67600点跳空低开后急速下跌，最低下探至66420点回升，期价反弹至67000一线震荡，上午保持窄幅波动，下午弱势下行，最终以1.46%的跌幅报收于66840点。全天成交186360手，增仓25346手至149898手。

LME 铜今日低开低走，截止今日沪铜收盘时报价8950点，国内外比价收盘下降至7.468。

基本面信息

1. 6月27日上海金属网铜报价68250-68550元/吨，较上周五下跌300元/吨，相对期货1107合约升水150-280元/吨。
2. 伦敦金属交易所铜库存27日减少3175吨至470525吨，上海期货交易所铜库存仓单继续减少，27日减少175吨至20680吨。
3. 综合媒体6月27日消息，日本铜及黄铜协会公布的初步数据显示，日本5月压延铜制品产量近乎持平于72,328吨，经季节性调整后同比增加0.1%。数据显示，5月月压延铜制品产量环比增加2.4%。
4. 中国国家发改委6月24日公布，中国5月十种有色金属产量同比增长6.1%，增速同比减缓25个百分点。其中，电解铝产量增长8.7%，减缓34.8个百分点；铜、铅产量分别增长10%和8.5%，锌产量下降6.7%。主要有色金属价格回落。当月国内市场铜、铅、锌现货平均价分别为68386元/吨、16335元/吨和16995元/吨，比上月下降4.7%、6.6%和6%，同比上涨24.1%、7.1%和2.5%；电解铝价格为16745元/吨，比上月上涨0.2%，同比上涨9.7%。
5. 目前市场关注的焦点是希腊周三能否在国会通过新的紧缩计划，以便能顺利获得欧盟以及国际货币基金组织的援助贷款，从而避免违约。

金属分析师

程艳荣

电话：0516-83831160

执业证编号：F0257634

电子邮件：

cyr@neweraqh.com.cn



技术分析



点评：

从技术上看，沪铜1109合约收带下影线大阴线，均线系统中，铜价再次跌破多条短期均线，但均线系统依然保持粘合状态，布林通道走平缩窄，MACD指标值快慢线0值上死叉后下行至0值以下。5分钟主力线下穿0轴后继续下行，短期看有跌破前期震荡区间之势，可轻仓试空。

持仓分析

交易品种：cu1109

交易日期：20110627

名次	会员简称	成交量	比上交易日增减	名次	会员简称	持买单量	比上交易日增减	名次	会员简称	持卖单量	比上交易日增减
1	海通期货	5921	1865	1	金瑞期货	5015	-164	1	中国国际	4009	301
2	浙江永安	5250	1899	2	迈科期货	4244	1255	2	海通期货	3003	413
3	中证期货	4883	1638	3	浙江永安	2832	432	3	东证期货	2924	89
4	美尔雅	4732	1505	4	中钢期货	2697	840	4	浙江永安	2513	886
5	南华期货	4695	1442	5	广发期货	2183	1045	5	中信新际	2136	603
6	浙江新华	4656	1953	6	国泰君安	2067	1108	6	东吴期货	1957	374
7	英大期货	4514	1866	7	南华期货	2058	538	7	广发期货	1804	-52
8	经易期货	4455	2592	8	银河期货	1974	188	8	浙商期货	1803	232
9	广发期货	4323	1032	9	华安期货	1811	456	9	中钢期货	1746	-128
10	华泰长城	4114	670	10	中国国际	1787	25	10	上海中期	1632	1208
11	江苏弘业	3701	805	11	海通期货	1566	230	11	金瑞期货	1527	129
12	浙江中大	3645	1959	12	新潮期货	1485	910	12	云晨期货	1477	1327
13	金瑞期货	3559	1260	13	上海五矿	1440	940	13	南华期货	1254	149
14	银河期货	3519	290	14	珠江期货	1414	549	14	格林期货	1248	116
15	国联期货	3465	544	15	东海期货	1283	-53	15	中信建投	1185	305
16	鲁证期货	3381	1195	16	北京首创	1040	-444	16	中证期货	1122	132
17	申万期货	3176	813	17	江苏弘业	1025	17	17	上海金源	1107	-322
18	上海中期	3124	1861	18	光大期货	1023	87	18	浙江中大	1106	376
19	浙江大地	3064	2413	19	华泰长城	1021	-90	19	大通期货	1086	95
20	东航期货	2719	664	20	申万期货	1007	197	20	浙江新华	1042	493
合计		80896	28266			38972	8066			35681	6726

点评：

从排名前20位的多空持仓大户最新动向来看，27日1108合约多空双方均有增仓，其中多头增仓力度略强，显示下跌依然有阻力。

沪 锌

沪锌跌破均线族 后市继续弱势震荡可能性大

投资策略

中期策略 中期空势不改，但短期陷入震荡，建议观望，等待抛空时机。

短期策略 震荡行情仍未结束，建议继续观望或短线操作。

市场综述

沪锌今日低开低走，其主力1109合约早盘以17290点低开，全天保持震荡下跌之势，最低下探至17150点，最高紧触及17345点，最终以1.18%的跌幅报收于17190点。全天成交295892手，减仓8062手至187832手。

基本面信息

- 6月27日上海金属网现货报价显示1#锌报价16950-17050元/吨，较上周五下跌100元/吨，相对期货主力1109合约贴水190-290元/吨；0#锌报价17000-17100元/吨，较上周五下跌100元/吨，相对期货主力1109合约贴水140-240元/吨。
- 伦敦交易所锌库存27日减少475吨至866750吨，上海期货交易所锌库存27日增加835吨至298508吨。
- 中国财政部网站6月24日消息，为进一步扩大先进技术设备、关键零部件和能源原材料进口，促进对外贸易平衡，保证国内经济平稳运行，加强国内救灾和应急物资储备体系建设，自2011年7月1日起，中国将大幅下调汽油、柴油、航空煤油和燃料油的进口关税，其中柴油、航空煤油将以零关税进口，同时还将下调帐篷、充气褥垫、救生衣、防毒面具、雷达生命探测仪等救灾物品，混纺布、亚麻纱线等纺织原料，锌锭、镍废料等有色金属原料，以及变色镜等日用品的进口关税。这次降税共涉及33个税目商品，以能源、原材料为主，这是在今年初已对600多种商品实施较低进口暂定关税基础上的又一次力度较大的降税措施。

金属分析师

程艳荣

电话：0516-83831160

执业证编号：F0257634

电子邮件：

cyr@neweraqh.com.cn



技术分析



点评：

从技术上看，沪锌1109合约收大阴线，均线系统中，锌价跌破短期均线，但短期均线方向不明，布林轨通道继续缩窄并有上行趋势，五分钟主力线下跌0轴后继续下行，短期看继续震荡，建议继续短线操作为主。

持仓分析

交易品种：zn1109

交易日期：20110627

名次	会员简称	成交量	比上交易日增减	名次	会员简称	持买单量	比上交易日增减	名次	会员简称	持卖单量	比上交易日增减
1	北京中期	14331	4389	1	上海中期	6210	-494	1	中粮期货	7026	-700
2	浙江新华	11811	5052	2	经易期货	5604	849	2	一德期货	5172	-176
3	华泰长城	9683	1245	3	德盛期货	3930	163	3	天富期货	4124	-81
4	中证期货	9572	1436	4	广发期货	2888	-91	4	五矿期货	3213	879
5	金昌期货	8343	1988	5	国海良时	2885	106	5	宏源期货	2938	-52
6	海通期货	8169	-1094	6	深圳金汇	2622	126	6	金瑞期货	2878	-351
7	上海中期	7628	-79	7	中国国际	2411	176	7	华泰长城	2822	-1250
8	浙江永安	7026	4015	8	国投期货	2225	4	8	浙商期货	2705	602
9	美尔雅	6793	3945	9	华泰长城	2223	877	9	上海中期	2441	806
10	上海大陆	6425	1505	10	金瑞期货	2021	477	10	中信新际	2201	168
11	银河期货	6123	-1725	11	浙江大越	1873	-171	11	安信期货	2201	19
12	浙江中大	6082	3566	12	浙江永安	1777	-1610	12	成都倍特	2190	-60
13	国泰君安	5086	-16	13	珠江期货	1663	354	13	南华期货	2051	283
14	渤海期货	4997	-388	14	国贸期货	1654	531	14	国泰君安	2046	155
15	浙商期货	4960	-1174	15	宏源期货	1630	293	15	长江期货	1976	488
16	宝城期货	4756	1465	16	国联期货	1611	271	16	中证期货	1820	-461
17	中粮期货	4516	2269	17	华安期货	1597	4	17	国金期货	1813	-142
18	宏源期货	4391	-62	18	银河期货	1478	163	18	申万期货	1771	106
19	鲁证期货	4388	1164	19	五矿期货	1433	60	19	北京中期	1703	-1272
20	东航期货	4282	813	20	江苏弘业	1412	-543	20	浙江大地	1561	-1804
合计		139362	28314			49147	1545			54652	-2843

点评：

从1109合约排名前20位的多空持仓大户最新动向来看，27日多头略有增仓，空头却显示减仓，后市继续弱势震荡的可能性大。



豆 油

豆油长阴下杀破万，跌势未止

投资策略

中期策略 9730 至 9830 区域支撑有效，维持箱体震荡；一带遭到下破，新的下跌趋势将被打开

短期策略 长阴下杀至年内低位，9730 至 9830 区域支撑面临考验，因主力空头减仓力度较大，短期不宜追跌，一带有效下破区域支撑，空单持有

市场综述

6月27日星期一，市场笼罩在利空氛围之中，橡胶长阴下探大有跌停之势，场间悲观氛围浓厚。大连豆油期货主力 y1201 合约，开盘价10070点及日内最高价，收盘价9884点，跌232点，最低价9880点，长阴放量减仓杀跌，直逼年内低位。国家抑通胀预期以及商品整体利空气氛加重盘面压力，短期技术形态恶化，9730至9830区域支撑为关键支撑，一旦有效下破，新的下跌趋势将被打开。

基本面信息

中国国务院总理温家宝在6月23日的英国《金融时报》上发表署名文章指出，“从2010年1月以来，银行准备金率和基准存贷款利率分别上调了12次和4次。货币和信贷供应因此恢复到了正常水平。”大宗商品价格中长期而言，更多的要从金融属性回归至商品属性之中，诸品种价格下跌恐呈轮动之势。

美国商品期货交易委员会（CFTC）周五公布的数据显示，截至6月21日当周，投机客削减 CBOT 大豆期货净多头头寸，投机客减持大豆净多头头寸至截至2010年7月 13日当周以来最低点。非商业交易商减持17,852手多头头寸，增持2,393手空头头寸，其净多头头寸持有量为35,415手。

继美国播种严重延迟后，最近几周已经完全赶上，作物产区天气改善刺激基金结清农产品多单。USDA 报告显示，截止6月19日一周美国大豆播种完成94%，5年平均为93%；出苗率82%，5年平均为86%；优良率68%，去年同期69%。目前美豆在缺少利好消息的指引下，持仓节节败退，预计在6月30日季度库存报告公布前将维持弱势走势。

6月28日星期二，30万吨国储大豆将再迎来仪式性竞价销售，其中河北省28万吨，山东省2万吨。

27日，国内散装一级豆油均价为9962元/吨，较24日下跌45元/吨；散装四级豆油均价为9602元/吨，下调了37元/吨；进口毛豆油均价为9500元/吨，下跌50元/吨。

农产品分析师

王成强

电话：0516-83831127

执业证编号：F0249002

电子邮件：

wcqm@163.com



白糖

回调未完结关注缺口支撑 短多止盈空单加码

投资策略

中期策略

9月合约跌破6900、1月合约跌破6600则多单保护性止盈，空单轻仓持有，有效跌破上述支撑位可顺势轻仓加码。

短期策略

软商品品种领跌，郑糖主力盘间试破6600支撑位，回撤未探明支撑，下破6600短多应果断止盈，高位空单持有关注下方缺口支撑位表现。

市场综述

上周五美元指数报收第三跟连续阳线，盘出回撤通道重新步入反弹周期，原油战略储备释放的消息一直压制原油期货保持弱势；ICE 原糖10月主力合约于26美分关口报收标准十字星，5日均线高位开始有拐头下行迹象。今日早盘郑糖顺势低开，日内软商品品种整体表现弱势，白糖成为继橡胶、棉花后的有一个领跌品种，日内阶梯式震荡下行，9月合约失守7000,大关，1月主力合约盘间探破6600支撑位，以中阴线报收，日线周期顶部形态初步完成构筑。1月主力合约最近三个交易日累计下跌幅度超过2.7%，应确认为下破近一月来的反弹通道下轨支撑。

当前回撤到达5月24日至6月21日累计反弹幅度33.3%支撑位附近，从当前市场情绪作预期，此一线支撑独木难支，下一支撑位看6月3日上涨跳空缺口6605至6650区间，若跌破则空单可顺势加仓，获利多单应果断以市价作保护性止盈。

基本面信息

国内现货市场上，广西现货价格稳中有降，南宁中间商报价7150元/吨，报价持稳，销量一般。周一华中销区价格稳中有跌，武汉现货报价7320元/吨，库存不多，成交平平。华东销区糖价或稳或跌，宁波报价7360元/吨，回落20元/吨，库存一般，成交清淡。

道琼斯报道，印度政府决定增加50万吨食糖出口配额。因国际糖价大幅反弹，此前印度糖厂强烈要求增加出口配额。之前政府已批准50万吨的出口配额，目前此批配额已基本分配完。

上周四央行暂停央票发行，央行停止央票发行除了暂时缓解商业银行流动性紧张外，人民网等权威媒体也作出了这将预示着不久将会启动加息的解读。今年1月14日央行宣布20日存款准备金率上调，17日和24日连续两次暂停央票发行，随后2月8日宣布加息。当前市场上加息隐忧阴云不散。

消息面，1-5月份食糖进口量大增84%充足补充了国储储备，近日市场上零星有了关于7月4日国储糖抛售25万吨的传言。消费旺季启动之际抛售符合调控逻辑，需要密切关注短线投机者如何利用这一炒作热点。

农产品分析师

高岩

电话：

010-84261653

执业证编号：

F0249001

电子邮件：

gaoyan@neweraqh.com.cn



技术分析



点评:

5分钟周期主力线到达绝对值低位后略有回升但仍处于0轴下相对低位, 日内价格全交易时间在短周期多空分水岭之下运行, 主力资金偏空情绪居上, 扭转尚需时间。

持仓分析

合约: SR201		日期: 2011-06-27							
名次	会员简称	成交量(手)	增减量	会员简称	持买仓量	增减量	会员简称	持卖仓量	增减量
1	浙江永安	48,139	11,475	万达期货	35,065	2,883	浙江永安	10,625	1,325
2	宝城期货	28,539	290	华泰长城	28,948	4,423	中国国际	10,314	-1,120
3	华泰长城	28,365	-9,346	珠江期货	23,653	1,199	浙江大地	9,519	-172
4	中辉期货	26,006	-3,086	中粮期货	12,921	-1,327	银河期货	8,821	836
5	浙江新华	25,496	-6,214	云晨期货	9,061	-56	中粮期货	8,606	307
6	珠江期货	25,455	5,533	国泰君安	6,786	3,798	国海良时	7,079	-2,183
7	广发期货	24,514	4,528	光大期货	6,529	228	华泰长城	6,539	1,086
8	万达期货	24,450	5,839	经易期货	5,060	817	国投期货	6,467	-353
9	国联期货	23,967	8,492	浙江新世纪	5,027	-797	浙商期货	5,948	498
10	浙商期货	21,708	573	瑞达期货	4,491	793	经易期货	5,681	-381
11	海通期货	18,274	-37	平安期货	3,970	46	广发期货	5,580	-1,445
12	山西三立	17,497	5,506	国联期货	3,822	326	上海中财	5,334	4,612
13	上海中期	16,894	3,288	银河期货	3,749	-593	江苏弘业	5,322	1,144
14	徽商期货	16,775	-5,381	格林期货	3,472	239	天琪期货	4,687	698
15	中证期货	16,303	8,932	海航东银	3,355	-70	万达期货	4,442	-1,641
16	冠通期货	15,650	-5,783	上海通联	3,059	124	南华期货	4,298	-361
17	江苏弘业	15,574	3,730	首创期货	2,935	-63	海通期货	4,150	-5
18	银河期货	15,323	-3,597	华联期货	2,900	322	光大期货	4,048	192
19	国海良时	14,363	-3,275	广发期货	2,538	481	浙江新华	3,615	656
20	集成期货	14,209	4,786	浙江永安	2,490	-8,342	一德期货	3,373	356
合计		437,501	26,253		169,831	4,431		124,448	4,049

点评:

占优绝对持仓量优势的多头领军前三席合力增仓1月多单超过8500手, 有反弹预期, 但鉴于当前的弱势市场氛围及空头新秀增仓不止, 当前不宜贸然跟随多头前三名翻多。



棉花

郑棉强势破位下跌，建议短线偏空操作。

投资策略

中期策略

郑棉主力 1201 合约今日大幅下挫，日线收大阴线，下破 22400 支撑，创阶段新低。建议空单继续持有，多单离场。

短期策略

短期郑棉将维持 22300 一线弱势震荡整理，寻求支撑，建议短线偏空操作。

市场综述

ICE 期棉上周五小幅收涨。近月期棉因供应偏紧，空头回补头寸而收高 0.67 美分，远月 12 合约亦有 2.52 美分的收涨。

郑棉并没有像预期一样，受美棉拉升影响大幅高开，仅平开于 23370 元/吨，日内期价的走势如“三级跳”，接连下破 23000 元/吨、22700 元/吨和 22400 元/吨，三个重要支撑位，以 1170 点或者 5% 的巨幅下跌报收于 22305 元/吨，创 11 年半年度新低。日内交投热烈，成交量较上周五大增 26.5 万手至 134.6 万手，持仓量增加 4502 手至 35.8 万手。空方情绪在今日的大肆宣泄令人瞠目结舌，郑棉此番强势破位下跌，预示近期期价还将继续向下调整。中线维持偏空思路，高位空单继续持有，多单离场。期价仍未见底，短线偏空操作。

基本面信息

现货方面，27 日中国棉花价格指数（Cc index）328 级大跌 103 元报 24318 元/吨；229 级下跌 62 元报 26374 元/吨；527 级报于 22242 元/吨，下跌 93 元。中国进口棉价格指数（Fc index M）下跌 1.87 美分至 172.96 美分，折 1% 关税为 28520 元/吨，折滑准税价为 29222 元/吨。

库存方面，27 日郑州商品交易所注册仓单为 424 张，较上一交易日增加 35 张，有效预报为 431 张。

本财政年度头两个月，因为需求低迷，印度棉纱出口下降 33%。外贸总局 (DGFT) 注册的 4 月-5 月出口数量 1.3455 亿公斤，实际装船数量估计 1-1.1 亿公斤，相比之下，去年同期装船数量 1.5-1.6 亿公斤。

自 2011 年 7 月 1 日起，我国将大幅下调汽油、柴油、航空煤油和燃料油的进口关税，其中柴油、航空煤油将以零关税进口，同时还将下调帐篷、充气褥垫、救生衣、防毒面具、雷达生命探测仪等救灾物品，混纺布、亚麻纱线等纺织原料，锌锭、镍废料等有色金属原料，以及变色镜等日用品的进口关税。

农产品分析师

石磊

电话：0516-83831134

执业证编号：F0270570

电子邮件：

shilei19870510@sohu.com



技术分析



点评：郑棉主力 1201 合约 27 日大幅跳水，日内大跌 1170 点或 4.98%，报收于 22305 元/吨，连续下破三个有效支撑，创 2011 上半年新低。日内交投仍旧浓烈，成交量暴增 26.5 万手至 134.6 万手。期价或将在 22300 附近弱势震荡，寻求支撑。短线仍旧偏空操作。

持仓分析

合约：CF201 日期：2011-06-27

名次	会员简称	成交量(手)	增减量	会员简称	持买仓量	增减量	会员简称	持卖仓量	增减量
1	宝城期货	50,721	13,561	浙江大地	9,141	820	浙江永安	17,498	8,191
2	华泰长城	44,048	14,654	中国国际	7,522	2,679	新湖期货	12,229	-1,533
3	北京中期	42,657	6,196	格林期货	7,260	2,413	中粮期货	12,138	366
4	浙江永安	34,820	5,277	银河期货	5,654	1,574	国泰君安	8,756	-350
5	徽商期货	33,748	6,062	中钢期货	5,495	721	首创期货	8,620	-471
6	金瑞期货	32,860	5,897	中证期货	5,462	-171	长江期货	8,418	-533
7	银河期货	32,680	4,629	浙商期货	5,332	550	中国国际	7,062	-1,753
8	浙商期货	32,202	17,397	南华期货	5,099	-60	银河期货	4,869	-1,652
9	鲁证期货	30,654	7,298	浙江永安	4,865	-3,399	浙商期货	4,767	1,032
10	国泰君安	30,304	9,564	中粮期货	4,317	-780	海通期货	4,355	-287
11	申银万国	30,271	13,996	国联期货	4,178	604	浙江新华	3,836	-776
12	东海期货	30,264	9,547	湘财祈年	3,803	876	江苏文峰	3,367	1,466
13	浙江新华	30,238	552	华泰长城	3,690	-444	东海期货	3,268	1,849
14	中国国际	29,980	9,690	新湖期货	3,511	2,071	格林期货	3,232	-345
15	金鹏期货	27,793	13,689	江苏弘业	3,454	752	万达期货	3,220	-825
16	东证期货	25,785	2,343	国泰君安	3,130	146	国海良时	2,500	-127
17	国海良时	25,465	8,310	鲁证期货	3,027	1,083	国联期货	2,498	-261
18	冠通期货	24,855	7,670	东吴期货	2,910	-200	南华期货	2,484	678
19	神华期货	24,456	12,674	海通期货	2,794	-681	上海中期	2,404	-1,137
20	中证期货	23,471	2,977	海航东银	2,447	-338	浙江新世纪	2,335	1,645
合计		637,272	171,983		93,091	8,216		117,856	5,177

点评：持仓方面，郑棉主力 1201 合约增持 4502 手至 35.8 万手，其中主力多头增持 8216 手多单至 93091 手，而主力空单增持 5177 手至 117856 手。主力头寸仍旧持有净空单，并且浙江永安今日削减 3399 手多单转而大幅增持 8191 手空单，对期价形成进一步打压。



沪铅

商品全线下挫 沪铅缩量下跌

投资策略

中期策略 前期空单继续持有

短期策略 整体市场偏空氛围浓厚，短期仍以逢高偏空操作为主。

市场综述

外盘市场上涨乏力，金属市场受美元反弹影响上行承压。国内市场今日表现相对较为弱势。沪铅今日低开于16910元/吨后，早盘维稳于16900一线窄幅震荡整理，午后在商品双双走低影响下短期投机多头大陆期货纷纷减持多单，价格出现大幅走低，盘中一度击穿5、10日均线。尾盘报收于前期支撑线16800下方30点。价格收于前两个交易日收盘价的下方。短期不排除进一步向下回踩前期16500支撑的可能，操作上仍坚持偏空思路。

基本面信息

国内5月启动铅炼厂污染治理后，同时由于铅需求的转弱，更多冶炼厂或将减产或关闭。精炼铅生产预估下降13.3%，对先前精炼铅产量预估419万吨也考虑向下修正。短期供需缺口愈发扩大。

昨日国家发改委在其官方网站上刊发新闻稿，对当前中国价格总水平将维持高位运行的说法，并预计6月份价格总水平同比涨幅将高于5月份。发改委的这一预计，无疑加重了市场对央行再次动用货币工具的预期，尤其是近期加息的可能性。而近期期限为3个月和1年的央票收益率均大幅上升，也大大强化了市场对加息的预期。

中国海关21日公布了5月以及1-5月精炼铅进出口数据和同比变动数据显示：五月进口精炼铅1640吨，同比减少47.86%；1-5月精炼铅进口总计4062吨，同比减少37.11%；五月精炼铅出口1470吨，同比增加10.09%，1-5月精炼铅出口总计5665吨，同比减少46.41%。欧债危机和美国经济增长放缓正在影响全球对亚洲出口产品的需求。

汇丰控股今日公布，中国6月汇丰制造业采购经理人指数预览值50.1，明显低于5月份51.6的终值。同时该指数降至11个月来的最低水平。此外，出厂价格和投入价格分类指数均有所回落，显示当前紧缩政策有所见效，总需求正在降温。

金属分析师

刘文莉

电话：0516-83831165

执业证编号：F0269810

电子邮件：

1253401339@qq.com



技术分析



点评: 从日k线形态上看, 价格遇阻万七关口难以有效上行, 成交量在今天回落中有所减少。KDJ指标在今日急转向下, 短期仍有一定的下跌动能, 操作上以逢高为偏空为主。

持仓分析

交易品种: pb1109

交易日期: 20110627

名次	会员简称	成交量	比上交易日增减	名次	会员简称	持买单量	比上交易日增减	名次	会员简称	持卖单量	比上交易日增减
1	申万期货	264	34	1	中粮期货	303	-2	1	一德期货	677	-3
2	上海大陆	246	-92	2	银河期货	195	-1	2	安信期货	600	-1
3	上海中期	176	24	3	上海中期	184	78	3	南华期货	581	-24
4	海通期货	168	-43	4	经易期货	184	0	4	华元期货	363	0
5	江苏弘业	96	-15	5	广发期货	175	-1	5	中银国际	351	0
6	华泰长城	73	-7	6	五矿期货	155	11	6	五矿期货	319	-3
7	北京中期	68	46	7	万达期货	153	51	7	中钢期货	143	-8
8	中信新际	66	24	8	中信新际	146	10	8	中证期货	122	0
9	万达期货	61	-24	9	广展期货	146	10	9	迈科期货	104	-4
10	光大期货	57	21	10	金瑞期货	145	-3	10	新纪元	92	0
11	民生期货	55	41	11	红塔期货	142	-1	11	兴业期货	65	11
12	浙江新华	53	-43	12	江苏苏物	141	-8	12	浙江永安	64	-4
13	渤海期货	52	-1	13	浙江永安	138	-1	13	瑞达期货	54	0
14	银河期货	50	-1	14	深圳金汇	123	-16	14	华泰长城	52	-5
15	五矿期货	48	11	15	海通期货	113	-2	15	江苏东华	49	0
16	华西期货	48	14	16	华泰长城	107	32	16	中粮期货	49	5
17	南华期货	45	5	17	上海大陆	103	-248	17	经易期货	44	0
18	鲁证期货	45	-30	18	迈科期货	100	0	18	国泰君安	42	10
19	浙江中大	38	12	19	信达期货	96	0	19	上海通联	34	0
20	上海金源	36	-42	20	云晨期货	80	-1	20	宁波杉立	34	0
合计		1747	-66			2929	-92			3839	-26

点评: 上一交易日大幅增持多单的上海大陆今日震荡盘面走弱大幅减持多单, 空单小幅获利出场。整体仍以净空持仓为主。短期仍将维持弱势偏空格局。

螺纹钢

期价上行阻力重重 或将延续弱势震荡

投资策略

中期策略 保障房建设不如预期，下游需求疲软，中线偏空思路操作。

短期策略 上方压力较大，期价反弹幅度有限，前期多单逢高离场。

市场综述

今日螺纹钢主力合约 RB1110 合约小幅低开于 4721 点，早盘窄幅震荡，触及上方 10 日均线，受到压制，午盘小幅跳水，但是仍然未跌破前期的 4700 支撑位，收于一根光脚小阴线，空头力量占据优势。持仓量小幅减少 5330 手，成交量小幅增加。技术面上的上行压力很大，但是下方 4700 支撑位依然有效，短期内期价仍然会延续窄幅震荡。建议投资者关注下方 4700 支撑位的突破情况，前期多单逢高离场，日内以 10 均线为依托进行短线操作，谨防隔夜仓带来的风险。

基本面信息

《华尔街日报》消息，必和必拓和一名工会官员表示，周五晚间开始，澳大利亚矿业工工会将组织矿业巨头必和必拓公司（BHP Billiton）和三菱集团旗下位于澳大利亚的矿企工人进行大罢工，首先举行罢工的将是两家公司位于澳大利亚东北部的 Blackwater 炼焦煤矿的工人，之后该罢工行动将扩大至其它六大矿区，这个由工会组织的大罢工计划将持续到下周。这种大罢工将会对短期内期价造成一定的影响。

数据显示，上周印度 63.5% 现货粉矿价格报 176 美元/吨，较前一周下跌 4 至 5 美元/吨，回到了 6 月初的水平，吞噬了 6 月前几周反弹上涨的全部空间。铁矿石进入下跌通道。铁矿石价格的下降，使得对期价的成本支撑作用减弱。

伦敦 6 月 24 日消息，波罗的海贸易海运交易所干散货运价指数周五连续第二日上涨，升 0.71% 或 10 点，至 1,424 点。该指数衡量了铁矿石、水泥、谷物、煤炭和化肥等资源的运输费用。该指数今年迄今已累计下滑逾 20%。

据了解，住建部政策研究中心从全国 6 万多家房地产开发企业中通过终评得出百强排名，并发布了《中国房地产企业社会责任实践报告》。《报告》显示，房地产企业参建保障房的整体情况并不乐观。百强名单中仅有 30 家在 2007 年至 2010 年间参与保障房建设，排名前十的企业全部参与，其他 70 家房企未参建。保障房建设并未预期中那么乐观，对期价的支撑作用非常有限。

综合而言，短期内期价仍会弱势震荡，建议投资者以观望为主，日内短线操作为宜。中线偏空思路不变。

金属分析师

程艳荣

电话：

0516-83831160

执业证编号：

F0257634

电子邮件：

cyr@neweraqh.com.cn

技术分析



点评:

右图为最近3日期价5分钟K线图。

日内期价受到博雅分水岭压制,运行于分水岭下方。必赢三线主力资金盘中下穿零轴,并远离零轴。期价上行乏力,但是仍处于4700一线上方,上方压制明显,延续弱勢震荡的可能性大。

持仓分析

交易品种: rb1110

交易日期: 20110627

名次	会员简称	成交量	比上交易日增减	名次	会员简称	持买单量	比上交易日增减	名次	会员简称	持卖单量	比上交易日增减
1	浙江永安	36049	17165	1	中钢期货	23921	372	1	浙江永安	29873	-524
2	海通期货	27228	-5712	2	银河期货	20002	672	2	海通期货	21115	210
3	国泰君安	25296	7643	3	海通期货	17715	272	3	国泰君安	19249	-799
4	银河期货	15541	-4241	4	浙江永安	17173	-12815	4	浙江中大	14503	4804
5	南华期货	14942	-2018	5	南华期货	16488	362	5	华泰长城	14175	-637
6	上海中期	13538	973	6	浙江大地	14679	-110	6	华安期货	13897	749
7	中辉期货	13215	6631	7	国泰君安	10693	-1245	7	东海期货	11879	-149
8	申万期货	12750	-75	8	安信期货	10492	-216	8	南华期货	11734	472
9	鲁证期货	12261	2195	9	光大期货	9776	-1132	9	鲁证期货	11562	-1105
10	东兴期货	11653	2419	10	东吴期货	9213	45	10	国贸期货	10195	246
11	浙江中大	11406	6485	11	东兴期货	8286	6170	11	银河期货	9770	43
12	华泰长城	10767	3998	12	宝城期货	8114	-346	12	一德期货	7524	277
13	中信新际	9992	2322	13	中国国际	7195	-1528	13	申万期货	6961	-1132
14	江苏弘业	9679	4407	14	中粮期货	6848	-97	14	中钢期货	6097	177
15	浙江新华	9500	-2189	15	东证期货	6744	978	15	中辉期货	6066	-306
16	华安期货	7726	-2830	16	江苏弘业	6602	-52	16	上海中期	5695	531
17	浙商期货	7652	-1507	17	大有期货	6438	410	17	江苏弘业	5591	9
18	东航期货	7297	3530	18	一德期货	6126	-441	18	中证期货	5510	-849
19	上海大陆	7233	2831	19	浙商期货	5985	-292	19	格林期货	5277	-832
20	大有期货	7099	3818	20	广发期货	5884	56	20	渤海期货	5140	-1817
合计		270824	45845			218374	-8937			221813	-632

点评:

从排名前20位大户的多空持仓量来看,多空双方均小幅减仓,空头减仓力度较小,多头浙江永安日内大幅减仓12815多手。多空双方的分歧较大,期价短期内仍将弱勢调整,中线前期空单可继续持有。



焦炭

连焦宽幅震荡 围绕2300一线争夺

投资策略

中期策略 市场需求进入淡季，整体弱势难改，不易做多。

短期策略 短期期价或围绕2300一线震荡，建议逢高抛空思路操作。

市场综述

今日焦炭主力合约 J1109 以 2296 元/吨开盘，收盘价为 2308 元/吨，盘中最高 2318 元/吨，最低 2291 元/吨，结算价较上一交易日下跌 2 元/吨，跌幅 0.9%，成交量为 12430 手，持仓量为 14432 手，日减仓 10 手。早盘小幅冲高，午后受市场整体弱势走低的影响有所回落，尾盘冲上 2300 一线。今日合约日 K 线上方 20 日均线对期价仍有较大压制，预计短期内期价仍将在 2300 一线附近维持震荡格局，高抛低吸操作。

基本面信息

1、美国商务部周五公布，经季节性因素调整后，美国 5 月份耐用品订单增长 1.9%，至 1,955.7 亿美元。企业的资本支出也增长强劲。美国 2011 年第一季度经通货膨胀因素调整后的 GDP 折合成年率增长 1.9%，略微高于 5 月 26 日公布的初步数据 1.8%，但仍远低于 2010 年第四季度 3.1% 的增幅。

2、据华尔街日报报道，必和必拓和一名工会官员表示，周五晚间开始，澳大利亚矿业工工会将组织矿业巨头必和必拓公司（BHP Billiton）和三菱集团旗下位于澳大利亚的矿企工人进行大罢工，首先举行罢工的将是两家公司位于澳大利亚东北部的 Blackwater 炼焦煤矿的工人，之后该罢工行动将扩大至其它六大矿区，这个由工会组织的大罢工计划将持续到下周。

3、23 日和 25 日，国务院总理温家宝、副总理李克强分别在不同场合表示，对于国内面临的通胀压力，中国把保持物价总水平的基本稳定作为宏观调控的首要任务，并且采取了一系列有针对性的政策。

4、汇丰 6 月中国 PMI 预览值降至 50.1，为 11 个月来最低。汇丰中国制造业采购经理人指数 (PMI) 预览的 6 月初值数据继续下滑至 11 个月最低位，其中产出指数续降至 11 个月新低，中国紧缩政策的效果继续显现，制造业领域的扩张几近停滞。

5、据海关总署统计，今年 5 月份中国焦炭出口量为 44.6 万吨，环比上月下降 7.87%，自 4 月起继续维持下降趋势，1-5 月份累计出口总量为 212.74 万吨。

综合来看，在宏观经济环境未有明显改观迹象以及钢材消费进入传统淡季背景下，此外，保障房建设对于钢焦价格的影响要到 3 季度中后期才能集中体现，短期焦炭下游需求将继续下降，短期行业基本面仍然偏弱。

化工品分析师

陈小林

电话：

0516-83831107

执业证编号：

F0247440

电子邮件：

chenxiaolin80@qq.com



技术分析



点评：

今日合约5分钟蜡烛线上午拉涨突破博雅分水岭，冲高受阻后逐步回落至分水岭下方，午后多头再次发力上冲站稳分水岭。从必赢三线来看，上午主力占据主导地位，午后则散户占据主导地位。综合来看，期价震荡明显。

持仓分析

大连商品交易所 日成交持仓排名

合约代码: j1109 查询日期: 20110627

名次	会员简称	持买单量	增减	名次	会员简称	持卖单量	增减
1	浙江永安	1002	450	1	南华期货	1,211	0
2	上海大陆	403	65	2	华泰长城	807	2
3	广永期货	350	-1	3	浙江永安	461	-12
4	中钢期货	283	44	4	国泰君安	453	7
5	江苏弘业	213	-59	5	兴业期货	439	-24
6	申银万国	198	2	6	大连良运	413	-40
7	南华期货	183	12	7	北京中期	352	16
8	国泰君安	168	8	8	北京金鹏	300	0
9	银河期货	152	9	9	国贸期货	211	7
10	上海良茂	150	45	10	东证期货	196	0
11	华创期货	144	-1	11	中粮期货	187	1
12	浙商期货	142	7	12	中银国际	142	42
13	江西瑞奇	139	-4	13	国海良时	134	37
14	华鑫期货	130	-2	14	光大期货	126	25
15	东海期货	126	19	15	申银万国	92	-1
16	信达期货	125	13	16	上海中期	74	-1
17	道通期货	125	3	17	国金期货	66	35
18	浙江新世纪	124	-24	18	海通期货	64	-6
19	大连良运	122	3	19	徽商期货	59	20
20	海通期货	119	-21	20	上海良茂	58	7
合计		4,398	568	合计		5,845	115

点评：

从排名前20位大户多空持仓情况来看，今日多方大幅增仓，尤其浙江永安增仓450手，空方小幅增仓。综合来看，市场空方依然占据主导地位，但做多的意愿有所增强。



早籼稻

整体商品市场氛围偏弱 早籼稻大幅走低

投资策略

中期策略 暂时观望，等待方向。

短期策略 近期 ER1109 缺乏利多消息，技术面偏弱，期价难以有效反弹，短期或将震荡趋跌，维持偏空操作。

市场综述

周一商品市场全线飘绿，早籼稻大幅下跌。早籼稻主力合约 ER1109 早盘以 2500 元/吨低开后震荡下行，午后期价维持低位震荡，盘终以 0.96% 的跌幅报收于 2483 元/吨，今日 ER1109 成交回归清淡，全天仅成交 25602 手，持仓量大幅减少 7440 手至 68718 手。

基本面信息

1、据市场监测，由于库存供应减少，生产成本提高，目前安徽芜湖县市场稻米价格呈现稳中上涨，优质早籼稻到库收购价维持在 2100-2160 元/吨。预测在早籼稻登场前，稻米市场价格仍以稳定为主基调。江西抚州粮油市场上部分稻谷的购销价格也略显小幅涨势，本地 2008 年产三等早籼稻市场成交价格在 2150 元/吨，2009 年产普通早籼稻出库价格在 2200 元/吨。

2、国家统计局原总经济师姚景源 25 日表示，受翘尾因素影响，预计 6 月份 CPI 将高于 5 月份，通胀将于三季度开始回稳，到四季度会明显回落。他认为，本轮物价上涨兼有国际和国内双重因素。不仅要看到美国量化宽松政策所带来的输入性通胀压力，也要注意我国货币超发和农业基础薄弱等内在问题，其中农产品流通体系的不健全是农业基础薄弱的体现。他指出，宏观调控不能松，保持物价稳定仍为调控的首要任务，但要把握好调控的节奏和力度。

3、上周在早籼稻主产区江西进行了历时 5 天的考察。目前赣中地区早籼稻长势好于预期，若后期及收获期间天气正常，今年早稻丰收可期。具体情况汇总如下：早籼稻种植面积总体略增，和去年相比没有突破性增加；今年早稻同比总产应该略增，后期如果天气配合正常，质量也应该好于预期，属于正常年景；预期开秤价格在 1.11-1.2 元/斤，总体呈现高开，走势方面仍看政策，预计普通稻和优质稻价格会有分化，但总体将呈现上下两难的境界；收购市场虽然谨慎，由于轮入和商品周转量较低，收购格局将好于去年，但仍不会将呈现抢收的局面。

农产品分析师

张伟伟

电话：

0516-83831134

执业证编号：

F0269806

电子邮件：

zww0518@163.com

技术分析

点评：

从技术上看，ER1109合约日K线收中阴线，期价运行于各均线系统下方；5分钟期价在20日线的压制下震荡下行，技术面偏弱。近期ER1109缺乏利多消息，期价难以有效反弹，加上周边商品普遍弱势，短期或将震荡趋跌，以偏空操作思路为主。



持仓分析

合约：ER109 日期：2011-06-27

名次	会员简称	成交量(手)	增减量	会员简称	持买仓量	增减量	会员简称	持卖仓量	增减量
1	光大期货	1,948	1,826	江西瑞奇	4,561	-258	浙江永安	6,941	-359
2	江西瑞奇	1,245	898	南华期货	1,172	-70	江西瑞奇	2,612	133
3	国海良时	1,190	672	安粮期货	1,091	-21	广发期货	1,926	-85
4	金鹏期货	883	460	五矿期货	1,040	0	华泰长城	1,858	89
5	宝城期货	786	61	银河期货	955	-14	上海大陆	1,853	143
6	申银万国	719	518	申银万国	841	-283	金鹏期货	1,819	11
7	国泰君安	716	319	浙江永安	762	-7	方正期货	1,768	70
8	南华期货	694	412	宏源期货	740	-121	江苏文峰	1,177	120
9	东海期货	692	654	浙江新华	699	37	光大期货	1,098	-1,239
10	浙江永安	658	60	万达期货	661	-46	美尔雅	1,009	-280
11	美尔雅	634	-38	海通期货	634	-217	海通期货	948	1
12	华泰长城	578	-208	浙商期货	624	-49	招商期货	863	8
13	广发期货	556	-14	大连良运	611	-2	国投期货	803	-317
14	鲁证期货	549	204	广发期货	598	-191	大有期货	545	3
15	宏源期货	546	491	中国国际	560	-66	东海期货	535	-637
16	经易期货	462	241	鲁证期货	524	-23	大越期货	535	129
17	银河期货	447	67	国信期货	489	2	华闻期货	503	2
18	海通期货	352	102	冠通期货	455	-12	中信新际	500	0
19	徽商期货	344	-441	招商期货	438	-12	成都倍特	452	-31
20	安信期货	341	-205	江苏弘业	433	-15	东航期货	407	41
合计		14,340	6,079		17,888	-1,368		28,152	-2,198

点评：

从排名前20位的多空持仓动向来看，多空双方均减持，缺乏量能配合，近期期价仍将维持低位震荡。

股指期货

大幅反弹后需要震荡整固

投资策略

中期策略 建立30%以下仓位多单

短期策略 逐步建立多单

市场综述

继上周五放量大涨后，期指今日低开，窄幅震荡后放量走高，之后冲高回落，午后缩量整理，震荡走低，盘中一度翻绿，盘面上，题材股强势上攻，推升股指不断上行，个股行情趋于活跃，两市一度逾九成股票上涨，金融地产等权重板块走势不佳，表现低迷；航天军工、核电、农林牧渔等板块走强。临近尾盘化工、农林牧渔、煤炭等板块加速上攻，股指企稳回升。

基本面信息

美国政府发布的一季度 GDP 最终报告显示，GDP 的环比年化增长率由 1.8% 小幅上调至 1.9%，这主要得益于企业增加库存的步伐略有增长和进口增长率下调。尽管如此，1.9% 的增速对维持美国经济的健康来说依然是不够的。

根据民生证券的统计数据，上周主动型股票资金的仓位继续上升，维持在八成以上。伴随着前期市场的大跌，从 4 月最后一周开始，股票型基金仓位就开始跌破 80%，最低时一度不足 75%。而从 6 月 17 日开始，股票型基金的仓位再度反弹至 80% 以上。

从 2010 年 1 月以来，银行准备金率和基准存贷款利率分别上调了 12 次和 4 次。货币和信贷供应因此恢复到了正常水平。”中国国务院总理温家宝在 6 月 23 日的英国《金融时报》上发表署名文章指出。

金融分析师

席卫东

电话：
025-84787995

执业证编号：

F0249000

电子邮件：
xwd@163.com

有消息称，二审草案维持 3000 元的起征点不变，但将把第一级税率由 5% 下降到 3%。据此测算，每位工薪阶层纳税者每月至少还可以少缴纳 30 元的个税。

住房和城乡建设部的报告显示，在 2007 年至 2010 年间，有 70 家房地产百强企业没有参与建设保障房，不过，值得安慰的是，位列房地产企业第一梯队的百强前十名系数参与了保障房建设，承担了相应的社会责任。

国家财政部欲大幅下调汽柴油进口关税。其中，汽油、燃料油关税由 3% 下调至 1%。

继去年三大行 1667 亿元股本融资后，四大行今年将再次募集资金 2000 亿元。



技术分析



点评：主力线上升0轴以上，后市可能上攻。

持仓分析

持买单量排名				持卖单量排名			
名次	会员简称	持买单量	比上交易日增减	名次	会员简称	持卖单量	比上交易日增减
1	0011-华泰长城	3128	867	1	0001-国泰君安	5237	227
2	0001-国泰君安	2311	-352	2	0133-海通期货	4035	232
3	0003-浙江永安	1671	-2	3	0011-华泰长城	2358	0
4	0002-南华期货	1556	400	4	0018-中证期货	2351	-422
5	0016-广发期货	1543	-23	5	0109-银河期货	928	367
6	0007-光大期货	1322	-47	6	0136-招商期货	908	107
7	0006-鲁证期货	1197	-12	7	0006-鲁证期货	775	28
8	0115-中信建投	882	486	8	0016-广发期货	764	65
9	0133-海通期货	821	-384	9	0131-申银万国	703	175
10	0018-中证期货	820	-134	10	0007-光大期货	672	207
11	0100-新世纪	711	-54	11	0150-安信期货	668	72
12	0136-招商期货	657	37	12	0115-中信建投	583	40
13	0009-浙商期货	646	-20	13	0017-信达期货	554	105
14	0131-申银万国	639	16	14	0168-天琪期货	544	37
15	0109-银河期货	637	-32	15	0002-南华期货	519	13
16	0019-金瑞期货	634	-57	16	0113-国信期货	495	33
17	0150-安信期货	583	-103	17	0003-浙江永安	482	66
18	0156-上海东证	551	-114	18	0102-兴业期货	445	-122
19	0017-信达期货	537	-49	19	0010-中粮期货	432	-69
20	0128-江苏弘业	446	138	20	0156-上海东证	426	-62
		21292	561			23879	1099

点评：主力空单增加较多，后市可能震荡反复。

新纪元稳健红利壹号

新纪元稳健红利壹号信号解盘

股指 1107

【日线】——多单



【30分钟】——多单



【5分钟】——多单



金融分析师

张雷

电话：

0516-83831165

执业证编号：

F0264563

电子邮件：

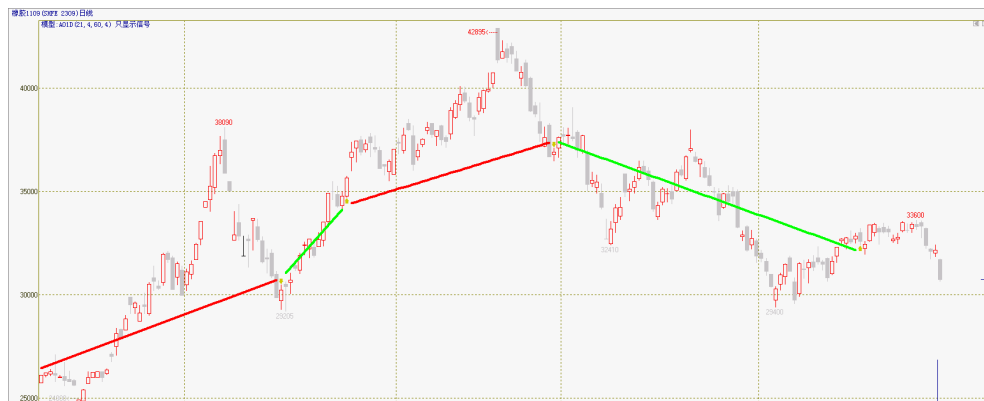
zhanglei@neweraqh.com.cn

简评：三个周期均维持多头信号，股指反弹趋势尚未结束。但鉴于上周四、周五上升较急，且前期下跌的 0.382 回调即 3063 一线形成一定压力，短线日内短波段操作，若 3063 一线有效突破，可以偏多操作；前期多单谨慎持有。



沪胶 1109

【日线】——多单



【30分钟】——空单



【5分钟】——空单

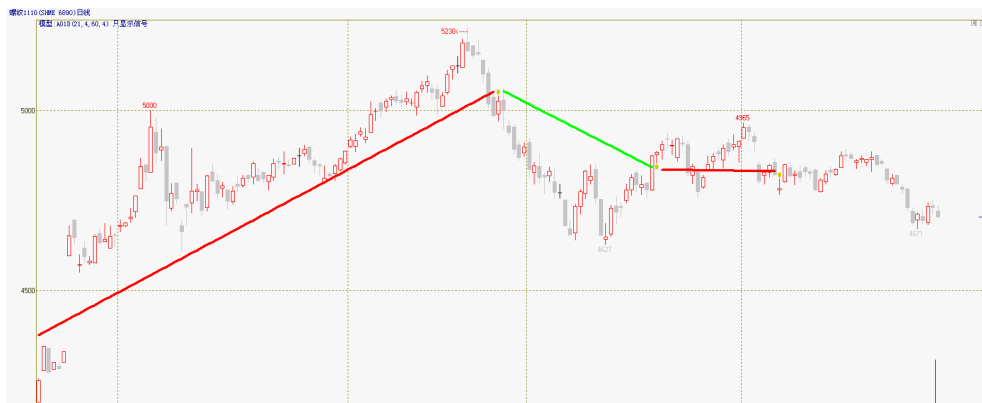


简评： 今日低开低走，开盘后短线给出反空信号。30分钟也维持空头头寸。橡胶弱势明显。橡胶日线级别信号或出现调整，整体偏空。操作建议空仓者日内短线偏空操作，谨慎留仓；前期空头继续持有。

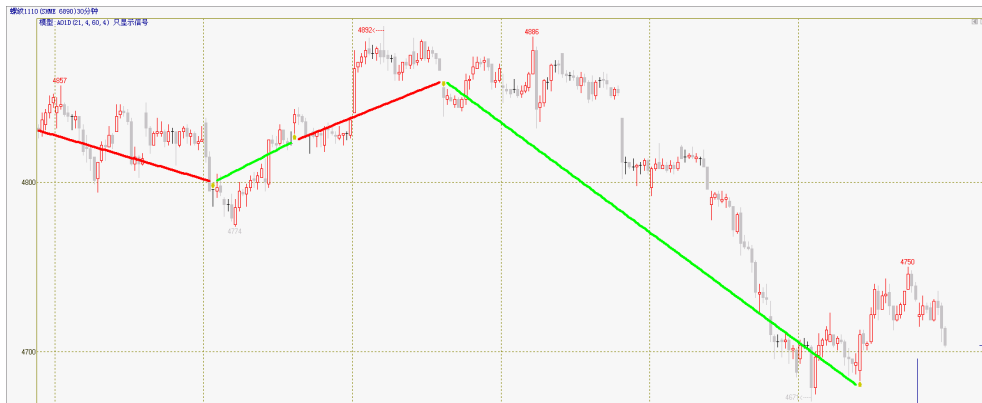


螺纹 1110

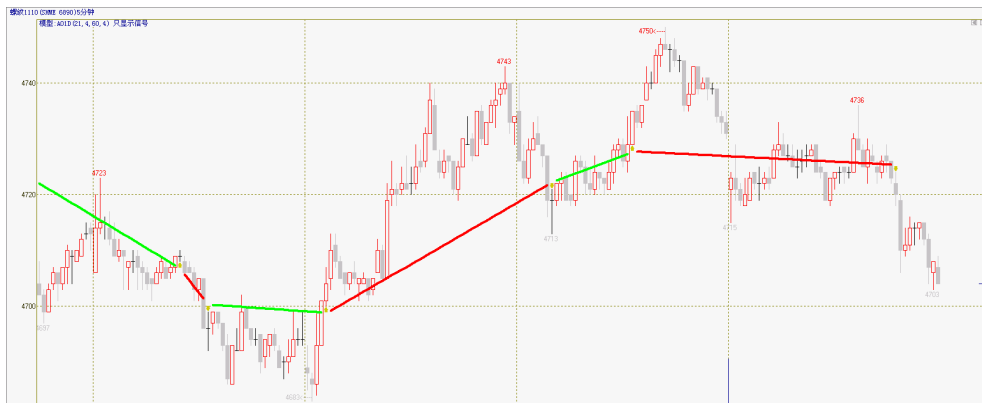
【日线】——空单



【30分钟】——多单



【5分钟】——空单



简评：螺纹今日走势偏弱，5分钟反多为空。但30分钟低位反弹多单还在持有，但螺纹下跌趋势线未破，或会在日线级别盘中几日后再次下行，建议前期多头适时逢高止盈后观望或短线偏空操作。



沪铜 1108

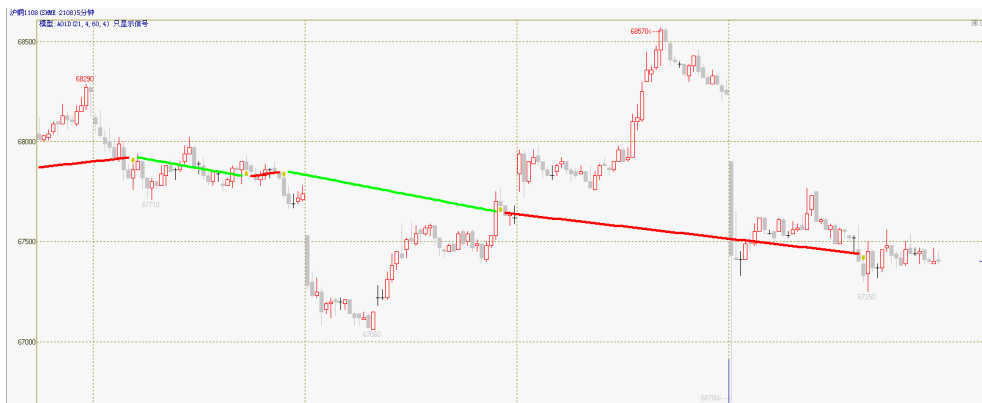
【日线】——空单



【30分钟】——多单



【5分钟】——多单



简评：沪铜日线级别收出长下影，实体部分依然在震荡区间之中，没有形成有效的破位。但受低开的影响，5分钟和30分钟级别的多头信号反手离场做空，但尾盘处于弱势震荡阶段，趋势还未明确。操作依然以日内短线为主，从中长趋势来看依然维持空头，多单不建议隔夜留仓。反弹区间高位可以试探布空。



组合策略交易

资产情况:

16:23:52-持仓列表: 鼠标左键双击可快速卖出或平仓.		清	
总可用: 561726	总资产: 1014227	退出	确认选中 删 撤选中 全撤
锁定资金: 0	保证金: 454751	暂停	确认全部 清 -B -S -O -C
操作次数: 14	成功率:	设置	册预埋 清预埋 全平 /B /S
成功次数:	浮利: 2080	改参	批开 批平 反手 BS SB

持仓情况:

商品	数量	均价	可平	买/卖	盈亏	保证金
螺纹1110	25	4740	25	买	-10250	177751
橡胶1109	6	31315	6	卖	16950	140918
IF1107	1	3024	1	卖	-4620	136081

今日操作:

序	商品	买/卖	开/平	价格	数量	盈利	成交时间
25	IF1107	卖	开	3024	1		14:15:31 06/27
24	IF1107	卖	平	3024	1		14:15:31 06/27
23	橡胶1109	卖	开	31315	6		09:23:20 06/27
22	橡胶1109	卖	平	31315	6		09:23:20 06/27
21	橡胶1109	买	开	32375	6	-31800	13:45:03 06/24
20	橡胶1109	买	平	32370	6		13:45:02 06/24
19	螺纹1110	买	开	4740	25		14:38:04 06/23
18	螺纹1110	买	平	4740	25		14:38:04 06/23
17	IF1107	买	开	2914	1	33000	11:18:05 06/23
16	IF1107	买	平	2914	1		11:18:05 06/23
15	IF1107	卖	开	2886.2	1	-8340	10:08:41 06/23
14	IF1107	卖	平	2886.2	1		10:08:41 06/23
13	IF1107	买	开	2909	1	-6840	14:10:56 06/22
12	IF1107	买	平	2909	1		14:10:56 06/22
11	IF1107	卖	开	2891.4	1	-5280	13:00:12 06/22
10	IF1107	卖	平	2891.4	1		13:00:12 06/22
9	橡胶1109	卖	开	33165	6	23850	10:35:09 06/21

说明: 本策略组合选择了股指、沪胶和螺纹三个品种运行新纪元稳健宏利一号的核心程序。对品种间的资金和参数上的配合进一步做了优化。三个品种之间相互影响、相互联系, 以更好的实现“稳定宏利”的核心观念。

初始资金: 1,000,000

操作平台: 新纪元·经典期货版

运行方式: 后台全自动运行

免责声明

本报告的信息来源于已公开的资料，我们力求但不保证这些信息的准确性、完整性或可靠性。报告内容仅供参考，报告中的信息或所表达观点不构成期货交易依据，新纪元期货有限公司不对因使用本报告的内容而引致的损失承担任何责任。投资者不应将本报告为作出投资决策的惟一参考因素，亦不应认为本报告可以取代自己的判断。在决定投资前，如有需要，投资者务必向咨询期货研究员并谨慎决策。

本报告旨在发送给新纪元期货有限公司的特定客户及其他专业人士。报告版权仅为新纪元期货有限公司所有，未经书面许可，任何机构和個人不得以任何形式翻版、复制和发布。如引用发布，需注明出处为新纪元期货有限公司研究所，且不得对本报告进行有悖原意的引用、删节和修改。

新纪元期货有限公司对于本免责声明条款具有修改权和最终解释权。

联系我们

- ◇ **新纪元期货有限公司 总部**
地址：江苏省徐州市淮海东路153号新纪元期货大厦
电话：0516-83831105 83831109
- ◇ **新纪元期货有限公司 北京东四十条营业部**
地址：北京市东城区东四十条68号平安发展大厦407室
电话：010-84261653
- ◇ **新纪元期货有限公司 南京营业部**
地址：南京市北门桥路10号04栋3楼
电话：025-84787997 84787998 84787999
- ◇ **新纪元期货有限公司 广州营业部**
地址：广东省广州市越秀区东风东路703号粤剧院文化大楼11层
电话：020-87750882 87750827 87750826
- ◇ **新纪元期货有限公司 苏州营业部**
地址：苏州园区苏华路2号国际大厦六层
电话：0512-69560998 69560988
- ◇ **新纪元期货有限公司 常州营业部**
地址：江苏省常州市武进区延政中路2号世贸中心 B 栋2008
电话：0519-88059972 0519-88059978
- ◇ **新纪元期货有限公司 杭州营业部**
地址：浙江省杭州市上城区江城路889号香榭商务大厦7-E、F
电话：0571-56282606 0571-56282608

全国统一客服热线：0516-83831105 83831109

欢迎访问我们的站点：www.neweraqh.com.cn