



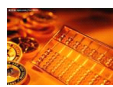
新纪元期货有限公司
NEW ERA FUTURES CO., LTD

每日期货投资导读

信息截止至 2011-6-30 17:30

目 录

【宏观经济】



[国内外宏观经济信息](#)

【品种聚焦】



[沪 铜](#)



[沪 锌](#)



[豆类油脂](#)



[棉 花](#)



[白 糖](#)



[螺 纹 钢](#)



[强麦粳稻](#)



[股指期货](#)



[沪 铅](#)



[天然橡胶](#)



[程序化交易](#) **[NEW]**



[焦 炭](#)

【联系我们】

新纪元期货有限公司

期货研究所

分析师：魏 刚 席卫东

许治国 陈小林

王成强 高 岩

程艳荣 张 雷

刘文莉 张伟伟

石 磊

电话：0516-83831185

0516-83831160

0516-83831127

0516-83831107

地址：徐州淮海东路 153 号

邮编：221005

国内要闻

1、温总理访欧签单200亿美元 中国释放对欧洲信心

在结束了对匈牙利、英国、德国的正式访问后，国务院总理温家宝29日上午回到北京。此次为期5天的欧洲之行可谓硕果累累，不仅传递了中方对欧洲经济振兴的信心，更推动中欧经贸合作再上新台阶。温总理出访期间，中欧共签署了总额超过200亿美元的合作协议。温总理在访问期间多次强调，中方对欧洲经济振兴抱有信心，对欧洲应对主权债务危机持积极支持态度，愿与欧方共迎挑战，共享机遇，共谋发展。

2、央行今日两期央票利率均上行

央行今日连续发行了50亿元3月期央票及150亿元3年期央票，共计200亿元，中标利率均呈现上行态势，机构认为这意味着加息预期升温。央行网站公开市场业务交易公告显示，3个月期央票中标利率达到3.0801%，上升8.16基点，而3年期央票中标利率为3.89%，上升9个基点。

3、中国上半年 GDP 料增长9.5%，下半年将保持平稳减速趋势

中国国家信息中心报告预计，下半年物价上涨压力将使宏观调控政策保持既有取向并继续加大力度，中国经济将保持平稳减速趋势。

中国媒体周四(30日)刊载该报告并认为，下半年如果没有影响消费需求的重大政策出台，居民消费将平稳增长；受季节性因素影响，下半年贸易顺差比上半年有所扩大。报告初步预计，2011年上半年及全年中国GDP分别增长9.5%和9.3%左右；CPI上半年和全年分别上涨5.3%和4.9%左右。

报告称，工业生产将保持稳中微降趋势，但持续紧缩的货币政策将导致企业特别是中小企业融资难度加大，企业融资成本明显提高，不利于中小企业扩大生产。预计上半年及全年规模以上工业增加值分别增长13.9%和13.5%左右。

此外，固定资产投资仍将保持较快增长。初步预计，上半年及全年固定资产投资分别增长26%和25.5%左右。

宏观分析师

魏刚

电话：

0516-83831185

执业证编号：

F0264451

电子邮件：

wg968@sohu.com

4、瑞银：二季度中国经济增速料放缓，年内或加息一次

瑞银证券(UBS)周四(30日)称，在货币和信贷政策收紧、去库存等因素作用下，料二季度中国经济增速将从一季度的9.7%，放缓至9.5%，全年增幅或在9.3%；且预计年内中国央行还将升息一次。

瑞银证券并预测，保障房建设将推动中国经济在三季度加速前行；而货币政策方面，中国央行也将继续同时使用法定存款准备金率和公开市场操作控制流动性。

瑞银预计，6-7月，中国居民消费价格指数(CPI)增幅接近6%，随后逐步下降，今年年底有望回落至4%左右；维持之前对全年CPI增幅5%的判断。

国际要闻**5、奥巴马强调削减赤字不应牺牲创造就业**

美国总统奥巴马周三(29日)表示,美国政府需要削减赤字,重归财政可持续之路,但也应推动投资,创造就业。奥巴马当天在白宫举行的记者会上说:“我们可以在关注削减债务的同时关注就业”。

奥巴马同时呼吁国会尽快提高政府的债务上限。他警告称,如果美国不能按期偿债,出现违约,后果将“不堪设想”。他同时表示,民主党和共和党仍有可能达成一项削减赤字、提高政府债务上限的协议,从而避免新的金融危机。

6、EIA: 4月美国石油需求量创2010年1月以来单月最低水平

美国能源情报署(简称EIA)当地时间周三(29日)公布的修正数据显示,美国4月份石油日需求量较上年同期下降近30万桶,至1861.3万桶,降幅1.6%。当月石油需求量创2010年1月份以来的单月最低水平,也是自2010年1月份以来首次出现同比下降。之前14个月石油日需求量平均同比增幅超过40万桶。

4月份石油日需求量较初步数据向下修正2.3%,合43.7万桶。初步数据显示,当月石油需求量较上年同期小幅增长0.7%。

7、EIA: 美国4月原油进口量同比下降10.5%, 至871.5万桶/日

美国能源情报署(简称EIA)周三公布的数据显示,美国4月份原油进口量较上年同期下降102.6万桶/日,降幅10.5%。美国4月份原油进口量为871.5万桶/日,创14年来同期最低水平。当月进口量较3月份下降31.8万桶/日,降幅3.5%。

美国4月份从石油输出国组织(欧佩克)成员国进口的原油较3月份下降46.7%,较上年同期下降约90万桶/日,降幅为18.7%。欧佩克占美国进口石油的份额从上年同期的51.4%降至46.7%。

8、欧元区数据

欧元区6月CPI初值年率升2.7%,预期升2.8%,前值升2.7%。

意大利6月CPI初值月率升0.1%,预期升0.1%,前值升0.1%。年率升2.7%,预期升2.7%,前值升2.6%

法国统计局周四(30日)公布,法国5月消费者支出月率下降1.5%,已连续第三个月下降;法国5月消费者支出年率下降1.0%。经济学家此前预计,法国5月消费者支出月率上升0.8%,年率上升0.5%。法国5月份生产者价格自2009年9月以来首次下降,因能源价格回落且食品价格涨势放缓。数据显示,法国5月生产者物价指数月率下降0.5%,预期上升0.3%;前值上升0.8%。年率上升6.0%,前值上升6.4%。

德国劳工部周四(30日)公布数据显示,德国6月(官方)季调后失业人数大幅差于预期。数据显示,德国6月(官方)季调后失业人数减少0.8万人,预期减少1.7万,前值减少0.8万人。数据还显示,德国6月(官方)季调后失业率为7.0%,预期7.0%,前值7.0%。德国联邦统计局周四(30日)公布的数据表明,德国5月实际零售销售月率下降2.8%,较上年同期增长2.2%,不断上涨的能源价格降低了居民的可支配收入。分析师预估分别为增长0.5%和增长2.3%。

国际大宗商品动态

信息截止至2011年6月30日17:30

美元指数



美元指数29日开盘75.07，最高75.14，最低74.45，收于74.53，下跌0.72%。

美元指数的下跌主要由于：1，美国总统奥巴马呼吁推行包括创造就业在内的新的市场刺激举措，奥巴马的呼吁很可能将令与共和党就上调美国举债上限达成一致的会谈变得更加复杂。这将会持续拖累美元走弱。2，希腊议会批准紧缩计划，提振了欧元/美元上涨。

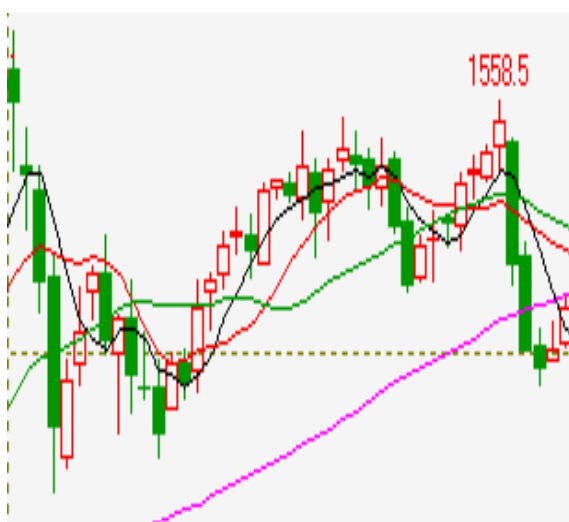
原油指数



原油指数29日开盘94.69，最高96.99，最低94.18，收于96.19，上涨1.61%。

原油指数继续反弹的主要原因有：1，美元的疲软对油价的上涨起到了支撑作用。2，上周原油库存大幅下降。美国能源部表示，美国上周原油库存下降438万桶，远超预期的下降150万桶。美国上周原油库存降至3.595亿桶，为连续第四周下跌，是自1月7日以来下跌时间最长的一次。3，美国国家飓风中心昨天报道称，热带风暴“阿林”可能在今日登陆前增强。而拉丁美洲最大的石油生产国墨西哥石油公司正位于该区域内。

黄金（纽约金08）



纽约金08 29日开盘1502.4美元/盎司，最高1513.0美元/盎司，最低1501.7美元/盎司，收于1510.4美元/盎司，上涨0.68%。

昨日纽约金08 小幅上涨的原因有：1，美元指数的下跌促使了金价的上涨。2，在希腊债务危机引发的担忧消退后，黄金避险买盘减少，限制了金价的上涨。



沪 铜

沪铜大幅反弹 跳出近期震荡区间

投资策略

中期策略 中长线下跌趋势不改，建议观望等待抛空机会。

短期策略 关注前期重要压力位70300一线的压制情况，一旦承压回落，建议多单逢高减持。

市场综述

沪铜今日增仓放量上涨，终于跳出近期的震荡区间。其主力1108合约早盘以68020点跳空高开，全天保持震荡上行之势，最高触及69890点，最终以2.84%的涨幅报收于69860点。成交和持仓均有增加，全天成交199640手，增仓11224手至163096手。

受希腊通过紧缩货币政策提振，LME 基本金属周三大涨，伦铜上破9250点一线压力最高触及9317点。最终以2.99%的涨幅报收于9289.5点。今天保持震荡上扬之势，截止沪铜收盘报价9361点，国内外比价滑落至7.463。

基本面信息

1. 6月30日上海金属网铜报价69320-69550元/吨，较周三上涨850元/吨，因期价大涨，现价跟涨速度不够，现价相对期货1107合约升水扩大至250-400元/吨。
2. 伦敦金属交易所铜库存30日减少1775吨至465250吨，上海期货交易所铜库存30日没有发生改变。
3. 智利国家统计局(INE)6月29日公布，智利5月铜产量较去年同期增加2.5%至442,581吨，中止了连续多月的下滑走势。此次为1月份以来智利铜产量首次出现增加，此前曾连续三个月同比下滑，因生产商遭遇恶劣的天气条件且矿石品位下滑。受新矿项目投产等提振，今后两年智利铜产量预计将稳步增加。智利5月钼产量较去年同期增加31.8%至3,974吨。

金属分析师

程艳荣

电话：0516-83831160

执业证编号：F0257634

电子邮件：

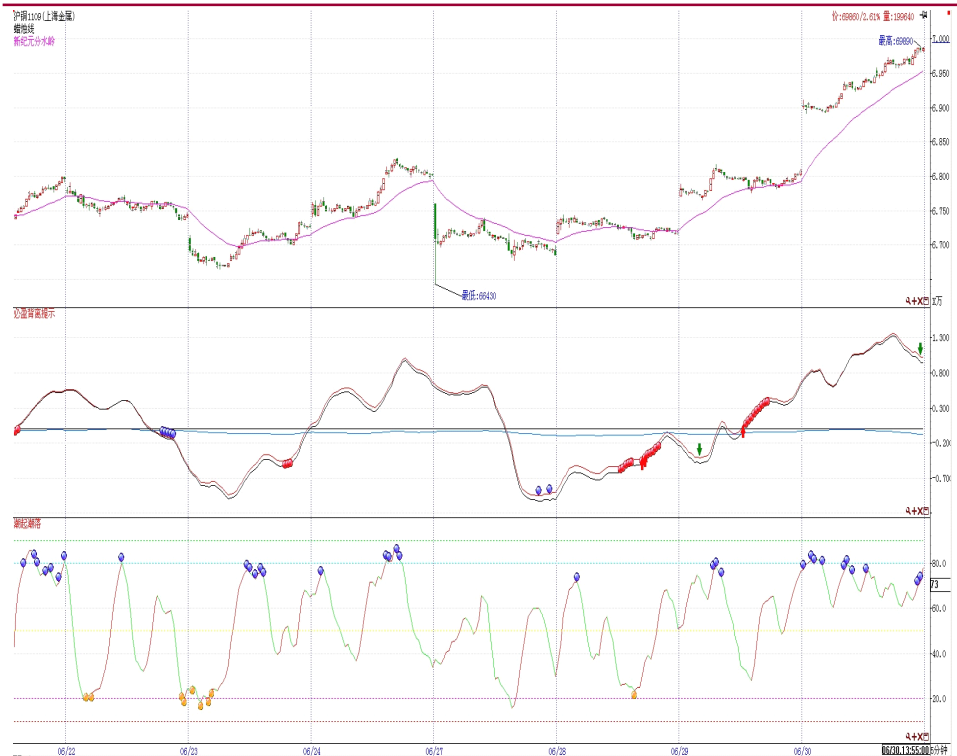
cyr@neweraqh.com.cn



技术分析

点评：

从技术上看，LME 铜昨夜大幅上涨上破9250一线的压制，今日跳空高开并运行于此位置之上，显示反弹势头强劲，沪铜今日跳空高开在均线族之上，60日均线日渐走平，短期均线均拐头向上，MACD 红柱拉长，布林通道口开始扩大，今日在上轨上方运行，预计近期将回归至布林轨道之中，5分钟主力线尾盘拐头向下，后市继续大幅反弹的可能性较小，关注前期重要压力位70300一线的压制情况，一旦承压回落，建议多单逢高减持。



持仓分析

交易品种：cu1109

交易日期：20110630

名次	会员简称	成交量	比上交易日增 减	名次	会员简称	持买单 量	比上交易日增 减	名次	会员简称	持卖单 量	比上交易日增 减
1	中证期货	7719	3673	1	金瑞期货	4956	-7	1	中国国际	4374	26
2	华泰长城	6277	2226	2	华泰长城	3420	1210	2	海通期货	3181	375
3	浙江永安	5652	2221	3	中国国际	3185	1118	3	浙江永安	2515	-426
4	海通期货	5248	1027	4	迈科期货	3021	-574	4	南华期货	2399	1146
5	浙江新华	5103	907	5	中钢期货	2654	-321	5	东吴期货	2326	515
6	金瑞期货	4918	2626	6	浙江永安	2568	-404	6	浙商期货	2239	294
7	银河期货	4656	1402	7	银河期货	2108	363	7	五矿期货	2085	615
8	广发期货	4601	2167	8	国泰君安	1973	16	8	广发期货	2031	467
9	中国国际	4376	1747	9	海通期货	1688	425	9	中钢期货	1981	417
10	东证期货	4373	3043	10	上海中期	1665	940	10	上海中期	1953	213
11	浙商期货	4350	2543	11	新湖期货	1662	-265	11	金瑞期货	1791	459
12	南华期货	4174	-280	12	中粮期货	1655	720	12	江苏弘业	1685	283
13	国联期货	3492	1589	13	经易期货	1593	-344	13	格林期货	1607	513
14	浙江中大	3428	749	14	华安期货	1460	-602	14	浙江中大	1604	588
15	信达期货	3411	1143	15	金川集团	1420	510	15	华泰长城	1471	341
16	江苏弘业	3361	549	16	上海五矿	1372	0	16	云晨期货	1403	-123
17	申万期货	3000	996	17	中证期货	1342	722	17	银河期货	1347	309
18	上海中期	2937	1236	18	一德期货	1217	350	18	美尔雅	1338	143
19	香证期货	2783	-166	19	北京首创	1116	-19	19	江苏苏物	1269	407
20	东海期货	2665	1518	20	天富期货	1090	140	20	中证期货	1247	-57
合计		86524	30916			41165	3978			39846	6505

点评：

从排名前20位的多空持仓大户最新动向来看，30日1109合约多空双方均大幅增加，但空头增仓力度更加明显，而且近期表现较好的迈科期货却借机出逃，显示大户高位看空心态较浓，这或将预示着铜价在高位难久留，建议多单逢高出场。



豆 油

豆油缩量反弹，关注夜间 USDA 报告

投资策略

中期策略 9730 至 9830 区域支撑有效，维持箱体震荡；一旦遭到下破，新的下跌趋势将被打开

短期策略 仓位不予配合限制反弹高度，9950 存在支撑，下破则继续杀跌，而 10000 点即 5 日均线处存在压力，短期市场等待 USDA 30 日即将公布的供需报告，跟踪美盘指引

市场综述

6月30日星期四，大连豆油期货主力 y1201 合约，开盘价9962点即日内最低点，收盘价10046点即日内最高点，涨70点，价格震荡日内成上扬态势，攻克5日均线收光头光脚阳线，价格重归万点上方。希腊议会通过撙节计划提振市场做多热情，胶、铜价格大幅飙升煽动场间做多气氛，这为油脂市场反弹奠定良好环境，但波幅不大，等待隔夜 USDA 报告指引。

基本面信息

当前世界宏观经济面临的主要风险——欧债危机屡起波澜。希腊议会票通过进一步实施紧缩措施以应对债务危机的中期经济紧缩计划，为希腊获得欧盟和国际货币基金组织下一批救援贷款铺平了道路，这极大提振了商品市场。

但以欧美国家为代表的宽松货币政策发出收紧信号：美国 QE2即将结束，QE3短期推出无望，欧洲央行加息的呼声渐起、巴西和印度等新兴经济体仍在加息抗通胀的道路上艰难前行、中国银根紧缩政策未见缓和迹象，均将令金融市场长期承压。

今晚，美国农业部将公布6月30日作物面积报告和截止6月1日的季度谷物库存报告。分析师平均预计，2011/12年度美国大豆种植面积为7647.6万英亩，低于美农业部3月31日预测的7660.9万英亩和去年的7740.4万英亩。当季美豆库存预计为5.97 亿蒲式耳，去年同期为5.71亿蒲式耳。

如果报告数据符合市场预期，那么因2011/12年度大豆实际种植面积低于之前预期及去年水平，对新季大豆价格走势及 CBOT 大豆期市远月合约将起到利好的作用。但季度库存量高于去年则意味着本年度市场供需情况较为宽松，至少不像年初所预计的那样紧张，这无疑将给目前市场及近月合约的走势造成不利影响。而且，由于最近几周美豆装运速度减慢，年度出口目标恐怕难以完成，除了季度库存报告可能上调库存预期外，7月份 USDA 新月度供需报告也可能要调低出口量并上调年度结转库存，同样对市场利空。

农产品分析师

王成强

电话：0516-83831127

执业证编号：F0249002

电子邮件：

wcqmail@163.com



30日，国内散装一级豆油均价为9868元/吨，较29日上涨20元/吨；散装四级豆油均价为9603元/吨，上调了15元/吨；进口毛豆油均价为9500元/吨，持平。

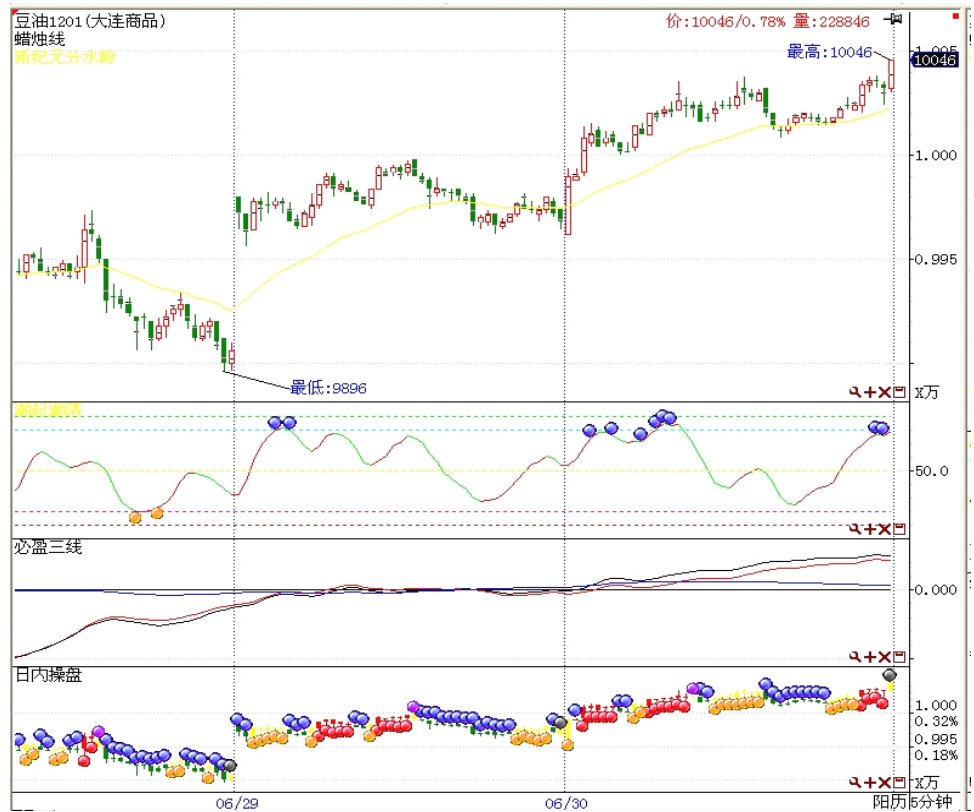
技术分析

点评：

右图显示的是，投资家软件，第一栏豆油近两日的5分钟K线图谱，第二栏潮起潮落技术指标，第三栏三线必赢技术指标，第四栏日内操盘技术指标。

价格震荡上扬。

主力线上穿零轴并上扬，主力资金日内看好价格，价格依托分水岭震荡上扬。



持仓分析

大连商品交易所 日成交持仓排名

合约代码: y1201 查询日期: 20110630

名次	会员简称	持买单量	增减	名次	会员简称	持卖单量	增减
1	浙江中大	14,924	-2	1	中粮期货	41,375	-300
2	浙江大地	14,644	75	2	国投期货	33,928	-1,812
3	红塔期货	11,525	-7	3	万达期货	16,719	139
4	南华期货	11,186	-71	4	摩根大通	15,520	410
5	浙江永安	9,925	324	5	中粮集团	13,900	0
6	中粮期货	7,322	-526	6	中国国际	10,424	821
7	浙商期货	6,519	-522	7	浙江永安	10,235	-1,144
8	上海浙石	6,413	46	8	中粮四海丰	7,400	0
9	新湖期货	6,005	-163	9	新湖期货	6,308	2,916
10	东吴期货	5,963	387	10	信达期货	6,244	-29
11	经易期货	5,551	-30	11	浙商期货	4,334	-167
12	国投期货	5,463	-368	12	鲁证期货	4,153	-282
13	中证期货	4,392	246	13	南华期货	3,340	-446
14	大连良运	4,097	121	14	兴业期货	3,149	-209
15	格林期货	4,020	-17	15	宏源期货	3,078	11
16	国海良时	3,788	60	16	格林期货	3,073	84
17	银河期货	3,611	-81	17	华泰长城	2,645	-135
18	万达期货	3,281	-335	18	北京首创	2,309	165
19	国泰君安	3,258	366	19	大连良运	1,964	246
20	申银万国	3,250	-638	20	国泰君安	1,534	-25

豆油主力 y1201 合约有移仓 y1205 的动作。

虽然仓位继续萎缩，但整体市场交投氛围偏多，提振价格弱势反弹，主力多空变动不大，唯新湖期货空头头寸增仓力度较大。

密切关注仓位变动及市场交投氛围。



白糖

美糖强势不止 郑糖或重回反弹通道

投资策略

中期策略

不跌破6650则1月合约少量多单可谨慎持有，站稳6830新空单应减持控制风险。

短期策略

连续两日确认10日均线盘间支撑，均线回归多头排列，有酝酿重回反弹通道的迹象，短多持有，已不宜隔夜做空。

市场综述

隔夜 ICE 原糖10月合约盘间探得反弹新高27.30之后消化获利盘抛压，以长影线小实体阴线报收于27美分关口，均线系统仍维持规整多头助涨排列，探视并超越2月初27.57的历史高点指日可待。

早盘郑糖主力合约基本平开，开盘后两个小时表现相对平和，成交量平稳，价格弱势震荡，11:00之后价格震荡走高，此后全部交易时间价格均运行于日内加权均价之上，盘尾8分钟左右由于空头回补效应引起价格集中上冲，最终价格涨46点即0.68%报收于6788，盖过昨日最高价维持反弹强势，持仓略减成交稍增。近月合约涨幅较小但均以红盘报收。

当前1201合约短线 KDJ 指标 J 值虽价格反弹上穿中值50并在中值上方形成黄金交叉，RSI 双线在中强区重合，MACD 指标 DIF 线酝酿上穿，配合积极；5日均线挑头上行，均线系统回归多头排列，铺垫重回升势。操作上建议短多可依托昨日跳空缺口持有，已不宜建隔夜空单。

基本面信息

6月最后一个交易日，现货报价多企稳。广西现货价格报价持稳，南宁中间商报7160元/吨，报价持稳，销量一般。周四华中销区价格糖价涨跌不一，武汉现货报价7350元/吨，库存不多，成交平平。华东销区糖价基本持稳，宁波报价7360元/吨，维持，库存一般，成交清淡。今日二市电子盘合约涨跌互现，但变化不大。柳州电子盘涨跌不一，其中远月个别合约涨幅较大。昆明电子盘合约微幅变化。二市差价近月合约价格继续小幅缩小，成交量大幅缩小，为23722手。

道琼斯报道，巴西 Williams 船务公司称，截至6月29日当周，巴西港口待装糖船数量由上周的52艘大幅增至75艘，计划未来一个月内装运出口的食糖数量由上周的185万吨增至271万吨。计划出口量屡屡上调但港口外运拥堵不堪，出口计划短期内难以表现至供求关系中，ICE 原糖主力合约强势不改，预计刷新2月初创下的历史高点指日可待。

印度政府将7月份的食糖销售配额设定为156万吨，低于6月份的165万吨。其中自由销售配额为125万吨，1万吨为进口加工糖，还有30万吨为6月份未完成的销售配额，对印度国内糖价有抑制作用。

希腊议会昨日投票通过财政缩减计划，美元指数走弱，多数商品有所反弹；今日欧洲央行(ECB)行长特里谢本周在荷兰阿姆斯特丹召开新闻发布会时，强烈暗示欧洲央行可能将于7月7日货币政策制定会议上加息，一定程度上抵消了希腊债务危机缓解的利好。

农产品分析师

高岩

电话：

010-84261653

执业证编号：

F0249001

电子邮件：

gaoyan@neweraqh.com.cn



技术分析



点评:

5分钟主力线日内多数时间纠结于0轴平衡点,午盘尾部发力上行,短多酝酿攻势,日内及日线周期KDJ及MACD等摆动、趋势型指标配合反弹。

持仓分析

名次		会员简称	成交量(手)	增减量	会员简称	持买仓量	增减量	会员简称	持卖仓量	增减量
1	万达期货		32,375	1,427	万达期货	38,020	1,638	中国国际	10,809	-125
2	珠江期货		23,683	-3,503	华泰长城	27,648	-3,011	浙江永安	10,572	-788
3	华泰长城		22,987	-9,159	珠江期货	19,405	-4,341	浙江大地	9,674	-44
4	浙江新华		22,754	-1,546	中粮期货	11,983	-1,099	国海良时	8,944	1,732
5	冠通期货		20,687	-114	国泰君安	9,290	-1,458	中粮期货	8,379	-459
6	中辉期货		20,590	-3,817	云晨期货	9,032	10	银河期货	8,152	-1,473
7	东海期货		19,342	9,689	新湖期货	6,779	69	经易期货	6,408	1,247
8	国联期货		19,033	-1,597	经易期货	5,581	-248	国投期货	6,167	-202
9	国海良时		18,970	1,111	光大期货	4,929	-1,347	江苏弘业	5,708	-174
10	浙江永安		18,474	-25,918	平安期货	3,922	-116	南华期货	5,632	989
11	广发期货		18,126	-5,842	瑞达期货	3,721	-712	万达期货	5,112	795
12	上海通联		17,187	16,741	国联期货	3,456	-168	海通期货	4,891	510
13	山西三立		17,156	1,889	格林期货	3,195	229	浙商期货	4,791	-1,300
14	银河期货		16,391	5,693	银河期货	3,099	-530	一德期货	4,360	-9
15	上海中财		16,185	4,711	海航东银	2,859	-574	光大期货	4,241	-163
16	海航东银		15,633	3,579	上海通联	2,787	-236	格林期货	3,986	160
17	浙商期货		15,013	280	华联期货	2,704	-202	华泰长城	3,888	-1,032
18	海通期货		14,749	1,372	首创期货	2,604	-443	成都倍特	3,676	1,042
19	徽商期货		14,650	-325	浙江新世纪	2,556	-1,993	瑞达期货	3,606	642
20	中证期货		13,786	488	浙江永安	2,509	-302	浙江新华	3,604	24
合计			377,771	-4,841		166,079	-14,834		122,600	1,372

点评:

排名2至5的主力多头继续逢高减仓,但持仓量仍占有压倒性优势,空头一方增减分化,力度较小,持仓结构偏多。



棉花

郑棉继续反弹，减仓缩量不宜追多。

投资策略

中期策略

郑棉日内继续小幅反弹，但量能配合不积极，期价难突破上行。建议中线空单继续持有，轻仓入试探性多单保护。

短期策略

短期郑棉将维持 22700-22300 区间弱势震荡整理，建议短线观望为宜。

市场综述

近期国际市场面临对美国棉花种植面积的炒作，市场预计今年美国棉农种植面积不减，并且播种面积预估将达 1527 万英亩创五年新高。此利空消息导致昨夜美棉市场走低，07 合约报收于 162.14 美分/磅，上涨 1.23 美分，远月 12 合约则小幅下跌 0.61 美分收于 121.40 美分/磅。郑棉主力 1201 合约 30 日继续反弹，日内高开高走上涨 235 元报收于 22800 元/吨，日线级别收小阳线并收复 5 日均线。今日郑棉主力 1201 合约的成交量大幅回落 38.9 万手至 127.3 万手，持仓量暴减 36682 手至 35 万手，资金大幅逃逸，市场观望情绪上升，不利于期价上行。期价的收阳抗跌性很强，大幅反弹的可能性不大，震荡偏多格局较为合理，静待关注美国农业部发布的年度种植面积报告。建议中线空单持有，轻仓入试探性多单，短线观望。

基本面信息

现货方面，30日中国棉花价格指数（Cc index）均大幅下挫，其中328级暴跌242元报24056元/吨；229级大跌201元报26161元/吨；527级报于22007元/吨，下跌184元。中国进口棉价格指数（Fc index M）30日下跌0.85美分至172.75美分，折1%关税为28485元/吨，折滑准税价为28849元/吨。

库存方面，30日郑州商品交易所注册仓单为432张，较上一交易日减少6张，有效预报为437张。

6月30日山东滨州某大型纺企再次下调四级皮棉采购价500元/吨，调整后是22700元/吨，三级棉不变，依旧是23500元/吨，据悉，目前市场成交的棉花三级非常少，多为四级。4月以来该企业已经累计下调八次价格，累计降幅5500元/吨。

农发行新疆分行持续加大棉花促销收贷工作，截至5月末，棉花收购贷款购销比达65.99%，贷款回收率达83.72%，分别较上月提高13.44和14.51个百分点，已取得阶段性成果。

美国农业部将于北京时间30日晚间发布今年的棉花种植面积报告，市场预期2011年美国棉花种植面积为1527万英亩，较2010年扩大20%。

农产品分析师

石磊

电话：0516-83831134

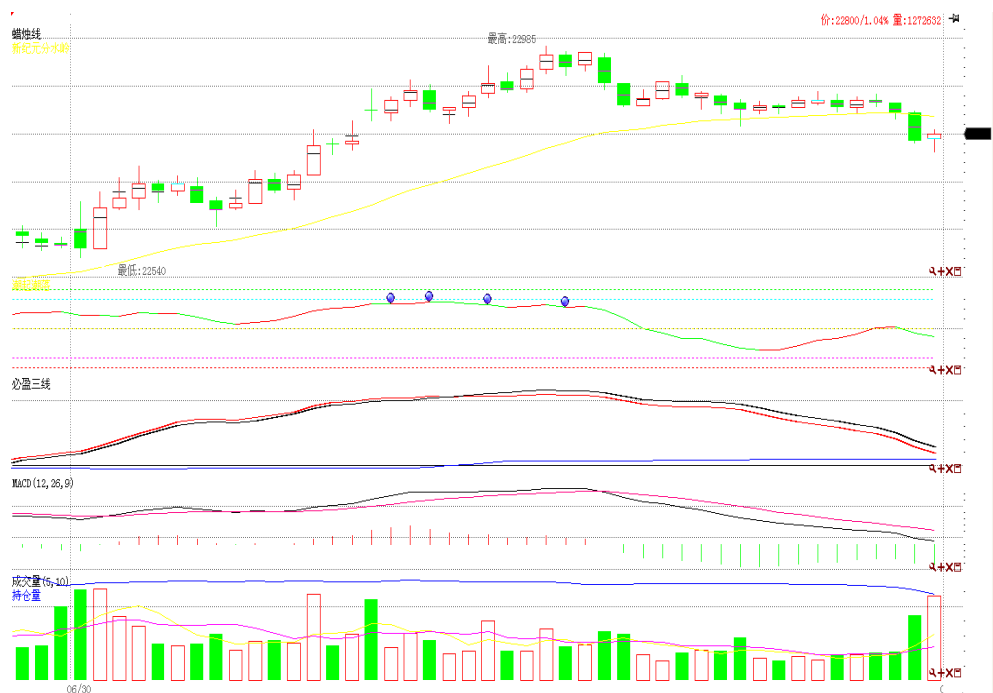
执业证编号：F0270570

电子邮件：

shilei19870510@sohu.com



技术分析



点评：必盈主力线全天维持零轴之上运行，但缓慢拐头向下接近零轴。MACD 指标午盘红柱减弱绿柱增强。期价震荡走高，午盘有小幅回落，日线收阳，站上 5 日均线。成交量大幅萎缩 38.9 万手至 127.3 万手，持仓锐减，资金逃逸，不利于期价上行。

持仓分析

合约：CF201 日期：2011-06-30

名次	会员简称	成交量(手)	增减量	会员简称	持买仓量	增减量	会员简称	持卖仓量	增减量
1	北京中期	45,544	-2,634	浙江永安	13,969	2,183	中粮期货	13,066	-308
2	万达期货	38,881	-4,158	浙江大地	8,304	15	新湖期货	11,682	-437
3	宝城期货	38,202	-8,303	中国国际	7,047	-99	浙江永安	10,363	-897
4	浙江永安	32,450	-12,616	格林期货	7,019	-2,167	国泰君安	9,645	508
5	浙江新华	31,741	-13,347	华泰长城	6,233	-236	首创期货	9,377	667
6	华泰长城	31,369	-3,209	中钢期货	6,216	-433	长江期货	9,032	109
7	中证期货	30,791	-1,885	中粮期货	6,188	2,142	中国国际	8,692	857
8	银河期货	29,100	-7,342	银河期货	5,987	730	国联期货	7,779	275
9	神华期货	28,802	-3,398	中证期货	5,757	-2,159	银河期货	5,396	-560
10	金瑞期货	27,630	-2,709	浙商期货	5,732	-993	海通期货	4,798	371
11	徽商期货	26,931	-23,126	国联期货	4,205	101	浙江新华	3,694	-213
12	国泰君安	26,754	-9,928	南华期货	4,135	-567	鲁证期货	2,766	36
13	东证期货	25,281	-15,258	国泰君安	4,004	-240	万达期货	2,718	115
14	南华期货	23,490	-4,983	金元期货	3,495	68	格林期货	2,625	589
15	申银万国	23,173	-11,867	新湖期货	3,324	-4,763	浙江中大	2,602	-761
16	海通期货	22,625	-12,715	海通期货	3,018	-138	江苏弘业	2,386	-354
17	新湖期货	22,608	326	湘财祈年	2,839	-78	英大期货	2,383	-221
18	广发期货	22,391	-3,353	华联期货	2,615	81	大越期货	2,285	-308
19	浙商期货	21,922	-7,441	东吴期货	2,605	-194	渤海期货	2,164	751
20	东海期货	21,752	-2,437	国金期货	2,568	244	浙商期货	2,036	-1,455
合计		571,437	-150,383		105,260	-6,503		115,489	-1,236

点评：30 日郑棉主力 1201 合约锐减 36682 手至 35 万手，主力头寸持仓均有所减少，净空单增多，主力多头减持 6503 手至 105260 手。恐将阻碍期价反弹。



沪铅

沪铅增仓放量上行 有望展开新一轮攻势

投资策略

中期策略 前期高位空单谨慎持有

短期策略 短期铅价受外盘提着反弹较为强劲，可适量短线多单介入。

市场综述

昨晚希腊通过的紧缩方案,为获得欧盟进一步的援助并避免债务违约扫清了障碍。全球股市连续第三天上涨,创下了一个月来最持久的升势。外盘金属出现大幅上涨。伦铅三月突破前期2600强压力,录得2.37%涨幅。国内沪铅受隔夜外盘提振今日一举以跳空高开的势头突破前期万七关口。价格高走,尾盘价格触及近一个月来高位17210,以17200报收。成交量在连续三天价格上行过程中连续增加。短期反弹力度受外盘强势上扬影响出现强势反弹。短线逢低入多。

基本面信息

昨晚希腊政府投票通过了关于经济紧缩计划,为欧盟和国际货币基金组织接下来的援助计划扫平了障碍,欧元对美元大幅提升,美元指数大幅回落,推动大宗商品走高,以金属和能源表现较为强烈和敏感,伦敦三月期铜大涨2.63%,再次回到强势整理区间。伦敦三月电铅也一举突破前期2600的压力位。坚定了反弹脚步。从当前的大宗商品市场的表现来看,希腊危机对欧盟的影响相当大,对希腊的救援牵扯到欧盟、欧洲央行、国际货币基金组织等等,这就形成了美国、欧盟两大利益集团的博弈。在美国当前经济运行情况下,美国宽松货币政策将持续下去,美元呈现弱勢格局,对商品价格上涨构成一定支撑。

中国海关21日公布了5月以及1-5月精炼铅进出口数据和同比变动数据显示:五月进口精炼铅1640吨,同比减少47.86%;1-5月精炼铅进口总计4062吨,同比减少37.11%;五月精炼铅出口1470吨,同比增加10.09%,1-5月精炼铅出口总计5665吨,同比减少46.41%。欧债危机和美国经济增长放缓正在影响全球对亚洲出口产品的需求。

金属分析师

刘文莉

电话:0516-83831165

执业证编号:F0269810

电子邮件:

1253401339@qq.com

日本国土交通省周四公布,日本5月房屋开孔较上年同期增加6.4%,显示3月地震和海啸后重建需求正给经济提供支撑。本周三公布的数据显示,日本5月工业生产较前月跳升5.7%,升幅远较前月大,该升幅略高于预估中值的成长5.5%。经济产业省调查的制造业预估6月生产将成长5.3%,7月将增加0.5%。此数据也表明产出正从地震冲击中复原。



技术分析



点评: 从今日k线形态上看, 价格以跳空高开形式突破前期17000的压力位, 并且在价格上行中成交量连续放大, 短期上行的动能仍较为强劲, 逢低短线入多。

持仓分析

交易品种: pb1109

交易日期: 20110630

名次	会员简称	成交量	比上交易日增减	名次	会员简称	持买单量	比上交易日增减	名次	会员简称	持卖单量	比上交易日增减
1	上海中期	157	29	1	上海中期	394	108	1	一德期货	688	4
2	浙江中大	145	126	2	中粮期货	300	-1	2	南华期货	626	8
3	海通期货	141	33	3	银河期货	198	5	3	安信期货	605	4
4	申万期货	138	27	4	经易期货	187	2	4	华元期货	459	96
5	南华期货	135	95	5	广发期货	178	4	5	五矿期货	378	47
6	江苏弘业	121	30	6	江苏苏物	160	19	6	中钢期货	143	0
7	华元期货	116	98	7	中信新际	156	10	7	中证期货	124	0
8	五矿期货	85	58	8	海通期货	149	10	8	迈科期货	105	0
9	经易期货	75	66	9	广晟期货	142	0	9	中银国际	101	0
10	国泰君安	64	57	10	红塔期货	142	0	10	浙江永安	99	1
11	瑞达期货	60	37	11	金瑞期货	137	-6	11	新纪元	92	0
12	金友期货	59	23	12	浙江永安	127	0	12	海通期货	75	53
13	浙江永安	57	6	13	五矿期货	121	-26	13	华泰长城	73	2
14	浙商期货	54	35	14	深圳金汇	105	-17	14	万达期货	70	18
15	徽商期货	54	36	15	华泰长城	102	13	15	浙江中大	62	18
16	信达期货	51	46	16	万达期货	99	5	16	兴业期货	55	-1
17	北京中期	50	42	17	迈科期货	98	-3	17	中粮期货	48	0
18	兴业期货	49	17	18	北京中期	96	24	18	江苏东华	47	1
19	英大期货	48	26	19	云晨期货	80	0	19	江苏弘业	46	11
20	光大期货	44	33	20	中国国际	79	9	20	北京中期	42	10
合计		1703	920			3050	156			3938	272

点评: 从一向盈利较为良好的上海中期的近期表现来看, 价格连续两天上行, 两天增持多单, 一度排上多头榜首, 近期价格有进一步上行的动能, 但是从总体净空持仓结构来看, 后期价格再度向下的可能性仍存。

强 麦

强麦站上5日均线 或将震荡偏强

投资策略

中期策略 暂时观望，等待方向。

短期策略 预计近日期价将窄幅震荡偏强，空单逢低平仓离场，多单轻仓持有。

市场综述

周四强麦期货收阳，站上5日均线。主力 WS1201 合约以2787元/吨小幅低开后下探至日内最低点2779元/吨，随后震荡走强，最高上探至2800元/吨，盘终以0.29%的涨幅报收于2797元/吨。今日 WS1201 成交量略有回升，全天成交26866手，持仓量大减4428手至86704手。

基本面信息

1、据粮食部门监测，6月下旬以来，江苏各地新产小麦收购质量好，收购价格平稳略升，收购市场表现稳定。徐州沛县已入库小麦水分普遍在13.5%左右，容重一般在770克/升以上，均能达到二等以上水平，质量好于预期。泰州地区新小麦收购价格稳中小幅上涨，购销企业收购价格在1.00-1.02元/斤，较前期上涨0.01-0.02元/斤；加工企业收购价格在1.01-1.03元/斤，上调了0.01元/斤。

2、上周（6月20日至26日）商务部重点监测的食用农产品价格略有上涨，生产资料价格小幅回落。粮油零售价格小幅上涨，大米、面粉分别比前一周（下同）上涨0.5%和0.4%。农资价格上涨0.7%。其中化肥、种子、农药分别上涨1.3%、0.7%和0.1%。

3、为了保证市场粮食正常供应，维持粮食价格的稳定，近期安徽省定向销售了31万吨省级储备粮，以低于市场10%的价格定向定价销售给27家大米、面粉加工企业。同时，要求指定加工企业立即加工成品粮投放市场，成品粮批发价格和直供超市零售价格均不得高于2011年5月下旬销售价格水平。

4、从中国农业发展银行获悉，农发行积极落实国家粮食购销政策，目前已备足1380亿元夏粮收购资金，做到了“钱等粮”，以维护粮食市场价格稳定，保护种粮农民利益。农发行还将加大对中央储备粮企业轮换收购支持力度，支持中储粮企业多掌握粮源。

农产品分析师

张伟伟

电话：

0516-83831134

执业证编号：

F0269806

电子邮件：

zww0518@163.com



技术分析

点评：

从技术上看，WS201合约日K线收收小阳线，期价站上5日均线；5分钟期价震荡上行，技术面反弹。目前现货方面收购疲弱，通胀压力仍然较大，期价难以大幅上行，近日预计将窄幅震荡偏强，空单逢低平仓离场，多单轻仓持有。



持仓分析

合约：WS201 日期：2011-06-30

名次	会员简称	成交量(手)	增减量	会员简称	持买仓量	增减量	会员简称	持卖仓量	增减量
1	华安期货	1,711	1,276	中国国际	9,577	27	国投期货	11,258	170
2	中粮期货	1,402	979	中粮期货	3,505	-674	美尔雅	3,234	-20
3	国海良时	1,029	337	银河期货	3,105	-71	光大期货	3,206	292
4	国联期货	943	514	新湖期货	2,317	-87	大连良运	2,199	2
5	徽商期货	890	-51	宁波杉立	1,563	1	新纪元期货	1,595	-44
6	银河期货	759	354	金鹏期货	1,111	-6	银河期货	1,454	-16
7	中证期货	745	621	新纪元期货	944	6	浙江永安	1,454	-58
8	申银万国	725	454	大有期货	909	-1	国海良时	1,434	625
9	长江期货	647	561	万达期货	837	11	华泰长城	1,043	280
10	安粮期货	627	13	上海大陆	818	2	鲁证期货	925	-81
11	江西瑞奇	624	574	海通期货	758	-1	万达期货	862	54
12	金元期货	580	495	中证期货	743	-82	国联期货	832	-278
13	光大期货	522	294	南华期货	718	39	国泰君安	828	52
14	鲁证期货	514	362	广发期货	647	-29	国信期货	759	2
15	上海中财	502	356	上海良茂	622	95	东海期货	755	303
16	万达期货	497	401	浙江永安	616	204	浙江大地	736	15
17	中辉期货	479	215	鲁证期货	591	3	北方期货	672	-2
18	经易期货	475	73	集成期货	555	-19	中国国际	579	-40
19	东海期货	456	154	宏源期货	465	0	浙江新世纪	569	0
20	广发期货	447	28	东海期货	460	-1	广永期货	569	0
合计		14,574	8,010		30,861	-583		34,963	1,256

点评：

从排名前20位的多空持仓动向来看，排名前列的多空持仓变化不大，主力观望为主，近期期价或将继续震荡。

天然橡胶

沪胶后市将维持震荡 短期或随日胶反弹 中长线跌势不止

投资策略

中期策略 沪胶将维持震荡，多单可逢高减持，空仓可继续观望

短期策略 日内短线操作，谨防32410阻力压制期价

市场综述

今日沪胶主力1109合约以31325高开，之后在早盘震荡上行，午后维持窄幅震荡，全天最高升至31950，全天最低探至31320，最后收于31865，较昨日结算价上涨810点，涨幅2.61%。全天成交量为445968手，成交量持续回落，持仓减少30326手至154174手。日胶指数早盘高开于359.7，早盘冲高后全天维持震荡，最终收于365.1，全天最高点367.0，最低点361.3，较昨日上升6.1，涨幅1.7%。

基本面信息

- 30日昆明云垦橡胶国标一级天然橡胶报价34500元/吨，较昨日上涨300元/吨，国标二级天然橡胶报价32000元/吨，越南、泰国和缅甸的3#烟片胶当地报价分别为4600、4200和5000美元/吨，均与前一交易日持平。目前橡胶期货主力1109合约和现货之间依然存在明显的倒基差。
- 近日公布的数据显示，6月汇丰 PMI 预览指数初值为50.1，低于5月终值51.6，为2010年7月以来最低水平，另外制造业产出指数同样降至11个月以来的最低水平。
- 温总理在接受采访时再次强调通胀的危害已经抑制通胀的决心，并把控制通胀当成中国最重要的任务。这一声明令市场对通胀见顶的预期大增。
- 近期东南亚天胶产区产量持续增加，降雨对产量没有构成实质性影响。
- 美联储昨日公布的数据显示美国5月工业生产较前月成长0.1%，低于此前预估的0.2%。6月制造业指数则降至-7.79，而5月则为11.88，之前市场预期6月指数为12.5。
- 国家统计局日前公布的数据显示，中国5月轮胎产量为7077万条，同比下降2.5%。
- 总体而言，长期全球宏观经济表现疲软可能拖累期价，供给增加。

化工品分析师

陈小林

电话：

0516-83831107

执业证编号：

F0247440

电子邮件：

chenxiaolin80@qq.com

技术分析

点评：

从技术上看，今日早盘期价跳空高开后一路上行，午后维持窄幅震荡，15分钟必赢三线指标显示，主力线与综合线重合程度较高，显示主力控盘程度较高，且主力线上行且上穿0轴，显示主力做多意愿强。今日分水岭走强，期价全天保持在分水岭之上。后市期价或将继续在30655-32410区间运行，谨防期价触及区间上沿后回落。



持仓分析

[上海期货交易所数据]上海橡胶[1109]持仓量龙虎榜[2011-06-30]

2011-06-30 15:12:54

点评：

从排名前20位的多空持仓大户最新动向来看，30日多空双方均选择了减仓，空方相对较多，显示市场对后市看法偏多。

多头持仓量龙虎榜					空头持仓量龙虎榜				
会员号	会员名	多头持仓	增减		会员号	会员名	空头持仓	增减	
1	103	浙江永安	6401	1576	177	浙江大地	5664	-1029	
2	253	华泰长城	3902	-289	272	银河期货	4476	-457	
3	96	南华期货	3572	-270	103	浙江永安	3664	-2469	
4	276	华联期货	3396	-24	77	新湖期货	3325	1564	
5	177	浙江大地	3379	-55	157	中国国际	2406	-486	
13	19	宝城期货	1623	-250	151	创元期货	1385	-90	
14	272	银河期货	1464	173	128	浙江新华	1339	-259	
15	78	海通期货	1425	-484	37	经易期货	1251	-112	
16	277	一德期货	1375	-92	59	瑞达期货	1217	-253	
17	336	安信期货	1348	88	123	浙商期货	1149	-45	
18	346	湘财祈年	1263	-72	178	江苏弘业	1133	-185	
19	311	兴业期货	1237	11	275	鲁证期货	1056	288	
20	37	经易期货	1232	-44	253	华泰长城	1024	-242	
		合计	46002	-3038			合计	40647	-6939



焦 炭

连焦上行承压 或维持震荡盘整

投资策略

中期策略 市场需求进入淡季，整体弱势难改，不易做多。

短期策略 短期期价或围绕2300一线震荡，建议逢高抛空思路操作。

市场综述

今日焦炭主力合约 J1109 以 2299 元/吨开盘，收盘价为 2309 元/吨，较上一日（29 日）结算价涨 11 元/吨，上涨 0.48%。盘中最高 2312 元/吨，最低 2296 元/吨，成交量为 11084 手，持仓量为 14546 手，日减仓 532 手。早盘小幅高开，随即探底回升并顺势拉涨，午后维持高位震荡。成交量小幅放大，持仓量则大幅回落，市场成交氛围有所提高，但参与度有所减弱，市场做多热情仍维持疲弱，后市仍需进一步观望。

基本面信息

1、希腊议会 29 日以微弱多数通过了政府提出的中期经济紧缩计划，为希腊获得欧盟和国际货币基金组织下一批救援贷款铺平了道路。

2、瑞士银行(UBS)在其近期发布一份研究报告表示，预计中国 6 月份消费者价格指数(CPI)升幅在 6%至 6.5%，7 月份 CPI 升幅仍将维持在该水平附近，但到年底，CPI 升幅将降至 4%。瑞士银行目前预计中国今年仅会再加息一次，时间很可能在 7 月份。

3、新华海外财经报道称，李稻葵是在一个论坛上做出表示，中国广义货币供应量 M2 一直居高不下，某程度上是受流入资金推动，央行有必要通过加息来抑制长期持久性的通胀，央行的宏观经济调控政策不应、也不会改变。

4、6 月 30 日起，贵州省将正式开收焦炭生产企业排污费。收费标准根据炭化室高度不同，征收价格每吨焦炭从 2 元到 50 元不等。

5、天津港焦炭码头有限公司焦炭、焦煤堆场地基处理工程 28 日启动。该工程的建设对于天津港焦炭码头有限公司焦炭、焦煤堆场奠定了坚实基础。同时也将进一步提高天津港焦炭、焦煤的中转出口，提升航道和码头通过能力。

6、今日山西地区主焦煤 V:23%,A<10%,S<1.3%,G>80%,Y:18 报价 1520 元/吨，较昨日持平。国际市场澳大利亚进口主焦煤含税价为 225 美元/吨，成交量较少。下游钢材采购方面，文丰钢铁冶金焦采购价格为 1880 元/吨，邯郸地区准一级冶金焦（A<12.5%），以上价格为到厂价。

在钢价下跌的影响下，近期焦炭港口交易以观望为主。同时，焦炭现货市场销售仍存在较大压力，短期内后市期价看空氛围较浓，维持弱势震荡格局。根据前期期价运行状况分析，2300 元/吨一线多空双方争夺较为激烈，在此附近构成密集成交区，短期来看较难突破。

化工品分析师

陈小林

电话：

0516-83831107

执业证编号：

F0247440

电子邮件：

chenxiaolin80@qq.com

技术分析



点评：

今日合约5分钟蜡烛线早盘突破博雅分水岭向上拉升，随后维持高位震荡，盘中多空双方竞争激烈，多头略站优势。从必赢三线来看，早盘各线上穿零轴，午后主力线维持平走，趋势综合线在散户线的带动下先爬升再回落。综合来看，今日市场多头能量有所增强，但仍受空头压制较重。

持仓分析

大连商品交易所 日成交持仓排名

合约代码：j1109 查询日期：20110630

名次	会员简称	持买单量	增减	名次	会员简称	持卖单量	增减
1	浙江永安	745	164	1	南华期货	1,165	-4
2	上海大陆	408	-11	2	华泰长城	746	-47
3	广永期货	309	-27	3	浙江永安	631	-41
4	南华期货	218	-6	4	国泰君安	450	8
5	中钢期货	216	-79	5	兴业期货	437	22
6	江苏弘业	209	-82	6	北京中期	330	14
7	上海良茂	201	75	7	北京金鹏	322	0
8	海通期货	173	21	8	大连良运	321	-16
9	申银万国	169	-26	9	光大期货	242	-8
10	浙商期货	166	9	10	国海良时	216	36
11	浙江新华	166	75	11	东证期货	196	-1
12	华创期货	144	0	12	中银国际	190	14
13	江西瑞奇	142	1	13	国贸期货	189	2
14	银河期货	142	-5	14	中粮期货	101	0
15	中粮期货	136	17	15	中钢期货	90	0
16	国泰君安	136	-21	16	申银万国	83	-8
17	华鑫期货	130	1	17	海通期货	71	3
18	道通期货	123	1	18	上海中期	67	1
19	鲁证期货	120	-24	19	一德期货	63	1
20	徽商期货	112	7	20	国投期货	63	10
合计		4,165	90	合计		5,973	-14

点评：

从排名前20位大户多空持仓情况来看，多空双方持仓量未有较大变动，整体空方依然占据主导地位，市场做多热情略有升温。



螺纹钢

主力资金做多意愿不足 期价上行幅度受限

投资策略

中期策略 下游房地产景气度下滑，需求疲软，中线偏空思路操作。

短期策略 技术面压力较大，反弹幅度受限，前期多单逢高离场。

市场综述

今日螺纹钢主力合约 RB1110 合约高开高走，盘中受到日内均线支撑，呈现窄幅震荡态势，尾盘在缩量减仓的情况下形态上来看，收高于 4853 点，收于一根小阳线。持仓量大幅减少 24542 手，成交量小幅萎缩。日内期价站稳 5 日、10 日均线之上，上测颈线压力位 4760 点，受到压制。MACD 指标出现“金叉”，短期内期价维持震荡上行的可能性较大，但是幅度或将有限。建议前期多单控制风险，逢高止盈离场。中线偏空操作，逢高建立趋势性空单。

基本面信息

中钢协 6 月 28 日发布统计数据显示，6 月中旬 76 家重点统计钢铁企业粗钢日产量 163.97 万吨，与 6 月上旬同口径相比增加 1.56 万吨，环比增长 0.96%。另据中钢协预估，6 月中旬全国粗钢日均产量 195.54 万吨，较 6 月上旬减少 1.2 万吨，环比降低 0.67%。

普氏能源资讯昨天宣布收购环球钢讯集团。这两家公司旗下各自拥有一个铁矿石指数，分别是 TSI 和 IODEX。这一消息将会影响到我国在铁矿石市场的话语权、定价权等，进一步压榨我国的钢企利润。

6 月份由于雨水天气，建筑钢需求释放受到明显压制，而即将到来的 7 月又逢高温天气，历来是钢材市场传统淡季。行业启动需要依赖保障房项目的实质进展。如果保障房不能全面启动，后市不容乐观。

由持续的货币收紧措施而引发的经济增长预期下降，已开始影响中国钢铁和部分有色行业的景气度。来自有关方面的消息显示，进入 6 月份后钢铁行业的整体采购热情大为下降，全国的铁矿石库存创下历史新高。

产量不减、铁矿石库存高企，下游需求低迷等多种因素利空期价，压制期价的上升空间。预计短期内期价在经历小幅反弹后，回调的可能性较大。建议前期多单注意控制风险，逢高止盈离场。中线投资者以观望为主，等待抛空时机。

金属分析师

程艳荣

电话：

0516-83831160

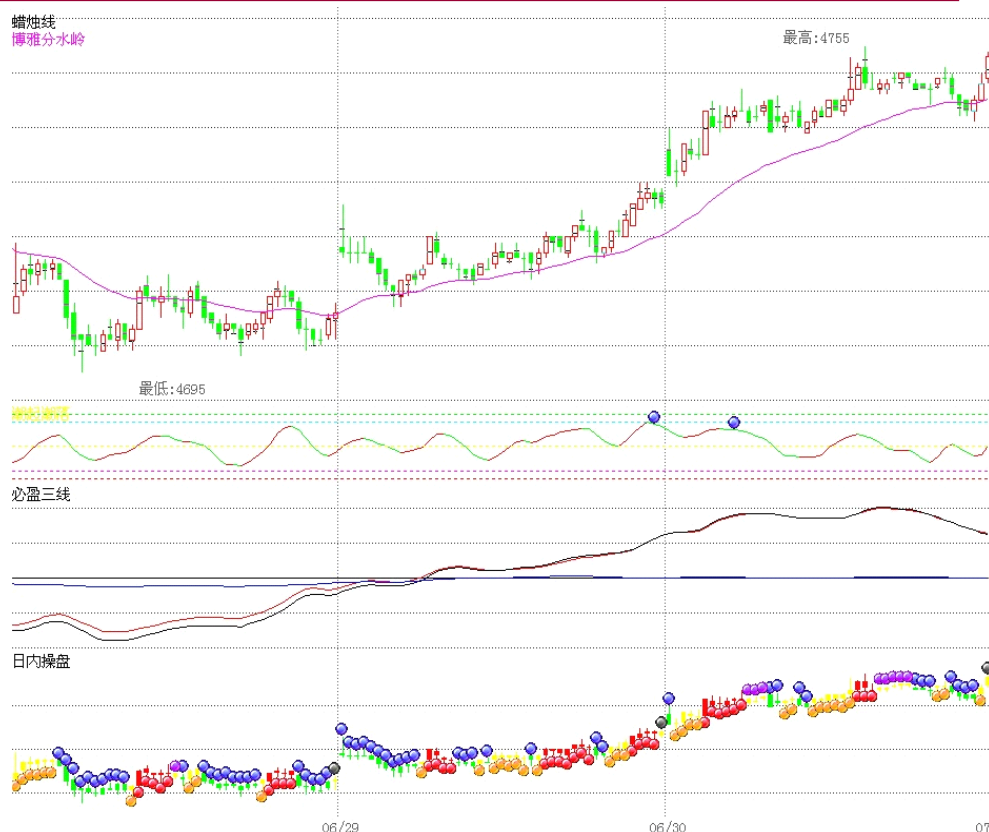
执业证编号：

F0257634

电子邮件：

cyr@neweraqh.com.cn

技术分析



点评:

右图为最近3日期价5分钟K线图。

日内期价受到博雅分水岭支撑，震荡上行，必盈三线主力资金线在零轴之上运行，盘尾有微幅向下运行，主力资金并未过分看多期价。短期内期价上行的幅度有限。

持仓分析

交易品种: rb1110

交易日期: 20110630

名次	会员简称	成交量	比上交易日增减	名次	会员简称	持买单量	比上交易日增减	名次	会员简称	持卖单量	比上交易日增减
1	浙江永安	27454	10203	1	中钢期货	22315	-1774	1	海通期货	35576	4062
2	海通期货	26221	522	2	浙江永安	18474	-550	2	浙江永安	29083	-1874
3	国泰君安	22609	4417	3	银河期货	18339	-150	3	国泰君安	21648	5359
4	华安期货	16899	8483	4	浙江大地	16795	2181	4	渤海期货	15737	4912
5	银河期货	13343	1080	5	南华期货	15890	-1165	5	浙江中大	15368	431
6	上海中期	13263	2494	6	海通期货	12819	-1961	6	华泰长城	14134	-1118
7	华泰长城	11982	2917	7	国泰君安	11904	-4580	7	鲁证期货	13229	-87
8	南华期货	11237	-2594	8	安信期货	10506	-92	8	南华期货	10319	-252
9	申万期货	8006	-2997	9	宝城期货	9945	1746	9	银河期货	9224	-1753
10	浙新世纪	7942	5135	10	光大期货	9733	-418	10	国贸期货	9189	-632
11	光大期货	7571	2277	11	东吴期货	8948	-701	11	申万期货	6685	732
12	渤海期货	7385	-1591	12	中国国际	7710	1226	12	东海期货	6236	-28
13	上海大陆	7263	4280	13	中粮期货	6634	-60	13	中钢期货	6034	-210
14	江西瑞奇	6946	1697	14	东证期货	6632	13	14	中辉期货	5658	-277
15	浙江新华	5734	-1128	15	江苏弘业	6260	-212	15	华安期货	5491	-6467
16	国海良时	5709	-659	16	一德期货	5897	-67	16	江苏弘业	5333	-53
17	新湖期货	5688	784	17	大有期货	5309	-683	17	中证期货	5162	89
18	江苏弘业	5179	197	18	大华期货	5053	36	18	英大期货	4522	161
19	宝城期货	5049	-2593	19	上海中期	4909	1053	19	东兴期货	4421	-202
20	鲁证期货	4860	-4395	20	浙商期货	4595	-188	20	东证期货	4191	1341
合计		220340	28529			208667	-6346			227240	4134

点评:

从排名前20位大户的多空持仓量来看，空头小幅增仓，多头小幅减仓。成交量微幅增加。主力多头做多意愿不足，期价的反弹幅度有限。



股指期货

强力反弹，但空方力量仍强。

投资策略

中期策略 建立30%以下仓位多单

短期策略 逐步建立多单

市场综述

期指今日开盘后震荡走高，一路上涨，沪指再创反弹新高，随后维持高位震荡，量能缩减，尾盘回落，截至收盘时，期指上涨 17.4 点，报收于 3035 点；沪指收复 5 日线，创出近期反弹新高。量能略有放大。盘面上，权重板块集体做多，煤炭和有色股领涨大盘，早盘大涨的金融板块午后回落。值得一提的是，今天还是上半年最后一个交易日，而上半年沪指下跌 1.64%，深成指下跌 2.79%

基本面信息

美国银行与抵押贷款债券持有者达成和解，希腊议会批准紧缩方案，提振市场情绪，周三美股三大股指震荡收高，黄金原油收涨。

当地时间 29 日，希腊议会如期投票通过了政府提出的新一轮总额 780 亿欧元的经济调整方案，为该国获得来自欧盟和国际货币基金组织（IMF）的更多援助铺平了道路。与此同时，继法国银行业主动提出参与希腊援助后，德国银行业也开始讨论效仿法国同业的做法，接受部分希腊债券展期。

时隔一个月后，央行公开市场再次招标发行 3 年期央票。业内人士纷纷预计，在 1 年期央票发行收益率连续两次上行的指引下，周四的两期央票发行收益率将双双上行。

备受关注的京沪高铁将于 6 月 30 日 15 时正式开通运营。

在工信部的指导下，云计算相关标准的研究工作已经展开，云计算标准化主要涉及标准主体、切入点、运营、建设等方面，相关政策有望在年内率先出台。

29 日，国务院公布了《意见》全文，提出到 2020 年，内蒙古自治区的基础设施更加完善，基本适应经济社会发展需要；经济结构进一步优化，经济发展水平明显提升，城乡居民收入超过全国平均水平。

目前中国内地共有 36 座城市向国家主管部门上报了城市轨道交通建设发展规划，其中有 28 座城市得到了国家批准。计划至 2015 年前后规划建设 96 条轨道交通线路，建设线路总长 2500 多公里，总投资超过 1 万亿元。

十一届全国人大常委会第二十一次会议今天通过了关于修改《个人所得税法》的决定，将个税起征点由二审稿的 3000 元提高到 3500 元。于今年 9 月 1 日起施行。

金融分析师

席卫东

电话：

025-84787995

执业证编号：

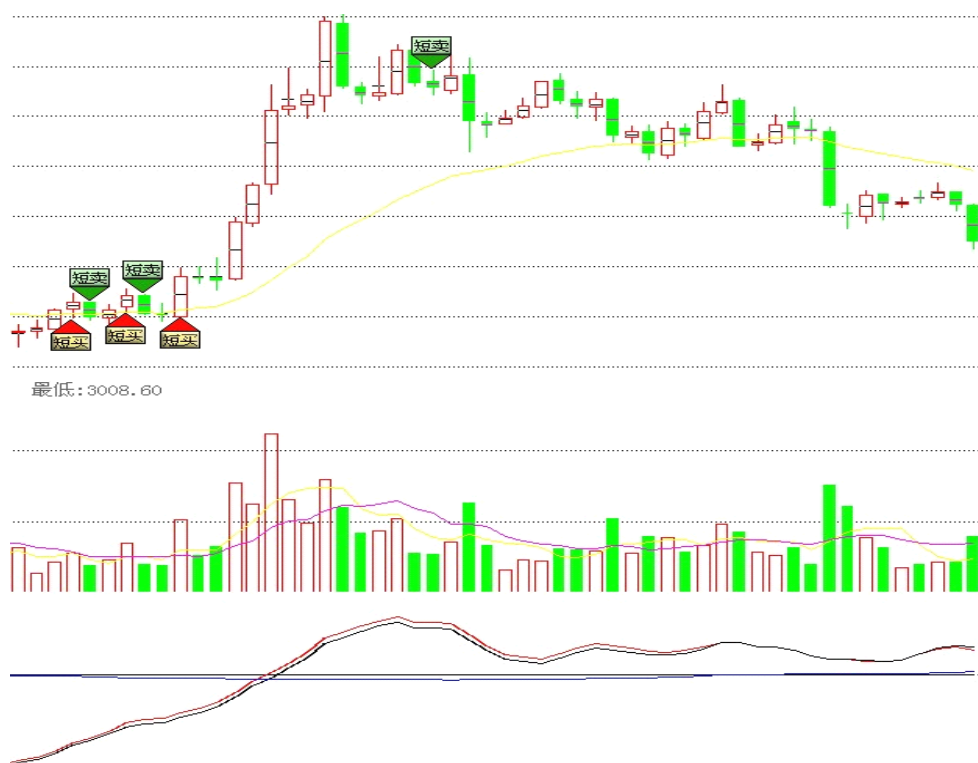
F0249000

电子邮件：

xwd@163.com



技术分析



点评: 主力线运行在0轴以上, 后市可能上涨。

持仓分析

名次	会员简称	持买单量	比上交易日增减	名次	会员简称	持卖单量	比上交易日增减
1	0011-华泰长城	3126	-366	1	0001-国泰君安	6455	593
2	0001-国泰君安	2312	-46	2	0133-海通期货	3736	-226
3	0003-浙江永安	1684	81	3	0018-中证期货	3312	683
4	0016-广发期货	1498	76	4	0011-华泰长城	2538	25
5	0018-中证期货	1305	197	5	0016-广发期货	1512	698
6	0006-鲁证期货	1205	138	6	0102-兴业期货	802	-26
7	0133-海通期货	1145	589	7	0136-招商期货	689	-203
8	0109-银河期货	1071	215	8	0150-安信期货	680	17
9	0131-申银万国	895	166	9	0115-中信建投	670	56
10	0002-南华期货	863	-170	10	0010-中粮期货	653	185
11	0007-光大期货	798	-66	11	0131-申银万国	556	-49
12	0136-招商期货	720	-52	12	0002-南华期货	524	-24
13	0150-安信期货	660	-10	13	0168-天琪期货	486	-52
14	0017-信达期货	626	-116	14	0006-鲁证期货	473	-531
15	0156-上海东证	551	-35	15	0109-银河期货	422	-189
16	0159-中国国际	498	158	16	0009-浙商期货	359	37
17	0100-新世纪	496	61	17	0113-国信期货	337	-102
18	0019-金瑞期货	486	-31	18	0003-浙江永安	284	-131
19	0009-浙商期货	483	-8	19	0007-光大期货	281	-143
20	0113-国信期货	483	60	20	0116-长江期货	278	-25
		20905	841			25047	593

点评: 主力多空增仓差距不大, 但三大空头集中加仓, 后市面临压力。

新纪元稳健红利壹号

新纪元稳健红利壹号信号解盘

股指 1107

【日线】——多单



【30分钟】——多单



【5分钟】——空单



简评：股指今天冲高回落，未能站上 3063 一线。股指上方压力还较为沉重，或将回调之后，从新寻找支撑。建议结合 5 分钟信号，日内短线操作，等待趋势明朗。

金融分析师

张雷

电话：

0516-83831165

执业证编号：

F0264563

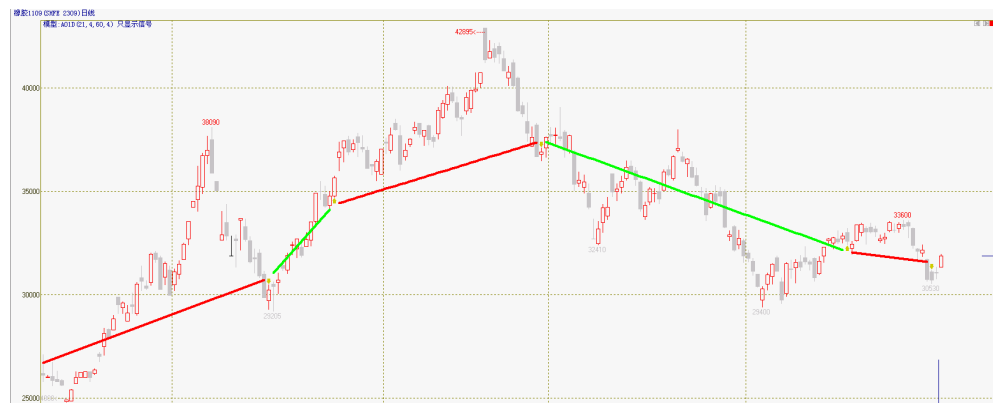
电子邮件：

zhanglei@neweraqh.com.cn

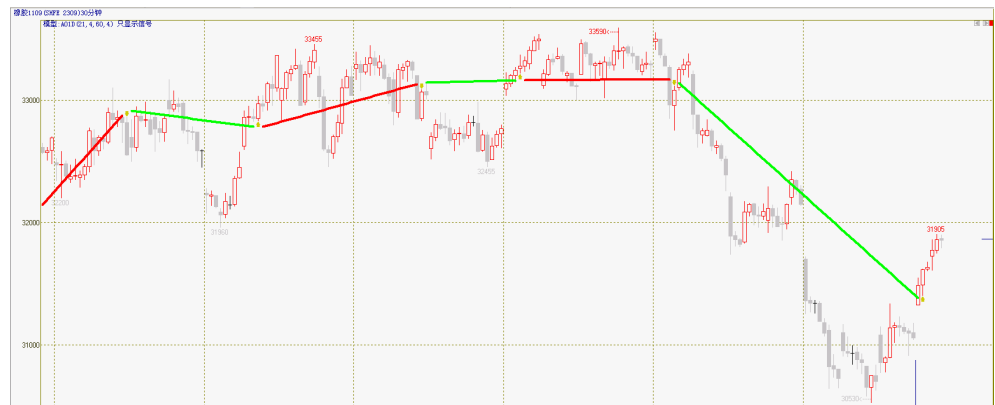


沪胶 1109

【日线】——空单



【30分钟】——多单



【5分钟】——多单

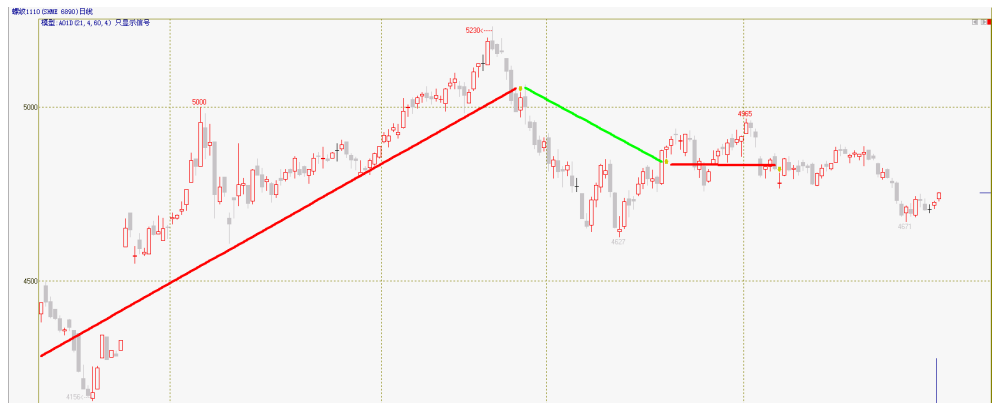


简评：橡胶今日强势拉升，美元的小幅回调以及日胶的走出的阳线，都打乱了沪胶的步伐。继昨日5分钟级别沪胶反多之后，今日30分钟级别也给出了反多信号。从日K线形态来看，沪胶前期反弹还未调整到位，有继续上扬的气势。在没有拉过32400一线之前，可以日内轻仓偏多操作。



螺纹 1110

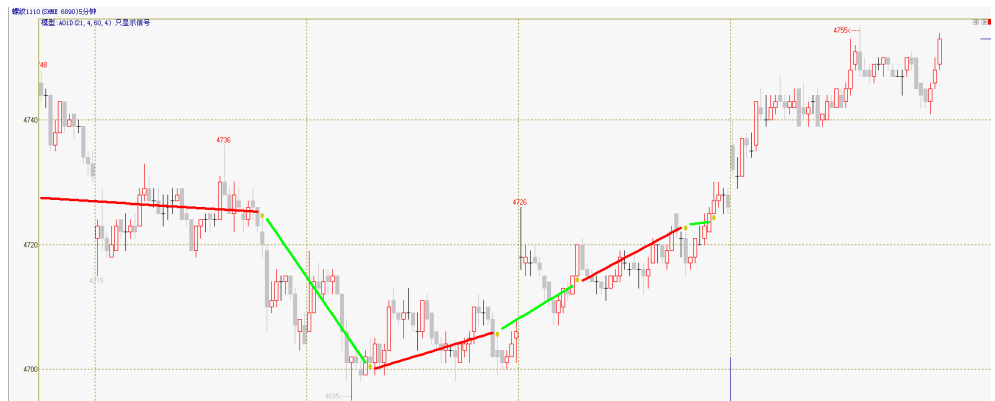
【日线】——空单



【30分钟】——多单



【5分钟】——多单



简评：螺纹继续反弹趋势，30分钟级别也给出了反多信号，5分钟上依然维持多头不变。螺纹有向前期震荡整理平台下沿4770附近冲击的意愿，操作上，多头还可以继续谨慎持有。追多者需要警惕4770一带的阻力。



沪铜 1108

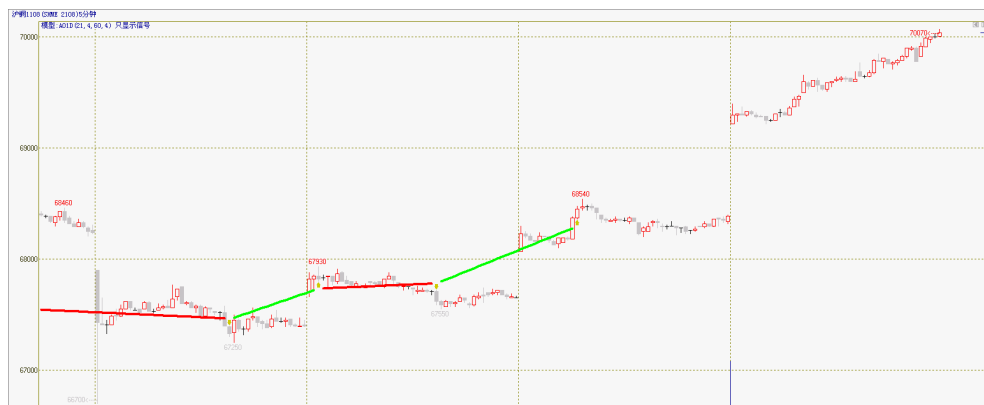
【日线】——空单



【30分钟】——多单



【5分钟】——多单



简评：沪铜在外盘的提振之下，强势高开站在了前期震荡区间的上沿之上，且维持高开高走之势。30分钟和5分钟级别依然维持多头信号。如果短期内美元走势疲软，铜或将有继续上攻的趋势，获利多单可以谨慎持有。短线可以偏多操作。看尾盘情况决定是否留仓。



宏利策略 3A

资产情况:

14:57:44-持仓列表: 鼠标左键双击可快速卖出或平仓.										
总可用:	532682	总资产:	981651	登出	确认选中	删	撤选中	全撤		
锁定资金:	0	保证金:	456069	暂停	确认全部	清	-B	-S	-O	-C
操作次数:	18	成功率:		设置	删预埋	清预埋	全平	/B	/S	
成功次数:		浮利:	11960	改参	批开	批平	反手	BS	SB	

持仓情况:

收益曲线	今日委托	交易明细	持仓列表	尚未成交	本地预埋	待确认单	<input checked="" type="checkbox"/> 单击到屏	拷
商品	数量	均价	可平	买/卖	盈亏	保证金		
螺纹1110	25	4740	25	买	2000	177751		
橡胶1109	6	31180	6	买	19800	140311		
IF1107	1	3066.8	1	买	-9840	138007		

今日操作:

收益曲线	今日委托	交易明细	持仓列表	尚未成交	本地预埋	待确认单	<input checked="" type="checkbox"/> 单击到屏	拷
序	商品	买/卖	开/平	价格	数量	盈利	成交时间	
33	IF1107	买	开	3066.8	1		10:30:31 06/30	
32	IF1107	买	平	3066.8	1		10:30:31 06/30	
31	IF1107	卖	开	3010.4	1	-16920	14:42:56 06/29	
30	IF1107	卖	平	3010.4	1		14:42:56 06/29	
29	橡胶1109	买	开	31180	6		10:04:05 06/29	
28	橡胶1109	买	平	31160	6		10:04:05 06/29	
27	IF1107	买	开	3042.2	1	-9540	14:20:22 06/28	
26	IF1107	买	平	3042.2	1		14:20:22 06/28	
25	IF1107	卖	开	3024	1	-5460	14:15:31 06/27	
24	IF1107	卖	平	3024	1		14:15:31 06/27	
23	橡胶1109	卖	开	31315	6	4650	09:23:20 06/27	
22	橡胶1109	卖	平	31315	6		09:23:20 06/27	

说明: 本策略组合选择了股指、沪胶和螺纹三个品种运行新纪元稳健宏利一号的核心程序。对品种间的资金和参数上的配合进一步做了优化。三个品种之间相互影响、相互联系, 以更好的实现“稳定宏利”的核心观念。

初始资金: 1,000,000

操作平台: 新纪元·经典期货版

运行方式: 后台全自动运行



宏利策略 3B

新纪元宏利壹号策略3A

资产情况：

总可用: 936941	总资产: 1000001	登出	确认选中	删	撤选中	全撤
锁定资金: 0	保证金: 64470	暂停	确认全部	清	-B	-S
操作次数: 6	成功率:	设置	册预埋	清预埋	全平	/B
成功次数:	浮利: 1635	改参	批开	批平	反手	BS
					SB	

持仓情况：

收益曲线	今日委托	交易明细	持仓列表	尚未成交	本地预埋	待确认单	<input checked="" type="checkbox"/> 单击到屏	拷
商品	数量	均价	可平	买/卖	盈亏	保证金		
PTA1109	3	8772	3	卖	-1785	19737		
橡胶1109	1	31180	1	买	3300	23385		
螺纹1110	3	4744	3	买	120	21348		

今日操作：

收益曲线	今日委托	交易明细	持仓列表	尚未成交	本地预埋	待确认单	<input checked="" type="checkbox"/> 单击到屏	拷
序	商品	买/卖	开/平	价格	数量	盈利	成交时间	
9	螺纹1110	买	开	4744	3		09:30:12 06/30	
8	橡胶1109	买	开	31180	1		10:04:05 06/29	
7	橡胶1109	买	平	31160	1		10:04:05 06/29	
6	PTA1109	卖	开	8772	3		09:12:47 06/29	
5	PTA1109	卖	平	8772	3		09:12:47 06/29	
4	PTA1109	买	开	8842	3	-1050	09:00:13 06/29	
3	PTA1109	买	平	8842	3		09:00:13 06/29	
2	PTA1109	卖	开	8888	3	690	10:00:20 06/27	
1	橡胶1109	卖	开	31530	1	1850	09:00:11 06/27	

说明：本策略组合选择了 PTA、沪胶和螺纹三个品种运行新纪元稳健宏利一号的核心程序。对品种间的资金和参数上的配合进一步做了优化。三个品种之间相互影响、相互联系，以更好的实现“稳定宏利”的核心观念。

初始资金：1,000,000

操作平台：新纪元·经典期货版

运行方式：后台全自动运行

免责声明

本报告的信息来源于已公开的资料，我们力求但不保证这些信息的准确性、完整性或可靠性。报告内容仅供参考，报告中的信息或所表达观点不构成期货交易依据，新纪元期货有限公司不对因使用本报告的内容而引致的损失承担任何责任。投资者不应将本报告为作出投资决策的惟一参考因素，亦不应认为本报告可以取代自己的判断。在决定投资前，如有需要，投资者务必向咨询期货研究员并谨慎决策。

本报告旨在发送给新纪元期货有限公司的特定客户及其他专业人士。报告版权仅为新纪元期货有限公司所有，未经书面许可，任何机构和个人不得以任何形式翻版、复制和发布。如引用发布，需注明出处为新纪元期货有限公司研究所，且不得对本报告进行有悖原意的引用、删节和修改。

新纪元期货有限公司对于本免责声明条款具有修改权和最终解释权。

联系我们

- ◇ **新纪元期货有限公司 总部**
地址：江苏省徐州市淮海东路153号新纪元期货大厦
电话：0516-83831105 83831109
- ◇ **新纪元期货有限公司 北京东四十条营业部**
地址：北京市东城区东四十条68号平安发展大厦407室
电话：010-84261653
- ◇ **新纪元期货有限公司 南京营业部**
地址：南京市北门桥路10号04栋3楼
电话：025-84787997 84787998 84787999
- ◇ **新纪元期货有限公司 广州营业部**
地址：广东省广州市越秀区东风东路703号粤剧院文化大楼11层
电话：020-87750882 87750827 87750826
- ◇ **新纪元期货有限公司 苏州营业部**
地址：苏州园区苏华路2号国际大厦六层
电话：0512-69560998 69560988
- ◇ **新纪元期货有限公司 常州营业部**
地址：江苏省常州市武进区延政中路2号世贸中心 B 栋2008
电话：0519-88059972 0519-88059978
- ◇ **新纪元期货有限公司 杭州营业部**
地址：浙江省杭州市上城区江城路889号香榭商务大厦7-E、F
电话：0571-56282606 0571-56282608

全国统一客服热线：0516-83831105 83831109

欢迎访问我们的站点：www.neweraqh.com.cn