



新纪元期货有限公司
NEW ERA FUTURES CO., LTD

每日期货投资导读

信息截止至 2011-07-11 17:30

目 录

【宏观经济】



[国内外宏观经济信息](#)

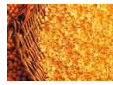
【品种聚焦】



[沪 铜](#)



[沪 锌](#)



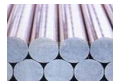
[豆类油脂](#)



[棉 花](#)



[白 糖](#)



[螺 纹 钢](#)



[强麦粳稻](#)



[股指期货](#)



[沪 铅](#)



[天然橡胶](#)



[程序化交易](#) **【NEW】**



[焦 炭](#)

【联系我们】

新纪元期货有限公司

期货研究所

分析师：魏 刚 席卫东

许治国 陈小林

王成强 高 岩

程艳荣 张 雷

刘文莉 张伟伟

石 磊

电话：0516-83831185

0516-83831160

0516-83831127

0516-83831107

地址：徐州淮海东路 153 号

邮编：221005

国内要闻

1、中国6月 CPI 年率升6.4%，食品价格对 CPI 影响4.26个百分点

中国国家统计局周六(9日)公布数据显示,6月份,全国居民消费价格(CPI)总水平同比(年率)上涨6.4%,市场预期上升6.3%。其中,城市上涨6.2%,农村上涨7.0%;食品价格上涨14.4%,非食品价格上涨3.0%;消费品价格上涨7.4%,服务项目价格上涨4.0%。

6月CPI总水平环比(月率)上涨0.3%。其中,城市上涨0.2%,农村上涨0.4%;食品价格上涨0.9%,非食品价格持平;消费品价格上涨0.4%,服务项目价格持平。

数据显示,食品类价格同比上涨14.4%,影响价格总水平上涨约4.26个百分点;其中,肉禽及其制品价格上涨32.3%,影响价格总水平上涨约1.94个百分点(猪肉价格上涨57.1%,影响价格总水平上涨约1.37个百分点)。

2、中国6月 PPI 年率上涨7.1%，月率持平

中国国家统计局周六(9日)公布6月份工业生产者价格变动情况。统计局在其网站上刊文称,2011年6月份,全国工业生产者出厂价格(PPI)环比(月率)持平,比去年同月(年率)上涨7.1%。工业生产者购进价格比上月上涨0.2%,比去年同月上涨10.5%。

生产资料出厂价格环比下降0.1%。其中,采掘工业价格下降0.9%,原料工业价格上涨0.1%,加工工业价格下降0.1%。生活资料出厂价格环比上涨0.1%。其中,食品价格上涨0.3%,衣着价格上涨0.2%,一般日用品价格上涨0.2%,耐用消费品价格下降0.2%。

生产资料出厂价格同比上涨7.9%。其中,采掘工业价格上涨16.7%,原料工业价格上涨11.1%,加工工业价格上涨5.6%。生活资料出厂价格同比上涨4.6%。其中,食品价格上涨8.5%,衣着价格上涨4.4%,一般日用品价格上涨4.2%,耐用消费品价格下降0.5%。

3、中国6月贸易顺差远超市场预期

海关总署周日(7月10日)公布的数据显示,2011年6月,中国出口1619.8亿美元,同比增长17.9%;进口1397.1亿美元,同比增长19.3%。6月当月实现贸易顺差222.7亿美元,较5月增加92.2亿美元。今年上半年累计实现顺差449.3亿美元,同比收窄18.2%。经季节调整后,6月出口同比增长16.4%,环比增长4.2%;进口同比增长19.2%,环比则下降2.6%。

4、芝加哥商交所计划推出新的人民币期货合约

芝加哥商业交易所控股公司(CME Group Inc)正在对其人民币期货市场进行重大调整,计划推出一系列新合约,以满足市场对人民币不断上升的投资意愿。新的衍生品将参照目前在场外交易市场私下买卖的合约设立,将从8月份开始,在芝加哥商业交易所平台交易。

宏观分析师

魏刚

电话:

0516-83831185

执业证编号:

F0264451

电子邮件:

wg968@sohu.com



国际要闻

5、美国6月非农就业创9个月最低，失业率创6个月最高

美国劳工部周五(8日)公布，美国6月(季调后)非农就业人口增加1.8万人，创下2010年9月以来最疲弱水平，当时为减少2.9万。该指数预期增加9.0万人，前值修正增加2.5万人，初值增加5.4万人。

美国6月失业率为9.2%，创下2010年12月以来最高，当时为9.4%。该指数预期为9.1%，前值为9.1%。

6、美国5月批发库存创去年10月以来最大增幅

美国商务部周五(8日)公布，美国5月批发库存月率上升1.8%，创去年10月以来最大增幅，预期上升0.7%，前值修正上升1.1%，初值上升0.8%。美国5月批发销售月率下降0.2%，预期上升0.2%，前值修正上升0.5，初值上升0.3%。此外，美国5月库存/销售比为1.16，前值为1.14。

7、IMF 批准向希腊发放32亿欧元贷款，并促进进一步改革

国际货币基金组织(IMF)执行董事会上周五(8日)批准发放一笔约32亿欧元的贷款，以帮助希腊偿付本月到期债务并使经济在2012年恢复正成长。

这是IMF-欧盟去年同意向希腊提供1100亿欧元援助方案的一部分。IMF新任主席拉加德表示，债务负担沉重的希腊已取得进展，但还有很多工作要做。

拉加德在声明中称，“该计划正产生重要结果：财赤正在下降，经济正重新平衡，竞争力逐渐改善”。

她表示，然而，由于仍需实施许多重要的结构性改革，因此重大的政策挑战依旧存在。希腊需要持续的财政调整，以免赤字始终处于无法维持的高水平；此外应加速进行提高生产力的改革，否则经济恐难以复苏。

8、英国6月未季调输出 PPI 年率创32个月最大增幅

英国国家统计局周五(8日)公布，英国6月未季调输出 PPI 年率上升5.7%，创2008年10月以来最大增幅，预期上升5.6%，前值修正上升5.4%，初值上升5.3%；该指数月率上升0.1%，预期上升0.1%，前值上升0.2%。

9、英国第二季经济仅温和成长且出口需求放缓，显示复苏脆弱

周一(11日)公布的一项调查显示，英国第二季经济仅温和成长且出口需求放缓，显示复苏脆弱。

英国商会(BCC)称，经济的重新平衡力道还不够强，在全球经济呈现放缓迹象下，企业面临额外的挑战。

BCC称其最新调查显示，4-6月经济扩张0.3%，不过该数据是在令人失望的官方工业和建筑产出暗示，该季情况实际上更疲弱之前所汇编。

英国服务业第二季国内订单差值升至+9，为一年来最高；第一季为+5。但出口差值仅小幅改善。

制造业方面，国内订单差值则处于逾一年最弱水准，出口差值也更疲软。

国际大宗商品动态

信息截止至2011年7月7日17:30

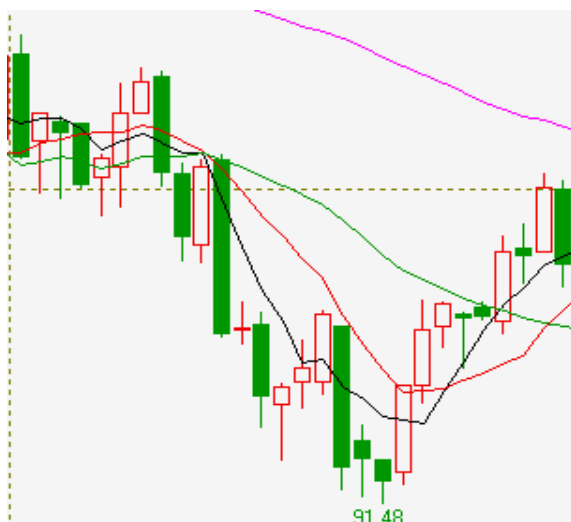
美元指数



美元指数8日开盘74.91，最高75.42，最低74.84，收于75.11，上涨0.27%。

周四美国劳工部公布的上周初请失业金人数下降，民间就业数据ADP就业增长大幅高于预期，使市场纷纷调高对周五非农就业数据的预期。周五(8日)的非农数据公布后，由于数据远远不及预期，美元在数据的第一冲击下跌至日低，但随后在避险需求的推动下收复了跌幅。

原油指数



原油指数8日开盘100.04，最高100.28，最低97.36，收于97.97，下跌2.11%。

美国6月非农就业人数增幅远差于预期，失业率攀升，打压了对美国经济反弹和燃料需求增长的乐观情绪。纽约商业交易所(NYMEX)原油期货8日收盘大跌2.5%。

黄金(纽约金08)



纽约金08 8日开盘1532.5美元/盎司，最高1545.1美元/盎司，最低1525.9美元/盎司，收于1541.6美元/盎司，上涨0.72%。

纽约商品期货交易所(COMEX)期金8日收盘上涨，原因是表现疲弱的美国非农就业数据引发了市场对经济前景的担忧情绪，从而促使投资者买入黄金期货避险。

沪铜

市场人气回落 沪铜冲高回落

投资策略

中期策略 中长线下跌趋势不改，建议继续观望等待。

短期策略 近期或将维持震荡，建议继续观望或短线操作。

市场综述

沪铜今日冲高回落，受 LME 铜周五夜晚下滑影响，沪铜主力1109合约早盘以 71370 点跳空低开，上午震荡上行，最高触及 72050 点回落，下午震荡回落，最终以 0.80% 的跌幅报收于 71470 点。市场人气大幅回落，全天仅成交 97496 手，减仓 978 手至 162388 手。

美国非农就业数据较预期疲软打击了工业金属的需求前景，LME 铜周五夜晚出现下滑，今日上演冲高回落，截至沪铜收盘报价 9640 点，沪伦比价继续回落，今日回落至 7.414 左右。

基本面信息

1. 7月11日上海金属网铜报价71450-71900元/吨，较上周五下跌80元/吨，相对期货1107合约贴水20-100元/吨。
2. 伦敦金属交易所铜库存7月11日减少225吨至461625吨，上海期货交易所指定仓库期货仓单7月11日继续增加，增加301吨至22607吨。
3. 智利 Codelco 公司称，周一该公司工会将举行的24小时罢工将导致其铜产量减少4900吨。
4. 综合媒体7月11日消息，铜矿高层和工会领袖称，智利矿产资源丰富的北部地区的部分铜矿周六已开始恢复正常运营，此前该地区曾遭遇半个世纪以来最严重的冬季暴风雪，目前暴风雪已经消散。
5. 综合媒体7月11日消息，工会方面表示，全球最大的铜矿---Escondida 铜矿周四稍早中断作业，受强降雨冲击，罕见的冬季风暴抑制智利矿业中心地带的产量。

金属分析师

程艳荣

电话：0516-83831160

执业证编号：F0257634

电子邮件：

cyr@neweraqh.com.cn



技术分析

点评：

从技术上看,受 LME 铜周五夜晚出现下滑打压沪铜今日走软,沪铜在前期震荡密集区70000-73000点之间出现震荡,目前期价连续9个交易日运行在短期均线族之上,短期均线依然呈现上扬态势,60日均线也游走平迹象,短期或将维持震荡,建议继续观望或短线操作。



持仓分析

交易品种：cu1109

交易日期：20110711

点评：

从排名前20位的多空持仓大户最新动向来看,11日1109合约多头增仓,空头却减仓,但力度都不太大,显示大户谨慎的操作态度,建议跟随大户谨慎操作。

名次	会员简称	成交量	比上交易日增减	名次	会员简称	持买单量	比上交易日增减	名次	会员简称	持卖单量	比上交易日增减
1	浙江永安	3769	560	1	中粮期货	4991	-80	1	中国国际	4212	-44
2	浙江中大	3343	614	2	金瑞期货	4493	73	2	华泰长城	3187	250
3	中证期货	3339	-417	3	中国国际	2968	-107	3	浙江永安	3069	-263
4	海通期货	2737	-1137	4	迈科期货	2727	-185	4	五矿期货	2686	207
5	南华期货	2689	178	5	浙江永安	2364	364	5	海通期货	2594	23
6	上海中期	2502	583	6	中信新际	2281	70	6	东吴期货	2316	143
7	信达期货	2462	1114	7	华安期货	2077	452	7	金瑞期货	2252	140
8	华泰长城	2385	-507	8	上海通联	1942	-18	8	广发期货	2085	-236
9	广发期货	2231	-1120	9	国泰君安	1786	1014	9	南华期货	1999	-76
10	江苏弘业	2166	-184	10	上海中期	1643	-130	10	中钢期货	1985	-40
11	新湖期货	2082	751	11	光大期货	1597	-58	11	迈科期货	1972	12
12	浙江新华	1981	-741	12	华泰长城	1597	-249	12	江苏苏物	1830	-63
13	国海良时	1848	448	13	新湖期货	1490	1020	13	浙商期货	1747	17
14	国投期货	1830	-106	14	银河期货	1473	31	14	上海金源	1573	-70
15	国泰君安	1802	680	15	浙江中大	1418	260	15	江苏弘业	1554	-214
16	经易期货	1698	-867	16	金川集团	1390	-10	16	上海中期	1351	-380
17	金瑞期货	1659	-911	17	海通期货	1372	-202	17	经易期货	1333	219
18	迈科期货	1637	-1455	18	上海东亚	1310	6	18	中粮期货	1249	-8
19	中国国际	1619	322	19	中钢期货	1275	-332	19	浙江中大	1232	-35
20	国联期货	1573	70	20	广发期货	1262	285	20	冠通期货	1157	7
合计		45352	-2125			41456	2204			41383	-411



沪 锌

市场人气继续回落 沪锌领跌金属市场

投资策略

中期策略 长期空势不改，短期反弹强劲，建议继续观望。

短期策略 预计近期将会保持震荡，建议继续观望或短线操作。

市场综述

沪锌今日冲高回落，受 LME 锌周五大跌影响，其主力1109合约早盘以18000点跳空低开，上午保持震荡上扬之势，最高触及18180点回落，下午大幅下跌，完全吞噬上午的涨幅，最终以全天最低价17960点报收，跌幅1.48%。市场人气继续回落，全天仅成交189322手，减仓11176手至183778手。

美国非农就业数据较预期疲软打击了工业金属的需求前景，LME 锌周五夜晚大跌，今日冲高后再次走弱，截至沪铜收盘报价2347点，沪伦比价回升至7.65。

基本面信息

- 7月11日上海金属网现货报价显示1#锌报价17700-17800元/吨，较上周五下跌50元/吨，现货相对期货主力1109合约贴水325-425元/吨；0#锌报价17750-17850元/吨，较上周五下跌50元/吨，相对期货主力1109合约贴水275-375元/吨。
- 伦敦交易所锌库存11日大幅增加，增加15100吨至894825吨，注销仓单45325吨，占总比例的5.07%，上海期货交易所指定仓库期货仓单7月11日继续增加，增加5852吨至320067吨。
- 综合媒体7月11日消息，三井矿业冶炼公司(Mitsui Mining & Smelting Co.)周一宣布，将其锌售价下调5,000日圆，至每吨235,000日圆。此次调价使得7月份的平均锌售价达到每吨235,000日圆。

金属分析师

程艳荣

电话：0516-83831160

执业证编号：F0257634

电子邮件：

cyr@neweraqh.com.cn



技术分析



点评：

从技术上看,受 LME 锌周五大跌影响沪锌冲高回落,5日均线拐头向下,中期均线依然保持上扬态势,60日均线继续下滑,MACD 红柱继续缩短,短期或将陷入调整,建议继续观望或短线操作。

持仓分析

交易品种：zn1109

交易日期：20110711

名次	会员简称	成交量	比上交易日增减	名次	会员简称	持买单量	比上交易日增减	名次	会员简称	持卖单量	比上交易日增减
1	北京中期	7085	-548	1	上海中期	7167	-562	1	中粮期货	11369	-226
2	上海中期	6912	-399	2	中财期货	4494	-35	2	华泰长城	4712	-166
3	华泰长城	5994	193	3	经易期货	4057	203	3	天富期货	4213	201
4	中融汇信	5980	-966	4	中国国际	3920	422	4	中钢期货	4008	-91
5	成都倍特	5218	-2070	5	南华期货	3151	524	5	金瑞期货	3648	282
6	宏源期货	5007	127	6	国泰君安	2305	-661	6	中信新际	2989	4
7	浙江新华	4805	-658	7	银河期货	2263	260	7	一德期货	2281	-787
8	海通期货	4449	426	8	国投期货	2232	20	8	申万期货	2097	150
9	中证期货	4407	-545	9	万达期货	1932	71	9	五矿期货	2079	-1021
10	银河期货	4045	546	10	宝城期货	1901	-16	10	浙江永安	2077	565
11	信达期货	4043	1675	11	广发期货	1868	-464	11	德盛期货	2013	-1416
12	浙商期货	3761	-274	12	国金期货	1781	7	12	国泰君安	1966	87
13	经易期货	3723	1948	13	浙江永安	1456	-569	13	南华期货	1833	142
14	上海大陆	3647	-33	14	国海良时	1407	-66	14	深圳金汇	1728	23
15	广发期货	3612	595	15	江苏弘业	1407	-220	15	中铝国贸	1600	0
16	浙新世纪	3404	2857	16	深圳金汇	1373	55	16	经易期货	1364	-444
17	南华期货	3294	196	17	一德期货	1348	-114	17	迈科期货	1287	291
18	新纪元	3212	426	18	浙江中大	1337	-233	18	华元期货	1235	-54
19	德盛期货	3172	978	19	新湖期货	1335	-37	19	上海通联	1223	55
20	浙江中大	3082	-260	20	宁波杉立	1302	-19	20	大有期货	1188	-11
合计		88852	4214			48036	-1434			54910	-2416

点评：

从1109合约排名前20位的多空持仓大户最新动向来看,11日多空均有减持,其中空头减仓力度略强,但双方动作都不大,建议跟随大户谨慎操作。



豆 油

豆油三连阳遇阻，短期寻求支撑

投资策略

中期策略 9730 至 9830 区域支撑有效，维持箱体震荡；一旦遭到下破，新的下跌趋势将被打开

短期策略 欧洲债务疑云笼罩下的市场，短期存在系统性回落风险；豆油 y1205 合约，10250 上方抛压较重，短期有调整压力，支撑 10130

市场综述

7月11日星期一，市场强弱风格迥异。发债建保障房提振螺纹领涨商品，猪肉价格高企，CPI 数据新高破6，将豆粕引入市场视野之中，位列领涨行列，豆油价格冲高回落。主力1205合约开盘10162点，收盘10206点，上涨440点，成交量287408手，持仓量441890手，收于小阳线，价格在10250附近遇阻显著，移仓过程中空头主力加码力度限制价格上行空间。

基本面信息

USDA 将于7月12日(周二)早8:30分公布新月度供需预估报告，届时将包括库存和面积数据调整。业内分析师对美国 10/11 市场年度大豆结转库存的预测为1.93 亿蒲，预测区间为1.60-2.20之间，高于 USDA6月报告数据预估的1.80亿蒲，2009/10 年度为1.51亿蒲；对美国11/12市场年度大豆结转库存的预测为1.72亿蒲，预测区间为1.40-1.97之间，低于 USDA6月报告数据1.90亿蒲水平。

分析机构 InformaEconomics 预计美国 2011 年大豆产量将由此前预测的32.76亿蒲式耳下调至32.03亿蒲式耳，低于美国农业部预测的32.85亿蒲式耳。预测美国大豆平均亩产为每英亩43.1蒲式耳，低于美国农业部预测的43.4蒲式耳。

通常，美国农业部都会在公布新年度数据之初将产量数据调高，而后等到美豆大量上市之时，再逐渐下调，造成供应减少的“假象”，有利于美豆价格走高。若此次报告美国农业部开始调低新年度库存，那么很可能是报告调整的转折点，此意向将有益于8、9月份美豆的走势。

今日马来西亚棕榈油局公布数据显示，6月底库存增至205万吨，并未如预期那样利空，加上之前对其已有所消化，接下来期货市场将有所修正。但马盘棕油价格冲高回落，短期恐陷入进一步寻底。

虽豆油期货市场走势较好，但现货方面表现依然偏弱，主要是由于需求淡季，成交跟进有限，从而抑制厂商提价的幅度。预计短期内国内豆油现货市

农产品分析师

王成强

电话：0516-83831127

执业证编号：F0249002

电子邮件：

wcqmail@163.com

场价格将震荡上行，此次涨价之后需要等待成交进一步配合，关注沿海地区一级豆油能否再次突破万元关口。当前终端市场有涨价的冲动，若价格能如期上涨，那么对散油市场来说也是一利好支撑。

技术分析

点评：

右图显示的是，投资家软件，第一栏豆油近两日的5分钟K线图谱，第二栏潮起潮落技术指标，第三栏三线必赢技术指标，第四栏日内操盘技术指标。

价格日内震荡盘尾偏弱。

分水岭走平，主力线在零轴上方，但震荡走弱，价格震荡交投。



持仓分析

大连商品交易所 日成交持仓排名

合约代码: y1205 查询日期: 20110711

名次	会员简称	持买单量	增减	名次	会员简称	持卖单量	增减
1	南华期货	11,721	1,224	1	中粮期货	48,972	7,60
2	格林期货	10,265	305	2	国投期货	48,552	5,39
3	浙江永安	9,470	2,171	3	中粮四海丰	39,200	4,10
4	国泰君安	9,296	1,940	4	中粮集团	39,177	3,67
5	浙商期货	7,248	600	5	摩根大通	8,414	20
6	红塔期货	6,769	2,337	6	浙商期货	5,237	1,11
7	东证期货	5,528	59	7	格林期货	3,339	39
8	中国国际	5,517	652	8	新湖期货	3,038	30
9	兴业期货	4,975	-221	9	浙江永安	2,605	46
10	浙江大地	4,841	-507	10	中国国际	2,226	3
11	江苏弘业	4,830	924	11	南华期货	1,997	16
12	信达期货	4,751	706	12	国泰君安	1,614	10
13	中粮期货	4,403	-831	13	鲁证期货	1,434	-2
14	上海中期	4,371	1,133	14	万达期货	1,270	-1
15	万达期货	4,336	489	15	海通期货	1,120	-6
16	银河期货	4,121	-201	16	经易期货	1,110	-45
17	国海良时	4,071	470	17	东航期货	950	12
18	渤海期货	4,054	339	18	汇鑫期货	947	
19	浙江中大	3,492	688	19	广发期货	603	-2
20	海通期货	3,227	155	20	第一创业	572	50

豆油主力合约 y1205。

多头主力略有增持，而空头主力头寸增仓力度较大，多空增持处于对峙局面，交投整体活跃度提升。

密切关注仓量变动及市场交投氛围。



白糖

多头大举增仓 未回补缺口则仍有冲高动能

投资策略

中期策略

站稳7000则仓重的空头应减持严格控制风险率;当前趁7000之上价位前期获利多单应半数以上平仓止盈,少量参考5日线保护性止盈。

短期策略

日内先扬后抑走出过山车走势,日线报收上影星线铺垫技术回撤,鉴于多头主力大力增仓,未下行回补缺口之前仍有冲高动能,少量先导空单谨慎持有,不宜加码,冲高是多单止盈时机。

市场综述

上周五 ICE 原糖10月主力合约冲高回落,跌0.16美分以长下影小实体阴线报收29.36,主要受到非农就业数据不及预期及巴西下调酒精产量影响。

郑糖1201主力合约小幅低开至7075,早盘增仓放量上行攻击形态有力,领涨整个商品市场,1201月合约资金流入量一度超过8万手,资金关注度极高;早盘冲击高点7165,呈对攻阳线形态,随后一路下跌,低价探至7065,波幅100点,最终跌59点报收7076,日线成墓碑线变体形态;持仓量突破63万手,成交量直逼120万大关。

当前价位技术形态上酝酿回撤但多头资金狂热,短线回补上周五上涨跳空缺口之前仍具备冲高条件,建议试探性空单持有暂不加码,逢冲高多单止盈。

基本面信息

第六批国储糖竞卖短时间内缓解了市场供应,周一现货市场成交平平,但价格坚挺。广西现货价格报价震荡整理,南宁中间商报7320元/吨,报价持稳,销量一般。周一华中销区价格糖价持稳,武汉现货报价7460元/吨,持稳,库存不多,成交平平。华北销区糖价稳中有涨,天津报价7550元/吨,库存一般,成交清淡。日内柳州、昆明两大电子批发市场各合同也有数十元不等的涨幅,订货相对平淡。

综合外电报道7月11日消息,巴西甘蔗行业协会(Unica)近期将会下调2011/12年制糖期巴西食糖产量预估并公布新的数据。Unica一分析师称该机构最多可能把本年度巴西食糖产量预估从最初预估的3458万吨下调200万吨。

俄罗斯海关上周五公布的数据显示,俄罗斯今年1-5月进口原糖1,584,500吨,总值12.058亿美元。5月进口原糖624,500吨,几乎是4月进口量344,800吨的两倍。

受巴西或下调汽油中的酒精可能会导致其食糖供给增加及非农就业数据不及预期等影响,上周五 ICE 原糖冲高创新高后回落报收小实体阴线,从当前技术形态分析,回撤或将延续,但触及第一回撤支撑位之前仍有探得支撑回升的可能,所以当前原糖没有明确见顶,按短线回撤思路对待。

农产品分析师

高岩

电话:

010-84261653

执业证编号:

F0249001

电子邮件:

gaoyan@neweraqh.com.cn



棉花

郑棉低开暴跌，近期将维持低位震荡

投资策略

中期策略

美棉仍未见底，郑棉上涨缺乏支撑，国内现货疲弱，期价反弹受阻。建议前期空单继续持有，可逢低轻仓入中线多单保护。

短期策略

期价近期将维持 22200-23000 一线弱勢震荡调整，短线观望为宜。

市场综述

8 日美棉指数小幅开盘于 112.53 美分/磅，收跌 0.22 美分至 112.28 美分/磅，日线收阴线十字星，承压 5 日均线。ICE 指标 12 月棉花期货上涨 0.36 美分，报每磅 113.88 美分。市场交投略显平静，投资者在静待政府公布作物报告之际调整头寸。

郑棉主力 1201 合约 11 日大幅低开 265 点于 22675 元/吨，日内震荡走低，暴跌 630 元收于 22200 元/吨，成交量较上周五减少 80660 手至 150.6 万手，持仓量减少 19728 手至 49.9 万手。今日郑棉的大幅走低基本回吐上周的涨幅，失守 5 日和 10 日均线，同时，自上周三成交量创新高以来，量能持续走低，说明期棉的向上突破无效，并且近期仍缺乏动能。

美棉仍未见底，郑棉上涨缺乏支撑，国内现货疲弱，纱线低位趋稳但销售依然困难，皮棉采购价被接连下调，期价反弹受阻。期价近期将维持 22200-23000 一线弱勢震荡调整，建议逢低入中线多单，短线观望，静待 USDA 报告指引。

基本面信息

1、7 月 11 日，中国棉花价格指数 328 级下跌 124 元报于 23009 元/吨，229 级下跌 171 元报于 25388 元/吨，527 级下跌 119 元，报 20853 元/吨。

2、库存方面，郑州商品交易所一号棉花注册仓单 11 日为 490 张，较上一交易日减少 4 张，有效预报为 359 张。

3、锦桥纺织网消息称，塔吉克斯坦 2011 年棉花产量将达到 50 万吨，将达到塔吉克斯坦独立以来的最大丰收。2011 年塔吉克斯坦全国共播种棉花 20.3 万公顷，预计收获长绒棉 1.5 万吨；塔吉克斯坦北部棉田预计每公顷可以产棉 2.4-2.5 吨，南部棉田每公顷预计产棉 2.5-2.6 吨，全国棉田平均产量预计可达 2.7 吨。

4、11 日山东滨州某大型纺企再次下调四级皮棉采购价 500 元/吨，调整后 429 级 20900 元/吨，427 级 20500 元/吨。这是其四级棉继本月 2 日后再次下调，短期内连续 3 次降价已经累计下调 2300 元/吨。

5、美国农业部（USDA）公布的棉花出口销售报告显示，截至 6 月 30 日当周，美国 2010/11 年度棉花出口销售净减少 72600 包；2011/12 年度棉花进出口销售为 425500 包，当周美国 2010/11 年度出口装船 147800 包。

农产品分析师

石磊

电话：0516-83831134

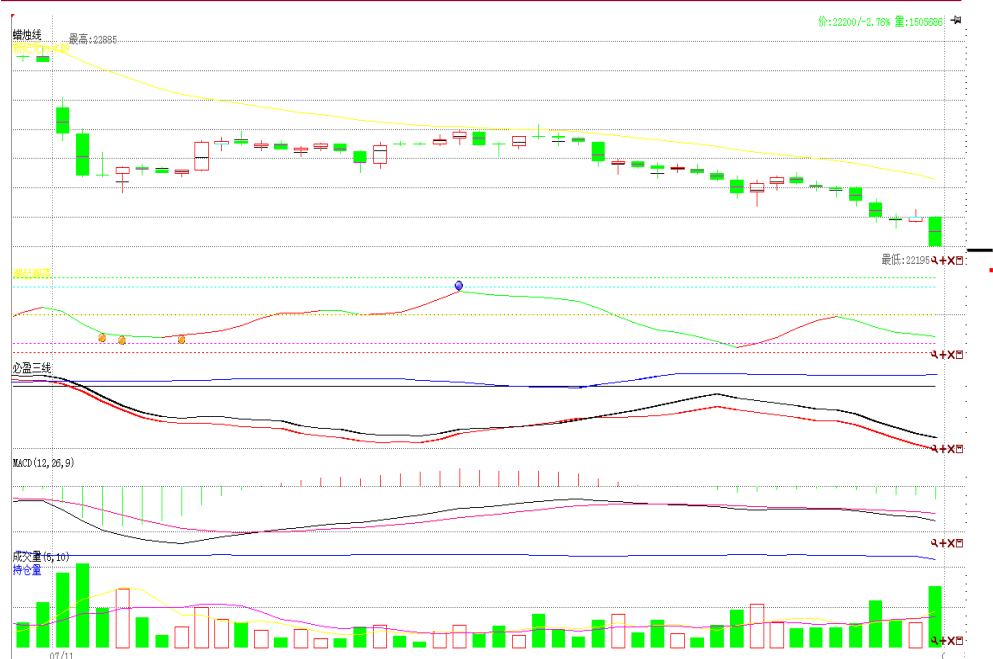
执业证编号：F0270570

电子邮件：

shilei19870510@sohu.com



技术分析



点评：郑棉主力 1201 合约 11 日低开低走，日内下跌 630 元收于 22200 元/吨，必盈主力线全天维持在零轴之下运行。成交量较上周五减少 80660 手至 150.6 万手，持仓量减少 19728 手至 49.9 万手。

持仓分析

合约：CF201 日期：2011-07-11

名次	会员简称	成交量(手)	增减量	会员简称	持买仓量	增减量	会员简称	持卖仓量	增减量
1	北京中期	54,080	3,307	浙江永安	11,693	-3,365	国联期货	16,864	1,142
2	浙江新华	51,859	7,531	浙商期货	10,770	495	浙江永安	14,764	908
3	东证期货	45,391	2,129	浙江大地	8,715	-500	新湖期货	14,375	-190
4	万达期货	43,142	7,267	南华期货	7,613	1,038	长江期货	12,264	-277
5	宝城期货	42,928	7,598	中国国际	7,016	934	中粮期货	11,949	-248
6	金鹏期货	39,253	8,594	格林期货	6,891	-2,019	首创期货	10,433	-640
7	中国国际	39,054	2,356	华泰长城	6,580	1,273	国泰君安	8,629	-1,339
8	华泰长城	36,860	-1,455	银河期货	6,567	-43	中国国际	8,591	-5,156
9	上海中期	36,423	11,995	中粮期货	6,534	-81	海通期货	6,689	1,157
10	安粮期货	32,633	17,959	中证期货	5,522	934	万达期货	6,522	-1,436
11	鲁证期货	30,230	737	中钢期货	5,520	743	格林期货	6,403	-56
12	银河期货	30,108	-1,957	国联期货	5,096	535	鲁证期货	5,987	-455
13	徽商期货	29,649	1,323	上海中财	4,957	-75	浙江新华	5,965	-1,030
14	神华期货	29,064	1,548	一德期货	4,843	368	银河期货	5,058	-1,697
15	浙江永安	28,431	-8,027	海通期货	4,829	-1,941	华泰长城	4,843	2,169
16	金瑞期货	27,384	553	江苏弘业	4,772	927	信达期货	4,701	851
17	海通期货	26,768	-14,014	湘财祈年	4,751	67	光大期货	4,032	-982
18	迈科期货	25,805	-12,953	国泰君安	4,645	1,231	经易期货	3,882	309
19	国泰君安	24,734	-1,779	浙江中大	4,391	1,428	渤海期货	3,600	-2,336
20	中证期货	24,121	1,281	东证期货	4,371	305	招商期货	3,594	307
合计		697,917	33,993		126,076	2,254		159,145	-8,999

点评：CF201 持仓量减少 19728 手至 49.9 万手，其中主力多头增持 2254 手至 126076 手，主力空头减持 8999 手空单至 159145 手。主力所持净空单量较上周持平。预计郑棉近期维持低位震荡。

沪铅

非农数据打压 沪铅大幅回落

投资策略

中期策略 非农数据打压市场人气，欧债危机复燃，金属承压回落风险加大，空单继续持有。

短期策略 技术上面临回补前期跳空缺口，价格有进一步下跌动能，逢高偏空操作

市场综述

周五非农数据远低于预期，LME 市场金属在数据公布后全线跳水，期铜大幅收跌。期铅盘中突破2700关口。沪铅受外盘影响大幅低开，价格一度探至17070最低后回升。后在国内股市走强下，价格再度上冲17300受卖盘打压下行。尾盘半小时再度跳水，以17170报收。资金在今天大幅流入。非农数据令 LME 基金属走势承压下行。欧债危机的忧虑更令市场人气趋弱。金属价格有进一步下行风险。

基本面信息

1. 7月5日，穆迪将葡萄牙长期政府债券评级由 Baa1 下调至 Ba2，也就是垃圾级，前景为负面。促使欧洲当局严厉斥责评级机构不负责任，并且促使欧洲央行(ECB)暂停针对葡萄牙债务执行抵押品规则，而私营债权人参与援希的不确定性可能更加让低利率欧元区政府债券承压，欧元区主权债务之忧以及外围国家再度出现的危机迹象已经非常明显。金属价格将再度受压。欧元集团11日将召开会议，探讨希腊第二轮援助事宜。

2. 上周初美国向好的经济数据——5 月工厂订单增长和 7 日晚间公布的美国民间就业人数增加 15.7 万人远大于预估的 6.8 万人，同时 7 月 2 日当周初请失业金数据的下滑，带动市场对即将公布的非农数据较好的预期，金属价格猛涨，期铜距离记录高位不到 5%，期铅一举突破 2700 关口。但周五晚间美国公布的非农就业数据远低于市场预期，打压市场人气，在消息公布后，LME 市场金属大幅跳水，期铜周五跌幅逾 1%，价格回落至 9700 下方，期铅价格下破 2700， 非农就业报告弱于预期，经济仍陷于疲软阶段。金属有进一步回落的风险。

3. 市场前期关于加息的种种猜测以周三晚央行宣布加息告终，利空出尽，带动国内期货市场商品走高，沪铅重心上移，但重要压力位仍未有效突破。而此次央行提早加息也是对 6 月份 CPI 再度走高的预期应对。周六统计局公布的宏观经济数据显示，6 月份 CPI 同比高于市场预估为 6.4%。

4. 美国劳工部 8 日公布的数据显示，今年 6 月份美国非农业部门失业率较前月略升 0.1 个百分点，升至 9.2%，为连续第三个月上升，6 月份美国新增就业岗位仅有 1.8 万个，少于 5 月份向下大幅修正后的 2.5 万个，6 月份新增就业岗位数量低于市场预期。显示美国经济增速持续放缓和就业市场依旧不容乐观。

金属分析师

刘文莉

电话：0516-83831165

执业证编号：F0269810

电子邮件：

1253401339@qq.com



技术分析



点评: 技术上看, 5日快线明显下行, 同时KDJ指标形成死叉向下发散, 同时前期跳空缺口有向下回补的可能, 逢高偏空操作。

持仓分析

交易品种: pb1109

交易日期: 20110711

名次	会员简称	成交量	比上交易日增减	名次	会员简称	持买单量	比上交易日增减	名次	会员简称	持卖单量	比上交易日增减
1	上海中期	250	231	1	上海中期	353	-44	1	南华期货	779	1
2	申万期货	161	29	2	中信新际	258	0	2	一德期货	689	-4
3	东航期货	101	72	3	中粮期货	242	-34	3	安信期货	604	0
4	江苏弘业	85	6	4	经易期货	229	8	4	华元期货	393	-25
5	浙江永安	84	75	5	金瑞期货	220	34	5	五矿期货	368	-13
6	华元期货	77	43	6	银河期货	201	7	6	中银国际	181	0
7	华西期货	66	54	7	广发期货	172	-2	7	中钢期货	169	0
8	金瑞期货	55	55	8	万达期货	167	22	8	浙江永安	147	24
9	华泰长城	55	25	9	红塔期货	153	0	9	迈科期货	144	0
10	海通期货	49	7	10	海通期货	143	6	10	新纪元	120	23
11	中证期货	43	43	11	迈科期货	140	2	11	上海大陆	113	0
12	格林期货	40	40	12	广晟期货	140	0	12	海通期货	112	1
13	新纪元	38	29	13	华泰长城	132	18	13	万达期货	105	-3
14	中粮期货	36	-1	14	五矿期货	125	0	14	浙江中大	79	10
15	长江期货	35	19	15	国泰君安	123	-2	15	华泰长城	71	-5
16	万达期货	29	18	16	深圳金汇	115	0	16	中粮期货	62	0
17	国海良时	28	-8	17	北京中期	100	8	17	兴业期货	52	2
18	北京首创	26	23	18	中国国际	94	1	18	江苏东华	51	0
19	银河期货	24	6	19	东吴期货	87	7	19	上海中期	49	12
20	五矿期货	23	2	20	江苏弘业	85	12	20	北京中期	46	0
合计		1305	768			3279	43			4334	23

点评: 从今日持仓来看, 资金在今天大幅流入, 价格波动将加剧, 总体净持仓在近期显示增加, 短期下行压力加大。



早籼稻

大宗商品集体走弱 早籼稻震荡收低

投资策略

中期策略 暂时观望，等待方向。

短期策略 近日走势或将震荡偏弱，逢高短空操作为主。

市场综述

周一大宗商品集体走弱，早稻震荡收低。主力合约 ER1201 早盘以 2615 元/吨小幅低开后，期价震荡下挫，午后低位震荡整理，尾盘最后 10 分钟，期价连接连下挫，最低下探至日内最低点 2599 元/吨，盘终以 0.65% 的跌幅终报收于 2600 元/吨。今日 ER1201 减仓缩量，全天成交 23090 手，持仓量减少 2540 手至 53652 手。

基本面信息

1、据粮食局市场价格监测，11 日安徽芜湖县双丰粮油公司优质早籼稻到库收购价 2160 元/吨，普通早籼米出厂价 3600 元/吨，优质早籼米出厂价 3900 元/吨，较上周持平。前期受储备稻谷价格走高拉动，市场稻米价格趋强，近期大米销售趋弱，市场购销平缓，市场稻米价格呈现止涨回稳态势，预测在新季早籼稻登场前，市场价格将以稳定为主基调。

2、发改委、财政部和国家粮食局等部门 8 日联合下发的《2011 年早籼稻最低收购价执行预案》，规定早籼稻的最低收购价为每市斤 1.02 元，价，同时明确了中储粮政策收购执行的主体地位。根据目前早稻上市收购情况来看，收购价格普遍在每市斤 1.1 元以上，已经远远高于最低收购价，2011 早稻托市收购料难启动。

3、目前，广东省中南部地区早稻已陆续开始收割，如近期没有发生较大的自然灾害，今年广东省早稻将再获丰收，预计单产水平将创近年新高，平均亩产可达 368 公斤，同比增加 6 公斤，高于 2009 年 366 公斤的水平；预计早稻总产量可达到 516 万吨，同比增加 5 万吨。

农产品分析师

张伟伟

电话：

0516-83831134

执业证编号：

F0269806

电子邮件：

zww0518@163.com



技术分析

点评：

从技术上看，ER201合约日K线收阴，期价跌破10日、20日均线；5分钟期价震荡下挫，走势偏弱。目前早籼稻上方有多根均线压制，短期内难以大幅反弹，预计近日走势或将震荡偏弱，逢高短空操作为主。



持仓分析

合约：ER201 日期：2011-07-11

名次	会员简称	成交量(手)	增减量	会员简称	持仓量	增减量	会员简称	持仓量	增减量
1	大连良运	1,688	1,538	中国国际	4,404	106	广发期货	2,183	12
2	华泰长城	1,125	-223	江西瑞奇	1,374	449	美尔雅	1,949	33
3	东证期货	1,011	744	海通期货	1,078	24	金鹏期货	1,613	44
4	华安期货	849	44	浙江永安	1,071	-145	上海大陆	1,544	6
5	申银万国	792	-62	浙江大地	930	680	首创期货	1,225	0
6	国信期货	747	90	南华期货	695	34	浙江永安	1,201	3
7	浙江大地	690	643	申银万国	635	91	经易期货	1,174	0
8	美尔雅	621	-15	广发期货	571	26	大连良运	1,052	114
9	新湖期货	621	237	瑞达期货	556	-30	华泰长城	1,045	114
10	徽商期货	615	-753	浙江新华	516	46	瑞达期货	949	2
11	国投期货	596	-1,611	北京中期	504	-24	晟鑫期货	887	6
12	浙商期货	584	287	上海良茂	502	36	华安期货	856	-200
13	江西瑞奇	574	-34	美尔雅	497	172	海通期货	796	5
14	鲁证期货	565	-304	东海期货	468	-38	华证期货	765	250
15	招商期货	511	490	中辉期货	467	-16	江西瑞奇	744	-17
16	金鹏期货	504	-682	信达期货	439	59	国信期货	663	-269
17	国泰君安	438	-345	浙江中大	423	-77	东吴期货	547	0
18	方正期货	349	84	浙商期货	414	100	新纪元期货	494	26
19	广发期货	348	-921	国信期货	398	-18	安粮期货	439	33
20	浙江新华	322	-323	冠通期货	382	4	上海浙石	361	-23
合计		13,550	-1,116		16,324	1,479		20,487	139

点评：

从排名前20位的多空持仓动向来看，多方增仓较多，后续密切关注后期持仓变化。

螺纹钢

期价放量增仓上行 或将延续震荡上行态势

投资策略

中期策略 下游需求无明显改善，中线暂时以观望为主。

短期策略 技术面下方支撑较强，短期以日内短多为主。

市场综述

今日螺纹钢主力合约 RB1110 合约开盘于 4802 点，受到日内均线支撑，放量上行，盘中触及最高点 4867 点，尾盘小幅下挫，收于 4852 点，日涨幅达 0.75%。形态上来看，收于一根长阳线。持仓量大幅增加 25422 手，成交量大幅增加。日内期价属于周线级别的反弹，下方均线支撑较强，震荡上行，突破前期 60 日均线压力位，站稳于 4800 一线上方，上方阻力位 4900 一线。短期内期价延续震荡上行的可能性较大，但是下游房地产需求并没有明显改善，建议投资者可入短线多单，4900 以上不建议继续追多。

基本面信息

1、7 月 11 日，国家财政部将代理地方政府发行今年首批地方债券，募集的资金主要用于保障房建设。据了解，此次发行的债券共计 504 亿元，占今年 2000 亿元发行总额的 1/4。但是 7 月 11 日上午招标的两期共计 504 亿元地方政府债券未能招满，实际认购金额为 493.4 亿元。第一期为 5 年期品种，票面利率 3.84%，第二期为 3 年期品种，利率为 3.93%，均高于去年水平。其中，3 年期认购倍数仅为 0.96 倍，出现了流标。地方债发行，利好保障房建设，将会在短期内提振期价。

2、按照国家部署，未来十年水利投资将达到 4 万亿元，年均 4000 亿元，水利建设将迎来黄金十年。新一轮水利建设高潮的到来，将会对钢材产生大量的需求，下游需求转好，利好期价。

3、中国钢铁工业协会 7 月 7 日公布的数据显示，6 月下旬，76 家重点企业粗钢产量为 1692.31 万吨，日均产量为 169.23 万吨，较上一旬增产 3.21%；本旬三家企业未报产量。据此估算，本旬全国生产粗钢 2018.05 万吨，日均产量为 201.8 万吨，首次突破 200 万吨。6 月份全国日均粗钢产量为 195.4 万吨。

4、工信部 7 月 11 日对全国今年 18 个工业行业淘汰落后产能企业名单、淘汰落后生产线(设备)及产能进行了公告，并要求各地确保列入公告名单的企业落后产能在年底前被彻底淘汰。其中淘汰落后产能炼铁 3122 万吨、涉及 96 家企业；炼钢 2794 万吨、涉及 58 家企业；焦炭 1975 万吨、涉及 87 家企业；铁合金 211 万吨、涉及 171 家企业。淘汰落后产能的举措将会一定程度的提振期价。

地方债发行、水利建设高潮的来临，一定程度提振期价，期价短期内维持震荡上行格局的可能性较大，但是下游房地产需求并无明显改善，中线投资者仍然以观望为主。

金属分析师

程艳荣

电话：

0516-83831160

执业证编号：

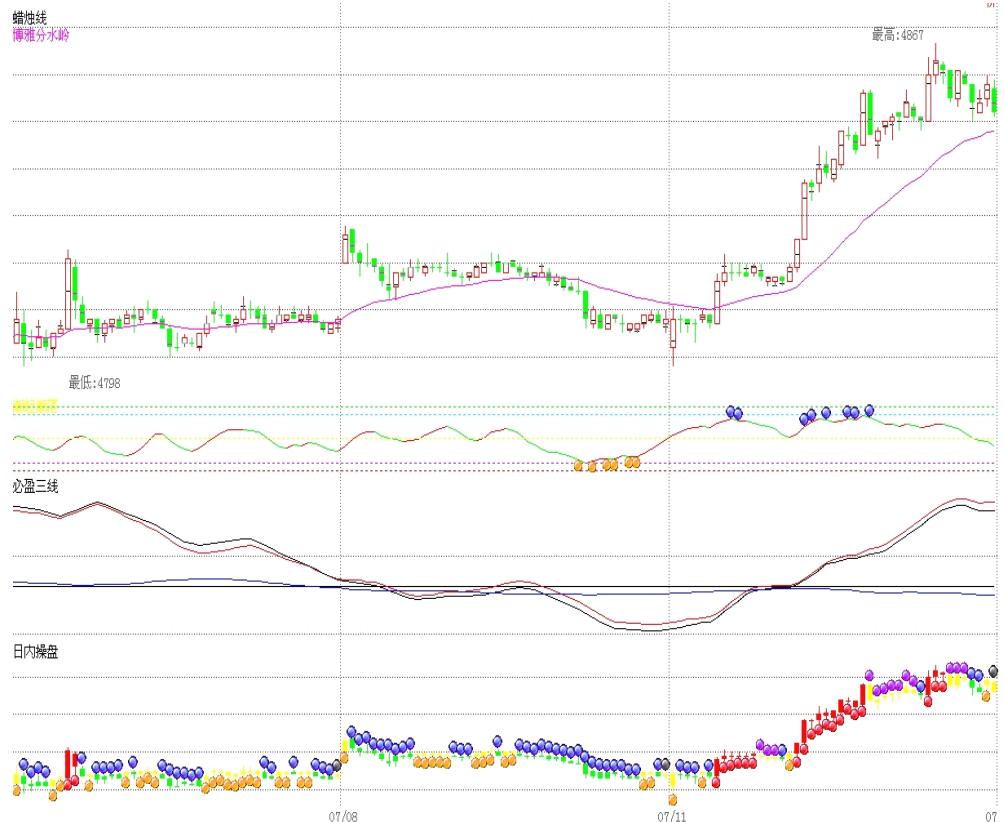
F0257634

电子邮件：

cyr@neweraqh.com.cn



技术分析



点评：

右图为最近3日期价5分钟K线图。

日内期价受到博雅分水岭支撑，大幅上行。必赢三线主力资金线盘中上穿零轴，大幅向上运行，尾盘走平。期价站稳4820一线，维持震荡上行的可能性较大。

持仓分析

交易品种：rb1110

交易日期：20110711

名次	会员简称	成交量	比上交易日增减	名次	会员简称	持买单量	比上交易日增减	名次	会员简称	持卖单量	比上交易日增减
1	国泰君安	34825	15425	1	浙江永安	30880	6407	1	海通期货	32274	-1622
2	海通期货	28726	13301	2	国泰君安	19339	4833	2	浙江永安	28631	-151
3	浙江永安	23060	15666	3	南华期货	19427	-117	3	国泰君安	22567	276
4	银河期货	16237	3192	4	海通期货	18605	7286	4	渤海期货	20760	2504
5	南华期货	13645	3970	5	中钢期货	18166	-1451	5	鲁证期货	16510	1787
6	华泰长城	12502	8940	6	银河期货	16767	50	6	浙江中大	13250	-180
7	北京中期	11310	6788	7	安信期货	12972	274	7	东兴期货	12136	-3986
8	上海中期	11038	4587	8	中国国际	10436	4353	8	东海期货	11100	-83
9	鲁证期货	10176	4890	9	上海中期	10366	301	9	国贸期货	8726	-1021
10	中国国际	10175	6209	10	东吴期货	9392	483	10	申万期货	8536	1215
11	海航东银	8878	8409	11	华泰长城	9202	-1576	11	华安期货	8418	2150
12	安信期货	8864	7146	12	东证期货	7580	-127	12	银河期货	7476	1169
13	浙江新华	8776	4901	13	光大期货	7320	-583	13	南华期货	7269	788
14	中辉期货	8592	5531	14	中粮期货	7130	568	14	华泰长城	6881	314
15	光大期货	8181	5558	15	江苏弘业	6530	-55	15	汇鑫期货	5829	152
16	渤海期货	7966	5822	16	浙商期货	5614	-61	16	中国国际	5577	328
17	江苏弘业	7904	3089	17	招商期货	5122	91	17	东吴期货	5490	1028
18	华安期货	7835	1502	18	大华期货	4862	-128	18	北京中期	5287	1870
19	申万期货	7687	877	19	浙江大地	4668	459	19	中钢期货	4979	-1745
20	中钢期货	7082	3993	20	徽商期货	4220	-598	20	江苏弘业	4757	509
合计		253459	129796			229218	20409			236453	5302

点评：

从排名前20位大户的多空持仓量来看，多头今天大幅增仓，其中排在前几名的浙江永安、国泰君安、海通期货和中国国际增仓力度均较大。短期内做多情绪较浓，短期内震荡上行的可能性较大。



焦炭

连焦冲高回落 期价反弹受阻

投资策略

中期策略 市场需求进入淡季，整体弱势难改，不易做多。

短期策略 连焦冲高回落，预计后市震荡为主，震荡区间2300-2350，建议投资者日内高抛低吸短线操作。

市场综述

今日焦炭主力合约 J1109 以 2303 元/吨开盘，收盘价为 2304 元/吨，较上一日（7月8日）结算价跌 8 元/吨，下跌 0.35%。盘中最高 2316 元/吨，最低 2302 元/吨，成交量 6404 手，持仓量 13954 手，日减仓 742 手。早盘小幅低开，随后冲高回落，期价受均线系统压制明显，重回 2300 元/吨一线附近，市场弱势明显。

基本面信息

1、美国劳工部 8 日公布的数据显示,今年 6 月份美国非农业部门失业率较前月略升 0.1 个百分点,升至 9.2%,为连续第三个月上升,显示美国就业市场依旧不容乐观。

2、英国国家统计局公布的数据显示,英国 6 月末季调生产者输出物价指数月率上升 0.1%,预期上升 0.1%;年率上升 5.7%,预期上升 5.6%,创 2008 年 10 月以来最大涨幅。

3、国家统计局 9 日公布的数据显示,6 月全国居民消费价格总水平(CPI)同比上涨 6.4%,创下 2008 年 7 月以来的新高,环比来看,6 月 CPI 上涨 0.3%;工业品出厂价格(PPI)同比上涨 7.1%,环比与上月持平。

4、为确保顺利完成 2011 年公共租赁住房建设任务,近日,财政部、住房城乡建设部印发了《关于多渠道筹措资金确保公共租赁住房项目资本金足额到位的通知》,指出各地要按照签订的保障性安居工程目标责任书,积极开展各项工作,尽快将公共租赁住房建设任务分解落实到具体项目。对于不同的公共租赁住房项目,要尽快确定具体的投资模式和投资主体。各地可按照 20%比例,测算公共租赁住房项目资本金需求。

5、2011 年焦炭淘汰落后产能企业名单今日出炉,合计淘汰产能 1975.5 万吨。

6、7 日,商务部下发《商务部关于下达 2011 年第二批一般贸易焦炭出口配额的通知》,通知称,2011 年第二批焦炭出口配额下达给符合 2011 年焦炭出口配额申领条件的企业共 41 家,配额总额为 3,819,249 吨。

7、据蒙方公布,塔本陶勒盖投资协议股份中中国神华占 40%,美国博地能源集团占 24%,俄蒙合资公司占 36%(各占 18%)。塔本陶勒盖煤矿是目前未开采的世界大型煤矿。该矿区煤炭储藏面积 400 平方公里,煤层厚度 190 米,共 16 层。初步探明的煤炭储量为 64 亿吨,其中主焦煤 18 亿吨,动力煤 46 亿吨,价值 3000 多亿美元。此次招标的是矿区西区块,资源量约为 12 亿吨。

化工品分析师

陈小林

电话:

0516-83831107

执业证编号:

F0247440

电子邮件:

chenxiaolin80@qq.com



技术分析



点评:

今日合约5分钟蜡烛线呈冲高回落态势,受均线系统压制较为明显,整体走势不温不火,成交量大幅萎缩。综合来看,今日走势为上周周四大幅下跌后的整理。

持仓分析

大连商品交易所 日成交持仓排名

合约代码: j1109 查询日期: 20110711

名次	会员简称	持买单量	增减	名次	会员简称	持卖单量	增减
1	浙江永安	421	21	1	南华期货	1,041	-48
2	江苏弘业	303	9	2	浙江永安	622	-172
3	广永期货	267	19	3	兴业期货	570	-1
4	南华期货	232	-18	4	北京金鹏	438	0
5	海通期货	212	-6	5	华泰长城	400	-64
6	上海良茂	211	66	6	光大期货	355	-3
7	东海期货	205	51	7	国泰君安	349	-21
8	浙商期货	186	-8	8	大连良运	327	10
9	申银万国	176	27	9	国海良时	314	4
10	中信新际	165	0	10	国贸期货	275	-4
11	江苏新纪元	163	4	11	中银国际	200	0
12	江西瑞奇	159	-1	12	北京中期	163	-15
13	华鑫期货	154	-4	13	东证期货	155	-2
14	上海中期	146	-21	14	国投期货	154	0
15	银河期货	128	0	15	中钢期货	143	-5
16	鲁证期货	125	-2	16	申银万国	117	-20
17	信达期货	123	20	17	一德期货	106	3
18	道通期货	123	0	18	中粮期货	100	0
19	广发期货	120	3	19	海通期货	96	3
20	中粮期货	113	-46	20	美尔雅期货	73	-3
合计		3,732	114	合计		5,998	-338

点评:

从排名前20位大户多空持仓情况来看,多头小幅增仓,空头小幅减仓,做多有所升温,但整体空头力量仍占主导。



天然橡胶

利空突袭沪胶 期价短线调整

投资策略

中期策略 沪胶后市将调整，前期多单止盈离场

短期策略 日内短线偏空操作

市场综述

受周末利空消息影响，今日沪胶主力1201合约以33950跳空低开，上午维持窄幅震荡，午后则出现一波下跌，全天最高升至34360，全天最低为33660，最后收于33665，较昨日结算价下跌1100。全天成交量为660250手，成交量较上一交易日威降，持仓增加17422手至207650手。日胶指数早盘低开于381.3，早盘中段大幅跳水，幅度高达2%，之后维持震荡，尾盘收盘前出现一波短暂跳水，最终收于372.1，全天最高点383，最低点为收盘价372.1，较昨日下跌9.4，跌幅2.45%，成交量8745手，持仓25579手。

基本面信息

- 11日昆明云垦橡胶国标一级天然橡胶报价34500元/吨，与上一交易日持平，国标二级天然橡胶报价32700元/吨，与上一交易日相比均上涨200元/吨。越南、泰国和缅甸的3#烟片胶当地报价分别为4600、4200和5000美元/吨，均与前一交易日持平。目前橡胶现货和期货主力合约之间基差与前期相比明显缩小。
- 海关总署周日公布数据显示，中国6月进口天然橡胶110000吨，同比较少8.3%。
- 日本东北海域再次发生地震，震级为里氏7.3级，暂无伤亡及财产破坏报告。
- 阿根廷对产自中国的轮胎征收反倾销税，其中对旅行车轮胎征收高达23%的反倾销税，该措施自2011年6月22日起实施，有效期两年。另外，对直径13英寸、宽度165毫米的子午线轮胎暂缓征税6个月。
- 全国乘用车市场信息联席会公布的数据显示，2011年6月国内乘用车销量为102万辆，环比增幅为1.5%，同比增长3.5%；6月乘用车产量为110.6万辆，环比增长6.8%，同比增长6.4%。
- 6日德国经济部公布数据显示，德国5月份制造业订单意外增加，较4月份增加1.8%。
- 总体而言，短期利空因素较多，或打压期价。

化工品分析师

陈小林

电话：

0516-83831107

执业证编号：

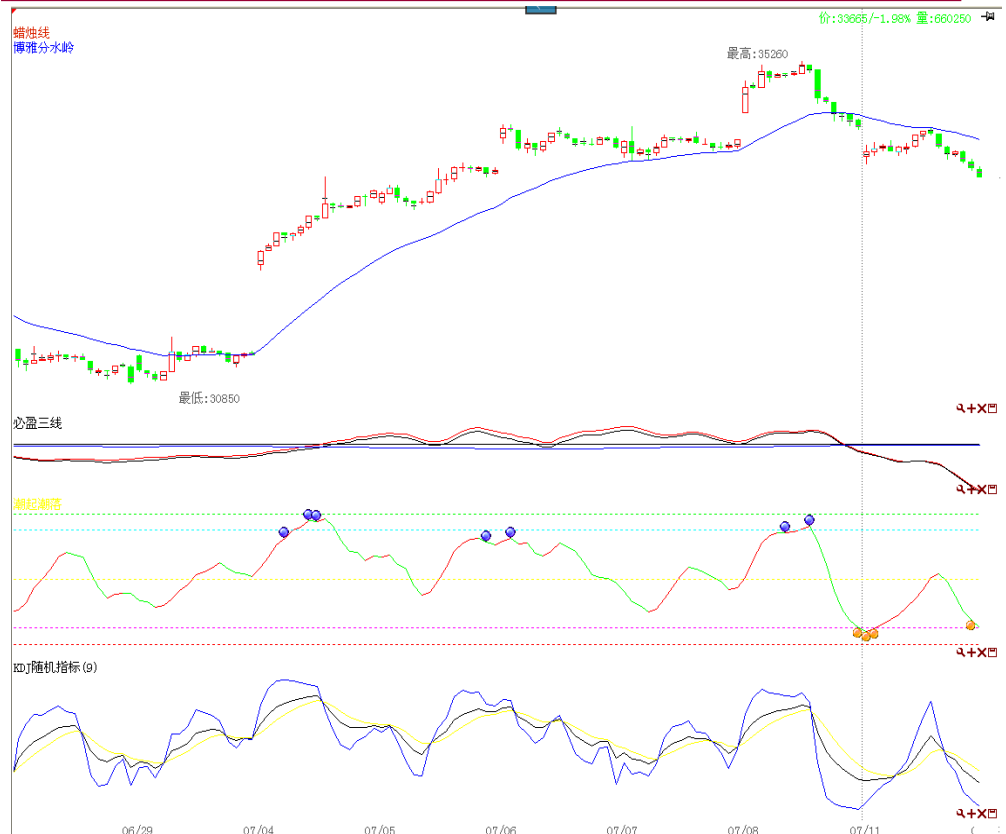
F0247440

电子邮件：

chenxiaolin80@qq.com



技术分析



点评:

从技术上看, 今日早盘期价跳空低开后早盘维持窄幅震荡, 午后则大幅跳水, 15分钟必赢三线指标显示, 主力线与综合线重合程度较高, 显示主力控盘程度较强, 主力线和综合线在0轴下方下行, 显示市场主力看空。今日分水岭下降, 期价全天保持在分水岭之下。后市期价或将震荡调整, 期价将在33200-34500区间运行。

持仓分析

[上海期货交易所数据]上海橡胶[1201]持仓量龙虎榜[2011-07-11]

2011-07-11 15:28:05

多头持仓量龙虎榜					空头持仓量龙虎榜				
会员号	会员名	多头持仓	增减		会员号	会员名	空头持仓	增减	
1	103	浙江永安	6350	-273	103	浙江永安	4838	-406	
2	276	华联期货	5693	358	157	中国国际	4816	-270	
3	123	浙商期货	5508	3019	177	浙江大地	4537	892	
4	148	中证期货	5425	3699	96	南华期货	3815	-107	
13	2	中钢期货	2234	998	8	上海中期	1762	758	
14	4	国泰君安	2106	-197	123	浙商期货	1751	-728	
15	96	南华期货	2054	-25	178	江苏弘业	1686	44	
16	89	金元期货	1928	-84	4	国泰君安	1684	299	
17	76	道通期货	1884	90	332	万达期货	1574	138	
18	270	江苏文峰	1866	-96	275	鲁证期货	1536	210	
19	134	浙江大越	1817	164	37	经易期货	1529	289	
20	272	银河期货	1337	-194	107	浙新世纪	1485	521	
		合计	65340	9709			合计	50594	2935

点评:

从排名前20位的多空持仓大户最新动向来看, 11日多空双方均选择了增仓, 其中多方更是大幅增仓, 显示市场对后市看法出现偏多。



股指期货

震荡整固后可能择机震荡上扬

投资策略

中期策略 建立40%以下仓位多单

短期策略 逐步建立多单

市场综述

期指今日早盘低开，早盘股指低位震荡，盘中小幅上升。盘面上，个股分化依旧，两市个股跌多涨少；水利、舟山新区概念、航空运输、水泥制造板块盘中表现较为不俗，而保险、煤炭开采、证券、银行等权重板块跌幅居前。午后指数震荡有回落后，在汽车、酿酒、机械等板块带动下，再次冲击5日线，基本以震荡报收。

基本面信息

美国股市突遇寒流袭击。8日公布的数据显示，美国6月非农就业岗位创去年9月以来的最小环比增幅，失业率则攀至年内新高，这意味着美国的劳动力市场复苏依然举步维艰。受此影响，投资者对经济可能摆脱疲弱步伐的乐观情绪被打消，美国股市三大股指8日全面走低。不过，市场人士认为，本周开始的财报季或带来买入良机。

今年以来，宏观经济面临通胀压力加大和经济增速放缓的双重挑战，而这一问题在6月份显得更加突出：国家统计局9日公布的数据显示，6月CPI同比上涨6.4%，创三年以来的新高。分析人士普遍认为，下半年物价涨幅高位回落已成趋势，但回落步伐较慢。这说明管理通胀预期仍是近期工作重点；同期，出口增速却连降四个月，进口增速也创下20个月新低。此前发布的PMI降至荣枯线附近。

民航局局长李家祥近期在中央党校作专题报告时表示，《国务院关于促进民航业发展的若干意见》出台，将对整个民航业形成巨大支撑作用。据预测，未来5年全行业投资规模在1.5万亿元以上，未来一二十年我国民航业仍将处于黄金发展期，未来其战略地位和作用也将更加凸显。

近日，银监会在内部会议上决定叫停融资类资产进银行理财资产池的做法。预计此举将对银行理财产品市场造成大冲击，目前国内主流银行大多采用资产池的理财产品运作模式。

据经济之声报道，国家能源局、财政部、农业部联合召开的全国农村能源工作会议今天（10日）在北京闭幕，农村生物质能的发展前景被与会者普遍看好。

就在钢价节节下跌、大多数钢厂看空后市之际，钢铁上下游之间的博弈也逐渐升温。《经济参考报》记者日前从一家钢厂了解到，三大矿山在严格控制铁矿石发货量的同时，近期又“故伎重施”，频繁进行现货招标，希望通过强势地位稳住并推升矿价。

在昨日召开的“2011中国金融投资夏季峰会”上，中国证监会研究中心主任

金融分析师

席卫东

电话：
025-84787995

执业证编号：

F0249000

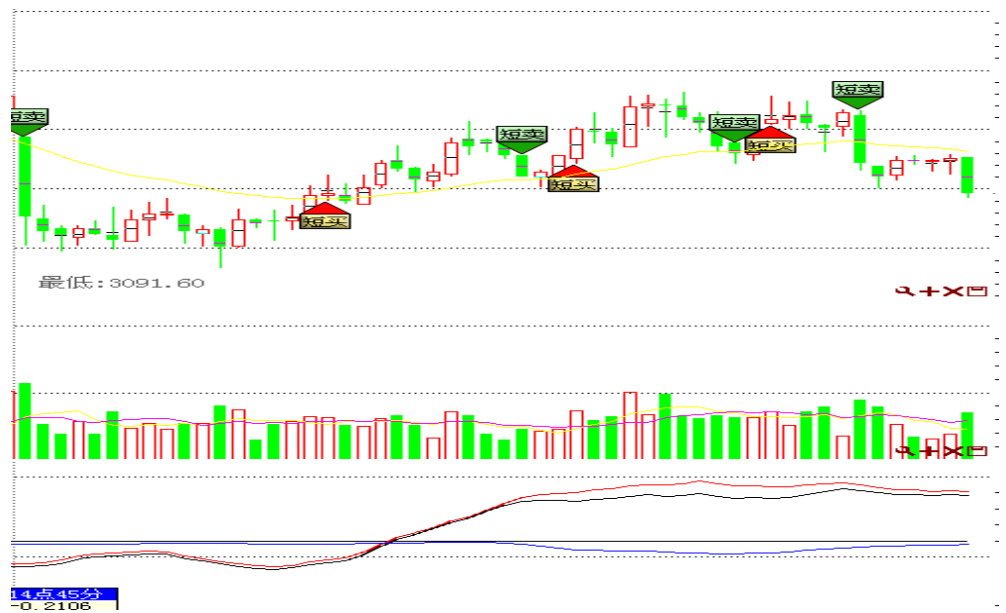
电子邮件：
xwd@163.com



祁斌建议投资者用股权性投资抵御通胀，让老百姓的投资与经济的成长挂钩。他同时就纽交所和德交所并购案发表了自己的看法，认为中国必须正视并采取积极措施积极应对这场并购。

也就在大约一个月前，“做空中国”还是国际投资界最热门的关键词之一。但在最近的一两周，形势发生了急速逆转。包括对冲基金经理夏诺斯在内的中国空头们开始惊讶地发现，自己正日益被“边缘化”。与之相应的，是中国多头阵营一窝蜂地崛起：不管是华尔街的各大投行，还是罗杰斯等投资界的大佬们，都开始争相唱好中国经济，唱好下半年中国股市。甚至连之前被最无情抛售的一些海外中国概念股，也开始否极泰来。尽管唱空中国的声音依然不时浮现，但争当中国多头已在国际上悄然成风。

技术分析



点评:主力线运行在0轴以上，后市可能反弹。

持仓分析

持买单量排名				持卖单量排名			
名次	会员简称	持买单量	比上交易日增减	名次	会员简称	持卖单量	比上交易日增减
1	0011-华泰长城	1883	57	1	0001-国泰君安	5588	-150
2	0018-中证期货	1641	-65	2	0011-华泰长城	2388	53
3	0001-国泰君安	1599	-422	3	0133-海通期货	2382	-875
4	0006-鲁证期货	1300	87	4	0018-中证期货	1614	-356
5	0003-浙江永安	1234	-123	5	0016-广发期货	1500	98
6	0109-银河期货	1155	-78	6	0102-兴业期货	717	-42
7	0016-广发期货	943	-118	7	0109-银河期货	639	63
8	0002-南华期货	875	-217	8	0006-鲁证期货	530	-227
9	0007-光大期货	740	143	9	0003-浙江永安	528	78
10	0136-招商期货	712	64	10	0131-申银万国	516	32
11	0133-海通期货	705	-239	11	0002-南华期货	509	46
12	0156-上海东证	704	65	12	0010-中粮期货	433	-129
13	0150-安信期货	597	174	13	0145-大华期货	424	-106
14	0017-信达期货	536	-157	14	0136-招商期货	423	-46
15	0115-中信建投	535	-39	15	0150-安信期货	419	-44
16	0009-浙商期货	534	-53	16	0017-信达期货	386	155
17	0131-申银万国	488	-19	17	0007-光大期货	374	-96
18	0113-国信期货	460	-28	18	0115-中信建投	370	-51
19	0100-新世纪	448	-9	19	0168-天琪期货	365	69
20	0012-五矿期货	442	0	20	0156-上海东证	356	-66
		17531	-977			20461	-1594

点评:主力空头减持较多，后期可能上扬。

新纪元稳健红利壹号

新纪元稳健红利壹号信号解盘

股指 1107

【日线】——多单



【30分钟】——空单



【5分钟】——空单



金融分析师

张雷

电话：

0516-83831165

执业证编号：

F0264563

电子邮件：

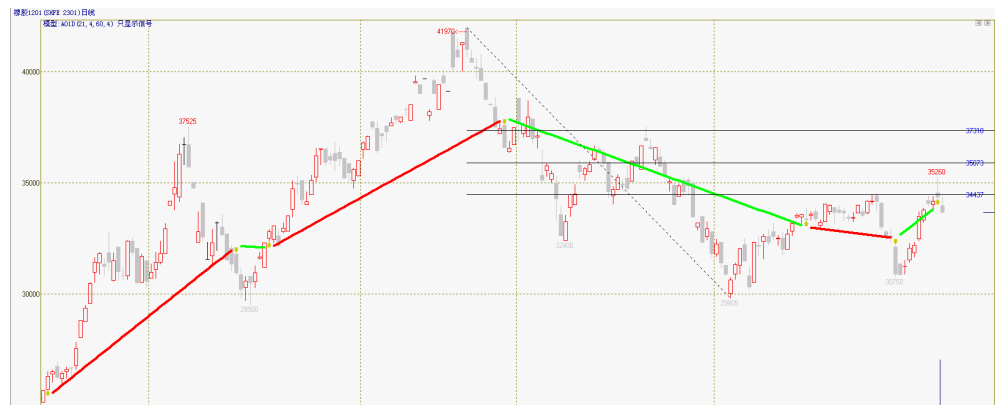
zhanglei@neweraqh.com.cn

简评：股指今天展开回调，盘中最低点达到 3091.2 点。前期多单密切关注沪深 300 指数年线 3090 一线的情况。若有效突破，多单离场。少量空单试探布空；否则前期多单继续持有，短线日单偏多操作。



沪胶 1201

【日线】——空单



【30分钟】——多单



【5分钟】——空单



简评： 橡胶今日低开冲高回落，前期高点 34500 附近已形成阻力位。30 分钟多头信号处于调整期；5 分钟信号盘中反复后继续维持空头。前期多单可以逐步离场；试探性短空操作，34500 一线为空头止损点位。



螺纹 1110

【日线】——空单



【30分钟】——多单



【5分钟】——多单



简评：螺纹今天走势强劲，30分钟级别信号继续维持空头，5分钟信号反多。螺纹盘中冲击4053一线阻力，尾盘未能站上，此处或还将继续展开调整。前期多单继续持有，4820附近止盈。无仓者可以考虑逢低试多，做空者观望为主。



沪铜 1109

【日线】——多单



【30分钟】——多单



【5分钟】——空单



简评：沪铜今天冲高回落，日线级别收出倒垂型，72300压力沉重。30分钟级别信号虽然没有反空，但也处在寻找方向的过程中。5分钟信号从上周五就维持空单。沪铜反弹或出现调整，前期多单谨慎持有，70650一带考虑离场。



宏利策略 3A

资产情况:

交易监控台 (关掉对话框自动交易也会继续运行)									
16:28:13-交易明细: 鼠标左键可查看交易痕迹, 右键可以查看交易细节.									
总可用:	548751	总资产:	1018477	登出	确认选中	删	撤选中	全撤	
锁定资金:	0	保证金:	476126	暂停	确认全部	清	-B	-S	-O
操作次数:	24	成功率:		设置	册预埋	清预埋	全平	/B	/S
成功次数:		浮利:	-22240	改参	批开	批平	反手	BS	SB

持仓情况:

收益曲线	今日委托	交易明细	持仓列表	尚未成交	本地预埋	待确认单	单击到屏	拷
商品	数量	均价	可平	买/卖	盈亏	保证金		
螺纹1110	25	4740	25	买	26750	177751		
橡胶1201	6	35125	6	买	-44550	158064		
IF1107	1	3118	1	买	-4440	140311		

今日操作:

收益曲线	今日委托	交易明细	持仓列表	尚未成交	本地预埋	待确认单	单击到屏	拷
序	商品	买/卖	开/平	价格	数量	盈利	成交时间	
45	IF1107	买	开	3118	1		13:36:08 07/11	
44	IF1107	买	平	3118	1		13:36:08 07/11	
43	IF1107	卖	开	3094	1	-7200	10:11:48 07/11	
42	IF1107	卖	平	3094	1		10:11:48 07/11	
41	橡胶1201	买	开	35125	6		13:30:14 07/08	
40	IF1107	买	平	3142.8	1		09:15:12 07/07	
39	IF1107	买	开	3146.8	1	-15840	09:15:12 07/07	
38	IF1107	卖	开	3115	1	-8340	14:06:19 07/05	
37	IF1107	卖	平	3115.2	1		14:06:17 07/05	
36	橡胶1201	卖	平	33310	6		10:14:38 07/05	
35	橡胶1201	买	开	33320	6	-300	09:00:11 07/05	
34	橡胶1109	卖	平	32980	6		09:00:11 07/05	
33	IF1107	买	开	3066.8	1	14520	10:30:31 06/30	
32	IF1107	买	平	3066.8	1		10:30:31 06/30	
31	IF1107	卖	开	3010.4	1	-16920	14:42:56 06/29	
30	IF1107	卖	平	3010.4	1		14:42:56 06/29	
29	橡胶1109	买	开	31180	6	54000	10:04:05 06/29	
28	橡胶1109	买	平	31180	6		10:04:05 06/29	

说明: 本策略组合选择了股指、沪胶和螺纹三个品种运行新纪元稳健宏利一号的核心程序。对品种间的资金和参数上的配合进一步做了优化。三个品种之间相互影响、相互联系, 以更好的实现“稳定宏利”的核心观念。

初始资金: 1,000,000

操作平台: 新纪元·经典期货版

运行方式: 后台全自动运行



宏利策略 3B

资产情况:

11:13:39-资金情况到达.								清		
总可用:	933423	总资产:	1001794	登出	确认选中	删	撤选中	全撤		
锁定资金:	0	保证金:	67321	暂停	确认全部	清	-B	-S	-O	-C
操作次数:	16	成功率:		设置	册预埋	清预埋	全平	/B	/S	
成功次数:		浮利:	-490	改参	批开	批平	反手	BS	SB	

持仓情况:

商品	数量	均价	可平	买/卖	盈亏	保证金
PTA1201	3	8940	3	买	-1395	20115
橡胶1201	1	33865	1	卖	875	25399
螺纹1110	3	4846	3	买	30	21807

今日操作:

序	商品	买/卖	开/平	价格	数量	盈利	成交时间
29	螺纹1110	买	开	4846	3		11:13:40 07/11
28	螺纹1110	买	平	4846	3		11:13:40 07/11
27	螺纹1110	卖	开	4799	3	-1410	09:00:11 07/11
26	螺纹1110	卖	平	4799	3		09:00:11 07/11
25	橡胶1201	卖	开	33865	1		09:00:11 07/11
24	橡胶1201	卖	平	33865	1		09:00:10 07/11
23	橡胶1201	买	开	34995	1	-5650	09:38:00 07/08
22	PTA1201	买	开	8940	3		09:00:47 07/06
21	PTA1201	买	平	8940	3		09:00:47 07/06
20	PTA1201	卖	开	8812	3	-1920	13:46:37 07/05
19	PTA1201	卖	平	8812	3		13:46:37 07/05
18	PTA1201	买	开	8876	3	-960	09:00:50 07/05
17	PTA1201	买	平	8878	3		09:00:50 07/05
16	PTA1201	卖	开	8874	3	-60	09:00:50 07/05
15	PTA1201	卖	平	8874	3		09:00:50 07/05
14	橡胶1109	卖	平	32980	1		09:00:11 07/05
13	PTA1201	买	开	8856	3	270	09:00:11 07/05
12	PTA1109	买	平	8018	3		09:00:11 07/05

说明: 本策略组合选择了 PTA、沪胶和螺纹三个品种运行新纪元稳健宏利一号的核心程序。对品种间的资金和参数上的配合进一步做了优化。三个品种之间相互影响、相互联系, 以更好的实现“稳定宏利”的核心观念。

初始资金: 1,000,000

操作平台: 新纪元·经典期货版

运行方式: 后台全自动运行

免责声明

本报告的信息来源于已公开的资料，我们力求但不保证这些信息的准确性、完整性或可靠性。报告内容仅供参考，报告中的信息或所表达观点不构成期货交易依据，新纪元期货有限公司不对因使用本报告的内容而引致的损失承担任何责任。投资者不应将本报告为作出投资决策的惟一参考因素，亦不应认为本报告可以取代自己的判断。在决定投资前，如有需要，投资者务必向咨询期货研究员并谨慎决策。

本报告旨在发送给新纪元期货有限公司的特定客户及其他专业人士。报告版权仅为新纪元期货有限公司所有，未经书面许可，任何机构和个人不得以任何形式翻版、复制和发布。如引用发布，需注明出处为新纪元期货有限公司研究所，且不得对本报告进行有悖原意的引用、删节和修改。

新纪元期货有限公司对于本免责声明条款具有修改权和最终解释权。

联系我们

- ◇ **新纪元期货有限公司 总部**
地址：江苏省徐州市淮海东路153号新纪元期货大厦
电话：0516-83831105 83831109
- ◇ **新纪元期货有限公司 北京东四十条营业部**
地址：北京市东城区东四十条68号平安发展大厦407室
电话：010-84261653
- ◇ **新纪元期货有限公司 南京营业部**
地址：南京市北门桥路10号04栋3楼
电话：025-84787997 84787998 84787999
- ◇ **新纪元期货有限公司 广州营业部**
地址：广东省广州市越秀区东风东路703号粤剧院文化大楼11层
电话：020-87750882 87750827 87750826
- ◇ **新纪元期货有限公司 苏州营业部**
地址：苏州园区苏华路2号国际大厦六层
电话：0512-69560998 69560988
- ◇ **新纪元期货有限公司 常州营业部**
地址：江苏省常州市武进区延政中路2号世贸中心 B 栋2008
电话：0519-88059972 0519-88059978
- ◇ **新纪元期货有限公司 杭州营业部**
地址：浙江省杭州市上城区江城路889号香榭商务大厦7-E、F
电话：0571-56282606 0571-56282608

全国统一客服热线：0516-83831105 83831109

欢迎访问我们的站点：www.neweraqh.com.cn