



新纪元期货有限公司
NEW ERA FUTURES CO., LTD

每日期货投资导读

信息截止至 2011-07-12 17:30

目 录

【宏观经济】



[国内外宏观经济信息](#)

【品种聚焦】



[沪 铜](#)



[沪 锌](#)



[豆类油脂](#)



[棉 花](#)



[白 糖](#)



[螺 纹 钢](#)



[强麦粳稻](#)



[股指期货](#)



[沪 铅](#)



[天然橡胶](#)



[程序化交易](#) **【NEW】**



[焦 炭](#)

【联系我们】

新纪元期货有限公司

期货研究所

分析师：魏 刚 席卫东

许治国 陈小林

王成强 高 岩

程艳荣 张 雷

刘文莉 张伟伟

石 磊

电话：0516-83831185

0516-83831160

0516-83831127

0516-83831107

地址：徐州淮海东路 153 号

邮编：221005



国内要闻

1、2011年上半年金融统计数据报告

中国人民银行周二(12日)公布了2011年上半年金融统计数据报告:

一、广义货币增长15.9%，狭义货币 M1增长13.1%

2011年6月末，广义货币(M2)余额78.08万亿元，同比增长15.9%，比上月末高0.8个百分点，比上年末低3.8个百分点；狭义货币(M1)余额27.47万亿元，同比增长13.1%，比上月末高0.4个百分点，比上年末低8.1个百分点；流通中货币(M0)余额4.45万亿元，同比增长14.4%。上半年净回笼现金110亿元。

二、上半年人民币贷款增加4.17万亿元，外币贷款增加513亿美元

6月末，本外币贷款余额54.65万亿元，同比增长16.8%。人民币贷款余额51.40万亿元，同比增长16.9%，分别比上月末和上年末低0.2和3.0个百分点。上半年人民币贷款增加4.17万亿元，同比少增4497亿元。分部门看，住户贷款增加1.46万亿元，其中，短期贷款增加5965亿元，中长期贷款增加8588亿元；非金融企业及其他部门贷款增加2.70万亿元，其中，短期贷款增加1.34万亿元，中长期贷款增加1.43万亿元，票据融资减少1422亿元。6月份人民币贷款增加6339亿元，同比多增207亿元。外币贷款余额5018亿美元，同比增长22.2%，上半年外币贷款增加513亿美元。

三、上半年人民币存款增加7.34万亿元，外币存款增加307亿美元

6月末，本外币存款余额80.30万亿元，同比增长17.5%。人民币存款余额78.64万亿元，同比增长17.6%，比上月末高0.5个百分点，比上年末低2.6个百分点。上半年人民币存款增加7.34万亿元，同比少增1846亿元。其中，住户存款增加3.28万亿元，非金融企业存款增加1.64万亿元，财政性存款增加9748亿元。6月份人民币存款增加1.91万亿元，同比多增5685亿元。外币存款余额2564亿美元，同比增长17.9%，上半年外币存款增加307亿美元。

四、银行间市场交易活跃，市场利率明显上升

上半年银行间市场人民币交易累计成交91.76万亿元，日均成交7521亿元，日均同比多成交1456亿元，同比增长24.0%。

6月份银行间市场同业拆借月加权平均利率为4.56%，分别比上月和上年12月份上升1.63和1.64个百分点；质押式债券回购月加权平均利率为4.94%，分别比上月和上年12月份上升1.91和1.82个百分点。

五、国家外汇储备增长30.3%

2011年6月末，国家外汇储备余额为31975亿美元，同比增长30.3%。6月末人民币汇率为1美元兑6.4716元人民币。

2、中国国家审计署：对地方政府债务的审计是可信的

中国国家审计署发言人周一(11日)表示，其对地方政府债务的审计是可信的，个别机构的主观臆断和猜测是不负责任的。相关地方正在采取切实有效的措施对已经形成的债务进行清理。

宏观分析师

魏刚

电话：

0516-83831185

执业证编号：

F0264451

电子邮件：

wg968@sohu.com

国际要闻

3、美国6月谘商会就业趋势指数小幅上升

美国谘商会周一(11日)发表声明称,该国6月份谘商会就业趋势指数有所上升,尽管当月非农就业形势甚为惨淡。同时公布的数据显示,美国6月谘商会就业趋势指数为100.0,较5月份水平提高了0.5%。5月该数据修正后为99.5。数据还显示,6月份就业趋势指数较上年同期上升5.4%。

4、美国周一债务上限调整谈判依然毫无进展

美国总统奥巴马周一(11日)与国会两党领导人就削减政府赤字和提高公共债务上限问题进行近期的第四次磋商,美国债务限额上调谈判毫无进展。美国总统奥巴马表示,不会接受6个月以内的债务限额短期上调方案作为暂时的“权宜之策”,并称他将力图促成一个使美国财政基础恢复稳固的方案。白宫计划与国会两党领导人进行新的会谈,以期达成两年以上的债务限额上调方案,并在十年内减少约几亿美元的预算赤字。奥巴马表示,现在将会谈推迟是“不负责任”的,由于明年是美国大选年,将上调债务上限及减赤方案留待明年敲定几乎不太可能。

5、欧元区数据

德国联邦统计局周二(12日)公布的数据显示,德国6月消费者物价指数终值月率上升0.1%,符合预估;年率上升2.3%,此前预估为升2.3%。数据还显示,德国6月调和消费者物价指数(HICP)终值较前月持平,较上年同期上升2.4%,均符合市场此前预期。

法国国家统计局(INSEE)周二(12日)公布,法国6月调和消费者物价指数(HICP)较前月增长0.1%,较上年同期上升2.3%,预估分别为上升0.1%和2.2%。数据还显示,法国6月消费者物价指数年率上升2.1%,前值上升2.0%;月率上升0.1%,前值上升0.1%。

6、英国6月未季调输出 PPI 年率创32个月最大增幅

英国国家统计局周五(8日)公布,英国6月未季调输出 PPI 年率上升5.7%,创2008年10月以来最大增幅,预期上升5.6%,前值修正上升5.4%,初值上升5.3%;该指数月率上升0.1%,预期上升0.1%,前值上升0.2%。该机构表示,英国6月 PPI 主要受走高的汽油和食品推动。

7、英国6月 BRC 零售销售再次下滑

BRC 表示,英国6月 BRC 同店零售销售年率下降0.6%。尽管6月数据较5月的2.1%年跌幅有所改善,但这仍然表明零售部门仍然处境艰难,归因于消费者支出疲软。BRC 报告显示,英国6月 BRC 总体零售销售年率上升1.5%,而5月为年率下降0.3%。

BRC 总干事罗伯逊表示,6月数据较5月略有改善主因消费者购买更便宜商品,而非较昂贵商品。他表示,基本条件仍然艰难,只是被非食品销售的轻微复苏掩盖,而这一复苏则是由2011年初的降价及清算事件驱动。

国际大宗商品动态

信息截止至2011年7月12日17:30

美元指数



美元指数11日开盘75.17，最高76.16，最低75.15，收于76，上涨1.2%。

昨日美元指数的大幅上涨，盘中创出一个多月来的新高，主要还是以因为欧元的下跌。1，市场对意大利和葡萄牙发生债务危机的忧虑尚未散去。2，IMF 总裁拉加德表示，IMF 尚未和欧盟就希腊第二轮联合救助方案进行讨论，且当下不具备条件，她的讲话导致欧元/美元大跌。

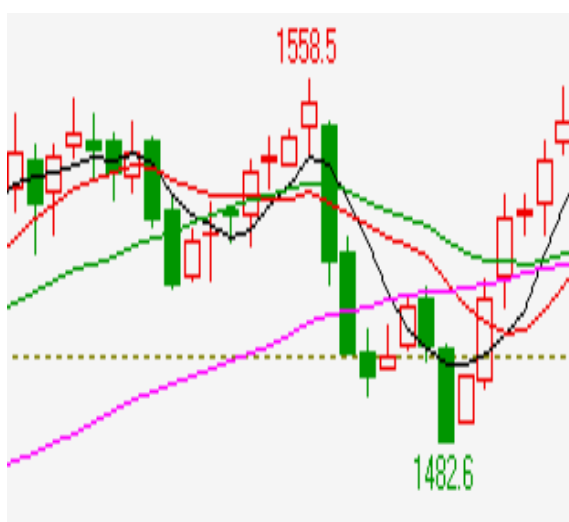
原油指数



原油指数11日开盘97.82，最高97.82，最低95.81，收于96.67，下跌1.33%。

昨日原油指数继续下跌，主要因为：1，投资者对欧元区的主权债务危机感到担心。2，美国非农就业数据引发对原油需求的担忧。3，美元走强也令原油期货市场承压。

黄金（纽约金08）



纽约金08 11日开盘1545.2美元/盎司，最高1556.3美元/盎司，最低1542.6美元/盎司，收于1549.2美元/盎司，上涨0.49%。

昨日黄金和美元表现出同步上涨的走势，主要原因是市场对欧元区的主权债务危机及其可能对全球经济增长造成损害的后果感到担心，引发了市场对黄金的避险需求。



沪铜

沪铜继续走弱 短期或将维持弱势震荡

投资策略

中期策略 中长线下跌趋势不改，建议继续观望等待。

短期策略 近期或将维持弱势震荡，建议继续观望或短线操作。

市场综述

沪铜今日低开震荡，受 LME 铜周一走弱影响，其主力1109合约早盘以71260点低开，全天保持弱势震荡，最高仅触及71390点，最低下探至70880点，最终以0.78%的跌幅报收于71130点。市场人气略有回升，全天成交118400手，减仓4242手至158146手。

欧债危机继续令投资者担忧，欧元周一走跌打压 LME 铜周一再收阴线，今日继续走低，截至沪铜收盘报价9560点，沪伦比价稍有回升，今日回升至7.44左右。

基本面信息

1. 7月12日上海金属网铜报价71050-71250元/吨，较周一下跌650元/吨，相对期货1107合约贴水0-100元/吨。
2. 伦敦金属交易所铜库存和周一保持持平，上海期货交易所指定仓库期货仓单12日继续增加，增加1524吨至24131吨。
3. 罢工问题仍未得到完全解决，虽 Freeport-McMoRan 铜金公司称，全球最大铜供应商之一的 Freeport 印尼 Grasberg 铜矿工人将结束长达一周的罢工，此前公司和工会领袖周一达成协议，但自由港迈克墨伦铜金矿公司旗下印尼矿场的工人周二仍未返回工作岗位，尽管周一深夜已达成协议结束长达一周的罢工。工人在当地时间上午11时(1000 GMT)集中在离矿场最近的提米卡镇，工会领袖对工人说，一旦公司负责印尼业务的首席执行官 Armando Mahler 参与到今后两年的薪资谈判中，工人将开始返回工作岗位。这一条件恐怕将延迟工人重新复工的时间。
4. 综合媒体7月12日消息，加拿大 Taseko 矿业公司周一称，该公司旗下位于英属哥伦比亚的 Gibraltar 铜矿二季度铜产量持平在2000万磅左右，但钼产量增加约38%。

金属分析师

程艳荣

电话：0516-83831160

执业证编号：F0257634

电子邮件：

cyr@neweraqh.com.cn



技术分析



点评:

从技术上看, LME 铜连续三天走低, 沪铜也连续三天下探, 今日下破5日均线, 短期均线依然保持多头排列, KDJ 出现死亡交叉, MACD 红柱继续缩短, 沪铜步入前期震荡密集区后在此位出现徘徊, 短期或将延续弱势震荡格局, 建议继续观望或短线操作。

持仓分析

交易品种: cu1109

交易日期: 20110712

名次	会员简称	成交量	比上交易日增减	名次	会员简称	持买单量	比上交易日增减	名次	会员简称	持卖单量	比上交易日增减
1	南华期货	4436	1747	1	中粮期货	5026	35	1	中国国际	4304	92
2	浙江永安	3864	95	2	金瑞期货	4394	-99	2	浙江永安	2897	-172
3	浙江中大	3862	519	3	迈科期货	4011	1284	3	五矿期货	2743	57
4	海通期货	3612	875	4	中国国际	3008	40	4	金瑞期货	2640	388
5	中信新际	3387	3078	5	国泰君安	2831	1045	5	海通期货	2518	-76
6	金瑞期货	3309	1650	6	浙江永安	2246	-118	6	东吴期货	2314	-2
7	中证期货	2984	-355	7	华安期货	1995	-82	7	南华期货	2062	63
8	华泰长城	2979	594	8	上海通联	1936	-6	8	广发期货	2017	-68
9	广发期货	2914	683	9	银河期货	1807	334	9	中钢期货	1896	-89
10	迈科期货	2787	1150	10	光大期货	1614	17	10	华泰长城	1850	-1337
11	银河期货	2471	1047	11	新湖期货	1604	114	11	江苏苏物	1827	-3
12	鲁证期货	2409	1011	12	中信新际	1509	-772	12	浙商期货	1682	-65
13	江苏弘业	2349	183	13	上海中期	1400	-243	13	江苏弘业	1632	78
14	国泰君安	2276	474	14	华泰长城	1395	-202	14	经易期货	1559	226
15	上海中期	2099	-403	15	中钢期货	1335	60	15	迈科期货	1373	-599
16	浙商期货	2086	975	16	海通期货	1316	-56	16	中信新际	1329	925
17	浙江新华	2035	54	17	上海东亚	1311	1	17	上海中期	1301	-50
18	信达期货	1988	-474	18	广发期货	1270	8	18	浙江中大	1279	47
19	经易期货	1938	240	19	宝城期货	1241	72	19	上海金源	1258	-315
20	中国国际	1716	97	20	海航东银	1164	-53	20	中粮期货	1256	7
合计		55501	13240			42413	1379			39737	-893

点评:

从排名前20位的多空持仓大户最新动向来看, 12日1109合约多头继续增仓, 空头继续减仓, 显示大户对期价回升依然很有信心。

沪 锌

沪锌继续领跌金属市场 短期或将维持震荡格局

投资策略

中期策略 长期空势不改，短期反弹强劲，建议继续观望。

短期策略 预计近期将会保持震荡，建议继续观望或短线操作。

市场综述

沪锌今日低开震荡，受 LME 锌周一下跌影响，沪锌主力1109合约早盘以17885点低开后震荡走弱，最低下探至17800点回升，之后保持窄幅波动，最终以0.91%的跌幅报收于17895点。1109合约全天仅成交181134手，减仓15616手至168162手，主力一月一次的换月移仓过程已经悄悄展开，沪锌1110合约今日成交82636手，增仓9450手至103658手。

欧债危机继续令投资者担忧，欧元周一走跌打压 LME 锌周一再收阴线，今日继续走弱，截至沪锌收盘报价2323点，沪伦比价回升至7.7。

基本面信息

1. 7月12日上海金属网现货报价显示1#锌报价17550-17650元/吨，较周一下跌150元/吨，现货相对期货主力1109合约贴水230-330元/吨；0#锌报价17600-17700元/吨，较周一下跌150元/吨，相对期货主力1109合约贴水180-280元/吨。
2. 伦敦交易所锌库存12日减少900吨至893925吨，注销仓单44425吨，占总比例的4.97%，上海期货交易所指定仓库期货仓单12日继续增加，增加6794吨至326861吨。

金属分析师

程艳荣

电话：0516-83831160

执业证编号：F0257634

电子邮件：

cyr@neweraqh.com.cn



技术分析



点评：

从技术上看，沪锌今日全天运行在10日均线之下，5日均线继续下行，中期均线有走平迹象，KDJ出现死亡交叉后继续下行，MACD红柱继续缩短，短期或将继续维持震荡，建议继续观望或短线操作。

持仓分析

交易品种：zn1109

交易日期：20110712

名次	会员简称	成交量	比上交易日增减	名次	会员简称	持买单量	比上交易日增减	名次	会员简称	持卖单量	比上交易日增减
1	上海中期	8385	1473	1	上海中期	6372	-795	1	中粮期货	11866	497
2	华泰长城	5793	-201	2	中财期货	4758	264	2	华泰长城	4428	-284
3	北京中期	5729	-1356	3	经易期货	3781	-276	3	中钢期货	3979	-29
4	浙江新华	5200	395	4	中国国际	3299	-621	4	金瑞期货	3239	-409
5	中融汇信	4604	-1376	5	南华期货	2270	-881	5	中信新际	2989	0
6	成都倍特	4535	-683	6	国投期货	2208	-24	6	天富期货	2031	-2182
7	南华期货	4168	874	7	国海良时	2198	791	7	申万期货	1952	-145
8	浙江永安	4027	1285	8	国泰君安	1983	-322	8	一德期货	1933	-348
9	中证期货	3617	-790	9	银河期货	1891	-372	9	浙江永安	1917	-160
10	上海大陆	3497	-150	10	宝城期货	1850	-51	10	国泰君安	1843	-123
11	经易期货	3492	-231	11	万达期货	1623	-309	11	摩根大通	1795	900
12	天富期货	3451	2469	12	浙江大越	1595	379	12	经易期货	1782	418
13	银河期货	3218	-827	13	江苏弘业	1431	24	13	南华期货	1654	-179
14	德盛期货	3150	-22	14	广发期货	1426	-442	14	中铝国贸	1600	0
15	新纪元	3006	-206	15	海通期货	1424	139	15	上海通联	1258	35
16	广发期货	2999	-613	16	新湖期货	1295	-40	16	华元期货	1197	-38
17	信达期货	2903	-1140	17	浙江中大	1288	-49	17	大有期货	1179	-9
18	国海良时	2884	1283	18	国金期货	1257	-524	18	中国国际	1139	135
19	宏源期货	2858	-2149	19	宁波杉立	1249	-53	19	国金期货	1126	14
20	鲁证期货	2521	459	20	云晨期货	1179	37	20	深圳金汇	1094	-634
合计		80037	-1506			44377	-3125			50001	-2541

点评：

从1109合约排名前20位的多空持仓大户最新动向来看，12日多空均继续减持，主力一月一次的换月移仓过程已经悄悄展开，即将成为主力的1110合约今日多空均大幅增仓，其中空头增仓力度更强，显示大户谨慎偏空的操作思路。

豆 油

悲观氛围凝重，豆油调整有待 USDA 方向指引

投资策略

中期策略 9730 至 9830 区域支撑有效，维持箱体震荡；一旦遭到下破，新的下跌趋势将被打开

短期策略 欧洲债务危机市场氛围不佳，大豆及豆油市场等待 USDA 夜间报告指引；豆油 y1205 合约，冲高遇阻回落，10100 一经再次失手，恐将陷入进一步调整之中，关注 USDA 报告

市场综述

7月12日星期二，市场普遍冲高回落，多数大幅下跌。主力1205合约开盘10184点，收盘10158点，下跌60点，最低下探至10094点，最高冲至10234点，10200至10250不稳固区域易攻难守，成交量372328手，持仓量476686手，波幅巨大收长下影阴线。今日晚间美国农业部报告将出炉，稻麦主粮商品价格大幅下跌，欧债问题放大场间利空效应。

基本面信息

过去两个月，投资者撤离大宗商品的速度创金融危机以来最快水平。巴克莱资本在一研究报告中估计，投资者仅在今年5月就从大宗商品市场撤离了69亿美元资金。而在金融危机高峰时的2008年第四季度，投资者在3个月内从大宗商品市场撤资80亿美元。当时全球经济陷入大衰退，市场对原材料需求跌至谷底。

根据美国商品期货交易委员会的持仓数据显示，包括套保基金在内的投机基金继续减持谷物市场净多单，净多单量减至近一年最低水平。投资者在6月最后一个星期将 18 种美国大宗商品的净多头仓位削减了15%，这是去年7月13日以来的最低水平，其中做多大豆的净仓位降低了惊人的67%。截至7月5日一周大投机基金 CBOT 大豆净多单减少至20949手，大豆多单连续四周减持。投机基金 CBOT 玉米期货期权净多单减少20%，玉米多单连续三周减持。大投机基金继续增持 CBOT 小麦净空单，小麦净空单量已达到自2010年7月以来最高水平。投资者这一轮大规模撤离商品市场，与近期全球经济复苏陷入停滞有关系。

USDA 将于7月12日(周二)早8:30分公布新月度供需预估报告，届时将包括库存和面积数据调整。业内分析师对美国 10/11 市场年度大豆结转库存的预测为1.93 亿蒲，预测区间为1.60-2.20之间，高于 USDA6月报告数据预估的1.80亿蒲，2009/10 年度为1.51亿蒲；对美国11/12市场年度大豆结转库存的预测为1.72亿蒲，预测区间为1.40-1.97之间，低于 USDA6月报告数据1.90亿蒲水平。

目前粕强油弱格局依然明显，相关油脂品种棕油价格受库存压力较大的打压而

农产品分析师

王成强

电话：0516-83831127

执业证编号：F0249002

电子邮件：

wcqm@163.com

维持在低位震荡寻底，豆油市场压力较大。

技术分析

点评：

右图显示的是，投资家软件，第一栏豆油近两日的5分钟K线图谱，第二栏潮起潮落技术指标，第三栏三线必赢技术指标，第四栏日内操盘技术指标。

价格日内震荡走弱。

分水岭压制价格震荡下行，主力线早盘下穿零轴，日内价格偏空。



持仓分析

大连商品交易所 日成交持仓排名

合约代码：y1205 查询日期：20110712

名次	会员简称	持买单量	增减	名次	会员简称	持卖单量	增减
1	南华期货	11,549	-172	1	中粮期货	55,023	6,051
2	格林期货	10,336	71	2	国投期货	48,740	188
3	浙江永安	10,054	584	3	中粮四海丰	44,100	4,900
4	红塔期货	7,635	866	4	中粮集团	44,100	4,923
5	浙商期货	7,099	-149	5	摩根大通	8,214	-200
6	浙江大地	6,544	1,703	6	浙商期货	5,448	211
7	渤海期货	6,022	1,968	7	新湖期货	3,960	922
8	新湖期货	5,846	3,442	8	格林期货	3,841	502
9	海通期货	5,741	2,514	9	浙江永安	2,576	-29
10	江苏弘业	5,431	601	10	中国国际	2,209	-17
11	万达期货	5,283	947	11	南华期货	2,049	52
12	中国国际	5,203	-314	12	海通期货	2,030	910
13	兴业期货	5,131	156	13	鲁证期货	1,550	116
14	国泰君安	5,108	-4,188	14	万达期货	1,249	-21
15	中粮期货	5,104	701	15	东航期货	1,079	129
16	美尔雅期货	4,902	2,871	16	汇鑫期货	1,059	112
17	银河期货	4,846	725	17	国泰君安	726	-888
18	上海中期	4,738	367	18	广发期货	697	94
19	信达期货	4,266	-485	19	第一创业	577	5
20	国海良时	4,162	91	20	经易期货	569	-541

豆油主力合约 y1205。

多空主力移仓换月，但更多的空头力量打压价格陷入调整。

密切关注仓量变动及市场交投氛围。



白糖

新增多头渐生退意 谨防高位震荡向回撤演进

投资策略

中期策略

不突破前高7188则新空单轻仓持有;当前趁7000之上价位前期获利多单应半数以上平仓止盈,少量剩余仓位参考5日线作保护性止盈。

短期策略

受整体弱势市场氛围制约,郑糖弱势震荡维持到收盘前20分钟,盘尾放量减仓冲高,昨日新增多单不同程度减持,后续冲高动能减退,建议获利多单及时止盈,未上行突破昨日高点则短空谨持。

市场综述

因为投资者担心欧债危机向意大利蔓延,欧元走弱美元强势,股市及大宗商品市场集体走弱,ICE原糖在上述利空及巴西潜在减产预期交织下多空争夺胶着,跌1.5%报收十字星线,考验至5日均线支撑,回撤风险没有解除。

早盘郑州白糖期货1月主力合约小幅低开至7091,随即弱势回踩,盘间探得5日均线支撑后围绕日内均价窄幅盘整,盘尾20分钟减仓放量强势拉升,日K线呈现锤形线形态,日内微跌20点,持仓差5602,成交量108万余手,较昨日略有萎缩。

今日K线下影线探视上周五跳空缺口而阳线小实体仍位于缺口上沿,昨日盘间新增的大量多头资金对走出如此形态起到了资金支撑作用,从今日的持仓变动来看,昨日新增多单已不同程度减持,后续冲高动能减退,多单应及时止盈。

基本面信息

现货市场上,广西现货价格报价持稳,南宁中间商报价7320元/吨,报价持稳,销量一般。周二华中销区价格稳中有升,武汉现货报价7460元/吨,持稳,库存不多,成交平平。华东销区糖价基本持稳,宁波报价7580元/吨,库存一般,成交清淡。柳州、昆明二市电子盘合约涨跌不一,但变化幅度不大。柳州电子盘合约除近月少部分合约小幅上涨外,其他合约均小幅下跌为主。昆明电子盘合约则涨跌互现,变化不大。二市差价近月合约价格继续缩小,成交量大幅减少,为45396手。

长期身处欧债危机的意大利昨日也被卷入漩涡,但问题的症结在意大利之外。市场担心欧洲领导人在是否向希腊提供第二轮救援这一问题上各持己见,而如果雅典方面违约,则有可能使欧元区那些更大的经济体遭受池鱼之灾。欧元因此走软,欧洲股市普跌,隔夜美元指数强劲反弹,盘间上行探破前期两度遇阻的76点整数关口,今日开盘后乘势而上强势突破76,短期对大宗商品的压制明显。

受美元走强压制,隔夜商品市场普遍走弱,ICE糖市原糖期货价格全线下跌,但同时巴西食糖潜在减产预期还是对糖市形成了支撑,ICE原糖主力合约跌0.44美分,以标准十字星线报收于28.92,当前是否将正式展开回撤关键看5日均线支撑,暂以高位震荡偏弱对待。

此外,昨日以异军突起的一德期货为首的新增多单萌生退意,今日有不同程度的减仓。

农产品分析师

高岩

电话:

010-84261653

执业证编号:

F0249001

电子邮件:

gaoyan@neweraqh.com.cn



技术分析



点评:

早盘主力线低位运行平稳,午后开始背离价格回跌酝酿多头攻击,尾盘20分钟强势拉升,主力线攻击至0轴附近,势头未衰竭。

持仓分析

名次		会员简称	成交量(手)	增减量	会员简称	持仓量	增减量	会员简称	持仓量	增减量
1	华泰长城	38,480	-7,469	万达期货	41,508	501	中国国际	11,636	632	
2	广发期货	32,987	7,209	华泰长城	37,049	-2,417	南华期货	10,430	-566	
3	中辉期货	32,323	1,598	珠江期货	27,720	5,833	成都倍特	10,337	-45	
4	珠江期货	31,450	-637	浙江永安	15,311	130	浙江大地	9,947	-1,603	
5	一德期货	30,490	2,653	中粮期货	14,599	359	中粮期货	9,808	-398	
6	浙江新华	27,969	-1,024	经易期货	11,319	250	浙江永安	9,787	-89	
7	宝城期货	26,992	-7,452	国泰君安	9,481	254	银河期货	9,381	183	
8	万达期货	23,544	-5,728	云晨期货	8,989	-2,986	江苏弘业	8,795	114	
9	海航东银	22,389	-4,787	一德期货	7,813	-3,994	华泰长城	8,333	3,009	
10	浙江永安	21,893	-12,233	新潮期货	7,773	810	国联期货	8,174	1,237	
11	浙商期货	21,644	4,295	光大期货	7,353	25	海通期货	7,545	-93	
12	国联期货	21,204	-340	浙江新世纪	6,357	2,178	国海良时	7,252	-412	
13	鲁证期货	19,995	3,745	格林期货	5,524	574	光大期货	6,861	-543	
14	徽商期货	19,028	-656	瑞达期货	4,505	102	万达期货	5,992	1,729	
15	冠通期货	18,852	-8,491	国海良时	4,149	571	华安期货	5,782	555	
16	中国国际	18,726	333	平安期货	3,989	19	浙江新华	5,570	-2,480	
17	华证期货	18,623	120	成都倍特	3,662	427	鲁证期货	5,483	591	
18	东海期货	18,285	-9,253	浙江新华	3,544	861	金瑞期货	5,302	385	
19	海通期货	17,568	1,333	南华期货	3,506	846	一德期货	4,643	270	
20	申银万国	16,926	-977	广发期货	3,054	-1,099	摩根大通	4,598	330	
合计		479,368	-37,761		227,205	3,244		155,656	2,806	

点评:

昨日大力增仓的一德、云晨等席位今日均减持,从进出场节奏看应略有亏损,持仓情绪不甚平稳,今日仅珠江增仓明显,曲高和寡,华泰长城减多翻空,后续冲高动能逐渐减退,不宜再追多。



棉花

郑棉日跌过千，下跌有限短线仍偏空

投资策略

中期策略

内外棉近两日均大幅下挫，国内现货疲弱。但郑棉下跌空间有限，建议前期空单获利减仓，逢低入中线多单

短期策略

期价近期将维持 20000—22000 线弱勢震荡调整，短线观望为宜。

市场综述

11 日隔夜美盘方面 ICE 美棉指数大跌 5.02 美分，ICE 指标 12 月合约昨夜下跌 5 美分触及停板报于 108.88 美分/磅。市场担忧美元走强和欧债危机对经济的影响，投资者离场观望情绪较浓。

受市场悲观情绪影响，郑棉主力 1201 合约早盘大幅低开于 21830 元/吨，形成跌幅为 370 点的跳空缺口，日内期价震荡走低，全天跌幅达 1005 点或者 4.47%。郑棉日内成交量较周一增加 17.4 万手至 168 万手，持仓量减少 5190 手至 49.4 万手。

内外棉近两日均大幅下挫，国内现货疲弱，纱线低位趋稳但销售依然困难，皮棉采购价被接连下调。期价近期将维持 20000—22000 一线弱勢震荡调整，因下跌空间有限，建议前期空单获利减仓，逢低入中线多单，短线观望或偏空操作，静待 USDA 报告指引。

基本面信息

1、7 月 12 日，中国棉花价格指数 328 级下跌 153 元报于 22856 元/吨，229 级下跌 230 元报于 25158 元/吨，527 级下跌 178 元，报 20675 元/吨。

2、库存方面，郑州商品交易所一号棉花注册仓单 12 日为 488 张，较上一交易日减少 2 张，有效预报为 355 张。

3、锦桥纺织网消息称，塔吉克斯坦 2011 年棉花产量将达到 50 万吨，将达到塔吉克斯坦独立以来的最大丰收。2011 年塔吉克斯坦全国共播种棉花 20.3 万公顷，预计收获长绒棉 1.5 万吨；塔吉克斯坦北部棉田预计每公顷可以产棉 2.4—2.5 吨，南部棉田每公顷预计产棉 2.5—2.6 吨，全国棉田平均产量预计可达 2.7 吨。

4、据最新得到的消息，今日（7 月 12 日）下午山东滨州某大型纺企继续下调四级皮棉采购价，下调幅度 900 元/吨，调整后 429 级 20000 元/吨，427 级 19600 元/吨，三级花未正式对外报价。经过连续 4 次下调，目前四级棉已经累计下调 3200 元/吨。

5、美国农业部（USDA）公布的棉花出口销售报告显示，截至 6 月 30 日当周，美国 2010/11 年度棉花出口销售净减少 72600 包；2011/12 年度棉花进出口销售为

农产品分析师

石磊

电话：0516-83831134

执业证编号：F0270570

电子邮件：

shilei19870510@sohu.com



425500 包，当周美国 2010/11 年度出口装船 147800 包。

技术分析



点评：郑棉主力 1201 合约 12 日向下大幅跳空低开，日内下跌 1005 元收于 21460 元/吨，必盈主力线全天维持在零轴之下运行。

持仓分析

合约：CF201 日期：2011-07-12

名次	会员简称	成交量(手)	增减量	会员简称	持买仓量	增减量	会员简称	持卖仓量	增减量
1	万达期货	62,678	19,536	浙江永安	15,433	3,740	国联期货	19,495	2,631
2	浙江永安	57,945	29,514	浙商期货	11,241	471	新湖期货	14,309	-66
3	北京中期	55,390	1,310	浙江大地	10,084	1,369	中粮期货	12,323	374
4	宝城期货	44,810	1,882	南华期货	7,863	250	浙江永安	11,905	-2,859
5	金鹏期货	43,545	4,292	中国国际	7,677	661	长江期货	11,086	-1,178
6	浙江新华	42,164	-9,695	中证期货	6,223	701	首创期货	10,219	-214
7	华泰长城	40,060	3,200	银河期货	6,103	-464	万达期货	8,966	2,444
8	徽商期货	39,049	9,400	格林期货	5,714	-1,177	国泰君安	8,404	-225
9	申银万国	38,847	14,791	中粮期货	5,714	-820	中国国际	7,036	-1,555
10	上海中期	38,475	2,052	中钢期货	5,675	155	海通期货	6,768	79
11	迈科期货	37,900	12,095	一德期货	4,840	-3	鲁证期货	6,719	732
12	东证期货	37,703	-7,688	湘财祈年	4,534	-217	格林期货	6,690	287
13	鲁证期货	36,577	6,347	东吴期货	4,482	689	华泰长城	5,162	319
14	中国国际	36,264	-2,790	浙江中大	4,465	74	渤海期货	4,845	1,245
15	神华期货	34,428	5,364	国联期货	4,349	-747	银河期货	4,784	-274
16	国泰君安	34,148	9,414	国泰君安	4,292	-353	浙江新华	4,695	-1,270
17	金瑞期货	30,768	3,384	江苏弘业	4,159	-613	信达期货	4,563	-138
18	银河期货	29,776	-332	华泰长城	4,031	-2,549	经易期货	4,170	288
19	海通期货	29,609	2,841	华联期货	3,927	501	光大期货	3,768	-264
20	浙江中大	27,967	4,824	海通期货	3,805	-1,024	招商期货	3,373	-221
合计		798,103	109,741		124,611	644		159,280	135

点评：CF201 持仓量减少 5190 手至 49.4 万手，其中主力多头增持 644 手至 124611 手，主力空头减持 135 手空单至 159280 手。主力所持净空单量较上周持平。预计郑棉近期维持低位震荡。



螺纹钢

利好利空因素对冲 期价弱勢震蕩的可能性大

投资策略

中期策略 下游需求无明显改善，中线暂时以观望为主。

短期策略 技术面下方支撑较强，短期内以日内短线操作为宜。

市场综述

今日螺纹钢主力合约 RB1110 合约小幅高开于 4851 点，盘中在 4837-4873 之间震荡整理。形态上来看，收于一根十字星形态，多空双方对峙局面加剧。持仓量大幅减少 34524 手，成交量微幅减少。日内期价属于周线级别的反弹，下方均线支撑较强，震荡上行，站稳于 60 日均线之上，上方阻力位 4900 一线。技术面上 KDJ 指标有回调的迹象，短期内期价有技术性回调的可能性。利好利空消息对冲，期价维持弱势震荡的可能性较大，建议投资者以日内短线操作为宜。

基本面信息

1、监测数据显示，上周国内主要城市建筑钢材总库存为 687.16 万吨，较上周末减少 8.94 万吨。库存下降的区域主要集中在东北、华北、西北地区，华东、华南市场库存继续上升。

2、宝钢股份 8 月份钢价整体上稳中有所上调。公司公布的 8 月份价格政策显示，热轧、酸洗、镀锌价格不变，普冷 CQ、DQ 及非汽车品种钢上调 50 元/吨，镀锌上调 50 元/吨，镀锌铝 1.3 以下上调 50 元/吨；船用厚板下调 150 元/吨，能源及结构用钢普遍下调 150 元/吨，不锈钢产品在直属厂部价格基础上优惠 100 元/吨。

3、新华-中国铁矿石价格指数”显示，截至 7 月 11 日，中国港口铁矿石库存（沿海 25 港口）为 9,493 万吨，比上周增加 81 万吨，环比增长 0.86%。中国进口品位 63.5% 的铁矿石价格指数为 179，升 4 个单位；58% 品位铁矿石价格指数为 148，升 4 个单位。

4、2011 年 6 月末，广义货币(M2)余额 78.08 万亿元，同比增长 15.9%，比上月末高 0.8 个百分点，比上年末低 3.8 个百分点；狭义货币(M1)余额 27.47 万亿元，同比增长 13.1%，比上月末高 0.4 个百分点，比上年末低 8.1 个百分点；流通中货币(M0)余额 4.45 万亿元，同比增长 14.4%。上半年净回笼现金 110 亿元。

库存一定程度下降对冲了 6 月份粗钢产量再创新高带来的利空影响，现货价格走高、铁矿石价格走高、地方债发行、水利建设高潮的来临，一定程度提振期价。另一方面，高温雨季带来的钢材传统消费淡季的来临，使得期价的上涨动力不足。短期内期价弱勢震蕩的态势不会改变，建议投资者以日内短线操作为宜。

金属分析师

程艳荣

电话：

0516-83831160

执业证编号：

F0257634

电子邮件：

cyr@neweraqh.com.cn



技术分析



点评:

右图为最近3日期价5分钟K线图。

日内期价下穿博雅分水岭，在博雅分水岭上下震荡。必赢三线主力资金线盘中下穿零轴，但是尾盘有向上的迹象。期价站稳60日均线，短期内弱势震荡的可能性较大。

持仓分析

交易品种：rb1110

交易日期：20110712

名次	会员简称	成交量	比上交易日增减	名次	会员简称	持买单量	比上交易日增减	名次	会员简称	持卖单量	比上交易日增减
1	国泰君安	25613	-9212	1	浙江永安	27605	-3275	1	海通期货	33674	1400
2	海通期货	19892	-8834	2	国泰君安	20042	103	2	浙江永安	28368	-263
3	银河期货	18260	2023	3	南华期货	19185	-242	3	国泰君安	22603	36
4	浙江永安	17818	-5242	4	中钢期货	17076	-1090	4	渤海期货	22350	1590
5	南华期货	14220	575	5	银河期货	16948	181	5	鲁证期货	15785	-725
6	浙江新华	11540	2764	6	海通期货	15213	-3392	6	浙江中大	12936	-314
7	渤海期货	11385	3419	7	安信期货	12933	-39	7	国贸期货	8791	65
8	东兴期货	10833	4062	8	上海中期	10630	244	8	申万期货	8063	-473
9	北京中期	10031	-1279	9	东吴期货	9541	149	9	南华期货	7729	460
10	鲁证期货	9888	-288	10	光大期货	8303	983	10	银河期货	7447	-29
11	光大期货	8896	715	11	华泰长城	8164	-1038	11	华安期货	7043	-1375
12	上海中期	8641	-2397	12	东证期货	7554	-26	12	华泰长城	6872	-9
13	国联期货	8526	3725	13	中国国际	6421	-4015	13	汇鑫期货	5912	83
14	申万期货	8129	442	14	江苏弘业	6314	-216	14	中国国际	5802	225
15	东海期货	7756	5327	15	中粮期货	6294	-836	15	北京中期	5511	224
16	华安期货	7293	-542	16	招商期货	5438	316	16	东吴期货	5461	-29
17	国海良时	7193	2171	17	浙商期货	5435	-179	17	中钢期货	5235	256
18	中国国际	6720	-3455	18	大华期货	4899	37	18	东海期货	4819	-6281
19	一德期货	6585	4568	19	浙江大地	4563	-105	19	瑞达期货	4433	-79
20	上海大陆	6268	2798	20	徽商期货	4342	122	20	江苏弘业	4179	-578
合计		225487	1340			216900	-12318			223013	-5816

点评:

从排名前20位大户的多空持仓量来看，多头日内获利平仓的较多，多空对峙的局面并没有得到彻底改变。成交低迷，短期内预计仍然会维持弱势震荡的格局。



早籼稻

早稻期价大幅下挫 短期震荡寻求支撑

投资策略

中期策略 暂时观望，等待方向。

短期策略 预计近期期价或将震荡寻求支撑，明日关注前期低点2543点的支撑情况，操作上暂时观望或短空为主。

市场综述

周二早籼稻收长阴，期价大幅下挫。主力合约 ER1201早盘以2598元/吨小幅低开，期价持续下跌，最低下探至2549元/吨，盘终以2.15%的跌幅终报收于2551元/吨。今日 ER1201增仓放量，全天成交39814手，持仓量增加4116手至57768手。

基本面信息

1、据市场监测，7月上旬，安徽芜湖粮油市场购销平缓，供应正常，受原粮减少原因，生产成本上升等原因，市场稻谷价格延续上涨；大米受天气高温延续，销售减缓，但米价保持坚挺。目前，芜湖市场上早籼稻收购价 2100-2200 元/吨,较上周上涨 1.5%；标一早籼米：批发价 3500 元/吨, 较上周持平；零售价 3500 元/吨, 较上周持平。据业内分析，由于天气高温炎热,居民口粮需求下降,市场交易量减少。预计后期粮油价格将保持稳定，局部略有动荡。

2、国家统计局 11 日发布公告，2011 年全国夏粮总产量为 12627 万吨，比上年增加 312 万吨，增产 2.5%，我国夏粮已经实现了连续 8 年丰收。夏粮增产主要得益于单产的提高以及西南地区粮食产量的恢复性增长。公告指出，2011 年中国夏粮因播种面积扩大增产粮食 50 万吨，因单产提高增产粮食 262 万吨。西南四省市共增产 186 万吨，约占全国夏粮增产总量的 60%。

3、温家宝日前在西安召开山西、河南、四川、陕西四省经济形势座谈会上强调把稳定物价总水平作为宏观调控的首要任务，坚持宏观调控的取向不变。关于猪肉价格涨幅较大问题，温家宝说，稳定猪肉市场是政府不可推卸的责任。有关部门要立即行动起来，尽快恢复和出台扶持生猪生产的政策，研究治本之策，实现平稳健康持续发展。

农产品分析师

张伟伟

电话：

0516-83831134

执业证编号：

F0269806

电子邮件：

zww0518@163.com



技术分析

点评：

从技术上看，ER201合约日K线收光头长阴，期价大幅下挫；5分钟期价震荡下挫，盘面走势疲弱。近期整个商品市场氛围偏弱，目前早稻涨势良好，丰收预期压力凸显，预计近期期价或将震荡寻求支撑，明日关注前期低点2543点的支撑情况，操作上暂时观望或短空为主。



持仓分析

合约：ER201 日期：2011-07-12

名次	会员简称	成交量(手)	增减量	会员简称	持仓量	增减量	会员简称	持仓量	增减量
1	大连良运	1,762	74	中国国际	4,486	82	大连良运	2,596	1,544
2	华安期货	1,620	771	江西瑞奇	1,550	176	广发期货	2,189	6
3	新纪元期货	1,532	1,303	浙江永安	1,223	152	上海大陆	1,543	-1
4	华泰长城	1,500	375	浙江大地	1,112	182	金鹏期货	1,307	-306
5	美尔雅	1,386	765	海通期货	1,067	-11	浙江永安	1,229	28
6	广发期货	1,383	1,035	华泰长城	1,019	729	美尔雅	1,228	-721
7	徽商期货	1,303	688	北京中期	886	382	首创期货	1,127	-98
8	申银万国	1,185	393	申银万国	686	51	经易期货	1,074	-100
9	金鹏期货	992	488	广发期货	626	55	瑞达期货	914	-35
10	浙江新华	940	618	信达期货	589	150	晟鑫期货	882	-5
11	中国国际	931	675	南华期货	581	-114	华泰长城	878	-167
12	宝城期货	908	679	中辉期货	555	88	北方期货	857	857
13	北方期货	877	874	鲁证期货	509	147	东吴期货	855	308
14	万达期货	795	498	瑞达期货	483	-73	江西瑞奇	761	17
15	南华期货	775	554	上海良茂	472	-30	国信期货	744	81
16	鲁证期货	694	129	浙商期货	452	38	华安期货	686	-170
17	浙江中大	605	403	国投期货	444	301	申银万国	648	368
18	长江期货	598	537	东海期货	442	-26	海通期货	632	-164
19	光大期货	579	452	浙江新华	424	-92	浙江新华	632	312
20	上海中期	563	335	光大期货	417	66	华证期货	614	-151
合计		20,928	11,646		18,023	2,253		21,396	1,603

点评：

从排名前20位的多空持仓动向来看，多空双方均有增仓，大连良运大幅增加1544手空单，后续密切关注其持仓变化，短期期价或将低位震荡。



沪铅

沪铅下跌收阳 短期回调近尾声

投资策略

中期策略 技术上回补前期缺口，短期下行放缓，空单止盈减仓。

短期策略 欧债危机影响至市场人气趋弱，国内沪铅跌势放缓。轻仓短线逢低入多。

市场综述

欧洲债务危机蔓延意大利，外界对意大利经济形势恶化的担忧加剧，外盘金属遭卖盘抛压下行。国内沪铅今日低开于昨日最低价17070上10点。空头获利止盈离场至价格回升。整日价格维持于17130附近窄幅波动。尾盘10分钟铅价走强，以当日最高价报收。今日 k 线形态收出一根光头中阳线实体。短期回调空间有限。空单逢低止盈离场。

基本面信息

1. 欧洲债务危机的影响再次笼罩全球金融市场，美欧股市昨夜惨遇“黑色星期一”，LME 市场基金金属全线下跌，隔夜外盘电铅以1.18%跌幅报收。同期意大利10年期国债收益率达到5.28%，创下近10年来的最高水平。外界对意大利经济形势恶化的担忧急剧上升。避险情绪至美元指数大幅上涨。美国非农数据弱于预期令基金金属承压进一步回落。

2. 7月5日，穆迪将葡萄牙长期政府债券评级由 Baa1 下调至 Ba2，也就是垃圾级，前景为负面。促使欧洲当局严厉斥责评级机构不负责任，并且促使欧洲央行(ECB)暂停针对葡萄牙债务执行抵押品规则，而私营债权人参与援希的不确定性可能更加让低利率欧元区政府债券承压，欧元区主权债务之忧以及外围国家再度出现的危机迹象已经非常明显。金属价格将再度受压。欧元集团11日将召开会议，探讨希腊第二轮援助事宜。

3. 上周初美国向好的经济数据——5 月工厂订单增长和 7 日晚间公布的美国民间就业人数增加 15.7 万人远大于预估的 6.8 万人，同时 7 月 2 日当周初请失业金数据的下滑，带动市场对即将公布的非农数据较好的预期，金属价格猛涨，期铜距离记录高位不到 5%，期铅一举突破 2700 关口。但周五晚间美国公布的非农就业数据远低于市场预期，打压市场人气，在消息公布后，LME 市场金属大幅跳水，期铜周五跌幅逾 1%，价格回落至 9700 下方，期铅价格下破 2700，非农就业报告弱于预期，经济仍陷于疲软阶段。金属有进一步回落的风险。

金属分析师

刘文莉

电话：0516-83831165

执业证编号：F0269810

电子邮件：

1253401339@qq.com

4. 美国劳工部 8 日公布的数据显示，今年 6 月份美国非农业部门失业率较前月略升 0.1 个百分点，升至 9.2%，为连续第三个月上升，6 月份美国新增就业岗位仅有 1.8 万个，少于 5 月份向下大幅修正后的 2.5 万个，6 月份新增就业岗位数量低于市场预期。显示美国经济增速持续放缓和就业市场依旧不容乐观。



技术分析



点评: 技术上来看, 沪铅今日较其它金属明显偏强。以光头中阳线实体报收, 短期回调空间有限。

持仓分析

交易品种: pb1109

交易日期: 20110712

名次	会员简称	成交量	比上交易日增减	名次	会员简称	持买单量	比上交易日增减	名次	会员简称	持卖单量	比上交易日增减
1	申万期货	70	-91	1	上海中期	353	0	1	南华期货	782	3
2	海通期货	68	19	2	中信新际	258	0	2	一德期货	689	0
3	江苏弘业	63	-22	3	中粮期货	230	-12	3	安信期货	604	0
4	华泰长城	57	2	4	经易期货	225	-4	4	华元期货	393	0
5	新纪元	51	13	5	金瑞期货	215	-5	5	五矿期货	368	0
6	长江期货	50	15	6	银河期货	203	2	6	中银国际	181	0
7	国泰君安	48	38	7	广发期货	171	-1	7	浙江永安	160	13
8	万达期货	45	16	8	万达期货	167	0	8	中钢期货	153	-16
9	华西期货	37	-29	9	红塔期货	152	-1	9	万达期货	146	41
10	银河期货	37	13	10	迈科期货	140	0	10	迈科期货	144	0
11	光大期货	33	11	11	广晟期货	139	-1	11	上海大陆	113	0
12	一德期货	32	20	12	海通期货	138	-5	12	海通期货	109	-3
13	华闻期货	28	15	13	五矿期货	125	0	13	新纪元	85	-35
14	华元期货	26	-51	14	华泰长城	121	-11	14	浙江中大	79	0
15	湖南金信	23	22	15	深圳金汇	115	0	15	中粮期货	62	0
16	南华期货	19	9	16	北京中期	100	0	16	江苏东华	51	0
17	北方期货	19	11	17	中国国际	96	2	17	兴业期货	50	-2
18	中信新际	18	2	18	国泰君安	95	-28	18	上海中期	48	-1
19	浙新世纪	18	18	19	光大期货	92	23	19	北京中期	46	0
20	海航东银	18	15	20	江苏弘业	90	5	20	经易期货	42	0
合计		760	46			3225	-36			4305	0

点评: 隔夜外盘走弱打击多头信心, 价格探低。空头获利平仓至价格快速回升。回调空间有限, 前期万七关口支撑短期仍较强。空单逢低止盈。



焦炭

连焦下挫2300一线 走势疲弱

投资策略

中期策略 市场需求进入淡季，整体弱势难改，不易做多。

短期策略 连焦弱势整理，预计后市震荡为主，关注2300一线支撑情况，建议投资者日内高抛低吸短线操作。

市场综述

今日焦炭主力合约 J1109 以 2306 元/吨开盘，收盘价为 2297 元/吨，较上一日（7 月 11 日）结算价跌 11 元/吨，下跌 0.48%。盘中最高 2315 元/吨，最低 2290 元/吨，成交量 7230 手，持仓量 13448 手，日减仓 506 手。受商品市场整体下跌影响，全日期价震荡走低，下挫 2300 元/吨一线，期价走势疲弱。

基本面信息

1、债务危机蔓延，欧元暴跌近 300 点。债务危机在欧元区周边国家已经呈不断扩张之势，投资者对此也逐渐由起初的忧虑转向麻木。但是，作为欧元区核心国家之一，意大利恐登上欧债风头使市场再度掀起惊涛骇浪。受危机蔓延担忧打压欧元全面下跌，欧元兑美元在一度暴跌近三百点，至 1.3985 水平的一个半月低点后有所回暖，欧元兑瑞郎更是一度触及 1.1669 水平的纪录低位。

2、央行今日将在公开市场发行 110 亿元一年期央行票据，发行规模较上周增加了 90 亿元。公开市场放量发行预示着银行体系的流动性已经走出前期的紧张状态。昨天银行间资金市场各交易品种全线下跌，隔夜回购大跌近 100 个基点，加权平均利率水平落至 4%附近。

3、504 亿地方债部分流标，资金紧张致利率倒挂。7 月 11 日，今年首批招标发行的财政部代理 2011 地方政府债券出现流标，3 年期品种计划发行 250 亿，实际投标和发行量均只有 239.4 亿，中标利率高达 3.93%。此外，3 年、5 年期的中标利率出现倒挂，5 年期此次的中标利率为 3.84%，低于 3 年期，计划发行 254 亿，实际投标量为 266.2 亿。

4、国内沿海动力煤市场需求锐减，从广州华南煤炭交易中心获悉，港口煤炭价格目前出现近 4 个月以来的首次下跌，环渤海动力煤价格指数综合平均价报收 842 元/吨，国内沿海动力煤市场需求方面明显减弱。

5、今年 1-5 月，全国粗钢产量已达到 2.90 亿吨，同比增长 8.5%。6 月下旬粗钢日产量首次突破 200 万吨，达到 201.8 万吨。就此计算，2011 年全国钢产量还将创下历史新高，有望突破 7 亿吨。

6、近期天津港焦炭价格弱势运行。目前天津港地区一级冶金焦平仓价下跌 30 元至 2290 元/吨。

化工品分析师

陈小林

电话：

0516-83831107

执业证编号：

F0247440

电子邮件：

chenxiaolin80@qq.com



技术分析



点评:

今日合约5分钟蜡烛线延续前两日下跌走势，但走势有所放缓，期价弱勢整理。

持仓分析

大连商品交易所 日成交持仓排名

合约代码: j1109 查询日期: 20110712

名次	会员简称	持买单量	增减	名次	会员简称	持卖单量	增减
1	浙江永安	400	-21	1	南华期货	1,018	-23
2	广永期货	273	6	2	浙江永安	590	-32
3	上海良茂	241	30	3	兴业期货	572	2
4	江苏弘业	223	-80	4	北京金鹏	448	10
5	东海期货	218	13	5	国泰君安	412	63
6	海通期货	192	-20	6	光大期货	386	31
7	南华期货	182	-50	7	华泰长城	381	-19
8	申银万国	181	5	8	国海良时	319	5
9	浙商期货	174	-12	9	大连良运	314	-13
10	中信新际	165	0	10	国贸期货	275	0
11	江西瑞奇	159	0	11	中银国际	200	0
12	上海中期	157	11	12	东证期货	167	12
13	华鑫期货	142	-12	13	申银万国	125	8
14	银河期货	128	0	14	北京中期	120	-43
15	广发期货	124	4	15	中粮期货	100	0
16	道通期货	123	0	16	中钢期货	88	-55
17	中粮期货	111	-2	17	国投期货	82	-72
18	德盛期货	105	3	18	美尔雅期货	81	8
19	浙江中大	103	3	19	安信期货	77	8
20	信达期货	102	-21	20	海通期货	68	-28
合计		3,503	-143	合计		5,823	-138

点评:

从排名前20位大户多空持仓情况来看，多空双方均小幅减仓，市场观望为主。

股指期货

交割接近，震荡难免

投资策略

中期策略 建立40%以下仓位多单

短期策略 逐步建立多单

市场综述

受外围股市大幅收跌影响，期指今日早盘低开，随后，在大盘震荡下行，午后农林牧渔、船舶板块带领股指有小幅反弹，但权重股无表现，拖累股指上行。沪指在 2760-2770 点狭窄空间内震荡一段时间后，权重股再度下跌，带动各板块纷纷下挫，沪指即跌破 2760 点，逼近 2750 点。

基本面信息

周一美国股市大幅收低，标普 500 指数跌破 1320 点 50 日均线。意大利与西班牙国债遭到抛售，加深了市场对欧洲主权债务危机可能扩散的忧虑。

温家宝指出，当前我国经济保持平稳较快发展，经济运行的情况总体是好的。同时，经济发展的国内外环境仍然十分复杂，不稳定、不确定因素还不少。要准确判断经济形势，认真研究和及时解决影响经济发展的突出问题，把稳定物价总水平作为宏观调控的首要任务，坚持宏观调控的取向不变，把握好宏观经济政策的方向、力度和节奏，提高政策的针对性、灵活性、前瞻性，统筹做好关系全局的各项工作，努力实现今年经济社会发展目标。

温家宝陕西考察中说“稳定猪肉价格要先从稳定生产抓起，稳定生产要有扶持政策”，他还表示扶持政策要保持连续性。生猪生产形势不好时要抓，形势好时也要抓，防止猪贱伤农。

中国人民银行行长周小川日前撰文指出，当前我国宏观经济运行中最突出的问题是通胀压力依然较大、通胀预期依然较强，要进一步落实好稳健的货币政策，积极稳妥地处理好保持经济平稳较快发展、调整经济结构、管理通胀预期的关系，更多运用市场化的工具和手段，保持必要的调控力度，切实把好流动性总闸门，保持合理的社会融资规模，避免经济增长出现大的波动。

截至 2010 年底，电子元件行业销售收入总额为 1.1 万亿元，为达到未来五年新增销售收入约 7000 亿元的目标，“十二五”期间大约要投资 5000 亿元，主要集中在新型电子元件的研发和产业化领域。

“进入 十二五 以后，我国钢铁行业的增速将会放缓，增长率将保持在个位数。从整个钢铁形势来看，钢铁行业进入了高产量低利润的阶段。”日前，中国钢铁工业协会（下称“中钢协”）常务副秘书长李新创在我的钢铁网夏季报告发布会上明确指出。

金融分析师

席卫东

电话：
025-84787995

执业证编号：

F0249000

电子邮件：
xwd@163.com



技术分析



点评: 主力线运行在0轴以下, 后市可能受压。

持仓分析

持买单量排名				持卖单量排名			
名次	会员简称	持买单量	比上交易日增减	名次	会员简称	持卖单量	比上交易日增减
1	0001-国泰君安	1670	71	1	0001-国泰君安	4923	-665
2	0018-中证期货	1345	-296	2	0011-华泰长城	2317	-71
3	0011-华泰长城	1269	-614	3	0133-海通期货	1590	-792
4	0003-浙江永安	1207	-27	4	0016-广发期货	1211	-289
5	0006-鲁证期货	1050	-250	5	0018-中证期货	1055	-559
6	0002-南华期货	839	-36	6	0145-大华期货	603	179
7	0016-广发期货	811	-132	7	0109-银河期货	509	-130
8	0007-光大期货	751	11	8	0006-鲁证期货	505	-25
9	0133-海通期货	705	0	9	0102-兴业期货	472	-245
10	0109-银河期货	611	-544	10	0010-中粮期货	461	28
11	0136-招商期货	605	-107	11	0002-南华期货	443	-66
12	0009-浙商期货	532	-2	12	0003-浙江永安	430	-98
13	0017-信达期货	478	-58	13	0131-申银万国	414	-102
14	0156-上海东证	426	-278	14	0007-光大期货	384	10
15	0019-金瑞期货	418	6	15	0115-中信建投	333	-37
16	0131-申银万国	418	-70	16	0009-浙商期货	308	109
17	0128-江苏弘业	395	-31	17	0136-招商期货	280	-143
18	0150-安信期货	387	-210	18	0116-长江期货	239	-3
19	0168-天琪期货	357	9	19	0128-江苏弘业	239	89
20	0115-中信建投	352	-183	20	0156-上海东证	238	-118
		14626	-2741			16954	-2928

点评: 主力多空减持相当, 后期可能震荡。



天然橡胶

利空突袭沪胶 期价短线调整

投资策略

中期策略 沪胶后市将继续调整，持仓观望

短期策略 日内短线偏多操作

市场综述

今日沪胶主力1201合约继续跳空低开，开盘价为33635，全天维持窄幅震荡，尾盘则出现一波反弹，全天最高升至33875，全天最低为33380，最后收于33825，较昨日结算价下跌185，跌幅为0.54%。全天成交量为836750手，成交量较上一交易日大幅增加，持仓增加25130手至232780手。日胶指数早盘低开于370.7，全天维持震荡下行，尾盘收盘前出现一波短暂跳水，最终收于366.7，全天最高点371，最低点为365.1，较昨日下跌5.4，跌幅1.44%，成交量9354手，持仓25778手。

基本面信息

- 12日昆明云垦橡胶国标一级天然橡胶报价34500元/吨，与上一交易日持平，国标二级天然橡胶报价33000元/吨，与上一交易日相比上涨300元/吨。越南、泰国和缅甸的3#烟片胶当地报价分别为4600、4200和5000美元/吨，均与前一交易日持平。目前橡胶现货和期货主力合约之间基差与前期相比明显缩小。
- 12日马来西亚统计局公布的数据显示，2011年5月马来西亚天然橡胶产量为71626吨，同比增长11%。同期，马来西亚橡胶消费量同比减少20%至32659吨，原因是占该国橡胶消费量69%的手套制造业改用合成乳胶作为原料。
- 印度汽车制造商协会总裁戈恩卡11日表示，印度本财年国内乘用车销量预计将增长10%-12%，低于此前16%-18%的预期。
- 海关总署周日公布数据显示，中国6月进口天然橡胶110000吨，同比较少8.3%。上半年天然橡胶进口量同比增4.6%至87万吨。另中国上半年进口了732250吨合成橡胶（包括胶乳），同比下降14.3%。
- 日本东北海域再次发生地震，震级为里氏7.3级，暂无伤亡及财产破坏报告。
- 阿根廷对产自中国的轮胎征收反倾销税，其中对旅行车轮胎征收高达23%的反倾销税，该措施自2011年6月22日起实施，有效期两年。另外，对直径13英寸、宽度165毫米的子午线轮胎暂缓征税6个月。
- 总体而言，短期利空因素较多，或打压期价。

化工品分析师

陈小林

电话：

0516-83831107

执业证编号：

F0247440

电子邮件：

chenxiaolin80@qq.com



技术分析

点评：

从技术上看，今日早盘期价跳空低开，全天维持窄幅震荡，15分钟必赢三线指标显示，主力线与综合线重合程度变差，显示主力控盘程度较弱，主力线和综合线在0轴下方下行，显示市场主力看空，而散户线在0轴上方走高，显示散户对市场抱有超跌反弹的预期。今日分水岭下降，期价全天保持在分水岭之下，尾盘期价向分水岭靠近。后市期价仍将震荡调整，期价将在33200—34500区间运行。



持仓分析

[上海期货交易所数据]上海橡胶[1201]持仓量龙虎榜[2011-07-12]

2011-07-12 15:10:56

多头持仓量龙虎榜					空头持仓量龙虎榜				
会员号	会员名	多头持仓	增减		会员号	会员名	空头持仓	增减	
1	103	浙江永安	8856	2506	103	浙江永安	6352	1514	
2	276	华联期货	6987	1294	157	中国国际	5256	440	
3	123	浙商期货	5980	472	148	中证期货	5035	1599	
4	148	中证期货	5376	-49	128	浙江新华	3706	1906	
5	77	新湖期货	4650	-116	125	浙江中大	3594	517	
6	29	国海良时	4069	550	78	海通期货	3503	1373	
7	4	国泰君安	4016	1910	177	浙江大地	3321	-1216	
14	76	道通期货	2150	266	136	信达期货	2001	767	
15	134	浙江大越	1962	145	323	东吴期货	1934	855	
16	2	中钢期货	1954	-280	4	国泰君安	1867	183	
17	270	江苏文峰	1854	-12	178	江苏弘业	1866	180	
18	78	海通期货	1751	-730	58	国贸期货	1844	-30	
19	157	中国国际	1503	484	292	方正期货	1804	323	
20	253	华泰长城	1426	-3019	37	经易期货	1741	212	
		合计	70663	7368			合计	58923	12051

点评：

从排名前20位的多空持仓大户最新动向来看，12日多空双方均选择了增仓，其中空方更是大幅增仓，显示市场对后市看法出现分歧。

新纪元稳健红利壹号

新纪元稳健红利壹号信号解盘

股指 1107

【日线】——多单



【30分钟】——空单



【5分钟】——空单



金融分析师

张雷

电话：
0516-83831165

执业证编号：

F0264563

电子邮件：

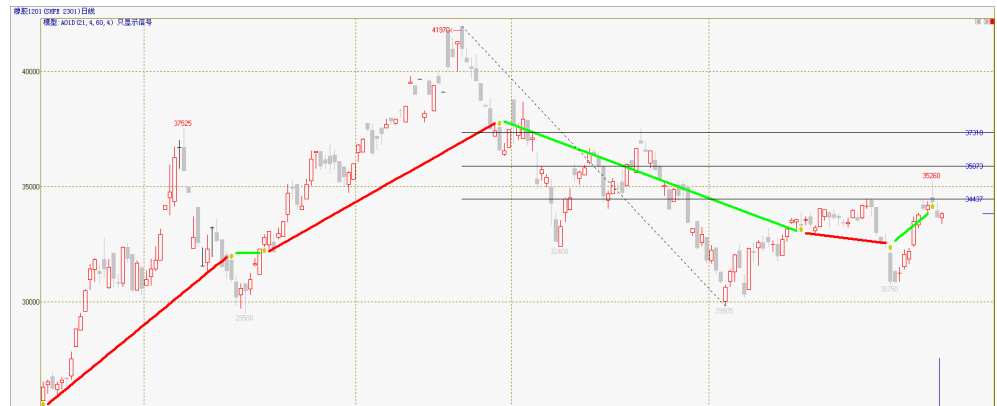
zhanglei@neweraqh.com.cn

简评：股指今天继续回调，跳空低开在 3090 一线以下之后，震荡下行。5 分钟、30 分钟级别信号均维持空头趋势。前期反弹多单离场，短线空单试探进场，隔夜留空还需谨慎。

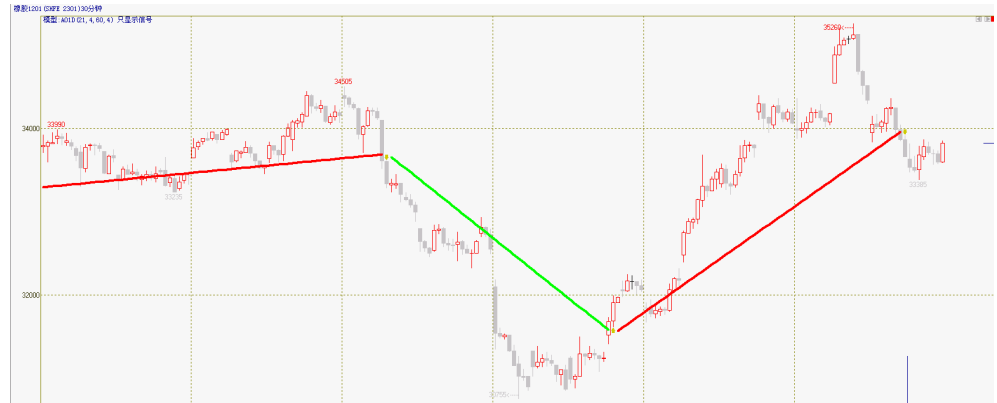


沪胶 1201

【日线】——空单



【30分钟】——空单



【5分钟】——空单

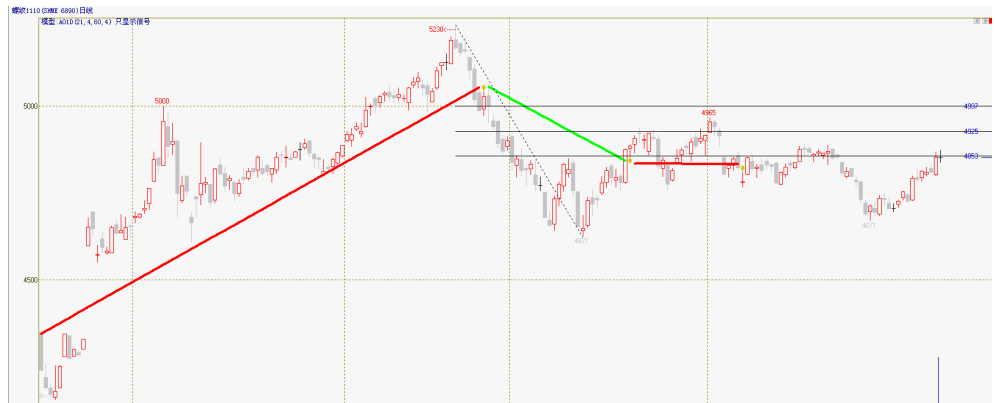


简评： 橡胶今日日内震荡整理，30 分钟级别信号反空，5 分钟信号维持空头。前期反弹多单逐步离场。但尾盘有上拉的动作，试探性短空操作，34500 一线为空头止损点位。



螺纹 1110

【日线】——空单



【30分钟】——多单



【5分钟】——空单



简评：螺纹日线收十字星，4053一线存在阻力。5分钟信号反复后留有空头，30分钟K线处于调整阶段，多头未变。前期多单继续持有，4820附近止盈。无仓者可以短波段操作，做空者观望为主。



沪铜 1109

【日线】——多单



【30分钟】——多单



【5分钟】——空单



简评：沪铜今天震荡整理，72300压力沉重。30分钟级别信号虽然没有反空，但也处在寻找方向的过程中。5分钟信号从上周五就维持空单。沪铜反弹或出现调整，前期多单谨慎持有，70650一带考虑离场。



宏利策略 3A

资产情况:

17:38:43-资金情况到达.		清	
总可用: 497537	总资产: 992667	登出	确认选中 删 撤选中 全撤
锁定资金: 0	保证金: 467130	暂停	确认全部 清 -B -S -O -C
操作次数: 26	成功率:	设置	册预埋 清预埋 全平 /B /S
成功次数:	浮利: 0	改参	批开 批平 反手 BS SB

持仓情况:

收益曲线	今日委托	交易明细	持仓列表	尚未成交	本地预埋	待确认单	<input checked="" type="checkbox"/> 单击到屏	拷
商品	数量	均价	可平	买/卖	盈亏	保证金		
螺纹1110	25	4740	25	买	26500	177751		
IF1107	1	3083.6	1	卖	8400	138763		
橡胶1201	6	33470	6	卖	-11400	150616		

今日操作:

收益曲线	今日委托	交易明细	持仓列表	尚未成交	本地预埋	待确认单	<input checked="" type="checkbox"/> 单击到屏	拷
序	商品	买/卖	开/平	价格	数量	盈利	成交时间	
49	橡胶1201	卖	开	33470	6		10:01:26 07/12	
48	橡胶1201	卖	平	33470	6		10:01:26 07/12	
47	IF1107	卖	开	3083.6	1		09:32:04 07/12	
46	IF1107	卖	平	3083.6	1		09:32:04 07/12	
45	IF1107	买	开	3118	1	-10320	13:36:08 07/11	
44	IF1107	买	平	3118	1		13:36:08 07/11	
43	IF1107	卖	开	3094	1	-7200	10:11:48 07/11	
42	IF1107	卖	平	3094	1		10:11:48 07/11	
41	橡胶1201	买	开	35125	6	-49650	13:30:14 07/08	
40	IF1107	买	平	3142.8	1		09:15:12 07/07	
39	IF1107	买	开	3146.8	1	-15840	09:15:12 07/07	
38	IF1107	卖	开	3115	1	-8340	14:06:19 07/05	
37	IF1107	卖	平	3115.2	1		14:06:17 07/05	
36	橡胶1201	卖	平	33310	6		10:14:38 07/05	
35	橡胶1201	买	开	33320	6	-300	09:00:11 07/05	
34	橡胶1109	卖	平	32980	6		09:00:11 07/05	

说明: 本策略组合选择了股指、沪胶和螺纹三个品种运行新纪元稳健宏利一号的核心程序。对品种间的资金和参数上的配合进一步做了优化。三个品种之间相互影响、相互联系, 以更好的实现“稳定宏利”的核心观念。

初始资金: 1,000,000

操作平台: 新纪元·经典期货版

运行方式: 后台全自动运行



宏利策略 3B

资产情况:

总可用: 931137	总资产: 999238	登出	确认选中	删	撤选中	全撤
锁定资金: 0	保证金: 66921	暂停	确认全部	清	-B	-S
操作次数: 17	成功率:	设置	删预埋	清预埋	全平	/B
成功次数:	浮利: 30	改参	批开	批平	反手	BS
					-C	/S
					SB	

持仓情况:

商品	数量	均价	可平	买/卖	盈亏	保证金
橡胶1201	1	33865	1	卖	75	25399
螺纹1110	3	4846	3	买	0	21807
PTA1201	3	8762	3	卖	-45	19715

今日操作:

序	商品	买/卖	开/平	价格	数量	盈利	成交时间
31	PTA1201	卖	开	8762	3		09:00:10 07/12
30	PTA1201	卖	平	8762	3		09:00:10 07/12
29	螺纹1110	买	开	4846	3		11:13:40 07/11
28	螺纹1110	买	平	4846	3		11:13:40 07/11
27	螺纹1110	卖	开	4799	3	-1410	09:00:11 07/11
26	螺纹1110	卖	平	4799	3		09:00:11 07/11
25	橡胶1201	卖	开	33865	1		09:00:11 07/11
24	橡胶1201	卖	平	33865	1		09:00:10 07/11
23	橡胶1201	买	开	34995	1	-5650	09:38:00 07/08
22	PTA1201	买	开	8940	3	-2670	09:00:47 07/06
21	PTA1201	买	平	8940	3		09:00:47 07/06
20	PTA1201	卖	开	8812	3	-1920	13:46:37 07/05
19	PTA1201	卖	平	8812	3		13:46:37 07/05
18	PTA1201	买	开	8876	3	-960	09:00:50 07/05
17	PTA1201	买	平	8878	3		09:00:50 07/05
16	PTA1201	卖	开	8874	3	-60	09:00:50 07/05

说明: 本策略组合选择了 PTA、沪胶和螺纹三个品种运行新纪元稳健宏利一号的核心程序。对品种间的资金和参数上的配合进一步做了优化。三个品种之间相互影响、相互联系, 以更好的实现“稳定宏利”的核心观念。

初始资金: 1,000,000

操作平台: 新纪元·经典期货版

运行方式: 后台全自动运行

免责声明

本报告的信息来源于已公开的资料，我们力求但不保证这些信息的准确性、完整性或可靠性。报告内容仅供参考，报告中的信息或所表达观点不构成期货交易依据，新纪元期货有限公司不对因使用本报告的内容而引致的损失承担任何责任。投资者不应将本报告为作出投资决策的惟一参考因素，亦不应认为本报告可以取代自己的判断。在决定投资前，如有需要，投资者务必向咨询期货研究员并谨慎决策。

本报告旨在发送给新纪元期货有限公司的特定客户及其他专业人士。报告版权仅为新纪元期货有限公司所有，未经书面许可，任何机构和個人不得以任何形式翻版、复制和发布。如引用发布，需注明出处为新纪元期货有限公司研究所，且不得对本报告进行有悖原意的引用、删节和修改。

新纪元期货有限公司对于本免责声明条款具有修改权和最终解释权。

联系我们

- ◇ **新纪元期货有限公司 总部**
地址：江苏省徐州市淮海东路153号新纪元期货大厦
电话：0516-83831105 83831109
- ◇ **新纪元期货有限公司 北京东四十条营业部**
地址：北京市东城区东四十条68号平安发展大厦407室
电话：010-84261653
- ◇ **新纪元期货有限公司 南京营业部**
地址：南京市北门桥路10号04栋3楼
电话：025-84787997 84787998 84787999
- ◇ **新纪元期货有限公司 广州营业部**
地址：广东省广州市越秀区东风东路703号粤剧院文化大楼11层
电话：020-87750882 87750827 87750826
- ◇ **新纪元期货有限公司 苏州营业部**
地址：苏州园区苏华路2号国际大厦六层
电话：0512-69560998 69560988
- ◇ **新纪元期货有限公司 常州营业部**
地址：江苏省常州市武进区延政中路2号世贸中心 B 栋2008
电话：0519-88059972 0519-88059978
- ◇ **新纪元期货有限公司 杭州营业部**
地址：浙江省杭州市上城区江城路889号香榭商务大厦7-E、F
电话：0571-56282606 0571-56282608

全国统一客服热线：0516-83831105 83831109

欢迎访问我们的站点：www.neweraqh.com.cn