



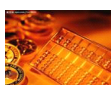
新纪元期货有限公司  
NEW ERA FUTURES CO., LTD

# 每日期货投资导读

信息截止至 2011-7-13 17:30

## 目 录

### 【宏观经济】



[国内外宏观经济信息](#)

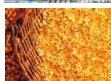
### 【品种聚焦】



[沪 铜](#)



[沪 锌](#)



[豆类油脂](#)



[棉 花](#)



[白 糖](#)



[螺 纹 钢](#)



[强麦粳稻](#)



[股指期货](#)



[沪 铅](#)



[天然橡胶](#)



[程序化交易](#) **【NEW】**



[焦 炭](#)

### 【联系我们】

#### 新纪元期货有限公司

#### 期货研究所

分析师：魏 刚 席卫东

许治国 陈小林

王成强 高 岩

程艳荣 张 雷

刘文莉 张伟伟

石 磊

电话：0516-83831185

0516-83831160

0516-83831127

0516-83831107

地址：徐州淮海东路 153 号

邮编：221005

## 国内要闻

**1、2011年上半年国民经济保持平稳较快增长**

今日上午国家统计局公布了上半年国民经济数据：

初步测算，上半年国内生产总值204459亿元，按可比价格计算，同比增长9.6%；其中，一季度增长9.7%，二季度增长9.5%。从环比看，二季度国内生产总值增长2.2%。

一、农业生产总体稳定，夏粮生产获得丰收。全国夏粮产量12627万吨，比上年增产312万吨，增长2.5%。上半年，猪牛羊禽肉产量3722万吨，同比增长0.2%，其中猪肉产量2443万吨，下降0.5%。

二、工业生产平稳增长，企业效益继续增加。上半年，全国规模以上工业增加值同比增长14.3%。上半年，规模以上工业企业产销率达到97.8%，比上年同期提高0.1个百分点。6月份，规模以上工业增加值同比增长15.1%，环比增长1.48%。

1-5月份，全国规模以上工业企业实现利润19203亿元，同比增长27.9%。在39个大类行业中，37个行业利润同比增长，2个行业同比下降。1-5月份，规模以上工业企业主营业务成本占主营业务收入的比重为84.7%，比一季度提高0.3个百分点。5月份，规模以上工业企业主营业务收入利润率为6.2%。

三、固定资产投资保持较快增长，房地产投资增速较快。上半年，固定资产投资（不含农户）124567亿元，同比增长25.6%。从环比看，6月份固定资产投资（不含农户）下降1.04%。

上半年，全国房地产开发投资26250亿元，同比增长32.9%。其中，住宅投资18641亿元，增长36.1%。全国商品房销售面积44419万平方米，同比增长12.9%。其中，住宅销售面积增长12.1%。上半年，房地产开发企业本年资金来源40991亿元，同比增长21.6%。6月份，全国房地产开发景气指数为101.75。

四、市场销售稳定增长，汽车、房地产相关商品销售放缓。上半年，社会消费品零售总额85833亿元，同比增长16.8%。其中，限额以上企业（单位）消费品零售额39034亿元，增长23.7%。6月份，社会消费品零售总额同比增长17.7%，环比增长1.38%。

五、城乡居民收入稳定增长，农村居民收入增长较快。上半年，城镇居民家庭人均总收入12076元。其中，城镇居民人均可支配收入11041元，同比增长13.2%，扣除价格因素，实际增长7.6%。

当前，经济发展面临的国内外环境依然十分复杂，不稳定、不确定因素较多。下一阶段要坚持宏观经济政策取向不动摇，继续保持政策的连续性、稳定性，继续把稳定物价总水平放在宏观调控的首要位置，增强政策的针对性、灵活性、有效性，进一步处理好保持经济平稳较快发展、调整经济结构和管理通胀预期的关系，加大改革创新力度，加快经济结构调整和发展方式转变，促进经济又好又快发展。

**宏观分析师****魏刚**

电话：

0516-83831185

执业证编号：

F0264451

电子邮件：

wg968@sohu.com



## 国际要闻

### 3、美联储会议记录：若经济复苏过慢，或推更多宽松政策

美联储(FED)周二(12日)公布的6月会议记录显示，如果经济复苏过慢从而难以拉低失业率且同时通胀如预期般放缓，一些美联储官员倾向于推出更多宽松货币政策。但其他一些联储官员持不同观点，他们表示，如果近期通胀上升趋势没有缓和，美联储应该考虑比预期更早地紧缩政策。

会议记录还显示，虽然美联储同意最终撤走刺激措施的策略原则，但对原则达成一致不代表很快将开始退出策略。

对于国内经济形势，美联储认为，近期就业市场恶化尤为令人担忧，因就业市场不确定性对消费者支出构成重大拖累。美联储同时预计通胀将缓和至符合或低于双目标要求的水准。

会议记录显示，许多美联储官员判断通胀前景风险偏向上升，一些美联储官员表达了在目前的的环境下货币政策功效的不确定性。

美联储称，撤走刺激措施的第一步可能是停止再投资。进一步收紧政策的措施会包括修改前瞻指引和抽走临时储备，之后将进行升息。与此同时，美联储表示升息可能伴随改变额外准备金利率和调整储备水准，出售证券可能在首次上调联邦基金利率后某时开始。

### 4、美债限谈判：民主党示好，共和党称奥巴马在任就无法解决

美国参议院多数党(民主党)领袖里德周二表示，如果将共和党愿意将增税作为“大妥协”的一部分进行讨论，他将考虑削减在医疗保险、医疗补助和社会保障上的公共开支。

美国参议院共和党领袖麦康奈尔周二表示，只要奥巴马总统在任一天，美国债务问题就一天无法得到真正解决。麦康奈尔称，与其作出应有的妥协，白宫更倾向于承诺一个“更大的政府”，白宫对于有意义且持久的解决债务问题的方式“不感兴趣”。也就是说，只要奥巴马在任，则美国债务无解。

### 5、穆迪将爱尔兰评级下调至“BA1”，展望为负面

国际评级机构穆迪(Moody's)周二(12日)将爱尔兰评级下调至“BA1”，评级展望维持负面。称该国需要进一步金援的可能性提高。

穆迪周二将爱尔兰外币和本币国债评级由BAA3下调至BA1，至“垃圾级别”。

穆迪表示，下调爱尔兰评等的主要原因是在欧盟(EU)/国际货币基金组织(IMF)救助计划后该国将需要进一步官方金援的可能性正在提高，同时爱尔兰财政改革实施风险依然重大，特别是鉴于该国经济持续疲弱的情况下。

穆迪还表示，爱尔兰评级的下调压力可能也来自希腊债务无序违约引起的市场进一步混乱。

### 6、德国6月批发物价指数月降0.6%，年升8.5%

德国联邦统计局周三(13日)公布的数据显示，德国6月批发物价指数月率下滑0.6%，较上年同期上升8.5%。市场此前预期，德国6月批发物价指数月率下降0.4%，年率上升8.7%。德国5月批发物价指数月率持平，年率上升8.9%。

## 国际大宗商品动态

信息截止至2011年7月13日17:30

### 美元指数



美元指数12日开盘75.98，最高76.72，最低75.70，收于75.98，下跌0.01%。

昨日美元指数冲高回落，主要由于：1，欧元/美元触底反弹。周二有消息称，欧洲央行以及中国有意购买欧元区外围国家债转，这使得受到债务危机的国际能够继续在国际市场上获得资金避免违约风险，这对于一直保持下跌态势的欧元起到了较强的支撑作用，致使欧元/美元触底反弹。2，日元走强。日本央行周二公布的数据显示，日本6月国内企业商品物价指数(CGPI)年率增长2.5%，优于预期的增长2.4%，这对日元的走高提供了强有力的支撑。

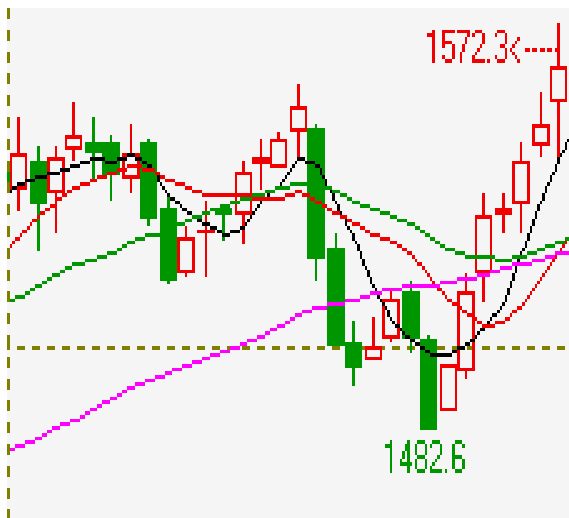
### 原油指数



原油指数12日开盘96.70，最高98.78，最低95.24，收于98.15，上涨1.54%。

昨日原油指数止跌反弹，主要因为：1，美元指数走弱。2，前两个交易日的连续下跌吸引投资者重返市场。

### 黄金（纽约金08）



纽约金08 12日开盘1554.7美元/盎司，最高1572.3美元/盎司，最低1541.7美元/盎司，收于1562.3美元/盎司，上涨0.85%。

纽约商品期货交易所(COMEX)期金周二(12日)继续上涨，走出了7连阳，并创下了历史最高的收盘价。因投资者对于欧元区主权债务危机可能蔓延至意大利和西班牙的风险感到担心。

## 沪铜

### 沪铜增仓上行 高位追多需谨慎

#### 投资策略

**中期策略** 中长线下跌趋势不改，建议继续观望。

**短期策略** 短期或将继续在前期震荡密集区内运行，虽然有上冲可能，但高位风险较大，追多需谨慎，建议继续观望或短线操作。

#### 市场综述

沪铜今日高开上行，受 LME 铜周二走高提振，沪铜主力1109合约早盘以71660点跳空高开，全天保持震荡上行之势，最终报收于全天最高价72460点，涨幅1.91%。全天成交112694点，增仓3726手至161872手。

美国5月贸易赤字意外扩大打压美元，美元走软提振基本金属回升，LME 铜周二探低回升，今日延续昨日的走势继续走高，截至沪铜收盘报价9748点，沪伦比价略有回调，回调至7.433。

#### 基本面信息

- 7月13日上海金属网铜报价71450-71750元/吨，较周二上涨500元/吨，相对期货1107合约贴水120-200元/吨。
- 伦敦金属交易所铜库13日增加350吨至461975吨，上海期货交易所指定仓库期货仓单13日继续增加，增加998吨至25129吨。
- 中国国家统计局7月13日公布的数据显示，中国6月精炼铜产量较去年同期增加12%，至47.7万吨。中国6月精炼铜产量较前月增长8.7%，5月精炼铜产量为43.9万吨。国家统计局亦公布，今年上半年，中国精炼铜产量增加14%至264万吨。中国6月原铝产量触及159.1万吨的纪录新高，5月为153.6万吨。中国6月精炼铅产量大增至44.6万吨，5月为34.5万吨。6月锌产量亦增至45.8万吨，高于5月的41.9万吨。
- 铜供应出现短暂中断后逐渐恢复正常，Freeport 旗下印尼 Grasberg 铜矿工人结束罢工，周三将返回工作岗位，劳资双方达成协议；智利 Codelco 公司工会领导人称，工人在周一举行24小时罢工后于周二重返工作岗位，但同时威胁举行更多罢工。

### 金属分析师

#### 程艳荣

电话：0516-83831160

执业证编号：F0257634

电子邮件：

[cyr@neweraqh.com.cn](mailto:cyr@neweraqh.com.cn)



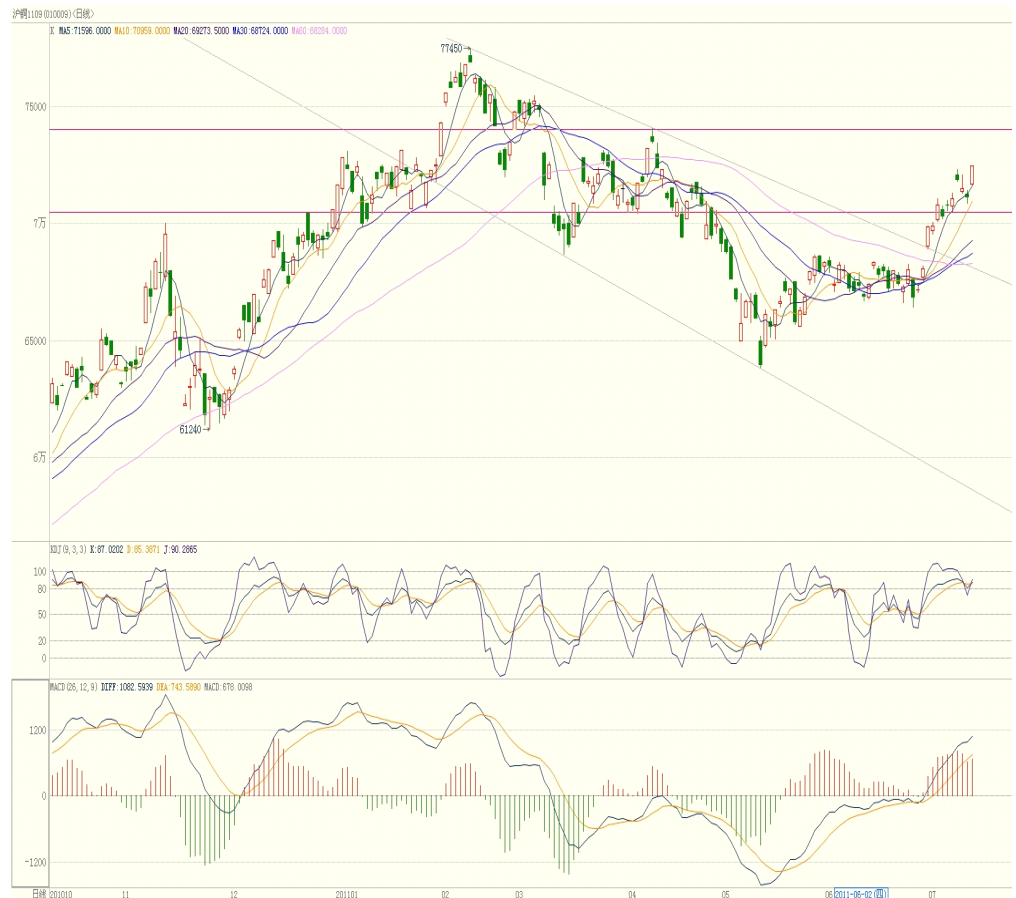


## 技术分析

### 点评：

从技术上看，伦铜回拉下降趋势线后反弹，沪铜跟随伦铜走强，收一根光头光脚的阳线，收盘站在均线族之上，短期均线依然保持多头排列，沪铜在前期震荡密集区

71000-74000出现震荡，短期或将继续在此区间内运行，虽然有上冲可能，但高位风险较大，追多需谨慎，建议继续观望或短线操作。



## 持仓分析

交易品种：cu1109

交易日期：20110713

名次	会员简称	成交量	比上交易日增减	名次	会员简称	持买单量	比上交易日增减	名次	会员简称	持卖单量	比上交易日增减
1	浙江永安	5008	1144	1	中粮期货	5107	81	1	中国国际	3985	-319
2	海通期货	4170	558	2	金瑞期货	4670	276	2	五矿期货	3038	295
3	华泰长城	3342	363	3	国泰君安	4500	1669	3	华泰长城	2533	683
4	迈科期货	3333	546	4	迈科期货	2803	-1208	4	浙江永安	2428	-469
5	浙江中大	3019	-843	5	浙江永安	2517	271	5	海通期货	2427	-91
6	金瑞期货	2927	-382	6	中国国际	2301	-707	6	广发期货	2379	362
7	国泰君安	2880	604	7	新湖期货	2185	581	7	金瑞期货	2189	-451
8	浙江新华	2619	584	8	银河期货	1949	142	8	中钢期货	2155	259
9	中证期货	2598	-386	9	上海通联	1940	4	9	南华期货	2125	63
10	广发期货	2546	-368	10	华安期货	1734	-261	10	经易期货	2039	480
11	南华期货	2522	-1914	11	上海东亚	1477	166	11	江苏弘业	1870	238
12	银河期货	2199	-272	12	华泰长城	1458	63	12	江苏苏物	1823	-4
13	中国国际	2194	478	13	海通期货	1419	103	13	迈科期货	1768	395
14	上海中期	2063	-36	14	中信新际	1392	-117	14	东吴期货	1744	-570
15	东证期货	2049	1592	15	经易期货	1334	204	15	浙商期货	1679	-3
16	鲁证期货	1977	-432	16	上海中期	1296	-104	16	上海金源	1599	341
17	浙商期货	1935	-151	17	海航东银	1273	109	17	上海中期	1332	31
18	江苏弘业	1930	-419	18	宝城期货	1245	4	18	浙江中大	1291	12
19	中辉期货	1820	878	19	浙江中大	1200	399	19	申万期货	1286	289
20	经易期货	1722	-216	20	中钢期货	1124	-211	20	广晟期货	1250	144
合计		52853	1328			42924	1464			40940	1685

### 点评：

从排名前20位的多空持仓大户最新动向来看，13日1109合约多空双方均有增持，1110合约多空也均出现增仓，人气跟随期价回升。



## 沪 锌

### 多头重夺18000 高位追多需谨慎

#### 投资策略

**中期策略** 长期空势不改，短期反弹强劲，建议继续观望。

**短期策略** 预计近期将会保持震荡，建议继续观望或短线操作。

#### 市场综述

沪锌今日高开高走，受 LME 锌周二夜晚大涨提振，沪锌主力1109合约早盘以18025点高开，全天保持震荡上行之势，最终报收于全天最高点18325点，涨幅2.55%。1109合约全天成交178838手，减仓1790手至166372手，1110合约成交79594手，增仓18298手至121956手。

美国5月贸易赤字意外扩大打压美元，美元走软提振基本金属回升，LME 锌周二探低回升，今日延续昨日的走势继续走高，截至沪铜收盘报价2399点，沪伦比价略有回调至7.639。

#### 基本面信息

1. 7月13日上海金属网现货报价显示1#锌报价17750-17850元/吨，较周二上涨200元/吨，现货相对期货主力1109合约贴水350-450元/吨；0#锌报价17800-17900元/吨，较周二上涨200元/吨，相对期货主力1109合约贴水300-400元/吨。
2. 伦敦交易所锌库存13日增加300吨至894225吨，上海期货交易所指定仓库期货仓单13日继续增加，增加2272吨至329133吨。
3. 美国商务部7月12日公布的报告显示，美国5月未加工锌出口量增至2,840,500千克，4月为1,644,743千克。1-5月美国未加工锌出口量总计为11,264,080千克。商务部并公布，美国5月未加工锌进口量较上月下滑13.6%，较上年同期增长7.0%。美国5月未加工锌进口量为30,985,994千克，4月为35,843,094千克，去年同期为28,961,396千克。1-5月美国未加工锌进口量总计为178,359,951千克。

### 金属分析师

#### 程艳荣

电话：0516-83831160

执业证编号：F0257634

电子邮件：

[cyr@neweraqh.com.cn](mailto:cyr@neweraqh.com.cn)



## 技术分析



### 点评：

从技术上看，沪锌今日高开高走，收出一根光头光脚的阳线，5日均线拐头向上，MACD红柱拉长，反弹势头强劲，短期或将继续维持震荡，建议继续观望或短线操作。

## 持仓分析

交易品种：zn1109

交易日期：20110713

名次	会员简称	成交量	比上交易日增减	名次	会员简称	持买单量	比上交易日增减	名次	会员简称	持卖单量	比上交易日增减
1	上海中期	9135	750	1	上海中期	6467	95	1	中粮期货	11775	-91
2	华泰长城	6127	334	2	经易期货	4239	458	2	华泰长城	4637	209
3	北京中期	5443	-286	3	中财期货	3566	-1190	3	中钢期货	3912	-67
4	浙商期货	4461	2167	4	中国国际	3350	51	4	中信新际	3046	57
5	经易期货	4399	907	5	南华期货	2540	270	5	金瑞期货	3013	-226
6	浙江永安	4297	270	6	国投期货	2214	6	6	摩根大通	2395	600
7	中证期货	4214	597	7	宝城期货	1927	77	7	天富期货	2036	5
8	银河期货	4078	860	8	国海良时	1904	-294	8	申万期货	2013	61
9	上海大陆	3963	466	9	华泰长城	1776	636	9	一德期货	1869	-64
10	宏源期货	3774	916	10	万达期货	1691	68	10	国泰君安	1806	-37
11	中融汇信	3628	-976	11	银河期货	1659	-232	11	南华期货	1769	115
12	浙江新华	3577	-1623	12	广发期货	1530	104	12	经易期货	1697	-85
13	国泰君安	3133	806	13	浙江大越	1482	-113	13	中铝国贸	1600	0
14	海通期货	3097	666	14	海通期货	1393	-31	14	光大期货	1446	403
15	万达期货	3089	1728	15	东证期货	1313	576	15	江苏苏物	1337	308
16	南华期货	3065	-1103	16	宁波杉立	1250	1	16	上海通联	1307	49
17	信达期货	2924	21	17	浙江永安	1244	171	17	迈科期货	1302	546
18	广发期货	2863	-136	18	云晨期货	1222	43	18	中国国际	1297	158
19	东证期货	2792	1519	19	国金期货	1217	-40	19	浙江永安	1179	-738
20	江苏弘业	2596	100	20	浙江中大	1193	-95	20	国金期货	1118	-8
合计		80655	7983			43181	561			50554	1195

### 点评：

从排名前20位的多空持仓大户最新动向来看，13日1109合约多空均有增仓，主力换月移仓过程继续推进，1110合约今日多空均大幅增仓，其中空头增仓力度更强，显示大户谨慎偏空的操作思路。



## 豆 油

### 豆市轮动上涨，油脂多单持有

#### 投资策略

##### 中期策略

9730 至 9830 区域支撑有效，维持箱体震荡；一旦遭到下破，新的下跌趋势将被打开

##### 短期策略

宏观数据提振市场多头亢奋，豆油短期空头持仓加码集中，10300 存在反复，稳站 10250 多单持有

#### 市场综述

7月13日星期三，我国二季度经济数据好于预期，点燃市场多头热情，而 USDA 月度供需报告，也让豆类市场吃了定心丸，豆粕、大豆、豆油出现轮动式上涨。主力1205合约开盘10240点，收盘10304点，上涨146点，最低下探至10220点，最高冲至10318点，成交量395808手，持仓量521774手，有效突破并站稳10200至10250压力区域，波段式上涨形态得以稳固。

#### 基本面信息

USDA 在 12 日周二晨发布的最新月度报告，该报告结果多空并存，整体对大豆市场中性，而报告延续 6 月份预测方向，继续呈现近月利空远月利多的趋势。首先 2011/12 年度美国大豆产量被下调，降至 32.25 亿蒲，以对应上月报告面积减少的趋势。并且本次报告预计该年度大豆面积继续下降至 7520 万英亩，6 月为 7660 万英亩。但美国农业部同时下调了 2010/11 年度美豆出口量，导致年末大豆库存增加 2000 万蒲式耳，这对陈作大豆市场构成压力。USDA 的豆油库存预估值高于上月水平对价格影响偏空，但在大豆豆粕提振之下，豆油价格显现强烈跟涨意愿。

本周美国中西部天气可能转为炎热及干燥，对作物略有影响，短期内作物生长优良率或将受损，7 月豆市存在天气升水提振。

商务部最新发布的商务预报监测显示，6 月 27 日至 7 月 3 日，全国市场豆油价格基本持平，但菜子油、花生油分别上涨 0.3%和 0.1%；8 月份之后，随着中秋节的临近，加之传言限价政策延续至 8 月 15 日也将到期，市场交易气氛料将有所好转，看涨人气回升，另外，经过许久的成交清淡，中间环节贸易商手中库存也将消耗殆尽，因此有入市补库的需求，亦将支撑豆油市场。

13 日，国内散装一级豆油均价为 9945 元/吨，较 12 日上涨 11 元/吨；散装四级豆油均价为 9685 元/吨，上调了 18 元/吨；进口毛豆油均价为 9600 元/吨，持平。

## 农产品分析师

### 王成强

电话：0516-83831127

执业证编号：F0249002

电子邮件：

wcqmail@163.com

### 技术分析



点评：

右图显示的是，投资家软件，第一栏豆油近两日的5分钟K线图谱，第二栏潮起潮落技术指标，第三栏三线必赢技术指标，第四栏日内操盘技术指标。

价格日内震荡走强。

分水岭上扬，主力线早盘上穿零轴，日内主力资金看好价格，推动期价攀高。

### 持仓分析

#### 大连商品交易所 日成交持仓排名

合约代码：y1205 查询日期：20110713

名次	会员简称	持买单量	增减	名次	会员简称	持卖单量	增减
1	南华期货	11,873	324	1	中粮期货	59,585	4,562
2	格林期货	10,495	159	2	国投期货	51,774	3,034
3	浙江永安	10,390	336	3	中粮四海丰	47,600	3,500
4	浙商期货	10,206	3,107	4	中粮集团	47,600	3,500
5	红塔期货	8,195	560	5	摩根大通	9,114	900
6	海通期货	7,037	1,296	6	浙商期货	5,230	-218
7	渤海期货	6,823	801	7	格林期货	4,781	940
8	新湖期货	6,206	360	8	新湖期货	3,853	-107
9	浙江大地	6,202	-342	9	中国国际	3,128	919
10	美尔雅期货	5,865	963	10	南华期货	2,724	675
11	银河期货	5,790	944	11	浙江永安	2,605	29
12	上海中期	5,615	877	12	鲁证期货	2,207	657
13	江苏弘业	5,554	123	13	万达期货	1,679	430
14	兴业期货	5,426	295	14	汇鑫期货	1,160	101
15	万达期货	5,165	-118	15	东航期货	1,107	28
16	中粮期货	5,164	60	16	海通期货	1,096	-934
17	浙江中大	4,600	502	17	经易期货	876	307
18	信达期货	4,442	176	18	第一创业	822	245
19	国投期货	4,244	201	19	国泰君安	775	49
20	国海良时	4,068	-94	20	重庆新济	750	750

豆油主力合约 y1205。

更多的中粮系资金集中增持空头头寸，主力多头稳步小幅增仓，资金活跃度较高。

密切关注仓量变动及市场交投氛围。



## 棉花

### 郑棉小幅收阳，动力不足仍偏空

#### 投资策略

**中期策略** 待期价回补昨日跳空缺口确认反弹有效。操作上建议前期空单 22000 之下继续持有。

**短期策略** 期价近期将维持 20000 — 22000 线弱勢震荡调整，短线观望为宜。

#### 市场综述

12 日晚间美国农业部(USDA)7 月棉花供需报告出炉，调减了美国棉花 2011/12 年度出口量，同时调增播种面积预估，该报告利空于棉价。不仅如此，受欧债危机和棉花需求低迷影响，投资者信心大减，大幅抛盘，从而 ICE 美棉指数昨夜跳空下跌，连续创九个月新低。然而郑棉 13 日对利空因素表现麻木，日内高开高走，涨 285 点，成交量平平，持仓略增，技术分析角度看，郑棉正在构筑底部，近期将维持低位震荡。棉花替代品 PTA 今日表现十分抢眼，大幅增仓放量收大阳线，以 5.5% 的涨幅吞噬前期三根阴线，对棉价有一定支撑作用。料郑棉将震荡偏多，待期价回补昨日跳空缺口确认反弹有效。操作上建议前期空单继续持有，短线观望或偏空操作。

#### 基本面信息

- 1、7 月 13 日，中国棉花价格指数 328 级大跌 281 元报于 22575 元/吨，229 级下跌 293 元报于 24865 元/吨，527 级下跌 278 元，报 20397 元/吨。
- 2、库存方面，郑州商品交易所一号棉花注册仓单 13 日为 487 张，较上一交易日减少 1 张，有效预报为 355 张。
- 3、美国农业部(USDA)公布的棉花出口销售报告显示，截至 6 月 30 日当周，美国 2010/11 年度棉花出口销售净减少 72600 包；2011/12 年度棉花进出口销售为 425500 包，当周美国 2010/11 年度出口装船 147800 包。
- 4、美国农业部(USDA)周二公布的 7 月供需报告显示，中国 2011/12 年度棉花产量预估为 3300 万包，6 月预估为 3300 万包；年末库存预估为 1332 万包，6 月预估为 1312 万包；进口预估为 1525 万包，6 月预估为 1600 万包
- 5、美国农业部(USDA)周二公布的 7 月供需报告显示，美国 2011/12 年度棉花年末库存预估为 300 万包，6 月预估为 250 万包；出口预估为 1200 万包，6 月预估为 1300 万包；种植面积预估为 1373 万英亩，6 月预估为 1257 万英亩。

### 农产品分析师

石磊

电话：0516-83831134

执业证编号：F0270570

电子邮件：

[shilei19870510@sohu.com](mailto:shilei19870510@sohu.com)



## 技术分析



**点评：**郑棉主力 1201 合约 13 日高开高走，日内涨 285 元收于 21770 元/吨，必盈主力线全天维持在零轴之上运行。

## 持仓分析

合约：CF201 日期：2011-07-13

名次	会员简称	成交量(手)	增减量	会员简称	持买仓量	增减量	会员简称	持卖仓量	增减量
1	浙江永安	56,999	-946	浙江永安	16,403	970	国联期货	22,500	3,005
2	万达期货	50,569	-12,109	浙江大地	9,815	-269	新湖期货	15,620	1,311
3	海通期货	47,691	18,082	中证期货	8,242	2,019	长江期货	12,006	920
4	宝城期货	47,235	2,425	南华期货	8,023	160	中粮期货	11,446	-877
5	北京中期	45,578	-9,812	银河期货	7,543	1,440	中国国际	11,248	4,212
6	金鹏期货	41,334	-2,211	中国国际	7,230	-447	首创期货	11,142	923
7	浙江新华	39,841	-2,323	浙商期货	6,970	-4,271	万达期货	10,738	1,772
8	徽商期货	38,780	-269	中钢期货	6,291	616	浙江永安	10,568	-1,337
9	华泰长城	36,818	-3,242	海通期货	6,154	2,349	招商期货	10,093	6,720
10	中国国际	36,283	19	中粮期货	5,729	15	格林期货	10,043	3,353
11	迈科期货	33,416	-4,484	东吴期货	5,041	559	国泰君安	8,497	93
12	浙商期货	33,293	5,933	一德期货	4,902	62	鲁证期货	7,744	1,025
13	申银万国	32,452	-6,395	国联期货	4,859	510	海通期货	6,604	-164
14	国联期货	32,047	9,373	上海中财	4,782	1,221	华泰长城	5,806	644
15	银河期货	28,875	-901	格林期货	4,763	-951	渤海期货	5,116	271
16	鲁证期货	28,778	-7,799	湘财祈年	4,682	148	银河期货	4,799	15
17	新湖期货	27,144	9,273	浙江新华	4,604	1,449	信达期货	4,783	220
18	东证期货	26,529	-11,174	国金期货	4,205	660	浙江新华	4,183	-512
19	金瑞期货	25,594	-5,174	华联期货	3,944	17	经易期货	4,140	-30
20	中证期货	23,803	3,325	海航东银	3,707	836	江苏弘业	3,927	1,346
合计		733,059	-18,409		127,889	7,093		181,003	22,910

**点评：**CF201 持仓量 13 日大增 37826 手至 53.1 万手，其中主力多头增持 7093 手至 127889 手，主力空头大增 22910 手多单至 181003 手。主力头寸净空单量增加。预计郑棉期价将维持低位震荡，建议短线偏空操作。





## 白糖

### 中线涨势未完结 历史高位谨防短线回撤

#### 投资策略

##### 中期策略

日内交投重心若保持在7180之上则今日高位试探性空单止损；轻仓多单依托5日均线持有，7200之上暂不宜加码。

##### 短期策略

美糖涨幅逾5%提振郑糖大幅高开走强刷新当前主力合约历史高点，涨势未完结，但短线拉升过急凸显回撤压力，建议短多以7165作保护性止盈，7200之上不追多，短空以昨日高点设定止损谨慎持有。

#### 市场综述

上周著名糖业公司下调巴西中南部产量预估即明显助推原糖价格走高，由于市场预期本周三巴西主要产业集团可能再度下调产量预估，ICE 原糖大涨创新高，涨幅逾5%，验证了前几个交易日对原糖涨势远未见顶的判断。

郑糖1201主力合约今日受提振大幅跳空高开至7213，高开幅度高达149点，直逼合约于2月11日创下的历史高点7225；今日整体市场氛围强势明显，多数商品短线强势共振，郑糖早盘于高位窄幅横盘消化了获利盘抛压后午盘在历史性高位不断推进，最高价攀升至7290，尾盘半小时日内短线操作头寸集中平仓而价格强势不改，最终以7228报收，日线呈几乎无上影线的大阳线，强势上攻意图明显。

从当前内外盘共振及技术形态分析，本波段涨势没有见顶，同时鉴于短线拉升过急促，日内高位空头主力也开始增仓博回撤，获利短多应及时止盈兑现盈利，短线谨防因回撤修正回吐盈利。

#### 基本面信息

今日广西南宁，集团报价7350元/吨，较昨日上涨30元/吨，成交尚可，中间商船板报价7350元/吨，成交少；柳州集团报价7300-7320元/吨，成交尚可，中间商报价7270-7280元/吨，上调10元/吨，成交一般。

日前来自印度食品部的消息说，自上个月政府同意增加出口50万吨自产糖后，到7月7日时印度政府一向国内6家糖厂发放了新增50万吨自产糖出口配额中的15,898吨的出口许可证。按要求，出口自主产糖的糖厂需在从6月28日开始的30天内申请出口许可证，从糖厂进货然后再出口的企业可有45天时间申请出口许可证。

糖业公司 Czarnikow 上周将巴西中南部甘蔗产区的产量预估削减4,000万吨，至5.35亿吨，去年则为5.57亿吨。市场预计，巴西主要产业集团 Unica 周三公布最新产量预估时，可能将进一步下调预估。

受巴西或将进一步下调产量预估等提振，隔夜 ICE 原糖10月主力合约长阳大涨5.22%再度刷新历史高点，收盘于30美分整数大关之上。由于国际原糖价格的连续拉升，按当前价格进口巴西、泰国泰国原糖精炼完税价格已经明显高于国内报价。据测算，泰国原糖折算精炼后完税成本7961(+344)元/吨，巴西原糖折算精炼后完税成本7893(+344)元/吨，进口分别亏损为611元/吨与543元/吨，进口亏损比率分别达8.32%与7.39%。

## 农产品分析师

### 高岩

电话：

010-84261653

执业证编号：

F0249001

电子邮件：

[gaoyan@neweraqh.com.cn](mailto:gaoyan@neweraqh.com.cn)



## 技术分析



### 点评：

今日开盘延续昨日午盘开始的短周期多头主力攻击形态，主力线稳步走高过过程持续至14:30左右才开始高位平走，当前短线多头占有控盘优势。

## 持仓分析

名次		会员简称	成交量(手)	增减量	会员简称	持仓量	增减量	会员简称	持仓量	增减量
1	华泰长城	67,865	29,385	万达期货	41,149	-359	南华期货	12,725	2,295	
2	万达期货	45,423	21,879	华泰长城	34,586	-2,463	成都倍特	12,260	1,923	
3	中银国际	40,476	32,275	珠江期货	28,205	485	中国国际	11,987	351	
4	广发期货	38,003	5,016	中粮期货	14,940	341	中粮期货	11,212	1,404	
5	宝城期货	34,685	7,693	浙江永安	14,065	-1,246	浙江大地	10,402	455	
6	珠江期货	33,595	2,145	云晨期货	13,913	4,924	华泰长城	10,283	1,950	
7	中辉期货	30,366	-1,957	经易期货	11,758	439	银河期货	9,726	345	
8	浙江新华	26,773	-1,196	国泰君安	9,523	42	浙江永安	9,393	-394	
9	徽商期货	26,438	7,410	一德期货	7,789	-24	海通期货	8,962	1,417	
10	冠通期货	24,688	5,836	新湖期货	7,689	-84	万达期货	7,770	1,778	
11	浙江永安	22,100	207	浙江新世纪	6,674	317	光大期货	7,679	818	
12	东海期货	21,304	3,019	光大期货	6,351	-1,002	鲁证期货	7,362	1,879	
13	国海良时	20,620	7,385	浙江新华	6,231	2,687	国海良时	7,041	-211	
14	国联期货	20,532	-672	瑞达期货	5,237	732	徽商期货	6,986	3,777	
15	海通期货	19,909	2,341	徽商期货	5,207	4,457	江苏弘业	6,606	-2,189	
16	海航东银	19,782	-2,607	成都倍特	4,025	363	格林期货	6,248	2,507	
17	国泰君安	18,833	10,608	平安期货	3,980	-9	浙江新华	5,990	420	
18	浙商期货	17,197	-4,447	格林期货	3,974	-1,550	华安期货	5,869	87	
19	山西三立	16,870	2,724	南华期货	3,548	42	摩根大通	5,598	1,000	
20	鲁证期货	16,791	-3,204	广发期货	3,409	355	一德期货	5,030	387	
合计		562,250	123,840		232,253	8,447		169,129	19,999	

### 点评：

空头主力今日普遍增仓，前20席仅3席小幅减持，博取预期回撤收益意图一致，多头一方面对历史新高有了落袋为安的表现，短线或有回撤修正。



## 螺纹钢

### 宏观数据提振期价 关注4900一线的突破情况

#### 投资策略

**中期策略** 下游需求无明显改善，中线暂时以观望为主。

**短期策略** 技术面下方支撑较强，短期内以日内短线操作为宜。

#### 市场综述

今日螺纹钢主力合约 RB1110 合约小幅高开于 4862 点，盘中震荡上行。持仓量小幅增加 474 手，成交量萎缩明显。日内期价受到大宗商品的影响，小幅上扬，但是仍在 4900 一线下方运行，维稳于 60 日均线之上，上涨动力略显不足，尾盘出现大幅的减仓缩量。上方阻力位 4900 一线，后市要关注 4850-4900 区间的突破情况，若突破，空单要即使止盈离场。利好利空消息对冲，期价维持弱势震荡的可能性较大，建议投资者以日内短线操作为宜。

#### 基本面信息

1、初步测算，上半年国内生产总值 204459 亿元，按可比价格计算，同比增长 9.6%；其中，一季度增长 9.7%，二季度增长 9.5%。分产业看，第一产业增加值 15700 亿元，增长 3.2%；第二产业增加值 102178 亿元，增长 11.0%；第三产业增加值 86581 亿元，增长 9.2%。从环比看，二季度国内生产总值增长 2.2%。国内宏观数据向好，提振国内商品市场，螺纹期价也受到提振，出现一定程度的上涨。

2、上半年，全国房地产开发投资 26250 亿元，同比增长 32.9%。其中，住宅投资 18641 亿元，增长 36.1%。全国商品房销售面积 44419 万平方米，同比增长 12.9%。其中，住宅销售面积增长 12.1%。上半年，房地产开发企业本年资金来源 40991 亿元，同比增长 21.6%。6 月份，全国房地产开发景气指数为 101.75。房地产景气交好，利好期价。

3、据国家统计局最新数据显示，6 月国内粗钢产量为 5993 万吨，同比增长 11.9%。日均产量为 199.77 万吨，再创新高。1-6 月国内粗钢产量为 35054 万吨，同比增长 9.6%。6 月生铁产量为 5489 万吨，同比增长 11.6%。1-6 月生铁产量为 32458 万吨，同比增长 8.4%。6 月钢材产量为 7873 万吨，同比增长 14.8%。1-6 月钢材产量为 43741 万吨，同比增长 12.8%。国内粗钢产量再创新高，期价上涨压力不减。

4、央行 12 日公布的数据显示，6 月份外币存款增加 173 亿美元，创下历史新高。业内人士对记者表示，6 月份海外唱空人民币的声音强烈，或许是造成外币存款大增的原因。另外，截至 6 月末，我国外汇储备余额逼近 3.2 万亿美元。国内外汇储备增加，不利于我国的出口贸易，影响我国的国内经济。

短期来说，期价受到宏观数据向好的提振，维持了小幅上行的态势。期价上行的压力较强，涨幅或将受限。短期内建议投资者以日内操作为宜。

## 金属分析师

### 程艳荣

电话：

0516-83831160

执业证编号：

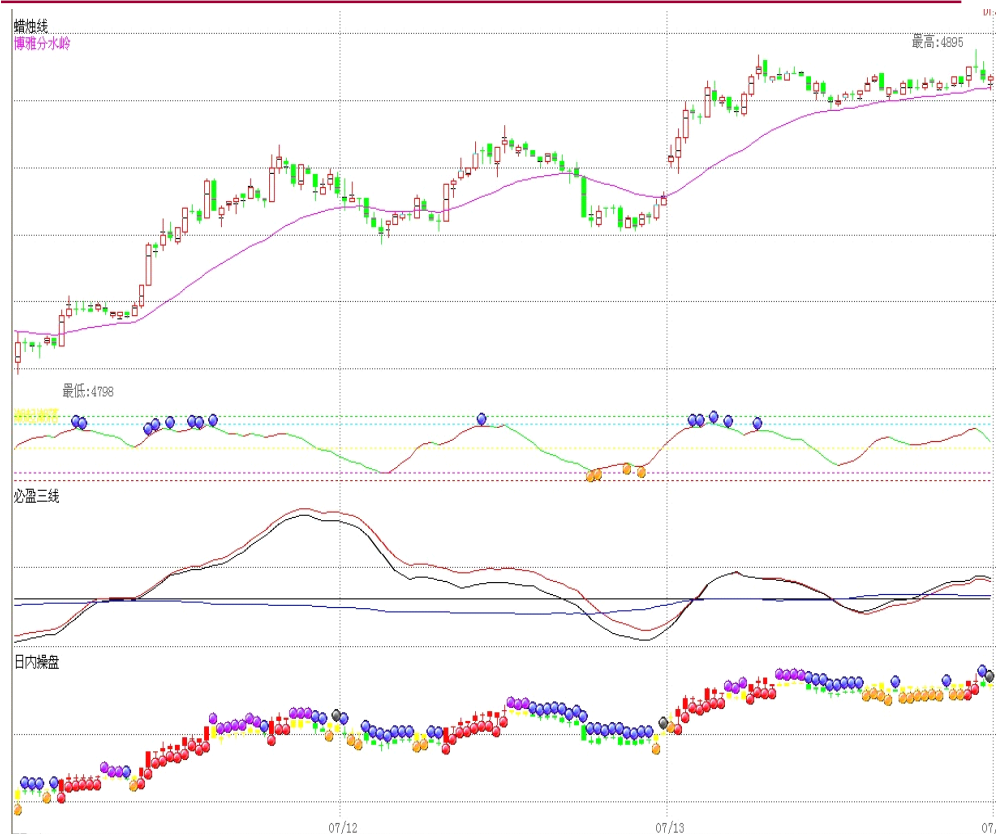
F0257634

电子邮件：

[cyr@neweraqh.com.cn](mailto:cyr@neweraqh.com.cn)



## 技术分析



### 点评：

右图为最近3日期价5分钟K线图。

日内期价受到博雅分水岭支撑震荡上行，但是仍在4900一线下方运行，必赢三线主力资金线在零轴附近窄幅震荡。期价站稳60日均线，短期内弱势震荡的可能性较大。

## 持仓分析

交易品种：rb1110

交易日期：20110713

名次	会员简称	成交量	比上交易日增减	名次	会员简称	持买单量	比上交易日增减	名次	会员简称	持卖单量	比上交易日增减
1	国泰君安	27620	2007	1	浙江永安	23559	-4046	1	海通期货	33412	-262
2	海通期货	17635	-2257	2	国泰君安	20922	880	2	浙江永安	29018	650
3	浙江永安	16808	-1010	3	海通期货	19644	4431	3	渤海期货	26318	3968
4	渤海期货	14806	3421	4	南华期货	18133	-1052	4	国泰君安	21125	-1478
5	银河期货	14160	-4100	5	银河期货	16953	5	5	鲁证期货	16847	1062
6	华泰长城	12587	6510	6	中钢期货	16066	-1010	6	浙江中大	12467	-469
7	南华期货	11084	-3136	7	华泰长城	10148	1984	7	国贸期货	8950	159
8	鲁证期货	9728	-160	8	安信期货	9617	-3316	8	申万期货	8608	545
9	中国国际	9245	2525	9	东吴期货	9467	-74	9	南华期货	7015	-714
10	上海中期	9087	446	10	光大期货	8477	174	10	银河期货	6956	-491
11	东兴期货	7771	-3062	11	上海中期	7699	-2931	11	华泰长城	6937	65
12	国贸期货	7485	5124	12	东证期货	7694	140	12	北京中期	6435	924
13	中钢期货	7038	1738	13	东兴期货	6634	5063	13	中国国际	5762	-40
14	国元海勤	6967	1338	14	浙商期货	6289	854	14	中钢期货	5683	448
15	申万期货	6800	-1329	15	中粮期货	6276	-18	15	汇鑫期货	5500	-412
16	国海良时	6506	-685	16	江苏弘业	5925	-389	16	东吴期货	5491	30
17	浙江新华	6188	-5352	17	浙江大地	5402	839	17	东海期货	5090	271
18	光大期货	5790	-3106	18	中国国际	5228	-1193	18	华安期货	5090	-1953
19	华安期货	5656	-1637	19	大华期货	4949	50	19	江苏弘业	4410	231
20	北京中期	5545	-4486	20	招商期货	4856	-582	20	瑞达期货	4375	-58
合计		208508	-7211			213938	-191			225489	2476

### 点评：

从排名前20位大户的多空持仓量来看，多头日内获利平仓的较多，多空对峙的局面并没有得到彻底改变。成交低迷，短期内预计仍然会维持弱势震荡的格局。



## 焦 炭

### 期价小幅反弹 连焦维持盘整

#### 投资策略

**中期策略** 市场需求进入淡季，整体弱势难改，不易做多。

**短期策略** 连焦弱势整理，预计后市震荡为主，建议投资者日内高抛低吸短线操作。

#### 市场综述

今日焦炭主力合约 J1109 以 2304 元/吨开盘，收盘价为 2310 元/吨，较上一日（7 月 12 日）结算价涨 11 元/吨，上涨 0.48%。盘中最高 2313 元/吨，最低 2300 元/吨，成交量 5688 手，持仓量 12648 手，日减仓 800 手。受商品市场整体走强影响，全日期价震荡小幅走高，表现仍疲弱。

#### 基本面信息

1、日本央行在 7 月 12 日召开的货币政策会议中宣布，维持基准利率于零至 0.1% 不变，同时继续实施总额为 10 万亿日元的金融资产购买计划和针对灾区企业的紧急贷款计划。由于“3·11”大地震给日本经济造成的损失得到进一步确定，该行下调了 2011 财年（截至 2012 年 3 月底）的经济增速预期，由 0.6% 下降至 0.4%。但该行对日本经济前景作出了更乐观的判断，认为随着供应链的恢复，该国的经济活动正在恢复当中，并有望在下半财年回归“温和复苏”的轨道。

2、上半年 GDP 同比增长 9.6%，经济运行总体良好。初步测算，上半年国内生产总值 204459 亿元，按可比价格计算，同比增长 9.6%；其中，一季度增长 9.7%，二季度增长 9.5%。分产业看，第一产业增加值 15700 亿元，增长 3.2%；第二产业增加值 102178 亿元，增长 11.0%；第三产业增加值 86581 亿元，增长 9.2%。从环比看，二季度国内生产总值增长 2.2%。

3、2011 年焦炭将淘汰落后产能 1975 万吨，较之 2010 年的 2586.5 万吨稍有下降，但新建产能的动力仍然高涨。高盛则预测，2011 年中国焦炭产量约为 4.04 亿吨，产量增速为 4.4%，焦炭消费量大约为 3.84 亿吨。此外，焦炭的库存一直高居不下。中钢协统计数据显示，今年 1-5 月份国内冶金焦消费量约为 1.08 亿吨，而同期焦炭总产量为 1.7 亿吨，其中冶金焦约 1.5 亿吨，粗略估算 1-5 月份冶金焦社会总库存达 4000 万吨。

4、13 日国内各地市场建材价格稳中趋涨。其中上海、广州、长沙等地建材价格报价与昨日持平；天津、福州、济南、贵阳建材价格普遍上升 10-30 元/吨；北京、杭州、南京、西安等地主流维稳，个别资源上涨 10 元/吨。

## 化工品分析师

陈小林

电话：

0516-83831107

执业证编号：

F0247440

电子邮件：

chenxiaolin80@qq.com



## 技术分析



### 点评:

今日合约5分钟蜡烛线依托博雅分水岭和均线系统小幅走高，成交量和持仓量继续萎缩，必赢三线主力与散户线走势相悖，综合来看，市场表现较弱。

## 持仓分析

### 大连商品交易所 日成交持仓排名

合约代码: j1109 查询日期: 20110713

名次	会员简称	持买单量	增减	名次	会员简称	持卖单量	增减
1	浙江永安	325	-75	1	南华期货	900	-118
2	广永期货	287	14	2	兴业期货	572	0
3	申银万国	231	50	3	浙江永安	471	-119
4	海通期货	200	8	4	北京金鹏	438	-10
5	浙商期货	180	6	5	华泰长城	393	12
6	南华期货	174	-8	6	光大期货	376	-10
7	中信新际	165	0	7	国泰君安	345	-67
8	上海良茂	161	-80	8	国海良时	328	9
9	上海中期	152	-5	9	大连良运	291	-23
10	江苏弘业	151	-72	10	国贸期货	275	0
11	华鑫期货	139	-3	11	中银国际	200	0
12	江西瑞奇	134	-25	12	东证期货	167	0
13	东海期货	131	-87	13	北京中期	141	21
14	美尔雅期货	125	91	14	中粮期货	100	0
15	银河期货	122	-6	15	国投期货	91	9
16	道通期货	122	-1	16	申银万国	90	-35
17	鲁证期货	121	26	17	中钢期货	88	0
18	广发期货	116	-8	18	安信期货	70	-7
19	中粮期货	116	5	19	一德期货	62	0
20	浙江新华	108	20	20	中信新际	55	19
合计		3,260	-150	合计		5,453	-319

### 点评:

从排名前20位大户多空持仓情况来看，多空双方均小幅减仓，市场观望为主。



## 早籼稻

### 外盘大幅上涨 早稻弱勢反弹

#### 投资策略

**中期策略** 高位空单谨慎持有

**短期策略** 预计短期内早稻将低位弱勢震荡，暂时观望。

#### 市场综述

周三早籼稻弱勢反弹，震荡回升。主力合约 ER1201 早盘以 2555 元/吨小幅低开，午后震荡上行，午后期价震荡整理，尾盘略有下挫，报收于 2567 元/吨，较上一交易日结算价下跌 2 元/吨。今日 ER1201 成交量 34330 手，持仓量小增 694 手至 58462 手。

#### 基本面信息

1、据市场监测显示，本周安徽芜湖市场由于原粮偏紧，稻谷收购价略有上涨，本地早籼稻预计还有半个月可以上市，目前早籼稻收购价 115 元/百斤，上涨 2 元/百斤。江西九江粮食批发市场 2010 年本地产 3 级早籼稻谷批发价 2220 元/吨，与昨日持平。

2、进入 2011 年 7 月，我国华南早稻陆续成熟，随着云南、广西、广东等地开镰的消息传出，早稻收购也由南向北展开。截止 7 月 12 日，我国大部地区早稻都已开始收割，其中江西早稻下周将开始大规模上市，而湖南、湖北、安徽、浙江等地早稻 20 日以后也将迎来集中收购期。据市场监测显示，目前湖南长沙市部分地区早籼稻已经零星上市，但农户惜售心理严重，收购冷清，价格高开。湖南金山粮油有限公司介绍，目前该公司收购新季早籼稻价格为 110 元/百斤，但收购量很少。

3、13 日国家统计局公布今年上半年经济数据：上半年国内生产总值 204459 亿元，按可比价格计算，同比增长 9.6%；其中，一季度增长 9.7%，二季度增长 9.5%。分产业看，第一产业增加值 15700 亿元，增长 3.2%；第二产业增加值 102178 亿元，增长 11.0%；第三产业增加值 86581 亿元，增长 9.2%。

## 农产品分析师

### 张伟伟

电话：

0516-83831134

执业证编号：

F0269806

电子邮件：

[zww0518@163.com](mailto:zww0518@163.com)



## 技术分析



### 点评：

从技术上看，ER201合约日K线收阳，期价弱势反弹，但仍未收复前日结算价；5分钟期价弱势震荡，尾盘下跌，技术面偏弱。预计短期内早稻将低位弱势震荡，观望为主。

## 持仓分析

合约：ER201 日期：2011-07-13

名次	会员简称	成交量(手)	增减量	会员简称	持买仓量	增减量	会员简称	持卖仓量	增减量
1	华泰长城	2,513	1,013	中国国际	4,273	-213	广发期货	2,206	17
2	新纪元期货	1,634	102	江西瑞奇	1,637	87	华泰长城	1,848	970
3	浙江新华	1,370	430	海通期货	1,244	177	上海大陆	1,544	1
4	大连良运	1,369	-393	浙江永安	1,206	-17	金鹏期货	1,510	203
5	长江期货	1,112	514	浙江大地	1,116	4	大连良运	1,312	-1,284
6	安粮期货	1,043	502	南华期货	945	364	美尔雅	1,279	51
7	徽商期货	906	-397	北京中期	900	14	光大期货	1,147	652
8	海通期货	854	399	华泰长城	762	-257	首创期货	1,141	14
9	南华期货	832	57	申银万国	686	0	经易期货	1,074	0
10	广发期货	827	-556	瑞达期货	669	186	浙江永安	1,025	-204
11	光大期货	772	193	广发期货	616	-10	东吴期货	942	87
12	国联期货	763	297	信达期货	554	-35	瑞达期货	917	3
13	美尔雅	734	-652	上海良茂	537	65	北方期货	857	0
14	大有期货	684	506	浙江新华	516	92	晨鑫期货	753	-129
15	银河期货	677	299	中辉期货	480	-75	国信期货	721	-23
16	申银万国	638	-547	鲁证期货	471	-38	长江期货	703	341
17	中钢期货	625	609	国泰君安	441	127	江西瑞奇	667	-94
18	鲁证期货	621	-73	浙商期货	416	-36	华安期货	648	-38
19	金鹏期货	536	-456	国投期货	404	-40	申银万国	584	-64
20	中国国际	516	-415	光大期货	395	-22	宏源期货	581	354
合计		19,026	1,432		18,268	373		21,459	857

### 点评：

从排名前20位的多空持仓动向来看，多空双方略有增仓，昨日大幅增加空单的大连良运减持1284手，短期期价或将低位震荡。





## 天然橡胶

### 沪胶突破34500 期价重拾升势

#### 投资策略

**中期策略** 沪胶后市将延续反弹，多单持有，空单减持

**短期策略** 日内短线偏多操作

#### 市场综述

今日沪胶主力1201合约跳空高开，开盘价为34290，早盘维持窄幅震荡，午后则出现一波上拉，全天最高升至35000，全天最低为34225，最后收于全天最高点35000，较昨日结算价上涨1340，涨幅为3.98%。全天成交量为598124手，成交量较上一交易日大幅萎缩，持仓减少20964手至211816手。日胶指数早盘低开于364.4，全天上行，最终收于376.8，全天最高点377.5，最低点为开盘价364.4，较昨日上涨10.2，涨幅2.77%，成交量11637手，持仓25931手。

#### 基本面信息

- 13日昆明云垦橡胶国标一级天然橡胶报价34500元/吨，与上一交易日持平，国标二级天然橡胶报价33000元/吨，与上一交易日相比上涨300元/吨。越南、泰国和缅甸的3#烟片胶当地报价分别为4600、4200和5000美元/吨，均与前一交易日持平。目前橡胶现货和期货主力合约之间基差与前期相比明显缩小。
- 13日中国统计局公布的最新数据显示，1-6月，中国轮胎产量为3.8797亿条，同比增加4%，同期中国合成橡胶产量为174万吨，同比增加15.8%。
- 12日晚，美国商务部公布的数据显示，5月美国天然橡胶进口量为7.16万吨，环比增加58.1%，同比增加72.9%。
- 12日马来西亚统计局公布的数据显示，2011年5月马来西亚天然橡胶产量为71626吨，同比增长11%。同期，马来西亚橡胶消费量同比减少20%至32659吨，原因是占该国橡胶消费量69%的手套制造业改用合成乳胶作为原料。
- 印度汽车制造商协会总裁戈恩卡11日表示，印度本财年国内乘用车销量预计将增长10%-12%，低于此前16%-18%的预期。
- 海关总署周日公布数据显示，中国6月进口天然橡胶110000吨，同比较少8.3%。上半年天然橡胶进口量同比增4.6%至87万吨。另中国上半年进口了732250吨合成橡胶（包括胶乳），同比下降14.3%。
- 总体而言，短期消息面利多，或拉升期价。

### 化工品分析师

陈小林

电话：

0516-83831107

执业证编号：

F0247440

电子邮件：

chenxiaolin80@qq.com



## 技术分析

### 点评：

从技术上看，今日早盘期价跳空高开后，早盘维持窄幅震荡，15分钟必赢三线指标显示，主力线与综合线重合程度变差，显示主力控盘程度减弱，主力线和综合线在0轴下方上行向0轴靠拢，显示市场主力看多，而散户线下穿0轴并走低，显示散户进行获利离场操作。今日分水岭上升，期价全天保持在分水岭之上。今日期价突破34500阻力位，后市期价有望在震荡调整后冲高，期价将在34500-37500区间运行。



## 持仓分析

### [上海期货交易所数据]上海橡胶[1201]持仓量龙虎榜[2011-07-13]

2011-07-13 15:26:49

多头持仓量龙虎榜					空头持仓量龙虎榜				
会员号	会员名	多头持仓	增减		会员号	会员名	空头持仓	增减	
1	103	浙江永安	8528	-328	148	中证期货	5475	440	
2	276	华联期货	6657	-330	103	浙江永安	5454	-898	
3	77	新湖期货	4821	171	157	中国国际	4987	-269	
4	7	东海期货	3561	-148	177	浙江大地	4767	1446	
5	96	南华期货	3466	22	253	华泰长城	3543	719	
13	123	浙商期货	2201	-3779	59	瑞达期货	2582	-168	
14	78	海通期货	2013	262	178	江苏弘业	2211	345	
15	16	上海大陆	2009	-255	37	经易期货	1757	16	
16	134	浙江大越	1899	-63	4	国泰君安	1718	-149	
17	270	江苏文峰	1879	25	136	信达期货	1650	-351	
18	272	银河期货	1735	402	292	方正期货	1622	-182	
19	253	华泰长城	1704	278	275	鲁证期货	1583	-51	
20	157	中国国际	1534	31	323	东吴期货	1572	-362	
		合计	61072	-6285			合计	58729	275

### 点评：

从排名前20位的多空持仓大户最新动向来看，13日多方选择了大幅减仓，而空方选择小幅增仓，显示短期市场对后市看法偏空。



## 股指期货

### 交割接近，震荡难免

#### 投资策略

**中期策略** 建立40%以下仓位多单

**短期策略** 逐步建立多单

#### 市场综述

期指今日早盘小幅开高。开盘后，两市板块纷纷反弹，由此带动股指顺势走高。盘面上，黄金、有色股领涨，权重股均有所反弹，两市飘绿板块仅占少数，10点后，上半年经济数据公布，数据显示上半年 GDP 增速达 9.6%，受此利好数据影响，两市做多热情重燃，板块纷纷强势走高，由此带动股指快速上行，收复 5 日线。

#### 基本面信息

欧洲股市周二(12日)连续第三天收低，并触及四个月低位，因决策者应对欧洲债务危机缺乏政治共识使投资者不安。意大利顺利发行国债，股市绝地反击高收 1.2%。其中银行股大涨。

上半年国内生产总值 204459 亿元，按可比价格计算，同比增长 9.6%；其中，一季度增长 9.7%，二季度增长 9.5%。

国务院总理温家宝先后召开四次经济形势座谈会，分别听取部分省政府负责人、企业界负责人和经济专家意见和建议。温家宝强调，要继续把稳定物价总水平作为宏观调控的首要任务，坚持宏观调控的基本取向不变，同时根据形势变化，提高政策的针对性、灵活性、前瞻性，切实把握好宏观调控的力度、节奏和重点。

随着资金面 7 月初起渐趋宽松，央行公开市场回笼力度也在加大。昨日 1 年期央票数量增至 110 亿的同时，正回购规模也从上周的 220 亿元陡增至 990 亿元。

广东省国企改革吹起资产证券化号角，逾 2 万亿元的资产盛宴即将到来。粤高速上月中旬公告重大资产重组方案，粤高速集团整体上市的序幕徐徐拉开，这是广东省国资在“十二五”开局大力推进资产证券化的前奏。

## 金融分析师

### 席卫东

电话：  
025-84787995

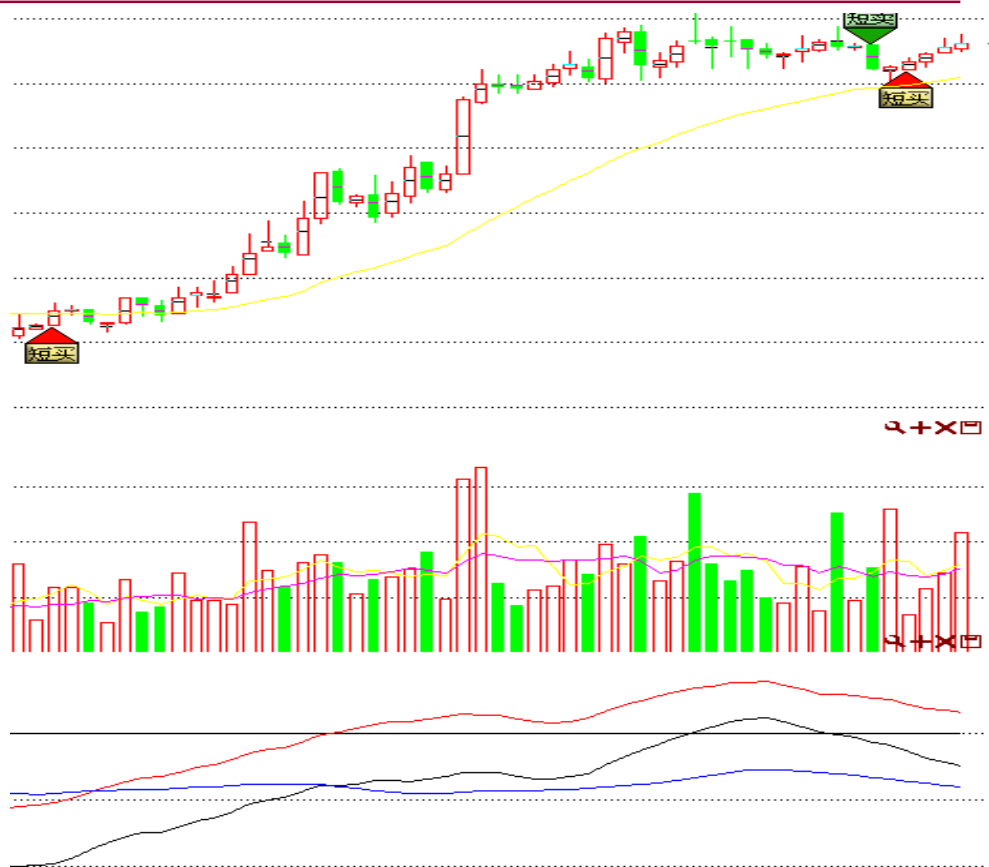
执业证编号：

F0249000

电子邮件：  
xwd@163.com



## 技术分析



**点评:**主力线运行在0轴以上,后市可能反弹。

## 持仓分析

持买单量排名				持卖单量排名			
名次	会员简称	持买单量	比上交易日增减	名次	会员简称	持卖单量	比上交易日增减
1	0011-华泰长城	1118	409	1	0133-海通期货	3316	833
2	0001-国泰君安	891	184	2	0018-中证期货	1863	441
3	0016-广发期货	759	130	3	0011-华泰长城	1159	379
4	0003-浙江永安	705	326	4	0001-国泰君安	820	405
5	0018-中证期货	688	259	5	0010-中粮期货	618	3
6	0128-江苏弘业	622	93	6	0145-大华期货	412	402
7	0002-南华期货	599	306	7	0109-银河期货	364	203
8	0133-海通期货	547	362	8	0136-招商期货	360	96
9	0006-鲁证期货	506	277	9	0007-光大期货	335	131
10	0007-光大期货	401	42	10	0016-广发期货	327	111
11	0159-中国国际	371	126	11	0003-浙江永安	309	93
12	0109-银河期货	366	70	12	0168-天琪期货	277	165
13	0100-新世纪	353	213	13	0115-中信建投	265	66
14	0115-中信建投	321	243	14	0102-兴业期货	263	4
15	0150-安信期货	312	121	15	0131-申银万国	239	188
16	0008-东海期货	311	114	16	0008-东海期货	206	99
17	0131-申银万国	305	-14	17	0156-上海东证	206	140
18	0012-五矿期货	299	202	18	0006-鲁证期货	188	122
19	0009-浙商期货	269	90	19	0113-国信期货	186	63
20	0019-金瑞期货	261	-24	20	0116-长江期货	162	55
		10004	3529			11875	3999

**点评:**移仓换月主力多空增持相当,后期可能震荡。



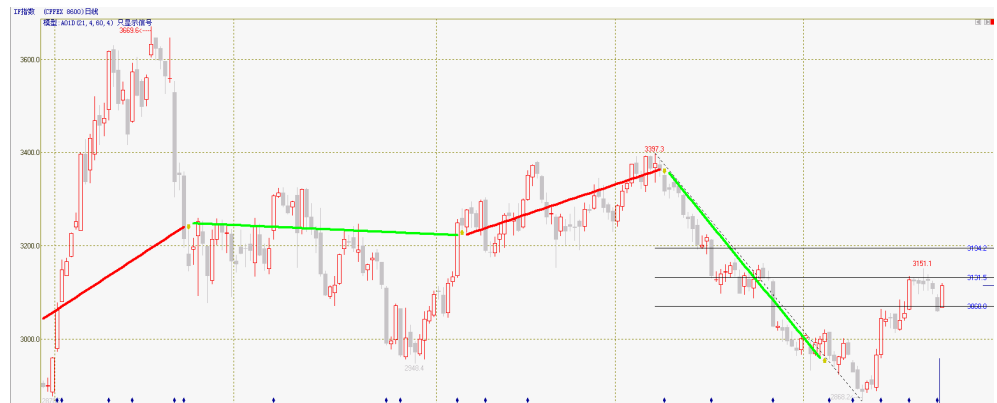


新纪元稳健红利壹号

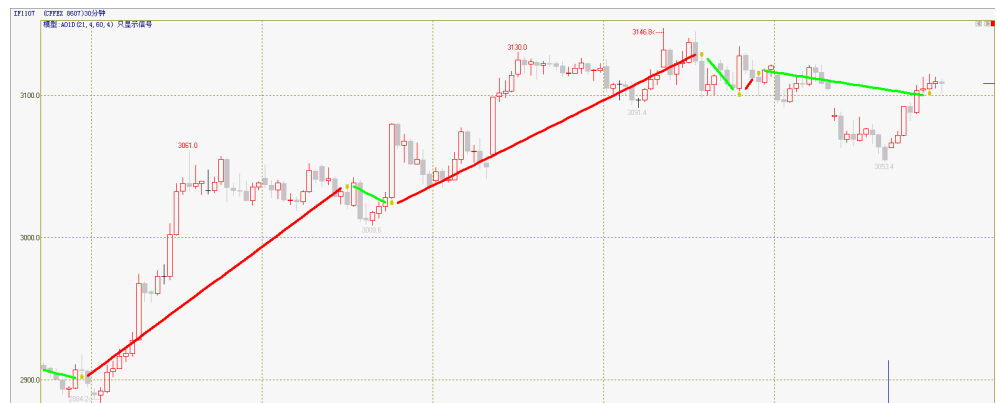
新纪元稳健红利壹号信号解盘

股指 1107

【日线】——多单



【30分钟】——多单



【5分钟】——多单



金融分析师

张雷

电话：  
0516-83831165

执业证编号：

F0264563

电子邮件：

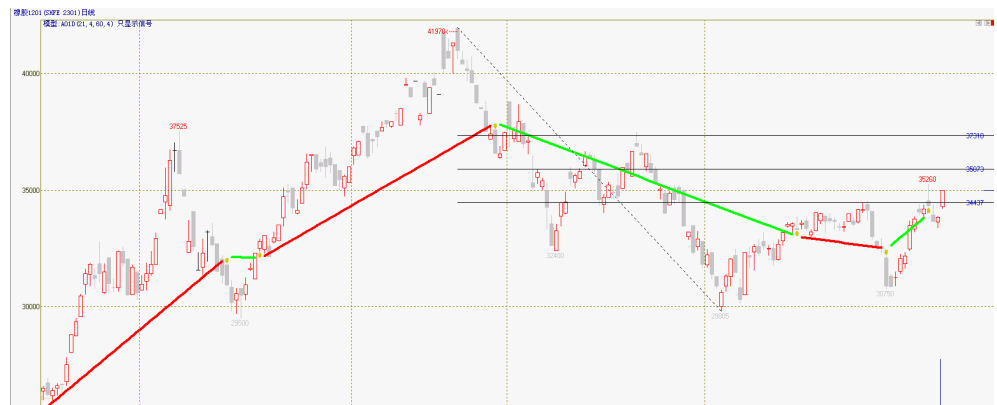
zhanglei@neweraqh.com.cn

简评：股指今天受消息提振，一路震荡上扬，午后在 3100 上方震荡。5 分钟信号和 30 分钟信号反多，但 3130 点上方有一定压力，短期有震荡整理的可能。今天建立的多单不破 3100 可以继续谨慎持有；无仓者日内短线波段操作。



## 沪胶 1201

### 【日线】——多单



### 【30分钟】——多单



### 【5分钟】——多单

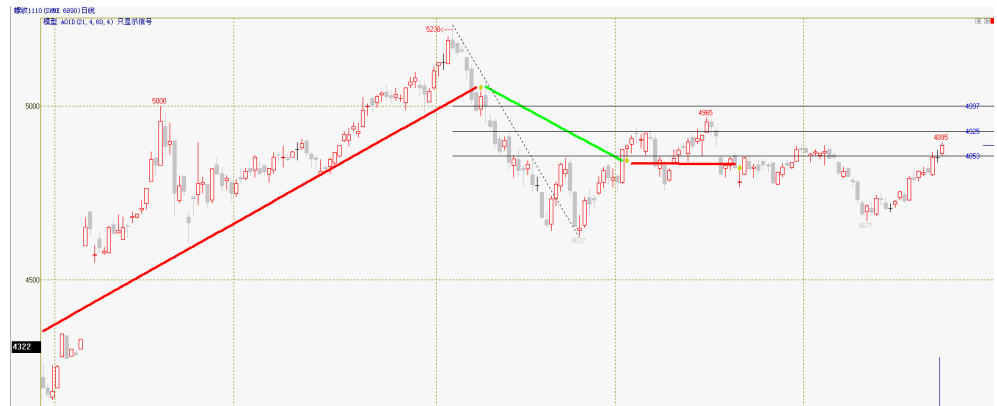


简评： 橡胶今日高开上午在 34500 下方整理，午后突破阻力冲击到 35000。5 分钟信号和 30 分钟信号均反多。前期未离场多单继续持有，今日新进多单可以谨慎持有。34500 作为短线止损点。



## 螺纹 1110

### 【日线】——空单



### 【30分钟】——多单



### 【5分钟】——多单

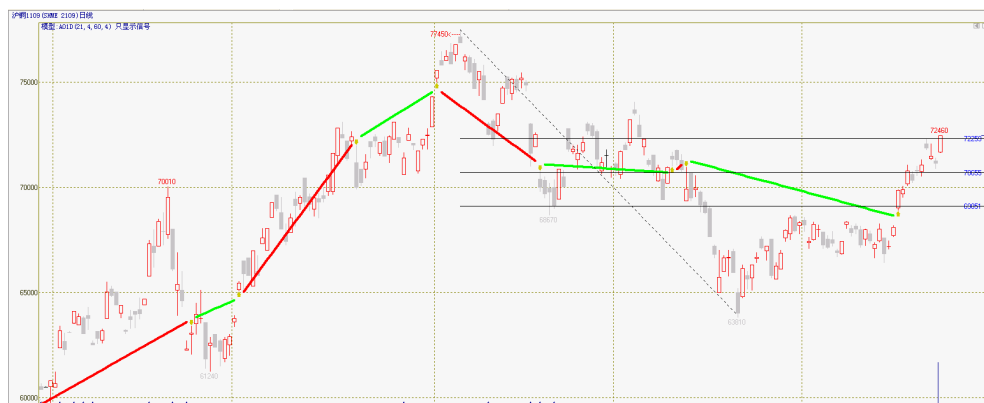


简评：螺纹今日成功站上4053一线，5分钟信号反多，30分钟信号维持多头。螺纹有上行冲击4930一线的概率。前期多单继续持有，4850附近止盈。无仓者可以短波段操作，做空者观望为主。



## 沪铜 1109

### 【日线】——多单



### 【30分钟】——多单



### 【5分钟】——多单



简评：沪铜今天高开强势上扬，收盘于前下跌趋势61.8%分位即72250一线以上。5分钟信号提示短多，30分钟级别信号维持多头。沪铜追高还需谨慎，短期或将震荡调整。前期多单继续持有，71000附近考虑止盈。空头暂时观望。



### 宏利策略 3A

资产情况:

13:32:49-资金情况到达.										
总可用:	461690	总资产:	961214	退出	确认选中	删	撤选中	全撤		
锁定资金:	0	保证金:	471774	暂停	确认全部	清	-B	-S	-O	-C
操作次数:	28	成功率:		设置	册预埋	清预埋	全平	/B	/S	
成功次数:		浮利:	56710	改参	批开	批平	反手	BS	SB	

持仓情况:

商品	数量	均价	可平	买/卖	盈亏	保证金
螺纹1110	25	4740	25	买	35500	177751
IF1107	1	3083.8	1	买	6960	138772
橡胶1201	6	34500	6	买	14250	155251

今日操作:

序	商品	买/卖	开/平	价格	数量	盈利	成交时间
53	橡胶1201	买	开	34500	6		13:32:46 07/13
52	橡胶1201	买	平	34500	6		13:32:45 07/13
51	IF1107	买	开	3083.8	1		10:36:35 07/13
50	IF1107	买	平	3083.8	1		10:36:35 07/13
49	橡胶1201	卖	开	33470	6	-30900	10:01:26 07/12
48	橡胶1201	卖	平	33470	6		10:01:26 07/12
47	IF1107	卖	开	3083.6	1	-60	09:32:04 07/12
46	IF1107	卖	平	3083.6	1		09:32:04 07/12
45	IF1107	买	开	3118	1	-10320	13:36:08 07/11
44	IF1107	买	平	3118	1		13:36:08 07/11
43	IF1107	卖	开	3094	1	-7200	10:11:48 07/11
42	IF1107	卖	平	3094	1		10:11:48 07/11
41	橡胶1201	买	开	35125	6	-49650	13:30:14 07/08
40	IF1107	买	平	3142.8	1		09:15:12 07/07
39	IF1107	买	开	3146.8	1	-15840	09:15:12 07/07
38	IF1107	卖	开	3115	1	-8340	14:06:19 07/05
37	IF1107	卖	平	3115.2	1		14:06:17 07/05
36	橡胶1201	卖	平	33310	6		10:14:38 07/05

说明: 本策略组合选择了股指、沪胶和螺纹三个品种运行新纪元稳健宏利一号的核心程序。对品种间的资金和参数上的配合进一步做了优化。三个品种之间相互影响、相互联系, 以更好的实现“稳定宏利”的核心观念。

初始资金: 1,000,000

操作平台: 新纪元·经典期货版

运行方式: 后台全自动运行



### 宏利策略 3B

资产情况:

13:32:49-资金情况到达.										清
总可用:	922169	总资产:	990405	登出	确认选中	删	撤选中	全撤		
锁定资金:	0	保证金:	68085	暂停	确认全部	清	-B	-S	-O	-C
操作次数:	19	成功率:		设置	册预埋	清预埋	全平	/B	/S	
成功次数:		浮利:	5660	改参	批开	批平	反手	BS	SB	

持仓情况:

收益曲线	今日委托	交易明细	持仓列表	尚未成交	本地预埋	待确认单	<input checked="" type="checkbox"/> 单击到屏	拷
商品	数量	均价	可平	买/卖	盈亏	保证金		
螺纹1110	3	4846	3	买	1080	21807		
PTA1201	3	9068	3	买	2205	20403		
橡胶1201	1	34500	1	买	2375	25875		

今日操作:

收益曲线	今日委托	交易明细	持仓列表	尚未成交	本地预埋	待确认单	<input checked="" type="checkbox"/> 单击到屏	拷
序	商品	买/卖	开/平	价格	数量	盈利	成交时间	
35	橡胶1201	买	开	34500	1		13:32:46 07/13	
34	橡胶1201	买	平	34500	1		13:32:45 07/13	
33	PTA1201	买	开	9068	3		11:00:02 07/13	
32	PTA1201	买	平	9068	3		11:00:02 07/13	
31	PTA1201	卖	开	8762	3	-4590	09:00:10 07/12	
30	PTA1201	卖	平	8762	3		09:00:10 07/12	
29	螺纹1110	买	开	4846	3		11:13:40 07/11	
28	螺纹1110	买	平	4846	3		11:13:40 07/11	
27	螺纹1110	卖	开	4799	3	-1410	09:00:11 07/11	
26	螺纹1110	卖	平	4799	3		09:00:11 07/11	
25	橡胶1201	卖	开	33865	1	-3175	09:00:11 07/11	
24	橡胶1201	卖	平	33865	1		09:00:10 07/11	
23	橡胶1201	买	开	34995	1	-5650	09:38:00 07/08	
22	PTA1201	买	开	8940	3	-2670	09:00:47 07/06	
21	PTA1201	买	平	8940	3		09:00:47 07/06	
20	PTA1201	卖	开	8812	3	-1920	13:46:37 07/05	
19	PTA1201	卖	平	8812	3		13:46:37 07/05	
18	PTA1201	买	开	8876	3	-960	09:00:50 07/05	

说明: 本策略组合选择了 PTA、沪胶和螺纹三个品种运行新纪元稳健宏利一号的核心程序。对品种间的资金和参数上的配合进一步做了优化。三个品种之间相互影响、相互联系, 以更好的实现“稳定宏利”的核心观念。

初始资金: 1,000,000

操作平台: 新纪元·经典期货版

运行方式: 后台全自动运行



## 沪铅

### 沪铅跳空上行 上涨空间打开

#### 投资策略

**中期策略** 空单逢低离场，中线偏多操作

**短期策略** 美联储采取进一步宽松货币政策可能性仍存，铅价今日大举突破确认，多头强势上攻，逢低入多。

#### 市场综述

当前市场消息瞬息万变。欧债危机再次蔓延。穆迪调降爱尔兰国债评级。同时美联储昨夜会议纪要显示，可能采取进一步宽松政策的可能。近期有色金属波动更加剧烈。隔夜外盘大幅收涨，电铅以1.99%涨幅报收。国内沪铅在外盘提振今日大幅跳空高开。同时股市大幅反弹带动商品市场走强。铅价一举回补前期缺口，大幅收阳，成交量急剧增加。从技术上看仍具备上涨动能。美联储采取进一步宽松货币政策的可能性和商务部公布的进出口数据明显利多有色金属需求。铅价有进一步向上的动能。操作上逢低入多。

#### 基本面信息

1. 国家统计局今日公布上半年固定资产投资同比增长25.6%好于之前业内人士的预计，国内资产投资保持较快增长。有色金属是国民经济发展的基础原料，随着下半年固定资产投资的需求，将拉动有色金属消费需求。

2. 7月5日，穆迪将葡萄牙长期政府债券评级由 Baa1 下调至 Ba2，也就是垃圾级，前景为负面。促使欧洲当局严厉斥责评级机构不负责任，并且促使欧洲央行(ECB)暂停针对葡萄牙债务执行抵押品规则，而私营债权人参与援希的不确定性可能更加让低利率欧元区政府债券承压，欧元区主权债务之忧以及外围国家再度出现的危机迹象已经非常明显。金属价格将再度受压。欧元集团11日将召开会议，探讨希腊第二轮援助事宜。

3. 美国商务部 7 月 12 日公布报告显示：美国 5 月末加工铅出口量较上月增长 67.5%，美国 5 月末加工铅进口量较上月增长 23%。出口大于进口显示全球铅消费有所回暖。利好铅价。

## 金属分析师

### 刘文莉

电话：0516-83831165

执业证编号：F0269810

电子邮件：

1253401339@qq.com

4. 市场消息瞬息万变。意大利问题才稍稍缓解，穆迪又调低爱尔兰的国债评级至垃圾级。而隔夜的美联储 6 月会议纪要同样不给力。纪要显示，若美国经济增长过于缓慢，FED 将不排除采取进一步宽松政策的可能。短期内有色金属的波动将更加剧烈。



## 技术分析



**点评:** 技术上来看, 沪铅今日以跳空形态突破前期缺口, 以大长阳线报收。同时在价格上行中成交量放大。中期价格上行动能仍存。逢低寻机入多。

## 持仓分析

交易品种: pb1109

交易日期: 20110713

名次	会员简称	成交量	比上交易日增减	名次	会员简称	持买单量	比上交易日增减	名次	会员简称	持卖单量	比上交易日增减
1	中信新际	342	324	1	上海中期	362	9	1	南华期货	789	7
2	海通期货	148	80	2	金瑞期货	215	0	2	一德期货	695	6
3	一德期货	140	108	3	银河期货	215	12	3	安信期货	602	-2
4	申万期货	137	67	4	中粮期货	212	-18	4	华元期货	369	-24
5	浙江永安	128	112	5	经易期货	211	-14	5	五矿期货	362	-6
6	江苏弘业	118	55	6	广发期货	195	24	6	中信新际	230	210
7	金瑞期货	111	96	7	万达期货	169	2	7	中银国际	181	0
8	中粮期货	103	89	8	红塔期货	152	0	8	海通期货	160	51
9	英大期货	89	87	9	广晟期货	139	0	9	中钢期货	158	5
10	华泰长城	88	31	10	华泰长城	139	18	10	迈科期货	143	-1
11	华元期货	77	51	11	海通期货	137	-1	11	上海大陆	113	0
12	上海中期	70	57	12	迈科期货	136	-4	12	万达期货	110	-36
13	银河期货	62	25	13	浙江永安	132	54	13	浙江永安	104	-56
14	美尔雅	59	43	14	光大期货	131	39	14	新纪元	85	0
15	光大期货	58	25	15	中信新际	126	-132	15	浙江中大	70	-9
16	格林期货	57	45	16	深圳金汇	125	10	16	中粮期货	65	3
17	长江期货	54	4	17	五矿期货	122	-3	17	兴业期货	53	3
18	华安期货	54	44	18	一德期货	118	116	18	江苏东华	52	1
19	万达期货	54	9	19	北京中期	111	11	19	江苏弘业	52	15
20	国联期货	53	43	20	中国国际	102	6	20	北京中期	46	0
合计		2002	1395			3249	129			4439	167

**点评:** 从今日的持仓变动来看, 价格上行资金大幅流入, 短期价格波动亦将加剧, 但是从前期盈利较好的上海中期和浙江永安的资金持仓动作来看, 今日增持多单, 后市价格上行的势头有望延续, 多单可以继续持有。



## 免责声明

本报告的信息来源于已公开的资料，我们力求但不保证这些信息的准确性、完整性或可靠性。报告内容仅供参考，报告中的信息或所表达观点不构成期货交易依据，新纪元期货有限公司不对因使用本报告的内容而引致的损失承担任何责任。投资者不应将本报告为作出投资决策的惟一参考因素，亦不应认为本报告可以取代自己的判断。在决定投资前，如有需要，投资者务必向咨询期货研究员并谨慎决策。

本报告旨在发送给新纪元期货有限公司的特定客户及其他专业人士。报告版权仅为新纪元期货有限公司所有，未经书面许可，任何机构和个人不得以任何形式翻版、复制和发布。如引用发布，需注明出处为新纪元期货有限公司研究所，且不得对本报告进行有悖原意的引用、删节和修改。

新纪元期货有限公司对于本免责声明条款具有修改权和最终解释权。

## 联系我们

- ◇ **新纪元期货有限公司 总部**  
地址：江苏省徐州市淮海东路153号新纪元期货大厦  
电话：0516-83831105 83831109
- ◇ **新纪元期货有限公司 北京东四十条营业部**  
地址：北京市东城区东四十条68号平安发展大厦407室  
电话：010-84261653
- ◇ **新纪元期货有限公司 南京营业部**  
地址：南京市北门桥路10号04栋3楼  
电话：025-84787997 84787998 84787999
- ◇ **新纪元期货有限公司 广州营业部**  
地址：广东省广州市越秀区东风东路703号粤剧院文化大楼11层  
电话：020-87750882 87750827 87750826
- ◇ **新纪元期货有限公司 苏州营业部**  
地址：苏州园区苏华路2号国际大厦六层  
电话：0512-69560998 69560988
- ◇ **新纪元期货有限公司 常州营业部**  
地址：江苏省常州市武进区延政中路2号世贸中心 B 栋2008  
电话：0519-88059972 0519-88059978
- ◇ **新纪元期货有限公司 杭州营业部**  
地址：浙江省杭州市上城区江城路889号香榭商务大厦7-E、F  
电话：0571-56282606 0571-56282608

**全国统一客服热线：0516-83831105 83831109**

欢迎访问我们的站点：[www.neweraqh.com.cn](http://www.neweraqh.com.cn)