



新纪元期货有限公司
NEW ERA FUTURES CO., LTD

每日期货投资导读

信息截止至 2011-7-14 17:30

目 录

【宏观经济】



[国内外宏观经济信息](#)

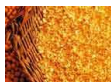
【品种聚焦】



[沪 铜](#)



[沪 锌](#)



[豆类油脂](#)



[棉 花](#)



[白 糖](#)



[螺 纹 钢](#)



[强麦粳稻](#)



[股指期货](#)



[沪 铅](#)



[天然橡胶](#)



[程序化交易](#) **【NEW】**



[焦 炭](#)

【联系我们】

新纪元期货有限公司

期货研究所

分析师：魏 刚 席卫东

许治国 陈小林

王成强 高 岩

程艳荣 张 雷

刘文莉 张伟伟

石 磊

电话：0516-83831185

0516-83831160

0516-83831127

0516-83831107

地址：徐州淮海东路 153 号

邮编：221005

国内要闻

1、2011年6月份公共财政收支情况

全国公共财政收入情况

6月份,全国财政收入10055.76亿元,比去年同月增加2176.36亿元,增长27.6%。其中,中央本级收入4459.51亿元,同比增长13.9%;地方本级收入5596.25亿元,同比增长41.1%。

上半年累计,全国财政收入56875.82亿元,比去年同期增加13526.03亿元,增长31.2%。其中,中央本级收入28918.62亿元,同比增长27%;地方本级收入27957.2亿元,同比增长35.9%。财政收入中的税收收入50028.43亿元,同比增长29.6%;非税收入6847.39亿元,同比增长44.5%。

全国公共财政支出情况

6月份,全国财政支出10809.12亿元,比去年同月增加2689.97亿元,增长33.1%。其中,中央本级支出1826.89亿元,同比增长20.3%;地方财政支出8982.23亿元,同比增长36.1%。

上半年累计,全国财政支出44435.14亿元,比去年同期增加10623.78亿元,增长31.4%。其中,中央本级支出8123.96亿元,同比增长18.1%;地方财政支出36311.18亿元,同比增长34.8%。

2、中国国务院：决定将在房价过快上涨的二三线城市采取限购

周四(14日)中国国务院常务会议最新决定,各地要从严把握和执行房价控制目标,在房价过快上涨的二三线城市也要采取必要的限购措施。

会议报导称,部分城市房价上涨压力仍然较大,有的城市调控力度有所放松,房价过高的地区要加大调控力度,着力改善供求关系,促进房价合理回归。会议称,“继续严格实施差别化住房信贷、税收政策和住房限购措施,遏制投机投资性购房,合理引导住房需求。”会议要求,要遏制投机投资性购房,合理引导住房需求,中国各地要严格落实地方政府房地产市场调控和住房保障职责。

报导称,截止6月底,全国保障性住房新开工超过500万套,超过全年目标任务的50%。在建保障性住房预计年内建成400万套以上。

3、中国大公国际将美国本、外币国家信用等级列入负面观察

中国专业评级机构——大公国际资信评估有限公司周四(14日)称,因美国偿债能力持续下降趋势未改,将美国本、外币国家信用等级列入负面观察名单。

2010年7月大公对美国国家信用等级初次评定为AA,同年11月3日美联储宣布实施第二轮量化宽松货币政策,大公于11月9日将其信用等级下调至A+,展望为负面。

是次报告称,六大因素致美国信用等级被下调,主因有:美国违背信用经济社会发展规律的治国经济理念和政策将导致其经济进入长期衰退期,政府经济管理能力不足所导致的美国经济持续衰退动摇了国家债务偿付能力的经济基础。

宏观分析师

魏刚

电话:

0516-83831185

执业证编号:

F0264451

电子邮件:

wg968@sohu.com

国际要闻

4、美联储主席伯南克发表半年度国会证词

美联储(FED)主席伯南克周三(13日)在美国众议院金融服务委员会就经济及货币政策发表半年一度的证词。

伯南克表示,可能经济疲软会较预期持续更久。通缩风险可能会重现,意味着需要更多的货币政策支持。考虑到复苏和通胀的不确定性,美联储仍会在合适的时间调整政策立场。

伯南克称,原油价格企稳,家庭消费价格压力缓解。中期内家庭支出应该会上升。

他还重申,2011年GDP预期增长在2.7-2.9%,2013年GDP料增长3.5-4.2%的预期。

伯南克认为,经济可能朝着可以减少宽松政策的路径发展。

他说,近期较预期疲软的经济表现看来是临时因素的结果。通胀今年迄今已经回升,但近期上涨多数看来可能是暂时性的。

伯南克表示,四季度失业率料在8.6-8.9%。多数近期数据证明就业市场持续疲软,失业率将仅缓慢回落。

伯南克还称,美联储预计第二轮购买债券计划令较长期利率下降了10-30个基点,这相当于下调联储基金利率约40-120个基点。

美联储预计,二季度通胀将大幅下降,利率在很长时期都保持在超低水平。

伯南克在证词中提到,将在条件影响的情况下将抛售部分投资组合。美联储有额外的工具支撑经济。

伯南克说:“消费支出是经济复苏的关键因素。”

他认为,债券购买计划令金融环境宽松,债券购买计划降低了借贷成本,持有债券继续推低利率。

伯南克称,未来几个季度经济复苏将加快。

5、奥巴马威胁将否决短期上调美国债务上限的解决方案

据媒体周四(14日)报道称,数位美国民主党议员的助手透露,在议员与政府官员举行的一次火药味极浓的会议上,美国总统奥巴马威胁将否决任何短期上调美国债务上限的解决方案。一位众议院共和党领导人称,奥巴马在会议期间突然退出了谈判。

众议院多数党领导人、弗吉尼亚州共和党议员坎托表示,他对作为谈判内容的拟定开支削减规模不断缩减感到失望,并称目前的拟定开支削减规模还不到1.4万亿美元。坎托透露,奥巴马警告称,不要逼他摊牌。

6、欧洲央行月报: 货币政策立场仍然宽松

欧洲央行(ECB)周四(14日)公布月报称,货币政策立场仍然宽松;提高利率是为了应对物价上行风险;对物价稳定保持密切关注;接下来数月中通胀可能会依然高于2%。

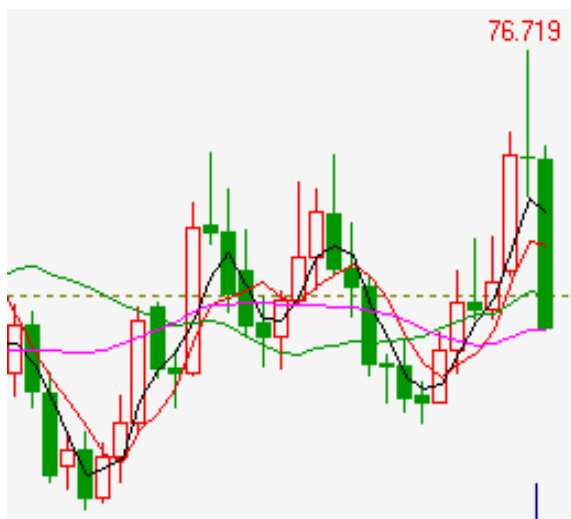
欧洲央行还称,欧元区经济复苏的不确定性有所上升;从收益率总体情况来看,利率依然较低;必须防止CPI的上行引发第二轮效应。

该央行还称,2012年希腊债务占GDP的比例可能在161%处见顶;希腊债务的发展情况很大程度上取决于政府所能控制的因素。

国际大宗商品动态

信息截止至2011年7月14日17:30

美元指数



美元指数13日开盘75.97，最高76.05，最低74.77，收于74.77，下跌1.60%。

昨日美元指数大幅下跌主要有两个原因：1，美联储主席伯南克的讲话引发了市场对QE3将推出的预期。周三，伯南克表示，可能经济疲软会较预期持续更久。通缩风险可能会重现，意味着需要更多的货币政策支持。考虑到复苏和通胀的不确定性，美联储仍会在合适的时间调整政策立场。2，穆迪将美国AAA公债评等和相关评等列入可能下调的检讨名单中。因法定举债上限将无法及时上调可能性不断上升，美国短期违约的风险不大，但在上升。

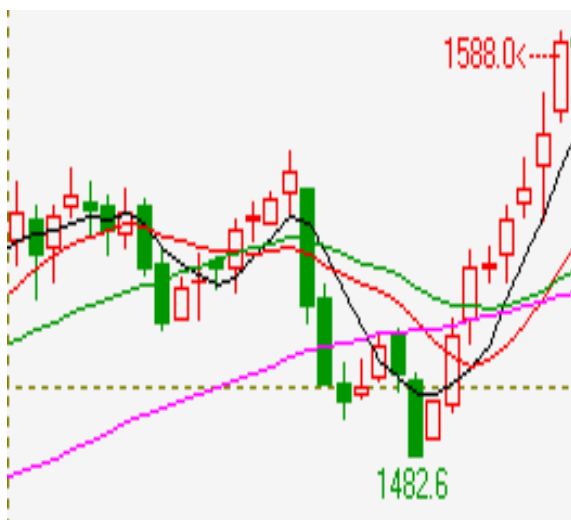
原油指数



原油指数13日开盘98.64，最高100.23，最低98.01，收于99.09，上涨0.96%。

昨日原油指数延续了昨日的反弹，主要因为：1，美元指数大幅下跌。2，美国能源信息署(EIA)公布报告称，截至7月8日当周美国原油库存减少310万桶，超出分析师此前预期的减少210万桶。3，美联储主席伯南克的讲话暗示可能重启经济刺激计划也给油价带来提振。

黄金（纽约金08）



纽约金08 13日开盘1568.1美元/盎司，最高1588.0美元/盎司，最低1565.6美元/盎司，收于1585.5美元/盎司，上涨1.48%。

纽约商品期货交易所(COMEX)期金周三(12日)继续上涨，走出了8连阳，并刷新了历史最高收盘价。主要影响因素有：1，美国推出进一步刺激性措施的可能性提高了投资者对黄金期货的保值需求。2，全球范围内的主权债务问题提高了投资者对黄金的避险需求。

沪铜

沪铜陷入整理 近期或将保持震荡

投资策略

中期策略 中长线下跌趋势不改，建议继续观望。

短期策略 短期或将继续在前期震荡密集区内运行，虽然有上冲可能，但高位风险较大，追多需谨慎，建议继续观望或短线操作。

市场综述

沪铜今日震荡整理，受 LME 铜周三夜晚走低影响，沪铜主力1109合约早盘以 72190点低开，全天保持震荡整理之势，最低下探至71700点，最高触及72210点，最终以0.06%的涨幅报收于72120点。1109合约全天仅成交90266手，减仓5805手至156064手，主力一月一次的换月移仓过程已经悄悄展开，1110合约全天成交21726手，增仓4612手至58136手。

中国 GDP 和工业产出数据强劲提振铜的需求前景，加之美元疲软提供进一步支撑，但欧债危机忧虑犹存限制了铜价的上扬空间，LME 铜周三接近收平，今日保持震荡整理之势，截至沪铜收盘报价9686.25点，沪伦比价回升至7.446。

基本面信息

- 7月14日上海金属网铜报价71500-71800元/吨，较周三上涨50元/吨，相对期货1107合约贴水30-150元/吨。
- 伦敦金属交易所铜库14日增加50吨至462025吨，上海期货交易所指定仓库期货仓单14日继续增加，增加4520吨至29649吨。
- SHMET7月14日消息：哈萨克斯坦国家统计局周四称，今年前六个月，该国共生产原铝936,724吨，较去年同期增加2.1%。1-6月哈萨克斯坦锌产量同比增长0.1%至158,373。但铜产量下滑3.5%至166,330吨。黄金产量较去年同期大增57.9%，至18.832吨，白银产量增长20.5%至312.978吨。
- 综合媒体7月14日消息，一位清楚淡水河谷公司(vale)情况的人士周三称，淡水河谷仍维持到2015年铜产量达到100万吨的目标，尽管此前淡水河谷放弃了对 Metorex 公司提出更高的收购竞标价。

金属分析师

程艳荣

电话：0516-83831160

执业证编号：F0257634

电子邮件：

cyr@neweraqh.com.cn

技术分析

点评：

从技术上看，沪铜在昨日反弹收阳后出现调整，今日继续保持在沪铜在前期震荡密集区71000-74000内震荡，短期均线继续保持上扬态势，60日均线有抬头迹象，短期内继续保持区间震荡的可能性大，虽然有上冲可能，但高位风险较大，追多需谨慎，建议继续观望或短多操作。



持仓分析

交易品种：cu1109

交易日期：20110714

名次	会员简称	成交量	比上交易日增减	名次	会员简称	持买单量	比上交易日增减	名次	会员简称	持卖单量	比上交易日增减
1	浙江永安	5269	261	1	金瑞期货	5399	729	1	中国国际	3918	-67
2	浙江中大	5003	1984	2	中粮期货	5064	-43	2	浙江永安	3197	769
3	海通期货	3166	-1004	3	国泰君安	4550	50	3	五矿期货	3050	12
4	中证期货	2660	62	4	浙江永安	2637	120	4	华泰长城	2421	-112
5	江苏弘业	2597	667	5	迈科期货	2615	-188	5	金瑞期货	2374	185
6	银河期货	2407	208	6	中国国际	2284	-17	6	海通期货	2290	-137
7	南华期货	2367	-155	7	新湖期货	2260	75	7	广发期货	2246	-133
8	金瑞期货	1910	-1017	8	上海通联	1932	-8	8	经易期货	2207	168
9	浙江新华	1783	-836	9	华安期货	1787	53	9	中钢期货	2168	13
10	广发期货	1778	-768	10	银河期货	1699	-250	10	南华期货	2165	40
11	华泰长城	1770	-1572	11	华泰长城	1538	80	11	迈科期货	1737	-31
12	浙商期货	1761	-174	12	上海东亚	1479	2	12	浙商期货	1692	13
13	经易期货	1604	-118	13	中信新际	1413	21	13	江苏苏物	1609	-214
14	信达期货	1572	36	14	宝城期货	1272	27	14	东吴期货	1584	-160
15	东证期货	1481	-568	15	经易期货	1216	-118	15	江苏弘业	1534	-336
16	申万期货	1470	321	16	海航东银	1208	-65	16	上海金源	1515	-84
17	国海良时	1238	193	17	浙江中大	1053	-147	17	申万期货	1363	97
18	宝城期货	1231	124	18	南华期货	1046	-47	18	上海中期	1320	-12
19	中辉期货	1227	-593	19	天富期货	1016	15	19	广晟期货	1240	-10
20	迈科期货	1223	-2110	20	一德期货	977	88	20	中粮期货	1221	86
合计		43517	-5059			42445	377			40871	87

点评：

从排名前20位的多空持仓大户最新动向来看，14日1109合约和1110合约的多空双方均有增持，其中多头持仓力度略强，显示大户对后市继续反弹充满信心，建议观望或短多操作。

沪 锌

布林上轨遇阻 沪锌冲高回落

投资策略

中期策略 长期空势不改，建议继续观望。

短期策略 预计近期将会延续反弹，建议继续观望或短多操作。

市场综述

沪锌今日震荡整理，其主力1109合约早盘以18285点开盘，全天保持窄幅波动，但盘中创自4月中旬以来的新高18400点，最低下探至18210点，最终以0.55%的涨幅报收于18305点。1109合约全天仅成交174880手，减仓3370手至163002手，1110合约成交117010手，增仓14570手至136526手。

受中国利好 GDP 数据提振伦锌周三继续收阳，上涨2.43%至2384点，上方2400点压力较大，暂止步2399点，今日保持震荡整理之势，截至沪锌收盘报价2381点，外强内弱格局略有改观，沪伦比价回升至7.688。

基本面信息

- 7月14日上海金属网现货报价显示1#锌报价17900-18000元/吨，较周三上涨150元/吨，现货相对期货主力1109合约贴水270-370元/吨；0#锌报价17950-18050元/吨，较周三上涨150元/吨，相对期货主力1109合约贴水220-320元/吨。
- 伦敦交易所锌库存14日减少250吨至893975吨，上海期货交易所指定仓库期货仓单14日继续增加，增加1348吨至330481吨。
- SHMET7月14日消息：哈萨克斯坦国家统计局周四称，今年前六个月，该国共生产原铝936,724吨，较去年同期增加2.1%。1-6月哈萨克斯坦锌产量同比增长0.1%至158,373。但铜产量下滑3.5%至166,330吨。黄金产量较去年同期大增57.9%，至18,832吨，白银产量增长20.5%至312,978吨。

金属分析师

程艳荣

电话：0516-83831160

执业证编号：F0257634

电子邮件：

cyr@neweraqh.com.cn



技术分析

点评：

从技术上看，沪锌在昨日的长阳线后收出一根小阳线调整，盘中创出自4月中旬以来的新高，但期价依然未能突破布林上轨的压制，均线系统中，中短期均线继续保持多头排列，60日均线也有上扬迹象，MACD红柱今日变化不大，短期或将继续维持反弹局面，建议继续观望或短多操作。



持仓分析

交易品种：zn1109

交易日期：20110714

名次	会员简称	成交量	比上交易日增减	名次	会员简称	持买单量	比上交易日增减	名次	会员简称	持卖单量	比上交易日增减
1	浙江新华	8054	4477	1	上海中期	6379	-88	1	中粮期货	11364	-411
2	北京中期	6736	1293	2	中财期货	4380	812	2	华泰长城	4985	348
3	华泰长城	6097	-30	3	经易期货	3898	-341	3	中钢期货	4091	179
4	上海大陆	4887	924	4	南华期货	2417	-123	4	摩根大通	3115	720
5	上海中期	4783	-4352	5	中国国际	2377	-973	5	中信新际	2848	-198
6	宏源期货	4619	845	6	国投期货	2215	1	6	金瑞期货	2751	-262
7	中证期货	3982	-232	7	宝城期货	2014	87	7	天富期货	2035	-1
8	银河期货	3551	-527	8	银河期货	1867	208	8	申万期货	1988	-25
9	浙商期货	3410	-1051	9	万达期货	1745	54	9	一德期货	1765	-104
10	南华期货	3252	187	10	国海良时	1642	-262	10	南华期货	1708	-61
11	信达期货	3196	272	11	浙江永安	1452	208	11	迈科期货	1647	345
12	一德期货	3191	1542	12	新湖期货	1437	305	12	中铝国贸	1600	0
13	中国国际	3054	723	13	浙江大越	1435	-47	13	国泰君安	1582	-224
14	申万期货	3017	1024	14	广发期货	1435	-95	14	上海通联	1382	75
15	浙江永安	3013	-1284	15	海通期货	1354	-39	15	江苏苏物	1327	-10
16	经易期货	2644	-1755	16	华泰长城	1299	-479	16	经易期货	1268	-429
17	海通期货	2615	-482	17	浙江中大	1254	61	17	中国国际	1248	-49
18	中辉期货	2607	1489	18	宁波杉立	1250	0	18	光大期货	1224	-222
19	成都倍特	2494	1243	19	国金期货	1216	-1	19	五矿期货	1167	55
20	安粮期货	2465	551	20	招商期货	1172	282	20	浙商期货	1142	359
合计		77667	4857			42238	-430			50237	85

点评：

从排名前20位的多空持仓大户最新动向来看，14日1109合约多头略有减仓，空头略有增仓，1110合约多空均继续增仓，但空头增仓力度更强，显示大户对后市并不是很看好。

豆油

豆油期价逼近2季度高位，多单需要提高警惕

投资策略

中期策略 9730 至 9830 区域支撑有效，维持箱体震荡；一旦遭到下破，新的下跌趋势将被打开

短期策略 因价格临近 2 季度高位区 10450 至 10500 区域，故将面临较大抛压，操作上若为做出实质性突破，多单宜谨慎离场观望

市场综述

7月14日星期四，商品整体先抑后扬，早盘消化获利盘压力后午后普遍走高。市场对美联储 Q3 预期升温，隔夜美元收出罕见长阴，而芝加哥谷物市场全线大涨，天气升水在价格中不断体现。连盘豆油主力1205合约开盘10378点，收盘10362点，上涨88点，最低下探至10306点，最高冲至10384点，成交量424446手，持仓量576798手，1月合约大举移仓5万余手。因开盘幅度较高及主力空头集中迁仓影响，涨幅受到一定限制，收长下影小阴线。

基本面信息

13 日周三天气预报显示，下周美国中西部地区气温升幅将高于预期，威胁玉米作物生长。而美国玉米作物进入决定单产的关键授粉期，高温威胁之下芝加哥谷物市场买兴骤起，天气升水在不断反映到诸农产品价格之中。

同一天，伯南克在美国国会做半年度经济报告，他表示，当前美国经济中仍存在不确定性，美联储已准备好再次支撑经济，美国经济增长也终将加快。提及当前经济中所存在的不确定性，伯南克重申，“如果美国经济疲软，通胀下行，美联储将再次放宽货币政策”。伯南克还指出，美联储在进一步放宽政策上必须保留所有选项，而 QE3（第三轮量化宽松政策）是美联储必须保留的选项之一。受此影响，13 日纽约时段午盘，美元指数疾速下滑，收出罕见跌幅。若美联储启动第三轮量化宽松政策，美元指数不排除再次走弱的可能性，届时将对大宗商品多头带来极大益处。

农产品分析师

王成强

电话：0516-83831127

执业证编号：F0249002

电子邮件：

wcqmail@163.com

近期，温总理在国务院常务会议上研究确定，加大生猪生产扶持力度等一系列措施；伴随生猪存栏补库的连月提高，饲料企业对豆粕需求在不断转旺，这种基本面的悄然变动，已经给豆粕中期上涨奠定坚实的基础。

14 日，国内散装一级豆油均价为 10017 元/吨，较 13 日上涨 72 元/吨；散装四级豆油均价为 9757 元/吨，上调了 72 元/吨；进口毛豆油均价为 9650 元/吨，上涨 50 元/吨。

技术分析



点评：

右图显示的是，投资家软件，第一栏豆油近两日的5分钟K线图谱，第二栏潮起潮落技术指标，第三栏三线必赢技术指标，第四栏日内操盘技术指标。

价格日内震荡走强。

分水岭在日内存在较强支撑效应，价格一路震荡盘升，而主力线围绕零轴小幅波动。

持仓分析

大连商品交易所 日成交持仓排名

合约代码：y1205 查询日期：20110714

名次	会员简称	持买单量	增减	名次	会员简称	持卖单量	增减
1	浙江中大	12,072	7,472	1	中粮期货	65,208	5,623
2	海通期货	11,599	4,562	2	国投期货	54,780	3,006
3	南华期货	11,112	-761	3	中粮集团	52,100	4,500
4	红塔期货	10,677	2,482	4	中粮四海丰	52,100	4,500
5	浙商期货	10,214	8	5	摩根大通	10,084	970
6	浙江永安	9,644	-746	6	浙商期货	5,535	305
7	格林期货	8,779	-1,716	7	格林期货	5,188	407
8	新湖期货	6,688	482	8	新湖期货	3,914	61
9	兴业期货	6,440	1,014	9	南华期货	3,413	689
10	浙江大地	6,235	33	10	中国国际	3,393	265
11	上海中期	5,992	377	11	鲁证期货	3,193	986
12	中粮期货	5,966	802	12	浙江永安	3,058	453
13	美尔雅期货	5,832	-33	13	万达期货	2,249	570
14	银河期货	5,644	-146	14	英大期货	1,542	1,525
15	迈科期货	5,401	1,449	15	海通期货	1,484	388
16	江苏弘业	5,359	-195	16	汇鑫期货	1,261	101
17	万达期货	5,103	-62	17	东航期货	1,129	22
18	国海良时	4,909	841	18	重庆新涪	1,100	350
19	汇鑫期货	4,503	1,937	19	北京首创	1,055	318
20	国投期货	4,352	108	20	华泰长城	1,019	578
21	中国国际	4,321	395	21	经易期货	849	-27

豆油主力合约 y1205。

中粮系空头资金依然集中增持空头头寸，而主力多头力量增持多头力度与之匹敌，多空主力活跃度高。

密切关注仓量变动及市场交投氛围。

白糖

低开收阴铺垫回撤 短多应以7150严格保护盈利

投资策略

- 中期策略** 日内交投重心若保持在7160之上则前期试探性空单止损；低位多单以7月13日跳空缺口下沿作保护性止盈，7200之上暂不宜追多。
- 短期策略** 巴西调低产量利多出尽后内外盘同步回落，郑糖低开收阴考验至昨日跳空缺口支撑，新建仓短空可谨慎持有，跌破5日线则短多保护性止盈。

市场综述

昨日巴西圣保罗州蔗产联盟如市场预期调低巴西中南部产量预估数据，将糖产量调低至3240万吨的水平，此利多消息以多已被市场消化，昨日 ICE 原糖冲高全线回落，10月主力合约以长上影小实体阴线报收，跌幅0.62%。至发稿时，10月合约低开跳水式下破30整数关口，考验5日均支撑力度。

早盘郑糖1月基本平开于7235，早盘前半程减仓下探，最低探至7166.10:50之后开始增仓走高，午后整体商品市场氛围明显受股指强势提振，郑糖乘势拉升，至今日开盘价附近横盘整理，尾盘半小时减仓回落，最后10分钟跳水式下跌，仓量骤减，以7190报收，基本与昨日最低价持平，成交量121万余手与昨日相当，持仓量减万手以上。

昨日长阳线对反弹通道上轨的突破被今日阴线收低破坏，日线形态 MACD 等多技术指标背离，回撤风险未解除。

基本面信息

主产区现货报价今日稳中有降。批发市场行情延续震荡整理走势，广西现货报价稳中有降，中间商反映销量一般，制糖集团继续顺价销售。具体来看，南宁中间商报价7350元/吨，报价回落10元/吨，销量一般。柳州中间商报价7300元/吨，报价持稳，销量一般。云糖市场报价未再上涨，暂时处于价稳状态。

昨日巴西圣保罗州蔗产联盟 Unica 公布最新产量预估，由于单产下降，估计正在进行中的11-12制糖年巴西中-南部地区的甘蔗产量达不到3月份预期的5.685亿吨，仅能达到5.335亿吨的水平，糖产量也将从3月份预期的3,460万吨降至3,240万吨的水平（-6.4%），这将是6年来巴西中-南部地区食糖首次减产（10-11制糖年中-南部地区累计产糖3,350万吨）。

道琼斯新德里消息，印度食品部部长 K.V. Thomas 本周三表示，作为全球第二大产糖国，由于主产区产量有望增加，估计拟于9月份结束的10-11制糖年印度食糖产量有望从前期预测的2,420万吨小幅增加到2,450万吨。上半年宏观经济数据公布后，温总理连续四次召开经济形势座谈会谈抑制物价涨幅，同时强调控制物价不应引发经济增速大的波动。当前步入宏观政策观察期，近期政府多采取行业、产业政策进行调控，如针对拉动 CPI 上涨的猪肉价格进行针对性调控，在引发市场系统性风险的宏观政策上最近不会有大动作，因此关注焦点很大程度上向品种基本面回归。

农产品分析师

高岩

电话：

010-84261653

执业证编号：

F0249001

电子邮件：

gaoyan@neweraqh.com.cn

技术分析



点评：

盘尾10分钟跳水式减仓放量大跌回吐午盘涨幅，阴线杀力度大，短周期MACD及KDJ等指标悉数走弱，日线周期的指标背离未改善，回撤风险没有充分释放。

持仓分析

名次		会员简称	成交量(手)	增减量	会员简称	持仓量	增减量	会员简称	持仓量	增减量
1	华泰长城	58,390	-9,475	万达期货	44,027	2,878	南华期货	14,585	1,860	
2	广发期货	36,199	-1,804	华泰长城	36,751	2,165	中国国际	11,526	-461	
3	宝城期货	36,090	1,405	珠江期货	28,267	62	浙江大地	11,435	1,033	
4	万达期货	31,946	-13,477	浙江永安	15,631	1,566	成都倍特	11,323	-937	
5	珠江期货	28,906	-4,689	经易期货	12,243	485	浙江永安	10,709	1,316	
6	中辉期货	28,699	-1,667	中粮期货	11,088	-3,852	中粮期货	10,562	-650	
7	徽商期货	27,586	1,148	国泰君安	9,911	388	银河期货	9,652	-74	
8	冠通期货	26,810	2,122	光大期货	8,699	2,348	江苏弘业	9,448	2,842	
9	浙江新华	26,235	-538	新湖期货	7,689	0	国海良时	8,226	1,185	
10	一德期货	25,645	19,050	一德期货	7,238	-551	海通期货	8,097	-865	
11	中银国际	25,619	-14,857	浙江新世纪	6,620	-54	光大期货	7,774	95	
12	浙江永安	23,828	1,728	瑞达期货	6,160	923	广发期货	7,268	3,034	
13	浙商期货	22,950	5,753	格林期货	4,914	940	华泰长城	6,976	-3,307	
14	鲁证期货	22,513	5,722	成都倍特	4,572	547	鲁证期货	6,168	-1,194	
15	江苏弘业	22,267	10,310	渤海期货	4,535	2,496	浙江新华	6,100	110	
16	中国国际	20,290	7,664	平安期货	3,963	-17	摩根大通	5,898	300	
17	国联期货	19,956	-576	中国国际	3,368	745	万达期货	5,834	-1,936	
18	南华期货	19,423	3,598	海通期货	3,364	-8	华安期货	5,577	-292	
19	云晨期货	18,938	10,386	广发期货	3,288	-121	格林期货	5,265	-983	
20	海通期货	18,149	-1,760	上海东亚	3,186	655	一德期货	5,238	208	
合计			540,439	20,043		225,514	11,595		167,661	1,284

点评：

逼近跳空缺口支撑位万达、华泰等主力多头增仓守阵地，净多持仓优势仍在，空头一方增仓较分散，不具备反转能量，短空英寸应以短线回撤思路对待，快进快出。



棉花

郑棉高开小幅收阴，仍处弱勢震荡格局

投资策略

中期策略 待期价回补 13 日跳空缺口方确认反弹有效。操作上建议前期空单 22000 之下继续持有。

短期策略 期价近期将维持 20000 — 22000 线弱勢震荡调整，短线观望为宜。

市场综述

昨天晚上美联储主席伯南克发表讲话，暗示将推行更多刺激经济的举措，此消息使市场情绪高涨，美棉指数昨日大幅收阳回补缺口。美棉 12 合约大幅上涨 4.07 美分报于 108.46 美分/磅。郑棉受美棉走高提振，早盘高开于 21915 元/吨，随后冲高回落，日内最低 21435 元/吨，但 21500 处支撑作用较强，期价午盘后震荡走高。郑棉主力 1201 合约日线报收小阴线，成交量较周三升幅为 29.2 万手，持仓量同步增加。现货方面，中国棉花价格指数已经连续近三周以百元的幅度下跌，毫无企稳迹象。预计郑棉近期将维持在 21500—22200 一线弱勢震荡，建议 22200 之下空单继续持有，短线观望为宜。

基本面信息

- 1、7 月 14 日，中国棉花价格指数 328 级下跌 188 元报于 22387 元/吨，229 级下跌 239 元报于 24626 元/吨，527 级下跌 194 元，报 20203 元/吨。
- 2、库存方面，郑州商品交易所一号棉花注册仓单 14 日为 489 张，较上一交易日增加 2 张，有效预报为 353 张。
- 3、据锦桥纺织网消息，中国纺织品进出口商会表示，前 5 月中国纺织品服装对欧盟出口 183.6 亿美元，约增长二成八；而且，对欧盟出口商品单价的涨幅继续扩大。同期，中国对美国出口 125.8 亿美元，增长一成五；对日本出口 100.2 亿美元，增长二成三。
- 4、2011 年 5 月越南出口纺织品金额 11 亿美元，累计本年前 5 个月越南出口纺织品金额达 49 亿 5000 万美元纺品，较 2010 年同期成长 28.44%，并占本年前 5 个月越南产品出口总金额的 14.34%。
- 5、印度政府设定 2011—12 财年的服装出口目标为 140 亿美元，这是因为来自于西方市场的需求在上升，纺织次长丽塔·梅农 14 日表示。在 2010—11 财年，印度的服装出口增长了 4.2%，达到 111 亿美元，而前一财年的出口额为 107 亿美元。美国和欧盟仍然是印度主要的服装出口市场，占印度总服装出口的 80%。

农产品分析师

石磊

电话：0516-83831134

执业证编号：F0270570

电子邮件：

shilei19870510@sohu.com

技术分析

点评：郑棉主力 1201 合约 14 日早盘冲高回落，必盈主力线下穿零轴，午盘期价震荡回升。日线报收小阴线，21500 一线支撑有效，跳空缺口下沿和 5 日均线联合压制作用明显。期价近期将维持 21000-22000 一线弱势震荡。



持仓分析

合约：CF201 日期：2011-07-14

名次	会员简称	成交量(手)	增减量	会员简称	持买仓量	增减量	会员简称	持卖仓量	增减量
1	浙江永安	69,252	12,253	浙江大地	10,654	839	国联期货	25,500	3,000
2	宝城期货	61,746	14,511	浙江永安	10,011	-6,392	新湖期货	15,309	-311
3	万达期货	52,313	1,744	银河期货	8,478	935	招商期货	13,998	3,905
4	海通期货	51,447	3,756	浙商期货	8,401	1,431	浙江永安	13,814	3,246
5	浙江新华	49,349	9,508	南华期货	7,857	-166	长江期货	13,245	1,239
6	北京中期	44,908	-670	中国国际	7,828	598	中国国际	11,642	394
7	上海中期	39,731	18,728	新湖期货	7,703	4,224	中粮期货	10,875	-571
8	银河期货	39,646	10,771	中钢期货	6,993	702	万达期货	10,794	56
9	华泰长城	39,519	2,701	中证期货	6,572	-1,670	首创期货	9,513	-1,629
10	中国国际	39,308	3,025	一德期货	6,113	1,211	格林期货	8,855	-1,188
11	徽商期货	36,684	-2,096	华泰长城	5,607	2,010	国泰君安	8,538	41
12	金鹏期货	35,948	-5,386	上海中财	5,316	534	鲁证期货	7,894	150
13	神华期货	35,442	17,208	格林期货	5,299	536	海通期货	7,609	1,005
14	鲁证期货	34,994	6,216	国联期货	5,137	278	银河期货	6,052	1,253
15	国联期货	34,688	2,641	东吴期货	5,116	75	渤海期货	5,378	262
16	国泰君安	34,283	12,051	海通期货	4,928	-1,226	浙江中大	4,841	1,240
17	申银万国	34,273	1,821	中粮期货	4,824	-905	光大期货	4,775	985
18	东证期货	33,554	7,025	湘财祈年	4,767	85	华泰长城	4,747	-1,059
19	金瑞期货	31,984	6,390	国金期货	4,437	232	信达期货	4,156	-627
20	中证期货	28,788	4,985	江苏弘业	4,354	687	经易期货	4,145	5
合计		827,857	127,182		130,395	4,018		191,680	11,396

点评：CF201 持仓量 14 日增加 16626 手至 54.8 万手。主力空头大幅增仓 11396 手至 191680 手，相比之下，主力多头略显弱势。排名前 20 的主力所持净空单量今日达 6 万手，恐将牵制期价上行。郑棉维持弱势震荡可能性大。

螺纹钢

期价上行受阻回踩均线

弱势整理格局未改

投资策略

中期策略 下游需求无明显改善，中线暂时以观望为主。

短期策略 技术面上行压力较大，短期内以日内短线操作为宜。

市场综述

今日螺纹钢主力合约 RB1110 合约小幅高开于 4885 点，盘中窄幅震荡。持仓量小幅减少 360 手，成交量大幅萎缩。日内期价受到上方 4900 一线的强大压制，上行受阻，维持了窄幅震荡的态势，短期内上涨动力略显不足。下方均线系统的支撑不减，短期内期价或将继续延续弱势震荡的格局。期钢近远期合约价格倒挂，套利机会显现。建议投资者关注下方均线的支撑力度，以日内短线操作为宜，中线投资者以观望为主，静待趋势明确。

基本面信息

1、中国海关最新统计数据显示，6 月进口铁矿石 5109 万吨，比 5 月环比减少 221 万吨，但是和去年 6 月同比，增长依然达到 8.3%；上半年累计进口铁矿石 33425 万吨，和去年上半年同比增长 8.1%。

2、国家统计局昨天发布的数据显示，今年上半年全国房地产开发投资 26250 亿元，同比增长 32.9%。其中，住宅投资 18641 亿元，增长 36.1%。全国商品房销售面积 44419 万平方米，同比增长 12.9%。其中，住宅销售面积增长 12.1%。上半年，房地产开发企业本年资金来源 40991 亿元，同比增长 21.6%。6 月份，全国房地产开发景气指数为 101.75，创年内新低。房地产景气度下降，对期价的压制作用不减。

3、7 月 14 日，越南钢铁协会主席潘志强称，至 6 月底越南钢铁协会会员企业线材库存约为 40.2 万吨，库存量较前 2 个月增加。面对当前如此高的贷款利率，线材库存量增加，企业的困难也将增多。另外还有 59 万吨钢坯，越南钢铁完全能满足今后几个月的需求。

4、澳大利亚铁矿石生产商 Fortescue Metals Group Ltd (FMG 集团) 首席执行官安德鲁·福斯特 (Andrew Forrest) 表示，为了加强与中国钢铁企业的联系，公司正在考虑赴上海或香港作二次上市，并一直在研究上海和香港的市场情况。

5、据海运煤炭网指数中心昨日发布的环渤海动力煤价格指数显示，本期环渤海动力煤平均价格为 840 元/吨，较上周再次下跌 2 元/吨，降幅 0.24%。这已是该指数连续两周出现下滑。煤炭成本价格走低，使得焦炭价格弱势运行，进而对钢价的成本支撑作用也减弱。

基本面利好利空对冲，期价短期内弱势震荡的格局不会改变。中长期走势依赖于下游需求的实质拉动。

金属分析师

程艳荣

电话：

0516-83831160

执业证编号：

F0257634

电子邮件：

cyr@neweraqh.com.cn

技术分析



点评：

右图为最近3日期价5分钟K线图。

日内期价在博雅分水岭附近窄幅震荡，上行压力较大，必赢三线主力资金盘中下穿零轴，在零轴下方运行。短期内若无法突破4900一线，弱勢震荡的格局不变。

持仓分析

交易品种：rb1110

交易日期：20110714

名次	会员简称	成交量	比上交易日增减	名次	会员简称	持买单量	比上交易日增减	名次	会员简称	持卖单量	比上交易日增减
1	银河期货	10874	-3286	1	浙江永安	21541	-2018	1	海通期货	33430	18
2	浙江永安	9676	-7132	2	国泰君安	21365	443	2	浙江永安	31716	2698
3	民生期货	9355	7063	3	海通期货	18948	-696	3	渤海期货	27308	990
4	海通期货	9018	-8617	4	南华期货	18148	15	4	国泰君安	20514	-611
5	鲁证期货	8075	-1653	5	银河期货	17656	703	5	鲁证期货	16105	-742
6	南华期货	7218	-3866	6	中钢期货	16943	877	6	浙江中大	12160	-307
7	华泰长城	6536	-6051	7	华泰长城	11098	950	7	国贸期货	9651	701
8	上海中期	6119	-2968	8	东吴期货	9789	322	8	申万期货	8228	-380
9	国贸期货	6021	-1464	9	东兴期货	8570	1936	9	南华期货	6992	-23
10	江苏弘业	5925	1645	10	安信期货	8435	-1182	10	华泰长城	6901	-36
11	中辉期货	5903	1568	11	光大期货	8141	-336	11	北京中期	6268	-167
12	国泰君安	5692	-21928	12	上海中期	8090	391	12	银河期货	6021	-935
13	浙江新华	4455	-1733	13	东证期货	7312	-382	13	中钢期货	5883	200
14	北京中期	4438	-1107	14	中粮期货	6509	233	14	东吴期货	5629	138
15	海航东银	4330	2026	15	浙商期货	6245	-44	15	汇鑫期货	5299	-201
16	安信期货	4298	341	16	江苏弘业	6043	118	16	中国国际	5109	-653
17	国元海勤	4020	-2947	17	中国国际	5369	141	17	东海期货	4935	-155
18	浙新世纪	3815	1840	18	大华期货	5016	67	18	华安期货	4890	-200
19	申万期货	3768	-3032	19	浙江大地	4967	-435	19	东证期货	4615	1315
20	中钢期货	3711	-3327	20	招商期货	4813	-43	20	瑞达期货	4292	-83
合计		123247	-54628			214998	1060			225946	1567

点评：

从排名前20位大户的多空持仓量来看，多空双方均有小幅增仓，增仓幅度相当，其中浙江永安持有净空单，成交量大幅减少，短期内仍无法打破弱勢震荡的格局。

焦炭

连焦高开低走，疲弱依旧

投资策略

中期策略 市场需求进入淡季，整体弱势难改，不易做多。

短期策略 连焦弱势整理，预计后市震荡为主，建议投资者日内高抛低吸短线操作。

市场综述

今日焦炭主力合约 J1109 以 2316 元/吨开盘，收盘价为 2305 元/吨，较上一日（7 月 13 日）结算价跌 3 元/吨，下跌 0.13%。盘中最高 2316 元/吨，最低 2297 元/吨，成交量 6374 手，持仓量 12444 手，日减仓 204 手。早盘高开低走，上午维持窄幅震荡，午后探底回升，整体走势偏弱，此外 2300 一线支撑作用明显，后市继续关注该线支持情况。

基本面信息

1、国际评级机构穆迪投资者服务公司 13 日宣布将美国国债的 3A 评级列入观察名单。穆迪当日发出警告称，如果美国国会无法按时达成提高债务上限的协议，未来几周将失去其现在的高信用评级。

2、继日前的下跌之后，今日上海银行间同业拆放利率(Shibor)再度出现了普遍上涨的走势，隔夜、7 天和 14 天期利率的涨幅较大。其中，隔夜利率上涨 77 个基点至 4.2217%，该品种昨日上涨了 102 个基点。而一改昨日的下跌走势，7 天期利率上涨 111 个基点至 4.8042%，14 天期利率上涨 82 个基点至 5.5583%。

3、6 月份，全国财政收入 10055.76 亿元，比去年同月增加 2176.36 亿元，增长 27.6%。其中，中央本级收入 4459.51 亿元，同比增长 13.9%；地方本级收入 5596.25 亿元，同比增长 41.1%。本月地方本级收入增幅高，主要是按规定将预算外资金纳入预算管理及部分探矿权、采矿权价款收入等一次性入库带动非税收入大幅增长，扣除这些因素，地方本级收入增长 28%左右。

4、京唐港区动力煤市场进入疲软阶段，7 月 13 日下午 3 点，京唐港区 5800 大卡发热量动力煤报价为 885-895 元/吨，5500 大卡发热量动力煤价格为 845-855 元/吨，5000 大卡动力煤价格为 745-755 元/吨，4500 大卡动力煤价格为 645-655 元/吨，本期价格与上期价格相比均下跌 5 元。

5、山西省焦化行业重组大幕即将掀起，昨日，省经信委能源处处长马运侠向本报记者透露，省政府近期拟召开会议，研究确定山西焦化行业重组方案。

6、14 日早盘国内建材现货市场价格继续稳中趋涨。其中，上海建材继续维稳，个别品种上涨 20 元/吨。北京、天津、武汉、徐州、临沂、沈阳、银川、莱芜建材早盘部分资源上涨 10-20 元/吨；杭州市场热卷主流继续上涨 10 元/吨；因阴雨天气，南京建材盘整运行；苏州建材价格主流稳定；太原建材市场早盘价格持稳观望者颇多；济南建材价格继续坚挺，部分商家拉涨价格心态重。此外，14 日攀钢钢城对部分地区螺纹钢上调 20 元/吨。

化工品分析师

陈小林

电话：

0516-83831107

执业证编号：

F0247440

电子邮件：

chenxiaolin80@qq.com



技术分析



点评：

今日合约5分钟蜡烛线探底回升，受博雅分水岭和均线系统压制明显，成交量小幅回升，必赢三线散户线逐步走低下穿零轴，主力线徘徊于零轴略有走弱。综合来看，市场表现仍较弱。

持仓分析

大连商品交易所 日成交持仓排名

合约代码：j1109 查询日期：20110714

名次	会员简称	持买单量	增减	名次	会员简称	持卖单量	增减
1	浙江永安	432	107	1	南华期货	871	-29
2	江苏弘业	244	93	2	兴业期货	573	1
3	广永期货	238	-49	3	浙江永安	447	-24
4	东海期货	185	54	4	北京金鹏	438	0
5	浙商期货	175	-5	5	国泰君安	412	67
6	申银万国	166	-65	6	光大期货	379	3
7	中信新际	165	0	7	国海良时	318	-10
8	上海良茂	157	-4	8	国贸期货	277	2
9	银河期货	154	32	9	华泰长城	270	-123
10	上海中期	151	-1	10	大连良运	270	-21
11	华鑫期货	148	9	11	中银国际	200	0
12	海通期货	135	-65	12	天琪期货	176	174
13	南华期货	126	-48	13	东证期货	157	-10
14	江西瑞奇	126	-8	14	申银万国	111	21
15	美尔雅期货	125	0	15	北京中期	100	-41
16	道通期货	122	0	16	中粮期货	100	0
17	中粮期货	117	1	17	国投期货	91	0
18	浙江大地	109	33	18	中钢期货	88	0
19	德盛期货	108	4	19	安信期货	72	2
20	信达期货	104	12	20	一德期货	68	6
合计		3,287	100	合计		5,418	18

点评：

从排名前20位大户多空持仓情况来看，多空双方均小幅增仓，市场参与热情有所回暖。

早籼稻

早稻反弹乏力 或将维持震荡

投资策略

中期策略 高位空单谨慎持有

短期策略 预计短期内早稻或将维持低位震荡，观望或短线操作为主。

市场综述

周三早籼稻高开低走，反弹乏力。主力合约 ER1201 早盘以 2577 元/吨 高开后震荡下行，午后期价震荡走强，盘终报收于 2568 元/吨，较上一交易日结算价微涨 2 元/吨。今日 ER1201 成交 26714 手，较昨日大幅减少，持仓量小增 948 手至 59410 手。

基本面信息

1、据市场监测，江西省新干县原粮收购价格与去年同期相比出现温和上涨，全县常规早籼稻收购价格为 112 元/百斤、优质早籼稻收购价格为 116 元/百斤，比去年同期分别上涨 16.66%、13.72%。当地农民看高后期粮价，惜售心理较重。预计近期原粮价格将继续保持稳中温和上涨的趋势。目前广东惠州市场早籼稻已经上市，价格呈高开状态。普通早籼稻收购价 120 元/百斤左右，优质早籼稻收购价 150 元/百斤左右。目前早稻收购清淡，市场静待新稻上市。

2、经国家有关部门批准，定于 7 月 14 日在安徽粮食批发交易市场及其联网市场举行国家临时存储稻谷竞价销售交易会，本次计划销售稻谷 706219 吨，实际成交 36343 吨，成交率 5.15%，成交低于上周。其中：早籼稻计划销售 77302 吨，实际成交 10746 吨，成交率 13.9%，成交均价 1897 元/吨。

3、美联储主席伯南克 13 日表示，如果美国经济持续增长乏力，美联储可能采取新的货币刺激政策。伯南克指出，美国经济重陷通缩风险的可能性要远大于人们的预期，这意味着美联储要准备好更多的政策工具以支持经济成长，并继续在相当长的时间里维持极低的利率水平。此消息极大地提振了市场。

农产品分析师

张伟伟

电话：

0516-83831134

执业证编号：

F0269806

电子邮件：

zww0518@163.com



技术分析

点评：

从技术上看，ER201合约日K线高开收阴，期价反弹乏力；5分钟期价震荡下跌，必应主力线下破零轴，潮起潮落指标向下运行，技术面偏弱。预计短期内早稻或将维持低位震荡，观望或短线操作为主。



持仓分析

合约：ER201 日期：2011-07-14

名次	会员简称	成交量(手)	增减量	会员简称	持买仓量	增减量	会员简称	持卖仓量	增减量
1	徽商期货	1,523	617	中国国际	4,007	-266	广发期货	2,238	32
2	安粮期货	1,041	-2	江西瑞奇	1,634	-3	华泰长城	1,930	82
3	广发期货	997	170	海通期货	1,288	44	金鹏期货	1,791	281
4	金鹏期货	950	414	浙江永安	1,255	49	上海大陆	1,542	-2
5	宏源期货	930	509	浙江大地	1,114	-2	大连良运	1,313	1
6	浙江新华	748	-622	南华期货	996	51	美尔雅	1,253	-26
7	珠江期货	727	662	北京中期	961	61	光大期货	1,166	19
8	鲁证期货	661	40	瑞达期货	935	266	首创期货	1,143	2
9	国信期货	649	534	申银万国	785	99	经易期货	1,122	48
10	晨鑫期货	648	147	广发期货	777	161	浙江永安	1,022	-3
11	中钢期货	635	10	华泰长城	754	-8	晨鑫期货	939	186
12	美尔雅	618	-116	上海良茂	559	22	东吴期货	928	-14
13	南华期货	593	-239	信达期货	525	-29	瑞达期货	918	1
14	中国国际	503	-13	鲁证期货	520	49	北方期货	857	0
15	东航期货	439	-24	中辉期货	496	16	长江期货	734	31
16	江西瑞奇	399	-82	东海期货	463	87	华安期货	682	34
17	申银万国	396	-242	浙商期货	436	20	申银万国	647	63
18	大越期货	390	326	天琪期货	414	72	华证期货	645	140
19	瑞达期货	383	130	光大期货	397	2	国信期货	591	-130
20	首创期货	383	312	中信建投	368	33	招商期货	534	-6
合计		13,613	2,531		18,684	724		21,995	739

点评：

从排名前20位的多空持仓动向来看，多空双方略有增仓，主力暂时观望，近日期价震荡为主。

股指期货

交割接近，震荡难免

投资策略

中期策略 建立40%以下仓位多单

短期策略 逐步建立多单

市场综述

期指今日早盘开盘后，沪指在有色煤炭等板块强势拉抬下，股指快速冲上 60 日线，重回 2800 点上。盘面上，金融股飘绿压制大盘，有色煤炭及题材股纷纷冲击，表现活跃。此后，股指略有回落，题材股及时走强，带动股指再次小幅上行。整体上，沪指在 2800-2810 点狭窄区间内震荡。午后沪指继续在 60 日线附近争夺，但深圳指数跌跌不休，不断刷新盘中新低，随后，沪指失守 60 日线，加速下探，破 10 日均线至 5 日均线附近获支撑，随后再次上涨，重回 60 日线之上。盘面上，两市板块纷纷有所反弹，题材股再度活跃。

基本面信息

北京时间 7 月 14 日凌晨消息，伯南克关于央行可能采取新的刺激政策讲话一度推动美股大幅攀升，但惠誉下调希腊信用等级的消息令股市涨幅收窄，周三美股三大股指小幅收高。黄金期货价格创下新高。

国务院总理温家宝 12 日主持召开国务院常务会议，研究确定促进生猪生产持续健康发展的政策措施。

美国联邦储备委员会主席伯南克 13 日说，如果美国经济持续增长乏力，美联储可能采取新的货币刺激政策。他同时指出，上半年经济增长放缓主要是由于临时因素，预计下半年美国经济增速将加快。

统计局 13 日公布经济“半年报”显示，上半年，中国 GDP 同比增 9.6%，较去年同期回落 1.5 个百分点；CPI 同比涨 5.4%，较去年同期扩大 2.8 个百分点。在此之前，从 7 月 4 日到 7 月 11 日的 8 天时间里，中国总理温家宝先后 4 次召开经济形势座谈会，要求“既要把物价涨幅降下来，又不使经济增速出现大的波动”。

国务院总理温家宝 12 日主持召开国务院常务会议，研究确定促进生猪生产持续健康发展的政策措施。

九部委检查拟建电解铝项目 坚决叫停不松口

今年上半年上海国资系统企业硕果累累。上海国资委昨日在新闻发布会上披露数据显示，上半年上海国资系统企业已经退出 4 个行业，全系统实现利润总额 472.22 亿元，同比增长 32.4%。

6 月份，全国财政收入 10055.76 亿元，比去年同月增加 2176.36 亿元，增长 27.6%。

金融分析师

席卫东

电话：

025-84787995

执业证编号：

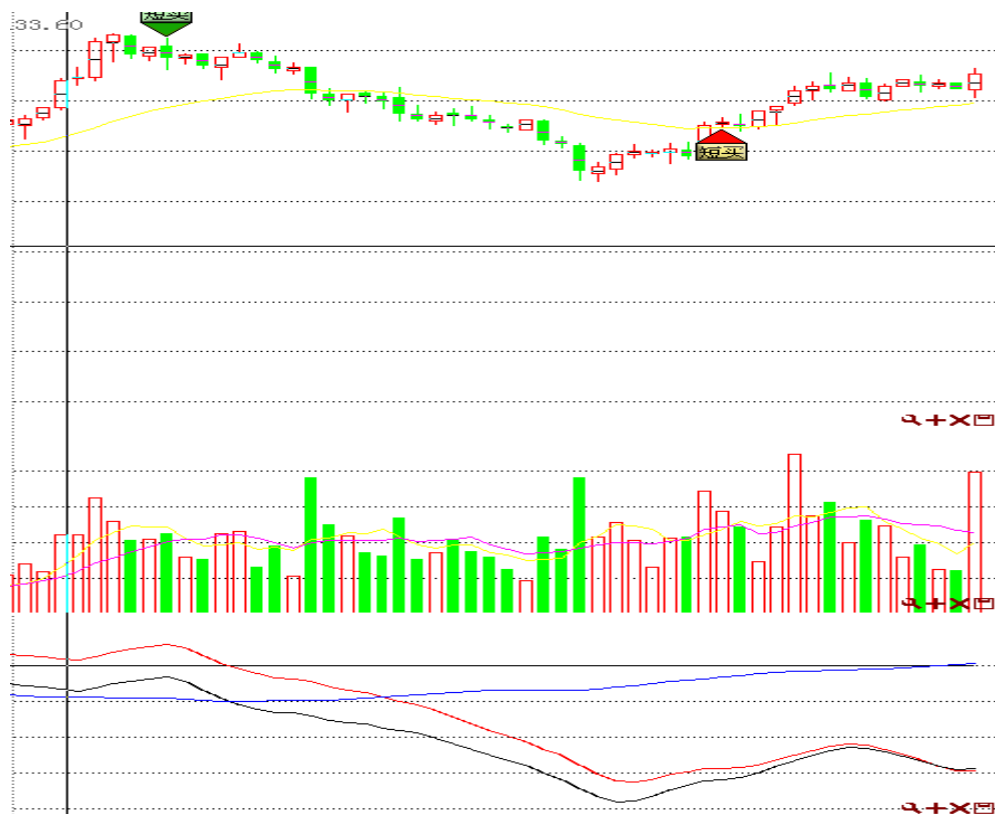
F0249000

电子邮件：

xwd@163.com



技术分析



点评:主力线运行在0轴以下,后市可能受压。

持仓分析

名次	会员简称	持买单量	比上交易日增减	名次	会员简称	持卖单量	比上交易日增减
1	0011-华泰长城	2810	1692	1	0133-海通期货	3808	492
2	0001-国泰君安	1462	571	2	0018-中证期货	3079	1216
3	0002-南华期货	1200	601	3	0001-国泰君安	2701	1881
4	0133-海通期货	1142	595	4	0011-华泰长城	2340	1181
5	0016-广发期货	1125	366	5	0010-中粮期货	832	214
6	0018-中证期货	1098	410	6	0007-光大期货	603	268
7	0003-浙江永安	1001	296	7	0016-广发期货	593	266
8	0007-光大期货	879	478	8	0155-海证期货	561	545
9	0006-鲁证期货	840	334	9	0145-大华期货	535	123
10	0115-中信建投	674	353	10	0109-银河期货	521	157
11	0128-江苏弘业	626	4	11	0115-中信建投	473	208
12	0109-银河期货	578	212	12	0006-鲁证期货	452	264
13	0136-招商期货	545	310	13	0136-招商期货	428	68
14	0156-上海东证	526	326	14	0156-上海东证	419	213
15	0159-中国国际	492	121	15	0003-浙江永安	418	109
16	0017-信达期货	463	234	16	0102-兴业期货	391	128
17	0131-申银万国	452	147	17	0002-南华期货	387	258
18	0008-东海期货	417	106	18	0131-申银万国	362	123
19	0009-浙商期货	416	147	19	0150-安信期货	330	240
20	0100-新世纪	410	57	20	0017-信达期货	311	289
		17156	7360			19544	8221

点评:移仓换月主力多空增持相当,后期可能震荡。

沪铅

沪铅上涨休整 仍将保持上升态势

投资策略

中期策略 短期回调空间有限，空单逢低离场，中线布局多单

短期策略 近期向下调整空间有限，短线空单参考17400-17500区间离场。

市场综述

隔夜外盘触及两个多月来新高，盘尾大幅跳水，以阴线报收。国内沪铅在昨日大幅上涨一举突破后，今日多头暂歇，价格短期回调。空头趁机纷纷离场。前期压力17500今日表现为明显强支撑。短期向下回调的空间有限。后期发起向上攻势的动力仍显强劲。短空逢低离场，中线多单逢低加仓

基本面信息

1. 国家统计局今日公布上半年固定资产投资同比增长25.6%好于之前业内人士的预计，国内资产投资保持较快增长。有色金属是国民经济发展的重要基础原料，随着下半年固定资产投资建设的需求，将拉动有色金属消费需求。

2. 7月5日，穆迪将葡萄牙长期政府债券评级由 Baa1 下调至 Ba2，也就是垃圾级，前景为负面。促使欧洲当局严厉斥责评级机构不负责任，并且促使欧洲央行(ECB)暂停针对葡萄牙债务执行抵押品规则，而私营债权人参与援希的不确定性可能更加让低利率欧元区政府债券承压，欧元区主权债务之忧以及外围国家再度出现的危机迹象已经非常明显。金属价格将再度受压。欧元集团11日将召开会议，探讨希腊第二轮援助事宜。

3. 美国商务部 7 月 12 日公布报告显示：美国 5 月未加工铅出口量较上月增长 67.5%，美国 5 月未加工铅进口量较上月增长 23%。出口大于进口显示全球铅消费有所回暖。利好铅价。

4. 市场消息瞬息万变。意大利问题才稍稍缓解，穆迪又调低爱尔兰的国债评级至垃圾级。而隔夜的美联储 6 月会议纪要同样不给力。纪要显示，若美国经济增长过于缓慢，FED 将不排除采取进一步宽松政策的可能。短期内有色金属的波动将更加剧烈。

5. 日前，中央财政下拨各省(区、市)汽车以旧换新补贴清算资金11.85亿元。政策的实施对拉动和促进汽车消费，加快淘汰高排放、高污染黄标车和老旧汽车，促进节能减排将起到积极作用。

金属分析师

刘文莉

电话：0516-83831165

执业证编号：F0269810

电子邮件：

1253401339@qq.com



技术分析



点评: 技术上来看, 今日探低至17500附近回升, 短期向下回调的空间亦将有限, 前期空单参考17400-17500区间减仓离场。

持仓分析

交易品种: pb1109

交易日期: 20110714

名次	会员简称	成交量	比上交易日增减	名次	会员简称	持买单量	比上交易日增减	名次	会员简称	持卖单量	比上交易日增减
1	申万期货	141	4	1	上海中期	347	-15	1	南华期货	788	-1
2	一德期货	119	-21	2	金瑞期货	217	2	2	一德期货	687	-8
3	海通期货	93	-55	3	银河期货	215	0	3	安信期货	602	0
4	江苏弘业	93	-25	4	经易期货	211	0	4	华元期货	369	0
5	银河期货	62	0	5	中粮期货	208	-4	5	五矿期货	362	0
6	浙江永安	53	-75	6	广发期货	189	-6	6	中信新际	230	0
7	上海金源	49	0	7	海通期货	168	29	7	中银国际	181	0
8	国海良时	47	32	8	万达期货	158	-13	8	中钢期货	160	2
9	鲁证期货	45	9	9	红塔期货	152	0	9	海通期货	150	-10
10	华元期货	38	-39	10	光大期货	141	10	10	迈科期货	139	-4
11	华西期货	38	3	11	华泰长城	141	2	11	上海大陆	113	0
12	国贸期货	36	1	12	迈科期货	135	-1	12	万达期货	106	-4
13	北方期货	36	26	13	广晟期货	131	-8	13	浙江永安	87	-17
14	东吴期货	35	9	14	中信新际	126	0	14	新纪元	85	0
15	长江期货	32	-22	15	浙江永安	126	-6	15	浙江中大	69	-1
16	上海中期	31	-39	16	五矿期货	125	3	16	中粮期货	62	-3
17	金瑞期货	31	-80	17	深圳金汇	125	0	17	江苏东华	52	0
18	中国国际	31	16	18	北京中期	113	2	18	兴业期货	51	-2
19	招商期货	31	30	19	国泰君安	109	8	19	北京中期	46	0
20	南华期货	27	7	20	中国国际	97	-5	20	金瑞期货	40	-1
合计		1068	-219			3230	-2			4379	-49

点评: 昨日的仓量配合上行, 一举突破前期17500压力。今日多头暂歇回调压力附近空单纷纷离场, 短期空头打压价格的动能略显不足, 回调向下空间有限, 空单离场观望。

天然橡胶

沪胶突破34500 期价重拾升势

投资策略

中期策略 沪胶后市将延续反弹，多单持有，空单减持

短期策略 日内短线偏多操作

市场综述

今日沪胶主力1201合约跳空高开，开盘价为34825，早盘维持窄幅震荡，午后则出现一波上拉，全天最高升至35420，全天最低为34580，最后收于35380，较昨日结算价上涨850，涨幅为2.46%。全天成交量为740012手，成交量较上一交易日大幅增加，持仓大幅增加24388手至236204手。日胶指数早盘低开于378.2，早盘维持窄幅震荡，午后下跌，最低下挫至368.7，之后期价急涨，最终收于375.8，全天最高点378.3，最低点为368.7，较昨日下跌1.4，跌幅0.36%，成交量10481手，持仓25212手。

基本面信息

- 14日昆明云垦橡胶国标一级天然橡胶报价34500元/吨，与上一交易日持平，国标二级天然橡胶报价33000元/吨，与上一交易日持平。越南、泰国和缅甸的3#烟片胶当地报价分别为4600、4200和5000美元/吨，均与前一交易日持平。目前橡胶现货和期货主力合约之间基差与前期相比明显缩小。
- 13日中国统计局公布的最新数据显示，1-6月，中国轮胎产量为3.8797亿条，同比增加4%，同期中国合成橡胶产量为174万吨，同比增加15.8%。
- 12日晚，美国商务部公布的数据显示，5月美国天然橡胶进口量为7.16万吨，环比增加58.1%，同比增加72.9%。
- 12日马来西亚统计局公布的数据显示，2011年5月马来西亚天然橡胶产量为71626吨，同比增长11%。同期，马来西亚橡胶消费量同比减少20%至32659吨，原因是占该国橡胶消费量69%的手套制造业改用合成乳胶作为原料。
- 印度汽车制造商协会总裁戈恩卡11日表示，印度本财年国内乘用车销量预计将增长10%-12%，低于此前16%-18%的预期。
- 海关总署周日公布数据显示，中国6月进口天然橡胶110000吨，同比较少8.3%。上半年天然橡胶进口量同比增4.6%至87万吨。另中国上半年进口了732250吨合成橡胶（包括胶乳），同比下降14.3%。
- 总体而言，短期消息面利多，或拉升期价。

化工品分析师

陈小林

电话：

0516-83831107

执业证编号：

F0247440

电子邮件：

chenxiaolin80@qq.com



技术分析

点评：

从技术上看，今日早盘期价跳空高开后，早盘维持窄幅震荡，尾盘则出现一波拉升，15分钟必赢三线指标显示，主力线与综合线重合程度高，显示主力控盘程度变强，主力线和综合线突破0轴在上方上行，显示市场主力看多。今日分水岭上升，期价全天保持在分水岭之上，午后期价触及分水岭之后出现一波拉升。今日期价延续昨日上涨行情，后市期价有望继续冲高，期价将在34500-37500区间运行。



持仓分析

[上海期货交易所数据]上海橡胶[1201]持仓量龙虎榜[2011-07-14]

2011-07-14 15:12:15

多头持仓量龙虎榜					空头持仓量龙虎榜			
会员号	会员名	多头持仓	增减		会员号	会员名	空头持仓	增减
1	103	浙江永安	9241	713	148	中证期货	5969	494
2	276	华联期货	6810	153	157	中国国际	5305	318
3	253	华泰长城	4723	3019	103	浙江永安	5179	-275
4	77	新湖期货	4319	-502	253	华泰长城	4297	754
5	7	东海期货	3919	358	272	银河期货	3997	1290
6	89	金元期货	3656	2654	177	浙江大地	3985	-782
14	134	浙江大越	2268	369	178	江苏弘业	2250	39
15	157	中国国际	2216	682	123	浙商期货	2185	-598
16	272	银河期货	2132	397	332	万达期货	2058	571
17	88	上海东亚	2061	799	37	经易期货	2014	257
18	148	中证期货	2026	-540	292	方正期货	2009	387
19	4	国泰君安	2012	-858	136	信达期货	1992	342
20	96	南华期货	1957	-1509	275	鲁证期货	1990	407
合计		66131	6687		合计		64086	5588

点评：

从排名前20位的多空持仓大户最新动向来看，14日多空双方均选择了增仓，显示短期市场对后市看法分歧。

新纪元稳健红利壹号

新纪元稳健红利壹号信号解盘

股指 1107

【日线】——多单



【30分钟】——空单



【5分钟】——多单



金融分析师

张雷

电话：

0516-83831165

执业证编号：

F0264563

电子邮件：

zhanglei@neweraqh.com.cn

简评：股指今天冲高回落后又震荡回升，盘中一度打破 3100 点探得 3095 点。30 分钟信号反空，5 分钟空翻多，但 3130 点上方有一定压力，短期有震荡整理的可能。今天建立的多单不破 3100 可以继续谨慎持有；无仓者日内短线波段操作。



沪胶 1201

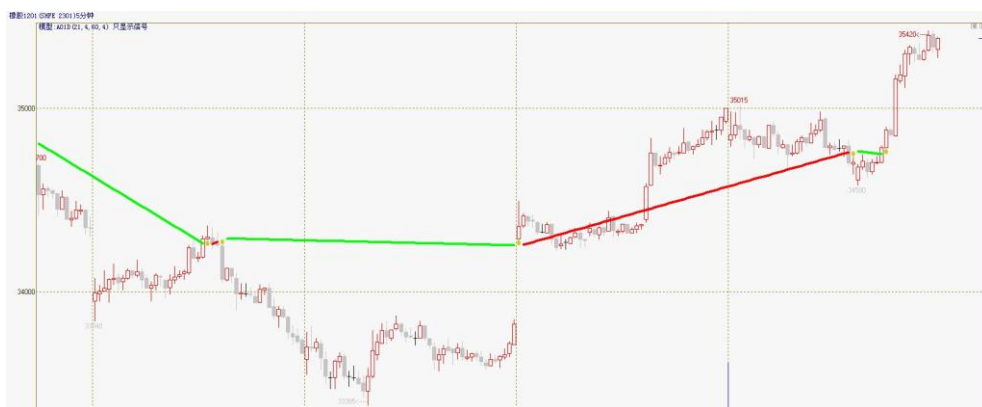
【日线】——多单



【30分钟】——多单



【5分钟】——多单



简评：橡胶今日上午在 34500-35000 区间内震荡，午后快速拉升突破 35000 一线至 35420。5 分钟信号和 30 分钟信号均反多。前期未离场多单继续持有，今日新进多单可以谨慎持有。34500-35000 作为短线多单止损区间。



螺纹 1110

【日线】——多单



【30分钟】——多单



【5分钟】——空单



简评：螺纹今日震荡整理，交投区间下行。5分钟信号反空，30分钟信号继续维持多单。螺纹多头趋势尚未结束，前期多单继续持有，4850附近止盈。无仓者可以短波段操作，做空者观望为主。



沪铜 1109

【日线】——多单



【30分钟】——多单



【5分钟】——多单



简评：沪铜今天早盘震荡下行，午后出现 V 型反转，最低值仍在前一日跳空缺口下沿之上。冲高后5分钟信号反多，30分钟级别信号维持多头。沪铜追高还需谨慎，短期或将震荡调整。前期多单继续持有，71000附近考虑止盈。空头暂时观望。



宏利策略 3A

资产情况:

交易监控台 (关掉对话框自动交易也会继续运行)										
16:52:45-持仓列表: 鼠标左键双击可快速卖出或平仓. 清										
总可用:	462359	总资产:	987143	退出	确认选中	删	撤选中	全撤		
锁定资金:	0	保证金:	473034	暂停	确认全部	清	-B	-S	-O	-C
操作次数:	30	成功率:		设置	删预埋	清预埋	全平	/B	/S	
成功次数:		浮利:	57760	改参	批开	批平	反手	BS	SB	

持仓情况:

收益曲线	今日委托	交易明细	持仓列表	尚未成交	本地预埋	待确认单	单击到屏	拷
商品	数量	均价	可平	买/卖	盈亏	保证金		
螺纹1110	25	4740	25	买	31750	177751		
橡胶1201	6	34500	6	买	25650	155251		
IF1107	1	3111.8	1	买	360	140032		

今日操作:

收益曲线	今日委托	交易明细	持仓列表	尚未成交	本地预埋	待确认单	单击到屏	拷
序	商品	买/卖	开/平	价格	数量	盈利	成交时间	
57	IF1107	买	开	3111.8	1		14:20:07 07/14	
56	IF1107	买	平	3111.8	1		14:20:07 07/14	
55	IF1107	卖	开	3101.4	1	-3120	13:14:57 07/14	
54	IF1107	卖	平	3101.4	1		13:14:57 07/14	
53	橡胶1201	买	开	34500	6		13:32:46 07/13	
52	橡胶1201	买	平	34500	6		13:32:45 07/13	
51	IF1107	买	开	3083.8	1	5280	10:36:35 07/13	
50	IF1107	买	平	3083.8	1		10:36:35 07/13	
49	橡胶1201	卖	开	33470	6	-30900	10:01:26 07/12	
48	橡胶1201	卖	平	33470	6		10:01:26 07/12	
47	IF1107	卖	开	3083.6	1	-60	09:32:04 07/12	
46	IF1107	卖	平	3083.6	1		09:32:04 07/12	
45	IF1107	买	开	3118	1	-10320	13:36:08 07/11	
44	IF1107	买	平	3118	1		13:36:08 07/11	
43	IF1107	卖	开	3094	1	-7200	10:11:46 07/11	
42	IF1107	卖	平	3094	1		10:11:46 07/11	
41	橡胶1201	买	开	35125	6	-49650	13:30:14 07/08	
40	IF1107	买	平	3112.8	1		09:15:12 07/07	

说明: 本策略组合选择了股指、沪胶和螺纹三个品种运行新纪元稳健宏利一号的核心程序。对品种间的资金和参数上的配合进一步做了优化。三个品种之间相互影响、相互联系, 以更好的实现“稳定宏利”的核心观念。

初始资金: 1,000,000

操作平台: 新纪元·经典期货版

运行方式: 后台全自动运行

宏利策略 3B

资产情况:

总可用: 922169	总资产: 996265	登出	确认选中	删	撤选中	全撤		
锁定资金: 0	保证金: 68085	暂停	确认全部	清	-B	-S	-O	-C
操作次数: 19	成功率:	设置	册预埋	清预埋	全平	/B	/S	
成功次数:	浮利: 7920	改参	批开	批平	反手	BS	SB	

持仓情况:

商品	数量	均价	可平	买/卖	盈亏	保证金
螺纹1110	3	4846	3	买	630	21807
PTA1201	3	9068	3	买	3015	20403
橡胶1201	1	34500	1	买	4275	25875

今日操作:

序	商品	买/卖	开/平	价格	数量	盈利	成交时间
35	橡胶1201	买	开	34500	1		13:32:46 07/13
34	橡胶1201	买	平	34500	1		13:32:45 07/13
33	PTA1201	买	开	9068	3		11:00:02 07/13
32	PTA1201	买	平	9068	3		11:00:02 07/13
31	PTA1201	卖	开	8762	3	-4590	09:00:10 07/12
30	PTA1201	卖	平	8762	3		09:00:10 07/12
29	螺纹1110	买	开	4846	3		11:13:40 07/11
28	螺纹1110	买	平	4846	3		11:13:40 07/11
27	螺纹1110	卖	开	4799	3	-1410	09:00:11 07/11
26	螺纹1110	卖	平	4799	3		09:00:11 07/11
25	橡胶1201	卖	开	33865	1	-3175	09:00:11 07/11
24	橡胶1201	卖	平	33865	1		09:00:10 07/11
23	橡胶1201	买	开	34995	1	-5650	09:38:00 07/08
22	PTA1201	买	开	8940	3	-2670	09:00:47 07/06
21	PTA1201	买	平	8940	3		09:00:47 07/06
20	PTA1201	卖	开	8812	3	-1920	13:46:37 07/05
19	PTA1201	卖	平	8812	3		13:46:37 07/05
18	PTA1201	买	开	8876	3	-980	09:00:50 07/05

说明: 本策略组合选择了 PTA、沪胶和螺纹三个品种运行新纪元稳健宏利一号的核心程序。对品种间的资金和参数上的配合进一步做了优化。三个品种之间相互影响、相互联系, 以更好的实现“稳定宏利”的核心观念。

初始资金: 1,000,000

操作平台: 新纪元·经典期货版

运行方式: 后台全自动运行

免责声明

本报告的信息来源于已公开的资料，我们力求但不保证这些信息的准确性、完整性或可靠性。报告内容仅供参考，报告中的信息或所表达观点不构成期货交易依据，新纪元期货有限公司不对因使用本报告的内容而引致的损失承担任何责任。投资者不应将本报告为作出投资决策的惟一参考因素，亦不应认为本报告可以取代自己的判断。在决定投资前，如有需要，投资者务必向咨询期货研究员并谨慎决策。

本报告旨在发送给新纪元期货有限公司的特定客户及其他专业人士。报告版权仅为新纪元期货有限公司所有，未经书面许可，任何机构和个人不得以任何形式翻版、复制和发布。如引用发布，需注明出处为新纪元期货有限公司研究所，且不得对本报告进行有悖原意的引用、删节和修改。

新纪元期货有限公司对于本免责声明条款具有修改权和最终解释权。

联系我们

- ◇ **新纪元期货有限公司 总部**
地址：江苏省徐州市淮海东路153号新纪元期货大厦
电话：0516-83831105 83831109
- ◇ **新纪元期货有限公司 北京东四十条营业部**
地址：北京市东城区东四十条68号平安发展大厦407室
电话：010-84261653
- ◇ **新纪元期货有限公司 南京营业部**
地址：南京市北门桥路10号04栋3楼
电话：025-84787997 84787998 84787999
- ◇ **新纪元期货有限公司 广州营业部**
地址：广东省广州市越秀区东风东路703号粤剧院文化大楼11层
电话：020-87750882 87750827 87750826
- ◇ **新纪元期货有限公司 苏州营业部**
地址：苏州园区苏华路2号国际大厦六层
电话：0512-69560998 69560988
- ◇ **新纪元期货有限公司 常州营业部**
地址：江苏省常州市武进区延政中路2号世贸中心 B 栋2008
电话：0519-88059972 0519-88059978
- ◇ **新纪元期货有限公司 杭州营业部**
地址：浙江省杭州市上城区江城路889号香榭商务大厦7-E、F
电话：0571-56282606 0571-56282608

全国统一客服热线：0516-83831105 83831109

欢迎访问我们的站点：www.neweraqh.com.cn