



每日期货投资导读

信息截止至 2011-7-19 17:30

目 录

【宏观经济】

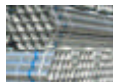


[国内外宏观经济信息](#)

【品种聚焦】



[沪 铜](#)



[沪 锌](#)



[豆类油脂](#)



[棉 花](#)



[白 糖](#)



[螺 纹 钢](#)



[强麦籼稻](#)



[股指期货](#)



[沪 铅](#)



[天然橡胶](#)



[程序化交易](#) **【NEW】**



[焦 炭](#)

【联系我们】

新纪元期货有限公司 期货研究所

分析师：魏 刚 席卫东
许治国 陈小林
王成强 高 岩
程艳荣 张 雷
刘文莉 张伟伟
石 磊

电话：0516-83831185
0516-83831160
0516-83831127
0516-83831107

地址：徐州淮海东路 153 号
邮编：221005

国内要闻

1、2011年1-6月全国国有及国有控股企业经济运行情况

中国财政部周一公布了2011年1-6月全国国有及国有控股企业经济运行情况。

(一) **营业总收入**。1-6月, 国有企业累计实现营业总收入174191.6亿元, 同比增长24.2%, 6月比5月环比增长8.1%, 二季度比一季度环比增长15.4%。

(二) **实现利润**。1-6月, 国有企业累计实现利润总额11256.8亿元, 同比增长22.3%, 6月比5月环比增长10.3%, 二季度比一季度环比增长22.2%。国有企业累计实现净利润8475.2亿元, 其中归属于母公司所有者的净利润5375亿元。

(三) **应交税费和已交税费**。1-6月, 国有企业应交税费15074.8亿元, 同比增长24.7%, 6月比5月环比增长7.8%, 二季度比一季度环比下降2.4%。

1-6月, 实现利润同比增幅较大的行业有: 建材、化工、有色、煤炭、商贸。实现利润环比增幅较大的行业有: 施工房地产、钢铁、电力、商贸。邮电通信企业实现利润环比下降较大。中央管理的五大发电企业1-6月合计盈利。

2、中国国家信息中心官员: 内地全年经济料增长约9.3%

中国国家信息中心经济预测部副主任祝宝良周二(19日)表示, 今年全年内地经济增长约9.3%, 认为地方政府融资平台的风险可控。

祝宝良表示, 紧缩政策目的为抑制投资, 目前政策紧缩的预期没有改变, 反映投资增幅不会大幅提升, 下半年固定资产投资料有所放缓, 增长在25%以下, 全年增长保持24%至25%。下半年的消费增长会比上半年稍微快, 基数原因导致汽车消费增长略有提高, 同时个税改革增加居民可支配收入, 预计全年消费增长全年17%至18%。

外贸方面, 他认为下半年世界经济复健缓慢, 外围形势不乐观, 中国出口增长不会太快。投资、消费和净进口对GDP贡献大概分别5、4.5和0.2个百分点。

3、央行官员: 应致力于未来五年逐步实现人民币基本可兑换

中国央行官员葛华勇周一(18日)表示, 中国应该放松对人民币资本项目的管制, 在未来五年逐步实现人民币的“基本”可兑换。

中国央行人事司司长、前国际货币基金组织(IMF)中国执行董事葛华勇称, 中国应该考虑将对商业信贷、证券投资、海外直接投资及个人资本流动的管制再适当放松。

他是在中国央行主管半月刊《中国金融》发表的文章中做上述表示的, 但没有对资本项目适度自由化的观点予以详细阐述。

葛华勇承认, 中国对资本帐户的管制比包括巴西、俄罗斯和印度在内的其他一些新兴市场国家更加严格。

他指出, 中国拥有雄厚的经济基础和稳健的金融体系, 具备推进人民币资本项目下可兑换的有力条件。

宏观分析师

魏刚

电话:

0516-83831185

执业证编号:

F0264451

电子邮件:

wg968@sohu.com

国际要闻

4、美国5月国际资本净流出675亿美元

美国财政部周一(18日)公布,美国5月国际资本净流出675亿美元,前值修正为净流入666亿美元,初值为净流入682亿美元。

数据显示,美国5月长期资本净流入236亿美元,前值净流入306亿美元;美国5月外资净买入美国国债379.5亿美元,前值净买入233亿美元;同时,美国5月含互换/其他交易的长期资本净流入80亿美元,4月长期资本净流入修正为189亿美元。

此外,中国截至5月持有美国国债11598亿美元,4月持有11530亿美元,日本5月持有美国国债9124亿美元,4月持有9069亿美元。

日本继续大幅增持美国国债,持有规模达到纪录水平。日本所持美国国债的规模从4月份的9069亿美元增持9124亿美元,仍然是美国国债的第二大海外持有国。

5、美国白宫:奥巴马或将对平衡预算案行使否决权

美国白宫周一(18日)表示,若共和党提出的“削减、限制和平衡预算”的计划赢得国会的支持,则总统奥巴马将会在这一法案提交他办公室时行使否决权。

白宫表示,这一法案将削弱联邦政府满足其对上等、中产阶级家庭的核心承诺,而中产阶级是最容易受伤的。同时,这一法案还将削弱白宫在未来投资方面的能力。

根据共和党的计划,这一项草案将于本周在众议院进行投票。这一草案将构成上调美国政府债务规模上限的条件之一。不过,即使这一草案获得众议院批准,但获得参议院批准的机率也仍十分渺茫。

6、惠誉威胁将美国国债评级降至 B+

惠誉(Fitch)主权评级主管 David Riley 表示,若美国政府不能按时支付债券利息,相关美国债券的评级将被降至 B+。

惠誉预计,美国政府将在8月2日之前达成上调债务上限的协议,从而得以发行更多债券,避免债务违约的发生。但如果国会未能在最后期限前上调债务上限,惠誉将把美国评级列入负面观察名单。

Riley 表示,8月4日将有900亿美元的美国国债到期,这将是8月2日最后期限过后美国面临的第一个考验。如果到时候美国不能支付利息,相关债券将被降级至 B+,但这只是初步评级,因为惠誉认为,美国很快就能化解违约风险。

但随后,如果美国再发生不能支付利息的事件,将构成非短期的系统性问题,惠誉将把美国的主权发行人评级降至“限制性违约”,并把所有美国国债评级调降至 B+。

7、欧盟银行业管理局:希腊银行业资本充足

欧盟银行业管理局(EBA)主席恩瑞亚周二(19日)表示,希腊可以对银行体系感到放心,因压力测试显示该国银行业资本充足。

恩瑞亚在接受媒体采访时表示,即便在最恶劣的情景下,希腊银行业的资本比设定的最低限(核心一级资本充足率为5%)还要多24.4亿欧元。

两家希腊银行——ATEbank 和 EFG Eurowbank 未能通过上周的欧洲银行业压力测试,在模拟的恶劣情景下,这两家银行的核心一级资本充足率低于5%。

国际大宗商品动态

信息截止至2011年7月19日17:30

美元指数



美元指数 18日开盘75.25，最高75.75，最低75.17，收于75.29，上涨0.19%。

目前左右美元指数走势的还是欧债和美债之间的博弈。昨日美元指数继续小幅上涨，主要由于：1，欧债目前形势的继续恶化。2，评级机构惠誉对美国国债问题的警告，压制了美元指数的上涨。

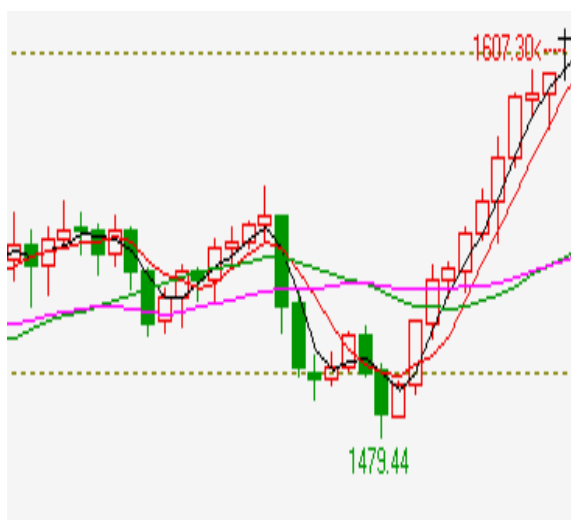
原油指数



原油指数 18日开盘98.73，最高99.06，最低96.46，收于97.35，下跌1.48%。

昨日原油指数下跌的原因：1，投资者对欧元区及美国债务问题的担忧。2，安永会计事务所统计俱乐部公布的一份报告中预计，2011年英国国内生产总值(GDP)将增长1.4%，4月的预期值为增长1.8%；预计2012年英国GDP增幅为2.2%，此前预期为增长2.3%。为该机构年内第二次下调英国经济增长预期。

黄金（伦敦金）



伦敦金 18日开盘1604.75美元/盎司，最高1607.3美元/盎司，最低1592.15美元/盎司，收于1604.75美元/盎司，上涨0.71%。

伦敦金已经走出了11连阳的走势，这也是自1980年7月以来黄金最强的一波上涨，创下31年来最长连续上涨纪录。

美国商品期货交易委员会的统计显示，截至7月12日，对冲基金和其他机构投资人将其黄金净多头仓位增加了44393手，达到222184手，增幅高达25%，为自2009年9月初以来的最大增幅。

目前支持金价上行的因素还是欧洲债务问题和美国国债的债务上限问题。

沪铜

沪铜反弹收阳 上冲动能仍存

投资策略

中期策略 中长线下跌趋势不改，建议继续观望。

短期策略 短期或将继续在前期震荡密集区内运行，虽然有上冲可能，但高位风险较大，追多需谨慎，建议继续观望或短线操作。

市场综述

沪铜今日反弹收阳，其主力1109合约早盘以72100点高开后迅速上冲，触及72440点回落整理，之后保持在均线附近徘徊，收盘前突然急速上拉，最高触及72710点，最终以0.82%的涨幅报收于72660点。主力移仓换月过程接近尾声，1109合约全天仅成交61000手，减仓14728手至133638手，1110合约全天成交67862手，增仓16018手至84746手。

因投资者对下半年供需偏紧状况充满信心，铜价抵御了欧洲和美国债务违约将拖累全球经济增长前景的担忧以及原油等其他经济敏感市场下跌的影响，继续保持横盘整理，LME铜周一夜晚探低回升，最终以0.37%的涨幅报收于9681.25，今日保持震荡上扬之势，截至沪铜收盘报价9755点，沪伦比价回升至7.448。

基本面信息

1. 7月19日上海金属网铜报价71700-71950元/吨，较周一下跌50元/吨，相对期货1109合约贴水200-330元/吨。
2. 伦敦金属交易所铜库19日继续增加，增加4450吨至467400吨，上海期货交易所指定仓库期货仓单19日和18日保持持平。
3. 巴克莱资本在最新的一份报告中称，预计2012年现货铜均价达12000美元/吨，尽管现货铜市场供需缺口缩减。并且预计今年全球现货铜均价为每吨10321美元。
4. 综合媒体7月19日消息，澳洲第三大铜产商Oz Minerals称，该公司第二季度铜产量增加9%，估计全年铜产量量为100,000-110,000吨。该公司在季度报告中称，其下属Prominent Hill矿在截至6月30日的当季的铜产量为28,017吨，且该矿产量将继续增加。

金属分析师

程艳荣

电话：0516-83831160

执业证编号：F0257634

电子邮件：

cyr@neweraqh.com.cn



技术分析

点评：

从技术上看，沪铜今日反弹收阳，全天运行在72000点之上，虽然尚未突破前期震荡密集区，但已经向区间上沿更进一步，均线形态上看，短期均线继续保持上扬态势，60日均线有抬头迹象，短期上冲动能依然存在，但高位风险较大，追多需谨慎，建议继续观望或短多操作。



持仓分析

点评：

从排名前20位的多空持仓大户最新动向来看，19日1109合约多空均有减仓，多头减仓力度更强，1110合约多空均有增仓，但空头增仓力度更强，显示大户短期并不乐观，建议继续观望或短线操作。

交易品种：cu1109

交易日期：20110719

名次	会员简称	成交量	比上交易日增 减	名次	会员简称	持买单 量	比上交易日增 减	名次	会员简称	持卖单 量	比上交易日增 减
1	迈科期货	2636	617	1	中银期货	5088	78	1	中国国际	3782	-97
2	中证期货	2002	-530	2	国泰君安	4319	-179	2	五矿期货	2797	-224
3	金瑞期货	1930	-285	3	金城期货	3332	-925	3	金瑞期货	2874	-269
4	广发期货	1840	-391	4	中国国际	2218	150	4	华泰长城	2256	-52
5	海通期货	1677	-372	5	新湖期货	2215	108	5	浙江永安	2293	-474
6	经易期货	1642	535	6	迈科期货	2156	-1788	6	中钢期货	2129	-357
7	南华期货	1528	259	7	浙江永安	2124	-185	7	南华期货	1890	-78
8	信达期货	1320	252	8	上海通联	1849	-33	8	海通期货	1774	59
9	浙江永安	1283	-748	9	中信新际	1756	48	9	广汇期货	1670	-124
10	浙商期货	1256	-1578	10	华安期货	1649	-15	10	迈科期货	1631	-35
11	江苏弘业	1251	-229	11	华泰长城	1456	-228	11	浙商期货	1580	-53
12	银河期货	1215	-895	12	上海东亚	1403	34	12	经易期货	1551	-797
13	宝城期货	1153	627	13	经易期货	1305	73	13	上海金源	1526	16
14	申万期货	1146	214	14	宝城期货	1152	-35	14	上海中期	1497	44
15	浙江中大	1061	-2707	15	银河期货	1117	-411	15	江苏弘业	1355	-247
16	兴业期货	937	-281	16	南华期货	998	-54	16	中钢期货	1259	-5
17	华泰长城	834	-183	17	天富期货	974	-12	17	广汇期货	1212	-38
18	浙江新华	827	-629	18	浙江中大	945	-14	18	北方铜业	1100	0
19	中辉期货	814	-55	19	北京首创	916	24	19	银河期货	1050	-52
20	中信新际	698	143	20	一德期货	872	32	20	珠江期货	1045	-23
合计		27530	-6138			37844	-3332			35951	-2730



沪 锌

资金助推沪锌上破18500 上冲动能依然存在

投资策略

中期策略 长期空势不改，建议继续观望。

短期策略 短期上冲动能犹存，建议继续观望或短多操作。

市场综述

沪锌今日增仓放量上行，受 LME 锌周以上涨提振，沪锌主力1110合约早盘以18575点跳空高开，开盘后迅速上扬，上冲至18695点回落调整，期价在18650一线展开激烈争夺，下午多头发力，期价上行，创近三个月新高，最终报收于全天最高点18770点，涨幅1.76%。全天成交233014点，增仓33374点至206166手。

LME 锌周一夜晚大幅上扬，报收于2421.50点，今日继续反弹，截至沪锌收盘报价2452.75点，沪伦比价下滑至7.653。

基本面信息

1. 7月19日上海金属网现货报价显示1#锌报价18100-18200元/吨，较周一上涨150元/吨，现货相对期货主力1110合约贴水400-500元/吨；0#锌报价18150-18250元/吨，较周一上涨150元/吨，相对期货主力1110合约贴水350-450元/吨。
2. 伦敦交易所锌库存19日减少3400吨至883900吨，上海期货交易所指定仓库期货仓单19日继续增加，增加656吨至334510吨。
3. 国际铅锌研究小组（ILZSG）7月18日公布的最新月报显示，2011年前五个月全球锌市场供应过剩21.4万吨。2011年1-5月期间，全球精炼锌消费量为511.2万吨，上年同期为500.8万吨。全球精炼锌产量增至532.6万吨，上年同期为521.2万吨。
4. 据新加坡7月19日消息，一位新加坡的交易商周二称，周一 LME 新奥尔良注册仓库的锌注销仓单大幅增加40,000吨，但这主要是一家贸易公司在调整不同仓库之间的库存分布，并非需求改善迹象。

金属分析师

程艳荣

电话：0516-83831160

执业证编号：F0257634

电子邮件：

cyr@neweraqh.com.cn

技术分析



点评：

从技术上看，沪锌今日上破18500点，均线系统中，中短期均线保持上扬态势，60日均线也有上扬迹象，MACD红柱开始拉长，短期上涨动能依然存在，建议继续观望或短多操作。

持仓分析

交易品种：zn1110 交易日期：20140719

名次	会员简称	成交量	比上交易日增/减	名次	会员简称	持仓单量	比上交易日增/减	名次	会员简称	持仓单量	比上交易日增/减
1	上海中期	9359	3409	1	中财期货	8950	909	1	中银期货	10473	3914
2	北京中期	9244	579	2	南华期货	3996	115	2	一德期货	6529	757
3	中证期货	8152	1803	3	渤海期货	3472	2804	3	上海中期	4704	586
4	华泰长城	7632	-7	4	上海中期	3447	1205	4	天富期货	4495	182
5	中融汇信	6041	591	5	新纪元	3402	188	5	华泰长城	3893	-445
6	德盛期货	5740	2548	6	中国国际	3319	180	6	中钢期货	3271	907
7	银河期货	5224	-2876	7	中万期货	3178	208	7	北京中期	2952	-608
8	浙江新华	4849	-374	8	银河期货	2913	459	8	安信期货	2930	-9
9	中银期货	4855	2960	9	国贸期货	2578	-23	9	金瑞期货	2888	288
10	上海大陆	4540	-163	10	美尔雅	2430	-30	10	中万期货	2881	-44
11	渤海期货	4238	2785	11	宝城期货	2286	817	11	银河期货	2882	873
12	宏源期货	4211	118	12	浙江永安	1812	806	12	中证期货	2794	-69
13	浙江永安	4206	1652	13	云晨期货	1752	321	13	中信新际	2638	1893
14	南华期货	4068	1094	14	海通期货	1661	484	14	国金期货	2333	-337
15	东航期货	4042	359	15	新湖期货	1643	482	15	南华期货	2316	210
16	海通期货	3791	460	16	浙江大地	1541	304	16	国泰君安	2139	-260
17	中万期货	3486	444	17	浙商期货	1529	118	17	长江期货	2065	-123
18	新纪元	3428	187	18	东证期货	1444	397	18	五矿期货	2000	190
19	浙商期货	3402	948	19	宏源期货	1329	278	19	深圳金汇	1755	275
20	宝城期货	3293	303	20	浙江新华	1286	385	20	德盛期货	1755	1415
合计		103878	16807			54038	10193			87664	10347

点评：

从排名前20位的多空持仓大户最新动向来看，19日1110合约多空双方均继续增仓，并且多空增仓力度相当，显示目前多空意见分歧较大，争夺激烈。



螺纹钢

期价回踩5日均线受到支撑 或将延续震荡上行

投资策略

中期策略 中线低位多单可继续谨慎持有。

短期策略 下方均线系统支撑较强，前期多单继续持有。

市场综述

今日螺纹钢主力合约 RB1110 合约开盘后急速下跌，触及日内最低点 4886 点，而后震荡上行，维稳于 4900 一线上方，收于一根小阳线，均线系统对期价支撑较强。持仓量小幅减少 6950 手，成交量小幅减少。技术面上期价有效站稳 4900 一线，技术面指标偏强，短期内期价或将延续震荡偏强的格局。建议投资者关注下方均线的支撑力度，短线投资者逢低入多，中线低位多单可继续谨慎持有。

基本面信息

1、国家统计局 18 日公布的数据显示，6 月份，70 个大中城市中新建商品住宅价格(不含保障性住房)环比下降的城市有 12 个，持平的城市有 14 个，其余 44 个城市则小幅上涨。同比来看，仅有 3 个城市新建商品住宅价格下跌，占全部 70 个大中城市的 4.3%。大部分房价上涨，说明钢材的下游需求还是较为旺盛的，利多期价。

2、日上集团 7 月 17 日晚间董事会决议公告称，为加快募投项目“汽车钢圈及钢结构生产项目”实施，拟用募投资金 4 亿元对全资子公司四川日上金属工业有限公司增资。增资后四川日上金属工业有限公司的注册资本从 100 万元变更为 2 亿元，其余进入资本公积。对钢材的需求增加，提振期价。

3、因铁矿石生产运输成本增加等原因，印度本财年的铁矿石出口量将减少 25%，为最近 8 年来的最低水平。预计本财年（至明年 3 月底）的出口量为 7125 万吨，同比下降 25%，而上财年出口则为 9500 万吨。铁矿石出口量下降，带来了铁矿石供应的紧张，在国内需求不减的情况下，铁矿石价格高涨的局面将会愈演愈烈，长期来说，利多期价。

4、7 月 12 日，国务院总理温家宝主持召开的国务院常务会议提出，房价上涨过快的二三线城市也要采取必要的限购措施。限购向二三线城市扩散，似已成定局。限购是为了控制房价高企，但是实际效用不容乐观。市场上“限购助涨”的预期，短期内还是利多期价的。

5、18 日国内港口报价，上周开始 63.5% 印度粉矿外盘报价已经达到 184 美元/吨，再度创下近 3 个月新高。由于国内钢材产量高企，对铁矿石的需求高涨，给三个矿业巨头哄抬矿价带来了契机。原材料价格高企，对期价的支撑不减。

金属分析师

程艳荣

电话：

0516-83831160

执业证编号：

F0257634

电子邮件：

cyr@neweraqh.com.cn



技术分析



点评：

右图为最近3日期价5分钟K线图。

日内期价早盘上穿博雅分水岭，午盘受到博雅分水岭支撑，震荡上扬。必赢三线主力资金线在零轴附近运行，尾盘仍位于零轴上方。期价维稳于4900一线上方。

持仓分析

交易品种：rb1110

交易日期：20110719

名次	会员简称	成交量	比上交易日增减	名次	会员简称	持仓单量	比上交易日增减	名次	会员简称	持仓单量	比上交易日增减
1	国泰君安	12523	1021	1	浙江永安	26861	-1288	1	海通期货	31763	32
2	东兴期货	12418	10046	2	国泰君安	22303	587	2	浙江永安	26225	196
3	浙江永安	11444	-6380	3	南华期货	19553	487	3	渤海期货	27763	-1514
4	海通期货	11102	-6520	4	银河期货	18913	-744	4	国泰君安	20065	-986
5	银河期货	8902	-461	5	中钢期货	15646	-1233	5	鲁证期货	18827	791
6	北京中期	7231	-1446	6	海通期货	15008	1154	6	浙江中大	12216	-182
7	南华期货	5859	-4931	7	上海中期	13788	854	7	北京中期	9021	1043
8	华泰长城	5528	-7970	8	华泰长城	10479	1313	8	国贸期货	8921	-218
9	浙江新华	5484	-45	9	安信期货	9394	1010	9	申万期货	8140	183
10	鲁证期货	5316	-1270	10	东吴期货	8003	437	10	南华期货	7915	378
11	民生期货	5161	2312	11	光大期货	7317	-484	11	东兴期货	7581	4470
12	兴业期货	4803	2191	12	东证期货	7092	-423	12	东海期货	4690	-37
13	申万期货	4795	-1261	13	中银期货	6377	190	13	银河期货	4511	-274
14	中信新际	4736	116	14	江苏弘业	5823	-37	14	中钢期货	4406	-171
15	山西三立	4547	945	15	大华期货	4953	-52	15	中国国际	4306	79
16	浙商期货	4523	-3338	16	招商期货	4838	354	16	汇鑫期货	4268	-1308
17	东吴期货	4483	1781	17	中国国际	4720	-92	17	瑞达期货	4257	-61
18	江苏弘业	4386	-454	18	东海期货	4662	2558	18	方正期货	4224	4
19	江西瑞奇	4333	3461	19	申万期货	4568	504	19	东吴期货	4157	-1356
20	中辉期货	4238	-2493	20	中信新际	4558	999	20	江苏弘业	4144	-247
合计		131797	-15864			214754	8154			219382	822

点评：

从排名前20位大户的多空持仓量来看，多头增仓较为积极，新进多头东海期货增仓2000多手多单，后市期价震荡上行的可能性较大。



豆 油

市场风险偏好回升，豆油强势整理

投资策略

中期策略 9730 至 9830 区域支撑有效，维持箱体震荡；一旦遭到下破，新的下跌趋势将被打开

短期策略 豆油主力合约价格围绕 5 日线争夺激烈，调整过程中承接盘积极，限制价格调整空间，密切关注均线得失，短期强势整理

市场综述

7月19日星期二，市场商品价格走势分化较大，强弱明显，但多数商品探底回升，调整过程中涌现强烈的承接意愿。连盘豆油主力1205合约开盘10308点，收盘10320点，微跌8点，最低下探至10264点，最高冲至10334点，成交量344738手，持仓量614632手，收长下影小阳价格勉力立于5日线之上，国家大豆定向抛售传闻及技术压力仍待消化，短期震荡整理。

基本面信息

美豆近日在 1400 美分处再度受到阻力，此前，年内数次均曾遇阻回落。CFTC 的持仓数据显示，大型机构押注天气的态度非常明显，截止 7 月 17 日当周，美国大豆优良率为 64%，较市场预期低 1%，比前一周低 2%。十年同期平均为 61%，去年同期为 67%。随着中西部夏季气温升高，玉米大豆优良率开始下降。同期大豆开花率 40%，去年同期为 58%，开花期的高温少雨只能说威胁作物生长。

美国农业部 7 月供需报告将美国 2011/2012 年度大豆种植面积预估和收割面积预估均下调了 140 万亩。新作大豆种植面积的减少意味着今年大豆单产不容有失，而从后市天气情况来看，大豆生长前景不容乐观。8 月份大豆将进入灌浆的关键生长期，水分条件是影响大豆产量的重要因素，若出现高温少雨天气，将为后市的天气炒作留下空间。

国家再次定向抛储 400 万吨大豆的传闻悬而未决，市场交投心理谨慎；北半球大豆生长即将步入关键期，天气炒作将升温，目前，黑龙江大豆涨势良好，多数区域开始封垄。

油脂市场政策舆论压力依然较大，国家发改委 15 日上午召开的新闻通气会透露的信息显示，下半年小包装食用油价格出现上涨的预期其实并不像大家想象的那么强烈，即便是上涨也只是是很小幅度的上涨，应该说整个市场是比较稳定的。

农产品分析师

王成强

电话：0516-83831127

执业证编号：F0249002

电子邮件：

wcqmail@163.com

19日，国内散装一级豆油均价为10023元/吨，较18日下跌9元/吨；散装四级豆油均价为9764元/吨，下调了10元/吨；进口毛豆油均价为9650元/吨，持平。

技术分析

点评：

右图显示的是，投资家软件，第一栏豆油近两日的5分钟K线图谱，第二栏潮起潮落技术指标，第三栏三线必赢技术指标，第四栏日内操盘技术指标。

价格震荡盘尾走高。

主力线于盘尾回升，调整价格未能创昨日新低，则调整空间不可过分看低。



持仓分析

大连商品交易所 日成交持仓排名

合约代码: y1205 查询日期: 20110719

名次	会员简称	持买单量	增减	名次	会员简称	持卖单量	增减
1	红塔期货	14,804	-739	1	中粮期货	65,643	403
2	南华期货	14,566	636	2	中粮四海丰	57,600	0
3	格林期货	13,576	2,371	3	国投期货	54,343	-178
4	浙江中大	12,029	757	4	中粮集团	52,400	33
5	浙商期货	11,832	510	5	摩根大通	12,823	2,401
6	浙江永安	9,140	-206	6	中国国际	7,412	40
7	中粮期货	8,635	267	7	浙商期货	6,799	115
8	海通期货	8,256	-193	8	新湖期货	4,543	277
9	浙江大地	8,009	292	9	浙江永安	4,400	920
10	国泰君安	7,779	0,559	10	格林期货	4,059	15
11	东证期货	7,594	0,011	11	南华期货	3,097	201
12	兴业期货	7,426	500	12	鲁证期货	3,106	129
13	江苏弘业	7,421	166	13	万达期货	3,025	338
14	银河期货	5,323	390	14	重庆新浩	2,130	0
15	万达期货	5,470	502	15	第一创业	1,718	0
16	中国国际	5,238	877	16	海通期货	1,653	236
17	光大期货	5,140	237	17	华泰长城	1,634	286
18	东吴期货	4,988	34	18	成都倍特	1,560	337
19	汇鑫期货	4,907	684	19	汇鑫期货	1,264	-117
20	新湖期货	4,824	-1,230	20	东航期货	1,141	73

豆油主力合约 y1205。

空头主力持仓变动不大，而主力多头出现新面孔，回调过程中承接盘表现踊跃。

密切关注仓量变动及市场交投氛围。



白糖

增仓放量加速上涨 短中线牛市共振明显

投资策略

中期策略

前期先导试探性空单止损；多单逐级上调止盈位，不跌破7200则轻仓持有。

短期策略

强势增仓放量上涨突破刷新历史高点，短、中线牛市共振特征明显，未见顶信号给出，短空应果断止损，短多依托7200轻仓持有，7350之上追多少隔夜。

市场综述

隔夜 ICE 原糖主力合约下探回升于关键技术支撑位报收锤形线，涨0.69%，成交配合尚可，预计将就此结束回撤重新回到反弹通道。

纵观近几日个交易日糖市内外盘相关度，进入本周以来郑糖消极回应 ICE 及 LIFFE 糖市弱势，走出较为独立的强势行情，今日主力合约更是高开高走以上下影线极短的坚挺长阳再度强势刷新历史高点，涨幅高达2.18%；从今日分时走势图可以明显看到短周期强势明显，价格全交易时间在日内加权平均价格之上运行，上涨过程中无深度回踩，多头高举高打，涨势流畅清晰，且从日内5分钟周期到日线、周线周期盘面技术形态均呈现规整多头排列，强势共振明显。鉴于目前多头资金仍无退意，技术形态不减衰竭迹象，江恩共振强势料将维持，短、中线均以做多为宜，当前强势市场氛围下忌猜顶做空隔夜。

基本面信息

今日现货报价受期货价格大涨提振跟涨明显，刷新昨日创出的新高价位。广西产区南宁、柳州、贵港中间商报价较昨日上调50-80元/吨，两日内涨幅达到了80-100元/吨，南华、凤糖上午涨了50-70元/吨不等，下午凤糖报价再次上调，报7430-7450元/吨，目前中间商、厂家均是顺价销售，销量一般。全国各大主销区价格也出现跟风上涨，涨幅30至80元/吨不等，价格走高没有明显抑制销量，市场对当前价格较为认可。

越南国营报纸周一报道称，中国今年糖市供应缺口预计将达到200万吨，促使中国增加从越南和泰国的进口。报道称，受中国进口采购的影响，越南原糖价格从5月份的每吨1600-1700万越南盾升至1800万越南盾（合876美元）。

印度报业托拉斯（PTI）报道，自6月28日印度政府同意增加出口50万吨自产糖以来，印度食品部已经发放了其中15.6万吨的出口许可证。

受到投资者对欧美债务问题的担忧提振避险需求的影响，纽约商品交易所18日黄金期货交投最活跃的8月合约每盎司上涨12.3美元，收于每盎司1602.4美元的收盘价历史新高。现货黄金已连续第11个交易日上涨，创下1980年以来连续上涨纪录。为防止欧债危机的扩大蔓延之势，欧盟决定在周四召开紧急高峰会，同时美国债务上限问题本周也将进入关键时刻，但民主党和共和党仍未就提高债务上限问题达成协议，7月19日，美国国会将就提高政府债务上限和预算修正案进行投票。美国总统奥巴马15日再次敦促决策者尽快提高债务上限，改善美国财政的可持续性。当前美欧形势均不容乐观，美元指数走弱并未松绑大宗商品，整体市场

农产品分析师

高岩

电话：

010-84261653

执业证编号：

F0249001

电子邮件：

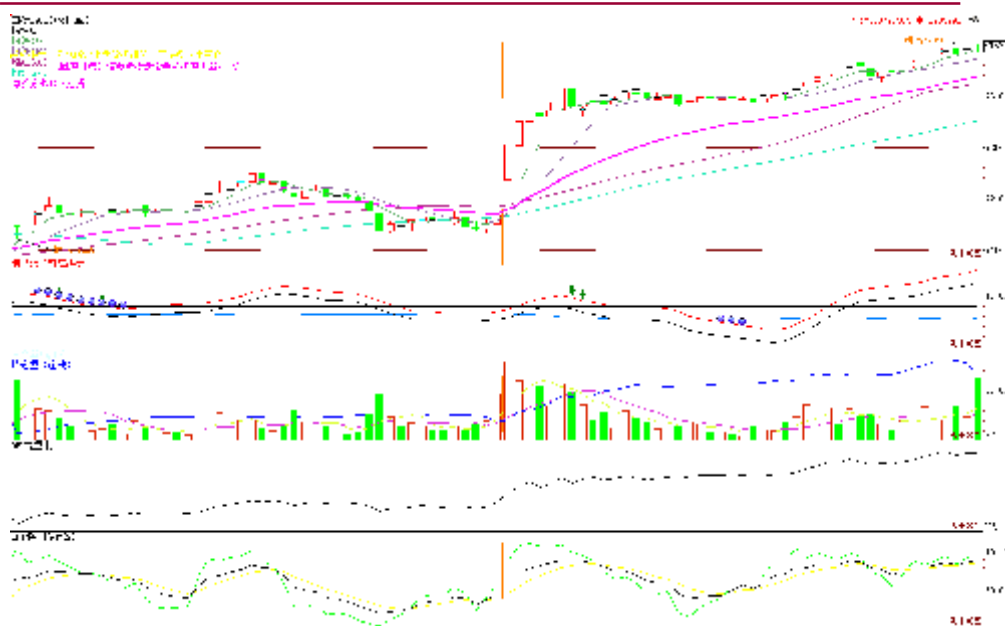
gaoyan@neweraqh.com.cn

氛围仍表现得比较谨慎。

技术分析

点评：

主力线多头攻击形态有力，全天价格在5分钟强弱分水岭及40倍均线之上远离上述支撑线运行，日线、周线周期同日内短周期强势共振，OBV 能量潮高涨，量能配合积极，强势特征明显。



持仓分析

点评：

在1201合约上虽然万达及华泰略有获利平仓，但后继多头增仓积极，空头增仓力度难以撼动多方控盘优势，且中粮期货已转变为净多持仓。

合约：SR201		日期：2011-07-19							
名次	会员简称	成交量(手)	增减量	会员简称	持买仓量	增减量	会员简称	持卖仓量	增减量
1	华泰长城	84,810	37,329	万达期货	44,370	-1,554	中国国际	14,663	1,986
2	万达期货	42,983	17,380	华泰长城	35,651	-4,712	南华期货	14,536	-137
3	一德期货	38,021	31,950	珠江期货	32,280	3,047	银河期货	13,858	3,451
4	浙江新华	37,886	17,600	中粮期货	16,733	3,443	中粮期货	12,732	-794
5	中银国际	31,353	11,107	浙江永安	16,514	998	成都倍特	11,912	166
6	珠江期货	30,128	-5,507	经易期货	13,485	94	浙江永安	11,278	529
7	广发期货	27,006	5,526	一德期货	10,343	9,389	光大期货	10,036	996
8	浙江永安	26,727	11,665	光大期货	10,195	-143	浙江大地	9,950	378
9	浙商期货	24,439	12,900	国泰君安	10,073	104	华泰长城	8,521	18
10	宝城期货	22,612	2,240	云晨期货	9,917	9,680	万达期货	8,484	1,903
11	海通期货	21,758	9,752	新湖期货	7,670	157	江苏弘业	8,337	247
12	冠通期货	21,358	1,046	中国国际	6,803	3,437	海通期货	8,291	161
13	国联期货	20,989	9,281	浙江新世纪	6,618	6	国海良时	7,464	-378
14	云晨期货	20,007	19,497	渤海期货	5,503	798	鲁证期货	7,182	767
15	徽商期货	19,981	5,770	浙商期货	5,444	2,411	华安期货	6,973	1,291
16	中证期货	19,159	6,896	平安期货	5,355	53	宏源期货	6,698	2,355
17	浙江新世纪	17,962	5,617	瑞达期货	5,283	-538	格林期货	6,584	2,591
18	南华期货	17,777	6,807	格林期货	5,110	-510	浙江新华	6,052	707
19	银河期货	17,745	6,708	国海良时	4,713	2,322	摩根大通	5,623	25
20	鲁证期货	17,638	6,875	成都倍特	4,577	685	渤海期货	5,447	3,382
合计		560,339	220,439		256,637	29,167		184,621	19,644



棉花

郑棉高开低走，做多时机未到

投资策略

中期策略 待期价回补 13 日跳空缺口方确认反弹有效。操作上建议前期空单 22000 之下继续持有。

短期策略 期价近期将维持 20000 — 22000 线弱勢震荡调整，短线观望为宜。

市场综述

周一美棉指数继续下探，报收低位小阳线十字星，录得去年 10 月以来的最低点，指标 12 月合约收跌 2.62 美分至 96.84 美分/磅，仍受布林通道下轨压制。郑棉主力 1201 合约 19 日小幅高开于 21785 元/吨，日内震荡走低，以 140 点的涨幅报收于 21810 元/吨，日线呈小阳线十字星，站上 5 日均线。成交量小幅萎缩 17 万手至 167.9 万手，持仓量继续攀升至 64.9 万手。棉花现货连日走低，328 级皮棉价格也逐渐向新棉临时收储价靠拢，阻碍期价走高。预计郑棉近期仍将维持 21000-22100 区间内的弱勢震荡，待期价有效回补前期缺口方可确认反弹。目前仍建议前期高位空单继续持有，不建议追空的同时做多时机未到，短线建议观望。

基本面信息

- 1、7 月 19 日，中国棉花价格指数 328 级下跌 241 元报于 21486 元/吨，229 级下跌 379 元报于 23654 元/吨，527 级下跌 319 元，报 18965 元/吨。
- 2、库存方面，郑州商品交易所一号棉花注册仓单 19 日为 466 张，较上一交易日减少 7 张，有效预报为 353 张。
- 3、据华盛顿 7 月 14 日消息，美国农业部（USDA）周四公布的棉花出口销售报告显示，截至 7 月 7 日当周，美国 2010-11 年度棉花出口销售净减少 91400 包，2011-12 年度棉花净出口销售为 43200 包。
- 4、7 月 16 日（周六）山东滨州某大型纺企下调三级皮棉采购价 2000 元/吨至 20000 元/吨，但是未对外公开报价，其目前对外仍然表示按质定价。经过 6 月底以来多次调整，目前其采购分别：三级 20000 元/吨，429 级 19500 元/吨，427 级 19100 元/吨。
- 5、根据越南海关总局统计资料报告，越南本（2011）年 5 月份计进口 6 亿 6,658 万美元，累计越南本年前 5 个月计进口 28 亿 1,000 万美元布料，较去年同期成长 39.71%，达到本年度计划的 48.4%，并占越南本年前 5 个月产品进口总金额的 7%。

农产品分析师

石磊

电话：0516-83831134

执业证编号：F0270570

电子邮件：

shilei19870510@sohu.com

技术分析

点评：19日郑棉主力1201合约早盘高开后小幅冲高，随着午盘必盈主力线下穿零轴，MACD指标形成死叉，期价震荡走低。郑棉日线报收小阳线十字星，站稳5日均线，但上方受前期跳空缺口压制较强。日内成交量锐减17万手。近期期价大幅反弹难度较大。



持仓分析

合约：CF201 日期：2011-07-19

名次	会员简称	成交量(手)	增减量	会员简称	持买仓量	增减量	会员简称	持卖仓量	增减量
1	浙江永安	49,566	-19,871	浙江永安	17,498	-2,197	国联期货	26,703	173
2	北京中期	48,413	2,801	浙江大地	10,622	-2,600	新湖期货	22,903	1,116
3	海通期货	44,153	66	南华期货	9,861	-1,600	招商期货	15,294	239
4	浙江新华	44,063	-25,849	海通期货	9,532	1,492	中国国际	14,628	398
5	宝城期货	41,120	-15,573	浙商期货	9,071	-1,932	长江期货	14,551	60
6	上海中期	40,721	2,714	银河期货	7,893	-62	浙江永安	14,222	-935
7	万达期货	38,348	-6,021	中证期货	7,797	-4,198	中糖期货	14,186	1,361
8	中证期货	38,300	6,564	中国国际	7,757	-356	格林期货	13,675	345
9	浙商期货	36,387	1,906	中粮期货	7,412	1,027	万达期货	13,439	-228
10	东证期货	35,295	-7,156	国联期货	6,393	1,040	首创期货	12,525	175
11	银河期货	35,182	-3,078	一德期货	6,365	-328	鲁证期货	8,479	-758
12	华泰长城	33,854	-1,802	国海良时	6,900	-198	国泰君安	8,334	-128
13	金鹏期货	32,375	-5,538	上海中期	5,806	-109	银河期货	7,579	402
14	鲁证期货	32,161	-843	光大期货	5,773	937	海通期货	6,608	-1,659
15	金瑞期货	30,210	2,069	广发期货	5,399	85	上海中期	5,931	2,021
16	中银万国	30,040	7,754	浙江新华	5,293	475	渤海期货	5,683	135
17	南华期货	29,185	-10,973	东良期货	5,254	354	信达期货	5,480	-239
18	国泰君安	28,139	1,829	中钢期货	6,054	-1,931	光大期货	4,883	-420
19	中国国际	27,886	-5,018	格林期货	6,025	222	金石期货	4,671	155
20	浙江中大	27,791	3,524	江苏弘业	4,735	37	华泰长城	4,382	-1,340
合计		724,157	-72,475		148,410	-9,770		224,136	1,461

点评：CF201持仓量19日增仓12958手至64.9万手，其中主力多头大幅减持9770手多单至148410手，而主力空头小幅增持1461手空单至224136手。排名前20的主力资金所持净空单量逐步增多，拖累期价上行。郑棉近期预计将维持底部震荡整理。



早籼稻

市场交投清淡 早稻低位震荡

投资策略

中期策略 暂时观望

短期策略 短期期价仍将维持震荡，观望或日内短空操作为主。

市场综述

周二早籼稻震荡回落，小幅收跌。主力合约 ER1201 早盘以 2579 元/吨小幅高开后震荡下行，最低下探至 2567 元/吨，随后期价横盘整理，盘终以 0.19% 的跌幅报收于 2570 元/吨。今日 ER1201 成交量大幅减少，全天仅成交 13266 手，持仓量减少 2136 手至 58396 手。

基本面信息

现货市场: 江西省吉水县粮食局 2010 年本地产 3 级早籼稻谷收购价 2200 元/吨，与前期持平；标一早籼米出厂价 3440 元/吨，较前期上涨 40 元/吨。抚州市临川区粮食批发市场 2010 年本地产 3 级早籼稻谷收购价 2300 元/吨，较前期上涨 100 元/吨；标一早籼米出厂价 3560 元/吨，与前期持平。近期早籼稻现货价格保持平稳，收购清淡。

湖南汨罗市区域内 2011 年早稻粮食收购市场拉开序幕。18 日，中央储备粮汨罗直属库正式开秤收购，当日收购 2011 年早稻 133 吨，首日收购入库就过百吨。从目前早稻收购的状况来看，今年汨罗区域粮食收购市场凸现以下特色：一是收购价高。目前，汨罗各收购点最高为 110 元/百市斤，最低为 106 元/百市斤，与去年同期高出 10%—15%。二是农民期望值高，有悟粮不售的现象。三是零散收购谨慎，目前，汨罗区域除汨罗直属库和有委托收购的外，米厂、贸易商收购谨慎，大部份尚未开秤，还在观望。从农民送售汨罗直属库早稻粮食质量初检情况表明，今年早稻出糙率在 75.5% 左右，杂质 1.3%，整精米率在 45.1%，水份平均在 14.8% 左右。

农产品分析师

张伟伟

电话:

0516-83831134

执业证编号:

F0269806

电子邮件:

zww0518@163.com



技术分析

点评：

从技术上看，ER201合约日K线收小阴线，期价震荡下行，上方10日均线压力较大；5分钟期价在60日线的压制下震荡下行，必盈主力线下破零轴，技术面走势偏弱。近期ER201减仓缩量，市场观望为主，短期期价仍将维持震荡，观望或日内短空操作为主。



持仓分析

合约：ER201 日期：2011-07-19

名次	会员简称	成交量(手)	增减量	会员简称	持仓量	增减量	会员简称	持仓量	增减量
1	中钢期货	621	228	中国国际	4,134	-54	上海大陆	3,691	5
2	瑞达期货	614	316	江西瑞奇	2,508	123	广发期货	2,346	0
3	集思期货	555	-259	浙江大地	1,105	-2	金鹏期货	1,583	-58
4	上海浙石	522	115	安融期货	1,104	1	美尔雅	1,335	152
5	广发期货	455	-546	北京中期	1,003	-107	富创期货	1,201	25
6	海通期货	451	-435	浙江永安	959	-200	华泰长城	1,176	-256
7	金鹏期货	412	-236	海通期货	827	112	浙江永安	1,016	2
8	华泰长城	405	-480	鑫华期货	740	68	金友期货	1,007	-87
9	英大期货	400	218	华泰长城	737	-37	瑞达期货	965	0
10	美尔雅	365	-84	中银万国	717	6	经易期货	928	-1
11	徽商期货	349	-380	上海良茂	651	-14	光大期货	829	-105
12	光大期货	264	56	天瑞期货	568	72	大连良运	795	0
13	宝城期货	254	-50	鲁证期货	525	0	晨鑫期货	704	0
14	浙江永安	232	-226	中辉期货	521	-5	华证期货	695	0
15	中国国际	220	-223	广发期货	485	-37	华安期货	680	-100
16	浙商期货	218	-124	浙商期货	475	29	中银万国	661	-6
17	方正期货	218	-12	冠通期货	434	2	江西瑞奇	593	-4
18	晨鑫期货	211	-628	东海期货	433	-50	国信期货	585	-11
19	金瑞期货	198	18	金瑞期货	357	-180	东吴期货	553	-5
20	新纪元期货	197	77	中信建投	349	5	招商期货	539	0
合计		7,162	-2,655		18,632	-268		21,882	-449

点评：

从排名前20位的多空持仓动向来看，多空双方均略有减仓，成交量大幅减少，主力观望为主，近日期价维持震荡。



沪铅

空头信心减弱 沪铅恢复涨势

投资策略

中期策略 中线多单继续持有

短期策略 三天震荡整理结束，价格上涨恢复。短期仍偏强。逢低入多。

市场综述

隔夜外盘走势分化，有色金属走强，芝加哥谷物市场弱势调整。沪铅今日以跳空高开于17585元/吨。上午盘时间一直贴着均线17633运行。午后商品走势回升，金属价格震荡走强。沪铅一反常态，尾盘大幅拉升，创出两个多月新高。成交量也较上一交易日抬升。从今日持仓结构分析，价格有效突破，空头纷纷减持。其中以安信为首的空头主力今日大幅减持。金属强势上涨的势头显现。操作上仍以多头思路对待。

基本面信息

1. 国家统计局上周公布上半年固定资产投资同比增长25.6%好于之前业内人士的预计，国内资产投资保持较快增长。有色金属是国民经济发展的一个重要基础原料，随着下半年固定资产投资建设的需求，将拉动有色金属消费需求。

2. 2011年上半年，汽车产销市场受燃油高企、限购政策延续低迷态势。但整体行业经济效益较平稳，增速呈现平缓回落。截止6月底，节能汽车生产占比也有所回升，占有率提高。据 CMIC 统计2011年以来投资增幅仍旧呈现起伏跌宕态势，2011年2月投资增幅开始大幅回落，截至2011年5月，其投资增幅又大幅回升。到目前为止，全国有色金属冶炼及压延加工业固定资产投资完成额占同期制造业固定资产投资完成总额3.53%，后期固定资产投资将延续近期的增长。有色金属价格仍将有所提振。

3. 美国商务部 7 月 12 日公布报告显示：美国 5 月末加工铅出口量较上月增长 67.5%，美国 5 月末加工铅进口量较上月增长 23%。出口大于进口显示全球铅消费有所回暖。利好铅价。

4. 市场消息瞬息万变。意大利问题才稍稍缓解，穆迪又调低爱尔兰的国债评级至垃圾级。而隔夜的美联储 6 月会议纪要同样不给力。纪要显示，若美国经济增长过于缓慢，FED 将不排除采取进一步宽松政策的可能。短期内有色金属的波动将更加剧烈。

5. 日前，中央财政下拨各省(区、市)汽车以旧换新补贴清算资金11.85亿元。政策的实施对拉动和促进汽车消费，加快淘汰高排放、高污染黄标车和老旧汽车，促进节能减排将起到积极作用。

金属分析师

刘文莉

电话：0516-83831165

执业证编号：F0269810

电子邮件：

1253401339@qq.com



技术分析



点评: 技术上来看, 成交量放大, 价格突破两月新高, 站上5日均线。上涨恢复。多单继续持有。

持仓分析

交易品种: pb1109

交易日期: 20110719

名次	会员简称	成交量	比上交易日增减	名次	会员简称	持买单量	比上交易日增减	名次	会员简称	持卖单量	比上交易日增减
1	申万期货	138	39	1	上海中期	347	-26	1	南华期货	769	-11
2	长江期货	107	37	2	经易期货	241	-4	2	一德期货	676	1
3	安信期货	102	99	3	金瑞期货	219	1	3	安信期货	502	-100
4	海通期货	99	23	4	银河期货	206	-7	4	华元期货	369	0
5	江苏弘业	92	32	5	万达期货	202	-5	5	五矿期货	345	-17
6	浙江永安	74	69	6	浙江永安	172	45	6	中信新际	240	-54
7	中信新际	70	68	7	广发期货	169	-10	7	海通期货	179	-29
8	华安期货	62	42	8	红塔期货	152	0	8	中银国际	160	-21
9	上海金源	54	46	9	海通期货	141	-16	9	迈科期货	139	0
10	浙江中大	53	44	10	光大期货	137	-3	10	中钢期货	138	-14
11	五矿期货	49	23	11	迈科期货	134	0	11	上海大陆	113	0
12	一德期货	49	42	12	广晟期货	129	-2	12	万达期货	94	-8
13	浙江新华	47	35	13	中信新际	126	0	13	新纪元	85	0
14	大华期货	46	22	14	五矿期货	124	0	14	浙江中大	79	0
15	格林期货	46	-1	15	深圳金汇	123	0	15	浙江永安	69	-17
16	银河期货	43	-17	16	华泰长城	122	-11	16	中粮期货	62	0
17	徽商期货	38	18	17	中粮期货	113	0	17	上海通联	61	0
18	金瑞期货	37	34	18	北京中期	112	-1	18	江苏东华	60	20
19	瑞达期货	37	-18	19	中国国际	104	1	19	兴业期货	52	1
20	上海中期	36	8	20	国泰君安	102	17	20	北京中期	47	1
合计		1279	643			3175	-21			4239	-190

点评: 价格上行, 空头减仓积极。以安信为首的空头主力今日大幅减仓。短期调整基本到位, 上涨恢复。多单继续持有。



焦炭

连焦弱勢震蕩，疲弱依旧

投资策略

中期策略 市场需求进入淡季，整体弱势难改，不易做多。

短期策略 密切注意2300一线突破情况，短期谨慎做多。

市场综述

今日焦炭主力合约 J1109 以 2306 元/吨开盘，收盘价为 2305 元/吨，较上一日（7 月 18 日）结算价跌 3 元/吨，跌幅 0.13%。盘中最高 2310 元/吨，最低 2302 元/吨，成交量 2810 手，持仓量 11162 手，日减仓 660 手。全日期价窄幅震荡，在商品期货整体走强背景下，焦炭期价走势相对疲弱。成交量持仓量大幅缩减，离场观望情绪较浓，后市以观望为主，密切关注 2300 一线突破情况。

基本面信息

1、国际知名市场调查研究机构尼尔森公司 7 月 17 日发布报告称，今年二季度尼尔森全球消费者信心指数平均值为 89，较一季度下跌 3 点，为 2009 年四季度以来最低水平。该公司表示，影响消费者信心的主要因素为不确定的全球经济前景、欧洲债务危机持续发酵以及全球通货膨胀压力上升。

2、中国央行 19 日在公开市场发行了 50 亿元一年期央票，发行利率连续第三次持平于 3.4982%。央行当日还展开了 250 亿元 28 天期正回购操作，合计回笼资金 300 亿元。而本周到期资金大幅减少至 550 亿元，为公开市场实现资金净回笼提供了很好的条件。

3、行业新闻方面：2011 年焦炭将淘汰落后产能 1975 万吨，较之 2010 年的 2586.5 万吨稍有下降，但新建产能的动力仍然高涨。2011 年中国焦炭产能将增加，产量约 4.04 亿吨。

4、现货市场方面：华东地区焦炭价格平稳运行，其中临沂地区二级冶金焦出厂含税 1900 元/吨；淄博地区二级冶金焦出厂含税 1900 元/吨，当地钢厂接受价上调至 1920 元/吨。青岛地区一级冶金焦出厂含税 2140 元/吨；日照地区二级冶金焦到厂含税 1960-1970 元/吨。

5、下游产品方面：19 日早盘国内建材现货主流市场价格主稳中上行。其中上海建材继续盘整；北京、济南、武汉、西安、成都、兰州建材价格稳中上行，个别品种价格上调 20 元/吨；沈阳、太原、杭州、南京、苏州、青岛、唐山建材建材价格暂稳。今日部分市场资源紧张，商家心理比较纠结，成交一般。即日起水钢贵阳分公司对螺纹执行价格上调 30-50 元/吨，韶钢上调部分品种价格 30 元/吨。

化工品分析师

陈小林

电话：

0516-83831107

执业证编号：

F0247440

电子邮件：

chenxiaolin80@qq.com



技术分析



点评：

今日合约5分钟蜡烛线大部分时间运行于博雅分水岭和均线系统下方，整体维持疲弱走势；必赢三线止跌回升，但仍运行于零轴下方；成交量大幅萎缩，市场观望情绪较浓。综合来看，市场走势仍偏弱，同时下方支撑作用较强。

持仓分析

大连商品交易所 日成交持仓排名

合约代码：j1109 查询日期：20110719

名次	会员简称	持买单量	增减	名次	会员简称	持卖单量	增减
1	浙江永安	504	31	1	南华期货	870	-16
2	江苏弘业	303	-52	2	兴业期货	570	-3
3	广永期货	237	0	3	北京金鹏	431	0
4	浙商期货	189	23	4	光大期货	397	21
5	申银万国	174	-1	5	国泰君安	381	0
6	中信新际	165	0	6	国海良时	318	0
7	东海期货	136	4	7	国贸期货	275	0
8	海通期货	124	7	8	大连良运	270	0
9	银河期货	123	-4	9	中银国际	200	0
10	道通期货	123	1	10	华泰长城	193	-37
11	中粮期货	117	0	11	天琪期货	161	0
12	江西瑞奇	114	-2	12	东证期货	150	-5
13	南华期货	106	5	13	浙江永安	133	-113
14	鲁证期货	104	3	14	国投期货	112	0
15	德盛期货	99	-11	15	中粮期货	100	0
16	国泰君安	97	5	16	北京中期	95	1
17	广发期货	96	-3	17	申银万国	83	-21
18	徽商期货	95	0	18	一德期货	72	-15
19	信达期货	89	-1	19	安信期货	70	0
20	大华期货	84	-5	20	中信新际	55	0
合计		3,079	0	合计		4,936	-188

点评：

从排名前20位大户多空持仓情况来看，今日多方持仓与昨日持平，空方则有所减持，说明市场看空情绪稍有缓解，短期谨慎看多。

天然橡胶

沪胶强势完成调整 后市期价延续反弹

投资策略

中期策略 沪胶后市继续反弹，有望冲高，多单持有

短期策略 日内短线偏多操作

市场综述

今日沪胶主力1201合约跳空低开，开盘价为35285，早盘维持窄幅震荡，午后则一路上升至收盘，全天最高升至35915，全天最低为35005，最后收于35855，较上一交易日结算价上涨280，涨幅为0.79%。全天成交量为831876手，成交量较上一交易日大幅增加，持仓增加12002手至242376手。今日日胶指数以376.9跳空低开，全天维持窄幅震荡，尾盘略有上升，收红于377.8，比上一交易日收盘价微涨0.5，涨幅0.14%。

基本面信息

1. 19日昆明云垦橡胶国标一级天然橡胶报价35000元/吨，较上一交易日下跌100元/吨，国标二级天然橡胶报价33500元/吨，与上一交易日持平。越南、泰国和缅甸的3#烟片胶当地报价分别为4600、4200和5000美元/吨，均与前一交易日持平。
2. 标致雪铁龙在华新建合资汽车组装厂获批，此一合资公司由雪铁龙与长安汽车共同出资，年产能预计为20万辆，计划于2012年下半年投产。
3. 近期中国保税仓库的橡胶库存降至8-9万吨，远低于4月的15万吨。
4. 14日，IRSG 代理执行总裁 Yium Tavarolit 表示，东南亚主要橡胶生产国计划组建国家橡胶价格稳定基金。
5. 13日中国统计局公布的最新数据显示，1-6月，中国轮胎产量为3.8797亿条，同比增加4%，同期中国合成橡胶产量为174万吨，同比增加15.8%。
6. 12日晚，美国商务部公布的数据显示，5月美国天然橡胶进口量为7.16万吨，环比增加58.1%，同比增加72.9%。
7. 12日马来西亚统计局公布的数据显示，2011年5月马来西亚天然橡胶产量为71626吨，同比增长11%。
8. 总体而言，短期消息面利多，或拉升期价。

化工品分析师

陈小林

电话:

0516-83831107

执业证编号:

F0247440

电子邮件:

chenxiaolin80@qq.com



技术分析

点评：

从技术上看，今日期价跳空低开后，早盘维持震荡，午后开始期价持续上涨至收盘，15分钟必赢三线指标显示，主力线与综合线重合程度高，显示主力控盘程度变强，主力线和综合线午后上升并在尾盘向上突破0轴，显示市场主力看多。今日分水岭先降后升，期价午后成功站上分水岭。今日期价探底回升，后市期价或将继续冲高，有望创出新高，期价将在34500-37500区间运行。



持仓分析

交易品种：ru1201

交易日期：20110719

名次	会员简称	成交量	比上交易日增减	名次	会员简称	持买单量	比上交易日增减	名次	会员简称	持卖单量	比上交易日增减
1	海通期货	31483	3200	1	浙江永安	6844	3586	1	中国国际	6098	751
2	神华期货	28166	10019	2	华联期货	6825	4	2	中证期货	5327	626
3	东证期货	26589	7987	3	华泰长城	5177	96	3	浙江永安	4867	-529
4	浙江新华	25263	14	4	东海期货	4189	572	4	华泰长城	4691	480
5	浙商期货	24632	8630	5	新湖期货	4185	86	5	浙江中大	4092	658
6	浙江永安	23117	-1906	6	中证期货	4020	-1826	6	浙江大地	3937	-64
7	中融汇信	19803	6146	7	浙商期货	3781	1488	7	南华期货	3763	-7
8	国海良时	19365	8385	8	光大期货	3474	409	8	银河期货	3346	379
9	南华期货	18369	526	9	金元期货	3231	-22	9	海通期货	3303	685
10	中证期货	18090	1849	10	华闻期货	3209	352	10	东吴期货	2947	441
11	上海中期	17935	1196	11	浙江大地	2553	-310	11	国贸期货	2603	160
12	中国国际	17071	180	12	国联期货	2332	411	12	江苏弘业	2587	694
13	浙江中大	16960	3645	13	银河期货	2332	624	13	浙商期货	2423	-1640
14	信达期货	15663	5068	14	上海东亚	2280	312	14	瑞达期货	2353	352
15	宝城期货	14845	-364	15	江苏文峰	2239	237	15	国泰君安	2033	243
16	鲁证期货	14615	2979	16	国泰君安	2093	-91	16	浙江新华	2014	28
17	上海大陆	14475	6861	17	江苏弘业	2069	140	17	信达期货	2009	227
18	银河期货	14063	-1704	18	浙江大越	1986	-140	18	方正期货	2009	388
19	申万期货	13189	1132	19	申万期货	1958	607	19	鲁证期货	1860	24
20	浙江大越	13123	10184	20	中国国际	1939	-20	20	万达期货	1779	294
合计		386816	74027			66716	6515			64041	4190

点评：

从排名前20位的多空持仓大户最新动向来看，19日多空双方均选择了增仓，显示短期市场对后市看法分歧。



股指期货

仍需整固，蓄势待发

投资策略

中期策略 建立30%以下仓位多单

短期策略 逐步建立多单

市场综述

期指今日早盘受国际黄金价格再创新高影响低开，随后，沪指震荡下挫逾 20 点，跌破 2800 点整数关口，此后大盘维持低位震荡，沪指围绕 2800 点位展开争夺。午后，沪指继续震荡走低，沪指再度失守 2800 整数关口，并跌破 10 日均线。两市多数板块下跌，水泥、造船、汽车板块依然位于跌幅榜前列。从盘面来看，煤炭股今日盘中表现强势，开滦集团、冀中能源逆势走红，带领煤炭行业早盘走强，至收盘涨 0.95%，涨幅领衔沪深两市。

基本面信息

受投资者对欧美债务问题的担忧提振避险需求的影响，纽约商品交易所 18 日黄金期货交投最活跃的 8 月合约每盎司上涨 12.3 美元，收于每盎司 1602.4 美元的收盘价历史新高。现货黄金已连续第 11 个交易日上涨，创下 1980 年以来连续上涨记录。白银亦强势上扬，为 5 月初以来首次突破 40 美元/盎司整数关口。

国家统计局 18 日公布的数据显示，6 月份，70 个大中城市中新建商品住宅价格（不含保障性住房）环比下降的城市有 12 个，持平的城市有 14 个，其余 44 个城市则小幅上涨。同比来看，仅有 3 个城市新建商品住宅价格下跌，占全部 70 个大中城市的 4.3%。

昨日获悉，生物医药“十二五”规划最快有望在本月底出台，扶持医疗器械领域将成规划重点。在中国医学装备协会副秘书长孟建国看来，未来五年我国医疗器械的需求量将“暴增”，相关领域也有望成为投资热点。

消息称，扩大资源税改革试点方案已上报国务院。资源税改革将按照由从量计征改为从价计征方向，征收范围在石油天然气的基础上扩展到其他资源产品。业内人士表示，资源税涉及到的各个领域情况不一样，试点推行的进程也会不同。石油天然气及稀土可能会先走一步。

“与 2010 年相似，今年上半年煤炭市场再次呈现 淡季不淡 特点。从煤炭供需形势看，4、5 月份部分区域出现偏紧现象，6 月份趋紧现象出现缓和。同期，市场煤价格仍呈现上涨态势。”

18 日，海南省政府常务会议审议通过《海南省支持资本市场发展的若干政策》，旨在利用多层次资本市场支持国际旅游岛建设。

市场强势热点相继退潮。中国重启银行破产立法、招商银行将以 A+H 配股的方式融资不超过 350 亿元人民币等消息，令市场信心受挫。

金融分析师

席卫东

电话：

025-84787995

执业证编号：

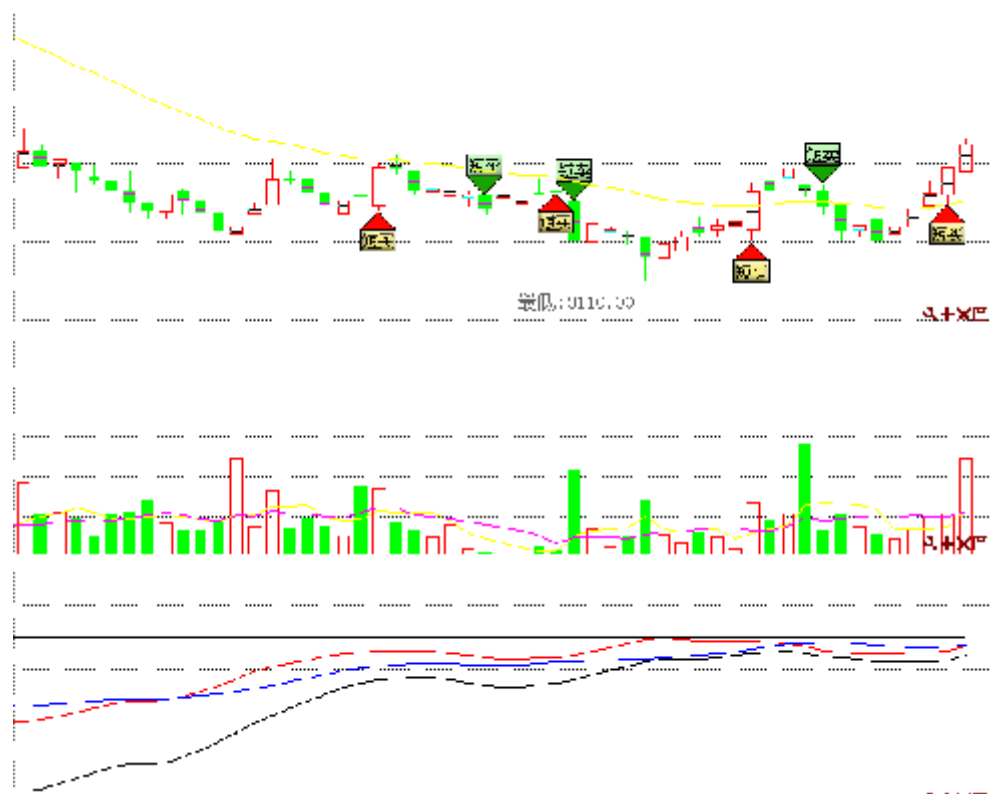
F0249000

电子邮件：

xwd@163.com



技术分析



点评：主力线向上运行考
进0轴，后市可能反弹。

持仓分析

持买单量排名				持卖单量排名			
名次	会员简称	持买单量	比上交易日增减	名次	会员简称	持卖单量	比上交易日增减
1	0011-华泰长城	3740	-276	1	0018-中证期货	5032	-13
2	0001-国泰君安	2227	89	2	0001-国泰君安	4564	185
3	0002-南华期货	1629	423	3	0133-海通期货	4028	155
4	0016-广发期货	1592	328	4	0011-华泰长城	2515	-62
5	0018-中证期货	1419	-312	5	0010-中粮期货	1110	13
6	0003-浙江永安	1315	-97	6	0007-光大期货	879	-333
7	0007-光大期货	1069	106	7	0102-兴业期货	833	98
8	0006-鲁证期货	1044	-222	8	0156-上海东证	774	35
9	0133-海通期货	984	76	9	0016-广发期货	753	-16
10	0109-银河期货	890	-147	10	0115-中信建投	706	14
11	0131-申银万国	802	94	11	0109-银河期货	701	207
12	0019-金瑞期货	720	199	12	0002-南华期货	622	111
13	0136-招商期货	715	-37	13	0131-申银万国	519	82
14	0009-浙商期货	701	153	14	0145-大华期货	512	90
15	0017-信达期货	697	56	15	0136-招商期货	501	82
16	0128-江苏弘业	685	-36	16	0113-国信期货	431	85
17	0159-中国国际	642	20	17	0006-鲁证期货	428	-145
18	0115-中信建投	597	-12	18	0121-中钢期货	329	146
19	0150-安信期货	513	151	19	0017-信达期货	322	-98
20	0008-东海期货	487	19	20	0112-北京首创	300	8
		22468	575			25859	644

点评：主力空单增持稍
多，后期可能受压。

新纪元稳健红利壹号

新纪元稳健红利壹号信号解盘

股指 1108

【日线】——多单



【30分钟】——空单



【5分钟】——空单



金融分析师

张雷

电话:

0516-83831165

执业证编号:

F0264563

电子邮件:

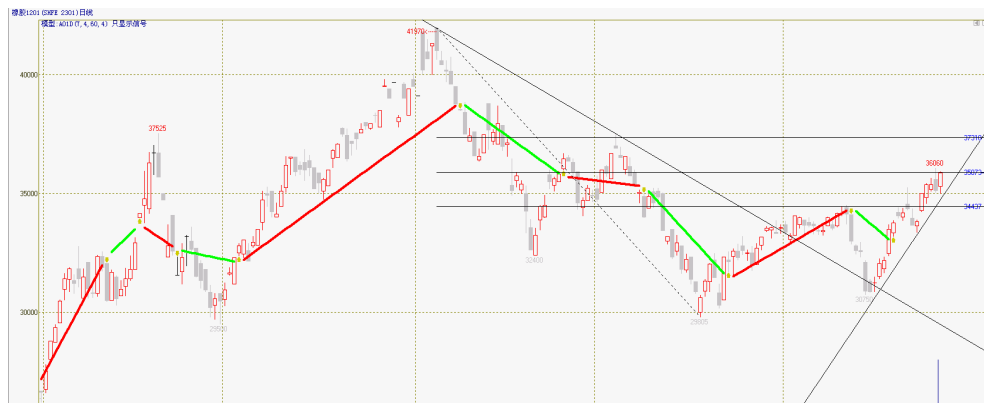
zhanglei@neweraqh.com.cn

简评: 股指今天低开震荡调整, 收长下影小实体阴线。目前 30 分钟维持空头信号, 5 分钟空头信号反复后持空被套。短线或在 3090-3120 区间维持震荡整理态势。前期多单可以适当做保护性盈利, 等充分回调后加仓。日内可以随势短空。



沪胶 1201

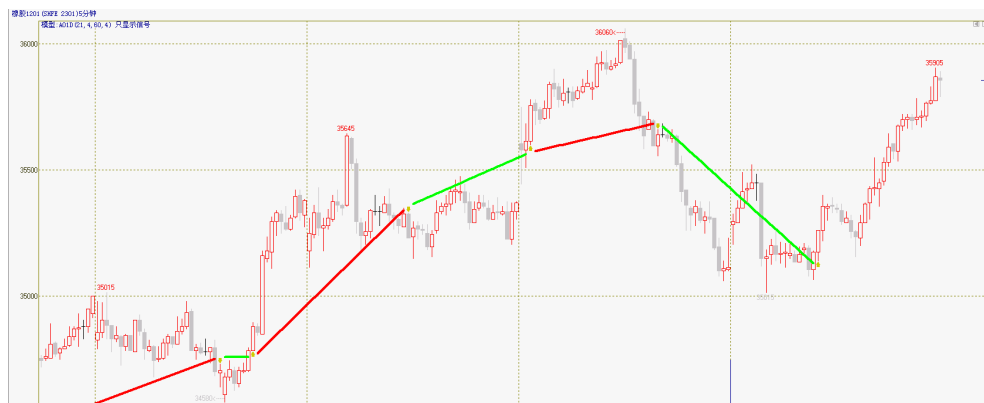
【日线】——多单



【30分钟】——多单



【5分钟】——多单



简评： 橡胶今日早盘冲高跳水后在 35000 点关口上方获得支撑，午后一路高走上冲至 35905，但上方 36000 点关口阻力较为明显。短线不宜追多。5 分钟信号反多，30 分钟信号均维持多头。上升趋势尚未完结，前期末离场多单继续持有，今日新进多单需谨慎。34500-35000 作为短线多单止损区间。空单在期价上破 36000 时减持观望。



螺纹 1110

【日线】——多单



【30分钟】——多单



【5分钟】——多单



简评：螺纹今日探底回升，最低探得4886点，回冲至4920点。5分钟信号反空为多，30分钟信号继续维持多单。螺纹4925一线上方压力较大，前期多单谨慎持有，不宜追多。如果上冲4925一线不力，多头考虑适当减仓保护盈利。4880一线全面止盈。无仓者可以短波段操作。



沪铜 1109

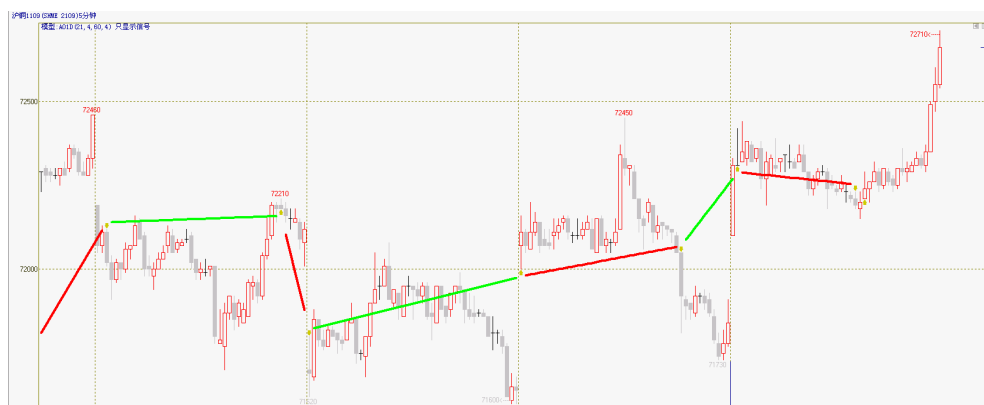
【日线】——多单



【30分钟】——多单



【5分钟】——空单



简评：沪铜今天早盘高开冲高，震荡回落，但下午开盘之后开始逐渐上行，尾盘更是快速拉升，再创反弹新高72710。5分钟信号多次反复后锁定多单，30分钟信号维持多头不变。前期多单继续持有，无仓者尝试短多。71000附近考虑多头止盈。空头暂时观望。



宏利策略 3A

资产情况:

14:13:11-资金情况到达.								清
总可用:	506887	总资产:	993484	登出	确认选中	删	撤选中	全撤
锁定资金:	0	保证金:	483477	暂停	确认全部	清	-B -S -D -C	
操作次数:	37	成功率:		改参	删预埋	清预埋	全平	/B /S
成功次数:		浮利:	-20580		批开	批平	反手	BS SB

持仓情况:

商品	数量	均价	可平	买/卖	盈亏	保证金
IF1108	1	3128.2	1	卖	3120	140770
橡胶1201	6	35165	6	卖	-21450	158244
螺纹1110	25	4919	25	买	-2250	184464

今日操作:

序	商品	买/卖	开/平	价格	数量	盈利	成交时间
71	螺纹1110	买	开	4919	25		14:13:05 07/19
70	螺纹1110	买	平	4918	25		14:13:02 07/19
69	螺纹1110	卖	开	4903	25	-3750	14:56:43 07/18
68	螺纹1110	卖	平	4903	25		14:56:39 07/18
67	橡胶1201	卖	开	35165	6		14:47:13 07/18
66	橡胶1201	卖	平	35175	6		14:47:10 07/18
65	IF1108	卖	开	3128.2	1		14:00:03 07/18
64	IF1108	卖	平	3128	1		14:00:03 07/18
63	IF1108	买	开	3128.2	1	-60	10:20:38 07/15
62	IF1108	卖	平	3113.6	1		09:57:41 07/15
61	IF1108	买	开	3114.8	1	-360	09:30:43 07/15
60	IF1107	卖	开	3100.4	1		09:30:27 07/15
59	IF1107	买	开	3100.6	1	-60	09:30:26 07/15
58	IF1107	卖	平	3108.8	1		09:15:10 07/15
57	IF1107	买	开	3111.8	1	-900	14:20:07 07/14
56	IF1107	买	平	3111.8	1		14:20:07 07/14
55	IF1107	卖	开	3101.4	1	-3120	13:14:57 07/14
54	IF1107	买	平	3101.4	1		13:14:57 07/14

说明: 本策略组合选择了股指、沪胶和螺纹三个品种运行新纪元稳健宏利一号的核心程序。对品种间的资金和参数上的配合进一步做了优化。三个品种之间相互影响、相互联系, 以更好的实现“稳定宏利”的核心观念。

初始资金: 1,000,000

操作平台: 新纪元·经典期货版

运行方式: 后台全自动运行



宏利策略 3B

资产情况:

总可用: 925923	总资产: 998171	登出	确认选中	删	撤选中	全撤
锁定资金: 0	保证金: 68908	暂停	确认全部	清	-B	-S
操作次数: 22	成功率:	改参	册预埋	清预埋	全平	/B /S
成功次数:	浮利: 400	批开	批平	反手	BS	SB

持仓情况:

商品	数量	均价	可平	买/卖	盈亏	保证金
PTA1201	3	9068	3	买	4215	20403
橡胶1201	1	35165	1	卖	-3575	26374
螺纹1110	3	4918	3	买	-240	22131

今日操作:

序	商品	买/卖	开/平	价格	数量	盈利	成交时间
41	螺纹1110	买	开	4918	3		14:13:02 07/19
40	螺纹1110	买	平	4918	3		14:13:02 07/19
39	螺纹1110	卖	开	4903	3	-450	14:56:40 07/18
38	螺纹1110	卖	平	4903	3		14:56:39 07/18
37	橡胶1201	卖	开	35165	1		14:47:13 07/18
36	橡胶1201	卖	平	35175	1		14:47:10 07/18
35	橡胶1201	买	开	34500	1	3375	13:32:46 07/13
34	橡胶1201	买	平	34500	1		13:32:45 07/13
33	PTA1201	买	开	9068	3		11:00:02 07/13
32	PTA1201	买	平	9068	3		11:00:02 07/13
31	PTA1201	卖	开	8762	3	-4590	09:00:10 07/12
30	PTA1201	卖	平	8762	3		09:00:10 07/12
29	螺纹1110	买	开	4846	3	1710	11:13:40 07/11
28	螺纹1110	买	平	4846	3		11:13:40 07/11
27	螺纹1110	卖	开	4799	3	-1410	09:00:11 07/11
26	螺纹1110	卖	平	4799	3		09:00:11 07/11
25	橡胶1201	卖	开	33865	1	-3175	09:00:11 07/11
24	橡胶1201	卖	平	33865	1		09:00:10 07/11

说明: 本策略组合选择了 PTA、沪胶和螺纹三个品种运行新纪元稳健宏利一号的核心程序。对品种间的资金和参数上的配合进一步做了优化。三个品种之间相互影响、相互联系, 以更好的实现“稳定宏利”的核心观念。

初始资金: 1,000,000

操作平台: 新纪元·经典期货版

运行方式: 后台全自动运行

免责声明

本报告的信息来源于已公开的资料，我们力求但不保证这些信息的准确性、完整性或可靠性。报告内容仅供参考，报告中的信息或所表达观点不构成期货交易依据，新纪元期货有限公司不对因使用本报告的内容而引致的损失承担任何责任。投资者不应将本报告为作出投资决策的惟一参考因素，亦不应认为本报告可以取代自己的判断。在决定投资前，如有需要，投资者务必向咨询期货研究员并谨慎决策。

本报告旨在发送给新纪元期货有限公司的特定客户及其他专业人士。报告版权仅为新纪元期货有限公司所有，未经书面许可，任何机构和个人不得以任何形式翻版、复制和发布。如引用发布，需注明出处为新纪元期货有限公司研究所，且不得对本报告进行有悖原意的引用、删节和修改。

新纪元期货有限公司对于本免责声明条款具有修改权和最终解释权。

联系我们

- ◇ **新纪元期货有限公司 总部**
地址：江苏省徐州市淮海东路153号新纪元期货大厦
电话：0516-83831105 83831109
- ◇ **新纪元期货有限公司 北京东四十条营业部**
地址：北京市东城区东四十条68号平安发展大厦407室
电话：010-84261653
- ◇ **新纪元期货有限公司 南京营业部**
地址：南京市北门桥路10号04栋3楼
电话：025-84787997 84787998 84787999
- ◇ **新纪元期货有限公司 广州营业部**
地址：广东省广州市越秀区东风东路703号粤剧院文化大楼11层
电话：020-87750882 87750827 87750826
- ◇ **新纪元期货有限公司 苏州营业部**
地址：苏州园区苏华路2号国际大厦六层
电话：0512-69560998 69560988
- ◇ **新纪元期货有限公司 常州营业部**
地址：江苏省常州市武进区延政中路2号世贸中心 B 栋2008
电话：0519-88059972 0519-88059978
- ◇ **新纪元期货有限公司 杭州营业部**
地址：浙江省杭州市上城区江城路889号香榭商务大厦7-E、F
电话：0571-56282606 0571-56282608

全国统一客服热线：0516-83831105 83831109

欢迎访问我们的站点：www.neweraqh.com.cn