



新纪元期货有限公司
NEW ERA FUTURES CO., LTD

每日期货投资导读

信息截止至 2011-7-21 17:30

目 录

【宏观经济】



[国内外宏观经济信息](#)

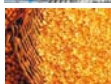
【品种聚焦】



[沪 铜](#)



[沪 锌](#)



[豆类油脂](#)



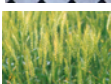
[棉 花](#)



[白 糖](#)



[螺 纹 钢](#)



[强麦粳稻](#)



[股指期货](#)



[沪 铅](#)



[天然橡胶](#)



[程序化交易](#) **【NEW】**



[焦 炭](#)

【联系我们】

新纪元期货有限公司

期货研究所

分析师：魏 刚 席卫东

许治国 陈小林

王成强 高 岩

程艳荣 张 雷

刘文莉 张伟伟

石 磊

电话：0516-83831185

0516-83831160

0516-83831127

0516-83831107

地址：徐州淮海东路 153 号

邮编：221005

国内要闻

1、中国7月汇丰制造业 PMI 初值降至28个月新低

7月汇丰中国制造业 PMI 初值降至48.9，低于上月终值50.1，且为2010年7月来首次跌破50，并创下2009年3月以来最低水平，为28个月最低位，当时为44.8。

其中，7月投入价格分项指数为54.5，较上月终值51.9反弹；新订单分项则进一步滑落至12个月最低水平。

分析：汇丰 PMI 的样本规模比统计局的要小很多(450对730)；同时汇丰的抽样企业平均规模也要小得多，而目前我国中小企业面临的劳动成本和资金成本压力都比较大，所以实际情况比汇丰 PMI 所表现出来的要好一些。

2、中国银监会：需密切关注二三线城市楼市风险

中国银监会提示要密切关注二三线城市楼市风险，此举或加重市场对于银行资产质量的担忧。近期地方债务风险、银行融资潮担忧、理财产品加强管理等因素一直困扰著银行股表现。

银监会周三(20日)召开2011年第三次经济金融形势通报分析会，要求进一步加强房地产信贷风险防控，密切关注二三线城市的房地产市场风险；还强调要高度警惕近期网络借贷、民间借贷和小额贷款公司等领域凸显的风险，维理财市场秩序。

3、中国工信部：正研究进一步扶持中小企业发展政策措施

中国工业和信息化部周四(21日)表示，下半年工业经济运行将仍然处在平稳增长的区间，预计13%-15%的增速是合理的。而面临明显困难的小微型企业，将进一步得到政策扶持。

工信部发言人朱宏任在上半年新闻发布会上称，下半年企业经营内外部压力加大，企业也出现盈亏分化，节能减排形势亦不容乐观，结构调整的难度加大。要防止这些苗头性问题转化为趋势性问题，进而影响全局。

他透露，目前国务院正在研究进一步扶持中小企业发展的政策措施，尤其是针对小微企业。

4、中国发改委：通胀只是短期危险，未来十年料面临中性通胀

中国国家发改委宏观经济研究院副院长陈东琪表示，对中国来说，通胀是一个短期危险。不要因为控物价而放弃经济增长和就业，并预计未来十年中国将面临中性通胀。

媒体周四(21日)援引他的话称，历史经验显示，只要国内生产总值(GDP)增长速度在10%以下，居民消费价格指数(CPI)就可以稳定在5%以下。长期看，未来10年，特别是十二五时期，CPI 涨幅预计比上一个十年高，平均在3%到5%之间。

陈东琪表示，不是高通胀，而是一个中性通货膨胀，总体上可控，也基本可接受。

陈东琪认为，通货膨胀是经济运行过程中一个常见现象，类似人患了感冒，有轻

宏观分析师

魏刚

电话：

0516-83831185

执业证编号：

F0264451

电子邮件：

wg968@sohu.com

微的，有中度的，有严重的，目前的通胀大致是在中度以下，基本可控。

国际要闻

5、美国15日当周MBA抵押贷款申请增幅创四个月来最大

美国抵押贷款银行协会(MBA)周三(20日)表示，上周美国住房抵押贷款申请大增，增幅为四个月来最大，因利率处在低位，再融资需求涌现。

MBA表示，7月15日止当周经季节调整后的抵押贷款市场指数大涨15.5%。这是3月初以来最大涨幅。

6、美国债限谈判正在取得进展，预计会成功上调

为避免美国在8月2日出现债务违约，两党需要在7月22日之前达成初步共识。美国总统奥巴马与国会间为调高公共债务上限而进行的谈判进入了关键时刻，本周来的谈判正在取得进展，市场预计美国将会提高债务上限。

美国白宫发言人卡尼周三(20日)表示，白宫可能会接受临时性调高美国公共债务上限的解决方案，以避免美国出现债务违约。

卡尼周三在白宫例行新闻发布会上说，奥巴马政府接受临时性调高债务上限的前提是两党继续商讨大幅减少美国赤字的方案，白宫支持两党争取达成大幅削减政府赤字方案所做的努力。

7、欧元区7月PMI表现疲软，经济复苏或基本告一段落

欧元区7月采购经理人指数(PMI)调查数据显示，其经济增速大幅放缓，因私人部门活动几无增长。

据Markit周四(21日)公布数据显示，欧元区7月PMI从53.3(6月)降至50.8，仅略微高于50.0分水岭(低于50表明经济活动在萎缩)。

欧元区7月PMI创2008年11月以来最大单月降幅，当时欧元区经济正驶向萧条期，而欧元区经济发展减速可能降低欧洲央行再次上调基准利率的可能性。

Markit经济学家Chris Williamson表示，欧元区经济复苏的进程在7月基本告一段落，7月经济数据创09年8月以来最微弱增幅，当时欧元区经济刚出现复苏迹象。

欧元区7月制造业PMI从52.0(6月)降至50.4，服务业PMI从53.7(6月)回落至51.4，尽管依然高于50.0，但均远低于预期。

而经济发展放缓的步伐可能延续，因新订单指数增速创2009年9月以来新低，当时欧元区经济从萧条转为复苏。

8、德国7月PMI全面低迷，民间部门增长意外大幅减弱

周四(21日)公布的调查结果显示，德国7月Markit/BME制造业采购经理人指数(PMI)初值为52.1，创2009年10月以来最低，此前市场预期为54.0，6月为54.6。

数据显示，德国7月Markit/BME服务业PMI初值为52.9，预期为56.0，前值为56.7。

同时，德国7月Markit/BME制造业PMI新订单指数初值为47.9，前值为51.5；服务业PMI新订单指数初值为52.3，前值57.5。数据表明，德国7月民间部门增长意外大幅减弱，制造业新订单为逾两年来首次下跌。此外，德国7月Markit/BME综合PMI初值为52.2，创2009年7月以来最低，6月为57.3。

国际大宗商品动态

信息截止至2011年7月21日17:30

美元指数



美元指数 20日开盘75.09，最高75.23，最低74.63，收于74.64，下跌0.61%。

目前左右美元指数走势的还是欧债和美债之间的博弈。昨日美元指数继续下跌，主要由于：1，欧盟周四将要召开紧急峰会，此次峰会将讨论希腊的第二轮援助方案，以及私人部门参与对希腊的援助。市场有较高预期，导致欧元/美元小幅上涨。2，美国民主、共和两党在债务上限问题上依然无法达成协议，致使美元承压。

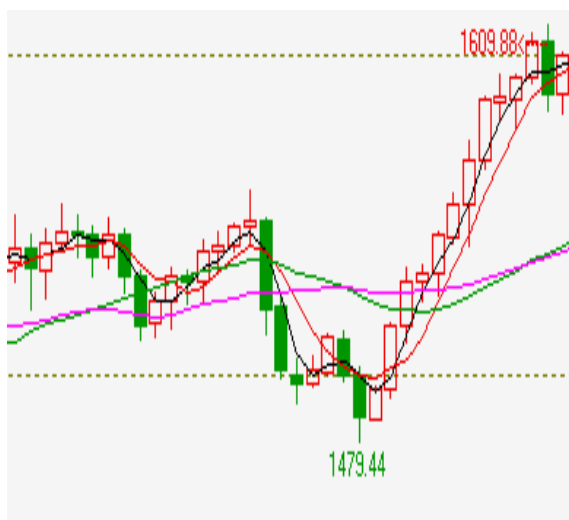
原油指数



原油指数 20日开盘99.13，最高100.27，最低98.26，收于99.46，上涨0.57%。

美国能源部公布，上周美国原油库存减少370万桶，降幅超出预期。但成品油库存上升在一定程度上抵消了原油库存下降的影响。能源部称，上周汽油库存增加800,000桶，包括取暖油和柴油在内的馏分油库存增加340万桶。另外美元指数的下跌对原油指数也形成了支撑。

黄金（伦敦金）



伦敦金 20日开盘1587.19美元/盎司，最高1601.69美元/盎司，最低1581.00美元/盎司，收于1600.10美元/盎司，上涨0.75%。

惠誉周三表示，美国需要削减赤字来维持市场对其AAA评级的信心，如果美国不及时采取行动可能会损伤美国AAA评级。惠誉同时指出，如果希腊债务出现无序违约，可能导致市场严重波动，同时将对主权融资和流动性造成严重影响，进而使得欧元区面临系统性威胁。惠誉的警告导致避险情绪高涨，加上美元承压走低，现货金温和收高。



沪铜

主力换月成功 新主力接过调整棒

投资策略

中期策略 中线或将保持反弹，多单可继续持有。

短期策略 目前铜价仍保持在前期震荡密集区内徘徊，预计期价整理的同时在积聚上冲动能，下一目标位74000点一线，建议继续观望或短线操作。

市场综述

沪铜今日震荡走低，其主力1110合约早盘以72700点开盘后一度上冲，最高触及72970点回落，之后保持震荡下跌之势，最低下探至72100点，最终以0.93%的跌幅报收于72150点。主力成功换月，新主力1110合约全天仅成交89316手，增仓13780手至111396手。

LME 铜周三震荡走低，最终-0.09%的跌幅报收于9753点，今日延续了昨日的走势继续下行，截至截至沪铜收盘报价9715点，沪伦比价回归至7.427。

基本面信息

1. 7月21日上海金属网铜报价71800-72100元/吨，较周三下跌100元/吨，相对期货1108合约贴水200-400元/吨。
2. 伦敦金属交易所铜库存21日继续增加，增加6350吨至474050吨，上海期货交易所指定仓库期货仓单21日增加1340吨至31520吨。
3. 世界金属统计局公布的数据显示，前5月全球铜市供应过剩74,100吨，同期消费量为787.8万吨，其中中国消费量同比减少26.6万吨。
4. 综合媒体7月21日消息，南非矿业公司 Metorex 周三称，该公司2011年上半年铜产量同比增加1%至26,562吨。Ruashi 铜矿上半年铜产量与计划持平，尽管5-6月，出现电力供应中断事故。Chibuluma 矿较截至2010年12月的半年产量下滑2%。
5. 新华社7月20日消息，国际矿业巨头必和必拓20日公布2010至2011财年生产报告，这份报告显示，必和必拓铁矿等多种商品的产量均较前一财年大幅增长。

金属分析师

程艳荣

电话：0516-83831160

执业证编号：F0257634

电子邮件：

cyr@neweraqh.com.cn

技术分析



点评:

从技术上看,沪铜今日继续回调,盘中下破五日均线的支撑,直至收盘都没能收回,5日均线开始走平,其他均线依然保持上扬态势,目前铜价仍保持在前期震荡密集区内徘徊,预计期价整理的同时在积聚上冲动能,下一目标位74000点一线,建议继续观望或短线操作。



持仓分析

交易品种: cu1110

交易日期: 20110721

名次	会员简称	成交量	比上交易日增减	名次	会员简称	持买单量	比上交易日增减	名次	会员简称	持卖单量	比上交易日增减
1	中证期货	4512	2176	1	华泰长城	2886	102	1	浙商期货	2420	833
2	浙江永安	3391	1340	2	迈科期货	2730	941	2	中钢期货	2282	144
3	金瑞期货	3272	849	3	新潮期货	2169	94	3	中粮期货	2245	274
4	中国国际	2579	751	4	中国国际	2060	643	4	经易期货	2001	-102
5	浙商期货	2548	-1101	5	南华期货	1709	176	5	华安期货	1920	228
6	海通期货	1988	-157	6	国泰君安	1664	1384	6	云晨期货	1898	198
7	南华期货	1957	379	7	浙江永安	1605	342	7	浙江永安	1773	-77
8	浙江新华	1954	166	8	上海东亚	1442	-24	8	南华期货	1584	17
9	浙江中大	1874	-233	9	金川集团	1427	0	9	迈科期货	1547	180
10	江苏弘业	1840	531	10	江苏弘业	1375	356	10	东吴期货	1415	114
11	国泰君安	1839	1025	11	华安期货	1302	396	11	中国国际	1409	1008
12	银河期货	1836	-322	12	银河期货	1151	174	12	浙江大越	1400	-2
13	迈科期货	1535	-2568	13	浙江中大	1055	217	13	海通期货	1301	279
14	华泰长城	1526	-1345	14	中钢期货	1021	-20	14	锦泰期货	1250	-97
15	广发期货	1383	292	15	国信期货	945	28	15	金瑞期货	1193	-382
16	国联期货	1324	680	16	海通期货	927	185	16	北方铜业	1155	0
17	东证期货	1251	618	17	东海期货	917	45	17	上海中期	1133	122
18	鲁证期货	1251	220	18	中信新际	842	-20	18	长江期货	1085	279
19	经易期货	1250	-274	19	广晟期货	806	-40	19	广发期货	941	-235
20	申万期货	1233	371	20	浙江大地	794	335	20	华泰长城	941	182
合计		40343	3398			28827	5314			30893	2963

点评:

从排名前20位的多空持仓大户最新动向来看,21日1110合约多空均有增仓,但多头增仓力度更强,预示大户短期看好的心态,建议继续观望或短线操作。



沪 锌

沪锌继续调整 建议观望或短多操作

投资策略

中期策略 中期或将保持反弹，多单可继续谨慎持有。

短期策略 短期或将延续震荡调整，预计期价整理的同时在积聚上冲动能，建议继续观望或短多操作。

市场综述

沪锌今日继续回调，其主力1110合约早盘以18700点开盘后一度上冲，最高触及到18750点回落，之后保持震荡下跌之势，最低下探至18485点，最终以1.12%的跌幅报收于18560点。市场人气略有回升，全天成交204006手，增仓5300手至196986手。

LME 锌周三震荡走低，今日延续周三的走势继续下行，截至沪锌收盘报价2438，沪伦比价下滑至7.613。

基本面信息

1. 7月21日上海金属网现货报价显示1#锌报价18100-18200元/吨，较周三下跌100元/吨，现货相对期货主力1110合约贴水375-475元/吨；0#锌报价18150-18250元/吨，较周三下跌100元/吨，相对期货主力1110合约贴水325-425元/吨，由于现价下跌力度不及期价，期现价差缩小140元/吨。
2. 伦敦交易所锌库存21日大幅增加，增加11800吨至897875吨，上海期货交易所指定仓库期货仓单21日继续增加，增加1766吨至338002吨。
3. 世界金属统计局（WBMS）7月20日公布，今年前5个月全球锌市供应过剩341,000吨。2010年全年为供应过剩415,000吨。WBMS称，2011年1-5月期间，锌矿产量同比增长1.8%，需求仅增0.6%。中国表观需求同比增长4.3%。

金属分析师

程艳荣

电话：0516-83831160

执业证编号：F0257634

电子邮件：

cyr@neweraqh.com.cn



技术分析



点评:

从技术上看,沪锌今日一度下破5日均线,尾盘略有回升,均线族呈现多头排列,布林轨通道口继续扩大,MACD红柱今日有所缩短,短期或将延续震荡调整,预计期价整理的同时在积聚上冲动能,建议继续观望或短多操作。

持仓分析

交易品种:zn1110

交易日期:20110721

名次	会员简称	成交量	比上交易日增减	名次	会员简称	持买单量	比上交易日增减	名次	会员简称	持卖单量	比上交易日增减
1	北京中期	9080	3263	1	中财期货	9997	529	1	中粮期货	12602	1572
2	上海中期	8886	4516	2	上海中期	4483	1088	2	一德期货	6158	-77
3	华泰长城	6459	722	3	南华期货	3987	-152	3	上海中期	4600	272
4	中证期货	6091	-1971	4	新纪元	3545	130	4	中钢期货	4427	9
5	上海大陆	5808	1885	5	申万期货	3173	43	5	天富期货	4399	-5
6	中融汇信	5028	912	6	中国国际	3126	880	6	中信新际	3239	456
7	中国国际	4950	2390	7	渤海期货	2253	-584	7	安信期货	3004	178
8	南华期货	4559	683	8	宝城期货	2199	-92	8	北京中期	2971	20
9	浙江永安	4305	1480	9	浙江永安	2081	125	9	申万期货	2650	-33
10	海通期货	3989	964	10	上海东亚	2059	-46	10	华泰长城	2589	-636
11	浙江新华	3981	-27	11	云晨期货	2027	275	11	南华期货	2550	185
12	东航期货	3837	493	12	美尔雅	1934	-261	12	国泰君安	2470	466
13	银河期货	3644	-1083	13	银河期货	1891	-103	13	银河期货	2433	61
14	一德期货	3555	1184	14	广州期货	1604	211	14	深圳金汇	2036	373
15	新纪元	3478	1132	15	浙江大地	1558	122	15	金瑞期货	1814	-401
16	浙商期货	3392	916	16	浙江中大	1522	252	16	浙江永安	1808	1218
17	成都倍特	3310	1800	17	海通期货	1485	347	17	珠江期货	1736	-123
18	浙江中大	3153	888	18	东证期货	1474	-433	18	国金期货	1677	-452
19	宏源期货	3137	-1194	19	信达期货	1472	403	19	华元期货	1606	-226
20	国贸期货	3107	2459	20	江苏弘业	1387	5	20	汇鑫期货	1485	55
合计		93749	21212			53257	2739			66254	2912

点评:

从排名前20位的多空持仓大户最新动向来看,21日1110合约多空双方均有增仓,空头增仓力度略强,目前空头仍旧略占优势,显示大户长线看空的心态。

螺纹钢

期价上行承压技术性回调 或将延续高位震荡

投资策略

中期策略 中线低位多单可继续谨慎持有。

短期策略 上行压力较大，短线多单可逢高适量减仓。

市场综述

今日螺纹钢主力合约 RB1110 合约开盘于 4917 点，盘中维持窄幅震荡，收于一根小阴线。持仓量减少 16186 手，成交量继续萎缩。日内远月 1201 合约调整幅度较大，收于一根中阴线。技术面上 5 日均线对期价的支撑较强，KDJ “死叉”待确认。短期内弱势震荡的可能性较大。建议投资者关注上方 4940 和下方 5 日均线的较量，短线投资者前期多单可逢高适量减仓，中线低位多单可继续谨慎持有。

基本面信息

1、汇丰 7 月 21 日公布的中国制造业采购经理人指数预览显示，7 月中国制造业 PMI 初值为 48.9，创 28 个月以来新低，这意味着制造业活动增长势头放缓，而工业增长为未来或将减速。整体宏观经济走弱，对商品也会有一定的打压。

2、河北钢铁集团 7 月 21 日出台 8 月板材订货价格政策，中板下调 100 元/吨，热镀锌下调 50 元/吨，电镀锌下调 200 元/吨，彩涂下调 100 元/吨，其余品种则开出平盘。现货价格走低，或将拖累期价。

3、欧洲经济研究中心 7 月 19 日表示，受欧元区国家债务问题困扰和美国经济复苏遭遇失业“瓶颈”影响，欧盟经济景气预期指数在 6 月份降至 -9.0 后，7 月份继续下降至 -15.1，降幅超出此前 -12.4 的预期值。

4、数据显示，必和必拓在上财年的铁矿石产量同比增长 8%，达 1.34 亿吨。其中，在截至 6 月 30 日的财年第四季度里，公司铁矿石产量同比增 14% 至 3553 万吨。而天然气在上一财年的产量同比增长 10%，氧化铝和锰产量也较此前一年出现增长。

5、日本铁钢联盟 20 日公布 6 月份粗钢产量为 888.5 万吨，同比下降 5.0%，连续 4 个月同比下降。受东日本大地震影响，作为钢材主要用户的汽车行业减产造成的影响仍在持续。粗钢产量环比减少 1.8%。但由于 6 月份较 5 月少一个工作日，日产量实际环比上升 1.5%。业内人士认为“仍维持平稳走势”。汽车用钢需求下降，或将拖累期价。

在宏观环境悲观的大背景下，期价短期承压，或将延续弱势震荡的态势。

金属分析师

程艳荣

电话：

0516-83831160

执业证编号：

F0257634

电子邮件：

cyr@neweraqh.com.cn

技术分析



点评：

右图为最近3日期价5分钟K线图。

日内期价盘中在博雅分水岭附近窄幅运行。必盈三线主力资金线在零轴下方运行，尾盘有小幅拉升的可能性。期价弱势震荡的可能性较大。

持仓分析

交易品种：rb1110

交易日期：20110721

名次	会员简称	成交量	比上交易日增减	名次	会员简称	持买单量	比上交易日增减	名次	会员简称	持卖单量	比上交易日增减
1	东兴期货	9907	7433	1	浙江永安	25739	-627	1	海通期货	29836	1243
2	中钢期货	8022	482	2	国泰君安	21006	26	2	浙江永安	27246	-715
3	鲁证期货	6666	1356	3	中钢期货	20352	5420	3	渤海期货	24519	-2658
4	浙江永安	6086	-2849	4	南华期货	18579	-103	4	国泰君安	17374	564
5	渤海期货	6046	3448	5	银河期货	18463	200	5	鲁证期货	14412	-4187
6	国泰君安	5802	-3262	6	华泰长城	12058	-935	6	浙江中大	11946	-73
7	华泰长城	5156	-251	7	海通期货	11958	-531	7	国贸期货	9200	-248
8	海通期货	4308	-11467	8	安信期货	8578	-244	8	南华期货	8180	241
9	银河期货	3451	-2192	9	东吴期货	7158	35	9	北京中期	6652	-504
10	浙新世纪	3237	-1452	10	光大期货	7000	-95	10	申万期货	4993	204
11	申万期货	3087	-3610	11	东证期货	6980	-20	11	中钢期货	4478	10
12	南华期货	2926	-3097	12	上海中期	6298	-1309	12	银河期货	4439	297
13	北京中期	2580	-3421	13	中粮期货	6228	-65	13	瑞达期货	4337	58
14	华元期货	2528	751	14	江苏弘业	5781	126	14	江苏弘业	4301	-182
15	国贸期货	2500	-558	15	大华期货	4948	-13	15	方正期货	4083	-28
16	上海中期	2429	-7748	16	申万期货	4837	-119	16	汇鑫期货	4009	191
17	招商期货	1965	1212	17	东海期货	4556	-139	17	中国国际	3900	-38
18	中粮期货	1933	-314	18	中国国际	4452	-23	18	英大期货	3767	2
19	瑞达期货	1889	173	19	徽商期货	3971	-126	19	东兴期货	3702	-2859
20	汇鑫期货	1816	96	20	摩根大通	3800	0	20	湘财祈年	3687	79
合计		82334	-25270			202742	1458			195061	-8603

点评：

从排名前20位大户的多空持仓量来看，空头减仓幅度较大，多头小幅增仓，近月1110合约弱势调整。



豆 油

豆油抛压未减，震荡仍将延续

投资策略

中期策略 9730 至 9830 区域支撑有效，维持箱体震荡；一旦遭到下破，新的下跌趋势将被打开

短期策略 豆油主力合约高位震荡幅度加剧，增仓放量显示资金偏好增加，强势整理后立于 5 日均线之上，强调依托 5 日线多单持有，或短线逢低偏多操作，关注短期宏观不利因素的冲击

市场综述

7月21日星期四，早盘疲弱的汇丰制造业数据，市场表现普遍消极，然豆类油脂仍维持强势震荡。大连豆油主力合约 y1105，开盘于10330点，盘中价格维持震荡，最低止于10324点，最高冲至10406点；增仓超3.5万，总持仓扩大至69.6万，成交量59万，日内收阳固守5日均线，但冲高而未能收高，短期技术抛压依然较大。

基本面信息

来自市场消息称，近日国内五家大型油企业再度向发改委提交小包装油小幅涨价的申请，发改委已经原则上同意，但仍要求幅度和品种要有所控制。6月下旬，国家粮食局对国内食用植物油库存调查摸底，调查结果显示，国家植物油储备量处于中等偏下。

一方面，若限价令最终放开，小包装油脂价格将实现上涨诉求，豆油价格将获得提振；另一方面，我国食用油库存大摸底，若显示库存水平中等偏下，则将容忍豆油价格相当程度的上涨。

这些因素，是近日油脂市场逆势走强的驱动力，短期豆油走势独立，而中长期走出单边行情，仍需国际芝加哥市场进一步配合。

商务部称，食用油零售价格小幅上涨；11日至17日国内食用油零售价格比前一周（下同）上涨0.6%，其中花生油、豆油、菜籽油零售价格分别上涨1.1%、0.4%和0.3%。近期，豆粕价格持续回升，大豆压榨企业经营压力有所减缓。加之7月份大豆港口库存处于高位，油厂开工率将随着豆粕价格的上涨而提高，市场豆油供应量将增加。值此消费淡季，豆油价格独立偏强，更多是政策预期的驱动。

21日，国内散装一级豆油均价为10063元/吨，较20日上涨37元/吨；散装四级豆油均价为9801元/吨，上调了32元/吨；进口毛豆油均价为9700元/吨，上涨50元/吨。

农产品分析师

王成强

电话：0516-83831127

执业证编号：F0249002

电子邮件：

wcqmail@163.com

技术分析

点评：

右图显示的是，投资家软件，第一栏豆油近两日的5分钟K线图谱，第二栏潮起潮落技术指标，第三栏三线必赢技术指标，第四栏日内操盘技术指标。

价格日内横走缺乏方向。

主力线横走粘合零轴分水岭走平，价格震荡。



持仓分析

大连商品交易所 日成交持仓排名

合约代码：y1205 查询日期：20110721

名次	会员简称	持买单量	增减	名次	会员简称	持卖单量	增减
1	浙江中大	20,746	630	1	中粮期货	71,475	1,943
2	红塔期货	15,436	190	2	国投期货	63,102	1,500
3	南华期货	14,451	411	3	中粮四海丰	57,600	0
4	格林期货	14,222	191	4	中粮集团	51,100	-148
5	浙商期货	12,689	769	5	摩根大通	17,908	1,500
6	新湖期货	11,947	337	6	中国国际	12,479	2,323
7	浙江永安	10,463	-603	7	浙江永安	9,377	1,131
8	国泰君安	9,352	550	8	万达期货	6,698	2,604
9	中粮期货	8,940	324	9	新湖期货	6,620	1,973
10	浙江大地	8,763	757	10	浙商期货	6,374	-30
11	东证期货	8,195	5	11	格林期货	5,414	156
12	中国国际	7,163	686	12	南华期货	3,582	-18
13	兴业期货	7,071	258	13	鲁证期货	2,879	-226
14	银河期货	6,424	221	14	信达期货	2,761	2,655
15	光大期货	6,210	240	15	重庆新涪	2,580	450
16	江苏弘业	6,035	-826	16	华泰长城	2,414	397
17	万达期货	5,703	256	17	第一创业	1,717	0
18	东吴期货	5,253	243	18	英大期货	1,646	1,604
19	汇鑫期货	5,201	305	19	成都倍特	1,610	19
20	华泰长城	4,771	1,121	20	宏源期货	1,320	568

豆油主力合约 y1205。

豆油价格在高位区震荡幅度加大，主力多空头寸争夺激烈，日内主力空头力量明显占优，故此价格未能做出实质突破。

密切关注仓量变动及市场交投氛围。



白糖

资金回流 稍作震荡整固后将再次拉升

投资策略

中期策略

前期先导试探性空单逢回调平仓；多单逐级上调止盈位，不跌破7200则轻仓持有。

短期策略

主力合约价格再刷新高点后小幅回撤随后窄幅震荡整固，资金回流明显，净多持仓优势保持，建议短多轻仓持有不变，忌盲目臆测回调建隔夜空单。

市场综述

当前美债务上限上调及欧债危机阴云不散的市场氛围下投资者偏好避险型资产，在股市和多数大宗商品上的交投热情下降。隔夜 ICE 原糖主力合约缩量收十字星线，成交密集区仍未脱离近几日交投重心区域。从成交量及日线技术形态分析，其回跌动能已绝大部分释放，调整上行角度后的再一轮上攻波浪呼之欲出。

昨日消化获利盘抛压后今日郑糖轻装上阵，今本平开后强势上冲，强势维持至9:45前后刷新合约前高点，随后回调，午盘围绕7325附近窄幅震荡整固，报收于7332，小阳线下影线未碰触反弹通道支撑，强势特征维持。量能方面，1月合约资金回流明显，增仓13224手，成交量基本与昨日持平。日线周期 DIFF 指标超过170而五衰竭之意，强势特征维持，当前忌臆测回调建隔夜空单。

基本面信息

下午柳州批发市场呈横盘震荡走势，盘面合同价格均上涨，本周到期交收的 S11074 合同收市价为7470元/吨，上调46元/吨。柳州下午中间商报价暂无报价，凤糖白砂糖报价7450-7470元/吨，报价不变，成交一般；南宁下午中间商报价7490元/吨，报价上调10元/吨，成交一般。昆明下午中间商报价7350-7360元/吨，报价不变，成交一般。乌鲁木齐：下午集团新疆糖报价7900元/吨，报价不变，成交一般。

路透社孟买消息，据交易商反映，尽管需求疲软，但由于7月份政府投放国内市场的食糖数量减少等原因，糖厂不愿降价卖糖，本周二印度国内糖价变化不大。本周二马哈拉什特拉邦（马邦）Kolhapur 市场上 S 级食糖的售价下跌了0.3%，至2,692卢比/100公斤的水平（约合60.49元），印度商品及其衍生产品交易所8月份交货的白糖期货价格稳定在2,768/100公斤的水平。

投资者在欧洲主权债务危机恶化和美国如何解决政府债务会问题存在不确定性的背景下倾向于降低风险资产的仓位，ICE 原糖昨日成交量显著萎缩，于近及交易日激烈争夺的短线支撑位收十字星线，预计将在当前价位构筑短期底部重新发起一波幅度相对缓和的反弹。

道琼斯北京消息，据位于香港的中国海关统计信息中心本周三公布的数据，今年6月份中国共进口食糖110,000吨，1-6月份累计进口食糖52万吨，同比增长27%；6月份国际糖价明显抬高，进口量较5月份环比下降。

农产品分析师

高岩

电话：

010-84261653

执业证编号：

F0249001

电子邮件：

gaoyan@neweraqh.com.cn



技术分析



点评：

今日期价再刷新高点后小幅回落随后以日内多空分水岭7325附近为轴心窄幅震荡整固，OBV 能量潮保持高位，摆动指标多数时间在中值以上运行，市场短线强势基础不改。

持仓分析

名次		会员简称	成交量(手)	增减量	会员简称	持买仓量	增减量	会员简称	持卖仓量	增减量	
1	华泰长城	71,386	24,948	万达期货	46,920	-900	中国国际	15,568	1,980		
2	万达期货	31,223	2,744	华泰长城	38,453	2,934	南华期货	13,894	-58		
3	浙江新华	28,149	1,302	珠江期货	32,229	566	银河期货	13,048	409		
4	珠江期货	26,959	-10,133	浙江永安	18,929	1,233	中粮期货	12,471	-322		
5	广发期货	25,963	-13,039	中粮期货	17,243	337	成都倍特	11,806	-152		
6	冠通期货	25,606	1,673	经易期货	13,587	437	光大期货	9,745	437		
7	中国国际	22,499	3,957	云晨期货	12,738	847	浙江大地	9,706	129		
8	浙商期货	20,965	5,770	国泰君安	9,851	81	浙江永安	9,429	-2,558		
9	浙江新世纪	20,084	2,643	光大期货	8,769	-475	华泰长城	9,161	3,126		
10	海通期货	19,021	6,362	新湖期货	8,133	213	万达期货	8,556	979		
11	浙江永安	18,449	-4,094	格林期货	6,593	1,074	宏源期货	7,571	311		
12	中银国际	15,507	3,907	浙江新世纪	6,390	-408	海通期货	7,370	284		
13	中辉期货	15,032	-7,497	上海东亚	5,682	2,050	国海良时	7,029	195		
14	中证期货	15,018	1,516	平安期货	5,279	11	江苏弘业	7,021	163		
15	宝城期货	14,700	1,980	中国国际	5,029	323	华安期货	6,977	189		
16	鲁证期货	14,104	-1,865	浙商期货	4,912	791	鲁证期货	6,700	-123		
17	徽商期货	14,099	-2,224	国海良时	4,721	492	浙商期货	6,450	1,476		
18	申银万国	13,763	-2,996	瑞达期货	4,609	-224	浙江新华	6,264	665		
19	一德期货	12,968	-6,784	广发期货	4,120	816	格林期货	5,768	490		
20	东海期货	12,791	-7,562	首创期货	3,987	788	摩根大通	5,548	-15		
合计			438,286	608				258,174	10,986	180,082	7,605

点评：

继昨日消化获利盘抛压后，今日资金流入明显，多方除华泰、永安等老多头增持外也不乏上海东亚等后起之秀，空头主除中国国际增仓固守其空头榜首地位外无亮点，主力净多持仓优势保持。



棉花

郑棉震荡收十字星，仍在底部不建议做多

投资策略

中期策略 待期价回补 13 日跳空缺口方确认反弹有效。操作上建议前期空单 22000 之下继续持有。

短期策略 期价近期将维持 21000 — 22000 线弱勢震荡调整，短线观望为宜。

市场综述

美棉指数 20 日高开后震荡走低，尾盘大幅冲高回落，以 0.24 美分的微弱跌幅报收小阴线，下穿 5 日均线。近日美棉指数成交量显著回落，因走资者及交易商担忧欧债问题及美国国债的违约风险。近期棉花消息面没有重要的利空或利多因素，郑棉相较美棉表现的较平稳，底部仍在构筑过程中。21 日郑棉主力 1201 合约震荡收小阴线十字星，小涨 35 元收于 5 日均线之下。交易量较周三大幅回落 55.9 万手至 127.6 万手，持仓量缩减 25720 手至 61.9 万手，郑棉今日大幅减仓缩量，市场观望情绪较重。现货方面，中国棉花价格指数报价连续下调，下游纺企仍在努力去库存，棉花需求低迷，现货的走弱恐将拖累期价，郑棉期价仍在构筑底部过程中，没有企稳迹象，建议前期空单继续持有，短线观望为主，多单仅限日内轻仓，不建议大举入多。

基本面信息

- 1、7 月 20 日，中国棉花价格指数 328 级下跌 125 元报于 21271 元/吨，229 级下跌 159 元报于 23392 元/吨，527 级下跌 170 元，报 18750 元/吨。
- 2、库存方面，郑州商品交易所一号棉花注册仓单 21 日为 441 张，较上一交易日减少 1 张，有效预报为 352 张。
- 3、据华盛顿 7 月 14 日消息，美国农业部 (USDA) 周四公布的棉花出口销售报告显示，截至 7 月 7 日当周，美国 2010-11 年度棉花出口销售净减少 91400 包，2011-12 年度棉花净出口销售为 43200 包。
- 4、7 月 16 日 (周六) 山东滨州某大型纺企下调三级皮棉采购价 2000 元/吨至 20000 元/吨，但是未对外公开报价，其目前对外仍然表示按质定价。经过 6 月底以来多次调整，目前其采购分别：三级 20000 元/吨，429 级 19500 元/吨，427 级 19100 元/吨。
- 5、根据越南海关总局统计资料报告，越南本 (2011) 年 5 月份计进口 6 亿 6,658 万美元，累计越南本年前 5 个月计进口 28 亿 1,000 万美元布料，较去年同期成长

农产品分析师

石磊

电话：0516-83831134

执业证编号：F0270570

电子邮件：

shilei19870510@sohu.com



39.71%，达到本年度计划的 48.4%，并占越南本年前 5 个月产品进口总金额的 7%。

技术分析



点评：21 日郑棉主力 1201 合约低开震荡，小涨 35 点报收小阴线十字星，再次失守 5 日均线，前期跳空缺口仍未有效回补。日内成交量大幅回落 55.9 万手至 127.6 万手。近期期价大幅反弹难度较大。

持仓分析

合约：CF201 日期：2011-07-21

名次	会员简称	成交量(手)	增减量	会员简称	持买仓量	增减量	会员简称	持卖仓量	增减量
1	浙江永安	39,171	-23,147	南华期货	11,170	492	国联期货	26,322	454
2	浙江新华	37,114	-9,063	浙江大地	10,923	120	新湖期货	18,298	-2,959
3	北京中期	36,796	-6,991	浙江永安	10,207	463	招商期货	15,345	-70
4	万达期货	34,933	-9,560	中国国际	9,029	55	中粮期货	15,116	828
5	宝城期货	32,624	-23,769	浙商期货	8,624	-39	浙江永安	14,340	-282
6	上海中期	32,032	-9,269	银河期货	8,043	-848	长江期货	14,116	-80
7	海通期货	31,552	-13,433	中证期货	7,951	979	万达期货	12,525	374
8	华泰长城	31,067	-6,911	江苏弘业	7,503	-252	首创期货	11,906	-331
9	银河期货	28,007	-16,623	中粮期货	6,983	334	格林期货	11,536	-474
10	东证期货	27,307	-6,709	中钢期货	6,237	-100	中国国际	10,141	559
11	金瑞期货	26,686	-3,950	格林期货	6,129	-267	国泰君安	7,945	-412
12	神华期货	25,968	-1,321	海通期货	5,971	-902	鲁证期货	7,500	-464
13	金鹏期货	25,392	-20,019	一德期货	5,896	200	海通期货	7,042	76
14	南华期货	24,068	-11,490	国联期货	5,620	-453	上海中期	6,108	-253
15	申银万国	23,774	-3,950	上海中财	5,544	-111	华泰长城	5,814	1,045
16	国泰君安	21,990	-10,150	美尔雅	5,213	-181	银河期货	5,814	-51
17	鲁证期货	21,935	-11,970	光大期货	5,099	-392	光大期货	5,231	226
18	珠江期货	21,517	-3,358	东吴期货	4,790	-403	经易期货	4,158	97
19	浙江中大	21,430	-11,487	国海良时	4,678	556	渤海期货	4,113	-979
20	大连良运	19,631	-13,144	申银万国	4,461	439	信达期货	4,034	-174
合计		562,994	-216,314		140,071	-310		207,404	-2,870

点评：CF201 持仓量 21 日缩减 25720 手至 61.9 万手，其中主力多头减少 310 手多单至 140071 手，主力空头减持 2870 手空单至 207404 手。排名前 20 的主力资金仍持大量净空单，拖累期价。郑棉近期预计将维持底部震荡整理。



焦炭

期价有效下破，后市震荡重心或有所下调

投资策略

中期策略 市场需求进入淡季，整体弱势难改，不易做多。

短期策略 短期期价震荡为主，观望或日内高抛低吸短线操作为宜。

市场综述

今日焦炭主力合约 J1109 以 2300 元/吨开盘，收盘价为 2286 元/吨，较上一日（7 月 20 日）结算价跌 18 元/吨，跌幅 0.78%。盘中最高 2300 元/吨，最低 2283 元/吨，成交量 6128 手，持仓量 12006 手，日增仓 234 手。开盘价即最高价，全日期价持续下探，市场弱势明显，但随着下半年保障房建设的加速以及近期钢材价格的上扬，将对焦炭期价形成有力支撑，预计后市仍以震荡为主，但重心或有所下调，震荡区间 2270-2300。

基本面信息

宏观信息：国际方面，美国众议院 19 日晚以 234 对 190 票通过削减 6 万亿美元财政开支法案。该法案要求联邦政府平衡预算，旨在针对目前及未来的开支采取限制措施。欧洲经济研究中心 7 月 19 日表示，受欧元区国家债务问题困扰和美国经济复苏遭遇失业“瓶颈”影响，欧盟经济景气预期指数在 6 月份降至 -9.0 后，7 月份继续下降至 -15.1，降幅超出此前 -12.4 的预期值。国内方面，国务院总理温家宝 20 日主持召开国务院常务会议，研究部署近期加强土地管理的重点工作。会议要求做好保障性安居工程用地供应。依法加快供地进度，保证今年 1000 万套保障性安居工程建设用地。提前做好明年保障性安居工程建设用地供应的储备和预安排。IMF 7 月 20 日表示，在强劲的国内和外部需求推动下，中国经济在稳固的基础上持续增长，今明两年将保持超过 9% 的强劲增长势头。汇丰 21 日发布的报告显示，7 月汇丰中国制造业采购经理人指数（PMI）初值为 48.9，降至 50 分界线以下，同时低于 6 月份终值 50.1，创下 28 个月来的新低。

行业新闻：国际钢铁协会(worldsteel)的统计数据表明，6 月份全球 64 个主要产钢国和地区粗钢产量为 1.27746 亿吨，同比增长 8%，环比下降 1.6%。太原海关发布数据显示，今年上半年全省进出口总值 71.5 亿美元，与去年同期相比，增长 23.5%。但是受焦炭出口影响，上半年 4 月至 6 月全省进出口总值出现下滑。

现货市场：21 日国内建材现货主流维稳，上涨的城市和昨日相比有所增加。其中上海、杭州、武汉、长沙、南京、合肥、成都、西安、南昌建材价格小幅拉涨，部分品种涨 10-30 元/吨；广州、徐州建材价格涨幅 20-40 元/吨；北京建材价格今日主流维稳，个别规格小幅下跌 10 元/吨；今日依然存在部分建材市场商家库存少，个别规格缺货。在疯狂连涨 14 周之后，环渤海动力煤价格迎来了连续 3 周的下跌。数据显示，7 月 19 日秦皇岛港煤炭动力煤平仓价每吨普降 10 元-15 元；

综合来看，基本面情况仍未给出明确指导性方向。从中长期来看，保障房建设以及近期钢材价格的上扬将对焦炭期价将会起到一定的支撑作用；短期来看，动力煤价格的持续下降将会为焦炭期限的下行打开空间，此外，粗钢产量的下滑也将会

化工品分析师

陈小林

电话：

0516-83831107

执业证编号：

F0247440

电子邮件：

chenxiaolin80@qq.com

请务必阅读正文部分后的免责声明



加剧焦炭供过于求的局面，短期焦炭利空因素占据主导。

技术分析



点评：

今日合约5分钟蜡烛线位于博雅分水岭和均线系统下方一路走低；必赢三线位于零轴下方持续下探；成交量维持低位；综合来看，市场维持弱势。

持仓分析

大连商品交易所 日成交持仓排名

合约代码：j1109 查询日期：20110721

名次	会员简称	持买单量	增减	名次	会员简称	持卖单量	增减
1	浙江永安	578	56	1	南华期货	851	29
2	江苏弘业	303	38	2	兴业期货	524	-64
3	广永期货	238	0	3	国泰君安	412	-1
4	申银万国	210	30	4	光大期货	374	-7
5	东海期货	167	1	5	北京金鹏	367	-64
6	鲁证期货	150	25	6	国海良时	317	9
7	银河期货	141	-14	7	国贸期货	274	0
8	海通期货	136	20	8	浙江永安	270	22
9	浙商期货	134	-69	9	华泰长城	247	67
10	道通期货	122	-1	10	中银国际	200	0
11	大华期货	117	11	11	申银万国	199	9
12	南华期货	113	6	12	大连良运	175	-95
13	徽商期货	113	0	13	天琪期货	161	0
14	广发期货	104	6	14	东证期货	153	3
15	江西瑞奇	100	-22	15	北京中期	117	11
16	东吴期货	97	38	16	中粮期货	100	0
17	中粮期货	96	-21	17	中钢期货	92	92
18	江苏新纪元	94	19	18	安信期货	61	-2
19	信达期货	91	0	19	中信新际	55	0
20	国泰君安	89	-16	20	一德期货	52	-10
合计		3,193	107	合计		5,001	-1

点评：

从排名前20位大户多空持仓情况来看，今日多方小幅增仓，空方没有明显变化，说明市场参与热情不高。



天然橡胶

沪胶今日窄幅震荡 后市有望延续反弹

投资策略

中期策略 沪胶后市有望继续反弹，多单继续持有

短期策略 日内短线操作

市场综述

今日沪胶主力1201合约开盘价为36045，全天维持窄幅震荡，全天最高升至36210，全天最低为35735，最后收于35965，较上一交易日结算价下跌85，跌幅为0.24%。全天成交量为736124手，成交量较上一交易日大幅萎缩，持仓减少3064手至236060手。今日日胶指数以388跳空低开，全天震荡下行，最高探至388.3，最低探至381.8，收于384.2，比上一交易日收盘价跌4.1，跌幅1.07%。

基本面信息

- 21日昆明云垦橡胶国标一级天然橡胶报价35000元/吨，较上一交易日下跌100元/吨，国标二级天然橡胶报价33500元/吨，与上一交易日持平。越南、泰国和缅甸的3#烟片胶当地报价分别为4600、4200和5000美元/吨，均与前一交易日持平。
- 据全球天然橡胶生产国协会称，全球天胶供应紧张局面至少在未来7年内持续，主要是由于几个重要生产国的天然橡胶产量增长无法满足轮胎生产的需求。预计最大的天胶消费国中国今年的天胶需求将达到350万吨，较去年增长6.1%，而第二大消费国印度的天胶供应缺口将逐年增长。
- 据公安部数据，截止6月底，全国机动车总保有量达2.17亿辆。
- 日前国家发改委相关人士表示，贵阳市上周出台的“汽车限购令”政策不合法。
- 法国汽车制造商雷诺日前表示，预计2011年俄罗斯汽车市场的销量将达270万辆。此前有数据显示上半年俄罗斯的汽车销量累计达到123.54万辆，同比增长了56%。
- 标致雪铁龙在华新建合资汽车组装厂获批，此一合资公司由雪铁龙与长安汽车共同出资，年产能预计为20万辆，计划于2012年下半年投产。

化工品分析师

陈小林

电话：

0516-83831107

执业证编号：

F0247440

电子邮件：

chenxiaolin80@qq.com



7. 总体而言，短期消息面利多，或拉升期价。

技术分析

点评：

从技术上看，今日期价低开，全天维持窄幅震荡，15分钟必赢三线指标显示，主力线与综合线重合程度较强，显示主力控盘程度高，主力线和综合线向上运行，显示市场主力看多后市。今日分水岭平走，期价全天围绕着分水岭震荡，收盘则站上分水岭。今日期价震荡调整，后市期价有望继续反弹，期价将在34500-37500区间运行。



持仓分析

交易品种：ru1201

交易日期：20110721

名次	会员简称	成交量	比上交易日增减	名次	会员简称	持买单量	比上交易日增减	名次	会员简称	持卖单量	比上交易日增减
1	浙江永安	32060	6610	1	华联期货	7134	282	1	中国国际	6232	100
2	海通期货	31076	2142	2	浙江永安	6648	-1903	2	中证期货	5278	-103
3	浙江新华	27565	2898	3	新湖期货	4690	427	3	浙江永安	4831	455
4	神华期货	24118	-730	4	东海期货	4565	-13	4	华泰长城	4621	63
5	南华期货	20028	653	5	华泰长城	4130	743	5	浙江大地	4518	494
6	中证期货	19432	-3081	6	中证期货	3990	-789	6	银河期货	3855	276
7	浙商期货	18976	-3021	7	浙商期货	3688	1443	7	南华期货	3373	-203
8	中国国际	16657	-2093	8	光大期货	3538	418	8	海通期货	3331	449
9	国海良时	15650	1275	9	浙江大地	3240	-331	9	东吴期货	2901	11
10	上海中期	14355	-1543	10	华闻期货	3158	-12	10	浙江中大	2662	-31
11	银河期货	13320	-1256	11	国联期货	2695	84	11	浙江新华	2610	348
12	信达期货	12962	-37	12	金元期货	2609	39	12	国贸期货	2470	40
13	宝城期货	12881	-513	13	国泰君安	2336	109	13	广发期货	2420	972
14	浙江中大	12680	-7971	14	银河期货	2291	-228	14	瑞达期货	2230	500
15	中融汇信	12173	-2836	15	江苏文峰	2229	-24	15	江苏弘业	2227	-21
16	东证期货	12066	-8500	16	中国国际	2214	71	16	鲁证期货	2130	69
17	鲁证期货	11955	-2360	17	江苏弘业	2173	56	17	浙商期货	2097	-1371
18	申万期货	11434	-2257	18	上海东亚	2122	0	18	万达期货	1926	41
19	广发期货	11344	-785	19	浙江大越	1878	-79	19	信达期货	1905	-131
20	北京中期	10770	885	20	申万期货	1872	540	20	方正期货	1845	99
合计		341502	-22520			67200	833			63462	2057

点评：

从排名前20位的多空持仓大户最新动向来看，21日多空双方均选择了增仓，显示短期市场对后市看法有分歧。

早籼稻

早稻期价破位下行 短期关注2543一线支撑

投资策略

中期策略 短期市场走势不明朗，暂时观望

短期策略 关注2543一线的支撑情况，若不破支撑则逢低偏多操作；否则空单持有。

市场综述

周四早籼稻平开低走，震荡下跌。主力合约 ER1201早盘以2569元/吨平开，上午期价横盘震荡整理，11点20开始，期价大幅下挫，最低下探至2546元/吨，盘终以0.74%的跌幅报收于2550元/吨。今日 ER1201成交22624手，较昨日小幅增加，持仓量增加410手至57918手。

基本面信息

现货市场：安徽省芜湖大米批发市场2010年本地产3级早籼稻谷入库价格2160元/吨，与昨日持平。湖南长沙市新季早籼稻收购价略有上涨，农村经纪人收购早籼稻开始活跃。目前新季早籼稻收购价110-113元/百斤，水分14-15%。价格为110元/百斤，收购企业会根据稻谷的数量给粮食经纪人相应的运费补贴和一定的奖励。目前，江西新早籼稻正处于收获期，部分主产区陆续已有零星上市，新早籼稻上市开秤价格总体上呈高开态势。收购主体入市较为谨慎，质量标准要求较去年提高，没有出现去年的抢购局面，收购较为理性。据了解，目前，部分主产区上市开秤均价在110-115元/百斤，其中中央储备库挂牌均价在110元/百斤左右；地方粮食部门挂牌均价115元/百斤，系统外挂牌均价为113元/百斤，优质早籼稻市场收购价折国标中等价为123.5元/百斤。21日在安徽粮食批发交易市场及其联网市场举行国家临时存储稻谷竞价销售交易会，本次计划销售稻谷717784吨，实际成交48170吨，成交率6.71%，成交高于上周，但早稻仅成交5142吨，较上周大幅减少，也显示近期市场需求清淡。

消息面：汇丰公司7月21日发布中国汇丰7月制造业采购经理人指数，数据显示，制造业 PMI 从6月份的50.1跌至28个月低点48.9，说明制造业活动萎缩。市场担心中国政府的紧缩措施会导致下半年中国经济加速放缓，该数据可能会加剧这

农产品分析师

张伟伟

电话：

0516-83831134

执业证编号：

F0269806

电子邮件：

zww0518@163.com



种担忧。

技术分析

点评：

从技术上看，ER201合约日K线收中阴线，期价跌至所有均线下，技术面走势疲弱，期价或将考验前期低点2543支撑。近期关注期价在2543一线的支撑情况，不破支撑则期价将触底反弹，逢低偏多操作；否则期价将继续下行寻底，空单持有。



持仓分析

合约：ER201 日期：2011-07-21

名次	会员简称	成交量(手)	增减量	会员简称	持买仓量	增减量	会员简称	持卖仓量	增减量
1	大连良运	1,239	712	中国国际	3,800	-131	上海大陆	3,656	5
2	海通期货	995	616	江西瑞奇	2,551	20	广发期货	2,520	20
3	新纪元期货	974	219	华泰长城	1,169	426	大连良运	1,521	1,216
4	浙江大地	934	931	安粮期货	1,106	2	金鹏期货	1,248	-188
5	徽商期货	758	398	北京中期	953	-33	首创期货	1,207	5
6	华泰长城	716	350	海通期货	819	-9	美尔雅	1,140	-115
7	集成期货	678	41	浙江永安	799	-143	浙江永安	1,035	18
8	安粮期货	637	450	南华期货	775	13	金友期货	994	-13
9	广发期货	608	-6	申银万国	712	14	华泰长城	930	-82
10	东证期货	582	398	上海良茂	684	68	经易期货	927	0
11	华安期货	571	438	鲁证期货	615	49	申银万国	793	50
12	南华期货	541	272	天琪期货	602	36	光大期货	741	17
13	江苏弘业	440	159	广发期货	541	74	华安期货	726	46
14	浙商期货	404	130	冠通期货	512	73	华证期货	696	1
15	瑞达期货	390	289	浙江新华	458	30	瑞达期货	638	-324
16	金鹏期货	382	-349	华安期货	416	111	国信期货	588	4
17	鲁证期货	381	162	东海期货	411	-4	东吴期货	569	15
18	安信期货	374	-244	长江期货	398	90	招商期货	552	12
19	浙江新华	373	-49	中辉期货	395	-45	新纪元期货	510	93
20	晟鑫期货	345	-52	光大期货	368	53	晟鑫期货	465	-325
合计		12,322	4,865		18,084	694		21,456	455

点评：

从排名前20位的多空持仓动向来看，多空双方略有增仓，大连良运又大幅增加空单，应该是造成今日行情变化的主要原因，今日密切关注主力主力资金持仓变化。



沪铅

沪铅震荡走低 关注欧元区峰会

投资策略

中期策略 中线多单继续持有

短期策略 短期回调向下空间有限，逢低入多单。

市场综述

隔夜外盘金属大幅回调，其中 LME 三月电铅以 1.7% 跌幅报收，短期仍围绕 2700 关口反复测试。沪铅今日以 17600 高开，开盘小幅冲高后震荡走低。K 线形态上收出一根中阴线。短期市场因欧洲和中国公布疲软的经济数据打压人气，市场避险情绪升温。金属市场短期承压回落。国内沪铅在探至前期密集交投区 17400--17500 有所止跌。近期向下回调空间有限，短空及时止盈。寻机逢低入多。

基本面信息

1. 汇丰 21 日发布的报告显示，7 月汇丰中国制造业采购经理人指数（PMI）初值降至 50 分界线以下，并且也低于 6 月份终值 50.1，为 48.9 创下 28 个月来的新低。其中，7 月投入价格分项指数为 54.5，较上月终值 51.9 反弹，新订单分项滑落至 12 个月最低水平。短期内市场对制造业活动增长放缓的担忧令金属市场承压回落。但中国强劲的消费支出和大量在建基建项目的投资足以支持中国年内 GDP 的增长，金属价格上涨动能仍存。

2. 欧洲经济研究中心 7 月 19 日报告显示，欧盟经济景气预期指数在 6 月份降至 -9.0 后，7 月份继续下降至 -15.1，降幅超出此前 -12.4 的预期值。欧元区国家的债务问题经常性突起，在很大程度上冲击市场信心，金属市场近期加剧波动。

3. 欧元区各国官员 21 日晚将举行紧急首脑会议，以试图对希腊救助方案达成一致意见。如果欧盟领导人在此次峰会上不能找到解决办法，欧元区经济将陷入较大危机。

4. 中国海关总署 21 日公布的 2011 年 6 月铅进出口数据显示：6 月精炼铅进口 427 吨，同比下降 73.9%，6 月精炼铅出口 82 吨，同比下降 90.08%。

金属分析师

刘文莉

电话：0516-83831165

执业证编号：F0269810

电子邮件：

1253401339@qq.com

5. 日前，中央财政下拨各省(区、市)汽车以旧换新补贴清算资金 11.85 亿元。政策的实施对拉动和促进汽车消费，加快淘汰高排放、高污染黄标车和老旧汽车，促进节能减排将起到积极作用。



技术分析



点评: 技术上来看, LME 三月电铅价格走势仍位于上升通道, 近期回调将测试上升趋势线2700一线。国内沪铅回调 17400--17500 支撑较强。寻机逢低入多。

持仓分析

交易品种: pb1109

交易日期: 20110721

名次	会员简称	成交量	比上交易日增减	名次	会员简称	持买单量	比上交易日增减	名次	会员简称	持卖单量	比上交易日增减
1	一德期货	163	134	1	上海中期	269	-78	1	南华期货	727	-9
2	申万期货	122	-33	2	经易期货	261	19	2	一德期货	581	-70
3	海通期货	110	37	3	银河期货	239	32	3	安信期货	500	-2
4	上海中期	104	70	4	金瑞期货	214	0	4	华元期货	357	-12
5	江苏弘业	94	-7	5	万达期货	183	-19	5	五矿期货	334	0
6	经易期货	80	73	6	海通期货	170	35	6	中信新际	249	49
7	银河期货	72	49	7	红塔期货	152	0	7	海通期货	179	3
8	中信新际	60	9	8	五矿期货	130	2	8	中银国际	160	0
9	浙江永安	48	-6	9	光大期货	128	1	9	中钢期货	142	0
10	鲁证期货	46	-17	10	中信新际	126	-1	10	迈科期货	139	0
11	华泰长城	45	7	11	江苏弘业	120	45	11	上海大陆	98	-15
12	华西期货	45	7	12	迈科期货	118	0	12	新纪元	85	0
13	国泰君安	41	35	13	北京中期	109	0	13	万达期货	82	-10
14	长江期货	41	2	14	浙江永安	106	-26	14	浙江永安	75	4
15	万达期货	41	29	15	深圳金汇	102	-20	15	中粮期货	62	0
16	海航东银	40	35	16	中国国际	100	-6	16	上海通联	61	0
17	格林期货	39	-1	17	华泰长城	95	-4	17	江苏东华	51	-1
18	国贸期货	37	24	18	东吴期货	88	0	18	兴业期货	50	0
19	集成期货	35	9	19	信达期货	81	0	19	华泰长城	47	15
20	广晟期货	33	8	20	中粮期货	76	3	20	北京中期	46	-1
合计		1296	464			2867	-17			4025	-49

点评: 从资金持仓动作来看, 短期价格调整, 多头榜首上海中期减持78多单, 空头前四名资金大幅流入。短期价格调整仍将延续。

股指期货

仍需整固，还有调整

投资策略

中期策略 建立30%以下仓位多单

短期策略 逐步建立多单

市场综述

期指今日呈现低开震荡低走，有色、钢铁、煤炭、地产大盘蓝筹股表现疲弱，拖累大盘。午后，随着大消费类个股的活跃和地产股止跌回升，指数快速反弹，临近尾盘指数再次快速跳水。截至收盘，两市量能继续萎缩，个股活跃度较强。板块方面，水利建设股，稀土永磁概念股，锂电池概念股今日午后普跌。最终，期指四连阴收中阴线。

基本面信息

美指周二走势震荡，三大指数收跌。

二季报显示，偏股型基金整体仓位保持稳定，开放式股票型基金平均仓位达到 85% 的历史较高水平，显示出基金对后市的乐观态度。受股市显著下跌影响，二季度基金合计亏损 894 亿元，其中除了货币基金盈利 14 亿元之外，其余各类型基金均现亏损。

国务院总理温家宝 20 日主持召开国务院常务会议，研究部署近期加强土地管理的重点工作。会议指出，近年来，各地区、各有关部门认真贯彻落实党中央、国务院决策部署，落实土地调控政策，土地管理工作取得积极成效。但当前建设用地供需矛盾突出，严格保护耕地、保障必要的建设用地难度加大，用地粗放浪费现象依然存在，违法违规用地、侵害群众权益问题易发多发。必须认真落实科学发展观，切实转变经济发展方式，坚持最严格的耕地保护制度和节约用地制度，坚持深化改革和体制机制创新，坚持严格执法督察，进一步加强和改进土地管理工作，促进经济社会全面协调可持续发展。

刘明康要求，各银行业金融机构要化解既有风险、严控新增风险，把住科学补正贷款合同还本付息条款和补充合法有效抵质押物两个关键，让风险早暴露、早发现。要审慎开展与地方政府之间的战略合作，加强土地抵押贷款管理，根据现金流覆盖情况分类计提风险资本。

国际板细则出台的传闻悄然传入市场，A 股市场国际板概念股午后拉升，传闻称，韩国电子巨头三星将成国际板第一单。

7 月 21 日，欧元区领导人将齐聚布鲁塞尔召开紧急峰会，讨论对希腊的第二轮救助方案，以及如何采取措施防止危机继续蔓延，维护欧元区金融稳定。

金融分析师

席卫东

电话：

025-84787995

执业证编号：

F0249000

电子邮件：

xwd@163.com



技术分析



点评: 主力线运行至0轴下, 后市可能受压。

持仓分析

名次	会员简称	持买单量	比上交易日增减	名次	会员简称	持卖单量	比上交易日增减
1	0011-华泰长城	3925	-247	1	0018-中证期货	6161	622
2	0001-国泰君安	2577	326	2	0001-国泰君安	4299	-84
3	0018-中证期货	1521	-203	3	0133-海通期货	3833	-212
4	0002-南华期货	1479	77	4	0011-华泰长城	2499	134
5	0016-广发期货	1457	-97	5	0010-中粮期货	1517	231
6	0003-浙江永安	1418	55	6	0007-光大期货	1059	185
7	0133-海通期货	1315	536	7	0102-兴业期货	930	67
8	0109-银河期货	1096	160	8	0016-广发期货	891	161
9	0006-鲁证期货	1087	48	9	0115-中信建投	877	122
10	0007-光大期货	1030	-98	10	0109-银河期货	702	240
11	0131-申银万国	882	79	11	0156-上海东证	699	45
12	0017-信达期货	809	71	12	0006-鲁证期货	694	93
13	0136-招商期货	737	4	13	0002-南华期货	565	68
14	0150-安信期货	685	96	14	0136-招商期货	472	-8
15	0009-浙商期货	599	-13	15	0131-申银万国	470	-1
16	0115-中信建投	589	-126	16	0121-中钢期货	427	244
17	0008-东海期货	547	39	17	0113-国信期货	364	76
18	0159-中国国际	521	82	18	0017-信达期货	356	2
19	0113-国信期货	450	47	19	0008-东海期货	290	22
20	0102-兴业期货	433	7	20	0009-浙商期货	290	2
		23117	843			27395	2009

点评: 主力空单增持很多, 后期可能下跌。

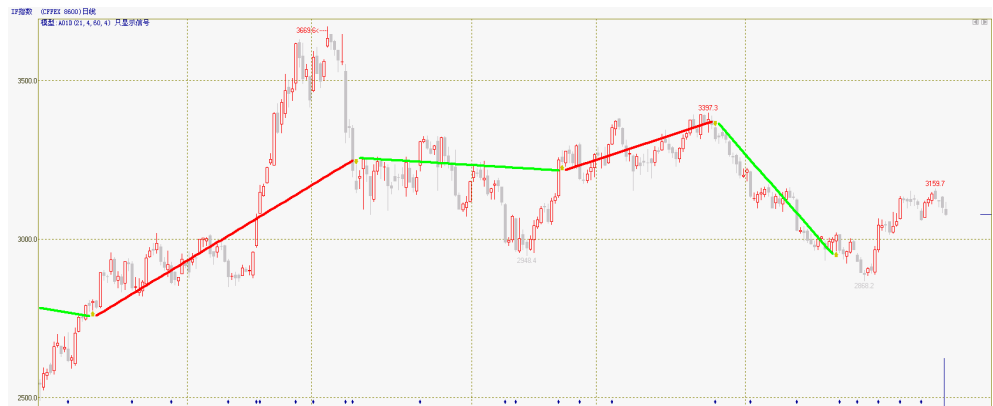


新纪元稳健红利壹号

新纪元稳健红利壹号信号解盘

股指 1108

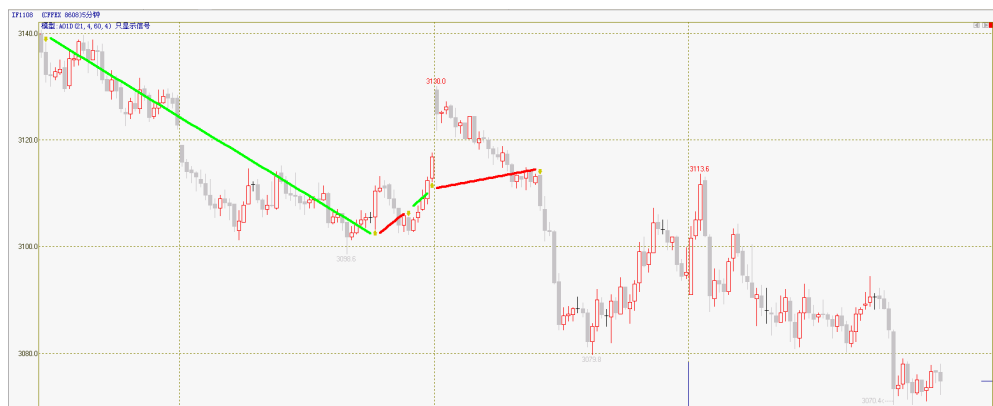
【日线】——多单



【30分钟】——空单



【5分钟】——空单



金融分析师

张雷

电话：

0516-83831165

执业证编号：

F0264563

电子邮件：

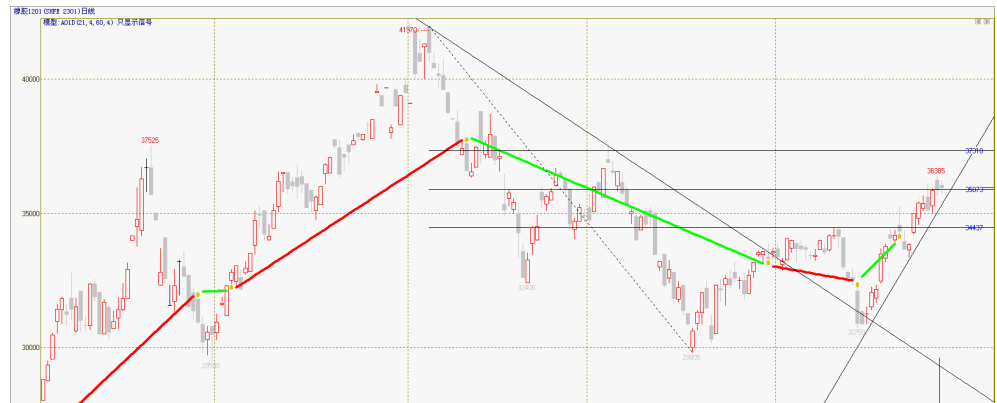
zhanglei@neweraqh.com.cn

简评：股指今天震荡下行，3090 一线有效跌破，30 分钟和 5 分钟信号维持空头信号，日线级别或还将回调整理，多头离场观望，日内短线操作。



沪胶 1201

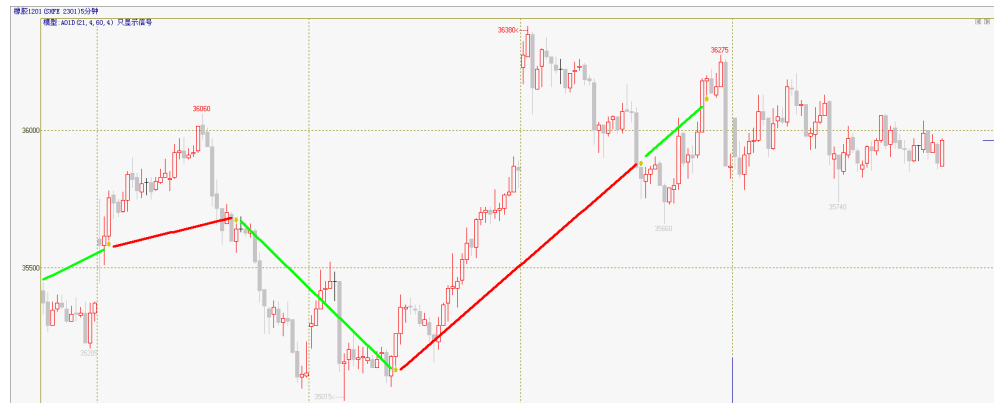
【日线】——多单



【30分钟】——多单



【5分钟】——多单

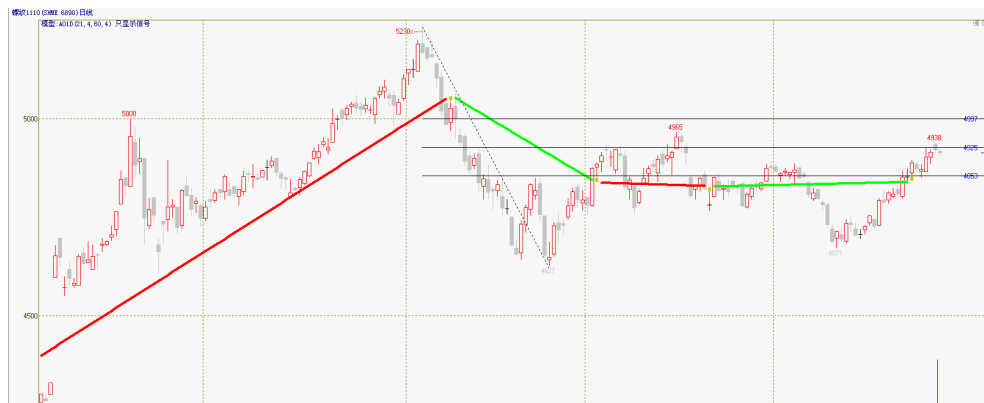


简评： 橡胶今日围绕 36000 点上下震荡。5 分钟信号维持多头，30 分钟信号也未发生改变。上升不能轻言结束，关注 36000 能否有效站稳。前期未离场多单继续持有，35000-35500 作为短线多单止损区间。空头观望为主。



螺纹 1110

【日线】——多单



【30分钟】——空单



【5分钟】——多单

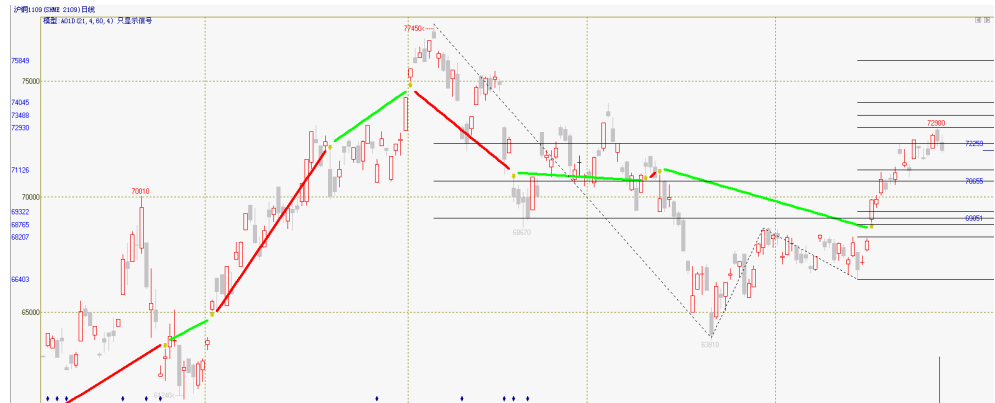


简评：螺纹今日窄幅震荡回落，主要运行区间在4910-4920之间，延续昨日午盘的调整之势。30分钟信号反空，5分钟信号反多。螺纹4925一线上方压力较大，前期多单谨慎持有，不宜追多。下破4900一线多头考虑适当减仓保护盈利。4880一线全面止盈。无仓者可以短波段操作。



沪铜 1109

【日线】——多单



【30分钟】——多单



【5分钟】——空单



简评：沪铜今天震荡回落，收盘于72000整数关口。30分钟信号维持多单，5分钟信号再次反空。沪铜继续72000附近整理的概率较大。前期多单继续持有，无仓者日内波段操作。71000附近考虑多头止盈。空头暂时观望。

宏利策略 3A

资产情况:

总可用: 501917	总资产: 962937	登出	确认选中	删	撤选中	全撤
锁定资金: 0	保证金: 481920	暂停	确认全部	清	-B	-S
操作次数: 40	成功率:	设置	册预埋	清预埋	全平	/B
成功次数:	浮利: -33440	改参	批开	批平	反手	BS
					SB	

持仓情况:

商品	数量	均价	可平	买/卖	盈亏	保证金
橡胶1201	6	35165	6	卖	-24750	158244
螺纹1110	25	4919	25	买	-2750	184464
IF1108	1	3093.6	1	买	-5940	139213

今日操作:

序	商品	买/卖	开/平	价格	数量	盈利	成交时间
77	IF1108	买	开	3093.6	1		13:58:54 07/21
76	IF1108	买	平	3093.6	1		13:58:54 07/21
75	IF1108	卖	开	3100.2	1	1980	11:21:03 07/20
74	IF1108	卖	平	3100.6	1		11:21:03 07/20
73	IF1108	买	开	3128	1	-8220	09:15:10 07/20
72	IF1108	买	平	3128	1		09:15:10 07/20
71	螺纹1110	买	开	4919	25		14:13:05 07/19
70	螺纹1110	买	平	4918	25		14:13:02 07/19
69	螺纹1110	卖	开	4903	25	-3750	14:56:43 07/18
68	螺纹1110	卖	平	4903	25		14:56:39 07/18
67	橡胶1201	卖	开	35165	6		14:47:13 07/18
66	橡胶1201	卖	平	35175	6		14:47:10 07/18
65	IF1108	卖	开	3128.2	1	60	14:00:03 07/18
64	IF1108	卖	平	3128	1		14:00:03 07/18
63	IF1108	买	开	3128.2	1	-60	10:20:38 07/15
62	IF1108	卖	平	3113.6	1		09:57:41 07/15
61	IF1108	买	开	3114.8	1	-360	09:30:43 07/15
60	IF1107	卖	平	3100.4	1		09:30:27 07/15

说明: 本策略组合选择了股指、沪胶和螺纹三个品种运行新纪元稳健宏利一号的核心程序。对品种间的资金和参数上的配合进一步做了优化。三个品种之间相互影响、相互联系, 以更好的实现“稳定宏利”的核心观念。

初始资金: 1,000,000

操作平台: 新纪元·经典期货版

运行方式: 后台全自动运行

宏利策略 3B

资产情况:

总可用: 925923	总资产: 996946	退出	确认选中	删	撤选中	全撤		
锁定资金: 0	保证金: 68908	暂停	确认全部	清	-B	-S	-O	-C
操作次数: 22	成功率:	设置	册预埋	清预埋	全平	/B	/S	
成功次数:	浮利: 3120	改参	批开	批平	反手	BS	SB	

持仓情况:

商品	数量	均价	可平	买/卖	盈亏	保证金
PTA1201	3	9068	3	买	7545	20403
橡胶1201	1	35165	1	卖	-4125	26374
螺纹1110	3	4918	3	买	-300	22131

今日操作:

序	商品	买/卖	开/平	价格	数量	盈利	成交时间
41	螺纹1110	买	开	4918	3		14:13:02 07/19
40	螺纹1110	买	平	4918	3		14:13:02 07/19
39	螺纹1110	卖	开	4903	3	-450	14:56:40 07/18
38	螺纹1110	卖	平	4903	3		14:56:39 07/18
37	橡胶1201	卖	开	35165	1		14:47:13 07/18
36	橡胶1201	卖	平	35175	1		14:47:10 07/18
35	橡胶1201	买	开	34500	1	3375	13:32:46 07/13
34	橡胶1201	买	平	34500	1		13:32:45 07/13
33	PTA1201	买	开	9068	3		11:00:02 07/13
32	PTA1201	买	平	9068	3		11:00:02 07/13
31	PTA1201	卖	开	8762	3	-4590	09:00:10 07/12
30	PTA1201	卖	平	8762	3		09:00:10 07/12
29	螺纹1110	买	开	4846	3	1710	11:13:40 07/11
28	螺纹1110	买	平	4846	3		11:13:40 07/11
27	螺纹1110	卖	开	4799	3	-1410	09:00:11 07/11
26	螺纹1110	卖	平	4799	3		09:00:11 07/11
25	橡胶1201	卖	开	33865	1	-3175	09:00:11 07/11
24	橡胶1201	卖	平	33865	1		09:00:10 07/11

说明: 本策略组合选择了 PTA、沪胶和螺纹三个品种运行新纪元稳健宏利一号的核心程序。对品种间的资金和参数上的配合进一步做了优化。三个品种之间相互影响、相互联系, 以更好的实现“稳定宏利”的核心观念。

初始资金: 1,000,000

操作平台: 新纪元·经典期货版

运行方式: 后台全自动运行

免责声明

本报告的信息来源于已公开的资料，我们力求但不保证这些信息的准确性、完整性或可靠性。报告内容仅供参考，报告中的信息或所表达观点不构成期货交易依据，新纪元期货有限公司不对因使用本报告的内容而引致的损失承担任何责任。投资者不应将本报告为作出投资决策的惟一参考因素，亦不应认为本报告可以取代自己的判断。在决定投资前，如有需要，投资者务必向咨询期货研究员并谨慎决策。

本报告旨在发送给新纪元期货有限公司的特定客户及其他专业人士。报告版权仅为新纪元期货有限公司所有，未经书面许可，任何机构和个人不得以任何形式翻版、复制和发布。如引用发布，需注明出处为新纪元期货有限公司研究所，且不得对本报告进行有悖原意的引用、删节和修改。

新纪元期货有限公司对于本免责声明条款具有修改权和最终解释权。

联系我们

- ◇ **新纪元期货有限公司 总部**
地址：江苏省徐州市淮海东路153号新纪元期货大厦
电话：0516-83831105 83831109
- ◇ **新纪元期货有限公司 北京东四十条营业部**
地址：北京市东城区东四十条68号平安发展大厦407室
电话：010-84261653
- ◇ **新纪元期货有限公司 南京营业部**
地址：南京市北门桥路10号04栋3楼
电话：025-84787997 84787998 84787999
- ◇ **新纪元期货有限公司 广州营业部**
地址：广东省广州市越秀区东风东路703号粤剧院文化大楼11层
电话：020-87750882 87750827 87750826
- ◇ **新纪元期货有限公司 苏州营业部**
地址：苏州园区苏华路2号国际大厦六层
电话：0512-69560998 69560988
- ◇ **新纪元期货有限公司 常州营业部**
地址：江苏省常州市武进区延政中路2号世贸中心 B 栋2008
电话：0519-88059972 0519-88059978
- ◇ **新纪元期货有限公司 杭州营业部**
地址：浙江省杭州市上城区江城路889号香榭商务大厦7-E、F
电话：0571-56282606 0571-56282608
- ◇ **新纪元期货有限公司 上海营业部（筹）**
地址：上海市浦东新区浦东南路256号1905室
电话：
- ◇ **新纪元期货有限公司 重庆营业部（筹）**
地址：重庆市江北区西环路8号 B 幢8-2、8-3、8-3A 号房
电话：

全国统一客服热线：0516-83831105 83831109

欢迎访问我们的站点：www.neweraqh.com.cn