



新纪元期货有限公司  
NEW ERA FUTURES CO., LTD

# 每日期货投资导读

信息截止至 2011-8-01 17:30

## 目 录

### 【宏观经济】



[国内外宏观经济信息](#)

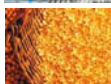
### 【品种聚焦】



[沪 铜](#)



[沪 锌](#)



[豆类油脂](#)



[棉 花](#)



[白 糖](#)



[螺 纹 钢](#)



[强麦粳稻](#)



[股指期货](#)



[沪 铅](#)



[天然橡胶](#)



[程序化交易](#) **【NEW】**



[焦 炭](#)

### 【联系我们】

#### 新纪元期货有限公司

#### 期货研究所

分析师：魏 刚 席卫东

许治国 陈小林

王成强 高 岩

程艳荣 张 雷

刘文莉 张伟伟

石 磊

电话：0516-83831185

0516-83831160

0516-83831127

0516-83831107

地址：徐州淮海东路 153 号

邮编：221005

## 国内要闻

## 1、中国制造业采购经理指数连续四个月回落

2011年7月，中国制造业采购经理指数（PMI）为50.7%，比上月回落0.2个百分点，连续四个月回落。该指数为2009年3月以来的最低点，但仍位于临界点——50%以上的扩张区间，表明中国制造业经济总体呈增长态势，但增速继续趋缓。

2011年7月，构成制造业PMI的五个分类指数中，新订单指数、从业人员指数、供应商配送时间指数有不同程度的提升，生产指数、主要原材料库存指数有所回落。

生产指数为52.1%，低于上月1.0个百分点，为二十九个月以来的最低水平，但仍位于临界点之上，表明制造业生产量小幅增长，但增速连续四个月放缓。从企业规模看，小型企业生产量连续两个月环比回落；大、中型企业生产量继续增长。

新订单指数为51.1%，高于上月0.3个百分点，继续位于临界点以上，表明制造业新订单数量保持增长态势，市场需求略有提升。调查显示，出口订单指数为50.4%，与上月基本持平，继续位于临界点以上。

主要原材料库存指数为47.6%，环比回落0.9个百分点，连续三个月位于临界点以下，表明主要原材料库存持续减少。

从业人员指数为50.5%，高于上月0.3个百分点，表明制造业劳动力需求有所上升，升幅比上月略有加大。

供应商配送时间指数为50.3%，比上月提升0.5个百分点，高于临界点，表明制造业供应商交货时间与上月相比有所加快。

主要原材料购进价格指数为56.3%，低于上月0.4个百分点，为2010年8月以来的新低，表明制造业原材料购进价格上涨幅度持续收窄，但部分行业仍处于高位。除纺织业外，其他行业主要原材料购进价格指数均位于临界点以上，其中非金属矿物制品业、农副食品加工及食品制造业、医药制造业、木材加工木竹藤棕草制品及家具制造业、电气机械及器材制造业等行业购进价格指数位于60%以上的高位。主要原材料购进价格涨幅较大，制造业企业依然面临较为严峻的成本压力。

## 2、中国银监会主席：银行业可承受房价下跌五成

中国银监会主席刘明康周五（29日）在接受采访时表示，根据压力测试的结果，即使房价下跌五成，银行业也能够承受。

刘明康表示，就是最坏的情况，就是房价下跌50%、30%，跌掉三成、五成，这种情况，我们的不良贷款都可以承受，银行业不存在着被房地产商挟裹这一说，不存在。

他并称，现在中国银行业的拨备已经有1.3万亿元人民币，足以抵挡房地产市场因为调控使得房价理性回归，所带来的近期和中短期当中的风险。

但整个上半年来看，中国楼市依然热度不减，销量和价格均未见明显下跌。两周前的国务院会议明确下半年楼市调控基调，重申楼市调控高压不改，在房价过快上涨的二三线城市也要采取必要的限购措施。

市场担心因房地产调控持续，导致商业银行不良贷款激增，进而影响银行业资产状况和盈利能力。

## 宏观分析师

### 魏刚

电话：

0516-83831185

执业证编号：

F0264451

电子邮件：

wg968@sohu.com

**国际要闻**

### 3、美国两党达成协议，两院最早周一投票

美国总统奥巴马和国会领导人7月31日晚宣布，国会两院两党领导人就美国债务上限的解决方案达成一致。在举债大限日迫近之际，国会民主党与共和党达成减赤及债限协议，进而避免了美国灾难性违约发生。

不过，眼下这一方案距离最终成为法律解决债务危机还有一步之遥，就是交付两院投票。分析人士认为，美国国会通过提高债务上限的法案几无悬念。

据美国媒体报道，两院投票最早要等到周一，以便议员们有时间考虑这份协议。如果该方案8月1日在两院投票均获得通过，即可提交总统奥巴马签署为法律，于最后一刻使美国政府免于债务违约。

#### 具体协议内容

两党达成的协议是，国会将同意提高美国债务上限至少2.2万亿美元，足以支撑美国政府开支到2012年底，同时要求十年内削减赤字的数额略大于这一规模。

按共和党的思路，该方案将分“两步走”提高债务上限，第一步债务上限将立即提高1万亿美元，第二步将在今年晚些时候再提高，不过两次提高债务上限都无需国会批准，这意味着在明年总统大选之前国会无需再次上演债务上限之争。

该方案规定不增加税收，这基本达成共和党方面的一大目标。此外，该方案要求成立一个由两党议员各占一半人数的专门委员会负责削减财政赤字2万亿美元，新成立的专门委员会将需要在今年11月下旬感恩节国会休会之前采取行动。

该方案还要求建立一个机制，以保证即便专门委员会无法就削减赤字达成协议，国会也可以自动开始对国防预算、医疗等各项政府开支进行削减。

### 4、美国二季度 GDP 仅增1.3%

美国商务部周五(29日)公布，美国二季度 GDP 平减指数初值年化季率上升2.4%，预期上升2.0%，前值上升2.0%；美国二季度实际 GDP 初值年化季率上升1.3%，预期上升1.8%，前值上升1.9%。

第二季度的经济增长主要来自投资与贸易。包括工厂与办公楼在内，商务建筑方面的支出对经济增长率的贡献为0.6个百分点；进口与出口之差出现好转，这又给经济增长贡献了0.6个百分点。库存第二季度的增长速度同第一季度基本持平，对于 GDP 的贡献为0.2个百分点。

### 5、欧元区 PMI 数据

欧元区7月 Markit 制造业采购经理人指数 (PMI) 终值为50.4，创2009年9月以来最低，预期为50.4，前值为50.4。

法国7月 Markit/CDAF 制造业采购经理人指数 (PMI) 终值为50.5，跌至两年以来低点，该国制造业活动几乎陷入停滞。此前市场预期为50.1，6月为50.1。

意大利7月 Markit/ADACI 制造业采购经理人指数 (PMI) 为50.1，表明意大利制造业活动几近停滞。6月修正为49.8，初值为49.9。

德国7月 Markit 制造业采购经理人指数 (PMI) 指数终值为52.0，为2009年10月以来最弱水准，上月为54.6，初值为52.1。

## 国际大宗商品动态

信息截止至2011年8月1日17:30

### 美元指数



美元指数 29日开盘74.17，最高74.51，最低73.72，收于73.74，下跌0.58%。

29日美元指数下跌的主要原因有：1，美国民主、共和两党依然处于僵持状态。2，美国公布部分经济数据不如预期。美国二季度实际GDP初值年化季率上升1.3%，预期上升1.8%，前值上升1.9%。7月芝加哥采购经理人指数为58.8，预期为60.0，前值为61.1，7月密歇根大学消费者信心指数终值为63.7，预期为64.0，前值为63.8。

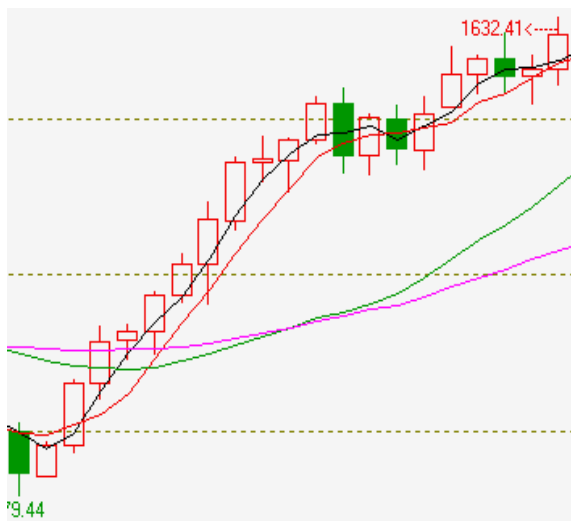
### 原油指数



原油指数29日开盘98.42，最高98.54，最低96.54，收于96.95，下跌1.75%。

29日原油指数大幅下跌主要还是受美国疲弱的GDP数据和美债僵局拖累。

### 黄金（伦敦金）



伦敦金 29日开盘1615.85美元/盎司，最高1632.41美元/盎司，最低1610.97美元/盎司，收于1626.91美元/盎司，上涨0.69%。

周五伦敦金收盘创历史新高，因美国GDP数据令人失望，且美国政府与国会之间有关调高联邦政府借债上限的谈判僵局仍在继续。



## 沪铜

### 受美国两党达成协议推动 沪铜增仓放量上行

#### 投资策略

**中期策略** 中期或将保持震荡上行之势，中线多单轻仓持有。

**短期策略** 期价依然保持在前期震荡密集区内运行，中线多单可谨慎持有，无单者可观望或短多操作。

#### 市场综述

沪铜今日增仓放量上行，其主力1110合约早盘以73100点高开后迅速上拉，最高触及73590点回落，下滑至73450一线盘整，10:30开始震荡下跌，尾盘再次回升，最终以0.55%的涨幅报收于73440点。市场人气继续回升，全天成交170130手，增仓9640手至163614手。

伦铜周五探低回升，今日高开上拉后保持震荡，截至沪铜收盘报价9895点，沪伦比价下滑至7.422。

#### 基本面信息

1. 8月1日上海金属网铜报价72300-72500元/吨，较上周五上涨200元/吨，相对期货1108合约贴水350-500元/吨，贴水继续扩大。
2. 伦敦金属交易所铜库存8月1日继续减少，减少525吨至466025吨，上海期货交易所指定仓库期货仓单8月1日和7月29日保持持平。
3. 全球第三大铜矿——智利 Collahuasi 铜矿工人在历时24小时的罢工后于周日重返工作岗位，令罢工活动蔓延的担忧得以缓解，Collahuasi 铜矿运营商称，罢工对产出几无影响。而 Escondida 铜矿罢工进入第10日。智利为全球最大铜产国，多起罢工活动引燃供应忧虑，并推升全球铜价。必和必拓旗下 Escondida 铜矿产量约占全球总产量的7%，Collahuasi 铜矿占3.3%。
4. 哈萨克斯坦铜业公司公布，二季度该公司阴极铜产量季度环比增6%，至78,900吨，并重申全年300,000吨的产量目标。
5. 中国铝业宣布，中铝秘鲁矿业公司旗下的 Toromocho 铜矿已被获准开工，并争取2013年底前投产。
6. 墨西哥统计局7月29日公布的数据显示，墨西哥2011年5月铜产量同比增加85%至33,283吨。

#### 金属分析师

##### 程艳荣

电话：0516-83831160

执业证编号：F0257634

电子邮件：

[cyr@neweraqh.com.cn](mailto:cyr@neweraqh.com.cn)





## 技术分析



点评:

从技术上看,沪铜今日继续上扬收阳线,全天运行于均线族之上,均线族继续呈现多头排列,盘中创自4月11日以来的新高,中线依然保持上扬势头,但74000点压力较大,建议中线多单可谨慎持有,无单者可观望或短多操作。

## 持仓分析

交易品种: cu1110

交易日期: 20110801

名次	会员简称	成交量	比上交易日增减	名次	会员简称	持买单量	比上交易日增减	名次	会员简称	持卖单量	比上交易日增减
1	迈科期货	6778	-603	1	迈科期货	4991	-443	1	中粮期货	4216	464
2	广发期货	6573	4037	2	国泰君安	4172	1726	2	金瑞期货	4072	1224
3	上海中期	5534	3868	3	上海东亚	3237	249	3	云晨期货	3611	3
4	中融汇信	5327	5216	4	东证期货	3218	1993	4	中钢期货	3440	159
5	浙商期货	4761	-10	5	新湖期货	3214	37	5	经易期货	3400	-40
6	金瑞期货	4753	1059	6	浙江永安	2946	598	6	迈科期货	2671	121
7	海通期货	4360	-1623	7	南华期货	2669	83	7	中国国际	2484	375
8	国泰君安	3922	2493	8	银河期货	2209	460	8	南华期货	2437	288
9	华泰长城	3857	-47	9	光大期货	2128	-23	9	浙商期货	2057	348
10	中证期货	3621	-1332	10	中粮期货	2030	-153	10	华安期货	2026	5
11	浙江中大	3614	-1208	11	中国国际	1673	230	11	五矿期货	1947	213
12	万达期货	3405	2334	12	金瑞期货	1661	-397	12	海通期货	1892	-111
13	浙江新华	3265	-2113	13	中钢期货	1630	-68	13	浙江永安	1807	29
14	浙江永安	3261	87	14	中信新际	1630	-184	14	上海中期	1711	160
15	中国国际	3229	-443	15	金川集团	1527	100	15	东吴期货	1698	35
16	东证期货	3132	-169	16	经易期货	1505	428	16	华泰长城	1523	-5
17	国海良时	2900	287	17	华泰长城	1435	-102	17	江苏弘业	1364	6
18	宝城期货	2828	153	18	江苏弘业	1386	143	18	浙江大越	1361	-18
19	东证期货	2778	177	19	浙江大地	1313	25	19	银河期货	1350	-180
20	浙新世纪	2602	-749	20	华安期货	1265	68	20	广发期货	1310	271
合计		80500	11414			45839	4770			46377	3347

点评:

从排名前20位的多空持仓大户最新动向来看,8月1日多空均大幅增仓,但多头增仓力度更强,显示大户谨慎看多的态度,中线多单可继续谨慎持有。



## 沪 锌

### 市场人气大幅下滑 沪锌探低回升

#### 投资策略

**中期策略** 中线或将保持震荡上扬之势，中线多单轻仓谨慎持有。

**短期策略** 沪锌回调整理后有望继续上行，建议观望或短线操作。

#### 市场综述

沪锌今日探低回升，其主力1110合约早盘以18860点高开后迅速上拉，最高触及18940点回落，之后保持震荡下跌，最低下探至18750点，尾盘大幅反弹，最终以0.34%的涨幅报收于18915点。入场人气急剧降低，全天仅成交208846手，增仓3010手至243688手。

伦铜上周五探低回升，今日保持震荡上扬之势，截至沪锌收盘报价2506点，沪伦比价回升至7.548。

#### 基本面信息

1. 8月1日上海金属网现货报价显示1#锌报价18250-18350元/吨，较上周五上涨50元/吨，相对期货主力1110合约贴水500-600元/吨；0#锌报价18300-18400元/吨，较上周五上涨50元/吨，相对期货主力1110合约贴水450-550元/吨。
2. 伦敦交易所锌库存8月1日继续减少，减少225吨至889325吨，上海期货交易所指定仓库期货仓单8月1日继续增加，增加3358吨至355548吨。
3. 中新社华盛顿7月31日电美国总统奥巴马31日晚宣布，民主党和共和党终于就提高美债上限达成协议，以确保美债不会在8月2日后破天荒违约，避免引发美国经济地震并殃及遍布全球的美国债主。两党同意将美债上限总计提高2.4万亿美元，并削减至少2.5万亿美元的政府开支，其中11月后两党委员会预定至少削减1.5万亿美元政府开支。

## 金属分析师

### 程艳荣

电话：0516-83831160

执业证编号：F0257634

电子邮件：

[cyr@neweraqh.com.cn](mailto:cyr@neweraqh.com.cn)





## 技术分析



### 点评:

从技术上看,沪锌指数依然没有上破下降趋势线,均线族仍呈现多头排列,回调整理后有望继续上行,中线多单轻仓谨慎持有,无单者可继续观望或短多操作。

## 持仓分析

交易品种: zn1110

交易日期: 20110801

名次	会员简称	成交量	比上交易日增减	名次	会员简称	持买单量	比上交易日增减	名次	会员简称	持卖单量	比上交易日增减
1	北京中期	12532	-7672	1	中财期货	12773	249	1	中粮期货	15438	-183
2	浙江新华	5916	-2286	2	上海中期	5417	-93	2	中钢期货	8819	123
3	华泰长城	5768	-3698	3	上海东亚	4900	-1	3	一德期货	6460	14
4	国海良时	5456	311	4	经易期货	3952	52	4	华泰长城	6044	184
5	中证期货	5116	-3991	5	申万期货	3038	163	5	天富期货	4637	-60
6	成都倍特	5029	2912	6	信达期货	3028	-147	6	上海中期	4615	58
7	浙江中大	4751	-2384	7	南华期货	2931	-331	7	中信新际	4187	426
8	浙江永安	4392	-3074	8	江苏弘业	2776	-261	8	安信期货	3126	-337
9	海通期货	4330	-2919	9	华鑫期货	2774	198	9	申万期货	2938	163
10	浙商期货	4250	-2629	10	东证期货	2663	229	10	银河期货	2864	-280
11	南华期货	4138	-4335	11	宝城期货	2652	112	11	五矿期货	2823	-12
12	银河期货	3990	-2558	12	海通期货	2556	750	12	南华期货	2733	-147
13	东航期货	3988	-2236	13	美尔雅	2497	773	13	经易期货	2496	46
14	安粮期货	3655	-4273	14	浙江永安	2477	-64	14	国金期货	2279	-6
15	上海中期	3617	-6646	15	中国国际	2438	-117	15	华安期货	2180	50
16	东证期货	3354	720	16	浙江大地	2218	-39	16	上海金源	2111	43
17	广永期货	3328	1036	17	德盛期货	2171	100	17	华元期货	2048	-13
18	宏源期货	3120	-1679	18	金瑞期货	2136	-3	18	迈科期货	1994	60
19	山西三立	3067	-1532	19	新湖期货	1776	-16	19	中国国际	1978	80
20	江苏弘业	3056	-1203	20	浙江中大	1643	-296	20	浙江永安	1861	326
合计		93053	-48136			66816	1238			81631	535

### 点评:

从排名前20位的多空持仓大户最新动向来看,8月1日多空均有增仓,但多头增仓力度更强,目前空头仍处优势地位,多头力量也稳步增加,注意跟随大户把握节奏调整好仓位。





## 螺纹钢

### 沪钢淡季不淡 继续走强的可能性大

#### 投资策略

**中期策略** 中线低位多单可继续谨慎持有。

**短期策略** 期价下方支撑较强，短线投资者依托均线短多操作。

#### 市场综述

今日螺纹钢主力合约 RB1110 合约小幅高开于 4940 点，受到均线支撑，强势拉升，突破前期 4940 压力线，在 4940-5000 之间高位震荡。不同于以往，内日远月 1201 合约表现较为平淡，沪钢移仓换月加速。技术面上 5 日均线上穿 10 均线，KDJ 三线自上周五走出“金叉”后向上运行态势明显；MACD 指标中，DIFF 线和 DEA 线同步向上运行，后市期价震荡偏强的可能性大。建议投资者在短期均线附近进行短多操作，前期中线多单可继续谨慎持有。

#### 基本面信息

2011 年 7 月份，中国物流与采购联合会发布的中国制造业采购经理指数(PMI)为 50.7%，环比仅回落 0.2 个百分点，显示出经济发展态势趋稳。从各分项指数来看，生产指数、产成品库存指数、新出口订单指数、购进价格指数、原材料库存指数下降，前两个指数降幅超过 1 个百分点；新订单指数、积压订单指数、采购量指数、进口指数、从业人员指数、供应商配送时间指数有所上升，升幅在 1 个百分点以内。受国内货币紧缩政策影响，制造业指数连续第四个月走低，制造业增速放缓。

巴西淡水河谷公司首席财务官 Guilherme Cavalcanti 在 7 月 29 日接受采访时指出，公布了成功地获得季度破纪录利润的巴西淡水河谷公司预计，由于中国对铁矿石的需求强劲，价格将保持高位，铁矿石的输出量将增加，2011 年下半年该公司的业绩将更好。矿业巨头看好中国国内需求，为其后期提高铁矿石价格埋下伏笔。而铁矿石价格的进一步走高，压榨中国钢企的利润，钢企运营举步维艰。

7 月份，国内钢材社会库存延续下降趋势，但降速明显放缓，总体呈低位盘整态势，且部分品种库存在最近两周有回升趋势。考虑到钢厂开工率较高而整体需求偏淡，库存继续小幅增加可能较大。短期内社会库存的下降，利多期价，期价延续震荡上行的可能性大。

波罗的海贸易海运交易所干散货运价指数 BDI 周五跌至三个月最低，因货运活动放缓，而船只供应增多加大市场压力。南非的煤矿罢工持续，可能对干散货运市场带来负面影响，令船只过剩局面更加恶化，并打击运量。南非是全球五大煤炭出口国之一，也是大西洋与太平洋市场的主要供应方。

## 金属分析师

### 程艳荣

电话：

0516-83831160

执业证编号：

F0257634

电子邮件：

[cyr@neweraqh.com.cn](mailto:cyr@neweraqh.com.cn)



## 技术分析



### 点评:

右图为最近3日期价5分钟K线图。

日内期价受到博野分水岭支撑,大幅幅向上运行。必赢三线主力资金线盘在零轴上方运行,短期内下期价震荡偏多的格局不变。

## 持仓分析

多头持仓量龙虎榜					空头持仓量龙虎榜			
会员号	会员名	多头持仓	增减		会员号	会员名	空头持仓	增减
1	2	中钢期货	43943	-3497	103	浙江永安	46636	-5334
2	272	银河期货	36239	1905	271	渤海期货	44962	914
3	103	浙江永安	33995	4923	78	海通期货	41557	-2773
4	96	南华期货	31238	3100	275	鲁证期货	28313	67
5	4	国泰君安	28473	-579	96	南华期货	17977	-779
6	253	华泰长城	21532	-5940	125	浙江中大	17562	56
7	78	海通期货	18153	965	2	中钢期货	11858	46
8	42	光大期货	12866	-238	4	国泰君安	8716	40
9	163	东证期货	11469	-1	7	东海期货	8097	37
10	8	上海中期	10751	-305	262	英大期货	7455	127
11	323	东吴期货	10317	245	157	中国国际	7320	-168
12	178	江苏弘业	9781	-13	34	北京中期	7061	-515
13	157	中国国际	8360	-600	23	华创期货	6372	-350
14	139	中粮期货	7642	-72	178	江苏弘业	6187	-483
15	184	摩根大通	7600		59	瑞达期货	6177	7
16	7	东海期货	7531	-69	18	国联期货	5942	6
17	106	大华期货	7002	-120	124	汇鑫期货	5913	903
18	76	道通期货	6561	-811	148	中证期货	5816	-230
19	69	申万期货	5545	51	272	银河期货	5774	-546
20	161	招商期货	5185	-511	240	广发期货	5037	73
合计		324203	-1567		合计		294532	-8902

### 点评:

从1110合约排名前20位大户的多空持仓量来看,空头减仓幅度较大,后市期价震荡偏强的可能性大。



## 豆 油

### 宏观风险缓释，豆类价格爆发

#### 投资策略

**中期策略** 9月中旬，仲秋等节日需求，为油脂价格提供支撑，中期寻找做多机遇

**短期策略** 豆油价格技术性修正，10200 支撑作用显著，有效突破 10350 多单持有，否则多单仍宜减仓

#### 市场综述

奥巴马表示两党协议同意未来十年削减赤字1万亿美元，并避免美国未来8至12个月再度面临债务危机。这种重大风险情绪的缓释对市场信心有较大提振作用。8月1日星期一，豆油主力合约 y1205，开盘10260点，最低止于10250点，最高冲至10350点，增仓5.4万手，成交近44万手，报收10340点，短期豆油价格在10250至10350区域强势整理，大豆价格午后突然增仓放量，关注轮动上涨后期资金仓量的可持续性。

#### 基本面信息

据最新消息称，美国总统奥巴马当地时间 7 月 31 日晚间宣布，美国会两党已就提高债务上限达成一致，以避免美国出现历史上首次违约。美债谈判僵持成功化解将打消资本市场投资者的疑虑以及担忧，市场关注的焦点将重新转移到美豆产区的天气状况方面，受上周美豆优良率下降担忧影响，对后市持乐观态度。

大型投机客连续第三周增持 CBOT 玉米和大豆净多头仓位，CBOT 大豆净多头头寸升至近四个月最高位，他们对玉米的净多头持仓量为一个月最高位。美国商品期货交易委员会公布数据显示，截至 7 月 26 日当周，投机客增持 CBOT 大豆期货多头头寸 7,075 手，并增持空头头寸 165 手，使其净多头头寸达 84,922 手。

### 农产品分析师

#### 王成强

电话：0516-83831127

执业证编号：F0249002

电子邮件：

wcqmail@163.com

国家发改委农经司结束全国农业考查时表示，农业调研喜忧参半，大豆播种面积急剧减少，此次发改委调研发现东北种植国产大豆的面积比去年减少了 1400 万亩。比 2009 年国产大豆的种植面积减少了 2000 万亩。8 月份为大豆生长关键期，炒作因面积因素或显得更加猛烈，8 月首日连盘大豆大幅增幅放量长阳收涨 1.16%。

1 日，国内散装一级豆油均价为 10111 元/吨，上涨 37 元/吨；散装四级豆油均价为 10080 元/吨，上调了 36 元/吨；进口毛豆油均价为 9750 元/吨，上涨 50 元/吨。





### 技术分析



点评：

右图显示的是，投资家软件，第一栏豆油近两日的5分钟K线图谱，第二栏潮起潮落技术指标，第三栏三线必赢技术指标，第四栏日内操盘技术指标。

价格平稳震荡后盘尾拉升。

价格在分水岭上方平稳运行，午后分水岭上穿零轴，短期价格在资金推动下攀升。

### 持仓分析

[大连商品交易所数据]大连豆油[1205]持仓量龙虎榜[2011-08-01]

2011-08-01 15:31:43

多头持仓量龙虎榜				空头持仓量龙虎榜			
会员号	会员名	多头持仓	增减	会员号	会员名	空头持仓	增减
1	107 浙江中大	21841	544	52	中粮期货	72552	9186
2	152 南华期货	17365	1164	125	国投期货	68003	6419
3	181 格林期货	15039	228	98	中粮四海丰	57500	
4	201 红塔期货	14050	-931	36	中粮集团	51000	
5	15 新湖期货	13614	1170	240	摩根大通	20293	1385
6	109 浙江永安	13065	1763	103	中国国际	14050	-138
7	52 中粮期货	12013	1343	109	浙江永安	13715	1675
8	97 浙商期货	11113	362	78	万达期货	12902	1075
9	176 浙江大地	9971	-244	97	浙商期货	6278	-259
10	110 中证期货	9074	6936	181	格林期货	6083	697
11	30 国泰君安	9029	-183	15	新湖期货	4535	493
12	49 海通期货	8712	952	152	南华期货	3919	-2
13	103 中国国际	8593	684	43	鲁证期货	3872	-79
14	51 银河期货	6623	414	239	重庆新涪	3390	
15	105 光大期货	5906	-97	122	华泰长城	2487	53
16	78 万达期货	5830	258	244	第一创业	2017	-17
17	151 国海良时	5700	906	133	兴业期货	1897	953
18	143 东吴期货	5423	-216	14	信达期货	1691	88
19	117 江苏弘业	5300	-303	92	英大期货	1618	1547
20	14 信达期货	5132	-116	39	成都倍特	1540	469
合计		203393	14634	合计		349342	23545

豆油主力合约 y1205。

日内多空争夺较为激烈，主力空头力量增仓力量占据优势，但豆油涌现新的积极做多的力量。

密切关注仓位变动及市场交投氛围。



## 棉花

### 郑棉难言反弹，平台整理观望为宜

#### 投资策略

- 中期策略** 中线空单 22000 之下继续持有，亏损多单 21000 之上逢高止损离场。
- 短期策略** 期价近期将维持 21000 — 22000 线弱勢震荡调整，短线观望为宜。

#### 市场综述

美国两党对美债的谈判达成一致，但国会能否通过提高债务上限的议案仍是悬念，美债问题进入重要时间窗。全球市场对此关注密切，因美债危机的进展对大宗商品是至关重要的。受此影响，美棉指数连收小阴线，在 5 日、10 日均线附近震荡整理，成交和持仓没有显著变化，市场观望情绪显露。而郑棉主力 1201 合约随着美棉同样连日下挫，8 月 1 日平开低走日内跌幅达 215 元，最终报收于 21320 元/吨，较上一交易日微跌 75 点。资金开始向远月 1205 合约转移。期市不给力，现货更令人担忧，中国棉花价格指数自 6 月 9 日以来全线下跌，入 7 月更以超百元跌幅逐日下挫。全国各地区棉花生长情况良好，新棉季将在 9 月到来，届时棉价或将遭受进一步打压。建议前期空单 22000 之下继续持有，亏损多单 21000 则坚决止损离场。密切关注美债问题的进展。

#### 基本面信息

- 1、8 月 1 日，中国棉花价格指数 328 级下跌 178 元报于 19945 元/吨，229 级下跌 226 元报于 22044 元/吨，527 级下跌 244 元，报 17417 元/吨。
- 2、库存方面，郑州商品交易所一号棉花注册仓单 1 日为 454 张，较上一交易日增加 15 张，有效预报为 334 张。
- 3、据巴基斯坦联邦统计局透露，2010/11 财年巴基斯坦纺织业出口较上财年大幅增长 35%，达到 138.05 亿美元，占巴基斯坦年度出口份额由 52.9% 升至 55.6%。巴基斯坦政府预测，2011/12 财年巴基斯坦纺织业出口额将超过 150 亿美元。分析认为，国际市场棉价上涨、欧美纺织品需求旺盛是巴基斯坦出口大幅增长的主要原因。纺织品出口增长也带动巴基斯坦纺织机械进口的大幅增长，涨幅达到 53%。目前巴基斯坦纺织机械主要自中国进口，这对中国纺织机械企业而言是一大机遇。
- 4、据美国农业部 (USDA)，7.15-7.21 日一周美国净签约出口本年度陆地棉负的 14538 吨，装运 31026 吨，较前一周增加 14%，但较近四周平均低 3%；净签约本年度出口皮马棉 23 吨、装运 113 吨。净签约出口 2011/12 年度陆地棉 23746 吨。
- 5、山东、安徽、江苏、甘肃等地棉花整体长势良好。

## 农产品分析师

### 石磊

电话：0516-83831134  
执业证编号：F0270570  
电子邮件：  
[shilei19870510@sohu.com](mailto:shilei19870510@sohu.com)

## 技术分析



**点评：**8月1日郑棉主力1201合约平开低走，跌75点报收小阴线。日内成交量小幅增加16196手至75.3万手。周线上踩趋势线边界，遇重要压力位，近期期价维持区间震荡可能性大。

## 持仓分析

合约：CF201 日期：2011-08-01									
名次	会员简称	成交量(手)	增减量	会员简称	持买仓量	增减量	会员简称	持卖仓量	增减量
1	金鹏期货	42,806	7,715	浙江大地	11,452	311	国联期货	26,129	670
2	浙江永安	31,913	5,806	南华期货	10,333	743	中粮期货	17,632	-149
3	浙江新华	25,688	5,979	浙商期货	9,824	586	新湖期货	16,133	58
4	宝城期货	25,311	7,079	浙江永安	9,365	2,848	招商期货	15,325	4
5	中证期货	22,513	2,373	海通期货	6,516	2,061	浙江永安	13,585	2,083
6	银河期货	19,928	-2,312	国泰君安	5,532	282	长江期货	12,627	-788
7	海通期货	19,578	1,833	一德期货	5,497	-70	万达期货	10,025	-473
8	东证期货	17,354	4,609	浙江中大	5,466	863	国泰君安	9,656	275
9	浙商期货	17,267	-2,998	中粮期货	5,349	50	首创期货	9,559	-201
10	鲁证期货	16,080	-2,799	光大期货	5,268	911	中国国际	9,530	2,064
11	国泰君安	14,817	6,772	国联期货	5,156	-178	格林期货	8,364	476
12	美尔雅	14,248	2,257	银河期货	4,924	-1,402	银河期货	6,951	2,150
13	中国国际	13,255	-4,813	江苏弘业	4,715	118	鲁证期货	5,587	236
14	徽商期货	12,624	158	中证期货	4,387	-2,120	渤海期货	4,843	971
15	上海中期	12,433	-1,793	东吴期货	4,379	16	中证期货	4,498	1,527
16	东海期货	12,376	-1,130	上海中期	4,351	170	华泰长城	3,975	-86
17	安粮期货	12,204	2,110	信达期货	4,290	198	海通期货	3,345	1,091
18	浙江中大	11,821	-1,705	上海中财	4,238	-933	国投期货	3,211	47
19	一德期货	11,813	-2,063	成都倍特	4,022	2	浙江新华	3,199	-1,758
20	江苏弘业	11,458	482	瑞达期货	3,908	180	英大期货	2,923	40
合计		365,487	27,560		118,972	4,636		187,097	8,237

**点评：**CF201持仓量小幅增仓8352手至52.8万手，其中排名前20的主力多头增持4636手多单至118972手，而主力空头同样增持8237手至187097手。主力所持净空单量加大，利空于期价。



## 白糖

### 短线纠结于反弹次高位 未确认中线转势

#### 投资策略

##### 中期策略

多空分歧加剧，未有效跌破7275难逆转反弹势头，多单可设定保护性止盈轻仓持有；新建高位空单应弹性持仓随时准备止盈。

##### 短期策略

主力合约平开高走欲上行回补缺口，上周五下行破位未能确认，多空主力分歧加大，当前多头实力尚存，空单应随时准备止盈，不跌破上周五低点则短多可持有。

#### 市场综述

备受关注的美债问题在经过艰难的谈判过程后朝野两党终于初步达成一致，两步提高债务上限避免了违约风险。市场情绪稍有平复，信心有所回升。日内整体商品市场氛围表现相对乐观，多数品种红盘报收。

郑糖主力早盘平开，在围绕日内均线进行窄幅震荡整固后发动阶梯式上攻，在10:00随后近一个小时及盘尾20分钟分别发动了幅度50点及35点左右的上行攻击，最终涨56点报收7416，成交量萎缩但1月增仓1万余手，资金回流。当前逆转中线反弹趋势的条件不成熟，不宜逢高加码空单。

#### 基本面信息

周一现货市场上，面对本周五将要举行的国储糖抛售，现货价格表现依然坚挺，稳中有涨。广西现货价格报价小幅上调，南宁中间商报价7660元/吨，上调10元/吨，销量一般；柳州中间商上午报价7590--7600元/吨，报价较周日上调10--20元/吨，成交一般。凤糖集团报价7620-7640元/吨，报价较上周五上调10元/吨，成交一般；贵港中间商今日报价7650元/吨，报价较上周五持稳，成交一般。周一华中销区价格稳中有跌，武汉现货报价7800元/吨，持稳，库存不多，成交平平。华东销区糖价涨跌互现，宁波报价7850元/吨，持稳，库存一般，成交清淡。

国际糖市，道琼斯报道，泰国甘蔗&食糖公司 TCSC 官员称，TCSC 计划于8月4日招标预售30,000吨11/12榨季产的原糖，这是该公司今年以来举行的第6次标售会；该批糖低等级原糖，船期为2012年7月-9月。即期发运的低等级食糖报价升水从上周的150点降至80点。另据道琼斯报道，澳大利亚11/12新榨季已入榨720万吨甘蔗，目前生产进度正在加速。甘蔗种植联盟秘书长称，因担心后期出现降雨，当前蔗农加快了砍收的进度。据巴西 Williams 船务公司的数据显示，截至7月27日当周巴西港口待装糖船数量由上周的58艘降至50艘，计划未来一个月内装运出口的食糖数量由上周的194万吨降至166万吨。

备受关注的美债谈判有了新进展，当地时间31日晚，美国国会两党在最后一刻达成妥协，首先政府承诺未来十年削减约1万亿美元赤字，第二步是两党议员组成的国会特别委员会将于今年11月23日前制定方案，再至少削减赤字1.5万亿美元，而众议院与参议院将于12月23日前就有关方案投票，这避免了债务违约打击处境不佳的美国经济。

受政府紧缩举措影响，中国制造业活动在7月份继续放缓，PMI 为50.7%，创

## 农产品分析师

### 高岩

电话：

010-84261653

执业证编号：

F0249001

电子邮件：

[gaoyan@neweraqh.com.cn](mailto:gaoyan@neweraqh.com.cn)



29个月新低。而央行周一在一次座谈会后发布公告称，央行将继续实施稳健的货币政策，因为国内通货膨胀预期依然较强，一旦政策松动物价压力就有反弹的可能。

### 技术分析



#### 点评：

上午主力线绕0轴呈余弦曲线式波动，短线多空主动买卖单互不相让，至盘尾短多胜出，主力线站上0轴发动攻击，价格上逼5日均线压力而未下行确认周五跌势，当前形势是多空短线于反弹次高位纠结。

### 持仓分析

名次		会员简称	成交量(手)	增减量	会员简称	持买仓量	增减量	会员简称	持卖仓量	增减量
1	华泰长城	37,865	-42,316	万达期货	52,769	1,764	银河期货	18,087	1,671	
2	万达期货	34,206	-3,882	华泰长城	39,057	-4,898	中国国际	17,451	-88	
3	中辉期货	28,053	-9,819	珠江期货	31,196	389	华泰长城	15,421	-3,283	
4	中银国际	27,125	9,699	中粮期货	23,965	707	南华期货	15,063	780	
5	珠江期货	22,996	-2,132	新潮期货	15,237	3,108	浙江永安	13,067	942	
6	宝城期货	22,333	-19,878	上海东亚	15,211	-130	成都倍特	11,730	-301	
7	冠通期货	22,233	-8,493	经易期货	14,988	-519	中粮期货	11,652	459	
8	渤海期货	18,219	-1,967	浙江永安	14,473	-1,947	浙江大地	11,564	2,315	
9	广发期货	16,359	-13,086	云晨期货	12,933	-87	光大期货	10,664	470	
10	银河期货	16,311	-7,388	光大期货	12,439	-622	万达期货	8,453	1,166	
11	浙江新华	15,582	-35,507	国泰君安	10,679	-21	宏源期货	8,266	-138	
12	中证期货	15,571	-8,109	平安期货	6,819	938	鲁证期货	7,543	870	
13	国海良时	15,468	-4,108	瑞达期货	6,467	-684	华安期货	7,446	-137	
14	中国国际	15,078	-17,218	格林期货	6,456	-530	国海良时	7,324	-927	
15	浙江永安	14,509	-14,019	浙江新世纪	5,914	620	江苏弘业	7,216	489	
16	南华期货	14,166	-8,935	冠通期货	5,254	560	海通期货	6,999	302	
17	海通期货	14,052	-8,989	海通期货	5,172	-480	经易期货	6,240	46	
18	鲁证期货	14,041	-6,799	广发期货	4,480	716	渤海期货	6,228	3,410	
19	东海期货	13,901	-11,761	华联期货	4,376	69	国泰君安	6,010	717	
20	徽商期货	13,534	-8,432	浙江大地	4,053	187	一德期货	5,901	108	
合计			391,602	-223,139		291,938	-860		202,325	8,871

#### 点评：

据交易所公布的前20名持仓变动，空头占优，但多空双方增减分化明显，万达在多空双方均有增持，华泰长城则同时减持多、空单抽离资金，单向增持者新潮与大地期货多空对峙，难有统一步调。





## 沪铅

### 换月调整 逢低入多

#### 投资策略

**中期策略** 中线多单继续持有

**短期策略** 近期1109合约走势明显弱于1110，移仓换月成交量也骤减，1110伺机逢低入多。

#### 市场综述

周一早间，美国参议院议长里德宣布，美国两党已经就债务上限问题达成一致。同时奥巴马发表声明称，已和共和党国会领导人达成历史性协议，双方同意妥协，同意未来十年削减赤字 1 万亿美元，并避免美国未来 8 年至 12 个月再度面临债务危机。此消息极大提振了市场信心。商品市场基金属大幅走强，但是沪铅走势分化，明显偏弱。沪铅 1109 与 1110 合约均出现冲高回落。价格延续调整，今日 1109 合约明显移仓至 1110 合约，成交量低于 11010。价格弱势明显。1110 合约以中阳线报收，短期上涨放缓。中线上行势头仍具有。

#### 基本面信息

1. 路透社今日早间报道：奥巴马表示两党协议同意未来十年削减赤字1万亿美元，并避免美国未来8至12个月再度面临债务危机。此折消息公布极大地提振了市场信心。商品金属出现报复性的上攻行情。

2. 今日，中国物流与采购联合会发布的中国制造业采购经理指数（PMI）为50.7%。其中生产指数、产成品库存指数降幅超过1个百分点、新出口订单指数、购进价格指数、原材料库存指数、采购量指数、进口指数、从业人员指数、供应商配送时间指数有所上升、虽然 PMI 指数环比回落0.2个百分点，显示经济运行有所疲弱，但于历史相比，经济发展态势趋稳。

3. 中国人民银行周一公告称，明日将在公开市场采用价格招标方式发行 10 亿元人民币一年期央行票据，发行量持平于上周。央行当前公开市场 央票发行状态一般为周二发行一年期央票，周四发行三个月期央票。央行并于 5 月 12 日重启暂停逾五个月的三年期央票发行。但目前发行频率并不固定，显示出央行按市场流动性状况来相机抉择的特征。

4. 近期，铅酸蓄电池相关企业处于停产整治状态，铅价高位的消费持续低迷。目前江浙一带大型用铅企业相继转型，停产也倒是铅价近期远弱于其他金属。外盘涨势较前期明显趋缓。沪铅亦将延续调整。

### 金属分析师

刘文莉

电话：0516-83831165

执业证编号：F0269810

电子邮件：

1253401339@qq.com



### 技术分析



**点评:** 技术上来看, 沪铅1110合约今日以中阳线报收, 成交量较前明显增加。同时KDJ指标出现明显向上, 短期有进一步上行动能, 操作上以逢低入多。

### 持仓分析

交易品种: pb1109

交易日期: 20110801

名次	会员简称	成交量	比上交易日增减	名次	会员简称	持买单量	比上交易日增减	名次	会员简称	持卖单量	比上交易日增减
1	上海中期	140	14	1	银河期货	251	-14	1	中信新际	415	0
2	安信期货	114	110	2	上海中期	226	-25	2	安信期货	284	-114
3	海通期货	108	-35	3	经易期货	205	0	3	一德期货	232	-2
4	宝城期货	88	67	4	中信新际	153	2	4	南华期货	185	-2
5	申万期货	77	-98	5	五矿期货	116	0	5	海通期货	184	0
6	上海大陆	60	58	6	海通期货	108	-36	6	中银国际	160	0
7	集成期货	45	-25	7	浙江永安	103	-1	7	广发期货	150	0
8	北京中期	43	43	8	万达期货	99	-1	8	迈科期货	139	0
9	上海金源	38	-7	9	华安期货	93	0	9	中钢期货	88	7
10	北京首创	26	26	10	中国国际	82	2	10	浙江永安	88	-4
11	格林期货	26	-65	11	北京中期	81	-25	11	新纪元	85	0
12	中信新际	24	-40	12	深圳金汇	81	0	12	万达期货	84	0
13	五矿期货	24	-20	13	迈科期货	63	7	13	上海通联	73	0
14	经易期货	24	-126	14	金瑞期货	63	-1	14	华元期货	61	0
15	华西期货	23	-11	15	信达期货	61	-14	15	中粮期货	60	-1
16	光大期货	22	-19	16	光大期货	57	-3	16	兴业期货	50	0
17	信达期货	22	6	17	招商期货	55	4	17	五矿期货	46	0
18	银河期货	22	-25	18	安信期货	53	0	18	金瑞期货	39	9
19	国海良时	21	20	19	珠江期货	51	0	19	光大期货	38	1
20	江西瑞奇	21	21	20	红塔期货	49	-21	20	宁波杉立	35	0
合计		968	-106			2050	-126			2496	-106

**点评:** 近期移仓换月, 资金加速流出。主力多空大幅减持, 价格延续调整。净空单持续减少, 中线上涨不变。



## 焦炭

### 连焦维弱，走势萎靡

#### 投资策略

**中期策略** 市场需求进入淡季，整体弱势难改，不易做多。

**短期策略** 短期来看，期价上行承压，下跌则空间有限，以震荡为主，建议投资者观望或日内短线操作。

#### 市场综述

今日焦炭主力合约 J1109 以 2287 元/吨开盘，收盘价为 2285 元/吨，较上一日（7 月 29 日）结算价跌 1 元/吨，跌幅 0.04%。盘中最高 2288 元/吨，最低 2282 元/吨，成交量 1748 手，持仓量 8350 手，日减仓 402 手。早盘小幅高开，上午探底回升，午后维持低位震荡，期价走势依旧偏弱。成交量持仓量较上一交易日继续萎缩，市场交投气氛萎靡不振，考虑到远月 J1201 合约近期有较大涨幅，预计短期期价仍难摆脱弱势，但下方获较好支撑，或以低位震荡为主。

#### 基本面信息

**宏观信息：**国际方面，美国总统奥巴马当地时间 7 月 31 日晚间宣布，美国会两党已就提高债务上限达成一致，以避免美国出现历史上首次违约。白宫与共和党领导人仍在商谈的新方案将分两步提高债务上限约 2.4 万亿美元：在第一步，债务上限将立即提高 1 万亿美元，第二步将在今年晚些时候再提高。不过两次提高债务上限都无需国会批准；国内方面，2011 年 7 月份，中国物流与采购联合会发布的中国制造业采购经理指数（PMI）为 50.7%，环比回落仅 0.2 个百分点，显示出经济发展态势趋稳。从 11 个分项指数来看，生产指数、产成品库存指数、新出口订单指数、购进价格指数、原材料库存指数下降，前两个指数降幅超过 1 个百分点；新订单指数、积压订单指数、采购量指数、进口指数、从业人员指数、供应商配送时间指数有所上升，涨幅在 1 个百分点以内。

**行业新闻：**据中国证券报报道，备受关注的“十二五”煤化工规划，即《煤炭深加工示范项目规划》目前正在紧张制订中，完成后将上报国务院，年内择机出台。按照《规划》提出的原则，未来五年现代煤化工发展将由此前定调的“适度”发展改为“谨慎”发展。迎峰度夏形势严峻，发改委要求做好煤电油运保障工作。虽然入夏以来电力供需形势总体稳定，但随着迎峰度夏的关键阶段到来，形势仍不容乐观。

**现货市场：**1 日国内建材现货主流价格呈现小幅上涨势头。受沙钢等钢厂上调出厂价格的影响，下午多地建材市场价格出现 10-80 元/吨的上调。其中，上海建材盘中拉涨 20-30 元/吨；杭州、马鞍山市场建材午盘价格涨 50-60 元/吨；盘中济南螺纹钢价格强势拉涨 40-50 元/吨，成交一般；广州、深圳、成都、青岛建材价格也是在下午出现小幅上升。上午北京建材部分品种价格曾出现 70 元/吨的上调，下午涨势趋缓，全天累计涨幅 10-40 元/吨。山西焦炭市场运行稳定，厂家出货情况维持稳定，多数企业焦炭库存低位运行。现山西二级冶金焦主流出厂价为 1730-1780 元；准一级冶金焦为 1850-1880 元；一级冶金焦车板含税价为 1970-2020 元。

### 化工品分析师

陈小林

电话：

0516-83831107

执业证编号：

F0247440

电子邮件：

chenxiaolin80@qq.com



## 技术分析



### 点评：

今日合约5分钟蜡烛线和均线系统走势偏弱,但下方获较强支撑。必赢三线主力线上行至零轴后走势与零轴重叠,散户线和趋势综合线上午下探后也与零轴维持平走。综合来看,期价抗跌意愿较强。

## 持仓分析

### 大连商品交易所 日成交持仓排名

合约代码: j1109 查询日期: 20110801

名次	会员简称	持买单量	增减	名次	会员简称	持卖单量	增减
1	浙江永安	310	-3	1	南华期货	703	-42
2	江苏弘业	194	-24	2	国泰君安	408	-4
3	申银万国	158	-6	3	北京金鹏	352	-15
4	道通期货	123	1	4	北京中期	313	9
5	东海期货	109	2	5	广州期货	300	300
6	西部期货	107	0	6	国贸期货	271	0
7	国泰君安	106	3	7	国海良时	245	-20
8	中粮期货	98	1	8	大连良运	190	0
9	徽商期货	95	0	9	东证期货	150	0
10	银河期货	94	0	10	光大期货	130	-62
11	江西瑞奇	90	5	11	浙江永安	101	-3
12	鲁证期货	90	12	12	中粮期货	100	0
13	海通期货	89	-38	13	兴业期货	80	-392
14	湘财祈年	85	-12	14	华泰长城	63	7
15	大华期货	83	-6	15	安信期货	60	-1
16	德盛期货	75	0	16	上海良茂	51	0
17	信达期货	75	2	17	中信新际	42	0
18	南华期货	75	-11	18	信达期货	36	0
19	广发期货	68	-1	19	海通期货	34	0
20	上海良茂	67	0	20	申银万国	32	10
合计		2,191	-75	合计		3,661	-213

### 点评：

从排名前20位大户多空持仓情况来看,今日主力多空双方均有所减持,但空方减持力度明显强于多方,主力多方与空方力量对比相对增强,预计短期期价下跌支撑较强。





## 早籼稻

### 早稻成交清淡 短期或将维持震荡

#### 投资策略

**中期策略** 期价震荡整理，中线暂时观望

**短期策略** 期价或将维持震荡，日内短线操作为主。

#### 市场综述

周一早稻缩量减仓，震荡整理。主力合约 ER201 早盘低开，盘中低位震荡整理，盘终以 0.27% 的跌幅报收于 2595 元/吨。今日 ER201 成交清淡，全天仅成交 34808 手，持仓量大减 7494 手至 89082 手。

#### 基本面信息

现货方面，目前安徽芜湖县早籼稻已全面开镰收割，据各地反映今年早籼稻长势较好，其单产约在 400-450 公斤，接近正常丰收年景。据市场价格监测，目前优质早籼稻到库价 2300 元/吨，普通早籼稻到库价 2200 元/吨。从目前早籼稻入库情况，水分一般在 14-15%，早籼稻出糙率一般均在 75% 以上，属三等偏上的质量，较上年出糙率要提高 2 个百分点以上。收购数量其优质品种要占早籼稻入库总量的 80% 左右，而普通品种早籼稻入库量仅在 20% 左右。另据市场监测显示，目前江西省南昌市早籼稻大量上市，再加上天气好，稻谷质量好，收购价格基本保持稳定运行。具体收购行情是，早籼稻嘉誉 948 品种收购价 118-120 元/百斤，涨 1-2 元/百斤；优质早稻湘早籼 45 号收购价 120 元/百斤，价格稳定，水分 17.8%，量少；优质早稻 287 收购价 128 元/百斤，跌 2 元/百斤。

消息面，2011 年 7 月份，中国物流与采购联合会发布的中国制造业采购经理指数（PMI）为 50.7%，2009 年 3 月以来 29 个月新低，环比回落 0.2 个百分点，显示出经济发展态势趋稳。7 月居民消费价格指数（CPI）将于 8 月 9 日公布。从掌握的 10 多家研究机构的预测结果看，基本上预计 7 月 CPI 涨幅接近 6 月，分歧在于具体数字会比 6 月小幅回落还是再创年内新高。鉴于 7 月 CPI 涨幅仍可能处于高位，市场对 8 月再次加息的预期增强。

### 农产品分析师

#### 张伟伟

电话：

0516-83831134

执业证编号：

F0269806

电子邮件：

[zww0518@163.com](mailto:zww0518@163.com)



## 技术分析



从技术上看，ER201合约日K线低开窄幅震荡，期价收盘站上10、20日线；5分钟期价震荡整理，尾盘期价略有反弹。目前市场基本面平稳，早稻缺乏大幅上涨动力，短期期价或将维持震荡，中长线暂时观望，日内短线操作为主。

## 持仓分析

合约：ER201 日期：2011-08-01

名次	会员简称	成交量(手)	增减量	会员简称	持买仓量	增减量	会员简称	持卖仓量	增减量
1	新纪元期货	2,336	1,175	中国国际	3,979	14	中粮期货	9,906	0
2	华安期货	1,269	-1,227	江西瑞奇	3,055	-111	上海大陆	3,169	-38
3	中辉期货	1,266	643	华泰长城	2,877	76	广发期货	2,954	3
4	国联期货	1,133	-184	宏源期货	1,971	-3	国信期货	1,965	-464
5	广发期货	1,080	-1,217	大连良运	1,858	-1	美尔雅	1,788	-317
6	徽商期货	970	-1,634	光大期货	1,838	366	江西瑞奇	1,715	-41
7	集成期货	933	314	广发期货	1,227	579	南华期货	1,712	124
8	北方期货	843	226	安粮期货	1,141	-69	金鹏期货	1,626	-112
9	申银万国	782	-607	南华期货	934	-127	国投期货	1,472	-279
10	光大期货	762	-1,371	浙江新华	933	75	浙江永安	1,281	-2
11	经易期货	712	-303	海通期货	903	-257	瑞达期货	1,231	37
12	国都期货	639	506	申银万国	868	23	经易期货	1,195	-230
13	民生期货	635	-5	浙江中大	689	172	首创期货	1,170	0
14	国信期货	628	-576	上海良茂	689	-29	华证期货	1,052	0
15	银河期货	605	-807	北方期货	669	45	金友期货	1,041	12
16	创元期货	598	-397	东海期货	662	-265	东吴期货	1,034	-1
17	海通期货	590	-496	招商期货	623	34	光大期货	900	-280
18	江苏弘业	588	-379	北京中期	582	-312	华泰长城	720	-1
19	华泰长城	577	-3,596	华安期货	570	-538	浙江中大	672	23
20	美尔雅	563	-760	鲁证期货	567	19	华安期货	487	-609
合计		17,509	-10,695		26,635	-309		37,090	-2,175

### 点评：

从排名前20位的多空持仓动向来看，多空双方均有减仓，成交量大幅减少，主力资金观望为主，近期期价或将维持震荡。



## 天然橡胶

### 沪胶高位震荡 建议持仓观望

#### 投资策略

**中期策略** 沪胶近期或震荡调整，持仓观望

**短期策略** 日内短线操作

#### 市场综述

今日沪胶主力1201合约跳空高开于36000，之后全天维持窄幅震荡，全天最高升至36240，全天最低为35880，最后收于36190，较上一交易日结算价上涨525，涨幅为1.47%。全天成交量为452436手，成交量较上一交易日大幅萎缩，持仓大幅减少8684手至200512手。今日日胶指数以384.6跳空高开，早8点开盘后快速上涨至389.6，之后维持窄幅震荡，全天最高点389.6，最低探至381.9，收盘价为387.5，比上一交易日收盘价上涨3.9，涨幅1.02%。

#### 基本面信息

- 1日昆明云垦橡胶国标一级天然橡胶报价35000元/吨，与上一交易日持平，国标二级天然橡胶报价33000元/吨，与上一交易日持平。越南、泰国和缅甸的3#烟片胶当地报价分别为4600、4200和5000美元/吨，均与前一交易日持平。
- 日前外媒消息，7月份美国汽车市场销量有所增加，分析机构也增加了今年美国市场的年销量预测值。均值为1180万辆，虽有所增加，但要恢复之前1400至1500万辆的销量难度很大。
- 洛坦热带风暴袭击海南，预计对割胶造成影响。
- 日本经济产业省周四公布，日本6月份总体零售额较去年同期增长1.1%，其中汽车销售额下降17.3%。
- 据上海证券报27日报道，近期由于丁二烯价格高企，部分下游的合成橡胶厂商采取了集体减产的措施。
- 上海期货交易所26日公布了修改天胶期货制度的决定，在扩大合约的同时降低了未来新上市合约的交易手续费，有利于降低市场的交易成本。
- 摩根士丹利日前预计，未来12个月中国汽车需求增长缓慢，称基本增长形势不支持汽车业实现V型复苏，认为在目前宏观紧缩阶段政府不会为汽车业提供补贴。

### 化工品分析师

陈小林

电话：

0516-83831107

执业证编号：

F0247440

电子邮件：

chenxiaolin80@qq.com

### 技术分析

**点评：**

从技术上看，今日期价高开，全天维持窄幅震荡，15分钟必赢三线指标显示，主力线与综合线重合程度变弱，显示主力控盘程度变弱，主力线上穿0轴后继续上行，显示市场主力看多后市。今日分水岭上行，期价全天运行于分水岭之上，尾盘曾一度向分水岭靠拢。后市期价或将高位震荡，下方支撑位35000，期价将在35000-37500区间运行。



### 持仓分析

交易品种：ru1201

交易日期：20110801

名次	会员简称	成交量	比上交易日增减	名次	会员简称	持买单量	比上交易日增减	名次	会员简称	持卖单量	比上交易日增减
1	浙商期货	24024	4005	1	华联期货	13963	-71	1	中国国际	12609	-13
2	浙江新华	15309	-5267	2	浙江永安	10894	-1536	2	中证期货	10338	756
3	中国国际	13210	-587	3	东海期货	9355	-215	3	浙江永安	9113	-109
4	国海良时	12719	-2844	4	华泰长城	7607	249	4	华泰长城	7524	212
5	浙江永安	12597	-9128	5	浙商期货	7276	-1358	5	浙江大地	7080	-84
6	海通期货	11258	-7165	6	华闻期货	6976	-16	6	南华期货	5862	-374
7	东证期货	10974	-3098	7	中证期货	6396	-22	7	国贸期货	4998	176
8	浙新世纪	9606	-1165	8	光大期货	6053	153	8	银河期货	4978	-354
9	银河期货	9457	-3704	9	浙江大地	5753	-1131	9	浙江中大	4637	-95
10	神华期货	9423	825	10	中国国际	5225	1557	10	海通期货	4316	70
11	南华期货	9199	-10549	11	金元期货	5203	147	11	国泰君安	4311	-241
12	鲁证期货	9139	-4781	12	江苏文峰	5075	27	12	瑞达期货	3977	-25
13	浙江中大	8910	-5758	13	国海良时	5061	-2961	13	广发期货	3828	280
14	华泰长城	8249	-4525	14	国泰君安	4416	306	14	浙商期货	3738	-154
15	中证期货	8156	-5759	15	道通期货	4054	40	15	鲁证期货	3508	-222
16	安信期货	7804	3027	16	南华期货	3781	1173	16	浙江新华	3485	65
17	信达期货	7706	-4618	17	海通期货	3758	-902	17	经易期货	3408	218
18	成都倍特	7524	-1273	18	上海东亚	3650	-476	18	江苏弘业	3270	44
19	宝城期货	7479	-4407	19	江苏弘业	3536	-588	19	上海大陆	2682	-378
20	广发期货	7076	-4793	20	东证期货	3197	-1853	20	浙新世纪	2608	-536
合计		209819	-71564			121229	-7477			106270	-764

**点评：**

从排名前20位的多空持仓大户最新动向来看，1日多空双方均选择了减仓，但多方减仓力度较大，显示短期市场对后市看法偏空。





## 股指期货

### 物极必反，反身向上

#### 投资策略

**中期策略** 建立50%以下仓位多单

**短期策略** 逐步建立多单

#### 市场综述

期指今日小幅低开，尽管美债危机缓和，亚太股市普遍大幅反弹，但 A 股受制于 CPI 或继续高涨引发的加息忧虑、央行强调将继续实施稳健货币政策、本周多只新股发行等消息影响，全天走势纠结，在狭窄空间内缩量震荡。日 K 线上，今日是沪指在上周一大阴柱内持续调整的第 5 日，尽管煤炭、有色发力及创业板大涨一度使股指冲上 5 日线，但在银行股拖累下，股指尾盘跌回 5 日线下，沪指险守 2700 点。

#### 基本面信息

美债危机如乌云般笼罩在华尔街上空，市场在焦灼中盼望最后的黑暗尽快过去。截至上周，标普 500 指数累计周跌幅 3.97%，纳斯达克综合指数累计下跌 3.62%，道琼斯工业指数累计下跌 4.32%。其中，道指与标普 500 指数均创下了一年来最大的单周跌幅。

周日晚间，美国总统宣布美债上限已达成一致。

《国家战略性新兴产业发展“十二五”规划》已经进入到征求意见阶段。国家发改委副主任张晓强日前也表示，争取尽快发布。

7 月份猪肉价格已经出现今年来首次回落，但对于 CPI 数据是否会创新高专家预测有分歧。申银万国首席宏观经济分析师李慧勇预测，7 月份 CPI 上涨 6.7%，涨幅比上月提高 0.3 个百分点，通胀创新高。而银河证券研究部首席经济学家潘向东在发布的报告中预计，7 月份 CPI 同比增长 6.2% 左右，涨幅较 6 月降低 0.2 个百分点，CPI 同比增速将进入下降通道。

从目前军工板块所处环境来看，其发展面临较好的空间。笔者认为，军工武器装备升级换代进入新的周期，这将给行业带来增长机会。因此，在确定性需求增加的背景下，投资者可关注装备升级带来的细分品种机会。

权威人士日前向中国证券报记者透露，备受关注的“十二五”煤化工规划，即《煤炭深加工示范项目规划》目前正在紧张制订中，完成后将上报国务院，年内择机出台。

8 月解禁市值将升至 2184 亿元，环比增幅超过 6 成，让本已缺乏资金的大盘再临大考。但挺过 8 月的大盘将如释重负，进入 9 月解禁市值将迅速回落至 800 亿以内，环比降幅逾 6 成。

央行：继续实施稳健货币政策 执行差别化房贷。

8 月 1 日人民币对美元汇率中间价报 6.4399，较前一交易日波动个基点。人民币汇率再创汇改以来新高，并首次跌破 6.44 关口。

## 金融分析师

### 席卫东

电话：  
025-84787995

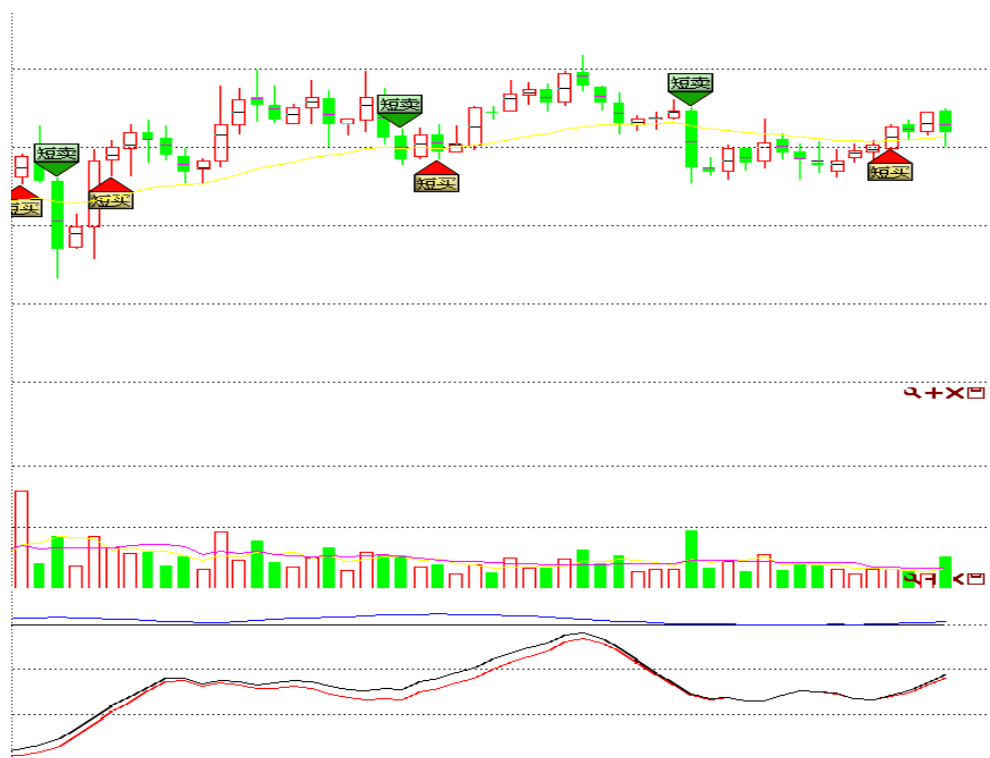
执业证编号：

F0249000

电子邮件：  
xwd@163.com



## 技术分析



**点评:**主力线运行在0轴以下,但有向0轴靠近趋势,后市可能逐步走强。

## 持仓分析

持买单量排名				持卖单量排名			
名次	会员简称	持买单量	比上交易日增减	名次	会员简称	持卖单量	比上交易日增减
1	0011-华泰长城	3611	162	1	0018-中证期货	5430	184
2	0001-国泰君安	2271	293	2	0001-国泰君安	3828	255
3	0016-广发期货	1450	-29	3	0133-海通期货	3450	-154
4	0018-中证期货	1394	61	4	0011-华泰长城	2502	212
5	0003-浙江永安	1289	34	5	0010-中粮期货	974	68
6	0006-鲁证期货	1186	52	6	0156-上海东证	946	616
7	0109-银河期货	1126	76	7	0102-兴业期货	911	20
8	0133-海通期货	1029	270	8	0016-广发期货	721	84
9	0017-信达期货	933	269	9	0007-光大期货	692	120
10	0002-南华期货	912	87	10	0131-申银万国	469	-20
11	0007-光大期货	899	2	11	0002-南华期货	455	118
12	0131-申银万国	734	-34	12	0003-浙江永安	439	69
13	0136-招商期货	603	-79	13	0115-中信建投	426	-58
14	0150-安信期货	593	65	14	0109-银河期货	419	-5
15	0115-中信建投	561	141	15	0006-鲁证期货	409	33
16	0009-浙商期货	498	101	16	0135-冠通期货	405	287
17	0159-中国国际	420	-4	17	0113-国信期货	349	56
18	0008-东海期货	404	-21	18	0136-招商期货	322	31
19	0113-国信期货	400	16	19	0150-安信期货	310	10
20	0128-江苏弘业	370	96	20	0019-金瑞期货	297	19
		20683	1558			23754	1945

**点评:**除去上海东证外,主力多空单增持相当,后期可能震荡。

新纪元稳健红利壹号

新纪元稳健红利壹号信号解盘

股指 1108

【日线】——空单



【30分钟】——多单



【5分钟】——多单



金融分析师

张雷

电话：  
0516-83831165

执业证编号：

F0264563

电子邮件：

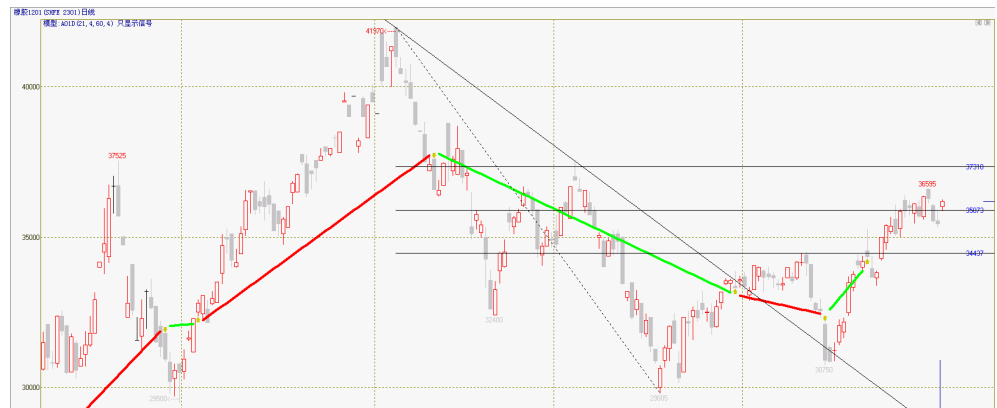
zhanglei@neweraqh.com.cn

简评：股指今天窄幅震荡，收阳十字星，5日线走平，方向不明朗。30分钟信号盘中反复较多，5分钟信号维持多头不变。前期空单 3010 之下还可谨慎持有。无仓者建议日内短线操作，看盘中情况逐步向中期过度。

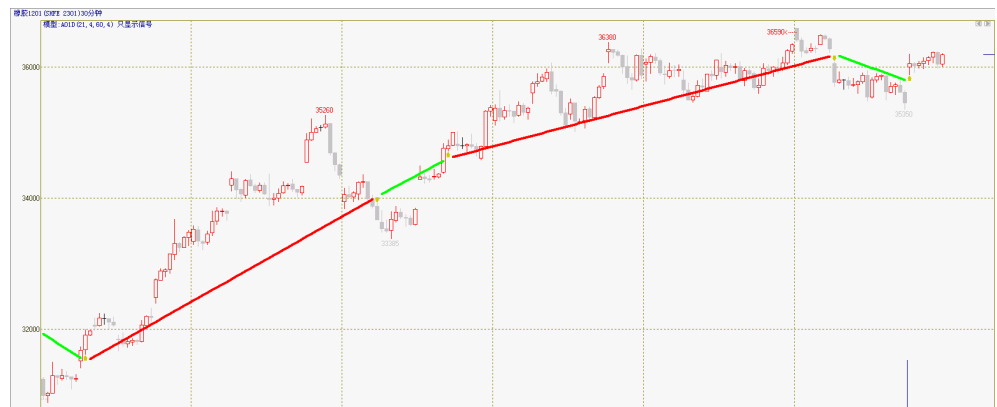


## 沪胶 1201

### 【日线】——多单



### 【30分钟】——多单



### 【5分钟】——空单



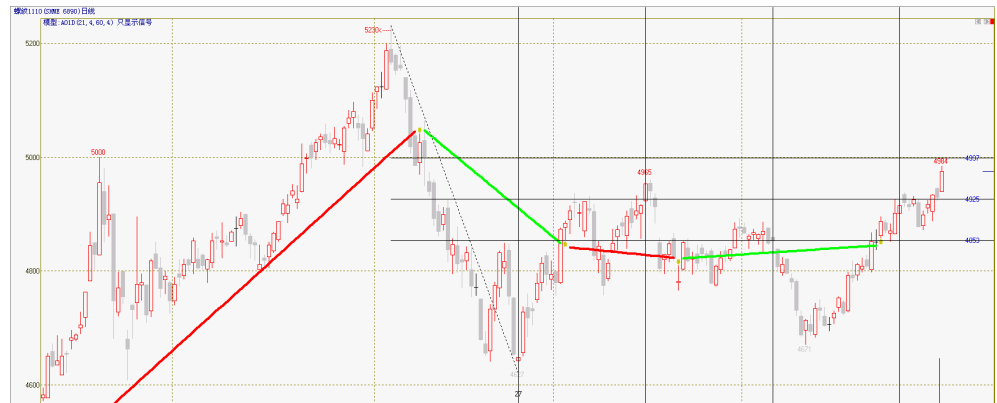
简评： 橡胶今日高开震荡，K 未脱离震荡整理区域，短均线粘合，36000 形成短期交投重心，盘中有一定支撑。5 分钟信号反复后留多，但尾盘拉升后被套；30 分钟信号今天开盘后反多并持有到尾盘。日胶暂时未破上行趋势线，沪胶短期或抗跌。前多还可轻仓谨慎持有，35000 - 35500 做止盈区间；无仓者日内寻机短线为宜，观察日胶和沪胶的平台突破情况。



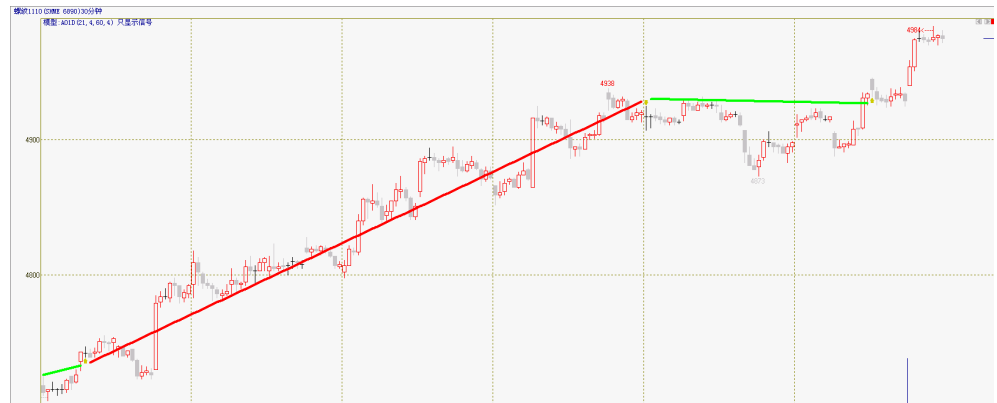


## 螺纹 1110

### 【日线】——多单



### 【30分钟】——空单



### 【5分钟】——多单



简评：螺纹今日上扬，午后震荡，盘中一度冲高至4984点，收盘于4975，强势站在前期高低4965一线上方，有望向5000整数关口发起冲击。30分钟信号和5分钟信号均维持多头信号，多单谨慎持有，空头暂时观望。

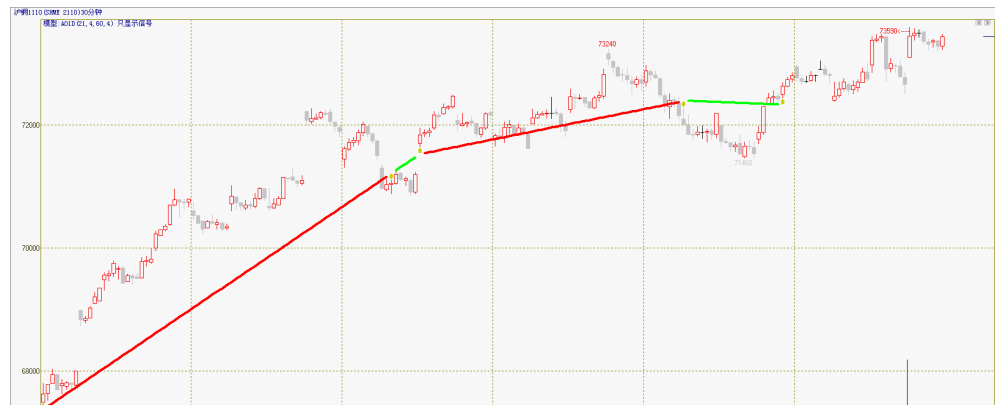


## 沪铜 1110

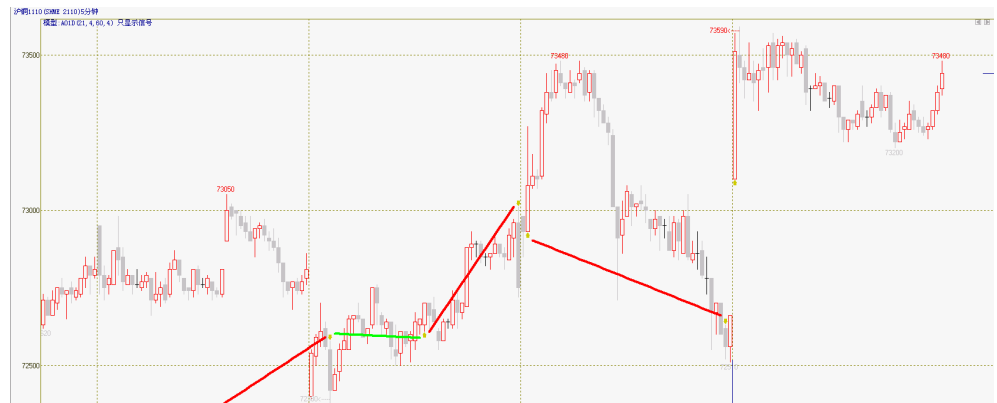
### 【日线】——多单



### 【30分钟】——空单



### 【5分钟】——空单



简评：沪铜今日高开，开盘5分钟冲高后震荡回落，尾盘又连续15分钟拉升，整日在73000点上方运行。5分钟开盘反多，30分钟信号维持多头不变，虽然创出日线级别反弹阶段性新高73590，但上方压力较大，追多需谨慎。前期多单继续谨慎持有，多头止盈区间可以适当上调至71700-72300。无仓者日内短线操作。



## 宏利策略 3A

资产情况:

总可用: 439735	总资产: 915577	退出	确认选中	删	撤选中	全撤
锁定资金: 0	保证金: 481872	暂停	确认全部	清	-B	-S
操作次数: 32	成功率:	设置	册预埋	清预埋	全平	/B
成功次数:	浮利: 11030	改参	批开	批平	反手	BS
					SB	

持仓情况:

商品	数量	均价	可平	买/卖	盈亏	保证金
螺纹1110	25	4920	25	买	12500	184501
IF1108	1	2999.2	1	买	-3720	134965
橡胶1201	6	36090	6	买	2250	162406

今日操作:

序	商品	买/卖	开/平	价格	数量	盈利	成交时间
99	橡胶1201	买	开	36090	6		09:02:20 08/01
98	橡胶1201	买	平	36090	6		09:02:20 08/01
97	IF1108	买	开	2999.2	1		14:10:16 07/29
96	IF1108	买	平	2999	1		14:10:15 07/29
95	IF1108	卖	开	2967.2	1	-9540	10:45:05 07/29
94	IF1108	卖	平	2967.2	1		10:45:02 07/29
93	IF1108	买	开	2993.4	1	-7860	09:17:46 07/29
92	IF1108	买	平	2993	1		09:17:45 07/29
91	IF1108	卖	开	2967.2	1	-7740	10:36:06 07/28
90	IF1108	卖	平	2970	1		10:36:02 07/28
89	橡胶1201	卖	开	35655	6	-13050	10:01:46 07/28
88	橡胶1201	卖	平	35680	6		10:01:43 07/28
87	螺纹1110	买	开	4920	25		10:34:25 07/27
86	螺纹1110	买	平	4920	25		10:34:21 07/27
85	IF1108	买	开	2986.8	1	-5040	10:20:07 07/27
84	IF1108	买	平	2985.8	1		10:20:06 07/27
83	螺纹1110	卖	开	4882	25	-9500	14:29:34 07/25
82	螺纹1110	卖	平	4882	25		14:29:33 07/25

说明: 本策略组合选择了股指、沪胶和螺纹三个品种运行新纪元稳健宏利一号的核心程序。对品种间的资金和参数上的配合进一步做了优化。三个品种之间相互影响、相互联系, 以更好的实现“稳定宏利”的核心观念。

初始资金: 1,000,000

操作平台: 新纪元·经典期货版

运行方式: 后台全自动运行



### 宏利策略 3B

资产情况:

总可用: 918727	总资产: 989752	登出	确认选中	删	撤选中	全推
锁定资金: 0	保证金: 70755	暂停	确认全部	清	-B	-S
操作次数: 29	成功率:	设置	删预埋	清预埋	全平	/B
成功次数:	浮利: 3740	改参	批开	批平	反手	BS

持仓情况:

商品	数量	均价	可平	买/卖	盈亏	保证
螺纹钢1110	3	4920	3	买	1500	221
橡胶1201	1	36080	1	买	425	270
PTA1201	3	9580	3	买	1815	215

今日操作:

序	商品	买/卖	开/平	价格	数量	盈利	成交时间
55	PTA1201	买	开	9580	3		09:05:04 08/01
54	PTA1201	买	平	9588	3		09:05:04 08/01
53	橡胶1201	买	开	36080	1		09:01:49 08/01
52	橡胶1201	买	平	36080	1		09:01:49 08/01
51	PTA1201	卖	开	9530	3	-870	14:58:54 07/28
50	PTA1201	卖	平	9530	3		14:58:54 07/28
49	橡胶1201	卖	开	35670	1	-2050	10:01:44 07/28
48	橡胶1201	卖	平	35680	1		10:01:44 07/28
47	螺纹钢1110	买	开	4920	3		10:34:26 07/27
46	螺纹钢1110	买	平	4920	3		10:34:21 07/27
45	螺纹钢1110	卖	开	4882	3	-1140	14:29:34 07/25
44	螺纹钢1110	卖	平	4882	3		14:29:33 07/25
43	橡胶1201	买	开	36130	1	-2250	09:05:32 07/25
42	橡胶1201	买	平	36115	1		09:05:32 07/25
41	螺纹钢1110	买	开	4918	3	-1080	14:13:02 07/19
40	螺纹钢1110	买	平	4918	3		14:13:02 07/19
39	螺纹钢1110	卖	开	4903	3	-450	14:56:40 07/18
38	螺纹钢1110	卖	平	4903	3		14:56:39 07/18

说明: 本策略组合选择了 PTA、沪胶和螺纹三个品种运行新纪元稳健宏利一号的核心程序。对品种间的资金和参数上的配合进一步做了优化。三个品种之间相互影响、相互联系, 以更好的实现“稳定宏利”的核心观念。

初始资金: 1,000,000

操作平台: 新纪元·经典期货版

运行方式: 后台全自动运行



## 免责声明

本报告的信息来源于已公开的资料，我们力求但不保证这些信息的准确性、完整性或可靠性。报告内容仅供参考，报告中的信息或所表达观点不构成期货交易依据，新纪元期货有限公司不对因使用本报告的内容而引致的损失承担任何责任。投资者不应将本报告为作出投资决策的惟一参考因素，亦不应认为本报告可以取代自己的判断。在决定投资前，如有需要，投资者务必向咨询期货研究员并谨慎决策。

本报告旨在发送给新纪元期货有限公司的特定客户及其他专业人士。报告版权仅为新纪元期货有限公司所有，未经书面许可，任何机构和個人不得以任何形式翻版、复制和发布。如引用发布，需注明出处为新纪元期货有限公司研究所，且不得对本报告进行有悖原意的引用、删节和修改。

新纪元期货有限公司对于本免责声明条款具有修改权和最终解释权。

## 联系我们

- ◇ **新纪元期货有限公司 总部**  
地址：江苏省徐州市淮海东路153号新纪元期货大厦  
电话：0516-83831105 83831109
- ◇ **新纪元期货有限公司 北京东四十条营业部**  
地址：北京市东城区东四十条68号平安发展大厦407室  
电话：010-84261653
- ◇ **新纪元期货有限公司 南京营业部**  
地址：南京市北门桥路10号04栋3楼  
电话：025-84787997 84787998 84787999
- ◇ **新纪元期货有限公司 广州营业部**  
地址：广东省广州市越秀区东风东路703号粤剧院文化大楼11层  
电话：020-87750882 87750827 87750826
- ◇ **新纪元期货有限公司 苏州营业部**  
地址：苏州园区苏华路2号国际大厦六层  
电话：0512-69560998 69560988
- ◇ **新纪元期货有限公司 常州营业部**  
地址：江苏省常州市武进区延政中路2号世贸中心 B 栋2008  
电话：0519-88059972 0519-88059978
- ◇ **新纪元期货有限公司 杭州营业部**  
地址：浙江省杭州市上城区江城路889号香榭商务大厦7-E、F  
电话：0571-56282606 0571-56282608
- ◇ **新纪元期货有限公司 上海营业部（筹）**  
地址：上海市浦东新区浦东南路256号1905室  
电话：
- ◇ **新纪元期货有限公司 重庆营业部（筹）**  
地址：重庆市江北区西环路8号 B 幢8-2、8-3、8-3A 号房  
电话：

**全国统一客服热线：0516-83831105 83831109**

欢迎访问我们的站点：[www.neweraqh.com.cn](http://www.neweraqh.com.cn)