



新纪元期货有限公司
NEW ERA FUTURES CO., LTD

每日期货投资导读

信息截止至 2011-08-03 17:30

目 录

【宏观经济】



[国内外宏观经济信息](#)

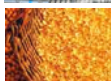
【品种聚焦】



[沪 铜](#)



[沪 锌](#)



[豆类油脂](#)



[棉 花](#)



[白 糖](#)



[螺 纹 钢](#)



[强麦粳稻](#)



[股指期货](#)



[沪 铅](#)



[天然橡胶](#)



[程序化交易](#) **【NEW】**



[焦 炭](#)

【联系我们】

新纪元期货有限公司

期货研究所

分析师：魏 刚 席卫东

许治国 陈小林

王成强 高 岩

程艳荣 张 雷

刘文莉 张伟伟

石 磊

电话：0516-83831185

0516-83831160

0516-83831127

0516-83831107

地址：徐州淮海东路 153 号

邮编：221005

国内要闻

1、中国7月非制造业 PMI 为59.6%，环比升2.6个百分点

2011年7月，中国物流与采购联合会(CFLP)发布的中国非制造业商务活动指数为59.6%，比上月上升2.6个百分点；新订单指数为55.6%，比上月上升2.1个百分点；新出口订单指数涨幅最大，2011年7月新出口订单指数为56.5%，环比上升2.9个百分点；中间投入价格指数有所回升，2011年7月中间投入价格指数为63.1%，环比上升1.5个百分点；业务活动预期指数小幅回调，2011年7月业务活动预期指数为67.0%，比上月回调0.8个百分点。

2、中国央行周小川：外汇储备将坚持多元化投资原则

中国人民银行行长周小川周三(3日)就美国国会参众两院通过《2011年预算控制法案》表示，我们将密切关注美国在提高债务上限上取得的进展，我国外汇储备管理将继续坚持多元化投资原则，加强风险管理，最大限度减少国际金融市场波动对我造成的负面影响。

周小川称，从国内的角度来看，我们将采取有效措施，保持经济平稳较快增长，维护我国经济和金融安全。外汇储备管理将继续坚持多元化投资原则，加强风险管理，最大限度减少国际金融市场波动对我造成的负面影响。

3、中国7月汇丰服务业 PMI 录得53.5，降至三个月新低

英国市场调研公司 Markit 周三(3日)公布数据显示，7月中国服务业经营活动增速放缓至三个月新低，就业增速降至2009年5月以来的最低点，反映新业务增长乏力，经营信心仍然疲软。

Markit 数据称，汇丰中国7月服务业采购经理人指数(PMI)录得53.5，6月为54.1，但仍稳居荣枯分水岭50上方。

当月新订单增速放缓，仅略高于4月创下的28个月低点，但新业务还在进一步增长，受访企业表示支撑增长的因素包括客户需求增强、促销活动成功及新产品问世。

7月服务业就业连续30个月保持增长，但增速仅算轻微，并已放缓至2009年5月以来的最低点。用工数量下降的受访企业普遍表示原因与削减总成本有关。

当月平均投入成本明显上扬，但升幅已减缓至5个月以来最小。主因劳动力成本及原材料和燃料涨价等因素。虽然如此，由于新业务竞争加剧，服务业的收费价格仅略有上升，加价幅度为19个月以来最小。

4、中国大公国际下调美国国家信用等级至 A，展望为负面

中国专业评级机构——大公国际资信评估有限公司周三(3日)仍决定将美国本、外币国家信用等级从 A+ 下调至 A，展望为负面。大公国际提供的新闻稿称，美国此举虽使政府继续借新债还旧债，但并未改变国家债务增速超过经济和财政收入增长的总趋势，这一事件成为美国政府偿债能力进一步下降的一个拐点。

宏观分析师

魏刚

电话：

0516-83831185

执业证编号：

F0264451

电子邮件：

wg968@sohu.com

国际要闻

5、穆迪与惠誉已确认美国 AAA 评级，静待标普做决定

美国 AAA 的主权债信评级当地时间周二(8月2日)获得两家主要评级机构确认，此前美国国会通过了债务协议来避免违约。但美国评级未来遭调降的威胁依然存在。

穆迪维持对美国的 Aaa 评级，但称政府若想恢复财政秩序并保住评级，额外的减赤措施必不可少。为了突出这一威胁，穆迪对美国的评级赋予负面展望，意味着未来 12-18 个月内有降评的可能。

惠誉承诺，8 月底前将对美国完成一次更彻底的复评，不排除可能将展望定为负面。

现在投资者等待标准普尔做出决定，该机构一直较对手更为严苛，并曾威胁，若美国国会拿不出重大方案来削减预算赤字，10 月中之前可能调降美国评级。

美国刚通过的预算计划拟在 10 年内减赤 2.1 万亿美元，将近是标普认为美国保住 AAA 评级所需的减赤规模的一半。

6、美国 7 月非农就业人口料增加 8.5 万人

美国劳工部将于北京时间周五(8月5日)20:30 公布美国 7 月非农就业报告。美国就业增幅在过去两个月表现惨淡后，7 月可能改善，但围绕调高该国债务上限的破坏性政治僵局，或导致企业没有兴趣增加招聘。

美国 7 月非农就业岗位料增加 8.5 万个，6 月仅增加 1.8 万个，增幅为 2010 年 9 月以来最小。

7 月非农就业增幅料为美国经济复苏的速度和力道提供新的线索。今年上半年经济活动几乎陷于停滞，第二季国内生产总值(GDP)年化季率为增长 1.3%，第一季仅为 0.4%。

美国 7 月失业率料维持在 9.2%，因灰心丧气的求职者继续被排除在劳动大军之外。

7、欧债危机再登场，意大利债务问题成焦点

金融市场周二(2日)继续给意大利施压，将这个欧洲第二大债务国进一步拖向欧元区危险区域，意大利和欧洲各国不得不就此展开紧急协商。

意大利和西班牙债券收益率创下 14 年新高，其中意大利 5 年期债券收益率升至与西班牙同等的水平，意味着意大利正在取代西班牙，成为投资者担心的焦点。

意大利股票指数大跌 2.5% 至 27 个月最低水平，大量持有意大利债券的银行股成为市场拖累。由于担心经济增长放缓将使债务危机的解决变得更加艰难，欧洲股市 2 日创下 9 个月新低。

8、意大利金融稳定委员会：银行和金融系统情况良好

由意大利经济部长朱利奥·特蕾蒙蒂担任主席的金融稳定委员会当地时间周二(2日)晚间表示，意大利银行和金融系统目前情况良好。

该委员会称，由于财务状况和银行流动性得到及时改善，意大利的银行系统基本健康。该委员会还表示，市场的紧张状况源于全球不确定性。该委员会称，意大利在削减预算赤字方面已逐渐取得进展，其预算赤字低于欧元区水平。

国际大宗商品动态

信息截止至2011年8月3日17:30

美元指数



美元指数 2日开盘74.29，最高74.73，最低74.2，收于74.61，上涨0.43%。

周二美国债务上限方案顺利的通过了参议院的投票，总统奥巴马并签署这一方案，美元指数上涨，但涨幅有限，这主要是由于投资者依然担忧国际评级机构调降美国主权债信用评级，另外美国的经济形势也令投资者担忧，美国6月份消费者支出下滑0.2%，将近两年以来首次出现下滑。

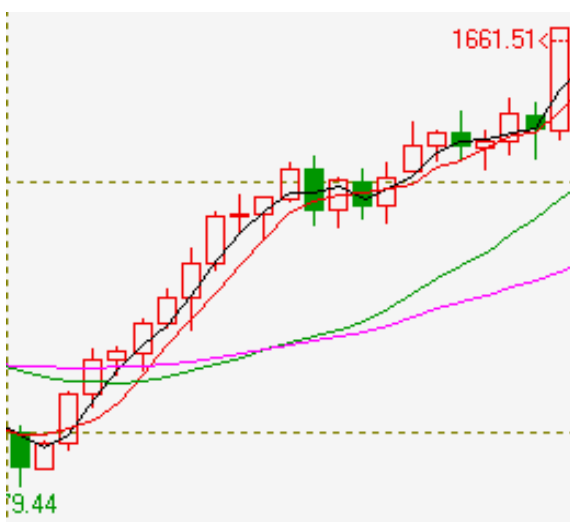
原油指数



原油指数2日开盘96.23，最高96.66，最低94.50，收于95.01，下跌1.2%。

2日原油指数继续下跌，纽约商业交易所(NYMEX)原油期货创下近五周最低收盘价。主要因投资者对美国经济形势和原油需求的担忧情绪有所增强。

黄金（伦敦金）



伦敦金2日开盘1620.41美元/盎司，最高1660.80美元/盎司，最低1616.58美元/盎司，收于1660.35美元/盎司，上涨2.46%。

2日伦敦金大幅上涨，刷新历史新高。美国政府周二最终通过了提高举债上限议案，令债务违约得以避免。但这一消息并不足以阻止资金流入黄金市场，因投资者对美国可能面临的评级下调依旧谨慎，而且许多发达国家的经济也呈现下滑态势。

沪铜

铜价继续调整 重仓多单逢高减持

投资策略

中期策略 中期或将保持震荡上行之势，但短期调整势头明显，建议中线多单逢高减持。

短期策略 短期回调势头明显，可观望或短线操作。

市场综述

沪铜今日冲高回落，其主力1110合约早盘以71900点低开后震荡上行，最高触及72280点回落，最低下探至71850点，最终以0.24%的跌幅报收于72060点。市场人气继续滑落，全天仅成交118724手，增仓5400手至158776手。

参议院通过债限协议支持美元走高，打压以美元计价的期铜走低，但全球最大铜矿的供应持续中断以及美国7月汽车销量温和上升，限制稍早跌幅，伦铜周二探低回升，报收于9253点。今日冲高回落，截至沪铜收盘报价9672点，沪伦比价回升至7.45。

基本面信息

1. 8月3日上海金属网铜报价71600-71880元/吨，较周二上涨80元/吨，相对期货1108合约贴水150-250元/吨。
2. 伦敦金属交易所铜库存8月3日增加225吨至465850吨，上海期货交易所指定仓库期货仓单8月3日继续增加，增加1176吨至33470吨。
3. 综合媒体8月2日消息，一位工会领导人称，全球第一大铜矿——智利 Escondida 铜矿工会将与资方恢复会谈，寻求结束已经持续12天的罢工。该矿劳资双方谈判此前因奖金问题陷入僵局，工会方面表示，奖金问题成为令工人罢工结束的“剩余的障碍”。
4. 综合媒体8月2日消息，南方铜业公司的执行长 Oscar Gonzalez 周二称，该公司旗下 Tia Maria 铜矿开发计划或在2011年年底前获得政府批准，该矿预计在2013年投产。今年4月该国政府拒绝了其提交的环境影响评价报告，此前，当地农民举行示威，称该铜矿的开发将影响水源供应。Oscar Gonzalez 认为该矿的新环评报告料获得批准，其将在年底提交该报告。
5. 综合媒体8月3日报道，日经225指数3日收盘重挫至五周低位，因更多令人失望的美国经济数据助燃关于全球经济体质的忧虑；市场人士也表示，对日圆干预的谨慎情绪不一定会提供太多支撑。

金属分析师

程艳荣

电话：0516-83831160

执业证编号：F0257634

电子邮件：

cyr@neweraqh.com.cn



沪 锌

短期调整势头明显 建议多单逢高减持

投资策略

中期策略

中线或将保持震荡上扬之势，但短期回调势头明显，建议多单逢高减持。

短期策略

短期下跌势头明显，建议多单逢高减持。

市场综述

沪锌今日继续下行，其主力1110合约早盘以18440点小幅低开，全天上演冲高回落，最高触及18535点，最低下探至18315点，最终以0.67%的跌幅报收于18395点。市场人气略有回升，全天成交287348手，减仓2722手至241020手。

伦锌周一继续下行，今日横盘整理后大幅急速下跌，截至沪锌收盘报价2440点，沪伦比价回升至7.539。

基本面信息

- 8月3日上海金属网现货报价显示1#锌报价17950-18050元/吨，较周二下跌50元/吨，相对期货主力1110合约贴水445-545元/吨；0#锌报价18000-18100元/吨，较周二下跌250元/吨，相对期货主力1110合约贴水395-495元/吨。
- 伦敦交易所锌库存8月3日增加500吨至889800吨，上海期货交易所指定仓库期货仓单8月3日继续增加，增加2387吨至360587吨。
- 美国总统奥巴马2日签署了上调债限和削减支出法案，将放缓北美最大经济体的增长速度。穆迪(Moody's)确认美国 AAA 评等，展望为负面，并称美国上调举债上限消除了违约的风险，促使其确认美国 AAA 评等，美国债务协议是向保持符合 AAA 评等的债务标准所需的长期财政整顿迈出的第一步。穆迪还警告称，如果在未来一年财政纪律不断削弱，美国评等有被下调的风险，同时若经济前景严重恶化，融资成本上升也会导致评级遭下调。

金属分析师

程艳荣

电话：0516-83831160

执业证编号：F0257634

电子邮件：

cyr@neweraqh.com.cn

技术分析



点评:

从技术上看,沪锌今日继续下行,全天保持在20日均线之下运行,5日均线线和10日均线继续下行,20日均线也有走平迹象,MACD绿柱拉长,死叉继续,短期下跌势头明显,建议多单逢高减持,无单者可继续观望或短线操作。



持仓分析

交易品种: zn1100

交易日期: 20110803

名次	会员简称	成交量	比上交易日增减	名次	会员简称	持买单量	比上交易日增减	名次	会员简称	持卖单量	比上交易日增减
1	北京中期	19614	1619	1	中财期货	11740	-1013	1	中粮期货	14761	189
2	东证期货	8350	5934	2	上海中期	5377	-166	2	中钢期货	8472	8
3	宏源期货	7810	1986	3	经易期货	5008	681	3	华泰长城	6198	266
4	上海中期	7647	-1383	4	上海东亚	4904	2	4	一德期货	5428	-726
5	浙江新华	7452	1126	5	美尔雅	4353	1461	5	上海中期	5104	163
6	中融汇信	7254	-117	6	德盛期货	3857	48	6	中信新际	4146	8
7	银河期货	6971	800	7	浙江大地	3337	1315	7	天富期货	4117	-545
8	中证期货	6859	1358	8	申万期货	3237	22	8	经易期货	3098	434
9	山西三立	6801	3222	9	南华期货	3055	-152	9	南华期货	2896	95
10	安粮期货	6371	2216	10	东证期货	2569	-473	10	华安期货	2561	303
11	华泰长城	6223	-682	11	中国国际	2472	37	11	申万期货	2339	53
12	成都倍特	5932	3067	12	珠江期货	2292	399	12	兴业期货	2156	1794
13	信达期货	5820	964	13	上海良茂	2178	-80	13	华元期货	2136	76
14	浙江中大	5506	-2682	14	金瑞期货	2136	-515	14	五矿期货	2105	-92
15	经易期货	5347	2808	15	新湖期货	1988	44	15	安信期货	2105	43
16	南华期货	5243	299	16	宝城期货	1966	43	16	国泰君安	2081	92
17	浙江永安	5217	17	17	浙江永安	1929	-895	17	上海金源	1890	36
18	海通期货	4935	-527	18	浙江中大	1747	-250	18	银河期货	1882	-869
19	浙商期货	4285	-1054	19	深圳金汇	1650	-41	19	浙江永安	1874	-678
20	东航期货	4216	639	20	江苏弘业	1644	-76	20	国金期货	1831	-482
合计		137853	19610			67439	391			77180	168

点评:

从排名前20位的多空持仓大户最新动向来看,8月3日多空双方均小幅增仓,显示大户谨慎的持仓态度,建议跟随大户调整仓位,谨慎操作。



螺纹钢

期价上行动能减弱 高位震荡的可能性大

投资策略

中期策略 中线低位多单可适量减仓。

短期策略 期价下方支撑较强，短线投资者依托均线日内操作。

市场综述

今日螺纹钢主力合约1201合约开盘于4942点，盘中上探上方压力线4960无果，午盘窄幅震荡，收于一根十字星，上行动能有所减弱。伴随着主力资金移仓，日内1201合约增仓幅度较大，成交量较之昨日大幅增加。技术面上5日均线依然较强，上方4960压力较大。指标上，KDJ 指标中三线高位有回落的迹象。MACD 指标中，两线平行运行。预计后市期价高位震荡的可能性大，建议投资者前期多单适量减仓，做保护性止盈。

基本面信息

在银行信贷持续收紧的背景下，中资银行个人按揭贷款维持紧缩。昨日，《第一财经日报》记者了解到，北京地区的中资银行首套房贷利率优惠虽已难觅踪影，但花旗、汇丰等部分外资银行还在执行八五折的优惠政策。

中钢协 2 日发布的信息称，上半年全国生产粗钢 35054.30 万吨，同比增加 3066.20 万吨，增长 9.6%，平均日产粗钢 193.67 万吨，相当于年产 7.06 亿吨水平；其中，6 月份日产水平最高，相当于年产粗钢 7.29 亿吨。

中国钢铁产量大增，但铁道用材却在上半年不增反降。铁路建设在经历连续多年的高增长后，上半年的全国铁路固定资产投资按年增幅出现下滑。铁道部数据显示，1~6 月，全国铁路固定资产投资累计完成 2781 亿元人民币，较上年同期增长 2.7%；其中基本建设投资累计完成 2422 亿元，较上年同期增 3.1%，而在此之前的增幅则均是双位数增长。

中国钢铁网消息，8 月 2 日下午，工信部等相关部门召开会议讨论未来五年中国钢铁行业淘汰落后的新标准。此前，中钢协受工信部、财政部、国资委等三部门的委托做了《十二五钢铁淘汰落后产能目标与政策研究》的研究报告。目前该报告稿初稿已经成型，8 月 2 日下午，工信部对报告进行审查讨论。淘汰产能的实行，利多期价。

短期内受利多因素刺激，期价弱勢震荡的可能性大。

金属分析师

程艳荣

电话：

0516-83831160

执业证编号：

F0257634

电子邮件：

cyr@neweraqh.com.cn



技术分析



点评:

右图为最近3日期价5分钟K线图。

日内期价下穿博雅分水岭,受到压制,窄幅震荡。必赢三线主力资金线尾盘盘中下穿零轴,短期内高位震荡的可能性大。

持仓分析

交易品种: rb1201

交易日期: 20110803

名次	会员简称	成交量	比上交易日增减	名次	会员简称	持买单量	比上交易日增减	名次	会员简称	持卖单量	比上交易日增减
1	海通期货	11256	-939	1	浙江永安	28412	1027	1	浙江永安	15700	3264
2	国泰君安	11243	120	2	国泰君安	13842	946	2	渤海期货	12077	-1500
3	浙江永安	10791	-929	3	海通期货	11115	-559	3	国泰君安	10589	1169
4	北京中期	9542	3353	4	上海中期	9606	1527	4	申万期货	8573	669
5	银河期货	9324	-655	5	南华期货	8312	71	5	海通期货	8159	397
6	上海中期	9092	5537	6	银河期货	6866	154	6	华泰长城	7080	-916
7	渤海期货	7804	2367	7	安信期货	4436	-57	7	中钢期货	6738	-479
8	上海大陆	7749	1042	8	国贸期货	4208	-71	8	北京中期	6387	274
9	鲁证期货	7483	5850	9	大有期货	4127	19	9	南华期货	6039	473
10	中融汇信	7321	4665	10	东吴期货	3891	767	10	鲁证期货	5464	3770
11	国贸期货	6090	1284	11	中粮期货	3677	-98	11	东吴期货	4943	-61
12	华元期货	5788	3578	12	北京首创	3642	10	12	东兴期货	4863	-63
13	南华期货	5196	-754	13	浙江大地	3400	2155	13	国贸期货	4600	-289
14	国海良时	4949	-1582	14	江苏弘业	3184	641	14	国海良时	4482	-151
15	华泰长城	4741	-56	15	浙江新华	3125	153	15	东证期货	4134	186
16	东吴期货	4228	2266	16	申万期货	2860	-62	16	安信期货	3983	7
17	浙江中大	3889	2798	17	招商期货	2846	3	17	摩根大通	3800	0
18	江苏弘业	3800	-1224	18	上海大陆	2412	1147	18	中银国际	3119	0
19	浙商期货	3733	3187	19	华泰长城	2124	1111	19	汇鑫期货	3099	407
20	山西三立	3711	457	20	兴业期货	1896	-27	20	银河期货	3031	-562
合计		137730	30365			123981	8857			126860	6595

点评:

从1201合约排名前20位大户的多空持仓量来看,多头增仓幅度较大,市场交投清淡,短期内期价弱勢震荡的可能性大。



豆 油

豆油震荡寻求突破，尚需持续仓量推动

投资策略

中期策略 9 月中旬，仲秋等节日需求，为油脂价格提供支撑，中期寻找做多机遇

短期策略 10350 至 10400 压力区域显著，有效突破多单继续持有并跟进，否则适当减仓

市场综述

市场的焦点转移到宏观数据之上，市场遭遇经济疲弱的忧虑的冲击。有色金属反映强烈，豆类油脂走势偏强。8月2日星期三，豆油主力合约 y1205，开盘10400点，最高冲至10404点，减仓近万手，成交缩减至35.7万手，报收10360点。因市场环境不稳，避险获利盘离场影响之下，豆油价格未能做出实质性突破，仍未摆脱压力区域 10350至10400。

基本面信息

美国债务问题的解决、美国主权信用评级下调的忧虑散去，目前关注的焦点转移到经济增长上。而上周五的 GDP 数据以及前天的 PMI 数据都加重了金融市场对于经济持续疲弱的担忧。昨天公布的 6 月份消费开支再次表征了二季度经济增速放缓的核心原因在于消费者支出的突然大幅放缓。7 月份 PMI 数据的大幅低于预期源于 7 月前两周工业生产反弹的幅度低于预期。

截止 7 月 31 日当周，美国大豆优良率为 60%，较上周进一步下滑 2%。去年同期为 66%。这周为美国大豆生长率连续第三周下滑，7 月 10 日为 66%，7 月 17 日为 64%，7 月 24 日为 62%。美豆在天气炒作的过程当中，芝加哥谷物价格短期拒绝理会宏观偏空的环境，走势偏强。

经发改委批准，食用油限价令终于终结了，因当前豆油库存相对并不宽松，市场看涨心态较为浓厚，多数食用油品牌价格跟调。金龙鱼母公司益海嘉里方面证实，公司部分食用油正式提价，幅度为 5%左右。有金龙鱼的代理商表示，金龙鱼食用调和油(5L)自 8 月 1 日起每箱上涨 14 元，每桶上调 3.5 元，幅度为 5.86%，现价 63.25 元/桶。

商务部称，一是生猪供应有所增长，二是市场需求相对减少，三是扶持生猪生产政策开始显现作用。这三大因素导致了猪肉价格回落，并且是年内首次连续两周回落。豆粕价格高位运行，3400 元/吨上方成短期压力，期价减仓缩量调整。

国储定向销售 400 万吨国产大豆的传言也成了市场关注的热点。部分市场人士认为，一旦二次定向销售 400 万吨大豆尘埃落定，国储储存的国产大豆库存将大幅降低，对市场调控能也会显著下降，这将给国产大豆价格以较大的想象空间。

农产品分析师

王成强

电话：0516-83831127

执业证编号：F0249002

电子邮件：

wcqmail@163.com

技术分析

点评：

右图显示的是，投资家软件，第一栏豆油近两日的5分钟K线图谱，第二栏潮起潮落技术指标，第三栏三线必赢技术指标，第四栏日内操盘技术指标。

价格震荡走势缺乏方向。

多空分水岭、主力线走平缺乏方向，价格日内波动震荡为主。



持仓分析

[大连商品交易所数据]大连豆油[1205]持仓量龙虎榜[2011-08-03]
2011-08-03 15:25:19

豆油主力合约 y1205。

以新湖为首的主力多头获利盘出逃，空头主力无大动作，价格缺乏持续持仓配合涨势趋缓。

密切关注持仓变动及市场交投氛围。

多头持仓量龙虎榜				空头持仓量龙虎榜			
会员号	会员名	多头持仓	增减	会员号	会员名	空头持仓	增减
1	107 浙江中大	21799	-148	125	国投期货	72122	868
2	152 南华期货	18476	403	52	中粮期货	67913	-3046
3	109 浙江永安	16025	-1702	98	中粮四海丰	57500	
4	201 红塔期货	15695	1465	36	中粮集团	51000	
5	181 格林期货	14426	-241	240	摩根大通	21993	-1100
6	52 中粮期货	12890	836	103	中国国际	14165	-101
7	49 海通期货	12360	1596	109	浙江永安	14088	520
8	97 浙商期货	10832	-342	78	万达期货	12767	-641
9	176 浙江大地	9674	-14	97	浙商期货	6824	57
10	103 中国国际	8656	294	181	格林期货	6456	25
11	110 中证期货	8243	-1273	15	新湖期货	4796	17
12	51 银河期货	6846	531	43	鲁证期货	4042	5
13	15 新湖期货	6674	-7901	152	南华期货	3871	62
14	117 江苏弘业	6350	-34	239	重庆新浩	3390	
15	78 万达期货	6224	316	122	华泰长城	3130	173
16	105 光大期货	6051	17	244	第一创业	2417	200
17	143 东吴期货	5738	469	14	信达期货	1821	125
18	196 一德期货	5666	-590	92	英大期货	1704	107
19	16 汇鑫期货	5527	248	39	成都倍特	1463	-26
20	151 国海良时	5400	167	16	汇鑫期货	1246	-5
合计		203572	-5903	合计		352708	-2760



白糖

新增多空激烈对峙 日内将宽幅震荡

投资策略

中期策略

多空分歧加剧，未有效跌破7250难逆转反弹势头，多单可设定保护性止盈轻仓持有；新建高位空单应弹性持仓随时准备止盈。

短期策略

早盘受美糖拖累惯性低开后放量增仓上攻，独立于外盘弱勢以中阳线报收，新增多空激烈对峙，短线技术指标回暖，建议空单及时止盈，但当前不宜抢反弹建隔夜多单。

市场综述

美提高债务上限协议由总统奥巴马签署为法律，但利好提振仅维持一个交易日，市场随即对1.5万亿的美元赤字担忧，今日美元指数在逼近60日均线关键价位未能一鼓而上反而加速下跌，日内全球黄金期货联动飙涨，避险情绪仍较为浓厚。郑糖在上述背景下表现抗跌，在隔夜美糖中阴报收影响下主力合约延续昨日弱勢小幅低开，开盘小幅下挫，试探性下破7270但随即拉回，随后交易时间增仓放量上攻，终以中阳线报收7327，微涨15点。

从主力合约盘后持仓变动看，多头前20席位有17席位增仓，前5名领军主力增仓共振，但其中华泰长城一反常态同时在增持8500余手，掣肘反弹收复重要压力位，预计日内新增多空仍难决出胜负，价格将宽幅震荡。

基本面信息

今日广西食糖批发市场中心电子行情走势出现分化，各电子合约涨跌不一，而近强远弱。今日主产区各地中间商、制糖集团的现货报价较昨日出现小幅下调，上午各地成交一般。具体看，柳州中间商上午报价7600元/吨，持稳为主，成交一般，凤糖集团报价7640-7660元/吨，持稳，成交一般；南宁中间商报价7650元/吨，下调10元/吨，成交一般，南华集团报价7650元/吨，下调10元/吨，成交一般。销区，华东、华中、中原地区现货报价稳中略有下调，上海成交尚可，其余地方成交一般偏淡；华北地区报价不变，整体成交少，观望情绪浓厚。东北地区报价不变，成交一般。

云南最新产销数据出炉，截至7月底，云南省累计销糖131.4万吨，同比多销0.88万吨；累计销糖率74.6%，同比增0.92个百分点；工业库存44.7万吨，同比减少1.93万吨。7月单月销糖18.46万吨，同比减少4.58万吨。截至7月底，云南全省累计销售酒精73272吨，工业库存33642吨。

国际糖市，据纽约8月2日消息，苏克敦美国公司一贸易主管周二表示，墨西哥2011/12年度糖产量预计减少5.45%至520万吨左右。美国农业部在7月的月度报告中预期，墨西哥2011/12年度糖产量为565万吨。

美国提高债务上限的协议经参议院批准并由奥巴马签署为法律。现在，争论的焦点变成了特别委员会将如何削减1.5亿美元的赤字。

农产品分析师

高岩

电话：

010-84261653

执业证编号：

F0249001

电子邮件：

gaoyan@neweraqh.com.cn



技术分析



点评：

受美糖报收中阴线拖累郑糖低开，随后增仓放量上行，短多抵抗，能量潮曲线稳步抬升，日内短周期技术指标多探底回升。

持仓分析

合约：SR201 日期：2011-08-03

名次	会员简称	成交量(手)	增减量	会员简称	持买仓量	增减量	会员简称	持卖仓量	增减量
1	华泰长城	54,262	-4,309	万达期货	49,636	1,127	中国国际	20,819	2,894
2	中辉期货	38,026	5,410	华泰长城	44,325	1,717	华泰长城	17,984	8,549
3	中国国际	31,060	8,213	珠江期货	33,699	306	银河期货	16,790	872
4	宝城期货	30,916	7,153	经易期货	16,591	1,440	南华期货	15,838	843
5	浙江新华	28,063	7,399	光大期货	16,151	3,046	中粮期货	13,178	509
6	上海通联	27,147	6,546	中粮期货	15,814	215	成都倍特	12,295	783
7	广发期货	24,909	6,024	新湖期货	15,643	489	浙江永安	12,133	828
8	万达期货	24,363	-8,063	上海东亚	15,570	414	浙江大地	11,199	597
9	中银国际	23,077	-7,567	浙江永安	15,537	153	光大期货	10,839	-26
10	一德期货	22,322	11,937	国泰君安	10,996	116	万达期货	8,689	1,646
11	银河期货	21,856	5,297	瑞达期货	6,793	481	宏源期货	8,281	104
12	冠通期货	21,758	-1,831	格林期货	6,705	2	华安期货	7,544	105
13	海通期货	21,552	4,768	平安期货	6,251	-262	五矿期货	6,846	737
14	徽商期货	21,536	4,548	浙江新世纪	5,805	-385	江苏弘业	6,783	-445
15	浙江永安	20,567	-128	华联期货	5,683	461	国海良时	6,723	-249
16	浙商期货	19,422	2,605	广发期货	5,509	1,253	海通期货	6,556	529
17	浙江新世纪	19,035	6,852	海通期货	5,279	-113	格林期货	6,424	798
18	南华期货	18,816	1,258	银河期货	4,701	264	鲁证期货	6,337	-311
19	鲁证期货	18,351	495	中国国际	4,280	1,238	摩根大通	6,005	80
20	国联期货	17,542	1,536	首创期货	4,158	528	经易期货	5,961	-1,285
合计		504,580	58,143		289,126	12,490		207,224	17,558

点评：

1201上多头前20仅有3席位小仓量减持，其余多头主力增仓坚决，前5有4席增仓力度可观，但其中华泰长城一概常态同时增持空单8549手，出手力度空前，掣肘反弹收复重要失地。



焦炭

连焦维弱，继续观望

投资策略

中期策略

市场需求进入淡季，整体弱势难改，不易做多。

短期策略

短期来看，期价上行承压，下跌则空间有限，以震荡为主，建议投资者观望或日内短线操作。

市场综述

今日焦炭主力合约 J1109 以 2286 元/吨开盘，收盘价为 2285 元/吨，与上一日（8 月 2 日）结算价上涨 1 元/吨，涨幅 0.04%。盘中最高 2288 元/吨，最低 2283 元/吨，成交量 1316 手，持仓量 7226 手，日减仓 576 手。早盘小幅高开，全日期价维持窄幅震荡，成交量持仓量近期持续降低，市场交投气氛进一步萎缩，预计短期期价仍难摆脱弱势，但下方获较好支撑，以震荡为主。

基本面信息

宏观信息：国际方面，大公国际资信评估有限公司 3 日宣布将美国的本、外币国家信用等级从 A+ 下调至 A，展望为负面；美国参议院 8 月 2 日上午通过了提高债务上限协议，美国违约的威胁终于得到避免，该协议的基本框架是立刻提高近 9000 亿美元的债务上限，同时在十年内削减 1 万亿美元左右的政府支出，其中有 3250 亿美元来自国防开支；欧盟统计局 2 日公布的数据显示，今年 6 月份欧元区 17 国工业生产者价格指数与前一个月持平，与去年同期相比则上升 5.9%。国内方面，上半年 29 个省区市城镇和农村居民收入增速均超过 10%，31 个省份城乡居民收入增速全部“跑赢”CPI。

行业新闻：经过三个多月的紧张施工，中蒙塔克什肯口岸一条 6 公里煤炭进口便道 7 月底正式建成，这一通道将便利我国进口煤炭等矿产品资源；晋铝物流铁路专用线实现大列焦炭发运。近日，一列装载着 4000 吨焦炭的 65 节车皮从晋铝物流有限公司山碳铁路专用线站台正式发往河北迁安站，这是自物流公司铁路专用线改造项目建成开通后，首次完成 5500 吨大列货物发运任务；第九届中国炼焦技术及焦炭市场国际大会将于 9 月 14~16 日在济南举行。

现货市场：来自港口中心的消息称，截至 8 月 1 日 18 时，秦皇岛港煤炭库存冲破 800 万吨大关，达到 819.5 万吨的水平；3 日早盘国内建材现货整体稳中有涨。其中上海建材价格继续小幅上涨，但涨幅收窄至 10-20 元/吨；北京、厦门建材价格稳中上涨 10-20 元/吨；天津建材普涨 10-40 元/吨；武汉建材价格惯性小涨 10 元/吨；福州建材个别规格上涨 10-20 元/吨；南京建材价格高位盘整；杭州、唐山、成都、青岛、苏州建材价格主流稳；兰州市场螺纹钢价格暂稳，线材上调；长沙、西安建材价格涨幅放缓；截至 8 月 1 日，秦皇岛港大部分煤种价格周环比均下跌 5 元/吨。与此同时，焦煤仍维持高景气度，山西、河北等炼焦煤价格仍保持上周高位。

化工品分析师

陈小林

电话：

0516-83831107

执业证编号：

F0247440

电子邮件：

chenxiaolin80@qq.com



技术分析



点评:

今日合约5分钟蜡烛线围绕博雅分水岭和均线系统窄幅波动。必赢三线主力线走势与零轴重叠，散户线运行于零轴下方但走势逐步抬升。综合来看，市场看多意愿有所增强，但主力仍以保持观望为主。

持仓分析

大连商品交易所 日成交持仓排名

合约代码: j1109 查询日期: 20110803

名次	会员简称	持买单量	增减	名次	会员简称	持卖单量	增减
1	江苏弘业	196	12	1	南华期货	565	-63
2	申银万国	150	1	2	国泰君安	410	-1
3	中钢期货	134	43	3	北京中期	313	-2
4	道通期货	121	-2	4	北京金鹏	304	-33
5	西部期货	108	-1	5	广州期货	300	0
6	中粮期货	96	0	6	国贸期货	270	0
7	国泰君安	94	-4	7	国海良时	234	0
8	银河期货	92	3	8	东证期货	150	0
9	江西瑞奇	85	0	9	光大期货	130	0
10	徽商期货	85	-2	10	大连良运	111	-43
11	湘财祈年	84	0	11	浙江永安	109	-7
12	鲁证期货	81	-1	12	中粮期货	100	0
13	大华期货	81	-6	13	安信期货	60	0
14	信达期货	74	-1	14	华泰长城	55	-1
15	海通期货	69	-8	15	上海良茂	51	0
16	浙江永安	69	-110	16	国投期货	50	0
17	南华期货	66	-6	17	中信新际	42	0
18	德盛期货	63	-11	18	招商期货	32	0
19	上海良茂	62	-5	19	海通期货	28	-4
20	国联期货	57	0	20	鲁证期货	21	0
合计		1,867	-98	合计		3,335	-154

点评:

从排名前20位大户多空持仓情况来看，今日主力多空双方均有所减持，但空方减持力度略强于多方，市场以观望为主。



沪铅

万七支撑有效 向下回调空间有限

投资策略

中期策略 中线多单轻仓持有

短期策略

短期疲弱的经济数据令金属市场再度承压回落，但美元走软料将给金属带来一定支撑，空单逢低止盈离场。

市场综述

美国制造业指数大幅低于预期，金属市场再度承压回落。隔夜外盘电铅以 2.58% 跌幅报收。沪铅 1109 合约今日小幅低开后早盘现冲高回落，午后开盘大幅走高后一度冲击 40 日均线，尾盘在外盘白天交易时间走软的影响下滑落，价格重心仍维稳于万七上方，以长上影的十字星报收。近期市场对消息面反应不一，金属价格走势出现较大变数。短线轻仓操作。万七之下不建议继续追空。

基本面信息

1. 路透社周一早间报道：奥巴马表示两党协议同意未来十年削减赤字1万亿美元，并避免美国未来8至12个月再度面临债务危机。此折消息公布极大地提振了市场信心。商品金属出现报复性的上攻行情。

2. 周一，中国物流与采购联合会发布的中国制造业采购经理指数(PMI)为50.7%。其中生产指数、产成品库存指数降幅超过1个百分点、新出口订单指数、购进价格指数、原材料库存指数、采购量指数、进口指数、从业人员指数、供应商配送时间指数有所上升、虽然 PMI 指数环比回落0.2个百分点，显示经济运行有所疲弱，但于历史相比，经济发展态势趋稳。

3. 中国人民银行周一公告称，明日将在公开市场采用价格招标方式发行 10 亿元人民币一年期央行票据，发行量持平于上周。央行当前公开市场 央票发行状态一般为周二发行一年期央票，周四发行三个月期央票。央行并于 5 月 12 日重启暂停逾五个月的三年期央票发行。但目前发行频率并不固定，显示出央行按市场流动性状况来相机抉择的特征。

4. 据彭博社报道，由于需求减少以及世界经济复苏失去推动力，亚洲、美国和欧洲的制造业指数都在下降。2011年7月份，中国制造业采购经理指数(PMI)为50.7%，与六月份相比下降0.2个百分点。而美国7月29号的数据显示，美国经济增长正处于2009年6月经济开始恢复以来的最差状况，二季度经济增长按年率计算仅为1.3%，消费只增长了0.1%，美国供应链管理研究院公布的美国制造业指数由6月份的55.3下降到50.9。

金属分析师

刘文莉

电话：0516-83831165

执业证编号：F0269810

电子邮件：

1253401339@qq.com



技术分析



点评: 技术上来看, 沪铅承压回落至60日均线附近, 成交量大幅增加, 60日均线附近支撑仍显强劲, 短期回调放缓, 短期有超跌反弹迹象。操作上以短线逢低入多。

持仓分析

交易品种: pb1109

交易日期: 20110803

名次	会员简称	成交量	比上交易日增减	名次	会员简称	持买单量	比上交易日增减	名次	会员简称	持卖单量	比上交易日增减
1	海通期货	98	-29	1	银河期货	246	-10	1	中信新际	414	-1
2	北京中期	79	-3	2	经易期货	215	6	2	安信期货	284	0
3	一德期货	74	72	3	上海中期	207	9	3	南华期货	185	0
4	上海中期	49	-22	4	中信新际	149	0	4	海通期货	184	0
5	云晨期货	45	33	5	五矿期货	115	0	5	一德期货	162	-69
6	江西瑞奇	44	44	6	万达期货	98	-2	6	中银国际	160	0
7	浙江中大	40	23	7	华安期货	96	0	7	广发期货	151	1
8	红塔期货	39	29	8	海通期货	81	-42	8	迈科期货	137	-1
9	五矿期货	34	-11	9	深圳金汇	81	0	9	浙江永安	92	6
10	上海金源	32	-34	10	中国国际	80	0	10	新纪元	83	1
11	华元期货	32	-18	11	浙江永安	78	1	11	万达期货	81	-1
12	华泰长城	32	7	12	北京中期	66	0	12	中粮期货	77	0
13	经易期货	30	6	13	迈科期货	63	0	13	上海通联	73	0
14	光大期货	30	1	14	金瑞期货	63	0	14	中钢期货	65	-1
15	徽商期货	29	-4	15	信达期货	55	-2	15	五矿期货	46	-20
16	集成期货	29	-7	16	安信期货	53	0	16	兴业期货	45	-1
17	银河期货	26	-15	17	珠江期货	51	0	17	华元期货	41	-25
18	华西期货	23	5	18	江苏弘业	41	-1	18	光大期货	36	0
19	湖南金信	21	12	19	大连良运	40	0	19	中证期货	35	0
20	金瑞期货	20	16	20	上海金源	39	8	20	宁波杉立	34	-1
合计		806	105			1917	-33			2385	-112

点评: 从排名前20名的会员持仓来看, 近两天移仓换月, 多空主力均减持, 今期盈利良好的上海中期今日小幅增持多单, 短期回调向下空间不大, 操作上空单逢低止盈离场、



天然橡胶

沪胶震荡调整 日内偏空操作

投资策略

中期策略 沪胶近期或震荡调整，中长线仓单持仓观望

短期策略 日内短线偏空操作，短线多单减持

市场综述

今日沪胶主力1201合约跳空低开于35600，之后早盘震荡上行，早盘收盘时升至36045后回落，全天最高升至36045，全天最低为35565，最后收于35685，较上一交易日结算价上涨15，涨幅为0.04%。全天成交量为452264手，成交量较上一交易日相当，持仓小幅增加2760手至204368手。今日日胶指数以384.2低开，早8点开盘后快速下跌，但很快就开始震荡上行，冲高至391.5后回落，全天最高点391.5，最低探至380.7，收盘价为388.8，比上一交易日收盘价上涨4.4，涨幅1.16%。

基本面信息

- 3日昆明云垦橡胶国标一级天然橡胶报价35000元/吨，与上一交易日持平，国标二级天然橡胶报价33000元/吨，与上一交易日持平。越南、泰国和缅甸的3#烟片胶当地报价分别为4600、4200和5000美元/吨，均与前一交易日持平。
- 日前外媒消息，7月份美国汽车市场销量有所增加，分析机构也增加了今年美国市场的年销量预测值。均值为1180万辆，虽有所增加，但要恢复之前1400至1500万辆的销量难度很大。
- 洛坦热带风暴袭击海南，预计对割胶造成影响。
- 日本经济产业省周四公布，日本6月份总体零售额较去年同期增长1.1%，其中汽车销售额下降17.3%。
- 据上海证券报27日报道，近期由于丁二烯价格高企，部分下游的合成橡胶厂商采取了集体减产的措施。
- 上海期货交易所26日公布了修改天胶期货制度的决定，在扩大合约的同时降低了未来新上市合约的交易手续费，有利于降低市场的交易成本。
- 摩根士丹利日前预计，未来12个月中国汽车需求增长缓慢，称基本增长形势不支持汽车业实现V型复苏，认为在目前宏观紧缩阶段政府不会为汽车业提供补贴。

化工品分析师

陈小林

电话：

0516-83831107

执业证编号：

F0247440

电子邮件：

chenxiaolin80@qq.com



技术分析

点评：

从技术上看，今日期价低开，全天走势呈现冲高回落态势，15分钟必赢三线指标显示，主力线与综合线重合程度较弱，显示主力控盘程度较弱，但尾盘有变强趋势，盘中主力线上穿0轴后先涨后跌，显示市场主力看空后市。今日分水岭平走，期价早盘上穿分水岭，但午后期价回落时又下穿分水岭。后市期价或将震荡调整，下方支撑位34500，期价将在34500-37500区间运行，其中36400构成较大压力。



持仓分析

交易品种：ru1201

交易日期：20110803

名次	会员简称	成交量	比上交易日增 减	名次	会员简称	持买单 量	比上交易日增 减	名次	会员简称	持卖单 量	比上交易日增 减
1	浙江新华	15729	1075	1	华联期货	6903	-334	1	中国国际	6270	71
2	国海良时	15198	6359	2	浙江永安	6601	547	2	中证期货	4757	46
3	浙江永安	14532	-854	3	中证期货	5487	2251	3	浙江永安	4094	-191
4	浙商期货	12010	-1121	4	东海期货	4753	-28	4	华泰长城	3764	-1366
5	海通期货	11904	1369	5	华闻期货	3484	-1	5	浙江大地	3422	68
6	中证期货	10823	180	6	光大期货	3000	-166	6	国贸期货	2652	59
7	中国国际	10616	751	7	江苏文峰	2554	6	7	银河期货	2533	58
8	成都倍特	10235	7120	8	浙江大地	2468	-124	8	格林期货	2515	1513
9	南华期货	9413	-3044	9	南华期货	2419	877	9	浙江中大	2494	146
10	鲁证期货	9262	772	10	国泰君安	2229	-41	10	南华期货	2444	-200
11	华泰长城	8875	-3770	11	成都倍特	2196	1745	11	浙江新华	2409	-317
12	申万期货	8815	1744	12	道通期货	2006	-17	12	浙商期货	2363	863
13	信达期货	8673	485	13	上海中期	1965	0	13	海通期货	2262	153
14	银河期货	8648	13	14	浙商期货	1907	-1853	14	经易期货	2156	309
15	浙江中大	8197	-597	15	创元期货	1759	415	15	广发期货	1991	103
16	江苏弘业	7300	-324	16	江苏弘业	1748	-25	16	瑞达期货	1835	-86
17	广发期货	7154	-469	17	国海良时	1746	-111	17	宝城期货	1684	609
18	东证期货	6716	-5095	18	浙江新华	1668	590	18	申万期货	1653	225
19	上海中期	6715	491	19	国联期货	1625	-49	19	鲁证期货	1612	-123
20	北京中期	6141	150	20	海通期货	1598	-97	20	安粮期货	1502	1333
合计		196956	5235			58116	3585			54412	3273

点评：

从排名前20位的多空持仓大户最新动向来看，3日多空双方均选择了增仓，且增仓力度相当，显示短期市场对后市看法有分歧。



股指期货

市场总体强势，等待上涨机会

投资策略

中期策略 建立30%以下仓位多单

短期策略 逐步建立多单

市场综述

受美股大跌影响，期指今日大幅低开，随后，出现了一波反弹行情，创业板个股大幅反弹，受此带动，煤炭、钢铁、酿酒等板块强势翻红，各板块亦积极反抽，股指即转跌回升，快速走高。期指一度翻红，随后回落。沪市早盘成交量与昨日早盘相比略有萎缩。午后，沪指围绕 2680 点附近震荡并数次翻绿，而深成指也于 13 时 30 分左右再度翻绿。盘面上，种业股表现强势。今日银行股再次出现盘中拉升现象，这对后市将产生积极影响。今天在外盘大跌的情况下出现走强，显示了 A 股的相对独立性。

基本面信息

北京时间 8 月 3 日凌晨，美国参院高票通过提高债务上限议案，随后，总统奥巴马正式签署获两院投票通过的提高债务上限议案，但美 6 月个人支出和消费开支均低于预期，投资者们仍然担心美国经济增长前景，道指 8 连阴并陷入 08 年 10 月后最长连跌时期。

国家发改委副秘书长、新闻发言人李朴民 2 日表示，只要贯彻好中央的决策部署，落实好中央确定的政策措施，就能够保持经济社会发展的良好态势，经济增长不会出现大的起伏，更不会出现所谓的二次探底。

国家统计局将于下周二（9 日）发布 7 月份消费者价格指数（CPI）和工业生产者价格指数（PPI）等重要经济数据。此前 CPI 增幅已经连续两个月创出新高，因此市场对 7 月份 CPI 尤为关注。分析人士指出，尽管猪肉价格和蔬菜已经有所回落，但翘尾因素仍处于高位，预计 7 月 CPI 增幅仍将接近 6 月份的 6.4%，甚至有再创新高的可能性。

在其他行业因为宏观经济环境的变化而受到影响的时候，稀土行业却因为政策环境的变化而逐渐发生着转变。记者昨日从业内多个渠道得知，接下来，稀土行业将迎来包括环保、生产指令性计划及流通秩序等多个方面在内的系列核查风暴。原本在管理上“大而化之”的国内稀土企业，将首次在短期内经历多重政策考验。

除了王亚伟外，在二季度买入创业板股的还有社保基金。统计显示，截至 8 月 2 日，在已经公布半年报的上市公司中，社保基金共在 7 家创业板的公司的十大流通股股东名单中出现。

一向紧锣密鼓的 IPO 审核节奏突然放缓。根据证监会公告，本周仅长城汽车 1 家公司上会，而此前，发审委一般遵行“一周四会”的审核规律。

金融分析师

席卫东

电话：

025-84787995

执业证编号：

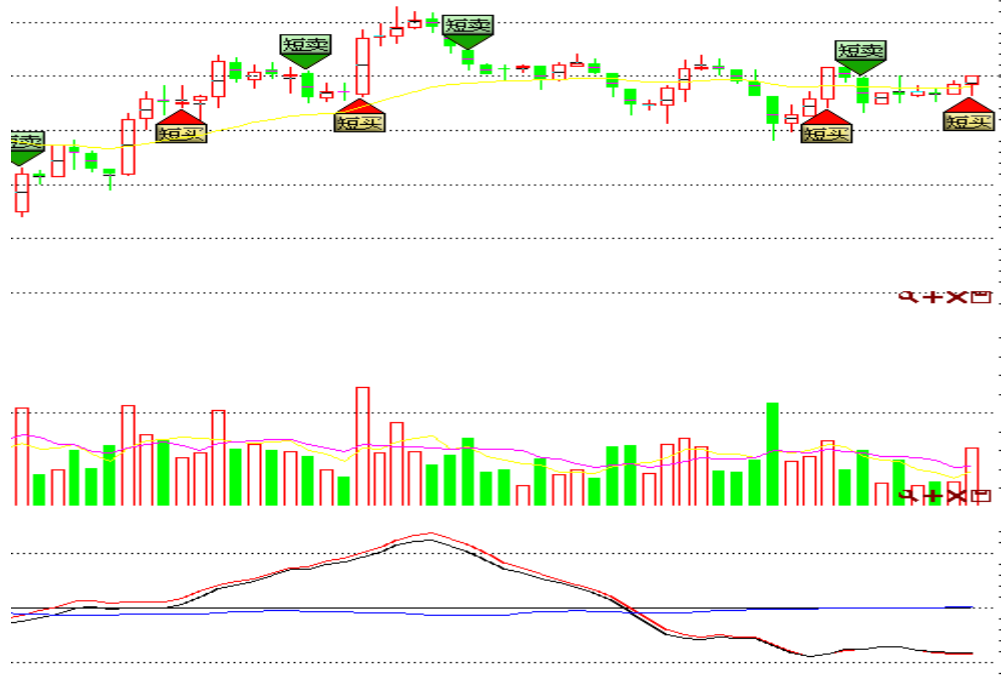
F0249000

电子邮件：

xwd@163.com



技术分析



点评:主力线运行在0轴以下,后市可能受压。

持仓分析

持买单量排名				持卖单量排名			
名次	会员简称	持买单量	比上交易日增减	名次	会员简称	持卖单量	比上交易日增减
1	0011-华泰长城	3554	10	1	0018-中证期货	4637	-667
2	0001-国泰君安	2042	-239	2	0001-国泰君安	3601	-1
3	0003-浙江永安	1233	50	3	0133-海通期货	3541	67
4	0007-光大期货	1179	233	4	0011-华泰长城	2184	114
5	0133-海通期货	1178	174	5	0010-中粮期货	803	-137
6	0016-广发期货	1159	-76	6	0016-广发期货	793	112
7	0006-鲁证期货	1079	9	7	0145-大华期货	606	-71
8	0018-中证期货	1020	-175	8	0109-银河期货	552	-36
9	0002-南华期货	814	-200	9	0131-申银万国	538	115
10	0131-申银万国	654	-115	10	0007-光大期货	514	31
11	0109-银河期货	635	-48	11	0115-中信建投	448	-60
12	0017-信达期货	610	2	12	0006-鲁证期货	416	-42
13	0136-招商期货	583	-8	13	0156-上海东证	369	-322
14	0150-安信期货	576	-45	14	0003-浙江永安	367	-28
15	0115-中信建投	482	106	15	0136-招商期货	360	-43
16	0009-浙商期货	433	-383	16	0002-南华期货	358	-223
17	0113-国信期货	420	-27	17	0113-国信期货	344	-10
18	0008-东海期货	374	-13	18	0116-长江期货	315	-40
19	0156-上海东证	358	94	19	0017-信达期货	287	-84
20	0159-中国国际	353	-13	20	0150-安信期货	269	-132
		18736	-664			21302	-1457

点评:主力空单减持较多,后期可能震荡偏强。

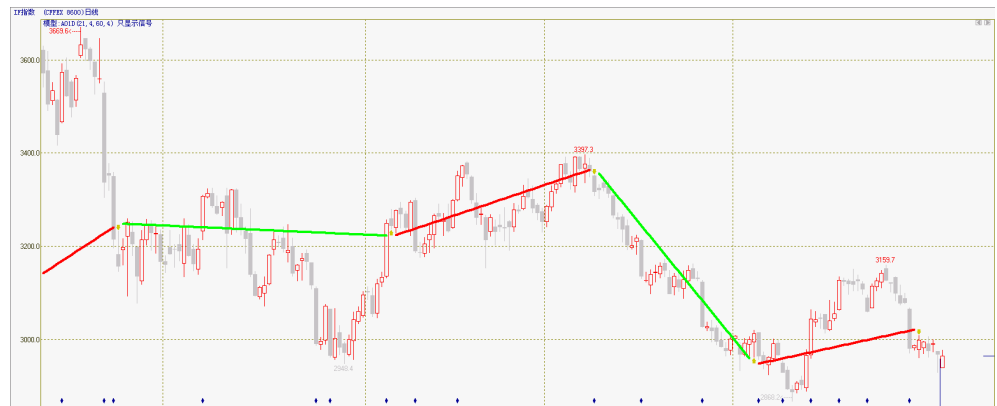


新纪元稳健红利壹号

新纪元稳健红利壹号信号解盘

股指 1108

【日线】——空单



【30分钟】——空单



【5分钟】——空单



金融分析师

张雷

电话：

0516-83831165

执业证编号：

F0264563

电子邮件：

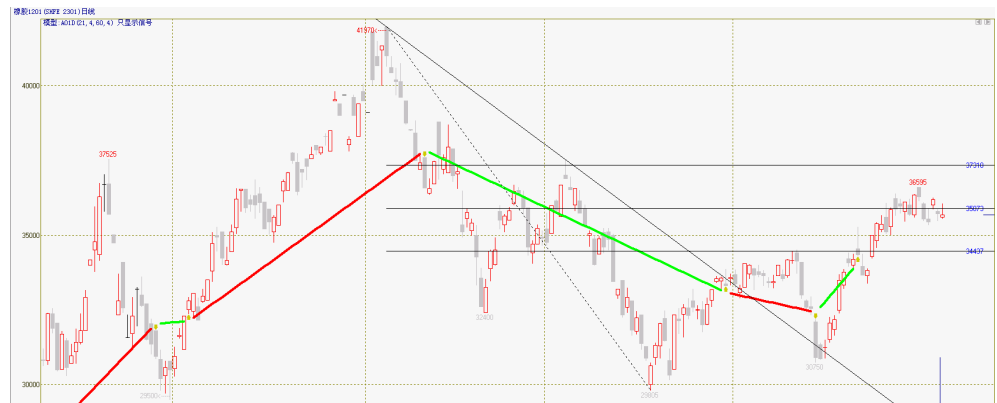
zhanglei@neweraqh.com.cn

简评：股指今天低开后震荡上行，上冲到 2973 点后回落，收盘价交昨日下跌 4 点。30 分钟信号还维持空头，未有上攻迹象；5 分钟信号昨日多单盘中离场反空，期指还显弱势，前空可以依托 5 日均线谨慎持有，无仓者日内波段操作。



沪胶 1201

【日线】——多单



【30分钟】——空单



【5分钟】——空单



简评： 橡胶今日冲高回落，整日基本在 36000 之下运行。5、10 日线依然压制期价上行，但期价未破前期整理平台下沿。但鉴于 30 分钟信号和 5 分钟信号均维持空头，建议前多轻仓谨慎持有，35000 - 35500 做止盈区间；无仓者日内寻机短线为宜，观察日胶和沪胶的平台支撑和突破情况。



螺纹 1201

【日线】——多单



【30分钟】——多单



【5分钟】——空单



简评：1201合约今日再次冲高到4960之上后回落震荡整理，午后又下行至4950之下运行。30分钟信号维持多头，5分钟信号回落后反空，十字星形态或现短期疲态。建议前多单依托5日均线谨慎持有，4930到5日均线之间可以逐步减持。空头暂时观望。



沪铜 1110

【日线】——多单



【30分钟】——空单



【5分钟】——空单



简评：沪铜今日72000附近震荡，向震荡区间下部靠拢，期价回到交投重心之下。5分钟信号开盘后不久做的，冲高后反空；30分钟级别信号维持空头。沪铜目前维持震荡概率较大。前期多单继续谨慎持有，多头止盈区间可以适当上调至71700-72300。无仓者日内短线操作。

宏利策略 3A

资产情况:

总可用: 511390	总资产: 994267	消息提示	确认选中	删	撤选中	全撤
锁定资金: 0	保证金: 482877	退出	暂停	确认全部	清	-B -S -O -C
操作次数: 36	成功率:	设置	册预埋	清预埋	全平	/B /S
成功次数:	浮利: 1070	改参	批开	批平	反手	BS SB

持仓情况:

商品	数量	均价	可平	买/卖	盈亏	保证金
IF1108	1	3128.2	1	卖	1320	140770
橡胶1201	6	35165	6	卖	750	158244
螺纹1110	25	4903	25	卖	-1000	183864

今日操作:

序	商品	买/卖	开/平	价格	数量	盈利	成交时间
69	螺纹1110	卖	开	4903	25		14:56:43 07/18
68	螺纹1110	卖	平	4903	25		14:56:39 07/18
67	橡胶1201	卖	开	35165	6		14:47:13 07/18
66	橡胶1201	卖	平	35175	6		14:47:10 07/18
65	IF1108	卖	开	3128.2	1		14:00:03 07/18
64	IF1108	卖	平	3128	1		14:00:03 07/18
63	IF1108	买	开	3128.2	1	-60	10:20:38 07/15
62	IF1108	卖	平	3113.6	1		09:57:41 07/15
61	IF1108	买	开	3114.8	1	-360	09:30:43 07/15
60	IF1107	卖	平	3100.4	1		09:30:27 07/15
59	IF1107	买	开	3100.6	1	-60	09:30:26 07/15
58	IF1107	卖	平	3108.8	1		09:15:10 07/15
57	IF1107	买	开	3111.8	1	-900	14:20:07 07/14
56	IF1107	买	平	3111.8	1		14:20:07 07/14
55	IF1107	卖	开	3101.4	1	-3120	13:14:57 07/14
54	IF1107	卖	平	3101.4	1		13:14:57 07/14
53	橡胶1201	买	开	34500	6	20250	13:32:46 07/13
52	橡胶1201	买	平	34500	6		13:32:45 07/13

说明: 本策略组合选择了股指、沪胶和螺纹三个品种运行新纪元稳健宏利一号的核心程序。对品种间的资金和参数上的配合进一步做了优化。三个品种之间相互影响、相互联系, 以更好的实现“稳定宏利”的核心观念。

初始资金: 1,000,000

操作平台: 新纪元·经典期货版

运行方式: 后台全自动运行

宏利策略 3B

资产情况:

14:23:32-资金情况到达.										
总可用:	913370	总资产:	988161	登出	确认选中	删	撤选中	全撤		
锁定资金:	0	保证金:	70470	暂停	确认全部	清	-B	-S	-O	-C
操作次数:	32	成功率:		设置	册预埋	清预埋	全平	/B	/S	
成功次数:		浮利:	3505	改参	批开	批平	反手	BS	SB	

持仓情况:

收益曲线	今日委托	交易明细	持仓列表	尚未成交	本地预埋	待确认单	单击到屏	拷
商品	数量	均价	可平	买/卖	盈亏	保证金		
螺纹1110	3	4920	3	买	1860	22140		
PTA1201	3	9580	3	买	1695	21555		
橡胶1201	1	35700	1	卖	-50	28775		

今日操作:

收益曲线	今日委托	交易明细	持仓列表	尚未成交	本地预埋	待确认单	单击到屏	拷
序	商品	买/卖	开/平	价格	数量	盈利	成交时间	
61	橡胶1201	卖	开	35700	1		14:23:29 08/03	
60	橡胶1201	卖	平	35715	1		14:23:27 08/03	
59	橡胶1201	买	开	35955	1	-1200	11:15:05 08/03	
58	橡胶1201	买	平	35955	1		11:15:05 08/03	
57	橡胶1201	卖	开	35580	1	-1875	11:18:52 08/02	
56	橡胶1201	卖	平	35580	1		11:18:51 08/02	
55	PTA1201	买	开	9580	3		09:05:04 08/01	
54	PTA1201	买	平	9588	3		09:05:04 08/01	
53	橡胶1201	买	开	36080	1	-2500	09:01:49 08/01	
52	橡胶1201	买	平	36080	1		09:01:49 08/01	
51	PTA1201	卖	开	9530	3	-870	14:58:54 07/28	
50	PTA1201	卖	平	9530	3		14:58:54 07/28	
49	橡胶1201	卖	开	35670	1	-2050	10:01:44 07/28	
48	橡胶1201	卖	平	35680	1		10:01:44 07/28	
47	螺纹1110	买	开	4920	3		10:34:26 07/27	
46	螺纹1110	买	平	4920	3		10:34:21 07/27	
45	螺纹1110	卖	开	4882	3	-1140	14:29:34 07/25	
44	螺纹1110	卖	平	4882	3		14:29:33 07/25	

说明: 本策略组合选择了 PTA、沪胶和螺纹三个品种运行新纪元稳健宏利一号的核心程序。对品种间的资金和参数上的配合进一步做了优化。三个品种之间相互影响、相互联系, 以更好的实现“稳定宏利”的核心观念。

初始资金: 1,000,000

操作平台: 新纪元·经典期货版

运行方式: 后台全自动运行

免责声明

本报告的信息来源于已公开的资料，我们力求但不保证这些信息的准确性、完整性或可靠性。报告内容仅供参考，报告中的信息或所表达观点不构成期货交易依据，新纪元期货有限公司不对因使用本报告的内容而引致的损失承担任何责任。投资者不应将本报告为作出投资决策的惟一参考因素，亦不应认为本报告可以取代自己的判断。在决定投资前，如有需要，投资者务必向咨询期货研究员并谨慎决策。

本报告旨在发送给新纪元期货有限公司的特定客户及其他专业人士。报告版权仅为新纪元期货有限公司所有，未经书面许可，任何机构和個人不得以任何形式翻版、复制和发布。如引用发布，需注明出处为新纪元期货有限公司研究所，且不得对本报告进行有悖原意的引用、删节和修改。

新纪元期货有限公司对于本免责声明条款具有修改权和最终解释权。

联系我们

- ◇ **新纪元期货有限公司 总部**
地址：江苏省徐州市淮海东路153号新纪元期货大厦
电话：0516-83831105 83831109
- ◇ **新纪元期货有限公司 北京东四十条营业部**
地址：北京市东城区东四十条68号平安发展大厦407室
电话：010-84261653
- ◇ **新纪元期货有限公司 南京营业部**
地址：南京市北门桥路10号04栋3楼
电话：025-84787997 84787998 84787999
- ◇ **新纪元期货有限公司 广州营业部**
地址：广东省广州市越秀区东风东路703号粤剧院文化大楼11层
电话：020-87750882 87750827 87750826
- ◇ **新纪元期货有限公司 苏州营业部**
地址：苏州园区苏华路2号国际大厦六层
电话：0512-69560998 69560988
- ◇ **新纪元期货有限公司 常州营业部**
地址：江苏省常州市武进区延政中路2号世贸中心 B 栋2008
电话：0519-88059972 0519-88059978
- ◇ **新纪元期货有限公司 杭州营业部**
地址：浙江省杭州市上城区江城路889号香榭商务大厦7-E、F
电话：0571-56282606 0571-56282608
- ◇ **新纪元期货有限公司 上海营业部（筹）**
地址：上海市浦东新区浦东南路256号1905室
电话：
- ◇ **新纪元期货有限公司 重庆营业部（筹）**
地址：重庆市江北区西环路8号 B 幢8-2、8-3、8-3A 号房
电话：

全国统一客服热线：0516-83831105 83831109

欢迎访问我们的站点：www.neweraqh.com.cn