



新纪元期货有限公司
NEW ERA FUTURES CO., LTD

每日期货投资导读

信息截止至 2011-8-18 17:30

目 录

【宏观经济】



[国内外宏观经济信息](#)

【品种聚焦】



[沪 铜](#)



[沪 锌](#)



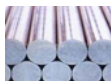
[豆类油脂](#)



[棉 花](#)



[白 糖](#)



[螺 纹 钢](#)



[强麦籼稻](#)



[股指期货](#)



[沪 铅](#)



[天然橡胶](#)



[程序化交易](#) **【NEW】**



[焦 炭](#)

【联系我们】

新纪元期货有限公司 期货研究所

分析师：魏 刚 席卫东

许治国 陈小林

王成强 高 岩

程艳荣 张 雷

刘文莉 张伟伟

石 磊

电话：0516-83831185

0516-83831160

0516-83831127

0516-83831107

地址：徐州淮海东路 153 号

邮编：221005

国内要闻

1、中国国务院李克强等访问香港“照亮人民币国际化前景”

中国国务院副总理李克强等高级别官员周三(17日)到访香港,宣布了发展两地经济贸易合作、扩大金融和服务业开放等一揽子举措;给香港送出“大礼包”,也照亮了人民币国际化的前景。

中国国务院副总理李克强此行带来了中国人民银行周小川、国家发改委主任张平和商务部部长陈德铭等负责具体事务的高级别官员。

李克强此次率领诸多高官到访,市场所能预期的开通人民币直接投资和人民币 QFII 等,均作为“十二五”(2011-2015)目标一一给出。这不仅打消了市场疑虑,还将人民币国际化带入一个崭新时代。

李克强表示,香港发展离岸人民币业务具有天然优势。中央政府将积极支持香港人民币市场发展,拓展香港与内地人民币资金循环流通渠道,支持香港离岸人民币进入产品创新发展。

2、中国7月70个大中城市新建商品住宅价格环比下降14个

中国国家统计局8月18日公布的7月份70个大中城市住宅销售价格变动情况:

一、新建商品住宅(不含保障性住房)价格变动情况

(一)与上月相比,70个大中城市中,价格下降的城市有14个,持平的城市有17个。与6月份相比,7月份环比价格下降和持平的城市增加了5个。价格上涨的城市中,环比涨幅均未超过1.0%,涨幅比6月份缩小的城市有15个。

(二)与去年同月相比,70个大中城市中,价格下降的城市有1个,涨幅回落的城市有26个。7月份,同比涨幅在5.0%以内的城市有39个。

二、二手住宅价格变动情况

(一)与上月相比,70个大中城市中,价格下降的城市有22个,持平的城市有12个。价格上涨的城市中,环比价格涨幅均未超过1.0%,涨幅在0.5%以内的城市有35个。

(二)与去年同月相比,70个大中城市中,价格下降的城市有4个。涨幅回落的城市有28个,比6月份增加了4个。7月份,同比涨幅在5.0%以内的城市有49个。

宏观分析师

刘成博

电话:

0516-83831139

执业证编号:

F0273471

电子邮件:

cbliu1985@126.com

3、美中贸易全国委员会报告:全美对华出口普遍增长

美中贸易全国委员会于当地时间周三(17日)在一年一度的报告中指出,去年美国各地对华出口普遍增长。报告旨在缓解美国国会中对中国贸易的抵制情绪。

报告称,2010年,美国对华出口增长高达32%,在美国前五大出口目的地中增幅最大。即使过去八年中出口表现参差不齐的地方——如缅因州、威斯康星州与田纳西州,这些国会选区对华出口增长速度也普遍高于对全球其他地区的出口增速。

国际要闻

4、美国7月核心 PPI 年率创两年多最大涨幅

美国劳工部周三(17日)公布,美国7月生产者物价指数(PPI)增幅好于预期,核心PPI年率创2009年6月以来最大涨幅,当时上涨3.3%。

数据显示,美国7月PPI年率上升7.2%,前值上升7.0%;月率上升0.2%,前值下降0.4%。此前经济学家预计,美国7月PPI月率下降0.1%,年率上升7.0%。

美国7月核心PPI(剔除食品和能源)年率上升2.5%,预期上升2.3%,前值上升2.4%;月率上升0.4%,预期上升0.2%,前值上升0.3%。

5、奥巴马计划刺激经济增长,并增加预算削减幅度

美国总统奥巴马计划向国会要求数十亿美元用于新的支出计划,以刺激美国经济增长,降低失业率,重点集中在帮助那些长期失业的人员。

奥巴马政府官员称,奥巴马还将要求在1.5万亿美元赤字削减计划的基础上增加削减幅度,该官员称,额外的长期赤字削减措施金额将超过奥巴马将要提出的短期支出的成本,在9月初的一次讲话中,奥巴马将公布其工作重点,并将提出一系列税收削减措施和基建支出计划,其中包括将在年底到期的2%的工资税率削减措施和失业保险补贴计划。

6、欧元区7月CPI终值符合预期,核心CPI终值大幅变动

欧盟统计局周三(17日)公布的数据显示,欧元区7月消费者物价指数(CPI)终值年率上升2.5%,预期上升2.5%,前值上升2.5%;7月CPI终值月率下降0.6%,预期下降0.6%,前值持平。

但核心CPI终值数据与上次公布数据大相径庭。数据显示,欧元区7月核心CPI终值年率上升1.2%,前值上升1.6%;7月核心CPI终值月率下降1.0%,前值上升0.1%。

7、瑞士政府提出20亿瑞郎方案,以缓解瑞郎强劲影响

瑞士政府周二(16日)提出20亿瑞郎方案,用于缓解瑞郎强劲对经济的影响,同时承诺将支持任何瑞士央行认为是打压瑞郎所必需的举措。

瑞士政府已成立一个由瑞士央行(SNB)、财政部和经济部组成的特别任务小组,负责在国会秋季会期之前完成方案细节。这突显出政府与央行协同工作的强烈意愿。

瑞士财政部长维德默-施龙普夫也表示,政府将支持任何瑞士央行认为是遏制瑞郎升势所必要的措施。

8、德国经济部:二季度经济暂缓后,未来料现温和增长

德国经济部当地时间周三(17日)表示,该国成长在第二季因出口疲弱和建筑业缺乏活力而出现放缓后,料有可能在未来几个月温和加速增长。

德国经济部在月度报告中称,在第二季度时,我们经济一如预期正常化,特别是建筑业的修正,并指出该行业前景正面。德国经济在经历快速复苏之后,理应迎来更为平衡的增长道路。

国际大宗商品动态

信息截止至2011年8月18日17:30

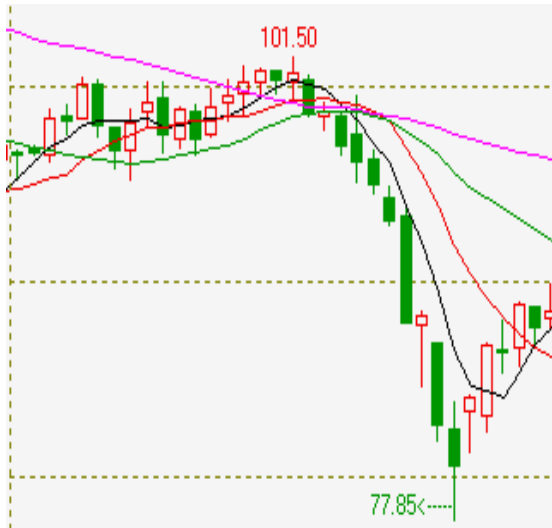
美元指数



美元指数 17日开盘74.07，最高74.22，最低73.45，收于73.79，下跌0.37%。

周二德法首脑会议结束后，市场一开始对峰会的结果表示失望，但随后对整合欧元区财政的提议表示欢迎，市场希望能在统一财政之后发行欧元债券。欧元受到支撑创出三周新高。另外，全球股市的企稳也使得市场的避险情绪缓解。

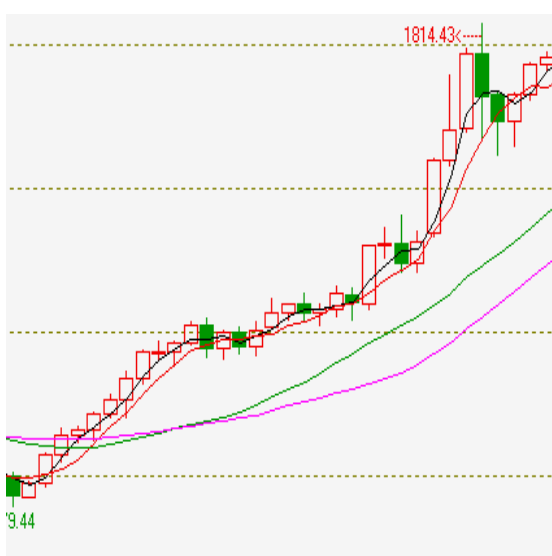
原油指数



原油指数17日开盘88.15，最高99.90，最低97.69，收于88.52，上涨1.01%。

纽约商业交易所原油期货周三(17日)收盘上涨，因数据显示美国汽油库存降幅大于预期，美国能源信息署(EIA)公布报告称，截至8月12日当周美国汽油库存减少350万桶，分析师预计为减少230万桶。同时，美元指数下跌对油价形成了一定的支撑。

黄金(伦敦金)



伦敦金17日开盘1785.95美元/盎司，最高1794.7美元/盎司，最低1781.28美元/盎司，收于1790.7美元/盎司，上涨0.27%。

近期公布的经济数据加剧了投资者对全球经济增长放缓的担忧，避险买盘依然强劲；另外，委内瑞拉计划将黄金产业国有化在一定程度上也刺激了金价的上行。

沪铜

沪铜继续保持区间震荡 建议观望或短线操作

投资策略

中期策略 中线继续观望

短期策略 短期在低位整理的可能性较大，建议观望或短线操作。

市场综述

沪铜今日冲高回落，其主力1111合约早盘以67120点高开后迅速下跌，最低下探至66610点震荡走高，最高触及67340点再次走低，最终以0.18%的跌幅报收于66700点。市场人气继续回升，全天成交233894手，增仓7880手至154180手。

LME铜周三受美元走弱以及亚洲买需刺激投资者买盘提振，1.25%的涨幅报收，今日冲高回落，截至沪铜收盘报价至8888，沪伦比价下滑至7.505。

基本面信息

1. 8月18日上海金属网铜报价67000-67500元/吨，较周三上涨320元/吨，相对期货1108合约升水100-250元/吨。
2. 伦敦金属交易所铜库存8月18日减少1650吨至462975吨，上海期货交易所指定仓库期货仓单8月18日继续减少，减少1019吨至32962吨。
3. 据伦敦8月17日消息，世界金属统计局（WBMS）周三公布的数据显示，今年1-6月期间，全球铜市供应过剩107,400吨，2010年全年为供应过剩54,000吨。今年前6个月，全球精炼铜产量较上年同期增长1.4%，至964万吨。同时期中国产量增加268,000吨，智利产量减少59,000吨。2011年前6个月，全球铜消费量为953.1万吨，2010年全年为1913万吨。1-6月期间，中国表观铜消费量减少253,000吨至350.8万吨，占到全球需求的近37%。
4. 据纽约8月15日消息，美国铜和黄铜制造商协会（Copper and Brass Fabricators Council）在其最新月度报告中表示，美国6月份黄铜轧制品进口增至45,629,054磅，美国6月黄铜轧制品进口较去年同期增加9.4%。该协会同时表示，6月黄铜轧制品出口为21,177,983磅，高于2010年6月的20,590,721磅。今年截至6月，美国黄铜轧制品进口同比小增0.9%至245,460,903磅，去年同期为243,307,663磅。

金属分析师

程艳荣

电话：0516-83831160

执业证编号：F0257634

电子邮件：

cvr@neweraqh.com.cn

技术分析

点评:

从技术上看,沪铜指数继续在下降趋势线下上升趋势线之上窄幅调整,尾盘再次跌破5日均线,MACD指标继续向好,绿柱继续缩短,短期期价保持低位整理的可能性大,建议继续观望或短线操作。



持仓分析

交易品种: cu1111

交易日期: 20110818

名次	会员简称	成交量	比上交易日增减	名次	会员简称	持买单量	比上交易日增减	名次	会员简称	持卖单量	比上交易日增减
1	迈科期货	14775	5536	1	迈科期货	4578	-173	1	中粮期货	5361	-100
2	中证期货	7822	1675	2	东证期货	3265	8	2	金川集团	3285	0
3	浙江中大	7202	2590	3	浙江永安	2475	36	3	金瑞期货	2958	417
4	海通期货	6917	2221	4	中国国际	2368	-61	4	经易期货	2736	-42
5	上海中期	6714	3846	5	南华期货	2160	251	5	上海通联	2319	39
6	宝城期货	6551	4726	6	金瑞期货	2076	-411	6	广发期货	2171	114
7	中融汇信	5691	-166	7	中信新际	1931	302	7	浙江永安	2089	292
8	浙新世纪	5685	565	8	广发期货	1909	-64	8	北京中期	2057	282
9	浙江永安	5110	-521	9	瑞达期货	1784	534	9	迈科期货	1875	48
10	江苏弘业	4739	1963	10	江苏弘业	1769	-324	10	华泰长城	1843	35
11	中国国际	4424	795	11	银河期货	1699	-89	11	浙江中大	1598	227
12	宏源期货	4343	1990	12	华证期货	1696	90	12	信达期货	1587	571
13	南华期货	4046	-304	13	东海期货	1479	317	13	上海东亚	1579	656
14	浙商期货	4011	-1142	14	信达期货	1291	-21	14	珠江期货	1539	-320
15	东吴期货	3948	-675	15	北京首创	1281	19	15	上海中期	1504	161
16	国泰君安	3602	89	16	上海金源	1260	70	16	海通期货	1487	12
17	浙江新华	3584	971	17	海通期货	1151	169	17	光大期货	1449	22
18	广发期货	3506	-1942	18	华安期货	1124	268	18	中信新际	1417	-704
19	华泰长城	3313	-351	19	五矿期货	1112	49	19	银河期货	1278	153
20	美尔雅	3225	1614	20	光大期货	1105	602	20	东吴期货	1197	188
合计		109208	23480			37513	1572			41329	2051

点评:

从排名前20位的多空持仓大户最新动向来看, 1111合约8月18日多空均有增仓, 但空头增仓力度更强, 从排名20位的总持仓情况来看, 空头继续保持优势地位。

沪 锌

缺口处压力仍存 多空双方激烈争夺

投资策略

中期策略 中线继续观望

短期策略 缺口处压力仍存，多空双方争夺激烈，短期期价或将在缓慢中修复，建议继续观望或短多操作。

市场综述

沪锌今日小幅上扬，其主力1111合约早盘以16980点开盘后一度下行，最低下探至16755点震荡走高，最高触及17280点，下午再次回落，最终以0.71%的涨幅报收于17030点。缺口处压力较大，多空双方争夺极为激烈，今日市场人气空前旺盛，全天成交837200手，增仓18382手至231796手。

伦锌周二震荡收涨，今日冲高回落，截至沪锌收盘报价2208，沪伦比价下滑至7.713。

基本面信息

1. 8月18日上海金属网现货报价显示1#锌报价16750-16850元/吨，较周三上涨150元/吨，相对期货主力1111合约贴水355-555元/吨；0#锌报价16800-16900元/吨，较周三上涨150元/吨，相对期货主力1111合约贴水320-420元/吨。
2. 伦敦交易所锌库存8月18日继续减少，减少1800吨至872675吨，上海期货交易指定仓库期货仓单8月18日继续减少，减少3305吨至326343吨。
3. 据伦敦8月17日消息，世界金属统计局（WBMS）周三公布的数据显示，今年1-6月期间，全球锌市供应过剩427,000吨。2010年全年为过剩395,000吨。在此期间，精炼锌产量和消费量分别增长3.3%和0.3%。日本需求为249,700吨，较上年同期减少1.8%。全球需求较2010年上半年增加19,900吨。WBMS还称，1-6月期间中国表观需求为257.1万吨，几占到全球总需求的43%。6月，锌产量为111.0万吨，消费量为106.0万吨。

金属分析师

程艳荣

电话：0516-83831160

执业证编号：F0257634

电子邮件：

cyr@neweraqh.com.cn

技术分析



点评:

从技术上看，沪锌今日收小阳星，盘中再次站上17000点并再尾盘守住此位置，指标上看，5日均线穿上10日均线，MACD 指标继续向好，绿柱继续缩短，短期期价向好可能性大，或将在缓慢中逐渐修复，建议继续观望或短多操作。

持仓分析

交易品种：zn1111

交易日期：20110818

名次	会员简称	成交量	比上交易日增减	名次	会员简称	持买单量	比上交易日增减	名次	会员简称	持卖单量	比上交易日增减
1	北京中期	34687	13557	1	上海中期	5271	19	1	中粮期货	5889	423
2	中融汇信	31307	12603	2	经易期货	4826	1408	2	中证期货	5496	367
3	浙江新华	23769	12354	3	南华期货	4203	1866	3	北京中期	4978	129
4	华泰长城	21420	9560	4	浙江永安	3903	1118	4	天富期货	4159	585
5	一德期货	20520	15364	5	华泰长城	3300	-361	5	中信新际	4082	1385
6	浙江永安	20171	10571	6	中国国际	3284	185	6	国金期货	3790	342
7	浙商期货	20158	12715	7	海通期货	3224	-86	7	安信期货	3749	856
8	南华期货	19930	11359	8	中财期货	3201	-124	8	华泰长城	3741	-745
9	信达期货	18408	11977	9	大有期货	3175	641	9	上海中期	3635	-287
10	中国国际	18386	10435	10	一德期货	3111	-498	10	中钢期货	3619	1112
11	上海中期	18310	11879	11	万达期货	2678	-20	11	迈科期货	3048	-3
12	山西三立	18282	10744	12	瑞达期货	2671	854	12	金瑞期货	2904	-348
13	银河期货	16381	11112	13	德盛期货	2625	61	13	广发期货	2777	-30
14	光大期货	15837	9473	14	浙商期货	2384	1327	14	申万期货	2710	-118
15	金瑞期货	14906	11646	15	银河期货	2378	570	15	北方期货	2321	4
16	海通期货	14128	7362	16	渤海期货	2349	1668	16	国泰君安	2304	924
17	东证期货	13710	11991	17	申万期货	2247	-452	17	经易期货	2296	-103
18	广发期货	13468	7861	18	光大期货	1945	96	18	浙江大地	1975	601
19	神华期货	13007	9403	19	广发期货	1706	-88	19	海通期货	1933	164
20	浙江中大	12707	8422	20	宁波杉立	1662	-47	20	宏源期货	1862	410
合计		379490	220388			60143	8137			67268	5688

点评:

从排名前20位的多空持仓大户最新动向来看，8月18日主力1111合约多空双方均大幅增仓，今日期价略有上涨，多头增仓力度较空头更强，显示大户把握震荡行情的节奏利用部分资金高抛低吸，建议跟随大户把握节奏操作，目前空头仍处相对优势地位。

豆 油

市场信心不足，豆油受制于缺口压力

投资策略

中期策略

9 月中旬，仲秋等节日需求，为油脂价格提供支撑，中期寻找做多机遇

短期策略

因豆油持续减仓缩量，月初形成的下跌跳空缺口 10100 至 10250 区域形成较强压制；持续反弹数日后，近日市场观望情绪浓厚，震荡市短线为宜

市场综述

18 日星期四，股指交割日迫近，市场反弹动能不足，普遍面临调整压力。大连豆油期货主力 y1205 合约，开盘价 10110 点，收盘价 10066 点，涨 12 点，最高价 10116 点，最低止于 10046 点，成交萎缩至 25 万手，持仓减少近 2.5 万。再次强调，月初形成的下跌跳空缺口 10100 至 10250 区域，仍是后期面临的强压力；外盘强而内盘弱，连豆油持续减仓缩量，获利盘离场迹象明显，因缺乏持续性推动力，加息预期强烈，观望情绪令期价上下两难。

基本面信息

美国中西部部分地区干旱少雨，导致市场担忧美国的作物前景，价格外围市场配合，芝加哥（CBOT）豆油期货 17 日收盘走高，CBOT12 月豆油期货 17 日收盘跃升 0.7 美分，涨幅 1.3%，报收于 56.24 美分/磅。但 18 日亚洲金融市场氛围悲观，续攻信心不足，芝加哥豆油悉数回调昨日美盘涨幅。

据统计，目前国内主要港口的库存量约在 621 万吨，去年同期库存为 610 万吨，而 5 年平均库存 437 万吨。目前 8 月大豆进口到港量为 271 万吨，目前消耗量维持在 16-17 万吨左右，海关数据显示，7 月到港量为 535 万吨，而市场预计 8 月预计 380 万吨，算上 7 月延迟到港，8 月到港总量预计在 413 万吨左右，9 月预计 400 万吨。

中秋国庆的临近，季节性带旺需求消费，禽肉蛋价格高企，食用油涨价预期较强。但近日，市场信心不稳，利空宏观因素制约行情发展。我国央行周二上午发行的人民币 50 亿元 1 年期央票参考收益率上升 8.58 个基点至 3.5840%，打破了此前连续 7 周保持的 3.4982% 水平，作为传统利率风向标，1 年期央票利率的意外上行重新点燃了市场加息预期，目前的市场，仍在以震荡观望的心态对此做出消化。

18 日，辽宁丹东一级豆油工厂报价 10400 元/吨；江苏张家港一级豆油东海报价 10100 元/吨，与昨日持平。

农产品分析师

王成强

电话：0516-83831127

执业证编号：F0249002

电子邮件：

wcqmail@163.com

技术分析



点评:

右图显示的是, 投资家软件, 第一栏豆油近两日的5分钟K线图谱, 第二栏潮起潮落技术指标, 第三栏三线必赢技术指标, 第四栏日内操盘技术指标。

豆油日内震荡走弱。

分水岭压制价格下行, 主力线盘中下穿零轴, 主力资金日内看淡价格。

持仓分析

[大连商品交易所数据]大连豆油[1205]持仓量龙虎榜[2011-08-18]
2011-08-18 15:41:25

多头持仓量龙虎榜					空头持仓量龙虎榜					
会员号	会员名	多头持仓	增减		会员号	会员名	空头持仓	增减		
1	201	红塔期货	22765	-1673	125	国投期货	64517	-1066		
2	181	格林期货	20701	55	98	中粮四海丰	56000			
3	152	南华期货	17851	-254	36	中粮集团	51000			
4	107	浙江中大	17045	-253	52	中粮期货	42656	26		
5	109	浙江永安	14580	-219	240	摩根大通	15617	-1800		
6	52	中粮期货	10509	-362	103	中国国际	14988	-3123		
7	176	浙江大地	8500	-11	78	万达期货	12218	-168		
8	97	浙商期货	8318	-171	109	浙江永安	8636	-573		
9	117	江苏弘业	7644	-195	97	浙商期货	6536	-1004		
10	110	中证期货	6115	-268	15	新湖期货	5732	-33		
11	125	国投期货	6057	520	181	格林期货	5649	-293		
12	74	大连良运	5997	-181	152	南华期货	4572	-143		
13	51	银河期货	5965	-837	14	信达期货	4003	-38		
14	105	光大期货	5797	244	239	重庆新涪	3640			
15	16	汇鑫期货	5723	126	122	华泰长城	2440	43		
16	143	东吴期货	5502	-105	49	海通期货	1645	49		
17	15	新湖期货	4967	-809	105	光大期货	1277	-4		
18	49	海通期货	4814	-231	22	东航期货	1216	80		
19	173	广发期货	4679	146	178	南证期货	1164	6		
20	56	申银万国	4660	-315	184	东证期货	1125	15		
合计			188189	-4793	合计			304631	-8024	

豆油主力合约 y1205。

持仓变动中, 依旧显示资金流出为主。主力多头头寸略有减仓, 中粮空头减仓幅度大幅减少, 日内价格出现回落。

密切关注仓量变动及市场交投氛围。

棉花

郑棉弱势仍存变数，或受天气因素提振

投资策略

中期策略

郑棉 1205 合约弱势震荡格局不改，但近期存在变数，或受天气因素提振，建议前期空单减仓或离场，逢低入中线多单。

短期策略

高抛低吸，短线操作或观望

市场综述

周三晚间，美棉指数大涨 3.85 美分，其中 12 月合约触及涨停板，对周四郑棉市场有所提振。郑棉主力 1205 合约大幅高开于 21475 元/吨，日内震荡走低收于 21305 点，较周三涨幅仅 5 点。成交量增加 37060 手至 70 万手，持仓小幅减少 2400 手至 40.3 万手。日 K 线上，5 日均线与 10 日均线黏合，期价上冲 20 日均线仍乏力。基本上，中国棉花价格指数 328 级日内有止跌迹象，并且天气犹存变数，山东巨野部分棉桃由于连日阴雨不能正常吐絮，在新棉上市前棉桃吐絮的关键时期，天气的影响不容小视。预计郑棉近期将遭遇技术性反弹或天气利多，建议逢低建立中线多单，空单离场观望。

基本面信息

- 1、8 月 18 日，中国棉花价格指数 328 级上涨 1 元报于 19058 元/吨，229 级上涨 4 元报于 20542 元/吨，527 级下跌 53 元，报 16252 元/吨。
- 2、库存方面，郑州商品交易所一号棉花注册仓单 18 日为 409 张，较上一交易日减少 14 张，有效预报为 311 张。
- 3、据中国证券报 8 月 10 日报道，7 月份我国纺织品服装出口金额再创单月新高。海关总署 10 日公布数据显示，今年 7 月，我国纺织品服装出口 259.96 亿美元，同比增长 25%，环比增长 13.53%，再创单月出口历史新高。其中，纺织品出口 87.03 亿美元，环比增长 4.11%；服装及其附件出口 172.93 亿美元，环比增长 18.95%。
- 4、中国棉花协会周四援引海关数据称，中国 7 月进口棉花 157100 吨，较上月增长 30.89%，较上年同期减少 7%。
- 5、据纽约消息，美国农业部的月度供需报告料将显示遭干旱打击的 2011/12 年度（8 月/7 月）美国棉花产量或被进一步下调至 1529 万包，较上一年度的 1810 万包下降 15.5%。交易商周三表示，市场关注焦点将集中在 2011/12 年度的需求上。
- 6、印度政府发布公告，自 2011 年 8 月 1 日起取消棉花出口限制，允许获得出口执照（OpenGeneralLicences）的棉企从事出口业务。

农产品分析师

石磊

电话：0516-83831134

执业证编号：F0270570

电子邮件：

shilei19870510@sohu.com

技术分析

点评：8月18日郑棉主力1205合约高开后震荡走低，报收小阴线微涨5点。日K线5日均线上穿10日均线，上方20日均线压力仍有效，KDJ指标由低位拐头向上。日内成交量小幅增加37060万手至70万手，持仓量减少2400手至40.3万手。期价并未有效反弹。



持仓分析

合约：CF205 日期：2011-08-18

名次	会员简称	成交量(手)	增减量	会员简称	持买仓量	增减量	会员简称	持卖仓量	增减量
1	江苏弘业	25,440	11,527	华泰长城	9,144	1,055	国联期货	17,586	-21
2	鲁证期货	17,380	2,913	浙江永安	7,658	-163	招商期货	15,116	3,022
3	华泰长城	17,232	5,740	南华期货	7,138	100	浙江永安	14,245	-13
4	海通期货	16,225	-235	江苏弘业	6,463	630	新湖期货	13,173	1,269
5	银河期货	15,872	1,522	中国国际	5,909	-314	首创期货	12,255	41
6	徽商期货	15,807	-4,787	国货期货	5,197	-1,164	中粮期货	11,077	-379
7	金鹏期货	15,586	3,108	浙商期货	4,851	69	长江期货	9,187	-43
8	宝城期货	15,575	-104	金元期货	4,803	-29	万达期货	9,028	243
9	浙江永安	15,274	-1,533	光大期货	4,724	717	国泰君安	8,993	-47
10	金瑞期货	14,343	-9,641	中证期货	4,390	741	海通期货	6,412	168
11	南华期货	14,343	-247	国泰君安	4,270	-126	宁波杉立	4,179	130
12	国联期货	13,971	2,164	海通期货	4,091	-83	浙江中大	4,140	-364
13	中国国际	13,616	5,274	华联期货	3,800	26	浙商期货	3,934	344
14	中证期货	13,561	2,277	浙江大地	3,760	-89	光大期货	3,724	-144
15	国海良时	12,855	-1,123	宝城期货	3,681	205	格林期货	3,610	-794
16	浙江新华	12,426	763	瑞达期货	3,620	300	徽商期货	3,521	2,812
17	东证期货	12,111	-2,791	浙江中大	3,533	-189	华泰长城	3,338	19
18	万达期货	11,840	-4,639	国海良时	3,466	-657	南华期货	3,156	-107
19	浙商期货	10,873	1,239	经易期货	3,386	380	浙江新华	2,969	-41
20	信达期货	10,865	-5,225	国联期货	3,287	278	经易期货	2,745	-664
合计		295,195	6,202		97,171	1,687		152,388	5,431

点评：CF205持仓量今日小幅减少2400手至40.3万手。其中主力多头增持1687手至97171手，而主力空头大幅增持5431手至152388手，其中值得关注的是，招商期货增持3022手空单。主力头寸所持净空单有所增加，拖累期价。

早籼稻

商品市场走势疲弱 早稻继续震荡收跌

投资策略

中期策略 近期早稻仍将维持弱势震荡格局，低位多单减持。

短期策略 早稻弱势继续，日内短线操作为主。

市场综述

周四国内商品市场走势疲弱，早稻期价震荡收阴。主力合约 ER201 以 2580 元/吨低开，盘中期价震荡整理，尾盘下跌，盘终以 0.35% 的涨幅报收于 2573 元/吨。今日 ER201 成交清淡，全天仅成交 29318 手，持仓量增加 2276 手至 74612 手。

基本面信息

现货方面，据中华粮网调查，稻谷主产区湖北、湖南收购价已经超过 1.17 元/斤的水平，后市涨幅预计在 0.02-0.03 元/斤，上涨空间已经十分有限。虽 2011 年早稻丰收，但由于 2010 年早稻减产严重，企业、粮库饱受粮源之苦，且因早稻种植成本刚性增加，农户惜售严重，价格下行风险较小。而距离新季中晚稻上市还有 1 个月左右，目前陈稻价格在局部地区已经出现下滑迹象，因中稻目前生产形势较好，陈稻在新粮上市前或将稳中略跌。

从安徽省粮食局获悉，安徽省早稻收购全面铺开。新稻开秤已有半月，由于价格较高，托市预案不能启动，目前市场收购主力以加工企业和贸易商为主，国有收储企业收购量较小。截至 8 月 15 日，全省累计收购 3.87 万吨，同比增加 1.3 万吨，其中国企收购 0.73 万吨。目前市场收购均价达到 112 元/百斤至 116 元/百斤，比去年同期上涨 10% 以上。优质早稻品种基本达到 120 元/百斤左右。虽然农户对早稻收购的期望价格较高，但由于收购主体入市谨慎，收储企业尚未规模入市收购，加上全国早稻增产，粮源相对较足，早稻收购市场竞争不如往年激烈，今年早稻价格的走势显得较为平稳。

关于中国内地的宏观调控政策，商务部长陈德铭 18 日表示，目前首要任务还是控制通货膨胀，维持宏调的连续性和稳定性。但他也表示，政策同时也要有灵活性和前瞻性，如近期要考虑西方主权债务对出口的影响。

农产品分析师

张伟伟

电话:

0516-83831134

执业证编号:

F0269806

电子邮件:

zww0518@163.com

技术分析

从技术上看,ER201合约日K线小幅低开,震荡收小阴线,期价运行于均线系统下方,技术面疲弱。目前早稻基本面平稳,市场缺乏利好消息,早稻期价上涨动能不足。近期早稻仍将维持弱势震荡格局,以日内短线操作为主。



持仓分析

合约: ER201 日期: 2011-08-18									
名次	会员简称	成交量(手)	增减量	会员简称	持买仓量	增减量	会员简称	持卖仓量	增减量
1	华泰长城	1,598	-318	中国国际	3,690	-41	中粮期货	5,474	-40
2	浙江永安	1,568	798	江西瑞奇	3,100	185	上海大陆	3,354	31
3	集成期货	1,465	661	华泰长城	1,428	692	广发期货	3,040	57
4	大越期货	1,331	623	浙江永安	1,427	720	金鹏期货	2,204	11
5	浙江新华	1,009	441	光大期货	1,359	662	首创期货	1,270	-101
6	光大期货	935	372	海通期货	1,275	19	美尔雅	1,259	19
7	安粮期货	863	244	安粮期货	1,222	119	金友期货	1,241	0
8	浙江中大	801	108	申银万国	983	64	浙江永安	1,222	-4
9	安信期货	755	443	上海良茂	883	32	瑞达期货	1,179	1
10	广发期货	714	-44	南华期货	882	-63	国信期货	1,104	-2
11	山西三立	686	-568	万达期货	779	42	华泰长城	1,012	306
12	徽商期货	683	45	东海期货	695	-32	华证期货	1,000	-42
13	浙商期货	509	-95	大有期货	660	118	广永期货	963	227
14	成都倍特	499	412	广发期货	571	1	东吴期货	955	-7
15	海通期货	492	301	鲁证期货	557	34	江西瑞奇	944	-5
16	银河期货	486	167	方正期货	543	60	南华期货	854	-9
17	鲁证期货	482	200	五矿期货	528	-9	大越期货	828	73
18	东航期货	426	23	中辉期货	526	-10	锦泰期货	760	-1
19	国联期货	420	311	北京中期	518	-8	光大期货	666	-7
20	东海期货	417	-386	浙商期货	475	-4	招商期货	657	2
合计		16,139	3,738		22,101	2,581		29,986	509

点评:

从排名前20位的多空持仓动向来看,多头持仓略有增多,近期市场缺乏大资金关注,短期仍将维持弱势震荡。

白糖

短多获利盘及解套盘平仓叠加 下破警报难解除

投资策略

中期策略

高开至7500收光头长阴线，多头无心借高开攻前高，下破7300支撑区警报难解除，未来逢昨日高开平仓的多单守7300谨慎持有，空单持有不加码。

短期策略

受隔夜美糖大涨提振高开后获利短多盘及上周末高位轻套盘双双平仓，承压7500关口，5日线改变前几日上行斜率拐头下行，7300-7350支撑区下破警报难解除，未平仓低位多单可依托支撑持有，不宜新建隔夜多单。

市场综述

隔夜 ICE 原糖突发大涨4.5%，两连阳之势提振多头士气，今日郑糖集合竞价气氛热烈，主力合约高开至7500大关，但开盘旋即急速下跌，获利短多头寸及上周五高位轻度被套的多单平仓叠加，盘面毫无上冲挑战前高压力的意愿。

今日1201合约报收波幅过百的光头阴线，5日均线一改前几日上行斜率转而下行，加重了构筑头部形态的嫌疑；加上上周五，日线已五连阴，从持仓变动看，珠江期货减仓过万手，被视为多头风向标的万达期货减仓，7500之上多头无心恋战，从技术形态分析，日内分时走势至日线周期均支持回跌，无反弹迹象。操作上建议短多应积极逢高减持或平仓，空单轻仓持有。

基本面信息

现货方面，广西现货持稳，上午未追随外盘及郑糖高开而提价，由于未高开，下午也没有跟随期货回跌，报价表现很冷静，销区以持稳为主，涨跌幅度都很小。柳州批发市场盘面上合同价格涨跌不一，本周到期交收的 S11083 合同收市价为 7769 元/吨，上调 6 元/吨，受行情震荡下行影响，下午主产区中间商报价持稳，中间商成交一般。柳州下午中间商报价 7750 元/吨，报价不变，成交一般；凤糖白砂糖报价 7780-7800 元/吨，报价不变，成交一般。南宁下午南宁中间商报价 7800 元/吨，报价不变，成交一般。昆明下午中间商报价 7690-7700 元/吨，报价不变，成交一般。乌鲁木齐下午集团新疆糖报价 8300 元/吨，报价不变，成交一般。

国际糖市，外电综合报道，据墨西哥农业部日前公布的数据，10-11 制糖年（10 月-9 月）截止月份墨西哥累计出口食糖 132 万吨，相当于 09-10 制糖年同期 423, 556 吨出口量的三倍有余，132 万吨全部出口到美国市场。巴西方面，据最新数据显示，本榨季已累计生产食糖 1518 万吨。

隔夜 ICE 原糖大涨更多应归因于资金推动的技术反弹，并非由于突发性利好引发的短线炒作，日线两连阳后糖价已突破均线密集区，压力变支撑，反弹大幕已拉开，能否持续则有赖于资金配合情况。

今日公开市场再掀波澜，今日央行在公开市场招标发行 10 亿元 3 年期央票以及 70 亿元 3 个月期央票，发行量与上周持平，但两期央票利率料追随 1 年期央票上涨，3 年期央票参考收益率上升 8.17 个基点至 3.1618%，3 年期央票参考收益率上升 8 个基点至 3.97%，这也是 3 年期央票暂停四周后首次发行。投资者谨慎情绪明显升温。

农产品分析师

高岩

电话：

010-84261653

执业证编号：

F0249001

电子邮件：

gaoyan@neweraqh.com.cn

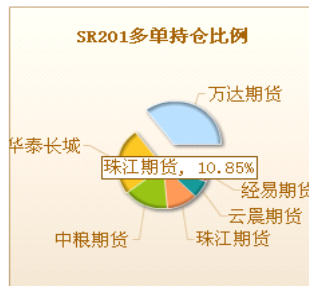
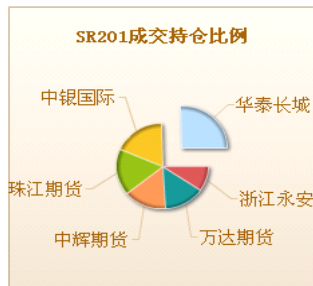
技术分析

点评：

受隔夜美糖大涨提振高开至7500，上周末高位建仓的多单解套出场积极，价格跳水式下一台阶，收波幅过百点的光头阴线后5日均线已一改近几日上行斜率拐头下行，高开面临前高压力位多头表现消极，下行考验短期均线密集区的警报未解除。



持仓分析



点评：

前几交易日多头主力见短期均线密集区关键支撑即将失守，增仓坚守还击积极，今日受隔夜美糖提振高开至7500，上周五高位换手的多单解套，平仓积极，尤以珠江期货为甚，且被视为多头风向标的万达也减仓2143手，对强势突破7500并无确切信心。

名次	会员简称	成交量	增减	名次	会员简称	多单量	增减	名次	会员简称	空单量	增减
1	华泰长城	53449	-6659	1	万达期货	64245	-2143	1	中国国际	24958	103
2	中银国际	39433	-6042	2	华泰长城	45774	916	2	银河期货	14888	-694
3	珠江期货	37136	4323	3	中粮期货	28957	268	3	中粮期货	12211	567
4	中辉期货	31600	-8470	4	珠江期货	19694	-10756	4	成都倍特	11934	-1168
5	万达期货	30432	-5761	5	云晨期货	12337	-1233	5	南华期货	11502	-339
6	浙江永安	20264	-10389	6	经易期货	10457	-5354	6	海通期货	10957	-515
7	宝城期货	19467	-8811	7	光大期货	9728	90	7	光大期货	10953	-39
8	浙商期货	18879	-3579	8	华联期货	8353	342	8	浙江永安	9584	-589
9	鲁证期货	18602	-9175	9	平安期货	7631	-16	9	格林期货	9012	321
10	浙江新华	18132	-11001	10	瑞达期货	7508	308	10	浙商期货	8263	-339
11	中证期货	17011	-2373	11	新湖期货	7478	-144	11	万达期货	8251	115
12	海通期货	16389	-5697	12	格林期货	7151	-240	12	五矿期货	8114	-570
13	广发期货	16111	-13455	13	银河期货	6581	1439	13	宏源期货	7303	-819
14	中国国际	15787	-10042	14	广发期货	6053	-469	14	华安期货	7055	-82
15	银河期货	15737	-15404	15	湘财祈年	4852	754	15	国海良时	6701	306
16	经易期货	15126	-7844	16	浙江永安	4708	275	16	经易期货	6606	-1066
17	国海良时	13745	-6460	17	成都倍特	4263	727	17	华泰长城	6276	-1125
18	江苏弘业	13361	-1726	18	海通期货	4198	1164	18	一德期货	5925	-561
19	徽商期货	12459	-4146	19	首创期货	4178	213	19	广发期货	5829	352
20	光大期货	12399	-4929	20	鲁证期货	3718	1516	20	盛达期货	5793	-31

今日成交合计：435519
 上日成交合计：623140
 总量增减：-187621

今日多头合计：267864
 上日多头合计：284972
 总量增减：-17108

今日空头合计：192115
 上日空头合计：198807
 总量增减：-6692

上榜会员	退榜会员	上榜会员	退榜会员	上榜会员	退榜会员
中证期货 17011	冠通期货 49620	成都倍特 4263	国泰君安 4839	广发期货 5829	江苏弘业 5996
江苏弘业 13361	南华期货 23969	海通期货 4198	国海良时 4684		
徽商期货 12459	东海期货 22410	鲁证期货 3718	南华期货 4014		
光大期货 12399	华证期货 22386				

螺纹钢

期价重陷僵局 短期内震荡偏弱的可能性大

投资策略

中期策略 短线面临调整，中线前期多单继续持有。

短期策略 上方跳空缺口压力较大，或将延续弱势震荡，以日内短线操作为宜。

市场综述

今日螺纹钢主力合约1201受沪深股市大幅受挫影响，高开低走，午盘大幅下挫，收于一根长阴线。成交量略微放大，持仓量增加16122手。K线形态较差，MACD指标中，两线开口继续收窄，绿色能量柱继续减少。日内期价仍然未跌破10日均线的支撑。由于上方20日均线 and 前期跳空缺口的压力较大，短期内期价弱势震荡的格局未改，建议投资者继续关注上方前期跳空缺口压力，日内短线操作为宜，中线多单可继续谨慎持有。

基本面信息

据《上海证券报》报道，住建部7月底已经下发文件，要求各省在8月20日之前上报所辖区内各城市的上半年房地产市场调控工作情况，并给出限购五大标准。预计8月份二三线城市限购令将“靴子落地”。限购影响逐渐显现。

新建商品住宅(不含保障性住房)价格，与上月相比，70个大中城市中，价格下降的城市有14个，持平的城市有17个。与去年同月相比，70个大中城市中，价格下降的城市有1个，涨幅回落的城市有26个。二手住宅价格，与上月相比，70个大中城市中，价格下降的城市有22个，持平的城市有12个。与去年同月相比，70个大中城市中，价格下降的城市有4个。

中电联17日发布月度电力分析报告显示，7月份用电量同比增长11.8%，较上月放缓1.2个百分点，“处于季节性平稳增长态势”。之所以没有出现此前预计的大面积“电荒”，报告认为主因是7月份华东、华中、华北地区降水丰富，未出现常年同期的持续高温天气，空调负荷增长相对缓慢。

今年1-7月，全国铁路累计完成基建投资增速自2008年2月以来首次出现负增长。业内人士预计，在当前背景下，过去那种下半年尤其是最后三四个月投资猛增的情况亦难以在今年再现；原定的全年6000亿元铁路基建投资计划完成将有很大难度。已有施工、机车等企业反映获得订单不再容易，相关上市公司此前乐观的业绩预期将面临变数。

现货价格稳中有涨，期价受此影响，表现较强。后市期价受成本支撑，下调空间受限。短期内期价弱势震荡的可能性较大。

金属分析师

尚甜甜

电话：0516-83831127

执业证编号：F0273466

电子邮件：

shangtiantian823@163.com

技术分析



点评：

右图为最近3日期价5分钟K线图。

日内期价高开低走，下穿博雅分水岭。必赢三线主力资金线盘中下穿零轴，主力资金看淡价格。下方支撑较强，短期内弱势震荡的可能性大。

持仓分析

交易品种：rb1201

交易日期：20110818

名次	会员简称	成交量	比上交易日增减	名次	会员简称	持买单量	比上交易日增减	名次	会员简称	持卖单量	比上交易日增减
1	海通期货	19520	-1375	1	银河期货	11600	536	1	浙江永安	17089	1810
2	国泰君安	15325	-5143	2	海通期货	10306	740	2	海通期货	12538	-2252
3	浙江永安	13026	-1122	3	国贸期货	9981	1099	3	东吴期货	11393	-806
4	银河期货	11188	1534	4	浙江永安	9221	-5946	4	国泰君安	8547	-2757
5	上海大陆	9839	3949	5	南华期货	7660	1463	5	鲁证期货	7636	-283
6	汇鑫期货	9136	3663	6	中钢期货	7267	3808	6	南华期货	7349	-92
7	上海中期	8829	6973	7	中粮期货	5476	538	7	华泰长城	7315	-486
8	华泰长城	8508	1055	8	上海中期	5035	-1795	8	中钢期货	6396	-933
9	中钢期货	7739	2522	9	浙江中大	4906	416	9	国海良时	5874	5787
10	北京中期	7277	2400	10	安信期货	4643	-9	10	申万期货	5758	-491
11	国海良时	7178	3524	11	大有期货	4531	145	11	银河期货	4854	440
12	鲁证期货	6890	-2864	12	国泰君安	4422	1224	12	东兴期货	4511	3896
13	浙江新华	6826	2556	13	大华期货	4148	-43	13	汇鑫期货	3741	-33
14	南华期货	5907	-2177	14	民生期货	3943	2490	14	浙新世纪	3410	1766
15	江苏弘业	5719	-314	15	经易期货	3589	535	15	渤海期货	3328	-939
16	中信新际	5512	-192	16	光大期货	3262	-3	16	中国国际	2951	311
17	申万期货	5491	-10	17	东吴期货	3041	203	17	长江期货	2540	-87
18	民生期货	5490	-48	18	北京首创	2925	8	18	华创期货	2515	9
19	东兴期货	5035	4292	19	瑞达期货	2863	1206	19	华联期货	2218	-102
20	中融汇信	4769	395	20	华元期货	2808	642	20	东证期货	2126	35
合计		169204	19618			111627	7257			122089	4793

点评：

从1201合约排名前20位大户的多空持仓量来看，多头增仓幅度较大，但是空头排名第一的浙江永安持有净空单。多空双方分歧，后市弱势震荡的可能性大。

沪铅

上行缺乏动能 短期仍维持震荡

投资策略

中期策略 低位多单谨慎持有

短期策略 短期重回16500--16800震荡可能性仍大，操作上以低位轻仓多单继续持有。适量短线保护盈利。

市场综述

隔夜美元再度走软，LME 金属收涨，电铅触及 2400 上方再次回落 2300-2400 区间震荡整理，短期上攻动能仍缺乏。国内沪铅今日早盘高开于 16650 后，早盘一小时维持于 16660 一线窄幅震荡，临近午间收盘前价格一度冲高至缺口下沿 16765 后回落，午后股市的走弱令商品市场承压，沪铅价格大幅下行，收于均线下方。持仓量在今日大幅减少，短期上攻缺乏力度，维持震荡调整的可能性较大。操作上以 16500 之撑，低位入场，16800 为强压力，多头减持。

基本面信息

1. 美国周二晚间公布数据，美国 7 月工业生产较前月成长 0.9%，预估为增长 0.5%，数据好于预期。7 月产能利用率为 77.5%。创下 2008 年 8 月以来最高。但是劳工部公布的数据，美国 7 月房屋开工率下滑 1.5%，年率为 60.4 万户，7 月建筑许可下滑 3.2%，该数据明显差于工业生产数据，对金属市场走势有较大影响力，近期金属日内加剧波动。

2. 9日国家统计局于午后发布了《7月份规模以上工业生产运行情况》。报告显示，7月份十种有色金属产量达293万吨，同比增长9.8%；1-7月十种有色金属产量累计达1984万吨，同比增长9.9%。细分六大基本金属中，铜、铝、锌、锡、镍的产量分别增长了18%、13.2%、11.3%、9.9%和55.3%，精炼铅受此前国家环保整顿影响，5月份以来，铅冶炼企业的开工率一直维持在较低水平。特别是6月份河南、湖南两地大中型企业开工率下降至66%，产量同比下滑4.1%。原铅产量的减少短期将会给铅价带来支撑。

3. 据彭博社 8 月 5 日消息，高盛周五发布报告下调美国经济增速预期，第三季度经济增速由 2.5% 下降至 2%。美国经济将再度陷入衰退。美联储将维持目前低息政策的可能性将延长，而八月九日美联储将举行议息会议公布第三轮量化宽松政策，将对资产负债表规模给出指引。金融市场将在前期更为谨慎。

4. 据彭博社报道，由于需求减少以及世界经济复苏失去推动力，亚洲、美国和欧洲的制造业指数都在下降。2011年7月份，中国制造业采购经理指数(PMI)为50.7%，与六月份相比下降0.2个百分点。而美国7月29号的数据显示，美国经济正处处于2009年6月经济开始恢复以来的最差状况，二季度经济增长按年率计算仅为1.3%，消费只增长了0.1%，美国供应链管理研究院公布的美国制造业指数由6月份的55.3下降到50.9。

金属分析师

刘文莉

电话：0516-83831165

执业证编号：F0269810

电子邮件：

1253401339@qq.com

技术分析



点评: 技术上来讲, 金属在前期缺口处的上行压力仍较大, 今日价格再次冲高回落, 底部重心有所上移, 短期 16500 一线支撑仍较为强劲。操作上低位多单谨慎持有, 仓重适当减持。

持仓分析

交易品种: pb1109

交易日期: 20110818

名次	会员简称	成交量	比上交易日增减	名次	会员简称	持买单量	比上交易日增减	名次	会员简称	持卖单量	比上交易日增减
1	中信新际	46	33	1	中信新际	149	0	1	中信新际	293	-46
2	东吴期货	30	30	2	经易期货	141	0	2	海通期货	82	0
3	金瑞期货	26	25	3	上海中期	124	-21	3	万达期货	80	0
4	上海中期	25	13	4	五矿期货	99	0	4	中粮期货	74	0
5	南华期货	25	-3	5	金瑞期货	41	-20	5	上海通联	56	0
6	集成期货	25	9	6	浙江永安	41	0	6	浙江永安	46	0
7	江苏东华	20	20	7	中国国际	41	0	7	光大期货	33	0
8	华西期货	16	4	8	银河期货	38	0	8	南华期货	32	-25
9	宁波杉立	13	9	9	迈科期货	34	-4	9	兴业期货	31	0
10	中财期货	11	7	10	中财期货	25	0	10	金瑞期货	22	0
11	海通期货	7	7	11	大有期货	18	0	11	迈科期货	20	0
12	珠江期货	7	5	12	珠江期货	16	7	12	深圳金汇	20	0
13	鲁证期货	5	5	13	天鸿期货	16	0	13	上海中期	18	0
14	万达期货	5	-47	14	申万期货	13	-4	14	宁波杉立	16	-13
15	迈科期货	4	4	15	信达期货	12	-1	15	中财期货	15	-11
16	申万期货	4	4	16	瑞达期货	11	0	16	中钢期货	12	-3
17	中钢期货	3	-7	17	海通期货	10	1	17	珠江期货	11	0
18	东航期货	2	1	18	江苏弘业	9	-1	18	华泰长城	10	0
19	一德期货	2	-2	19	上海金源	8	0	19	东航期货	9	-2
20	信达期货	1	1	20	方正期货	8	0	20	一德期货	7	0
合计		277	118			854	-43			887	-100

点评: 从排名前20名的会员持仓来看, 多单与空单持仓比例较为平衡, 非主力合约1109与1110合约差价相对缩小, 持仓都有所减少。短期陷入调整可能性仍大, 16800为有效击穿多单宜减仓观望。

焦炭

连焦继续下行，弱势走势或维持

投资策略

中期策略 市场需求进入淡季，整体弱势难改，不易做多。

短期策略 期价跟跌不跟涨，短期或维持弱势盘整，建议投资者观望或日内短线操作。

市场综述

今日焦炭主力合约 J1109 以 2156 元/吨开盘，收盘价为 2139 元/吨，与上一日（8 月 17 日）结算价下跌 23 元/吨，跌幅 1.06%。盘中最高 2162 元/吨，最低 2131 元/吨，成交量 1410 手，持仓量 2774 手，日减仓 116 手。早盘平开低走，午前小幅跳水，午后维持低位窄幅震荡。成交量持仓量再次减缩，交投气氛维持疲弱，在没有较强利好消息刺激下，短期焦炭期价或维持弱势走势，但下降幅度会有所减弱，震荡走低可能性较大，同时在期价连跌的背景下，也要警惕期价技术上的反弹。

基本面信息

宏观信息：据媒体报道，标普周三发布报告指，尽管 7 月经济数据显示，今年下半年美国经济情势将较上半年有所改善，但经济增速将较标普早前预期为低。“上半年经济平均增速仅 0.8%，即便下半年没有那么糟糕，略高于 0.8% 的经济增速仍不足以让人惊喜。”美国费城联储主席普罗索 (Charles Plosser) 周三 (8 月 17 日) 表示，美联储 (FED) 承诺的两年维持近零利率政策操之过急了，联储将可能不得不在远早于 2013 年中期时加息。央行今日将在公开市场招标发行 10 亿元 3 年期央票以及 70 亿元 3 个月期央票，发行量与上周持平。业内分析人士称，今日两期央票利率料追随 1 年期央票上涨，幅度在 10 个基点左右。

行业新闻：8 月 15 日，从山西省煤炭厅传来消息：山西省本月起集中开展煤矿安全生产百日大检查行动。山西省煤炭厅要求县级煤炭管理部门对所辖煤矿、省属国有煤炭集团对所属煤矿进行全覆盖式检查，市级煤炭管理部门对所辖煤矿抽查率不低于 30%。10 个省级督查组抽查煤矿要不少于 30 座。检查内容包括落实煤矿企业安全生产主体责任、煤矿安全生产标准化建设活动开展情况、领导干部带班下井制度落实情况等。

现货市场：18 日早盘国内建材现货主流报价稳中趋弱，极个别地区价格出现小幅下滑。其中上海、武汉、济南、长沙、杭州等全国绝大部分市场建材价格保持平稳；北京、天津建材价格稳中趋弱，个别资源价格小幅下跌 10-20 元/吨。目前国内炼焦煤市场运行平稳，成交顺畅，受原煤价格推涨，太原肥精煤 1660 元/吨，主焦精煤 1650 元/吨，均为出厂含税，乌海地区 1/3 焦煤出厂含税 970-1020 元/吨，中硫肥煤出厂含税 1100 元/吨，安徽淮南 1/3 焦煤车板不含税价为 1400 元/吨，河南平顶山主焦精煤车板含税价 1600 元/吨。

化工品分析师

陈小林

电话：

0516-83831107

执业证编号：

F0247440

电子邮件：

chenxiaolin80@qq.com

技术分析

点评：

今日合约5分钟蜡烛线继续弱势运行于博雅分水岭和均线系统下方，均线系统仍保持空头排列。必赢三线主力线早间上行至零轴后维持横走。散户线继续震荡走高，但盘尾有所回落。综合来看，期价整体走势仍然较弱，预计后市或以维持震荡为主。



持仓分析

大连商品交易所 日成交持仓排名

合约代码: j1109 查询日期: 20110818

名次	会员简称	持买单量	增减	名次	会员简称	持卖单量	增减
1	西部期货	100	-5	1	国泰君安	333	-8
2	格林期货	82	40	2	北京中期	301	0
3	中粮期货	81	-1	3	国贸期货	300	0
4	中钢期货	68	7	4	浙江永安	91	-1
5	海通期货	52	16	5	鲁证期货	59	-1
6	湘财祈年	47	4	6	招商期货	47	0
7	信达期货	43	16	7	浙商期货	42	0
8	北京金鹏	38	0	8	东证期货	40	-10
9	南华期货	32	-1	9	广州期货	30	0
10	申银万国	32	2	10	申银万国	21	-5
11	中信新际	29	-20	11	中信新际	17	0
12	宏源期货	28	3	12	光大期货	16	0
13	北京中期	27	0	13	一德期货	10	-20
14	银河期货	26	-7	14	安信期货	10	0
15	集成期货	25	2	15	北京首创	8	0
16	国联期货	24	12	16	广发期货	6	4
17	徽商期货	24	-3	17	华安期货	6	1
18	上海中期	23	-4	18	国联期货	5	0
19	浙江中大	23	6	19	银河期货	4	-5
20	江西瑞奇	23	0	20	格林期货	3	2
合计		827	67	合计		1,349	-43

点评：

从排名前20位大户多空持仓情况来看，多方小幅增持，空方则小幅减持，市场看多气氛有所抬头，但仍不够坚定，预计后市或存在一定反弹，但不宜过分看多。

天然橡胶

沪胶短期内或将调整

投资策略

中期策略 如果1201合约期价向上成功突破34500，则空单止盈离场；否则持有。

短期策略 日内短线操作

市场综述

今日沪胶主力1201合约跳空低开于34165，之后全天震荡下行，全天最高升至34280，全天最低为33620，最后收于33745，较上一交易日结算价下跌310，跌幅为0.91%。全天成交量为670662手，成交量与上一交易日相比基本相当，持仓增加18260手至214730手。今日日胶指数以361.3跳空低开，全天维持横盘整理走势，全天最高点362.2，最低探至360，收盘价为361.4，与上一交易日收盘价持平。

基本面信息

- 18日昆明云垦橡胶国标一级天然橡胶报价34200元/吨，与上一交易日相比上涨700元/吨，国标二级天然橡胶报价32600元/吨，与上一交易日相比持平。越南、泰国和缅甸的3#烟片胶当地报价分别为4600、4200和5000美元/吨，均与前一交易日持平。
- 日前，美国著名的汽车杂志 Wardsauto 公布的数据显示，全球汽车保有量突破10亿辆。
- J. D. Power 对2011年美国汽车销量的预测由年初的1290万辆，下调到了1260万辆，2012年的销量预测则由1460万辆下调到了1410万辆。HIS 同样将其今年的美国市场销量预测减少了20万辆，至1250万辆。至于2012年销量的预测，更是从1470万辆，下调到了1350万辆。
- 10日，中汽协公布的最新数据显示，7月中国汽车产销130.61万辆和127.53万辆，环比分别下降6.96%和11.9%，同比分别为下降2.7%和增长2.5%。
- 10日，中国海关总署公布的数据显示，中国7月进口天然橡胶13万吨，较去年同期减少13.3%；进口合成橡胶11.1040万吨，较去年同期增加7.9%。总的进口量下降1.2万吨。
- 8日，全国乘用车市场联席会议公布的乘用车市场数据显示，7月狭义乘用车产销量分别为92.21万辆和83.94万辆，同比增长11.6%和7.9%，但低于6月增幅，同时环比分别为-5.4%和-4.6%。
- 乘用车联合会数据显示：上半年微型客车市场出现较大幅度回落，销量为116.05万辆，同比下滑11%。

化工品分析师

吴宏仁

电话：

0516-83831180

执业证编号：

F0273475

电子邮件：

wuhongren@188.com

技术分析

点评：

从技术上看，今日期价低开，全天走势呈现震荡上行，15分钟必赢三线指标显示，主力线与综合线重合程度较弱，显示主力控盘程度较弱，盘中主力线先上穿0轴再下穿0轴，显示市场主力看法有分歧。今日分水岭走低，期价围绕分水岭波动，尾盘期价向下远离分水岭。短期内1201合约期价或将调整，上方有重要阻力位34500，期价将在32400-34500区间运行。



持仓分析

交易品种：ru1201

交易日期：20110818

名次	会员简称	成交量	比上交易日增减	名次	会员简称	持买单量	比上交易日增减	名次	会员简称	持卖单量	比上交易日增减
1	中证期货	23598	-1754	1	华联期货	7403	141	1	格林期货	6098	730
2	神华期货	20583	-617	2	浙江永安	7245	305	2	中国国际	5267	346
3	浙江永安	20186	3031	3	银河期货	6525	84	3	浙江永安	3371	1083
4	海通期货	19902	-2276	4	金元期货	4911	15	4	华泰长城	3332	110
5	浙江新华	16626	2603	5	中证期货	4618	3346	5	浙江大地	3300	641
6	浙商期货	15731	-1633	6	浙江大地	4576	377	6	国泰君安	3202	-671
7	南华期货	15309	2091	7	中国国际	4378	-35	7	南华期货	3098	-455
8	中国国际	13921	4296	8	浙商期货	3837	309	8	海通期货	2896	570
9	申万期货	13632	4220	9	宝城期货	3255	-75	9	美尔雅	2751	348
10	浙江中大	13316	2146	10	光大期货	3169	68	10	浙江中大	2597	-143
11	鲁证期货	12745	3636	11	东吴期货	2823	920	11	浙江新华	2368	418
12	国海良时	12253	4570	12	海通期货	2813	1022	12	银河期货	2135	364
13	银河期货	12048	513	13	成都倍特	2437	60	13	浙商期货	1908	392
14	宝城期货	11795	1215	14	兴业期货	2010	258	14	瑞达期货	1865	1
15	国联期货	11376	3943	15	道通期货	1803	29	15	英大期货	1817	1139
16	华泰长城	11031	2607	16	国泰君安	1673	355	16	方正期货	1655	112
17	江苏弘业	10502	2160	17	南华期货	1638	294	17	经易期货	1637	15
18	中电投	10370	2948	18	华泰长城	1622	-797	18	国贸期货	1476	-108
19	浙江大地	10228	-1461	19	国投期货	1541	0	19	华元期货	1473	114
20	浙新世纪	10104	-680	20	格林期货	1495	204	20	江苏弘业	1444	-71
合计		285256	31558			69772	6880			53690	4935

点评：

从排名前20位的多空持仓大户最新动向来看，18日多空双方均选择了大幅加仓，显示短期市场对后市看法有分歧。

股指期货

股市量能萎缩，中阴回踩颈线将继续回调

投资策略

中期策略

恐慌情绪和对经济二次探底的担忧蔓延引发股指急跌，2700或探得阶段底部。可尝试少量见多，等待调控政策退出，再逐步加仓。

短期策略

连日冲高回落，期指显弱势，有下探前期低点的趋势。建议多单离场观望，无仓者观望或日内波段操作，待到期指回到底部区域再试探入多。

市场综述

今日期指主力合约 IF1109 平开一路震荡下行，跌破 5 日均线 and 10 日均线支撑，回调踩破斜拉颈线 2840 后，尾盘 5 分钟反拉勉强收于颈线之上。IF1109 合约收盘 2846.4 点，下跌 1.62%。

沪深股市方面，两市成交量再次萎缩，市场资金也以超过百亿元的速度流出市场。5 日均线拐头向下，MACD 指标快线粘合慢线，没有形成金叉。股市疲态尽显。板块方面，各板块均下跌回调，家具行业、水泥行业和物资外贸板块领跌市场，煤炭行业、房地产行业跌幅也靠前。

目前市场没有明确信息指引方向，但市场信心明显不足，股市从缺口出连续收出 3 根阴线进行调整。IF 指数 2840 一线被有效击破，则市场有下探前低，构筑双底的可能。

建议 2700 附近低位入场多单盘中寻高点止盈。无仓者观望或日内波段操作。下破斜拉颈线后激进者可以轻仓做空，止盈位设在 2750 一带，止损位设在 2880 一线。

基本面信息

从资金流向上来看，沪深 A 股共成交 1481.06 亿元，沪市 A 股成交 759.30 亿元，深市 A 股(包含中小企业板)成交 625.77 亿元，创业板成交 96.00 亿元，A 股成交中，资金流入性成交 647.51 亿元，资金流出性成交-779.34 亿元，不确定性成交 54.21 亿元，流入流出成交差额-131.82 亿元，占大盘全部成交 8.78%。(和讯资金流向)

央行周四，发行六十二期央行票据 70 亿元，期限 3 个月，参考收益率 3.1618%；发行六十三期央行票据 10 亿元，期限 3 年，参考收益率 3.97%。同时开展为期 91 天的正回购操作，90 亿元，中标利率 3.16%。

上海银行间同业拆放利率 1 个月即以下期限利率出现明显上扬势头，市场资金供应开始收紧。央票参考收于率的上升和 Shibor 短期利率的上升，加重了市场对于加息的预期，至少短期市场资金面会有所收窄。这一情况必会加大股市回调概率。

新建商品住宅(不含保障性住房)价格变动情况，与上月相比，70 个大中城市中，价格下降的城市有 14 个，持平的城市有 17 个。与 6 月份相比，7 月份环比价格下降和持平的城市增加了 5 个。价格上涨的城市中，环比涨幅均未超过 1.0%。涨幅比 6 月份缩小的城市有 15 个。与去年同月相比，70 个大中城市中，价格下

金融分析师

张雷

电话:

0516-83831165

执业证编号:

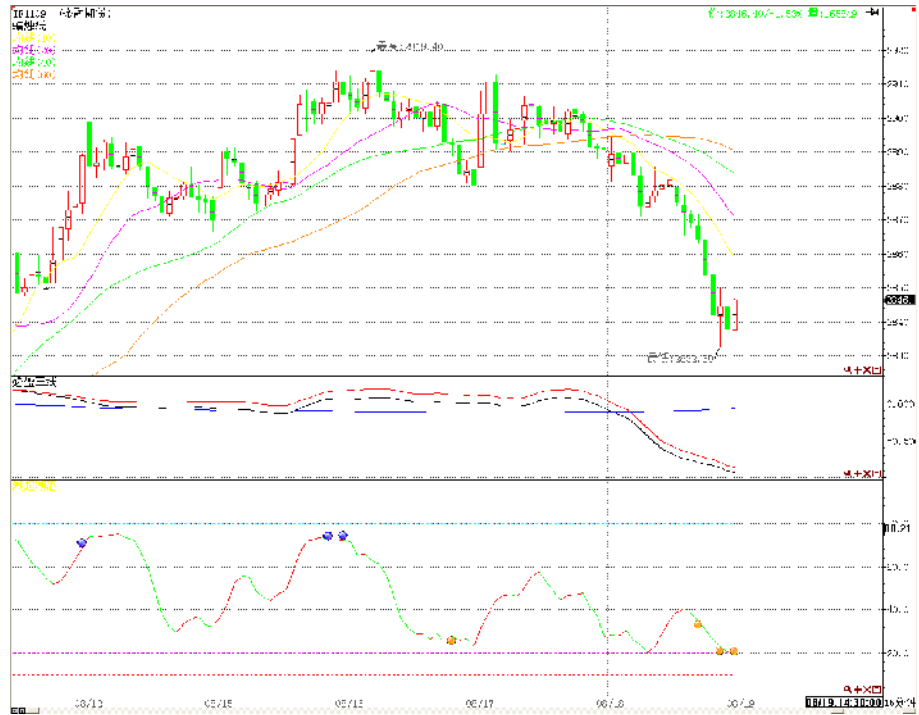
F0264563

电子邮件:

zhanglei@neweraqh.com.cn

降的城市有 1 个，涨幅回落的城市有 26 个。7 月份，同比涨幅在 5.0% 以内的城市有 39 个。

技术分析



点评：从15分钟主力情况来看，主力持续下滑，市场氛围转空。潮起潮落指标继续下探20低位，期价或有反抽，多头盘中寻高点止盈离场观望。

持仓分析

多头总持仓龙虎榜					空头总持仓龙虎榜				
会员号	会员名	多头持仓	增减		会员号	会员名	空头持仓	增减	
1	1	国泰君安	2224	255	133	海通期货	3808	-36	
2	11	华泰长城	2022	77	1	国泰君安	2851	276	
3	16	广发期货	1643	253	11	华泰长城	2594	73	
4	7	光大期货	1541	64	18	中证期货	2369	325	
5	3	浙江永安	1475	-411	16	广发期货	1691	458	
6	2	南华期货	1298	-5	136	招商期货	1489	-15	
7	6	鲁证期货	1212	265	7	光大期货	1188	421	
8	133	海通期货	1113	-79	10	中粮期货	979	238	
9	136	招商期货	1073	46	2	南华期货	954	-29	
10	18	中证期货	1013	39	19	金瑞期货	877	351	
11	109	银河期货	909	93	109	银河期货	665	-78	
12	102	兴业期货	864	87	115	中信建投	629	291	
13	8	东海期货	708	54	156	上海东证	588	-673	
14	150	安信期货	681	120	3	浙江永安	549	273	
15	131	申银万国	679	-140	131	申银万国	540	-30	
16	106	格林期货	627	140	6	鲁证期货	537	37	
17	159	中国国际	606	19	102	兴业期货	502	167	
18	17	信达期货	564	80	116	长江期货	453	82	
19	168	天琪期货	540	123	9	浙商期货	446	231	
20	115	中信建投	536	85	150	安信期货	431	77	
		合计	21328	1165			合计	23940	2439

点评：从右图股指总持仓情况可以看出，空头加仓数量为空头两倍，市场氛围偏空，有继续回调的可能。但是多头排名前三的会员并没有大幅减持，市场下跌还有阻力。短期弱势震荡下调概率较大。

免责声明

本报告的信息来源于已公开的资料，我们力求但不保证这些信息的准确性、完整性或可靠性。报告内容仅供参考，报告中的信息或所表达观点不构成期货交易依据，新纪元期货有限公司不对因使用本报告的内容而引致的损失承担任何责任。投资者不应将本报告为作出投资决策的惟一参考因素，亦不应认为本报告可以取代自己的判断。在决定投资前，如有需要，投资者务必向咨询期货研究员并谨慎决策。

本报告旨在发送给新纪元期货有限公司的特定客户及其他专业人士。报告版权仅为新纪元期货有限公司所有，未经书面许可，任何机构和个人不得以任何形式翻版、复制和发布。如引用发布，需注明出处为新纪元期货有限公司研究所，且不得对本报告进行有悖原意的引用、删节和修改。

新纪元期货有限公司对于本免责声明条款具有修改权和最终解释权。

联系我们

- ◇ **新纪元期货有限公司 总部**
地址：江苏省徐州市淮海东路153号新纪元期货大厦
电话：0516-83831105 83831109
- ◇ **新纪元期货有限公司 北京东四十条营业部**
地址：北京市东城区东四十条68号平安发展大厦407室
电话：010-84261653
- ◇ **新纪元期货有限公司 南京营业部**
地址：南京市北门桥路10号04栋3楼
电话：025-84787997 84787998 84787999
- ◇ **新纪元期货有限公司 广州营业部**
地址：广东省广州市越秀区东风东路703号粤剧院文化大楼11层
电话：020-87750882 87750827 87750826
- ◇ **新纪元期货有限公司 苏州营业部**
地址：苏州园区苏华路2号国际大厦六层
电话：0512-69560998 69560988
- ◇ **新纪元期货有限公司 常州营业部**
地址：江苏省常州市武进区延政中路2号世贸中心 B 栋2008
电话：0519-88059972 0519-88059978
- ◇ **新纪元期货有限公司 杭州营业部**
地址：浙江省杭州市上城区江城路889号香榭商务大厦7-E、F
电话：0571-56282606 0571-56282608
- ◇ **新纪元期货有限公司 上海营业部（筹）**
地址：上海市浦东新区浦东南路256号1905室
电话：
- ◇ **新纪元期货有限公司 重庆营业部（筹）**
地址：重庆市江北区西环路8号 B 幢8-2、8-3、8-3A 号房
电话：

全国统一客服热线：0516-83831105 83831109

欢迎访问我们的站点：www.neweraqh.com.cn