



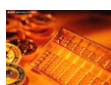
新纪元期货有限公司
NEW ERA FUTURES CO., LTD

每日期货投资导读

信息截止至 2011-8-29 17:30

目 录

【宏观经济】



[国内外宏观经济信息](#)

【品种聚焦】



[沪 铜](#)



[沪 锌](#)



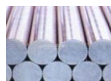
[豆类油脂](#)



[棉 花](#)



[白 糖](#)



[螺 纹 钢](#)



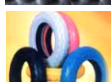
[强麦粳稻](#)



[股指期货](#)



[沪 铅](#)



[天然橡胶](#)



[程序化交易](#) **【NEW】**



[焦 炭](#)

[【联系我们】](#)

新纪元期货有限公司

期货研究所

分析师：魏 刚 席卫东
许治国 陈小林
王成强 高 岩
程艳荣 张 雷
刘文莉 张伟伟
石 磊

电话：0516-83831185
0516-83831160
0516-83831127
0516-83831107

地址：徐州淮海东路 153 号
邮编：221005

国内要闻

1、中国1-7月全国规模以上工业企业利润同比增28.3%

中国国家统计局上周六(8月27日)公布的数据显示,1-7月份,全国规模以上工业企业实现利润28,004亿元人民币,同比增长28.3%。该增速较1-6月份稍减少0.4个百分点。

在规模以上工业企业中,国有及国有控股企业实现利润8,952亿元,同比增长20.4%;集体企业实现利润444亿元,同比增长30.6%;股份制企业实现利润15,995亿元,同比增长33.9%。

统计局并称,规模以上工业企业实现主营业务收入458,544亿元,同比增长29.8%。另外,在39个工业大类行业中,37个行业利润同比增长,2个行业同比下降。

2、中国发改委:城投债发行规模会稳步扩大,无需恐慌

中国国家发展和改革委员会周一(8月29日)称,中国应建立风险可控的规范化地方政府融资机制,为各地基建提供有制度保障的融资渠道。

发改委并称,城投债券作为中国债券市场“准市政债”,发行规模还会稳步扩大。

发改委网站刊登新闻稿称,中国将对政府性债务实行余额管理,当前最需要将政府负有直接或间接偿还义务的各类债务纳入政府性债务监控范围。

发改委还称,投资者对中国地方政府债务风险不合理判断并唱空或做空城投债券没必要;中国城投债是投融资平台公司债务中条件最严格最透明,投资者恐慌没有必要。

3、多家银行证实下月起收紧资金

多家银行证实,央行日前已要求国内银行将保证金存款纳入存款准备金的缴存范围,从9月5日起实行分批上缴。业内人士预计,这相当于冻结资金5000亿元至8000亿元。

保证金存款是指金融机构为客户提供资金融通等业务时,要求客户存入的用作资金保证的存款。据报道,此次纳入范围的保证金存款包括承兑汇票、信用证和保函。

4、法国财长巴胡安:将在G20峰会前拿出人民币纳入SDR方案

法国财政经济部长巴胡安上周五(8月26日)在北京表示,将在11月二十国集团(G20)戛纳峰会前,就人民币纳入国际货币基金组织(IMF)特别提款权(SDR)一揽子货币问题,拿出工作小组方案。

“我们成立了工作小组,希望在接下来的不到3个月的时间内,讨论人民币可以在何种情况下、以何种方式加入SDR。”巴胡安称,“工作小组会充分考虑中方的意见和要求。”

宏观分析师

刘成博

电话:

0516-83831127

执业证编号:

F0273471

电子邮件:

cbliu1985@126.com

国际要闻

5、美国8月密歇根大学消费者信心指数终值55.7

密歇根大学周五(8月26日)公布的调查数据显示,美国8月密歇根大学消费者信心指数终值55.7,预期56.0,前值54.9;美国8月密歇根大学消费者预期指数终值47.4,预期45.7,前值45.7。

数据显示,美国8月密歇根大学消费者现况指数终值68.7,预期69.3,前值69.3,创2009年8月以来最低。

6、美国8月19日当周 ECR I 领先指标下降

美国经济周期研究所(ECRI)周五(26日)称,衡量美国未来经济增速的一项指标最近一周下降,成长年率走软。

ECRI 表示,美国8月19日止当周领先指标(WLI)回落至122.8,之前一周为123.8,前值为123.9。

该指标增长年率下跌至负2.1%,为去年11月26日当周以来最低,之前一周为负0.1%。

7、美国白宫:奥巴马与拉加德就短期提振经济达成共识

美国白宫周五(8月26日)表示,美国总统奥巴马和国际货币基金组织(IMF)主席拉加德一致均认为需要采取短期提振经济的政策。

白宫同时指出,奥巴马和拉加德在周五通话时还就中期财政整固的需要达成一致,另外,双方在向新兴市场重新平衡全球需求的重要性方面意见一致。

白宫称,这是拉加德担任 IMF 新任主席后,奥巴马首次与其进行电话交流。

8、法国财长:希望11月份 G20峰会就金融业务交易税达成协议

法国财长巴胡安上周日(8月28日)表示,在11月份的二十国集团(G20)峰会中,法国希望能够就饱受争议的金融业务交易税达成一个具体的协议。

欧洲银行界对法国提出的金融业务交易税不屑一顾,且表示法国这个存在已久的提议并不能起到稳定市场的作用。

巴胡安在接受采访时表示,我们正为实现这个提议努力,并且会于9月份在其他欧盟国家积极奔走游说;在11月3日、4日的戛纳 G20峰会上,我们有决心达成共识。

9、拉加德欧洲银行业需注资之论引欧洲官员群攻

在上周六(8月27日)美国怀俄明州杰克逊霍尔举行的各国央行行长年度会议上,国际货币基金组织(IMF)主席拉加德表示,欧洲银行可能需要资本注入,以防止债券债务危机扩散。

她说,欧洲银行必须足够坚强才能挺过主权债务危机与金融危机,这是解决危机传染源的关键。如果这个问题得不到解决,欧洲债务危机将从几个脆弱的国家蔓延到核心成员国。欧洲银行需要“紧急的资本重组”。

欧洲官员们表示,拉加德有关银行业当前困难的言论没有说到点子上。“关键问题在于融资,”一位经验丰富的央行官员表示。“近几周某些国家的银行在获得流动性方面遇到麻烦,这方面的压力将会加剧。现在谈论资本是一个令人困惑的信号。”

沪 铜

铜价小幅收涨 短期上扬或可期

投资策略

中期策略 中线继续观望

短期策略 期价短期或将继续向上修复，可继续短多操作。

市场综述

沪铜今日小幅收涨，其主力1111合约早盘以67350点开盘后急速下挫，最低下探至67060点回升，之后震荡上扬，最高触及67630点，最终以0.63%的涨幅报收于67610点。市场人气有所下滑，全天仅成交143176手，减仓66手至160970手。

受市场对美联储主席伯南克讲话预期提振，伦铜上周震荡走高，重心不断上移，虽周五伯南克未宣布任何新的经济刺激措施令市场失望，但美国经济数据符合预期以及铜市长期供应紧缺，促使投资者在长周末前加大购买力度，致使伦铜周五继续收涨，站稳9000点。今日是英国夏季银行假日，伦敦市场休市。

基本面信息

1. 8月29日上海金属网铜报价67300-676010元/吨，较上周五上涨250元/吨，相对期货1109合约升水0-120元/吨。
2. 伦敦金属交易所铜库存8月29日增加1625吨至464925吨，上海期货交易所指定仓库期货仓单8月29日继续减少，减少25吨至27819吨。
3. 本铜及黄铜协会（Japan Copper and Brass Association）周五公布的初步数据显示，经季节性调整后，日本7月轧制铜材产量较上年同期下滑4.1%，至71,978吨。日本7月轧制铜材产量较6月增加2.8%。
4. 中国人民银行近日下发通知，计划将商业银行的保证金存款纳入存款准备金的缴存范围，从9月5日起实行分批上缴。这意味着大量资金将被冻结，相当于未来6个月内上调两至三次存款准备金率。
5. 秘鲁矿产能源部（Ministry of Mines and Energy）在一份声明中称，秘鲁上月铜产量为100,478吨，较2010年7月下降5.6%。秘鲁是继智利后全球第二大产铜国。产量下降的主要原因是主要生产商产量下降，如南方铜业公司（Southern Copper）和斯特拉塔公司（Xstrata）在秘鲁的廷塔亚铜矿（Tintaya）。其产量同比下降19%。

金属分析师

程艳荣

电话：0516-83831160

执业证编号：F0257634

电子邮件：

cyr@neweraqh.com.cn

技术分析

点评:

从技术上看,沪铜指数周五上破下降趋势线后,今日继续保持在下降趋势线之上运行,上方20日均线处暂受压制,5日均线拐头向上,10日均线继续走平,中长期均线继续保持下行态势,MACD 指标继续向好,红柱继续拉长,而且形成金叉,期价短期或将继续向上修复,可继续短多操作。



持仓分析

交易品种: cu1111

交易日期: 20110829

点评:

从排名前20位的多空持仓大户最新动向来看,8月29日1111合约多空双方均有增仓,但多头增仓力度更强,显示主力短期看多期价,但从排名20位的总持仓情况来看,空头继续保持优势地位。

名次	会员简称	成交量	比上交易日增减	名次	会员简称	持买单量	比上交易日增减	名次	会员简称	持卖单量	比上交易日增减
1	中证期货	5614	-2654	1	浙江永安	3552	115	1	中粮期货	6326	621
2	万达期货	4902	1983	2	迈科期货	3153	327	2	金瑞期货	4211	819
3	国泰君安	4397	918	3	中信新际	2620	878	3	东证期货	3916	-32
4	东证期货	4079	-2541	4	金瑞期货	2500	39	4	金川集团	3677	-170
5	中信新际	3945	391	5	南华期货	2430	-105	5	经易期货	2831	475
6	金瑞期货	3736	1161	6	中国国际	2413	49	6	上海通联	2411	128
7	南华期货	3728	-1449	7	华泰长城	1891	216	7	珠江期货	2405	60
8	海通期货	3498	-2164	8	瑞达期货	1634	-23	8	迈科期货	1999	30
9	广发期货	3488	-2741	9	江苏弘业	1629	-111	9	北京中期	1977	-179
10	迈科期货	3337	-897	10	国泰君安	1574	360	10	南华期货	1633	273
11	江苏弘业	3014	-841	11	北京首创	1574	241	11	成都倍特	1609	277
12	银河期货	2902	-431	12	广发期货	1563	-59	12	海通期货	1560	-78
13	中国国际	2723	-2285	13	东海期货	1550	-185	13	华泰长城	1553	12
14	华泰长城	2700	-3722	14	东证期货	1545	-77	14	广发期货	1530	-429
15	浙商期货	2643	-2318	15	上海大陆	1543	8	15	上海金源	1464	-53
16	上海中期	2576	-3089	16	银河期货	1508	65	16	上海中期	1434	-192
17	申万期货	2486	-929	17	新湖期货	1503	1094	17	银河期货	1282	-125
18	浙江永安	2407	-2354	18	海通期货	1465	14	18	浙江永安	1279	-202
19	浙江中大	2285	-2343	19	浙商期货	1422	165	19	光大期货	1257	-69
20	经易期货	2269	-973	20	上海金源	1319	-30	20	五矿期货	1182	-158
合计		66729	-27278			38388	2981			45536	1008

沪 锌

沪锌未能延续伦锌突破之势 20日均线处压力仍存

投资策略

中期策略 中线继续观望

短期策略 锌价短期或将继续继续上攻，可继续短多操作。

市场综述

伦锌周五突破前期震荡区间，沪锌今日并没能像伦锌一样向上突破，而是窄幅波动，小幅收涨，其主力1111合约早盘以17100点开盘后一度上冲，最高触及17190点迅速下滑，最低下探至17065点，之后保持窄幅波动，最终以0.44%的涨幅报收于17125点。市场人气继续大幅滑落，全天仅成交310960手，增仓2110手至282704手。

伦锌上周五大幅上涨，上破前期震荡区间，短期看有望继续上行，今日是英国夏季银行假日，伦敦市场休市。

基本面信息

1. 8月29日上海金属网现货报价显示1#锌报价16800-16900元/吨，较上周五上涨50元/吨，相对期货主力1111合约贴水220-320元/吨；0#锌报价16850-16950元/吨，较上周五上涨50元/吨，相对期货主力1111合约贴水170-270元/吨；
2. 伦敦交易所锌库存8月29日继续减少，减少2050吨至861400吨，上海期货交易所指定仓库期货仓单在经历了前段时间的减仓后8月26日开始增仓，8月29日继续增加，增加380吨至308552吨。
3. 秘鲁政府称，锌产量下降22.7%至103,455吨，因秘鲁安塔米纳矿（Antamina）和 Volcan 公司产量大幅下降。
4. 中国人民银行近日下发通知，计划将商业银行的保证金存款纳入存款准备金的缴存范围，从9月5日起实行分批上缴。这意味着大量资金将被冻结，相当于未来6个月内上调两至三次存款准备金率。

金属分析师

程艳荣

电话：0516-83831160

执业证编号：F0257634

电子邮件：

cyr@neweraqh.com.cn

技术分析

点评:

从技术上看,沪锌指数周五运行至震荡区间上沿,今日继续在此位震荡,盘中一度上破20日均线,但最终收在20日均线之下,5日均线拐头向上,10日均线继续走平,中长期均线继续保持下行态势,MACD 指标继续向好,红柱继续拉长,而且形成金叉,锌价短期或将继续继续上攻,可继续短多操作。



持仓分析

交易品种: zn1111

交易日期: 20110829

点评:

从排名前20位的多空持仓大户最新动向来看,8月29日主力1111合约多空双方均有增仓,空头增仓力度略强,而且从排名20位的总持仓情况来看,大户净空单继续增加,目前已增加至24056手。

名次	会员简称	成交量	比上交易日增减	名次	会员简称	持买单量	比上交易日增减	名次	会员简称	持卖单量	比上交易日增减
1	五矿期货	11722	8536	1	上海中期	6903	-267	1	中粮期货	9289	-62
2	北京中期	11113	-2296	2	经易期货	6711	733	2	浙江大地	7429	913
3	南华期货	11101	4749	3	中国国际	4070	105	3	银河期货	7387	128
4	浙江新华	9054	-1465	4	万达期货	3967	338	4	国泰君安	7314	1041
5	海通期货	8464	599	5	海通期货	3827	529	5	华泰长城	6034	280
6	中证期货	8001	-5917	6	中财期货	3719	88	6	中证期货	5609	3
7	上海中期	7957	-2251	7	浙江永安	3649	540	7	中信新际	5412	-530
8	浙江永安	7877	-2545	8	大有期货	3485	280	8	新湖期货	5335	-124
9	神华期货	6801	-6358	9	德盛期货	3443	-21	9	北京中期	5164	26
10	金瑞期货	6413	-8461	10	华泰长城	3325	-877	10	天富期货	4488	246
11	中融汇信	6215	-678	11	银河期货	3302	435	11	中钢期货	3656	11
12	华泰长城	6097	-3845	12	一德期货	3283	-205	12	金瑞期货	3632	149
13	银河期货	5727	-3922	13	国贸期货	2977	-823	13	国金期货	3465	183
14	浙商期货	5423	-3794	14	东海期货	2855	-13	14	迈科期货	3409	6
15	国海良时	5339	-2229	15	南华期货	2826	-127	15	经易期货	3105	-428
16	浙江大地	5113	266	16	瑞达期货	2604	186	16	五矿期货	2873	58
17	国泰君安	5044	253	17	申万期货	2313	-645	17	北方期货	2811	-11
18	中财期货	4927	-1435	18	光大期货	2257	-163	18	天鸿期货	2594	0
19	宝城期货	4829	513	19	江苏弘业	2254	185	19	安信期货	2594	15
20	中国国际	4756	-7250	20	广发期货	2222	-65	20	广发期货	2448	-83
合计		141973	-37530			69992	213			94048	1821

螺纹钢

多空双方增仓对峙 期价续跌可能性大

投资策略

中期策略 后市无明确方向，中线投资者以观望为主。

短期策略 期价或将继续小幅下挫，但是下跌空间不大，以日内偏空操作为宜。

市场综述

今日螺纹钢主力合约1201平开低走，收于一个较长实体的阴线，盘中增仓放量，多空双方激烈博弈。技术面上，上方均线压力明显，期价继续沿着5日均线小幅走低，短期来看小幅下行的态势或将延续。基本面上资金面继续收紧使得建筑钢材下游需求的融资成本提升、粗钢产量小幅反弹等利空因素短期内打压了期价。预计短期内期价继续小幅下挫的格局不变，但是下跌空间不大，建议投资者关注4750关口的支撑，日内偏空操作为宜，中线投资者以观望为主。

基本面信息

中钢协29日公布，8月中旬76家重点企业粗钢日均产量为163.3万吨，旬环比增长0.21%。据此估算，8月中旬全国粗钢日均产量194.7万吨，旬环比增长0.25%。8月上中旬全国粗钢日均产量194.5万吨，环比增长1.67%。

美国商务部发布的数据表明，2011年7月份美国钢材的进口量为234.4万吨，同比增长6.6%，环比下降4.5%，低于预期。1-7月份美国累计进口钢材1563万吨，同比增长21.9%。分品种看，7月份螺纹钢、线材、钢管和中厚板的进口量环比下降明显，而热卷、冷卷和镀锌板进口量则环比增长，热卷增幅高达43%。与去年同期比，除半成品、线材和螺纹钢外，其他所有钢材进口量都大幅增长，钢管则与其他同期基本持平。

26日当周，全国主要城市螺纹库存周环比增加10.2万吨，港口铁矿石库存增加56万吨。26日，进口矿车板价，唐山地区焦炭价稳定，唐山地区钢坯价格周末拉涨，螺纹钢现货市场阴跌。26日当周，全国主要城市螺纹钢库存总量有所增加，环比增量为10.6万吨，增加最多的是沈阳，增量为2万吨；广州、昆明减少量最多，均为0.7万吨。

央行已下发通知，将保证金存款纳入存款准备金缴存范围，将纳入上缴基数的保证金存款包含承兑汇票、信用证、保函三部分，自9月5日起分批上缴。目前，大银行的存款准备金率为21.5%，中小银行的存款准备金率为19.5%。央行对此未予置评，但该消息上周已在市场流传，受此影响资金价格、债券收益率持续走高。

国家统计局27日发布数据显示，全国规模以上工业企业前7个月实现利润28004亿元，同比增长28.3%；实现主营业务收入458544亿元，同比增长29.8%。分析认为，在经济放缓的大背景下，三季度我国工业企业利润将下滑。

基本面宏观环境无转好迹象，粗钢产量呈现小幅反弹的态势，打压了市场投资者的信心。日内螺纹增仓放量，大幅下行。但是多头增仓积极，后市下跌空间有限。

金属分析师

尚甜甜

电话：0516-83831107

执业证编号：F0273466

电子邮件：

[shangtiantian823@163.co](mailto:shangtiantian823@163.com)

[m](#)

技术分析



点评：

右图为最近3日期价5分钟K线图。

日内期价受到博雅分水岭压制，大幅跳水后。必赢三线主力资金线盘中下穿零轴，主力资金看淡价格。短期内小幅下挫的坑女性大。

持仓分析

交易品种：rb1201

交易日期：20110829

名次	会员简称	成交量	比上交易日增减	名次	会员简称	持买单量	比上交易日增减	名次	会员简称	持卖单量	比上交易日增减
1	海通期货	36084	18743	1	中钢期货	17432	6239	1	浙江永安	26573	3317
2	银河期货	23294	15526	2	银河期货	14919	3121	2	银河期货	18024	7345
3	浙江永安	16044	423	3	南华期货	11088	2081	3	海通期货	11865	1837
4	汇鑫期货	14347	7035	4	浙江永安	10327	2669	4	国泰君安	10904	2405
5	国泰君安	14139	4048	5	海通期货	9308	-3523	5	东吴期货	10043	-477
6	南华期货	12290	1212	6	国贸期货	8528	-308	6	华泰长城	8544	-319
7	中融汇信	11875	6883	7	中粮期货	6629	366	7	东兴期货	6388	226
8	国贸期货	11718	6755	8	国泰君安	6463	382	8	国海良时	5817	488
9	中钢期货	11099	5395	9	鲁证期货	6351	1971	9	鲁证期货	5542	469
10	华泰长城	10923	3880	10	民生期货	6309	2531	10	南华期货	5221	-1309
11	浙江新华	9352	4880	11	大有期货	5339	597	11	中钢期货	4893	416
12	光大期货	8141	3659	12	道通期货	4710	1899	12	光大期货	4333	1918
13	上海大陆	8104	2095	13	上海中期	4376	259	13	申万期货	3968	-40
14	江苏弘业	7992	2274	14	大华期货	4306	128	14	汇鑫期货	3659	1018
15	鲁证期货	7888	-1516	15	一德期货	3384	309	15	江西瑞奇	3579	1170
16	北京中期	7680	4212	16	中证期货	3281	418	16	中国国际	3519	369
17	申万期货	7492	2324	17	华元期货	3166	45	17	宝城期货	3328	208
18	神华期货	6968	6029	18	瑞达期货	3034	156	18	安信期货	3248	175
19	浙商期货	6362	5106	19	北京首创	2963	28	19	江苏东华	3225	2599
20	东吴期货	5672	1967	20	和融期货	2900	-1	20	长江期货	3177	315
合计		237464	100930			134813	19367			145850	22130

点评：

从1201合约排名前20位大户的多空总持仓量来看，空头增仓幅度较大，成交量大幅增加，但是多头排在前几名的增仓力度也较大，下跌空间或将有限。

豆 油

连盘豆油跳空突破，季节性多头行情正在上演

投资策略

中期策略

9 月中旬，仲秋等节日需求，为油脂价格提供支撑，中期寻找做多机遇

短期策略

8 月初的下跌缺口，与今日的突破缺口，遥相呼应，豆油稳站 10250 多单加仓跟进

市场综述

29 日星期一，芝加哥豆市做出突破箱体，短期天气市及减产忧虑，令资金热情空前高涨，连盘补涨动作明显。大连豆油期货主力 y1205 合约，跳空高开于 10290 点，收盘价 10334 点，上涨 208 点，最高价 10348 点，最低止于 10254 点；增仓放量收跳空阳线，录得三季度以来单日最大涨幅。一方面，市场环境缓和，另一方面，美盘豆市有做出关键上行突破之意，连盘急切补涨愿望强烈。

基本面信息

8 月 26 日，全球主要央行领导人在 Jackson Hole 年会上再次表达了“货币政策无法独立解决全球经济问题”的观点，欧美央行几乎已经用尽了宽松货币政策的各种形式，呼吁各国政府领袖需要提供更多的政策支持。正如市场预期，伯南克未急于许诺进一步的“量化宽松”的措施，而是把“最激进的政策”，留给“最危机的时刻”。

Pro Farmer 在上周末完成美国中西部实地考察后显著下调美国玉米、大豆单产预期，称 7 月高温天气给作物单产造成负面影响，使投资者兴趣大增。特别是其估计玉米产量或仅比上季增长 0.3%，显著低于 USDA 估计的 3.8%。而大豆数据与 USDA 接近，估计同比减产幅度 7.4%，略低于 USDA 估计的 8.2%。由于 USDA 到 9 月 12 日才能更新其对农作物产量估计，目前市场将再度担忧本季美国玉米和大豆产量将难以满足需求，且猜测 USDA 或在新一次产量估计中也将下修大豆和玉米产量。中西部地区 8 月以来虽然温度接近正常，但降水仍偏少。

26 日，周五 CFTC 报告显示，截止 23 日当周，非商业交易商 CBOT 大豆多头部位 49954 手，为自 2010 年 7 月以来最大增长水平。大豆净多头部位连续第二周增长，至 94835 手，是自 8 月 5 日以来的最高水平。资金兴趣高涨，则天气炒作有望进入一个新阶段。

农产品分析师

王成强

电话：0516-83831127

执业证编号：F0249002

电子邮件：

wcqmail@163.com

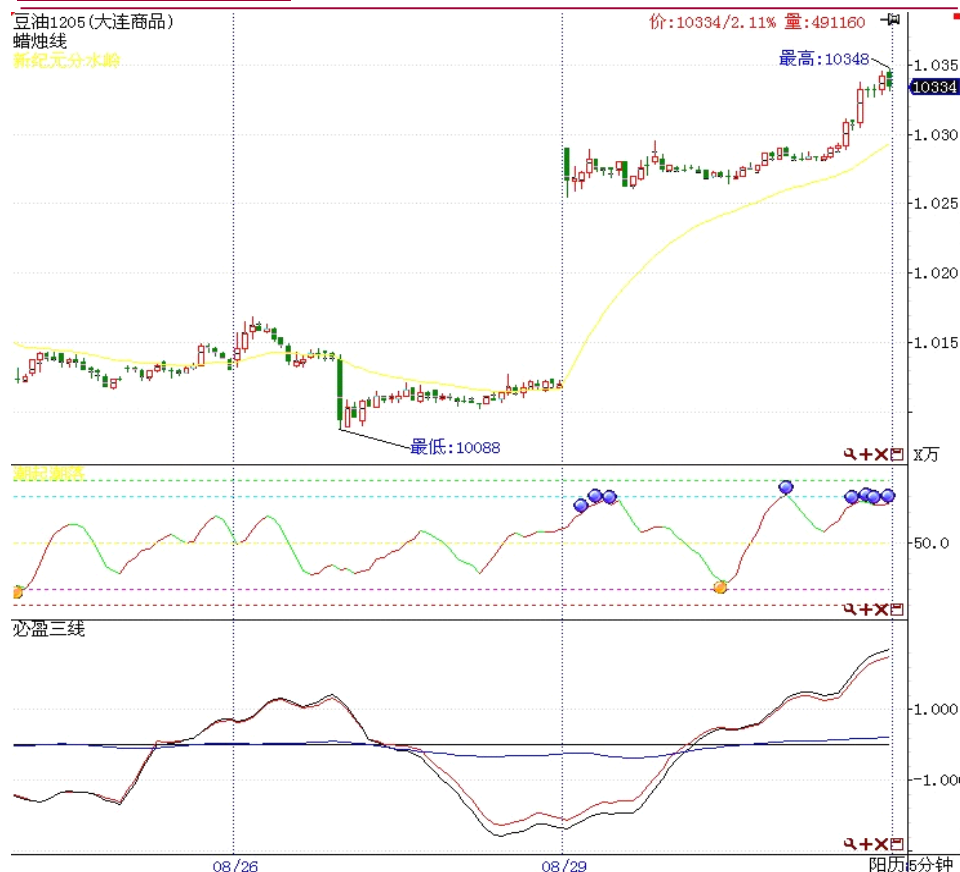
技术分析

点评：

右图显示的是，投资家软件，第一栏豆油近两日的5分钟K线图谱，第二栏潮起潮落技术指标，第三栏三线必赢技术指标，第四栏日内操盘技术指标。

豆油日内单边强势。

主力线上穿零轴，分水岭上扬，日内单边牛气十足。



持仓分析

[大连商品交易所数据]大连豆油[1205]持仓量龙虎榜[2011-08-29]

2011-08-29 15:28:16

豆油主力合约 y1205。

持仓变动中，日内显示资金大量流入。主力多头入场积极，多头资金格局几近形成。

密切关注仓量变动及市场交投氛围。

多头持仓量龙虎榜					空头持仓量龙虎榜				
会员号	会员名	多头持仓	增减		会员号	会员名	空头持仓	增减	
1	181	格林期货	22847	603	125	国投期货	58914	-8	
2	152	南华期货	17498	1309	98	中粮四海丰	56000		
3	107	浙江中大	16952	87	52	中粮期货	55002	66	
4	109	浙江永安	16581	4853	36	中粮集团	51000		
5	201	红塔期货	14380	82	78	万达期货	13887	56	
6	52	中粮期货	9805	-2097	109	浙江永安	11205	2	
7	176	浙江大地	9311	455	15	新湖期货	9886	31	
8	49	海通期货	8185	2221	240	摩根大通	9457	55	
9	97	浙商期货	8073	-127	181	格林期货	6035	64	
10	15	新湖期货	7812	2241	103	中国国际	5877	-1	
11	117	江苏弘业	6986	-2292	14	信达期货	4357	24	
12	143	东吴期货	6295	309	152	南华期货	4323	43	
13	110	中证期货	5964	120	122	华泰长城	2371	50	
14	125	国投期货	5800	-378	30	国泰君安	1890	71	
15	105	光大期货	5396	-572	49	海通期货	1796	16	
16	245	华鑫期货	5115	3020	105	光大期货	1757	12	
17	173	广发期货	4914	20	239	重庆新浩	1625	-20	
18	51	银河期货	4642	-452	117	江苏弘业	1509	12	
19	78	万达期货	4418	225	97	浙商期货	1503	-12	
20	56	申银万国	4409	148	16	汇鑫期货	1497	37	
合 计		185383	9775		合 计		299891	51	

白 糖

隐现移仓远月 1201资金动能衰减

投资策略

中期策略

日线标准十字星处于5日线及下行通道线压制下,仍难解除下破 M 头颈线的警报,中线空单持有,多单止损。

短期策略

早盘二阶梯式下跌,午盘震荡上行,交投重心较上周五未有明显抬升,减仓缩量,资金隐现移仓远月,不利于反弹延续,建议短多选择5月合约,1月合约中线空单持有。

市场综述

上周备受市场关注的央行行长会议上伯南克讲话并未暗示将推出 QE3,同时强调美联储采取的政策无法给经济的长期趋势带来太多帮助,但向好的经济数据还是给市场带来暖色,ICE 原糖以小阳线攻上30整数关口。

郑糖早盘小幅跳空高开,主力合约早盘时两阶梯式下跌,午盘震荡走高,仓位大减,日线以标准十字星线报收,处于5日线及近期下行通道线压制之下,资金加速撤出1月合约,流入5月合约,移仓换月迹象显现,量能衰减明显,且万达及珠江期货等主力多头减仓居前,不利反弹持续。

基本面信息

周一,产销区现货报价多数持稳或略下调。广西现货价格报价持稳,南宁中间商报价7680元/吨,报价持稳,销量一般。周一华东销区价格或稳或跌,宁波现货报价7950元/吨,回落30元/吨,库存一般,成交清淡。华中销区糖价稳中有跌,武汉报价7850元/吨,下调50元/吨,库存一般,成交平平。

主产国方面的消息,新榨季印度甘蔗播种面积增加8%左右,另外,去年印度糖价高企,甘蔗种植收益显著,今年蔗农普遍增加投入。今年印度天气好于去年,单产增加预期强烈。俄罗斯11/12榨季已经开始,当前收获的甜菜单产达到40吨/公顷。今年俄罗斯甜菜播种面积达到129万公顷,最终食糖产量有望达到500万吨以上,而去年俄罗斯白糖产量不足300万吨。

进出口方面,道琼斯消息,欧盟委员会以优惠关税进口111732吨食糖,本榨季截至目前,欧盟已经同意进口食糖328304吨。

消息面,从部分糖企负责人处传出消息称9月中旬有关部门将进行第九批国储糖拍卖,数量为30万吨。受此影响,糖价继续下跌。从7月当月及本榨季截至7月的进口糖数量来看,此传言很有可能兑现。而且当前榨季仅余下两个月左右的时间,当前中秋用糖高峰已渐行渐远,如果出现如此数量的抛售,打压价格的意图应该超出保供应,此消息对近月合约有相当大的威慑力。

农产品分析师

高 岩

电话:

010-84261653

执业证编号:

F0249001

电子邮件:

gaoyan@neweraqh.com.cn

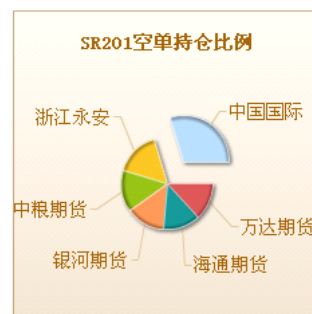
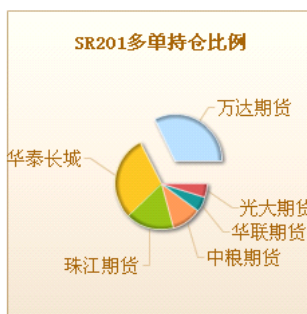
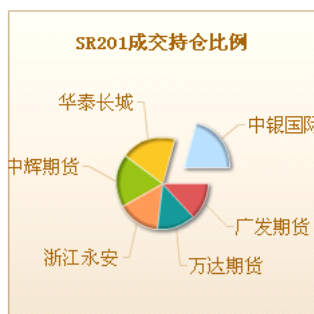
技术分析



点评：

早盘阶梯式下跌，午盘减仓拉升，日线呈标准十字星，收盘价处于5日线及下行通道线压制下，主力线多见波折，短多情绪不稳定。

持仓分析



名次	会员简称	成交量	增减	名次	会员简称	多单量	增减	名次	会员简称	空单量	增减
1	中银国际	35762	-21	1	万达期货	55801	-2404	1	中国国际	23403	153
2	华泰长城	34252	-4066	2	华泰长城	52213	705	2	浙江永安	12744	258
3	中辉期货	31868	5631	3	珠江期货	29038	-1494	3	中粮期货	11675	-53
4	浙江永安	26574	-10223	4	中粮期货	18102	-1239	4	银河期货	10673	-706
5	万达期货	23333	1832	5	华联期货	8991	-3	5	海通期货	10515	-559
6	广发期货	23260	3294	6	光大期货	8720	-20	6	万达期货	10430	509
7	中证期货	22421	-665	7	瑞达期货	8544	-312	7	浙商期货	10306	1921
8	浙江新华	19337	-11939	8	格林期货	7585	290	8	成都倍特	10089	-411
9	浙商期货	18643	535	9	平安期货	7563	3	9	南华期货	9778	-488
10	华证期货	18239	-2817	10	银河期货	6883	-287	10	光大期货	7982	-978
11	国联期货	16923	-1516	11	广发期货	5970	167	11	华安期货	7948	28
12	海通期货	16528	-4190	12	金鹏期货	3869	-141	12	宏源期货	7637	-178
13	珠江期货	16118	-4955	13	浙江永安	3815	-136	13	五矿期货	6547	-124
14	浙江新世纪	15551	-4375	14	首创期货	3490	16	14	格林期货	6488	-5
15	徽商期货	14822	-2671	15	国联期货	3485	42	15	一德期货	6123	259
16	宝城期货	14408	-6449	16	成都倍特	3249	-52	16	首创期货	5848	-31
17	鲁证期货	13776	-5346	17	浙江新世纪	3177	958	17	国海良时	5744	-875
18	中国国际	13476	-3119	18	国贸期货	3119	-73	18	江苏弘业	5642	300
19	光大期货	13450	-9222	19	上海中期	3021	-171	19	鲁证期货	5457	-336
20	经易期货	13123	1978	20	上海通联	2893	1465	20	广发期货	5352	149

今日成交合计：401864

上日成交合计：467463

总量增减：-65599

今日多头合计：239528

上日多头合计：249448

总量增减：-9920

今日空头合计：180381

上日空头合计：183415

总量增减：-3034

上榜单会员

中国国际 13476

经易期货 13123

退榜单会员

湘财祈年 17638

银河期货 17397

上榜单会员

浙江新世纪 3177

上海通联 2893

退榜单会员

经易期货 7939

中国国际 2942

上榜单会员

江苏弘业 5642

广发期货 5352

退榜单会员

华泰长城 6978

中证期货 5434

点评：

1201日内缩量减仓，隐现向5月合约移仓动向，万达、珠江等多头主力加速减持，空头减仓相对较少，情绪相对平稳，若按此节奏移仓换月则对1201合约形成利空。

棉花

郑棉量能较弱，反弹之路艰辛

投资策略

中期策略

中线试探性多单继续持有，逢高减仓止盈。22000 附近离场观望。等待后市做空机会。

短期策略

郑棉短期或将继续震荡上涨，但时间和空间都限制其反弹高度，建议短期日内偏多操作。

市场综述

周五晚间美联储主席伯南克的讲话暗示支持更多刺激经济的举动，提振市场信心，大宗商品全线收阳，美棉指数仅微涨 1.34 美分，仍弱势震荡。郑棉本周一平开后震荡收阳，重回 5 日均线之上。成交量大幅减少 23.6 万手至 41.7 万手，持仓增加两万余手至 44.8 万手。棉花在消息面上没有明显的利多和利空因素，较为平稳，现货报价有所企稳和纺企顺利去库存对棉价的提振作用，经过前几日期价走势分析，效果并不明显。此番上涨为技术性反弹的概率非常大，短期内或将继续上扬，但值得投资者注意的是，谨慎追多，郑棉上方压力重重，前期成交密集区和斜拉颈线位均在 22000 附近，并且目前已八月底，距离新棉上市仅半月左右，郑棉上涨的时间和空间非常有限。操作上建议中线试探性多单继续谨慎持有，22000 附近获利了结离场观望，以短线多单为主。中线观望等待抛空时机。

基本面信息

- 1、8 月 29 日，中国棉花价格指数 328 级上涨 68 元报于 19227 元/吨，229 级上涨 63 元报于 20781 元/吨，527 级上涨 91 元，报 16463 元/吨。
- 2、库存方面，郑州商品交易所一号棉花注册仓单 29 日为 311 张，较上一交易日减少 5 张，有效预报为 304 张。仓单数量连日下挫。
- 3、8 月 25 日，新疆生产建设兵团农二师二十九团棉农开始采摘新棉，与 2010 年相比提前 8 天。进入 8 月下旬，新疆持续高温、光照充足，棉花开始由南向北陆续成熟，当地棉农抢抓有利时机开始零星采摘新棉，9 月上旬将全面进入棉花采摘期。2011 年，新疆兵团种植棉花 760 万亩，预计总产皮棉 115 万吨，机采棉面积达到 350 万亩。
- 4、2011 年 8 月越南纺织服装出口 13.5 亿美元，前 8 个月累计出口 89.5 亿美元，同比增长 28.2%。以这样的出口增幅，2011 年有望超额完成 135 亿美元的出口目标，全年出口额将达 140 亿美元。
- 5、据尼日利亚当地媒体报道，阿布贾证券和商品交易所（ASCE）计划 2011 年 11 月实现棉花上市交易，这将刺激尼的棉花产量由目前的每年 1400 公吨有望升至

农产品分析师

石磊

电话：0516-83831165

执业证编号：F0270570

电子邮件：

shilei19870510@sohu.com

15 万至 30 万公吨。尼日利亚是西非地区主要的棉花生产国，约 65 万公顷耕地适合种植棉花，约 25 万户农户从事棉花生产。

技术分析

点评：8 月 29 日郑棉主力 1205 合约平开后震荡走高，勉强收于 5 日均线之上。KDJ 指标三线黏合，10 日均线上穿 20 日均线后坚挺向上运行。成交量大幅减少 23.6 万手至 41.7 万手，持仓增加两万余手至 44.8 万手。上方受前期密集区和斜拉颈线的联合压制，期价短期震荡偏多但谨慎看涨。



持仓分析

点评：CF205 持仓量增加 20098 手至 44.8 万手。其中主力多头小幅增持 3052 手至 97050 手，空头大幅增持 7602 手至 162030 手，显示空头强劲。净空头寸继续增加，预计郑棉短期仍将小幅上涨，但中期不乐观。操作上建议短多，谨慎追多，静待抛空时机。

合约：CF205 日期：2011-08-29									
名次	会员简称	成交量(手)	增减量	会员简称	持买仓量	增减量	会员简称	持卖仓量	增减量
1	金鹏期货	16,593	635	南华期货	9,201	791	招商期货	15,259	-17
2	南华期货	16,325	-1,951	浙商期货	7,221	-176	中粮期货	14,452	328
3	信达期货	13,562	-4,169	浙江永安	6,751	479	新湖期货	14,356	-22
4	中证期货	13,514	-4,221	中国国际	6,482	75	浙江永安	13,989	-156
5	浙商期货	10,899	-11,161	华泰长城	5,948	-499	首创期货	13,936	748
6	银河期货	10,092	-4,867	江苏弘业	5,713	-533	长江期货	11,556	76
7	新湖期货	9,316	689	海通期货	4,828	113	万达期货	10,558	1,479
8	神华期货	9,020	-1,104	光大期货	4,738	551	中国国际	9,142	763
9	鲁证期货	8,781	-3,949	瑞达期货	4,625	-6	格林期货	7,229	534
10	海通期货	8,692	-8,040	国海良时	4,264	764	国联期货	6,462	104
11	浙江永安	8,495	-10,438	宝城期货	4,241	69	鲁证期货	5,185	172
12	华泰长城	8,162	-4,517	万达期货	4,121	56	银河期货	5,178	510
13	浙江新华	8,080	-2,531	银河期货	4,094	840	江苏弘业	5,027	214
14	宝城期货	7,870	-5,148	浙江中大	3,895	42	光大期货	4,879	-132
15	北京中期	7,814	-4,401	浙江大地	3,762	25	国投期货	4,711	-78
16	广发期货	7,676	-6,677	华联期货	3,527	3	金石期货	4,171	162
17	徽商期货	7,364	-4,557	中粮期货	3,513	706	中证期货	4,033	177
18	万达期货	7,003	-6,304	申银万国	3,467	-218	中钢期货	3,995	1,590
19	江苏弘业	6,407	-11,695	浙江新华	3,445	174	宁波杉立	3,958	18
20	安粮期货	6,347	-1,136	上海中财	3,214	-204	南华期货	3,954	1,132
合计		192,012	-95,542		97,050	3,052		162,030	7,602

沪铅

沪铅震荡上行 或冲击60日

投资策略

中期策略 轻仓持有多单，等待方向突破。

短期策略 短期等待国内政策对周五美联储会议反应，轻仓持有多单。

市场综述

今日沪铅主力合约 pb1109 以 16730 元/吨开盘，收盘价为 16740 元/吨，与上一交易日（8 月 26 日）结算价上涨 115 元/吨，涨幅 0.69%。盘中最高 16755 元/吨，最低 16680 元/吨，成交量 72 手，持仓量 1390 手，日减仓 60 手。受隔夜外盘期价大幅走高影响，早盘期价大幅高开，全日维持高位震荡，收十字星。期价在 5 日均线支撑下维持上行，对于即将面临 60 日均线压制，期价上行压力或进一步加大，短期在现货上涨带动下或维持上行格局，但会面临 60 日均线考验，此外近期全球经济二次探底预期以及由此导致的投资者情绪波动可能拖累期价走高。综合来看，期价短期或震荡走高，建议投资者偏多思路操作，以短线操作为主。

基本面信息

宏观信息：北京时间 8 月 26 日晚间消息，美联储主席伯南克在杰克逊霍尔指出，关于可选宽松政策的冗长探讨将推迟到下个月中下旬，即联邦公开市场委员会(FOMC)的下一轮货币政策会议之上。央行连续六周净投放资金面重返相对宽松，尽管上周到期资金仅为 250 亿元，但央票与正回购缩量发行，使得公开市场连续六周净投放，累计释放流动性 2190 亿元。

行业新闻：贵州环境违法 10 家涉铅企业被挂牌督办，省环保厅和省监察厅日前发出公告，遵义市梅岭铅酸蓄电池有限责任公司等 10 家涉铅企业，由于存在环境违法行为，被实施挂牌督办，并要求相关市（州、地）环保局、监察局、县（区）人民政府于近期完成督办任务。为整治贵州省铅酸蓄电池及再生铅企业存在的环境污染问题，省环保厅从今年 4 月起，对全省铅酸蓄电池及铅再生企业开展集中排查。

现货市场：29 日主要城市 1 号铅价格如下：上海，16350-16500 元/吨，河南，16350-16500 元/吨，沈阳，16350-16500 元/吨，云南，16400-16450 元/吨，湖南，16400-16450 元/吨，其中各城市均价较上一交易日均上涨 50 元/吨。

伯南克的讲话虽然并没有暗示市场期待的 QE3（第三轮定量宽松政策），但也未排除此项政策的可能，维持了市场对 QE3 的期待，就此而言也可谓释放利多信息，此外随着近期国内相关行业政策的收紧，短期来看，基本面支持期价偏多走势。

金属分析师

刘文莉

电话：0516-83831165

执业证编号：F0269810

电子邮件：

1253401339@qq.com

技术分析



点评：技术上来看，今日期价沿5日均线继续走高，成交量小幅减缩，短期或将面临60日均线压制。多单持有，但上方60日均线压力需有所防范。

持仓分析

上海期货交易所会员成交及持仓排名表

交易品种：rb1109

交易日期：20110829

名次	会员简称	成交量	比上交易日增减	名次	会员简称	持买单量	比上交易日增减	名次	会员简称	持卖单量	比上交易日增减
1	中信新际	22	22	1	经易期货	140	0	1	中信新际	183	-12
2	兴业期货	14	0	2	中信新际	139	-10	2	海通期货	82	0
3	五矿期货	8	0	3	五矿期货	138	0	3	万达期货	80	0
4	珠江期货	8	6	4	中国国际	41	0	4	中粮期货	69	-5
5	中粮期货	5	5	5	上海中期	39	0	5	上海通联	56	0
6	中钢期货	2	-6	6	中钢期货	34	0	6	光大期货	33	0
7	东海期货	2	2	7	金瑞期货	29	0	7	浙江永安	20	0
8	成都倍特	2	2	8	中财期货	25	0	8	深圳金汇	20	0
9	方正期货	2	2	9	迈科期货	22	0	9	上海中期	18	0
10	云晨期货	2	2	10	瑞达期货	11	0	10	迈科期货	18	0
11	中财期货	1	1	11	上海金源	8	0	11	中财期货	16	1
12	信达期货	1	1	12	海通期货	7	0	12	南华期货	15	0
13	徽商期货	1	1	13	华西期货	6	0	13	珠江期货	13	0
14	鲁证期货	1	1	14	招金期货	5	0	14	金瑞期货	10	0
15	德盛期货	1	0	15	宝城期货	4	0	15	华泰长城	10	0
16				16	中航期货	4	0	16	东航期货	7	0
17				17	广发期货	4	0	17	北京中期	2	0
18				18	方正期货	4	-2	18	大有期货	2	0
19				19	天鸿期货	4	0	19	江苏弘业	1	0
20				20	大有期货	4	0	20			
合计		72	39			668	-12			635	-16

点评：从排名前20位大户多空持仓情况来看，多方小幅增持，空方小幅减持，随着交割月的临近，市场交投气氛逐步降温。

焦 炭

交易清淡 观望为宜

投资策略

中期策略 关注焦炭冬储表现，价格有望稳中有涨

短期策略 交易清淡，观望为宜

市场综述

今日连焦1201合约以2219元/吨开盘，收盘价为2209元/吨，跌幅为0.27%，最高2220元/吨，最低2199元/吨，成交7416手，持仓量为8862手，日减仓92手。

连焦1201合约高开 after 快速下探，之后全天维持震荡走势。今日市场成交量下降明显，持仓量继续小幅下降，显示市场交易热情不高，短期焦炭价格将维持震荡走势。操作上，以观望为宜。

基本面信息

1，日前举行的四川省2011年工业节能减排暨淘汰落后产能工作会议明确，今年该省确定的工业节能目标任务为单位工业增加值能耗下降6%，全省要淘汰12个行业266家企业的落后产能，其中涉及焦炭产能25万吨、小煤矿产能10.5万吨，小火电机组产能38.6万千瓦。

2，截止8月25日，天津港焦炭库存量166.8万吨，较前一日减少1.56万吨。其中港口焦炭入库量1.24万吨，较前一日减少0.15万吨；焦炭出库量2.80万吨，较前一日增加1.65万吨。

3，近期港口焦炭库存量继续小幅下跌，但成交价格没有变化。在经过了前期全面的上涨后，目前焦炭市场趋于平稳。同时由于炼焦煤价格的上涨，部分焦化企业仍处于亏损的状态，因此仍与钢厂洽谈继续上涨的事宜。

化工品分析师

刘成博

电话：

0516-83831127

执业证编号：

F0273471

电子邮件：

cbliu1985@126.com

4，今年5月以来，山西省进出口连续3个月在12亿美元以下，进出口增幅持续回落，促成这种变化的主要原因是焦炭出口的急剧萎缩，虽然其它商品所增长，但仍不足以弥补焦炭出口骤减造成的巨大缺口。其次，受目前欧美债务危机的影响，出口贸易增速也急剧放缓。

5，一级冶金焦报价整体平稳，山西太原2100元/吨；天津（自山西）价格2160元/吨；河北唐山2155元/吨；连云港2180元/吨。一级冶金焦出口报价500美元/吨。

技术分析



点评：

连焦1201合约上周在大幅下跌后，连续两个交易日反弹，上周五和本周一在反弹后有所回调，交易量持续萎缩，技术指标 MACD 绿柱缩短。后市连焦的走势将以震荡为主。

持仓分析

多头持仓量龙虎榜					空头持仓量龙虎榜			
会员号	会员名	多头持仓	增减		会员号	会员名	空头持仓	增减
1	33	中钢期货	346		109	浙江永安	1477	-22
2	30	国泰君安	266		122	华泰长城	328	-5
3	109	浙江永安	255	-16	176	浙江大地	328	-1
4	103	中国国际	131	50	30	国泰君安	277	-4
5	51	银河期货	131	37	49	海通期货	246	-12
6	14	信达期货	107	-10	97	浙商期货	213	50
7	50	浙江新世纪	106	-5	15	新湖期货	201	
8	211	大华期货	106	-2	46	东海期货	149	-13
9	152	南华期货	102	25	152	南华期货	146	-3
10	43	鲁证期货	101	-14	133	兴业期货	111	-8
11	117	江苏弘业	95	12	225	广州期货	111	
12	49	海通期货	91	13	91	浙江新华	59	14
13	57	美尔雅期货	81	11	210	招商期货	54	1
14	78	万达期货	81	2	195	瑞达期货	53	1
15	226	安信期货	72	47	187	徽商期货	53	4
16	46	东海期货	67	29	105	光大期货	45	-2
17	11	中辉期货	65	4	56	申银万国	37	-19
18	202	中原期货	63	-1	78	万达期货	36	2
19	58	北京中期	61	23	103	中国国际	25	2
20	122	华泰长城	60	-12	51	银河期货	23	-11
合 计		2387	193		合 计		3972	-26

点评：

从排名前20位多空主力持仓情况来看，多头增持193手，空头小幅减持26手，显示出主力多头对后市的信心有所增加，而空头继续打压的热情也在降低。

天然橡胶

沪胶或将延续震荡，空单继续持有

投资策略

中期策略

如果1201合约期价向上成功突破34000，则空单止盈离场；否则持有。
近期沪胶震荡整理，正面临方向选择。

短期策略

日内短线操作

市场综述

今日沪胶主力1201合约跳空高开于33245，全天维持横盘震荡，全天最高升至33250，受10日均线压制回落，全天最低为32880，最后收于33155，较上一交易日结算价上涨225，涨幅为0.68%。全天成交量为422704手，成交量与上一交易日相比大幅萎缩，持仓减少1520手至187556手。今日日胶指数以359跳空高开后全天维持窄幅震荡，全天最高点361.0，最低探至357.9，收盘价为360.2，比上一交易日收盘价上涨2.5，涨幅为0.70%。

基本面信息

- 29日昆明云垦橡胶国标一级天然橡胶报价33600元/吨，与上一交易日相比持平，国标二级天然橡胶报价32300元/吨，与上一交易日相比持平。泰国USS3橡胶现货平均价格周一升至126.99泰铢/公斤，上涨0.57泰铢/公斤。
- 专业机构预测，日本8家主要汽车制造商全年产量将达2300万辆，震后产量恢复情况好于预期，产量可能创历史最好水平。据专业调查公司FOURIN的统计，2011年全球汽车产量将由7841万辆增至8000万辆。
- ANRPC表示，8月橡胶供应增幅料为2.9%，今年全球天然橡胶产量将触及996万吨，符合之前的预测。
- 日本橡胶贸易协会公布，截至8月10日，日本天然橡胶库存较十日前库存量增加7.6%，至6,458吨。
- 高盛下调日本汽车行业评级至“中性”，因已出现需求担忧。
- 日前，美国著名的汽车杂志Wardsauto公布的数据显示，全球汽车保有量突破10亿辆。
- J.D.Power对2011年美国汽车销量的预测由年初的1290万辆，下调到了1260万辆，2012年的销量预测则由1460万辆下调到了1410万辆。HIS同样将其今年的美国市场销量预测减少了20万辆，至1250万辆。至于2012年销量的

化工品分析师

吴宏仁

电话：

0516-83831180

执业证编号：

F0273475

电子邮件：

wuhongren@188.com

预测，更是从1470万辆，下调到了1350万辆。

技术分析

点评：

从技术上看，今日期价高开后横盘震荡，15分钟必赢三线指标显示，主力线与综合线重合程度变强，显示主力控盘程度变强，盘中主力线上升，显示市场主力对后市看法偏多。今日分水岭微涨，期价围绕分水岭震荡整理，收盘价高于分水岭。短期内1201合约期价或将延续震荡，空单可继续持有。上方有重要阻力位34000，期价将在32400-34000区间运行。



持仓分析

交易品种：ru1201

交易日期：20110829

名次	会员简称	成交量	比上交易日增减	名次	会员简称	持买单量	比上交易日增减	名次	会员简称	持卖单量	比上交易日增减
1	中证期货	18180	-189	1	华联期货	7369	-50	1	中国国际	6183	-333
2	浙江新华	17679	-1096	2	浙江永安	5611	-355	2	格林期货	5016	395
3	神华期货	14771	-7845	3	浙商期货	4327	1717	3	海通期货	4406	-25
4	南华期货	12203	-2140	4	东吴期货	3631	153	4	浙江永安	3710	-2151
5	浙商期货	11668	-8189	5	金元期货	3488	-1398	5	国泰君安	3046	585
6	浙江永安	11620	-14805	6	光大期货	3332	20	6	浙江大地	2602	1371
7	银河期货	10728	-707	7	格林期货	2115	121	7	银河期货	2509	-136
8	国海良时	10415	-5887	8	上海大陆	1984	369	8	新潮期货	2440	1499
9	海通期货	9950	-13925	9	南华期货	1967	-266	9	宝城期货	2397	381
10	江苏弘业	8241	-5473	10	银河期货	1966	74	10	南华期货	2045	-529
11	申万期货	8057	-2939	11	海通期货	1918	99	11	经易期货	2037	133
12	信达期货	7763	-4264	12	国泰君安	1913	487	12	浙商期货	1850	291
13	中国国际	7751	-9210	13	华泰长城	1899	77	13	美尔雅	1780	1228
14	北京中期	7529	-2762	14	道通期货	1805	115	14	英大期货	1656	-183
15	瑞达期货	7074	-5656	15	创元期货	1628	-11	15	浙江新华	1594	206
16	万达期货	7039	-2613	16	浙江新华	1556	145	16	金元期货	1501	984
17	浙江大地	7028	-9048	17	成都倍特	1497	-24	17	华元期货	1393	-91
18	浙江中大	6966	-3700	18	浙江中大	1435	358	18	浙新世纪	1350	-142
19	上海中期	6925	-4970	19	经易期货	1405	-6	19	中辉期货	1295	-43
20	浙新世纪	6923	-2471	20	中钢期货	1391	-212	20	国海良时	1251	-27
合计		198510	-107889			52237	1413			50061	3413

点评：

从排名前20位的多空持仓大户最新动向来看，29日多空双方均选择了加仓，显示短期市场对后市看法有分歧。

股指期货

流动性紧缩消息冲击市场，股指缺口下沿再次回落

投资策略

中期策略

恐慌情绪和对经济二次探底的担忧蔓延引发股指回落，2700 是否为底部还有待考验。等期指出现企稳迹象后再尝试入多。

短期策略

8000 亿的紧缩给股市带来冲击，双底形态未能有效完成。市场重回斜拉颈线位，短期方向面临抉择。若 2840 不破，则可以尝试做多，否则观望或短空。

市场综述

8000 亿的流动性紧缩忧虑冲击市场信心，伯南克的讲话和欧美股市的提振无法冲抵市场的忧虑。股指期货主力合约 IF1109 今天以低开 1% 左右开盘，全天维持弱势震荡。盘中最低下探至 2841.6 点，回踩斜拉颈线位 2840 这一重要分界线。股指期货全天下跌 45.8 点，跌幅 1.58%。

面对同样的消息，大宗商品市场虽然略有分化，但是尾盘除螺纹钢和焦炭有明显跌幅外，其他品种都已震荡或小幅上扬收盘。大宗商品对市场的反应强于股指期货，或说明市场的信心还没有完全丧失，市场依然存有上涨意愿。

沪深两市今日也分别有 1.37% 和 1.69% 的跌幅，部分资金流出市场，但成交量没有明显变化，市场依然处于存量资金之间的博弈当中。金属、机械、房地产、金融保险等行业资金流出较多，券商、水泥、银行保险等板块领跌股市；农林牧渔、食品饮料行业获得资金青睐，涨幅靠前。

目前期指在颈线位徘徊，上下概率均有。操作上建议 2840 一线不破，空头离场观望。无仓者以观望或日内短线操作为主。下破 2840 可以尝试短线空单。

基本面信息

从资金流向上来看，沪深 A 股共成交 1540.65 亿元，沪市 A 股成交 782.75 亿元，深市 A 股(包含中小企业板)成交 630.15 亿元，创业板成交 127.75 亿元，A 股成交中，资金流入性成交 702.34 亿元，资金流出性成交 783.95 亿元，不确定性成交 54.36 亿元，流入流出成交差额 -81.61 亿元，占大盘全部成交 5.21%。(和讯资金流向)

上海银行间同业拆放利率在商业银行的保证金存款纳入存款准备金的缴存范围消息的影响之下，除隔夜利率意外，各回有上扬迹象，资金紧张情况略有缓解。长期利率走稳，仍维持在高位，压制股指上行。

金融分析师

张雷

电话：

0516-83831165

执业证编号：

F0264563

电子邮件：

zhanglei@neweraqh.com.cn

技术分析

点评：从15分钟主力情况来看，主力线有高位回落调整的势头，同时潮起潮落指标中线附近承压下行，期指还有向下调整空间。同时，5分钟主力线已经跌破零轴，建议多头谨慎操作。



持仓分析

点评：从右图 IF1109合约持仓情况来看，今天空头略占优势。中证期货巨量空单今日有239手离场，市场压力依然巨大。建议明日做多需谨慎。无仓者暂观望或日内短线操作。

持买单量排名				持卖单量排名			
名次	会员简称	持买单量	比上交易日增减	名次	会员简称	持卖单量	比上交易日增减
1	0001-国泰君安	2119	212	1	0001-国泰君安	3999	121
2	0011-华泰长城	1864	199	2	0133-海通期货	3240	-73
3	0016-广发期货	1538	-322	3	0018-中证期货	3013	-239
4	0003-浙江永安	1436	-161	4	0016-广发期货	2386	221
5	0006-鲁证期货	1225	-49	5	0011-华泰长城	1967	-150
6	0007-光大期货	1168	-99	6	0007-光大期货	1434	611
7	0002-南华期货	995	60	7	0136-招商期货	1322	27
8	0133-海通期货	994	-236	8	0109-银河期货	696	-42
9	0018-中证期货	916	-84	9	0002-南华期货	652	35
10	0109-银河期货	800	79	10	0010-中粮期货	644	-40
11	0150-安信期货	775	-144	11	0156-上海东证	643	336
12	0131-申银万国	749	-134	12	0006-鲁证期货	500	-32
13	0136-招商期货	738	-124	13	0102-兴业期货	461	-107
14	0106-格林期货	708	159	14	0115-中信建投	451	-80
15	0170-瑞达期货	672	50	15	0003-浙江永安	409	-71
16	0017-信达期货	620	143	16	0131-申银万国	399	-246
17	0009-浙商期货	568	25	17	0113-国信期货	366	-84
18	0102-兴业期货	513	145	18	0019-金瑞期货	349	85
19	0115-中信建投	513	52	19	0150-安信期货	333	5
20	0116-长江期货	488	69	20	0168-天琪期货	297	-97
		19399	-160			23561	178

免责声明

本报告的信息来源于已公开的资料，我们力求但不保证这些信息的准确性、完整性或可靠性。报告内容仅供参考，报告中的信息或所表达观点不构成期货交易依据，新纪元期货有限公司不对因使用本报告的内容而引致的损失承担任何责任。投资者不应将本报告为作出投资决策的惟一参考因素，亦不应认为本报告可以取代自己的判断。在决定投资前，如有需要，投资者务必向咨询期货研究员并谨慎决策。

本报告旨在发送给新纪元期货有限公司的特定客户及其他专业人士。报告版权仅为新纪元期货有限公司所有，未经书面许可，任何机构和个人不得以任何形式翻版、复制和发布。如引用发布，需注明出处为新纪元期货有限公司研究所，且不得对本报告进行有悖原意的引用、删节和修改。

新纪元期货有限公司对于本免责声明条款具有修改权和最终解释权。

联系我们

- ✧ **新纪元期货有限公司 总部**
地址：江苏省徐州市淮海东路153号新纪元期货大厦
电话：0516-83831105 83831109
- ✧ **新纪元期货有限公司 北京东四十条营业部**
地址：北京市东城区东四十条68号平安发展大厦407室
电话：010-84261653
- ✧ **新纪元期货有限公司 南京营业部**
地址：南京市北门桥路10号04栋3楼
电话：025-84787997 84787998 84787999
- ✧ **新纪元期货有限公司 广州营业部**
地址：广东省广州市越秀区东风东路703号粤剧院文化大楼11层
电话：020-87750882 87750827 87750826
- ✧ **新纪元期货有限公司 苏州营业部**
地址：苏州园区苏华路2号国际大厦六层
电话：0512-69560998 69560988
- ✧ **新纪元期货有限公司 常州营业部**
地址：江苏省常州市武进区延政中路2号世贸中心B栋2008
电话：0519-88059972 0519-88059978
- ✧ **新纪元期货有限公司 杭州营业部**
地址：浙江省杭州市上城区江城路889号香榭商务大厦7-E、F
电话：0571-56282606 0571-56282608
- ✧ **新纪元期货有限公司 上海营业部（筹）**
地址：上海市浦东新区浦东南路256号1905室
电话：
- ✧ **新纪元期货有限公司 重庆营业部（筹）**
地址：重庆市江北区西环路8号B幢8-2、8-3、8-3A号房
电话：

全国统一客服热线：0516-83831105 83831109

欢迎访问我们的站点：www.neweraqh.com.cn